

## SMLOUVA O POSKYTOVÁNÍ SLUŽEB

č. smlouvy objednatele: SMLD-0545/00066001/2024

č. smlouvy poskytovatele:

### **Krajská správa a údržba silnic Středočeského kraje, příspěvková organizace**

se sídlem: Zborovská 11, 150 21 Praha 5

IČ: 00066001

osoba jednající jménem zadavatele:



osoba oprávněná jednat

ve věcech smluvních:



ve věcech technických:



(dále jen „**Objednatel**“)

a

### **G IMPULS Praha spol. s.r.o.**

se sídlem: J. Nerudy 232, 252 61 Jeneč

zapsána u OR vedeného u Městského soudu v Praze, značka C 28073

IČ: 48948624

DIČ: DIČ: CZ48948624

jejímž jménem jedná:

ve věcech smluvních:



ve věcech technických:

bankovní spojení



(dále jen „**Poskytovatel**“)

(Objednatel a Zhotovitel společně dále též jen „**Smluvní strany**“, případně „**Smluvní strana**“, je-li odkazováno na kteréhokoliv z nich).

## I.

### ÚVODNÍ USTANOVENÍ

Tato smlouva o poskytování služeb (dále jen „**Smlouva**“) je uzavřena podle ustanovení § 2586 zák. č. 89/2012 Sb., na veřejnou zakázku malého rozsahu na poskytování služeb s názvem „**III/23631 Roztoky-Karlova Ves, diagnostický a stavebně technický průzkum opěrných zdí**“ realizovanou mimo zadávací řízení v souladu s § 31 ve spojení s § 27 písm. a) zákona č. 134/2016, o zadávání

veřejných zakázek (dále jen „zakázka“).

## **II. PŘEDMĚT SMLOUVY**

- 2.1. Na základě této Smlouvy se Poskytovatel zavazuje k poskytnutí a za podmínek stanovených touto Smlouvou na svůj náklad a na své nebezpečí provést služby, které jsou dále specifikovány v příloze č. 1 této smlouvy – Technická specifikace a uvedeny v položkovém popisu poskytované služby v příloze č. 2 této Smlouvy – nabídková cena uchazeče. (vše dále jen „Služby“).
- 2.2. Objednatel se zavazuje k zaplacení smluvní ceny za podmínek dále uvedených.

## **III. ZÁVAZKY POSKYTOVATELE A OBJEDNATELE**

- 3.1. Poskytovatel se zavazuje poskytovat služby uvedené v čl. II. této Smlouvy dle podmínek, které jsou blíže specifikovány v této Smlouvě a v příloze č. 1 a 2.
- 3.2. Poskytovatel je povinen zachovat mlčenlivost (nesdělit bez předešlého písemného svolení Objednatele třetí straně informace) o skutečnostech, které se v souvislosti s plněním předmětu Smlouvy o Objednateli dozvěděl a které nejsou současně prokazatelně veřejně známé.
- 3.3. Poskytovatel je povinen při plnění předmětu smlouvy postupovat s odbornou péčí s přihlédnutím k nejnovějším poznatkům v oboru.
- 3.4. Poskytovatel je povinen poskytovat služby řádně, v dohodnutém termínu a v nejvyšší kvalitě.
- 3.5. Poskytovatel přebírá v plném rozsahu odpovědnost za vlastní postup prací, zejména za sledování i dodržování předpisů o bezpečnosti práce a ochrany zdraví při práci, dodržování požárních předpisů zák. č. 133/1965 Sb. o požární ochraně, ve znění pozdějších předpisů a vyhl. č. 246/2001 Sb., o požární prevenci, apod.
- 3.6. Objednatel je povinen poskytnout Poskytovateli nezbytné podklady a součinnost pro poskytování výše uvedených služeb.

## **IV. DOBA PLNĚNÍ, CENA ZA POSKYTOVÁNÍ SLUŽEB**

- 4.1. K zahájení plnění Služeb bude Poskytovatel vyzván Objednatelem elektronickou formou nebo písemně, a to na kontaktní údaje uvedené v této Smlouvě.
- 4.2. Poskytovatel je povinen provádět služby od oboustranného podpisu této smlouvy v následujících termínech pro realizaci dílčích etap (dále jen „Doba plnění“):  
provedení geofyzikálního diagnostického průzkumu, vrtných a geologických prací a statického posudku dvou opěrných zdí na silnici III/23631 z důvodu nutnosti zajištění dopravní obslužnosti
- 4.3. Smluvní strany výslovně sjednávají výpovědní lhůtu 1 měsíc pro případ opakovaného a/anebo podstatného porušení této Smlouvy Poskytovatelem. Výpovědní lhůta počíná běžet prvním dnem měsíce následujícího po měsíci, v němž byla Smlouva vypovězena.

4.4. Objednatel se zavazuje uhradit Poskytovateli za řádné poskytnutí Služeb dle této Smlouvy odměnu v následující výši:

Cena za bez DPH ..... 573 220,00 Kč,

DPH ..... 120 376,20 Kč,

Cena včetně DPH ..... 693 596,20 Kč,

slovy: osm set čtyřicet tři tisíc šest set dvanáct korun českých (dále jen „Cena“).

4.5. Přílohu č. 1 této Smlouvy tvoří Technická specifikace s požadovaným místem realizace, identifikační údaje stavby, popis stávajících objektů, návrh řešení, a kontakty. Přílohu č. 2 této Smlouvy tvoří nabídková cena uchazeče – oceněný Soupis Služeb obsahující jednotkové ceny za poskytnutí jednotlivých Služeb Poskytovatelem bez DPH. Tyto jednotkové ceny jsou závazné po celou dobu plnění této Smlouvy Poskytovatelem a pro všechny Služby poskytované na základě této Smlouvy. Součet celkových cen všech položek všech Služeb dle oceněného Soupisu služeb tvoří celkovou nabídkovou cenu dle čl. 4.4 Smlouvy (bez DPH). Jednotkové ceny uvedené v oceněném Soupisu služeb pokrývají všechny smluvní závazky a všechny záležitosti a věci nezbytné k řádnému poskytnutí Služeb podle Smlouvy Poskytovatelem.

## **V. PLATEBNÍ PODMÍNKY**

5.1. Objednatel se zavazuje zaplatit Poskytovateli za provedení Služeb Cenu na základě faktury vystavených po protokolárním předání zakázky objednateli, se lhůtou splatnosti 30 dní.

5.2. Daňový doklad – faktura musí obsahovat všechny náležitosti řádného účetního a daňového dokladu ve smyslu příslušných právních předpisů, zejména zákona č. 235/2004 Sb., o dani z přidané hodnoty, ve znění pozdějších předpisů. V případě, že faktura nebude mít odpovídající náležitosti, je Objednatel oprávněn ji vrátit ve lhůtě splatnosti zpět Poskytovateli k doplnění, aniž se tak dostane do prodlení se splatností. Lhůta splatnosti počíná běžet znovu od opětovného zaslání náležitě doplněného či opraveného dokladu.

## **VI. SANKCE**

6.1. Za prodlení s poskytnutím Služeb, resp. prodlení s předáním výstupů Služeb Poskytovatelem dle této Smlouvy je Objednatel oprávněn požadovat, aby mu Poskytovatel uhradil smluvní pokutu ve výši 0,5 % z Ceny nedodaných Služeb, a to za každý i započatý den prodlení.

## **VII. ZÁVĚREČNÁ USTANOVENÍ**

7.1. Jakékoliv změny, nebo doplňky budou řešeny písemně, formou číslovaných dodatků odsouhlasenými oběma smluvními stranami.

7.2. Tato Smlouva je vyhotovena v elektronické podobě, přičemž každá ze smluvních stran obdrží její elektronický originál.

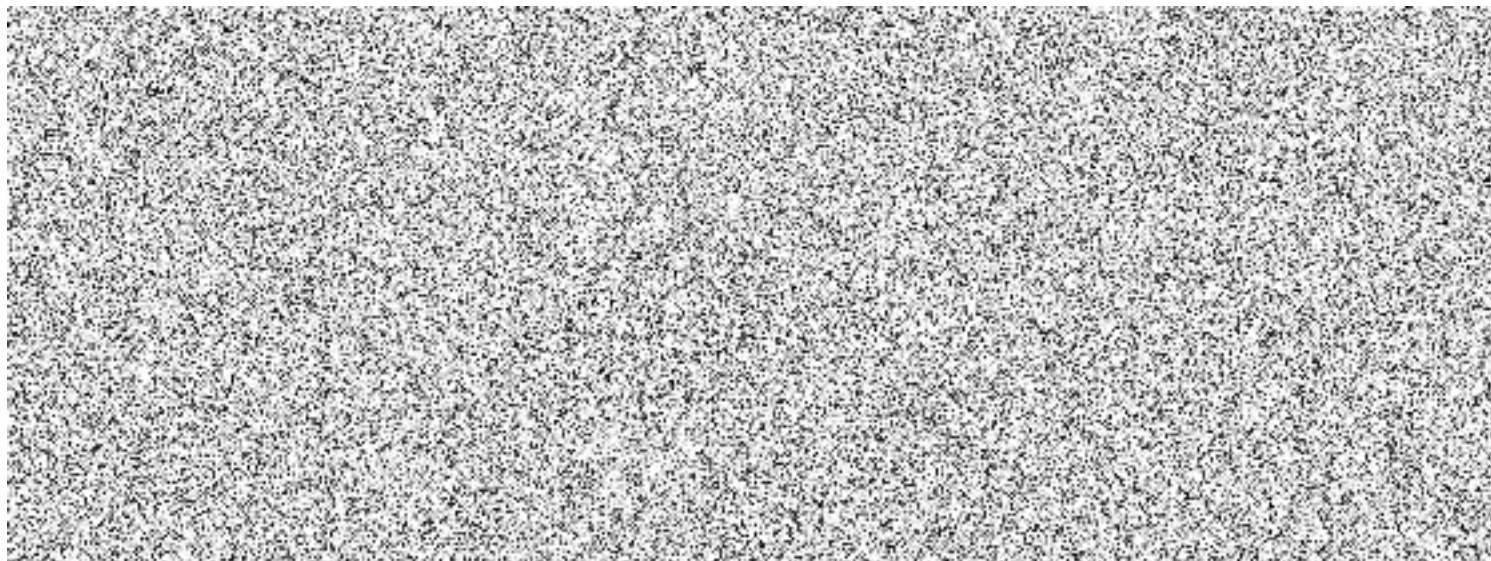
7.3. Záležitosti v této smlouvě výslovně neupravené se řídí příslušnými ustanoveními občanského zákoníku v platném znění.

7.4. Účastníci smlouvy po jejím přečtení prohlašují, že souhlasí s jejím obsahem, že byla sepsána dle jejich pravé a svobodné vůle, což stvrzují svými vlastnoručními podpisy.

7.5. Nedílnou součástí této Smlouvy tvoří přílohy:

Příloha č. 1 - Technická specifikace

Příloha č. 2 - Nabídková cena uchazeče - oceněný Soupis Služeb



## Příloha 1:

### Technická specifikace

#### Pro zadání projektové dokumentace

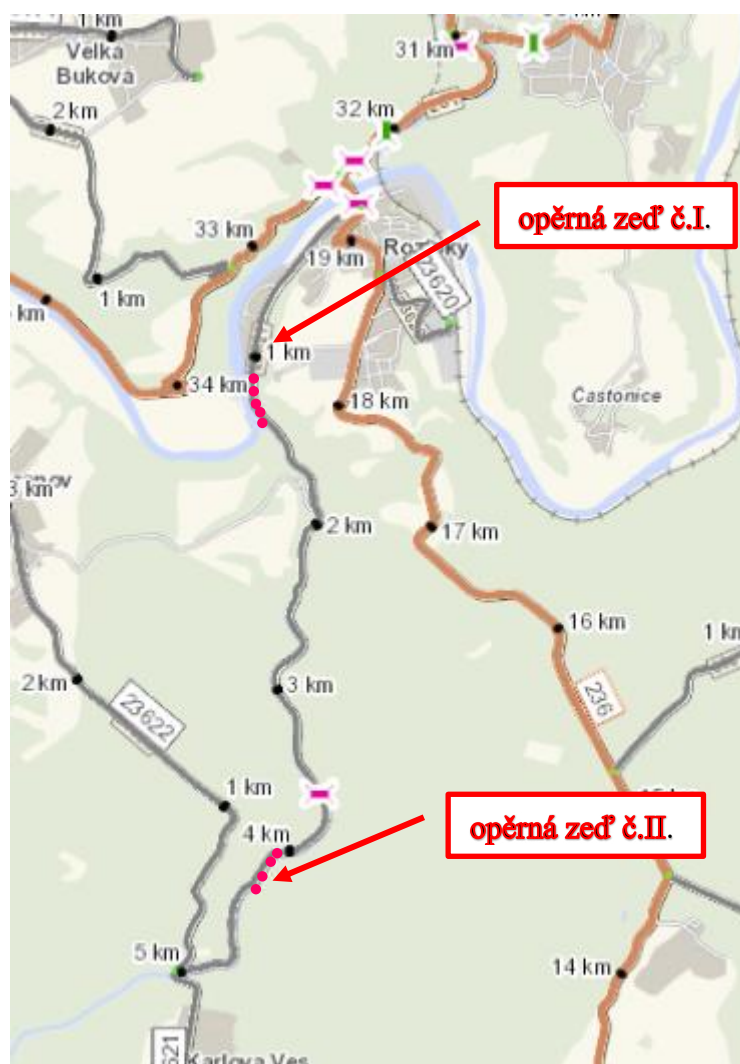
Název akce:

### III/23631 Roztoky-Karlova Ves, diagnostický a stavebně technický průzkum opěrných zdí

Místo realizace:

silnice III/23631 Roztoky – Karlova Ves v k. ú. Roztoky u Křivoklátu a Branov, uzlové body 1232A047 1232A154, v km 1,180 - 1,320 a 4,070 – 4,290

Středočeský kraj, oblast Kladno, okres Rakovník, CMS Rakovník.



**Základní popis akce:**

Na silnici III/23631 spojující obce Roztoky a Karlova Ves se nachází opěrné zdi z toho dva tyto objekty, z toho opěrná zeď (v blízkosti koryta Berounky) v km 1,320 – 1,180 je zjevně ve špatném stavebním stavu a opěrná zeď (podél vodoteče Kluzná) v km 4,070 -4,290 je v části havarijním stavu s částečnou destrukcí.

### **Návrh řešení:**

Z důvodu zachování dopravní obslužnosti území je nutné provedení diagnostiky a prověření stavebně technického stavu silničního tělesa a opěrných zdí z důvodu nutnosti zajištění dopravní obslužnosti do doby realizace rekonstrukce zkoumaného úseku.

Navrhnout případná další opatření tak, aby bylo možno zachovat dopravní obslužnost pro soukromá vozidla, vozidla MHD a IZS, a to do doby rekonstrukce a vypracování statického posudku.

### **Č. I. návrh pro opřenu zed' v km 1,180 – 1,320 v těchto třech tematických blocích:**

1. Blok: Geofyzikální diagnostický průzkum silničního tělesa.
2. Blok: Vrtný průzkum a geologické práce.
3. Blok: Statický posudek zájmového silničního úseku. Závěrečná zpráva a doporučení potřebných opatření.

#### 1. Blok:

V zájmovém úseku cca 140 m dlouhém budou vytýčeny dva geofyzikální profily. Profily budou zaměřeny, protože v případě potřeby bude navrženo geofyzikální měření v pravidelných intervalech opakovat, aby případné změny v naměřených datech mohly včas indikovat vzniklá nebezpečí. Geofyzikální diagnostický průzkum bude sestávat z měření metodou geologického radaru (GPR), komplexní seismiky (aktivní reflexe, aktivní refrakce, aktivní tomografie a pasivní sledování vibrací způsobených dopravou) a odporové tomografie (ERT). Oba geofyzikální profily budou proměřeny metodou geologického radaru, seismika a radar budou měřeny na jednom profilu.

Na 5 místech budou zastabilizovány a zaměřeny kontrolní měřické body, na kterých, v případě potřeby, bude možno v budoucnu monitorovat případný pohyb skalního zářezu v průběhu času.

#### 2. Blok:

Na základě úvodního geofyzikálního měření a celkové rekognoskace terénu budou navržena místa pro tři svislé vrty o délce cca 3 m. Odebrané vzorky budou předány na laboratorní vyšetření. Bude provedena fotodokumentace vrtných jader. Získané poznatky budou vyhodnoceny.

#### 3. Blok

Získaná data budou shrnuta do závěrečné zprávy, jejíž nedílnou součástí bude statický posudek. Zpráva bude obsahovat nezbytná doporučení pro silniční provoz na zkoumaném úseku. V případě, že z výsledků měření vyplyne potřeba pravidelného monitoringu (geofyzikální diagnostický průzkum, měření pohybů silničního tělesa na pozorovacích bodech), bude tento monitoring ve zprávě navržen a popsán.

### **Č. II. návrh pro opřenu zed' v km 4,070 – 4,290 v těchto třech tematických blocích:**

1. Blok: Geofyzikální diagnostický průzkum silničního tělesa.
2. Blok: Vrtný průzkum a geologické práce.
3. Blok: Statický posudek zájmového silničního úseku. Závěrečná zpráva a doporučení potřebných opatření.

#### 1. Blok:

V zajmovém useku cca 220 m dlouhém budou vytyčeny dva geofyzikální profily. Profily budou zamereny, protože v případě potřeby bude navrženo geofyzikální měření v pravidelných intervalech opakovat, aby případné změny v naměřených datech mohly včas indikovat vzniklá nebezpečí. Geofyzikální diagnostický průzkum bude sestávat z měření metodou geologického radaru (GPR), komplexní seismiky (aktivní reflexe, aktivní refrakce, aktivní tomografie a pasivní sledování vibrací způsobených dopravou) a odporové tomografie (ERT).

Na cca 5 místech budou zastabilizovány a zamereny kontrolní měřicí body, na kterých, v případě potřeby, bude možno v budoucnu monitorovat případný pohyb skalního zřezu v průběhu času.

## 2. Blok:

Na základě úvodního geofyzikálního měření a celkové rekognoskace terenu budou navržena místa pro tři svislé vrty o délce cca 3 m. Odebrané vzorky budou předány na laboratorní vyšetření. Bude provedena fotodokumentace vrtných jader. Získané poznatky budou vyhodnoceny.

## 3. Blok

Získaná data budou shrnuta do závěrečné zprávy, jejíž nedílnou součástí bude statický posudek. Zpráva bude obsahovat nezbytná doporučení pro silniční provoz na zkoumaném useku. V případě, že z výsledku měření vyplývá potřeba pravidelného monitoringu (geofyzikální diagnostický průzkum, měření pohybu silničního tělesa na pozorovacích bodech), bude tento monitoring ve zprávě navržen a popsán.

### **Termíny realizace:**

do 3 měsíců od podpisu smlouvy se zhotovitelem

Faktura bude vystavena objednatelem po dokončení na základě objednatelem potvrzeným soupisem prací.

### **Objednatel:**

**Krajská správa a údržba silnic Středočeského kraje, příspěvková organizace,**  
Zborovska 11, 150 21 Praha 5,  
IC 00066001

### **Kontakty:**

Vedoucí oblasti Kladno:  
Vedoucí manažer provozu:  
Provozní cestmistr:  
Projektový manažer:



### Přílohy:

1. Zadávací rozpočet
2. Referenční rozpočet

**Fotodokumentace:**



**Příloha 2:**



## Rozpočet prací

Projekt „III/23631 Roztoky-Karlova Ves, diagnostický a stavebně technický průzkum opěrných zdí“

Specifikace opěrná zeď	Počet zeď č.I	Počet zeď č.II	Počet součet	Jednotka	Cena za jednotku Kč	Cena celkem Kč
<b>INŽENÝRSKÁ GEOLOGIE</b>						
Technické práce:						
3 ks DIA vrt do komunikace - svislý á 3 m	9	9	18	bm	2800	50 400,00
doprava vrtné techniky DIA	1	1	1	komplet	7000	7 000,00
manipulace a usazení soupravy - DIA	3	3	6	ks	1500	9 000,00
Laboratorní práce :						
klasifikace zemín	3	3	6	ks	1830	10 980,00
zhuštnutelnost PS	1	1	2	ks	1600	3 200,00
výšetření jádrového vývrtu	3	3	6	ks	310	1 860,00
fotodokumentace sond a jader	3	3	6	ks	500	3 000,00
stanovení obsahu dehtových látek	3	3	6	ks	1850	11 100,00
Geologické práce:						
sled, dokumentace a řízení	1	1	2	den	5800	11 600,00
doprava na lokalitu	1	1	1	komplet	2880	2 880,00
vyhodnocení a zpracování záv. Zprávy	1	1	2	ks	19000	38 000,00
<b>Díličí cena IG bez DPH</b>						<b>149 020,00</b>
<b>Statický posudek:</b>	<b>1</b>	<b>1</b>	<b>2</b>	<b>ks</b>	<b>40000</b>	<b>80 000,00</b>
<b>GEOFYZIKÁLNÍ PRÁCE</b>						
Radár	0,5	0,6	1,1	skupinoder	12 000	13 200,00
ERT	0,5	0,7	1,2	skupinoder	15000	18 000,00
Seismika aktivní	0,5	0,7	1,2	skupinoder	30000	36 000,00
Seismika pasivní	0,5	0,5	1	skupinoder	12000	12 000,00
Vybudování kontrolní měřické sítě	3	3	6	skupinoder	10000	60 000,00
Doprava a mobilizace	1	0	1	komplet	5000	5 000,00
Zpracování	50	50	100	hod.	500	50 000,00
<b>Díličí cena Gf bez DPH</b>						<b>194 200,00</b>
<b>Manažering akce</b>	<b>50</b>	<b>50</b>	<b>100</b>	<b>hod.</b>	<b>500</b>	<b>50 000,00</b>
<b>Závěrečné zpracování a zpráva</b>	<b>1</b>	<b>1</b>	<b>2</b>	<b>komplet</b>	<b>50000</b>	<b>100 000,00</b>
<b>Cena akce celkem bez DPH</b>	<b>1</b>			<b>celek</b>		<b>573 220,00</b>
<b>Cena akce celkem s DPH</b>	<b>1</b>			<b>celek</b>		<b>693 596,20</b>

