

Pojistná smlouva

č. 8080860216

Smluvní strany:

ČSOB Pojišťovna, a. s., člen holdingu ČSOB

se sídlem Masarykovo náměstí 1458, Zelené Předměstí

53002 Pardubice, Česká republika

IČO: 45534306, DIČ: CZ699000761

zapsaná v obchodním rejstříku u Krajského soudu Hradec Králové, oddíl B, vložka 567

(dále jen pojistitel)

 www.csobpoj.cz

pojistitele zastupuje  account manager

a

Zdravotní ústav se sídlem v Ústí nad Labem

se sídlem / místem podnikání Moskevská 1531/15

40001, Ústí nad Labem-centrum

IČO: 71009361

Výpis z Registru ekonomických subjektů ČSÚ v ARES

(dále jen pojistník)

pojistníka zastupuje: Ing. Eduardem Ježem, ředitelem,

na základě jmenování čj. MZDR 18286/2021-4/PER ze dne 14. 5. 2021

uzavírají

tuto pojistnou smlouvu podle zákona č. 89/2012 Sb., občanský zákoník, ve znění pozdějších předpisů (dále jen „občanský zákoník“).

Článek I. Úvodní ustanovení

1. Nedílnou součástí pojistné smlouvy jsou Všeobecné pojistné podmínky - obecná část VPP OC 2014 (dále jen "VPP OC 2014") stejně jako další pojistné podmínky uvedené v této pojistné smlouvě.
2. Není-li touto pojistnou smlouvou dále výslovně sjednáno jinak, je pojištěným v jednotlivých pojištěních sjednaných touto pojistnou smlouvou:
 - a) v jakémkoliv pojištění majícím charakter pojištění věci nebo jiného majetku vždy vlastník věci či jiného majetku, na něž se pojištění sjednané touto pojistnou smlouvou vztahuje, k okamžiku počátku pojištění,
 - b) ve všech ostatních pojištěních:

Zdravotní ústav se sídlem v Ústí nad Labem

Moskevská 1531/15
40001, Ústí nad Labem-centrum
IČO: 71009361

Pokud jsou některá pojištění sjednána ve prospěch dalších pojištěných, jsou tito uvedeni u konkrétního předmětu pojištění.

3. Není-li touto pojistnou smlouvou dále výslovně sjednáno jinak, je oprávněnou osobou ve všech pojištěních sjednaných touto pojistnou smlouvou:
 - a) pojištěný, pokud nejde o případ uvedený v bodu b)
 - b) pojistník v pojištění cizího pojistného nebezpečí, splní-li podmínky stanovené občanským zákoníkem.
4. ***Pojištění sjednaná touto pojistnou smlouvou se řídí také "Smluvními ujednáními Respect 2023" k pojistným smlouvám uzavřeným prostřednictvím pojišťovacích zprostředkovatelů uskupení RESPECT, která jsou nedílnou součástí a přílohou této pojistné smlouvy.***
5. Není-li touto pojistnou smlouvou dále výslovně dohodnuto jinak, sjednávají se všechna pojištění sjednaná touto pojistnou smlouvou s následující pojistnou dobou:

Počátek pojištění: 01.06.2024 00:00 hodin

Konec pojištění: 01.06.2025 00:00 hodin (tento den již není zahrnut do pojištění).

Článek II. Pojistnou smlouvou sjednaná pojištění a jejich rozsah

1. Živelní pojištění

V souladu s článkem I. pojistné smlouvy se toto pojištění řídí také Všeobecnými pojistnými podmínkami - zvláštní část Živelní pojištění VPP Z 2014 (dále jen "VPP Z 2014"), které jsou nedílnou součástí a přílohou této pojistné smlouvy.

- ✓ **Ujednává se, že pojištění v rozsahu dle VPP Z 2014 čl. II odst. 2. se sjednává i pro případ poškození či zničení předmětu pojištění zatečením atmosférických srážek (např. déšť, mrholení) a nebo vody z tajícího sněhu do budovy (dále jen 'zatečení atmosférických srážek') pokud k takovému zatečení došlo jinak, než působením některého pojistného nebezpečí dle VPP Z 2014 čl. II.**

Tímto ujednáním nejsou nijak dotčeny výluky z pojištění dle VPP Z 2014 čl. VI. Pojištění v rozsahu pojistného nebezpečí zatečení atmosférických srážek se dále nevztahuje na škodné události:

- vzniklé působením plísní a hub,
- způsobené atmosférickými srážkami, které před zatečením do budovy již dopadly na zemský povrch,
- způsobené v příčinné souvislosti s prováděním oprav nebo rekonstrukcí,

spočívající v úhradě nákladů vynaložených k odstranění příčiny zatečení atmosférických srážek.

Součet pojistných plnění vyplacených za pojistné události způsobené pojistným nebezpečím zatečení atmosférických srážek, nastalé v každém jednom roce trvání účinnosti této pojistné smlouvy, nesmí přesáhnout limit pojistného plnění ve výši 100 000 Kč. Spoluúčast pojištěného se sjednává ve výši 5 000 Kč.

ROZSAH POJIŠTĚNÍ

| | | | |
|--|--|--|--------------------|
| předmět pojištění: 1. Soubor staveb vyjma věcí uvedených v čl. III odst. 2. a 3. VPP | | specifikace předmětu pojištění: Soubor vlastních budov a staveb, včetně oplocení, vjezdových bran (i elektrických), vzduchotechniky apod. a příslušenství k nemovitostem | |
| místo pojištění: příloha č.1 | vlastnictví předmětu pojištění: vlastní | pojistná hodnota: nová cena | |
| Pojištění se sjednává pro případ negativního působení pojistných nebezpečí: | horní hranice pojistného plnění (Kč): | způsob pojištění:¹⁾ | spoluúčast: |
| FLEXA | | | |

| | | | |
|---|---|--|--------------------|
| předmět pojištění: 2. Soubor věcí movitých vlastních, cizích po právu užívaných či převzatých a zásoby, avšak kromě ostatních věcí v čl. III, odst. 2. a 3. VPP | | specifikace předmětu pojištění: Soubor vlastních a cizích věcí movitých s výjimkou zásob - (včetně zapůjčeného movitého majetku) | |
| místo pojištění: příloha č.2 | vlastnictví předmětu pojištění: vlastní i cizí | pojistná hodnota: nová cena | |
| Pojištění se sjednává pro případ negativního působení pojistných nebezpečí: | horní hranice pojistného plnění (Kč): | způsob pojištění:¹⁾ | spoluúčast: |
| FLEXA | | | |

| | | | |
|---|---|--|--------------------|
| předmět pojištění: 3. Soubor zásob s výjimkou věcí uvedených v čl. III, odst. 2 a 3 VPP | | specifikace předmětu pojištění: Soubor vlastních i cizích zásob - (vakcíny, diagnostické sady, kultivační média apod.) - 1. riziko | |
| místo pojištění: příloha č.3 | vlastnictví předmětu pojištění: vlastní i cizí | pojistná hodnota: nová cena | |
| Pojištění se sjednává pro případ negativního působení pojistných nebezpečí: | horní hranice pojistného plnění (Kč): | způsob pojištění:¹⁾ | spoluúčast: |
| FLEXA | | | |
| <p>Ujednává se, že pojištění dle VPP Z 2014 čl. II odst. 2. se také vztahuje na poškození nebo zničení pojištěných zásob uložených v chladicích nebo mrazicích zařízeních působením pojistných nebezpečí:</p> <p>a) náhlé přerušení dodávky elektrického proudu, b) funkční porucha chladicího nebo mrazicího zařízení (dále jen ‚zkáza zásob‘), které nebylo zaviněno pojištěným nebo jeho zaměstnanci.</p> <p>Pojištění zásob pro případ působení pojistného nebezpečí zkáza zásob se však nevztahuje na škody vzniklé:</p> <ul style="list-style-type: none"> - na pojištěné věci, u níž v době vzniku škodné události uplynula záruční doba spotřeby, - na pojištěné věci, která svým charakterem nevyžaduje uložení v chladicích nebo v mrazicích zařízeních, - ztrátou hmotnosti pojištěné věci vymrazováním, - nedodržením návodu k obsluze a údržbě chladicího nebo mrazicího zařízení, - běžným opotřebením chladicího nebo mrazicího zařízení. | | | |

| | | | |
|--|--|---------------------------------------|--------------------|
| předmět pojištění: 4. Soubor cenností | | specifikace předmětu pojištění: | |
| místo pojištění: příloha č.4 | vlastnictví předmětu pojištění: vlastní | pojistná hodnota: neurčeno | |
| Pojištění se sjednává pro případ negativního působení pojistných nebezpečí: | horní hranice pojistného plnění (Kč): | způsob pojištění:¹⁾ | spoluúčast: |
| FLEXA | | | |

| | | | |
|---|--|---------------------------------------|--------------------|
| předmět pojištění: 5. Stavební součásti v pronajaté stavbě nebo nebytového prostoru | | specifikace předmětu pojištění: | |
| místo pojištění: příloha č.1,2,3,4; území ČR-místo, které klient vlastní nebo po právu užívá na základě smlouvy | vlastnictví předmětu pojištění: cizí | pojistná hodnota: neurčeno | |
| Pojištění se sjednává pro případ negativního působení pojistných nebezpečí: | horní hranice pojistného plnění (Kč): | způsob pojištění:¹⁾ | spoluúčast: |
| FLEXA | | | |

| | | | |
|--|--|---|--------------------|
| předmět pojištění: 6. Soubor písemností a dokumentace, nosiče dat a záznamy na nich | | specifikace předmětu pojištění: včetně nehmotného majetku (např. software, licence) | |
| místo pojištění: příloha č.1,2,3,4 území ČR-místo, které klient vlastní nebo po právu užívá na základě smlouvy | vlastnictví předmětu pojištění: vlastní | pojistná hodnota: neurčeno | |
| Pojištění se sjednává pro případ negativního působení pojistných nebezpečí: | horní hranice pojistného plnění (Kč): | způsob pojištění:¹⁾ | spoluúčast: |
| FLEXA | | | |

| | | | |
|---|--|---------------------------------------|--------------------|
| předmět pojištění: 7. Náklady na demolice a odvoz stavební sutě | | specifikace předmětu pojištění: | |
| místo pojištění: příloha č.1,2,3,4; území ČR-místo, které klient vlastní nebo po právu užívá na základě smlouvy | vlastnictví předmětu pojištění: vlastní | pojistná hodnota: neurčeno | |
| Pojištění se sjednává pro případ negativního působení pojistných nebezpečí: | horní hranice pojistného plnění (Kč): | způsob pojištění:¹⁾ | spoluúčast: |
| FLEXA | | | |

| | | | |
|---|---|---|--------------------|
| předmět pojištění: 8. Soubor věcí movitých s výjimkou zásob a věcí uvedených v čl. III, odst. 2 a 3 VPP | | specifikace předmětu pojištění: Věci vnesené a odložené (věci zaměstnanců, návštěv apod.) | |
| místo pojištění: příloha č.1,2,3,4; území ČR-místo, které klient vlastní nebo po právu užívá na základě smlouvy | vlastnictví předmětu pojištění: vlastní i cizí | pojistná hodnota: nová cena | |
| Pojištění se sjednává pro případ negativního působení pojistných nebezpečí: | horní hranice pojistného plnění (Kč): | způsob pojištění:¹⁾ | spoluúčast: |
| FLEXA | | | |

| | | | |
|--|---|---------------------------------------|--------------------|
| předmět pojištění: 9. Skla osazená ve stavbách | | specifikace předmětu pojištění: | |
| místo pojištění: příloha č.1 | vlastnictví předmětu pojištění: vlastní i cizí | pojistná hodnota: neurčeno | |
| Pojištění se sjednává pro případ negativního působení pojistných nebezpečí: | horní hranice pojistného plnění (Kč): | způsob pojištění:¹⁾ | spoluúčast: |
| Sklo all risks | | | |

| | | | |
|--|---|---------------------------------------|--------------------|
| předmět pojištění: 10. - Všechny věci pojištěné touto smlouvou v rozsahu FLEXA dle VPP Z 2014 čl. II odst.1, kromě věcí pojištěných na zde sjednaná nebezpečí samostatně | | specifikace předmětu pojištění: | |
| místo pojištění: příloha č.1,2,3,4; území ČR-místo, které klient vlastní nebo po právu užívá na základě smlouvy | vlastnictví předmětu pojištění: vlastní i cizí | pojistná hodnota: neurčeno | |
| Pojištění se sjednává pro případ negativního působení pojistných nebezpečí: | horní hranice pojistného plnění (Kč): | způsob pojištění:¹⁾ | spoluúčast: |
| Doplňková živelní nebezpečí | <p>Odchylně od VPP Z 2014 čl. II odst. 2. se ujednává, že se pojištění dle uvedeného odstavce vztahuje i na poškození či zničení fasády (vnějšího pláště) pojištěné stavby živočichy (dále jen 'poškození fasády živočichy'). Součet pojistných plnění vyplacených za pojistné události z pojistného nebezpečí poškození fasády živočichy a nastalé v každém jednom roce trvání účinnosti této pojistné smlouvy nesmí přesáhnout limit pojistného plnění ve výši 100 000 Kč. Smluvní strany sjednávají spoluúčast ve výši 5 000 Kč.</p> | | |
| Povodeň nebo záplava | | | |
| Zkrat nebo přepětí | | | |
| Vodovodní škoda | <p>Odchylně od VPP Z 2014 čl. VI odst. 7. písm. a) se ujednává, že v případě pojistné události způsobené pojistným nebezpečím vodovodní škoda vzniká právo na pojistné plnění také za náklady na vodu (vodné a stočné) uniklou v přímé souvislosti s touto vodovodní škodou. Pojištěný je povinen prokázat výši škody (např. dokladem od smluvního dodavatele vody, následnými odečty z patních případně rozpočtových vodoměrů, dobou úniku vody). Součet pojistných plnění vyplacených za pojistné události spočívající ve vynaložení nákladů za uniklou vodu (vodné a stočné) při vodovodní škodě a nastalé v každém jednom roce trvání účinnosti této pojistné smlouvy nesmí přesáhnout limit pojistného plnění ve výši 100 000 Kč. Spoluúčast pojištěného se sjednává ve výši 5 000 Kč.</p> | | |

¹⁾Zkratkou „1R“ se pro účely této pojistné smlouvy rozumí pojištění prvního rizika a v tomto případě je horní hranice pojistného plnění stanovena limitem pojistného plnění; je-li pole výše uvedené tabulky ve sloupci „Způsob pojištění“ prázdné, rozumí se tím pro účely této pojistné smlouvy, že pojištění není sjednáno ve výše uvedeném speciálním právním režimu a horní hranice pojistného plnění je určena pojistnou částkou.

VÝKLAD POJMŮ

Pojmem **FLEXA** se pro účely této pojistné smlouvy rozumí živelní pojištění sjednané pro případ poškození nebo zničení předmětu pojištění způsobené pojistným nebezpečím dle čl. II odst. 1. VPP Z 2014.

Pojmem **Doplňková živelní nebezpečí** se pro účely této pojistné smlouvy rozumí živelní pojištění sjednané pro případ poškození nebo zničení předmětu pojištění způsobené pojistným nebezpečím dle čl. II odst. 2. VPP Z 2014.

2. Pojištění odcizení

V souladu s článkem I. pojistné smlouvy se toto pojištění řídí také Všeobecnými pojistnými podmínkami - zvláštní část Pojištění odcizení VPP K 2014 (dále jen "VPP K 2014"), které tvoří přílohu této pojistné smlouvy.

Dále se toto pojištění řídí také Doplnkovými pojistnými podmínkami Pravidla zabezpečení proti odcizení DPP PZK 2014 (dále jen "DPP PZK 2014"), které jsou také nedílnou součástí a přílohou této pojistné smlouvy.

- ✓ **Odchylně od VPP K 2014 čl. II odst. 1. a čl. X odst. 2. se ujednává, že se pojištění sjednává i pro případ odcizení předmětu pojištění nahodilou událostí způsobenou pojistným nebezpečím krádež prostá. Podmínkou vzniku práva na pojistné plnění za pojistnou událost způsobenou pojistným nebezpečím krádež prostá je, že se pojištěné věci v době vzniku škodné události nacházely v budově v místě pojištění. Dále pojištěný prokáže vznik pojistné události pojistiteli následovně:**
- usnesením orgánu činného v trestním řízení o zahájení trestního stíhání určité osoby pro podezření ze spáchání trestného činu krádeže předmětu pojištění podle ustanovení § 205 zákona č. 40/2009 Sb., trestního zákoníku, ve znění pozdějších předpisů (dále také jen trestní zákoník), nebo**
- usnesením orgánu činného v trestním řízení o odložení nebo jiném vyřízení věci podezření ze spáchání trestného činu krádeže předmětu pojištění podle ustanovení § 205 trestního zákoníku (zejména tehdy, nepodařilo-li se zjistit osobu pachatele trestného činu krádeže předmětu pojištění).**
- Ujednává se, že limit pojistného plnění ve výši 50 000 Kč je horní hranicí pojistného plnění pro jednu a všechny pojistné události nastalé v každém jednom roce trvání účinnosti této pojistné smlouvy.**

ROZSAH POJIŠTĚNÍ

| | | | |
|--|--|---------------------------------------|--------------------|
| předmět pojištění: 11. Soubor cenností | | specifikace předmětu pojištění: | |
| místo pojištění: příloha č.4 | vlastnictví předmětu pojištění: vlastní | pojistná hodnota: nová cena | |
| Pojištění se sjednává pro případ negativního působení pojistných nebezpečí: | horní hranice pojistného plnění (Kč): | způsob pojištění:¹⁾ | spoluúčast: |
| Pojištění odcizení | | | |

| | | | |
|--|---|---------------------------------|--------------------|
| předmět pojištění: 12. - Všechny věci pojištěné touto smlouvou v rozsahu FLEXA dle VPP Z 2014 čl. II odst.1, kromě věcí pojištěných na zde sjednaná nebezpečí samostatně | | specifikace předmětu pojištění: | |
| místo pojištění: příloha č. 1,2,3,4; území ČR-místo, které klient vlastní nebo po právu užívá na základě smlouvy | vlastnictví předmětu pojištění: vlastní i cizí | pojistná hodnota: neurčeno | |
| Pojištění se sjednává pro případ negativního působení pojistných nebezpečí: | horní hranice pojistného plnění (Kč): | způsob pojištění:¹) | spoluúčast: |
| Pojištění odcizení | | | |
| Vandalismus | | | |
| Ujednává se, že v pojištění pojistného nebezpečí vandalismus dle čl. II odst. 2 VPP K 2014 je limit pojistného plnění ve výši 100 000 Kč horní hranicí pojistného plnění pro jednu a všechny pojistné události způsobené jakýmkoliv znečištěním, zabarvením, kresbami, nápisy apod. a nastalé v každém jednom roce trvání účinnosti této pojistné smlouvy. | | | |

¹Zkratkou „1R“ se pro účely této pojistné smlouvy rozumí pojištění prvního rizika a v tomto případě je horní hranice pojistného plnění stanovena limitem pojistného plnění; je-li pole výše uvedené tabulky ve sloupci „Způsob pojištění“ prázdné, rozumí se tím pro účely této pojistné smlouvy, že pojištění není sjednáno ve výše uvedeném speciálním právním režimu a horní hranice pojistného plnění je určena pojistnou částkou.

VÝKLAD POJMŮ

Pojmem **Pojištění odcizení** se pro účely této pojistné smlouvy rozumí pojištění sjednané pro případ vzniku škodné události působením pojistných nebezpečí dle čl. II odst. 1. VPP K 2014.

3. Pojištění přepravovaného nákladu

V souladu s článkem I. pojistné smlouvy se toto pojištění řídí také Všeobecnými pojistnými podmínkami - zvláštní část Pojištění přepravovaného nákladu VPP PPN 2014 (dále jen "VPP PPN 2014"), které jsou nedílnou součástí a přílohou této pojistné smlouvy. Dále se toto pojištění řídí také doplňkovými pojistnými podmínkami Pravidla zabezpečení přepravovaného nákladu DPP PZN 2014 (dále jen "DPP PZN 2014"), které jsou také nedílnou součástí a přílohou této pojistné smlouvy.

ROZSAH POJIŠTĚNÍ

| | | | |
|--|--|-----------------------|---|
| předmět pojištění (pojištěná věc): 13. přepravovaný náklad | | specifikace předmětu: | |
| Pojištění se sjednává pro případ negativního působení pojistných nebezpečí: | horní hranice pojistného plnění (Kč): | spoluúčast: | územní platnost pojištění: |
| PŘEPRAVA EXTRA | | | Česká republika a okolní sousední státy |
| GENNOSTI - BASIC | | | Česká republika a okolní sousední státy |

VÝKLAD POJMŮ

ČR + sousedící státy znamená, že pojištění je platné na území definovaném v ČÁSTI C. čl. I. odst. 1. VPP PPN 2014

Souhrnné limity pojistného plnění:

Bez ohledu na jakákoliv jiná ujednání smluvní strany pojistné smlouvy sjednávají, že limit pojistného plnění ve výši **50 000 000 Kč** je horní hranicí pojistného plnění pojistitele z pojištění sjednaných touto pojistnou smlouvou za pojistné události nastalé v každém jednom roce trvání účinnosti dle této pojistné smlouvy a způsobené pojistnými nebezpečími **tíha sněhu nebo námraza, sesuv půdy, zřícení skal nebo zemin, krupobití, zemětřesení, náraz vozidla, kouř, nadzvuková vlna, pád stromů, stožárů a jiných předmětů, lavina, vichřice**. Tento limit pojistného plnění se vztahuje i na pojištění přerušení nebo omezení provozu z důvodu věcné škody, došlo-li k věcné škodě z příčiny tíha sněhu nebo námraza, sesuv půdy, zřícení skal nebo zemin, krupobití, zemětřesení, náraz vozidla, kouř, nadzvuková vlna, pád stromů, stožárů a jiných předmětů, lavina, vichřice, je-li v pojistné smlouvě sjednáno. Pokud jsou pojištění s pojistnými nebezpečími vyjmenovanými tímto odstavcem sjednána v čl. II v samostatné části Pojištění vozidel nebo Pojištění přepravovaného nákladu, limit pojistného plnění se na ně nevztahuje.

Bez ohledu na jakákoliv jiná ujednání smluvní strany pojistné smlouvy sjednávají, že limit pojistného plnění ve výši **50 000 000 Kč** je horní hranicí pojistného plnění pojistitele z pojištění sjednaných touto pojistnou smlouvou za pojistné události nastalé v každém jednom roce trvání účinnosti dle této pojistné smlouvy a způsobené pojistnými nebezpečími **povodeň nebo záplava**. Tento limit pojistného plnění se vztahuje i na pojištění přerušení nebo omezení provozu z důvodu věcné škody, došlo-li k věcné škodě z příčiny povodeň nebo záplava, je-li v pojistné smlouvě sjednáno. Pokud jsou pojištění s pojistným nebezpečím záplava, povodeň sjednána v čl. II v samostatné části Pojištění vozidel nebo Pojištění přepravovaného nákladu, limit pojistného plnění se na ně nevztahuje.

Článek III. Hlášení škodných událostí

Vznik škodné události je účastník pojištění podle ustanovení § 2796 občanského zákoníku povinen oznámit pojistiteli na tel.: [redacted] nebo na <http://www.csobpoj.cz> nebo na adrese:

ČSOB Pojišťovna, a. s., člen holdingu ČSOB
Odbor klientského centra
Masarykovo náměstí 1458, 53002 Pardubice

RESPECT, a.s.
Pivovarská 1
40001 Ústí nad Labem

Článek IV. Pojistné

Pojistitel a pojištník sjednávají, že pojistné za všechna pojištění sjednaná touto pojistnou smlouvou je pojistným běžným.

Výše pojistného za jednotlivá pojištění činí:

| Pojištění | Pojistné za dobu pojištění | Roční pojistné |
|-------------------------------------|----------------------------|-------------------|
| 1. Živelní pojištění | [redacted] | [redacted] |
| 2. Pojištění odcizení | [redacted] | [redacted] |
| 3. Pojištění přepravovaného nákladu | [redacted] | [redacted] |
| Součet | 267 330 Kč | 267 330 Kč |

Pojistné za dobu pojištění = pojistné za všechna pojištění sjednaná touto pojistnou smlouvou za celou dobu trvání pojištění

Roční pojistné = pojistné za všechna pojištění sjednaná touto pojistnou smlouvou za pojistné období v délce 1 pojistného roku

Splátkový kalendář

Placení pojistného za všechna pojištění sjednaná touto pojistnou smlouvou se do 01.06.2025 00:00 hodin řídí následujícím splátkovým kalendářem:

Pojištník je povinen platit pojistné v následujících termínech a splátkách:

| Datum splátky pojistného | Splátka pojistného |
|--------------------------|--------------------|
| 01.07.2024 | [redacted] |
| 01.09.2024 | [redacted] |
| 01.12.2024 | [redacted] |
| 01.03.2025 | [redacted] |

Pojistné poukáže pojištník na účet RESPECT, a.s.

číslo [redacted]

konstantní symb. [redacted]

variabilní symbo. [redacted]

Pojistné se považuje za uhrazené dnem připsání na účet RESPECT, a.s.

Případný rozdíl mezi součtem pojistného a sumou splátek pojistného je způsoben zaokrouhlováním a v celé výši jde na vrub pojištitel.


Článek V. Závěrečná ustanovení

Správce pojistné smlouvy, 

1. Elektronická komunikace:

- 1.1. V souladu s ustanoveními § 562, § 570 a násl. a § 2773 občanského zákoníku, pojistitel a pojistník výslovně deklarují, že veškerá písemná právní jednání týkající se pojištění mohou být učiněna také elektronickými prostředky.
- 1.2. Na žádost pojistníka stvrzenou podpisem pojistné smlouvy, pojistitel a pojistník sjednávají, že právní jednání pojistitele adresovaná účastníkům pojištění a učiněná elektronickou poštou se považují za doručená, bez ohledu na to, zda se s jejich obsahem adresát skutečně seznámil, okamžikem, kdy byla doručena:
 - a) na e-mailovou adresu účastníka pojištění uvedenou v pojistné smlouvě,
 - b) na e-mailovou adresu účastníka pojištění sdělenou prokazatelně pojistiteli kdykoliv v době trvání pojištění,
 - c) do datového prostoru v internetové aplikaci elektronického bankovníctví Československé obchodní banky, a. s., přístupného účastníkovi pojištění z titulu jeho smluvního vztahu s Československou obchodní bankou, a. s., nebo
 - d) do datového prostoru v internetové aplikaci pojistitele "Online klientská zóna" přístupné účastníkovi pojištění na internetové adrese pojistitele "www.csobpoj.cz" z titulu uzavření pojistné smlouvy.

2. Speciální ujednání o formě právních jednání týkajících se pojištění:

- 2.1. V souladu s ustanovením § 1 odst. 2 občanského zákoníku pojistitel a pojistník výslovně sjednávají, že odchylně od ustanovení § 2773 občanského zákoníku mohou být zcela všechna právní jednání týkající se pojištění, bez ohledu na závažnost jejich obsahu a bez ohledu na právní důsledky s právním jednáním související, učiněná účastníky pojištění vedle písemné formy také v některé z následujících forem, respektive některým z následujících způsobů:
 - a) elektronickou poštou formou prostých e-mailových zpráv (tzn. e-mailových zpráv nevyžadujících opatření zaručeným elektronickým podpisem),
 - b) ústně prostřednictvím telefonu; v takovém případě však výhradně prostřednictvím
 - telefonního čísla pojistitele  ebo
 - jiných telefonních čísel pojistitele (nikoliv např. telefonních čísel pojišťovacího zprostředkovatele činného pro pojistitele) zveřejněných a určených pojistitelem k telefonní komunikaci s účastníky pojištění ve věci vzniku, změny či zániku pojištění nebo ve věci šetření škodných událostí, za podmínky, že o telefonních hovorech realizovaných prostřednictvím těchto telefonních čísel je pojistitelem pořizován zvukový záznam, o jehož pořízení je každá osoba volající na tato telefonní čísla hlasovým automatem pojistitele informována před zahájením zaznamenávaného telefonního hovoru,
 - c) elektronickými prostředky prostřednictvím internetové aplikace "Online klientská zóna" (zřízené a provozované pojistitelem a dostupné účastníkovi pojištění na internetové adrese pojistitele www.csobpoj.cz) zabezpečeného internetového přístupu, k němuž účastník pojištění obdržel od pojistitele aktivační klíč (dále také jen "internetová aplikace").

Další ujednání a informace k formě právních jednání a oznámení týkajících se pojištění jsou uvedena ve všeobecných pojistných podmínkách, které jsou součástí této pojistné smlouvy.

3. Registr smluv

- 3.1. Smluvní strany této pojistné smlouvy sjednávají, že povinnost řádně a včas zaslat tuto pojistnou smlouvu a její dodatky (elektronický obraz textového obsahu této smlouvy v otevřeném a strojově čitelném formátu a rovněž stanovená metadata této smlouvy) správci registru smluv k uveřejnění prostřednictvím registru smluv (dále jen "registr") podle § 5 zákona č. 340/2015 Sb., o zvláštních podmínkách účinnosti některých smluv, uveřejňování těchto smluv a o registru smluv (zákon o registru smluv), ve znění pozdějších předpisů (dále také jen "ZRS"), má pojistník. Předchozí větou není dotčeno právo pojistitele, aby tuto pojistnou smlouvu v registru smluv uveřejnil sám.
- 3.2. Obě dvě smluvní strany této pojistné smlouvy čestně prohlašují a svými podpisy, respektive podpisy svých oprávněných zástupců, výslovně stvrzují, že souhlasí s uveřejněním celého obsahu této pojistné smlouvy a všech informací v ní obsažených, s výjimkou případných osobních údajů třetích fyzických osob odlišných od

pojistitele a pojistníka, prostřednictvím registru smluv dle ZRS. Pojistník se dále zavazuje, že před zasláním této pojistné smlouvy k uveřejnění správci registru smluv k uveřejnění prostřednictvím registru smluv zajistí znečitelnění všech případných osobních údajů třetích fyzických osob odlišných od pojistitele a pojistníka.

- 3.3. Pojistník a pojistitel se dále dohodli, že ode dne nabytí účinnosti této pojistné smlouvy a jejích dodatků zveřejněním v registru smluv se účinky sjednaných pojištění, včetně práv a povinností z nich vyplývajících, vztahují i na období od okamžiku sjednaného v této pojistné smlouvě jako počátek pojištění do budoucna.
- 3.4. Právní úprava obsažená v tomto článku odst. 3. pojistné smlouvy (tzn. práva a povinnosti smluvních stran této pojistné smlouvy související s jejím uveřejněním prostřednictvím registru smluv) se použije pouze tehdy, pokud se na tuto pojistnou smlouvu, s ohledem na charakter jejich smluvních stran a s ohledem na obsah této smlouvy, vztahuje povinnost jejího uveřejnění prostřednictvím registru smluv dle ZRS.

4. Prohlášení pojistníka

4.1. **Prohlášení pojistníka, je-li pojistník fyzickou osobou:** Prohlašuji a svým podpisem níže stvrzuji, že:

- a) jsem byl před uzavřením pojistné smlouvy, zcela v souladu s ustanovením čl. 13 a čl. 14 Nařízení Evropského parlamentu a Rady (EU) č. 2016/679 ze dne 27. dubna 2016 o ochraně fyzických osob v souvislosti se zpracováním osobních údajů a o volném pohybu těchto údajů a o zrušení směrnice 95/46/ES (obecné nařízení o ochraně osobních údajů; dále jen "GDPR"), pojistitelem řádně a detailně (co do vysvětlení obsahu a významu všech jeho jednotlivých ustanovení) seznámen s Informacemi o zpracování osobních údajů (tzv. Informačním memorandem);
- b) seznámení s Informačním memorandem za pojistitele provedla právě ta konkrétní fyzická osoba, která za pojistitele podepsala tuto pojistnou smlouvu (příčemž adresátem uvedených informací může být pojišťovací makléř, coby pojišťovací zprostředkovatel zastupující pojistníka);
- c) po seznámení se s Informačním memorandem a před uzavřením pojistné smlouvy mně byl dán naprosto dostatečný časový prostor pro vlastní seznámení se s Informačním memorandem a pro zodpovězení všech mých případných dotazů k Informačnímu memorandu;
- d) beru na vědomí a jsem srozuměn s informací pojistitele o tom, že Informační memorandum je a bude zájemci o pojištění resp. pojistníkovi a jinému účastníkovi pojištění k dispozici na internetových (webových) stránkách pojistitele na adrese www.csobpoj.cz nebo na vyžádání pojistníka u té konkrétní fyzické osoby, která jménem pojistitele podepsala tuto pojistnou smlouvu, anebo na kterémkoliv obchodním místě pojistitele.

4.2. Prohlašuji a svým podpisem níže stvrzuji, že:

- a) jsem byl před uzavřením této pojistné smlouvy, zcela v souladu s ustanovením § 2774 občanského zákoníku, pojistitelem řádně a detailně (co do vysvětlení obsahu a významu všech jejích jednotlivých ustanovení) seznámen s Infolistem produktu, s Informačním dokumentem o pojistném produktu, s rozsahem pojištění a s všeobecnými pojistnými podmínkami (dále také jen "pojistné podmínky"), které jsou nedílnou součástí této pojistné smlouvy;
- b) jsem byl před uzavřením této pojistné smlouvy podrobně seznámen se všemi vybranými ustanoveními pojistných podmínek zvláště uvedenými v dokumentu „Infolist produktu“, která by mohla být považována za ustanovení neočekávaná ve smyslu ustanovení § 1753 občanského zákoníku, a souhlasím s nimi. Dále prohlašuji, že mé odpovědi na písemné dotazy pojistitele ve smyslu ustanovení § 2788 občanského zákoníku jsou pravdivé a úplné;
- c) seznámení s Informačním dokumentem o pojistném produktu a s pojistnými podmínkami za pojistitele provedla právě ta konkrétní fyzická osoba, která za pojistitele podepsala tuto pojistnou smlouvu (příčemž adresátem uvedených informací může být pojišťovací makléř, coby pojišťovací zprostředkovatel zastupující pojistníka);
- d) po seznámení se s obsahem všech předmluvních a smluvních dokumentů a před uzavřením pojistné smlouvy mně byl dán naprosto dostatečný časový prostor pro vlastní seznámení se s obsahem a významem těchto dokumentů a pro zodpovězení všech mých případných dotazů k těmto dokumentům;
- e) před uzavřením pojistné smlouvy mi byly v listinné podobě poskytnuty Informační dokument o pojistném produktu a pojistné podmínky;
- f) jsem v dostatečné době před uzavřením této pojistné smlouvy obdržel od pojišťovacího makléře Záznam z jednání, včetně všech jeho příloh;

g) v souladu s ustanovením § 128 odst. 1 zákona č. 277/2009 Sb., o pojišťovnictví, ve znění pozdějších předpisů, udělují pojistiteli souhlas s poskytnutím informací týkajících se pojištění:

- členům skupiny ČSOB, jejichž seznam je uveden na internetových stránkách www.csob.cz/skupina a
- ostatním subjektům podnikajícím v pojišťovnictví a zájmovým sdružením či korporacím těchto subjektů.

4.3. Pojistník uzavřením této pojistné smlouvy uděluje pojistiteli plnou moc k tomu, aby ve věcech souvisejících s pojištěním sjednaným touto pojistnou smlouvou a zejména v případě pojistné nebo škodné události, jednal jeho jménem, zastupoval ho a požadoval nezbytné informace od orgánů veřejné moci nebo třetích osob, a to včetně možnosti nahlížení do spisů a pořizování výpisů či opisů z nich.

4.4. Pojistník čestně prohlašuje a podpisem této pojistné smlouvy pojistiteli pravdivě stvrzuje, že má objektivně existující pojistný zájem na pojištěních sjednávaných touto pojistnou smlouvou, neboť je na jeho straně naplněna některá z níže uvedených skutečností jeho pojistný zájem dokládající:

a) Majetek, jehož se má pojištění týkat, je

- ve vlastnictví, spoluvlastnictví (včetně přídatného), společenství jmění či řádné, poctivé a pravé držbě pojistníka;
- sice ve vlastnictví třetí osoby, ale pojistníkovi k němu svědčí některé z věcných práv k cizím věcem (např. věcné břemeno, zástavní právo, zadržovací právo apod.);
- sice ve vlastnictví třetí osoby, ale pojistník oprávněně vykonává jeho správu (např. jako správce či svěřenský správce apod.);
- pojistníkem po právu užíván na základě smlouvy;
- pojistníkem převzat za účelem splnění jeho závazku;
- ve vlastnictví či spoluvlastnictví osob blízkých pojistníkovi;
- ve vlastnictví či spoluvlastnictví právnické osoby, jejíž je pojistník členem či společníkem, členem jejího orgánu nebo tím, kdo právnickou osobu podstatně ovlivňuje na základě dohody či jiné skutečnosti;
- ve vlastnictví či spoluvlastnictví členů či společníků pojistníka, členů jeho orgánů nebo toho, kdo pojistníka podstatně ovlivňuje na základě dohody či jiné skutečnosti;
- určen k zajištění dluhu pojistníka nebo dluhu, jehož je pojistník věřitelem;
- součástí majetkové podstaty (je-li pojistníkem insolvenční správce jednajícím na účet dlužníka) nebo
- ve vlastnictví osob, které tento majetek od pojistníka pořídily.

b) Finanční ztráty, jichž se má pojištění týkat, hrozí

- pojistníkovi;
- osobě blízké pojistníkovi;
- právnické osobě, jejíž je pojistník členem či společníkem, členem jejího orgánu nebo tím, kdo právnickou osobu podstatně ovlivňuje na základě dohody či jiné skutečnosti nebo
- členům či společníkům pojistníka, členům jeho orgánů nebo tomu, kdo pojistníka podstatně ovlivňuje na základě dohody či jiné skutečnosti.

c) Sjednávané pojištění odpovědnosti

- je pojištěním pojistníkovy odpovědnosti za újmu;
- je pojištěním odpovědnosti za újmu osob blízkých pojistníkovi;
- je pojištěním odpovědnosti za újmu osob, které mohou způsobit újmu pojistníkovi (např. pojištění odpovědnosti zaměstnance za újmu způsobenou pojistníkovi, coby zaměstnavateli);
- je pojištěním odpovědnosti za újmu právnické osoby, jejíž je pojistník členem či společníkem, členem jejího orgánu nebo tím, kdo právnickou osobu podstatně ovlivňuje na základě dohody či jiné skutečnosti;
- je pojištěním odpovědnosti za újmu členů či společníků pojistníka, členů jeho orgánů nebo toho, kdo pojistníka podstatně ovlivňuje na základě dohody či jiné skutečnosti nebo
- je pojištěním odpovědnosti za újmu osoby, která se při plnění závazku pojistníka zavázala provést určitou činnost samostatně (např. tzv. subdodavatele pojistníka).

5. Vznikne-li v jakémkoliv pojištění věci nebo jiného majetku sjednaném touto pojistnou smlouvou v jednom místě pojištění pojistná událost na více pojištěných předmětech pojištění působením jednoho pojistného nebezpečí, podílí se oprávněná osoba na pojistném plnění pouze jednou, a to nejvyšší ze spoluúčastí sjednaných pro pojištění, v němž pojistná událost nastala. To neplatí, pokud je pro oprávněnou osobu výhodnější podílet se na pojistném plnění všemi dohodnutými spoluúčastmi.

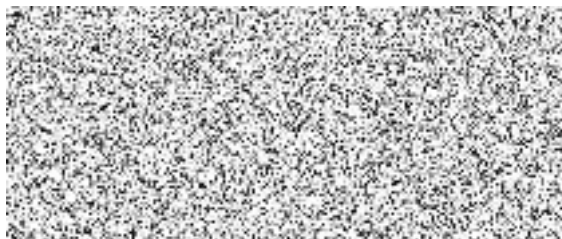
6. Bez ohledu na jakákoliv jiná ujednání této pojistné smlouvy nebo pojistných podmínek, které jsou její nedílnou součástí, pojistitel a pojistník výslovně sjednávají, že je-li pojištěným podnikatel (ať fyzická nebo právnická

Číslo pojistné smlouvy: 8080860216

osoba), pak se všechna pojištění věci či staveb (není-li stavba samostatnou věcí, ale jen součástí jiné věci) sjednaná touto pojistnou smlouvou výše vztahují pouze a jen na ty pojištěné věci či stavby, které jako majetek pojištěného podnikatele jsou v okamžiku vzniku škodné události součástí obchodního závodu pojištěného podnikatele ve smyslu ustanovení § 502 občanského zákoníku. Toto ustanovení se však nepoužije pro pojištění přepravovaných věcí sjednané dle VPP HA 2017.

7. Pojistná smlouva a jí sjednaná pojištění se řídí českým právním řádem.
8. Počet stran pojistné smlouvy bez příloh: 14
9. Přílohy:
 - 1) Seznam budov a staveb
 - 2) Soubor movitých věcí - místa pojištění
 - 3) Soubor zásob - místa pojištění
 - 4) Soubor cenností- místa pojištění
 - 5) Smluvní ujednání k živelnímu pojištění
Smluvní ujednání k odcizení, vandalismu
Smluvní ujednání ostatní
 - 6) Makléřská doložka
 - 7) Smluvní ujednání RESPECT 2023
 - 8) VPP OC 2014
 - 9) VPP Z 2014
 - 10) DPP PZK 2014
 - 11) VPP K 2014
 - 12) DPP PZN 2014
 - 13) VPP PPN 2014
 - 14) Obchodní, platební a jiné podmínky
10. Pojistná smlouva je vyhotovena ve 3 stejnopisech shodné právní síly, přičemž jedno vyhotovení obdrží pojistník, jedno makléř a zbývající pojistitel.

V Ústí nad Labem



razítko a podpis pojistníka

V Ústí nad Labem



razítko a podpis pojistitele

Splátkový kalendář k pojistné smlouvě č. 8080860216


Tento splátkový kalendář upravuje splátky pojistného za pojištění dle výše uvedené pojistné smlouvy na pojistné období nebo na pojistnou dobu **od 01.06.2024** 00:00 hodin **do 01.06.2025** 00:00 hodin.


Pojistník je povinen platit pojistné v následujících termínech a splátkách:

| Datum splátky pojistného | Splátka pojistného |
|--------------------------|--------------------|
| 01.07.2024 | |
| 01.09.2024 | |
| 01.12.2024 | |
| 01.03.2025 | |

Pojistné poukáže pojistník na účet RESPECT, a.s.

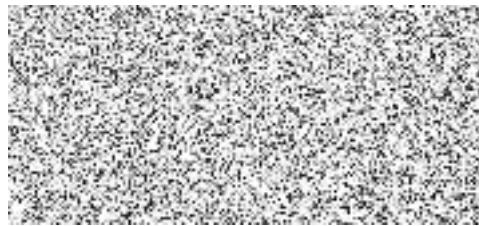
číslo 

konstantní symbol 

variabilní symbol 

Pojistné se považuje za uhrazené dnem připsání na účet RESPECT, a.s.

V Ústí nad Labem



razítko a podpis pojistitele