



KUJIP01H0JC9

2207/24

FOND VYSOČINY PROGRAM „SPORTOVIŠTĚ, KLUBOVNY A TÁBOROVÉ ZÁKLADNY 2024“

SMLOUVA O POSKYTNUTÍ DOTACE

uzavřená na základě dohody smluvních stran nikoliv na úkor ochrany kterékoliv ze smluvních stran ve smyslu § 1746 odst. 2 zákona č. 89/2012 Sb., občanský zákoník, ve znění pozdějších předpisů (dále jen „občanský zákoník“)

(ID FV02913.0069)

Čl. 1 Smluvní strany

Kraj Vysočina

se sídlem: Žižkova 1882/57, 586 01 Jihlava
IČO: 70890749
zastoupený: Mgr. Vítězslavem Schrekem, MBA, hejtmanem kraje
k podpisu smlouvy pověřen: RNDr. Jan Břížďala, člen rady kraje
(dále jen „Kraj“)
bankovní spojení: Československá obchodní banka, a. s.
číslo účtu: 217808983/0300

a

Základní škola a mateřská škola Puklice, příspěvková organizace

se sídlem: č.p. 167, 588 31 Puklice
IČO: 75024128
zastupuje: Mgr. Jaroslava Němcová, ředitelka
(dále jen „Příjemce“)
bankovní spojení a číslo účtu obce Puklice - zřizovatele: 212198901/0300, Československá obchodní banka, a.s. (rozpočet zřizovatele zprostředkovává vztah příspěvkové organizace k rozpočtu Kraje v souladu s § 28 odst. 15 zákona č. 250/2000 Sb., o rozpočtových pravidlech územních rozpočtů, ve znění pozdějších předpisů)

Čl. 2 Účel smlouvy

Účelem této smlouvy je poskytnutí účelové veřejné finanční podpory z Fondu Vysočiny (dále jen „dotace“) na realizaci projektu „Budování sportovního areálu v Puklicích“ blíže specifikovaného v žádosti o poskytnutí dotace, která tvoří nedílnou součást této smlouvy jako Příloha č. 1 (dále jen „projekt“).

Čl. 3 Závaznost návrhu

- 1) Doba platnosti tohoto návrhu smlouvy je omezena na 30 kalendářních dnů od prokazatelného doručení návrhu této smlouvy Příjemci.
- 2) Pokud tento návrh smlouvy nebude Příjemcem akceptován a podepsán oprávněnou osobou doručen Kraji na adresu uvedenou v záhlaví této smlouvy v termínu podle Čl. 3 odst. 1) této smlouvy nebo v tomto termínu Příjemce nepožádá Kraj o prodloužení termínu, návrh smlouvy zaniká a nárok na dotaci nevznikne.

Čl. 4 Závazek Příjemce

- 1) Příjemce dotaci za podmínek stanovených v této smlouvě přijímá a zavazuje se, že bude projekt realizovat svým jménem, na svou vlastní odpovědnost, v souladu s právními předpisy a podmínkami této smlouvy.
- 2) Příjemce se zavazuje vrátit dotaci do 15 kalendářních dnů ode dne, kdy Kraji písemně sdělí, že u projektu, který byl zrealizován, nebude nadále plnit podmínky dané touto smlouvou (udržitelnost, archivace, povinnost umožnit kontrolu,...) na účet uvedený v záhlaví této smlouvy.

Čl. 5 Dotace

- 1) Kraj poskytuje Příjemci na projekt dotaci ve výši 250 000 Kč (slovy: dvě stě padesát tisíc korun českých).
- 2) Pro účely této smlouvy se rozumí:
 - a) **Celkové náklady projektu** (objem projektu) jsou náklady tvořené součtem dotace a vlastním podílem Příjemce.
 - b) **Vlastní podíl Příjemce** jsou prostředky, které jsou tvořeny vlastními prostředky Příjemce.

Celkové náklady projektu	601 525 Kč
Výše dotace v Kč	250 000 Kč
Výše dotace v %	41,56 % z celkových nákladů na projekt
Vlastní podíl Příjemce v %	58,44 % z celkových nákladů na projekt
Vlastní podíl Příjemce v Kč	351 525 Kč

- 3) Výše dotace uvedená v Čl. 5. odst. 1) této smlouvy je maximální. Pokud skutečné celkové náklady projektu překročí celkovou výši nákladů projektu uvedenou v tabulce v odst. 2), uhradí Příjemce částku tohoto překročení z vlastních zdrojů. Pokud budou skutečné celkové náklady projektu nižší než výše celkových nákladů projektu uvedených v tabulce v odst. 2), výše dotace uvedená v odst. 1) zůstane nezměněna pouze v případě, kdy bude vlastní podíl Příjemce stále tvořit minimální procentní hodnotu uvedenou ve výzvě k předkládání projektů (tj. 50 %), v ostatních případech bude částka dotace úměrně snížena tak, aby byl vždy dodržen vlastní podíl příjemce uvedený v závorce výše.

- 4) Dotace je veřejnou finanční podporou ve smyslu zákona č. 320/2001 Sb., o finanční kontrole ve veřejné správě a o změně některých zákonů (zákon o finanční kontrole), ve znění pozdějších předpisů, a vztahují se na ni všechna ustanovení tohoto zákona.
- 5) Souběh dotace z několika programů Fondu Vysočiny či dalších dotačních titulů Kraje na realizaci jednoho projektu není možný. Souběh dotace z Fondu Vysočiny s dotacemi jiných poskytovatelů se nevylučuje. Výše poskytnutých dotací na projekt však v takovém případě nesmí přesáhnout 100 % celkových nákladů na projekt.

Čl. 6 Způsob poskytnutí dotace

Dotace bude poskytnuta jednorázově bankovním převodem na účet Příjemce, a to nejpozději do 90 kalendářních dnů ode dne včasného, řádného a prokazatelného doručení závěrečné zprávy dle Čl. 8 písm. f) této smlouvy. V případě, že závěrečná zpráva nebude ani po případné výzvě předložena ve struktuře dle Čl. 8 písm. f) této smlouvy, nárok na vyplacení dotace bez dalšího zaniká.

Čl. 7 Podmínky použití dotace

- 1) Příjemce je oprávněn čerpat dotaci k realizaci projektu a povinen projekt zrealizovat nejdříve ode dne 1. 1. 2024, nejpozději však do 31. 12. 2024. Pouze v tomto období mohou vznikat uznatelné náklady na realizaci projektu.
- 2) Čerpáním dotace se pro účely této smlouvy rozumí úhrada celkových nákladů souvisejících s realizací projektu, které nejsou touto smlouvou označeny jako náklady neuznatelné. Celkové náklady projektu ve skutečné výši musí být vyúčtovány, uhrazeny a promítnuty v účetnictví Příjemce nejpozději do dne uvedeného v Čl. 7 odst. 1) této smlouvy.
- 3) Neuznatelné náklady projektu jsou:
 - a) platby daní a poplatků státnímu rozpočtu, daň z přidané hodnoty (s výjimkou uvedenou v Čl. 8 písm. d) této smlouvy), platby daní a poplatků krajům, obcím a státním fondům,
 - b) alkohol a tabákové výrobky,
 - c) náklady na nákup věcí osobní potřeby,
 - d) úhrada úvěrů a půjček,
 - e) penále, pokuty, náhrady škod a manka, náklady na právní spory,
 - f) náklady na zajištění publicity projektu,
 - g) dotace a dary,
 - h) náklady na pohoštění,
 - i) běžné provozní náklady (např. telefonní služby, energie, poplatky za připojení k síti, bankovní poplatky, sečení trávy, nákup paliv),
 - j) mzdové náklady a platy vč. povinného pojistného placeného zaměstnavatelem,
 - k) vybavení a úpravy dětských koutků a dětských hřišť (např. pískoviště, dětské skluzavky, houpačky),
 - l) projektové dokumentace a studie,
 - m) mobilní sportovní vybavení (švédské bedny, míče, přenosné basketbalové koše apod.),

- n) společenské hry,
 - o) přístroje spotřební elektroniky, vybavení kuchyňských linek a vybavení stanů, typů, chatek a ložnic (matrace, lůžkoviny).
- 4) Uznatelné náklady projektu jsou:
- a) výstavba, opravy a udržování, pořízení a technické zhodnocení (vč. podlimitního) dlouhodobého hmotného majetku,
 - b) nákup ostatních služeb,
 - c) ostatní osobní výdaje (dohoda o provedení práce, dohoda o pracovní činnosti) vč. povinného pojistného placeného zaměstnavatelem,
 - d) nákup materiálu jinde nezařazený,
 - e) drobný dlouhodobý hmotný majetek (inventář související s výstavbou, technickým zhodnocením, opravou či údržbou sportovišť, kluboven a táborových základen).
- 5) V případě, že dojde k rozporu mezi Čl. 7 odst. 3) této smlouvy a Přílohou č. 1 této smlouvy, použijí se přednostně ustanovení Čl. 7 odst. 3) této smlouvy. Pokud dojde k vzájemnému rozporu mezi Čl. 7 odst. 3) a odst. 4) této smlouvy, případně nebudou některé náklady uvedeny v těchto ustanoveních, platí, že se jedná o náklady neuznatelné.
- 6) Vymezení neuznatelných a uznatelných nákladů dle Čl. 7 odst. 3) a odst. 4) této smlouvy vychází z definic jednotlivých položek druhového třídění rozpočtové skladby uvedených ve vyhlášce Ministerstva financí č. 412/2021 Sb., o rozpočtové skladbě.

Čl. 8

Základní povinnosti Příjemce

Příjemce se zavazuje:

- a) dotaci přijmout,
- b) realizovat projekt při dodržování této smlouvy a respektování zásad zdravého finančního řízení, zejména efektivnosti a hospodárnosti,
- c) vést účetnictví v souladu s obecně platnými předpisy, zejm. zákonem č. 563/1991 Sb., o účetnictví, ve znění pozdějších předpisů (dále jen „zákon o účetnictví“), a **zajistit řádné a oddělené sledování celkových nákladů na projekt** (např. analytickým účtem, účelovým znakem, střediskem, činností, ORGem apod.). Pokud Příjemce nevede účetnictví podle zákona o účetnictví, je povinen vést daňovou evidenci podle zákona č. 586/1992 Sb., o daních z příjmů, ve znění pozdějších předpisů, rozšířenou tak, aby příslušné doklady vztahující se k dotaci splňovaly náležitosti účetního dokladu ve smyslu § 11 zákona o účetnictví, aby předmětné doklady byly správné, úplné, průkazné, srozumitelné, vedené v písemné formě chronologicky a způsobem zaručujícím jejich trvalost a aby uskutečněné příjmy a výdaje byly v daňové evidenci sledovány odděleně **ve vztahu k projektu** (na dokladech musí být jednoznačně uvedeno, že se vážou k projektu). Příjemce odpovídá za řádné vedení a viditelné označení **prvotních účetních dokladů** prokazujících celkové náklady projektu (faktury, výdajové pokladní doklady, paragony, účtenky apod.) uvedením **„spolufinancováno z Fondu Vysočiny ID FV02913.0069“**,
- d) zajistit, aby do celkových nákladů na projekt nebyly zahrnuty náklady na vlastní daně, (vyjma daní z mezd a odměn zaměstnanců, pokud jsou mzdové a ostatní osobní náklady touto smlouvou definovány jako uznatelné). Všechny náklady musí být kalkulovány bez daně z přidané hodnoty (dále jen „DPH“) v případě, kdy Příjemce je

jejím plátcem. Výjimkou jsou pouze takové náklady, u nichž Příjemce nemůže uplatnit odpočet DPH na vstupu podle zákona č. 235/2004 Sb., o dani z přidané hodnoty, ve znění pozdějších předpisů. V takovém případě může Příjemce dotaci využít i na finanční krytí takové DPH, která je účtována jako náklad. (V případě aplikace režimu přenesení daňové povinnosti ve smyslu § 92e zákona č. 235/2004 Sb., o dani z přidané hodnoty, ve znění pozdějších předpisů, uhradit DPH nejpozději do data ukončení realizace projektu uvedeného v Čl. 7 odst. 1) této smlouvy). Úhradou DPH je v tomto případě myšlen převod na účet příslušného Finančního úřadu nebo na zvláštní bankovní účet Příjemce, zřízený speciálně pro účely daňových záloh,

- e) prokázat úhradu celkových nákladů projektu, a to buď výpisem ze svého bankovního účtu (možno i výpisem z elektronického bankovníctví) nebo svými pokladními doklady,
- f) doručit Kraji finanční vypořádání dotace na formuláři závěrečné zprávy, jejíž vzor je umístěn na www.fondvysociny.cz v materiálech u příslušného programu, a to nejpozději do 31. 1. 2025.

Přílohou formuláře závěrečné zprávy dále musí být:

- fotodokumentace zrealizovaného projektu vč. povinné publicity,
 - kopie účetních dokladů o výši celkových nákladů projektu a jejich úhradě,
 - kopie záznamů prokazující zaúčtování a oddělené sledování celkových nákladů projektu dle Čl. 8 písm. c), např. výpis z účetního deníku, hlavní knihy, peněžního deníku, apod.“
- g) zajistit publicitu v souladu s Čl. 10 této smlouvy,
 - h) zajistit udržitelnost projektu v souladu s Čl. 11 této smlouvy,
 - i) že v případě pokud dojde, bez předchozího souhlasu Kraje, k jeho přeměně nebo zrušení s likvidací (§ 10a odst. 5 písm. k) zákona č. 250/2000 Sb., o rozpočtových pravidlech územních rozpočtů, ve znění pozdějších předpisů) přede dnem předložení závěrečné zprávy dle Čl. 8 bodu f) je povinen do 15 kalendářních dnů ode dne tohoto rozhodnutí vrátit celou částku dotace, a dále pak pokud nastane tato skutečnost až v průběhu udržitelnosti projektu stanovené dle Čl. 11 této smlouvy, pak opět vrátí do 15 dnů od tohoto rozhodnutí celou částku dotace,
 - j) umožnit kontrolu v souladu s Čl. 9 této smlouvy,
 - k) uchovat po dobu, kdy je Kraj oprávněn provádět kontrolu dle Čl. 9 odst. 2) této smlouvy, originály dokladů prokazující celkové náklady projektu (faktury, paragony, účtenky, výdajové pokladní doklady apod.), jejich úhradu a zaúčtování.

Čl. 9

Kontrola

- 1) Kraj je oprávněn provádět kontrolu plnění této smlouvy a finanční kontrolu ve smyslu zákona č. 320/2001 Sb., o finanční kontrole ve veřejné správě a o změně některých zákonů (zákon o finanční kontrole), ve znění pozdějších předpisů (dále jen „kontrola“).
- 2) Kraj je oprávněn provádět kontrolu v průběhu realizace projektu i po jeho dokončení, a to po dobu deseti let počítaných od 1. ledna roku následujícího po roce, v němž měla být splněna poslední z povinností stanovených Čl. 8 písm. a) – písm. i) této smlouvy.
- 3) Příjemce je povinen poskytnout součinnost při výkonu kontrolní činnosti dle Čl. 9 této smlouvy.

Čl. 10

Publicita

- 1) Příjemce je povinen v případě informování sdělovacích prostředků o projektu uvést fakt, že projekt byl podpořen Krajem.
- 2) Příjemce dotace je povinen prezentovat Kraj v následujícím rozsahu:
 - v místě realizace projektu umístit „Sponzorský vzkaz Kraje Vysočina“ v grafickém provedení a dle manuálu, který je ke stažení na www.kr-vysocina.cz/publicita, prostor s umístěným sponzorským vzkazem, či konkrétní majetek podpořený v rámci projektu, musí být přístupný veřejnosti (např. u vstupu, u označení provozovny, ve vývěsce, u otevírací doby apod.). Alternativně je možné vylepit samolepku se „Sponzorským vzkazem Kraje Vysočina“, kterou obdrží Příjemce od kontaktní osoby uvedené v článku 13 odst. 3) této smlouvy. „Sponzorský vzkaz Kraje Vysočina“ musí být jednoznačně ztotožněn s realizovaným projektem (např. se uvede název realizovaného projektu),
 - v případě slavnostního otevření/zprovoznění projektu umístit „Sponzorský vzkaz kraje“ na pozvánkách, plakátech, programech, vstupenkách apod., pokud jsou k této příležitosti vytvářeny,
 - verbálně prezentovat Kraj v médiích a na případných tiskových konferencích pořádaných u příležitosti projektu,
 - v případě, že je projekt prezentován na internetových stránkách Příjemce nebo stránkách souvisejících s konáním realizace projektu, umístí Příjemce „Sponzorský vzkaz Kraje Vysočina“ s aktivním odkazem na www.kr-vysocina.cz,
 - v případě, že je projekt prezentován na sociálních sítích umístí zde Příjemce informaci o dotační podpoře kraje - například formou textu či sponzorského vzkazu Kraje Vysočina, který je ke stažení na www.kr-vysocina.cz/publicita nebo nasdílení image spotu z YouTube kanálu Kraje Vysočina.
- 3) Publicita dle Čl. 10 odst. 2) bude probíhat nejméně po dobu realizace projektu, a dále v době udržitelnosti stanovené v Čl. 11.
- 4) „Logotyp Kraje Vysočina“ je ochrannou známkou, která požívá ochrany podle zákona č. 441/2003 Sb., o ochranných známkách a o změně zákona č. 6/2002 Sb. o soudech, soudcích, přísedících a státní správě soudů a o změně některých dalších zákonů (zákon o soudech a soudcích), ve znění pozdějších předpisů, (zákon o ochranných známkách), ve znění pozdějších předpisů. Příjemce je tímto oprávněn logo Kraje v souladu s touto smlouvou použít.

Čl. 11 Udržitelnost projektu

Příjemce je povinen nakládat po dobu tří let ode dne nabytí platnosti této smlouvy s veškerým majetkem podpořeným v rámci projektu dle této smlouvy v souladu se zaměřením projektu a s péčí řádného hospodáře. Příjemce nesmí majetek podpořený z poskytnuté dotace či jeho část podpořenou z dotace po dobu tří let od nabytí platnosti této smlouvy prodat, zastavit či darovat bez vědomí a předchozího písemného souhlasu Kraje.

Čl. 12 Důsledky porušení povinností Příjemce

- 1) V případě, že se Příjemce dopustí porušení rozpočtové kázně ve smyslu zákona č. 250/2000 Sb., o rozpočtových pravidlech územních rozpočtů, ve znění pozdějších předpisů, bude postupováno dle ustanovení tohoto zákona.
- 2) V případě že dotace ještě nebyla vyplacena, smlouva bez dalšího zaniká, a to ke dni rozhodnutí Příjemce o přeměně nebo zrušení s likvidací, pokud nebylo mezi smluvními stranami dodatkem této smlouvy dohodnuto jinak.

Čl. 13 Závěrečná ujednání

- 1) Tato smlouva nabývá platnosti dnem podpisu oprávněnými zástupci obou smluvních stran a účinnosti dnem uveřejnění v informačním systému veřejné správy - Registru smluv.
- 2) Smluvní strany se dohodly, že zákonnou povinnost dle § 5 odst. 2) zákona č. 340/2015 Sb., o zvláštních podmínkách účinnosti některých smluv, uveřejňování těchto smluv a o registru smluv (zákon o registru smluv), ve znění pozdějších předpisů, splní Kraj.
- 3) Kontaktní osobou Kraje oprávněnou a povinnou poskytovat Příjemci veškerou nezbytnou součinnost dle této smlouvy je Ing. Zdeněk Beneš, tel: 564 602 940 email: benes.z@kr-vysocina.cz a Mgr. Petr Horký, tel: 564 602 941, email: horiky.p@kr-vysocina.cz.
- 4) Jakékoli změny této smlouvy lze provádět pouze formou písemných postupně číslovaných dodatků na základě dohody obou smluvních stran s výjimkou změny Čl. 1 a Čl. 13 odst. 3) této smlouvy. Změnu identifikačních údajů Příjemce uvedených v Čl. 1 této smlouvy je oprávněn provést Příjemce jednostranně s tím, že tuto změnu je povinen oznámit Kraji. Změnu Čl. 13 odst. 3) této smlouvy je oprávněn provést Kraj jednostranně s tím, že tuto změnu je povinen oznámit Příjemci. Změny v realizaci projektu, které zásadním způsobem mění jeho zaměření, není možné povolit.
- 5) Vztahy touto smlouvou neupravené se řídí příslušnými ustanoveními občanského zákoníku.
- 6) Vzhledem k veřejnoprávnímu charakteru Kraje Příjemce výslovně prohlašuje, že je s touto skutečností obeznámen a souhlasí se zveřejněním celého textu smlouvy včetně podpisů. Smluvní strany se zavazují, že obchodní a technické informace, které jim byly svěřeny druhou stranou mimo text této smlouvy, nezpřístupní třetím osobám bez písemného souhlasu druhé strany a nepoužijí tyto informace k jiným účelům, než je plnění podmínek této smlouvy.
- 7) Smluvní strany prohlašují, že tato smlouva byla sepsána na základě pravdivých údajů, podle jejich svobodné a vážné vůle, a na důkaz toho připojují své podpisy.
- 8) Nedílnou součástí této smlouvy je:
Příloha č. 1 - Žádost o poskytnutí dotace
- 9) O poskytnutí dotace dle této smlouvy rozhodla Rada Kraje Vysočina dne 30. 4. 2024 usnesením č. 0792/16/2024/RK.

V PUBLIKICH dne 16. 7. 24
ZS a MS Puklice příspěvková organizace

Puklice 167, 588 31 Puklice
IČ: 75024128
Tel.: 725 714 489

Mgr. Jaroslava Němcová
ředitelka

V Jihlavě dne 24. 05. 2024

RNDr. Jan Břížďala
člen rady kraje


Kraj Vysočina

Žitkova 1852/57, 586 01 Jihlava

Kraj Vysočina

Kraj Vysočina, Žižkova 1882/57, Jihlava, 58601



KUJIXP1RGA3W

KUJI 10501/2024

Průvodka doručeného digitálního dokumentu - datová zpráva

Odesílatel el. podání:	784; Základní škola a mateřská škola Puklice, příspěvková organizace, Puklice 167, 58831 Puklice, skolapukl@iol.cz
ID DS odesílatele:	a4wmgzn
Datum podání:	26.01.2024 13:05:55
Věc:	Fond Vysočiny, Program „SPORTOVIŠTĚ, KLUBOVNY A TÁBOROVÉ ZÁKLADNY 2024“
Seznam el. souborů:	žádost.pdf; Příloha_č_1.pdf; Příloha_č_2.pdf; Příloha_č_3.pdf; příloha_č_4.pdf; Příloha_č_5.pdf
Počet příloh dokumentu:	5
Příjemce/zpracovatel podání:	Podatelna a Výpravna
Do schránky:	Kraj Vysočina
Zpracoval:	Škrdlová Zuzana, Refo_POD,VYP
Identifikátor el. podání:	KUJI0C3EIFXC
Předmět el. podání:	Fond Vysočiny, Program „SPORTOVIŠTĚ, KLUBOVNY A TÁBOROVÉ ZÁKLADNY 2024“
Datum doručení el. podání:	26.01.2024 13:05:55
Datum zpracování el. podání:	29.01.2024 08:09:54
Výsledek zpracování el. podání:	podání přijato
Přiděleno útvaru MV:	Odbor školství

Podáním je dokument obsažený ve zprávě.**Informace o uznávaném elektronickém podpisu / kvalifikovaném časovém razítku**

Datová zpráva	ds_1306376284.zfo
Uznávaný elektronický podpis:	ANO
Výsledek ověření-vnitřní časové razítko:	Platný
Podrobnosti ověření:	OK
Datum ověření:	29.01.2024 08:09:55
Držitel použitého certifikátu:	CZ;PostSignum TSA - TSU 6;Česká pošta, s.p.;Time Stamping Authority
Platnost použitého certifikátu od-do:	05.09.2023 13:55:46 - 13.10.2029 13:55:46
Výsledek ověření-podpis a vnitřní časové razítko:	Platný
Podrobnosti ověření:	OK
Datum ověření:	29.01.2024 08:09:55
Držitel použitého certifikátu:	CZ;Informační systém datových schránek - produkční prostředí;Digitální a informační agentura;Digitální a informační agentura
Platnost použitého certifikátu od-do:	16.03.2023 14:20:42 - 04.04.2024 15:20:42
Výsledek ověření-vnitřní časové razítko:	Platný
Podrobnosti ověření:	OK
Datum ověření:	29.01.2024 08:09:55
Držitel použitého certifikátu:	CZ;PostSignum TSA - TSU 6;Česká pošta, s.p.;Time Stamping Authority
Platnost použitého certifikátu od-do:	05.09.2023 13:55:46 - 13.10.2029 13:55:46
Dokument	žádost.pdf
Uznávaný elektronický podpis:	NE
Příloha	Příloha_č_1.pdf
Uznávaný elektronický podpis:	NE
Příloha	Příloha_č_2.pdf
Uznávaný elektronický podpis:	NE
Příloha	Příloha_č_3.pdf
Uznávaný elektronický podpis:	NE
Příloha	příloha_č_4.pdf
Uznávaný elektronický podpis:	NE
Příloha	Příloha_č_5.pdf
Uznávaný elektronický podpis:	NE

ŽÁDOST O POSKYTNUTÍ DOTACE Z FONDU VYSOČINY

Evidenční číslo (žadatel nevyplňuje)	
Kód elektronické žádosti (po finálním vyplnění žádosti klikněte na „Odeslat data“ v záhlaví formuláře)	FV02015-26_01_24-90
Název programu	SPORTOVIŠTĚ, KLUBOVNÝ A TÁBOROVÉ ZÁKLADNY 2024
Název projektu	Budování sportovního areálu v Puklicích
Podprogram	Podprogram A: Sportoviště
Identifikační údaje žadatele	IČO: 75024128
	Přesný název: Základní škola a mateřská škola Puklice, příspěvková organizace
	Právní forma: Příspěvková organizace obce nebo státu
	Ulice, čp: Puklice 167
	Obec: Puklice
	PSČ: 58831
	Sídlo pošty: Puklice
	Název banky: 2010 Fio banka, a.s.
Číslo účtu: 2901627176/2010	
Statutární zástupce žadatele <i>V případě, kdy pro právní úkon podání žádosti je nutné více osob, uvedou se všechny tyto osoby</i>	Titul: Mgr.
	Jméno: Jaroslava
	Příjmení: Němcová
	Funkce: ředitelka školy

Statutární zástupce žadatele <i>V případě, kdy pro právní úkon podání žádosti je nutné více osob, uvedou se všechny tyto osoby</i>	Titul:
	Jméno:
	Příjmení:
	Funkce:
Statutární zástupce žadatele <i>V případě, kdy pro právní úkon podání žádosti je nutné více osob, uvedou se všechny tyto osoby</i>	Titul:
	Jméno:
	Příjmení:
	Funkce:
Žádost zpracoval (kontaktní osoba projektu)	Jméno: Jaroslava
	Příjmení: Němcová
	Email: reditel@seznam.cz
	Tel.: 725714489
Identifikační údaje zřizovatele (vyplní jen žadatel, pokud je příspěvkovou organizací zřizovanou obcí)	Přesný název: Obec Puklice
	IČO: 75024128
	Název banky: Československá obchodní banka, a.s.
	Číslo účtu: 212198901/0300
1. Lokalizace projektu <i>Uveďte v jaké obci bude projekt realizován (název obce včetně okresu); v případě, že bude realizace projektu probíhat na území více obcí, tak je vypište nebo v případě dopadu na větší území uveďte vyšší administrativní jednotku (např. obvod ORP, okres, celý kraj)</i>	Areál ZŠ a MŠ Puklice, obec Puklice, Jihlava

<p>2. Odůvodnění projektu a jeho cíle <i>Popište co vás k podání žádosti vede; jaká je výchozí situace, jaký problém chcete vyřešit; co tím chcete dosáhnout, jaké jsou cíle projektu - co chcete zlepšit, zkvalitnit...</i></p>	<p>Cílem projektu je pokračovat v budování sportovního zázemí v areálu základní a mateřské školy v Puklicích, který slouží v dopoledních hodinách škole a v odpoledních hodinách a o víkendech místním občanům i široké veřejnosti. Z dotace Fondu Vysočiny, kterou obdržel zřizovatel školy v roce 2022, byla vybudována část chodníku ke sportovištím v areálu. Nyní bychom chtěli budování chodníku dokončit. Hlavně v deštivém období a v zimních měsících musí veřejnost do tělocvičny vstupovat přes nebezpečnou travnatou plochu. Pro údržbu sportoviště pořizujeme techniku, kterou v tuto chvíli nemáme kde skladovat. Proto jsme se rozhodli postavit venkovní domek, ve kterém bude skladována nejenom tato technika, ale i další sportovní vybavení, které budou moci návštěvníci venkovního areálu využít. Snažíme se dále dovybavovat venkovní areál na základě potřeb školy i zjištění ze strany občanů. Proto jsme se rozhodli pořídit venkovní stůl na stolní tenis a vybudovat zázemí pro skok daleký.</p>
<p>3. Popis projektu <i>Popište co konkrétně bude obsahem projektu; co chcete pořizovat, budovat, vylepšovat, organizovat atp.; v jakém množství a rozsahu - uveďte základní parametry projektu (kolik, čeho)</i></p>	<p>Ve sportovním areálu, který se skládá z venkovního sportoviště s umělým povrchem, tělocvičny a travnaté plochy, bude dobudován přístupový chodník k tělocvičně, který hlavně v deštivém období či v zimě zoufale chybí. Pro venkovní sportovní náčiní a pro úschovu techniky na údržbu areálu bude postaven venkovní domek. Na základě potřeb školy i veřejnosti využívající sportovní areál do něj budou doplněny nové prvky - zázemí pro skok daleký a venkovní betonový stůl na stolní tenis.</p>
<p>4. Cílové skupiny projektu <i>Popište komu realizace projektu pomůže; jaký to bude mít pro ně konkrétní přínos, jak to zlepší jejich podmínky atp.</i></p>	<p>žáci a děti školy, místní spolky a občané, široká veřejnost - všechny cílové skupiny získají větší zázemí pro sportovní aktivity. V obci podobný areál nabízející celoroční sportovní vyžití dlouhodobě chyběl.</p>
<p>5. Předpokládaný časový harmonogram realizace projektu - začátek/ukončení projektu <i>Popište zahájení a ukončení základních realizačních fází projektu (např. výběr dodavatele, přípravné práce, vlastní realizace apod.); v případě organizace kulturní/sportovní akce uveďte přesný termín jejího konání; pokud nejsou známy přesná data, tak uveďte kalendářní měsíc</i></p>	<p>1. 3. 2024 - 31. 12. 2024</p>

<p>6. Organizační a odborné zabezpečení projektu <i>Popište vaše zkušenosti s realizací podobných akcí; jaké máte zkušenosti s realizací projektů (podávání žádostí); kdo bude projekt realizovat (přímo žadatel nebo prostřednictvím odborné firmy); jaké organizační kroky budete muset podniknout, aby projekt byl zrealizován; jaké povolení musíte vyřídit pro zdárný průběh projektu</i></p>	<p>Škola i její zřizovatel (obec Puklice) mají zkušenosti s podáváním žádostí o dotace z Fondu Vysočiny i s jejich kladným ohodnocením. Škola i obec mají zkušenosti i se získáváním dotací z jiných zdrojů (MMR, MF, zdroje EU atd.) a zároveň jejich úspěšnou realizací. Výstavba chodníku bude realizována odbornou firmou bez nutnosti zajištění stavebního povolení (plocha do 100 m²). Odborné práce budou realizovány odbornou firmou (výstavba chodníku, usazení stolu na stolní tenis, pokládka finálního povrchu pro skok daleký), vše ostatní bude řešeno brigádnickou činností, kterou zorganizuje škola ve spolupráci s rodiči a místními spolky. U venkovního domku bude srovnán terén a vybetonovány základy. Domek bude sestaven rovněž brigádnicky. Před usazením stolu na stolní tenis dojde ke srovnání terénu a vybetonování základny. Pro skok daleký bude vyrovnán podklad, připravena betonáž pro rozběhovou dráhu a doskočiště.</p>				
<p>7. Rozpočet projektu <i>U žadatelů, kteří mohou uplatnit odpočet DPH na vstupu, se náklady uvádějí bez DPH. Ostatní žadatelé uvádějí náklady včetně DPH.</i> částky uvádějte v celých Kč</p>	<p>Celkové náklady na projekt</p>	<p>601 525</p>	<p>Kč</p>	<p>100,00</p>	<p>%</p>
	<p>Požadovaná výše dotace</p>	<p>250 000</p>	<p>Kč</p>	<p>41,56</p>	<p>%</p>
	<p>- z toho investiční dotace</p>	<p>221 450</p>	<p>Kč</p>	<p>88,58</p>	<p>%</p>
	<p>- z toho neinvestiční dotace</p>	<p>28 550</p>	<p>Kč</p>	<p>11,42</p>	<p>%</p>
	<p>Spoluúčast žadatele</p>	<p>351 525</p>	<p>Kč</p>	<p>58,44</p>	<p>%</p>
	<p>- z toho investiční spoluúčast</p>	<p>311 363</p>	<p>Kč</p>	<p>88,57</p>	<p>%</p>
	<p>- z toho neinvestiční spoluúčast</p>	<p>40 162</p>	<p>Kč</p>	<p>11,43</p>	<p>%</p>
<p>8. Plátcovství DPH u žadatele (zakřížkujte vhodnou variantu)</p>					
<p>žadatel je plátcem DPH a u zdanitelných plnění přijatých v souvislosti s financováním daného projektu nemá nárok na odpočet daně z přidané hodnoty</p>					<p><input type="checkbox"/></p>
<p>žadatel je plátcem DPH a u zdanitelných plnění přijatých v souvislosti s financováním daného projektu má nárok na odpočet daně z přidané hodnoty</p>					<p><input type="checkbox"/></p>
<p>žadatel není plátcem DPH</p>					<p><input checked="" type="checkbox"/></p>

9. Identifikace osob, v nichž má žadatel přímý podíl a výše tohoto podílu podle zákona č. 250/2000 Sb., o rozpočtových pravidlech územních rozpočtů – §10a, odst. 3, písm. f) 3.

Podílem je myšlen obchodní podíl definovaný v § 31 zákona č. 90/2012 Sb., o obchodních korporacích, ve znění pozdějších předpisů. Právnícká osoba podnikající uvede **přímý obchodní podíl** v jiných právníckých osobách. Pokud právnícká osoba nemá přímý obchodní podíl v žádných právníckých osobách nebo pokud je žadatel fyzickou osobou pak níže uvedenou tabulku nevyplňuje.

Pořadové číslo	IČO	Název právnické osoby, v níž má žadatel přímý podíl	Výše podílu v %
1			
2			
3			
4			
5			
6			
7			
8			
9			
10			

v případě potřeby rozveďte v samostatné příloze k žádosti

10. Prohlášení žadatele, že zajistí podíl na spolufinancování projektu a souhlasí se zveřejněním vybraných údajů o projektu

Žadatel prohlašuje, že zajistí podíl na spolufinancování projektu a souhlasí se zveřejněním svého jména (obchodního jména), adresy (sídla), názvu projektu a výše přidělené dotace pro účely administrace čerpání prostředků z Fondu Vysočina.

11. Prohlášení žadatele o vypořádání závazků (netýká se obcí, svazků obcí a organizací zřizovaných a zakládaných Krajem Vysočina)

Žadatel prohlašuje, že:

a) má vypořádány závazky vůči státnímu rozpočtu a státním fondům (za závazky vůči státnímu rozpočtu se považují závazky vůči finančnímu úřadu, Správě sociálního zabezpečení, zdravotním pojišťovnám a Celní správě; za státní fondy se považují Státní fond životního prostředí, Pozemkový fond, Státní fond rozvoje bydlení a Státní fond dopravní infrastruktury),

b) na majetek žadatele není vyhlášen konkurz nebo podán návrh na konkurz a žadatel není v likvidaci.

12. Prohlášení žadatele o účetním období (nevypĺňuje žadatel, který používá účetní období shodné s kalendářním rokem a žadatel, který není účetní jednotkou)

Žadatel prohlašuje, že používá účetní období (hospodářský rok) od do .

13. Prohlášení žadatele o vlastnických vztazích

Žadatel prohlašuje, že pokud realizace projektu probíhá na jiných nemovitostech, než jsou ve vlastnictví žadatele (objekty, budovy či pozemky), má vypořádány s jejich majiteli vlastnické vztahy tak, aby neohrozily realizaci projektu a jeho návaznou udržitelnost.

14. Seznam dokladů (Uveďte seznam všech dokladů, které k žádosti přikládáte a očísľujte je.)

- Příloha č. 1 - specifická kritéria
- Příloha č. 2 - výpis z obchodního rejstříku
- Příloha č. 3 - zakres místa realizace projektu v mapě
- Příloha č. 4 - rozpočet projektu
- Příloha č. 5 - fotodokumentace

V Puklicích

dne 26. 1. 2024

ZŠ a MŠ Puklice, příspěvková organizace

Puklice 167, 588 31 Puklice

IČ: 75024128

Tel.: 725 714 489



.....
Razítko, jméno/a a podpis/y
statutárního
zástupce/zástupců žadatele



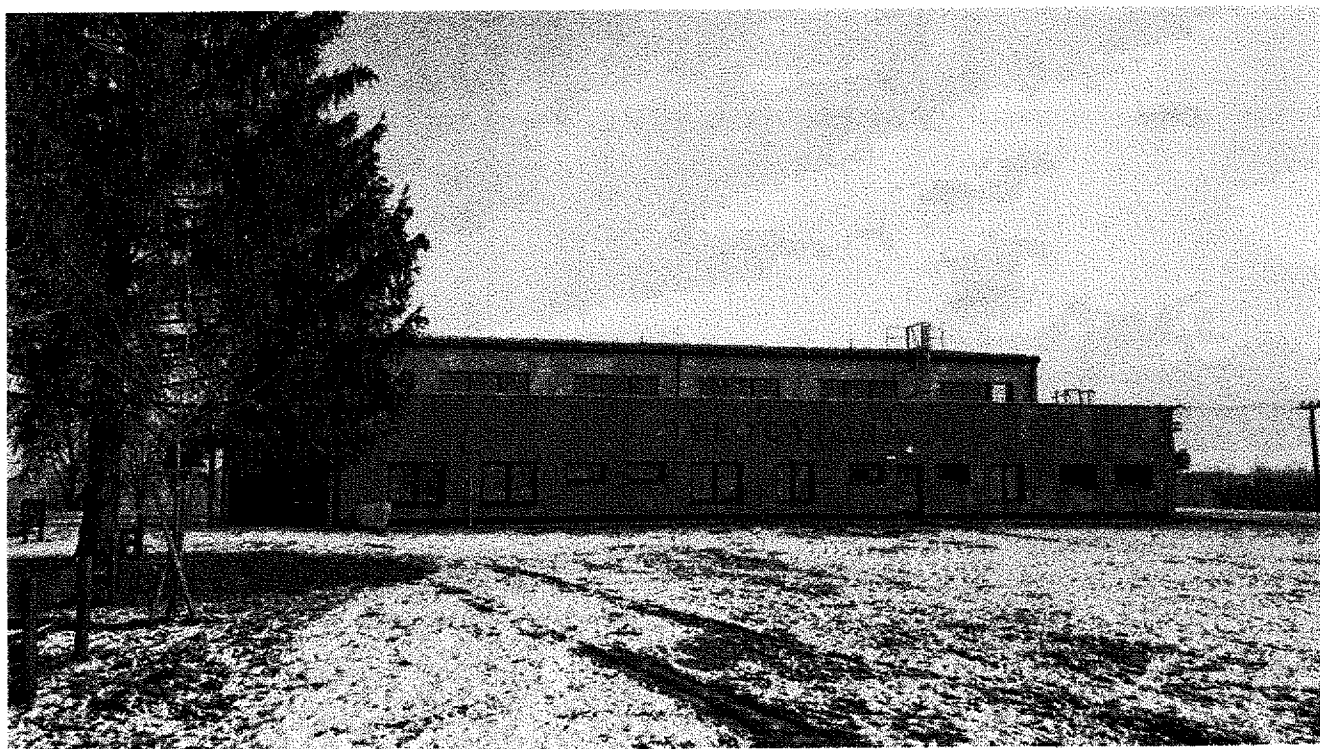
Stávající 1. část chodníku vybudovaná v roce 2022.



Celkový pohled na sportovní areál ZŠ a MŠ Puklice s místem pro doskočiště



Venkovní multifunkční sportoviště



Tělocvična s prostorem pro vybudování chodníku a prostorem pro venkovní domek

Příloha č. 1

SPECIFICKÁ KRITÉRIA

- a) Aktivita žadatele při realizaci výstavby, technického zhodnocení, opravy a údržby – výstavba chodníku ve sportovním areálu bude zajištěna odbornou firmou, stejně tak ukotvení stolu na stolní tenis – jedná se o odborné práce. Všechny realizace v projektu ale vyžadují přípravu terénu i stavební přípravu, která bude realizována brigádnickou činností.
- b) využitelnost sportoviště pro více druhů sportů – multifunkční sportoviště (kopaná, volejbal, tenis, nohejbal a basketbal), v tělocvičně navíc zázemí pro gymnastiku, travnatá plocha nabízí prostor pro kopanou.
- c) Časová přístupnost sportoviště – venkovní sportoviště i tělocvična je k dispozici sedm dní v týdnu (v pracovní dny po ukončení vyučování v čase 15.00 – 21.00 hodin, o víkendech v čase 7.00 – 21.00 hodin) – celkem k dispozici 54 hodin týdně pro veřejnost. Ve školní dny v čase 7.30 – 15.00 hodin je sportoviště využíváno základní a mateřskou školou.
- d) Celková hodnota projektu – rozpočet projektu 601 525 Kč

Příloha č. 4

ROZPOČET PROJEKTU

PŘEDMĚT	celková cena (v Kč)
Výstavba chodníku	384 445
Venkovní domek pro uskladnění strojů a sportovního náčiní pro venkovní použití	25 262
Materiál na přípravu plochy pod venkovní domek	10 000
Venkovní betonový stůl na ping pong včetně sítě	25 450
Materiál na přípravu plochy pod stůl na ping pong	8 000
Dráha a doskočiště na skok daleký	118 368
Materiál na betonový podklad pro skok daleký (doskočiště i dráha)	30 000
CELKEM	601 525

Zpracovala: Mgr. Jaroslava Němcová

CHODNÍK

Položkový rozpočet stavby

Stavba: **Puklice**
Objekt: **01-2** **Přístupový chodník ke sport. areálu**
Rozpočet: **01** **Přístupový chodník ke sport areálu**

Objednatel: IČO:
DIČ:

Zhotovitel: IČO:
DIČ:

Vypracoval:

Rozpis ceny			Celkem
HSV			317 723,47
PSV			0,00
MON			0,00
Vedlejší náklady			0,00
Ostatní náklady			0,00
Celkem			317 723,47

Rekapitulace daní

Základ pro sníženou DPH	15 %	0,00 CZK
Snížená DPH	15 %	0,00 CZK
Základ pro základní DPH	19 %	317 723,47 CZK
Základní DPH	19 %	66 721,93 CZK

Zaokrouhlení CZK

Cena celkem s DPH 384 445,40 CZK

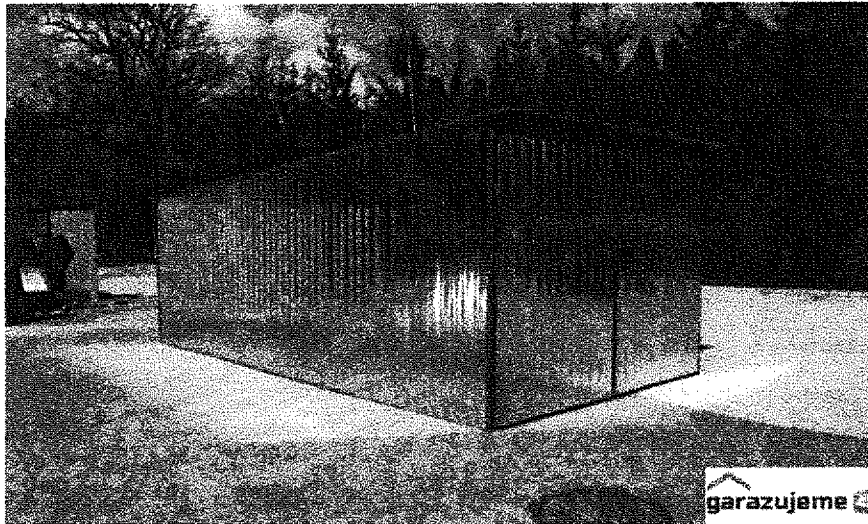
v _____ dne _____

Za zhotovitele

Za objednatele

Rekapitulace dílů

Číslo	Název	Typ dílu			Celkem	%
0	Přípravné a pomocné práce	HSV			3 000,00	0,9
1	Zemní práce	HSV			22 081,14	6,9
5	Komunikace	HSV			141 630,00	44,6
91	Doplňující práce na komunikaci	HSV			116 138,40	36,6
99	Staveništní přesun hmot	HSV			34 873,94	11,0
Cena celkem					317 723,47	100,0



Garáže / Plechové garáže START / START 004 - plechová garáž 3 x 6 m

START 004 - plechová garáž 3 x 6 m

ŠÍŘKA
300 cm

DELKA
600 cm

VÝŠKA VJEZDU
200 cm

Garáž ze žárově pozinkovaného plechu v základním provedení, pultová střecha se spádem dozadu, dvoukřídlová vrata

19 260 Kč s DPH
(včetně DPH)

KONFIGUROVAT



- Dodací lhůta
- Návrhové postřehy
- Zeptejte se nás

Informace

Vnější rozměry garáže: šířka 3 m; délka 6 m; výška přední stěny 2,18 m; výška zadní stěny 1,9 m; světlá výška vjezdu (výška průjezdu po otevření vrat) 2 m (dvoukřídlová vrata).

Tato garáž v základním provedení skvěle poslouží jako sklad na stavbě, pro dočasné uskladnění věcí nebo i jako garáž na auta méně náročným uživatelům. Ocelová konstrukce garáže je svařována z C a L profilů a je ošetřena základovou barvou. Ke konstrukci je nýtý upínací trapezový žárově pozinkovaný plech T7 (stěny) a T14 (střecha). Jednotlivé díly garáže jsou k sobě sešroubovány samořeznými šrouby. Vrata jsou dvoukřídlová (standardně vybavená zámkem na dožický klíč a úchyty na 2 visací zámky). Pultová střecha má spád dozadu.

[Zobrazit celý popis](#)

Konfigurovat

Vřata

11

Ovsa

Střecha

Antikondenzační pás

Konstrukce

Oblastní konstrukce

Okna

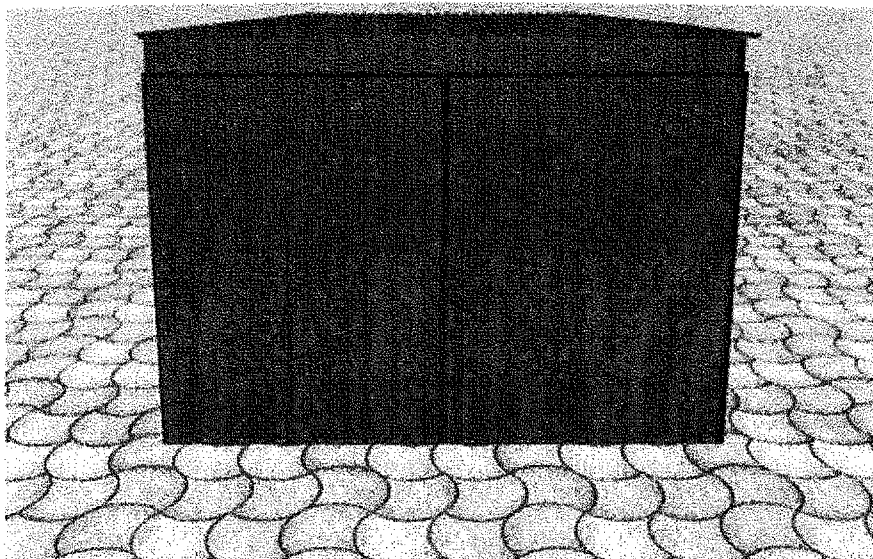
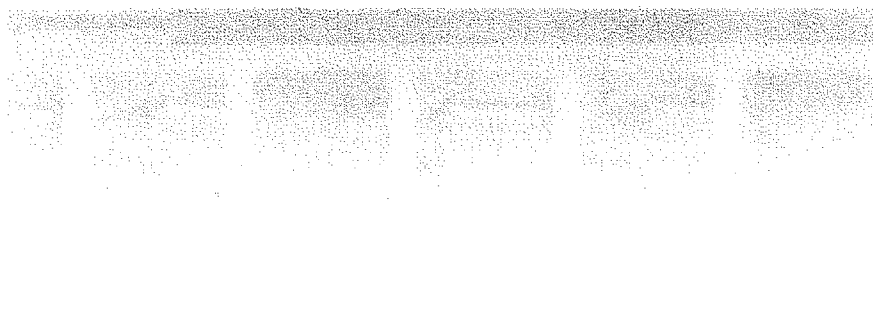
Okna

Světlíky

Plechové lamy

Okapy

Ukolvení



© stáříte 3D modelům stisknutím a tažením

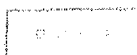
Plochy

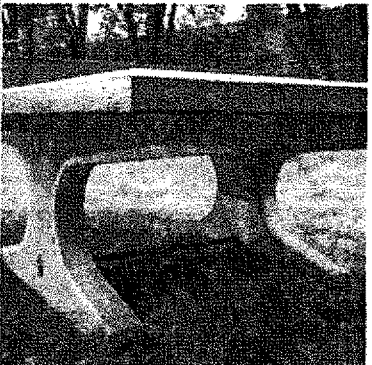
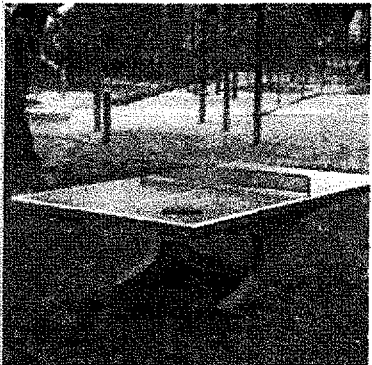
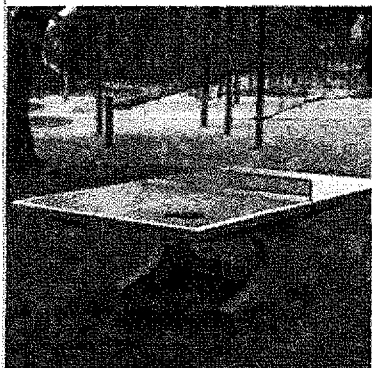
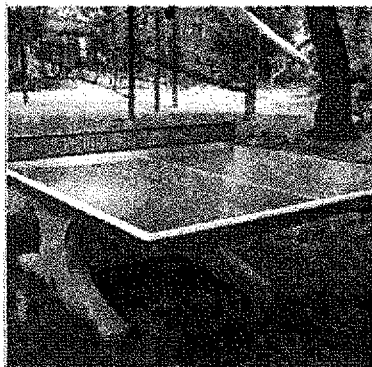
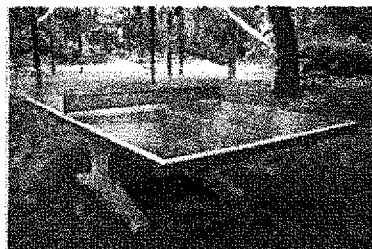
Typ: Celá garáž v jedné barvě
Celé v jedné barvě, RAL 7016 Antracitová šedá

15 007 Kč

Cena celkem:

25 262 Kč s DPH
(vč. 21% DPH)





Stůl stolní tenis betonový

Barva: barva desky stolu - zelená ▼

Rozměry našich pingpongových stolů i venkovních pingpongových sítěk jsou plně v souladu s aktuálními pravidly světové asociace ITTF:

Rozměry pingpongového stolu:

Délka 274 cm

Šířka 152,5 cm

Výška 76 cm

Celková váha pingpongového stolu: 450 kg

K našim pingpongovým stolům také vyrábíme a doporučujeme venkovní kovovou síťku na stálé využití a odolnou proti vandalismu.

Standardně pingpongové stoly instalujeme na vybetonované platformy či jiné vhodné povrchy ke sportu. Možné jsou i instalace na trávu bez úprav.

Bez kovové sítěky - nutno dokoupit zvlášť, viz:

kovová síťka mřížka - viz [zde](#)

K CENĚ NUTNO PŘIPOČÍST CENU ZA DOPRAVU A MONTÁŽ !!!

Celková hmotnost stolu 460 kg

Tento stůl dodáváme včetně montáže (příplatek 1.250 Kč).

Cena: **22 700,-**

Dostupnost: Na dotaz

KOLBAU

1 ks

SKOK DALEKÝ

Mgr. Jaroslava Němcová

Od: Jan Doležal
Odesláno: středa 24. ledna 2024 12:09
Komu: Mgr. Jaroslava Němcová
Předmět: FW: Poptávka skok daleký

S přáním hezkého dne

Jan Doležal
Zástupce ředitelky pro provozní záležitosti

ZŠ a MŠ Puklice, příspěvková organizace
Puklice 167
588 31 Puklice
IČO: 75024128

tel. 734 611 043
email: dolezal.jan@zspuklice.cz
web: www.zspuklice.cz

From: Macharáček Marek - SPORT CLUB s.r.o. <marek.macharacek@sportclub.cz>
Sent: Thursday, January 18, 2024 3:52 PM
To: Jan Doležal <dolezal.jan@zspuklice.cz>
Subject: RE: Poptávka skok daleký

Dobrý den,

na základě našeho telefonátu vám níže zasilám ceny dle dohody.

Odrasové břevno - skok daleký.....6 050,- Kč bez DPH / ks
Pryžový obrubník 1000 x 250 x 50 mm.....545,- Kč bez DPH / ks
Sportovní povrch EPDM tl.11 mm (tartan), červená + pokládky na připravený betonový podklad v rovině.....2 000,- Kč bez DPH / m2

S pozdravem

Macharáček Marek



DĚTSKÁ HŘIŠTĚ • VYBAVENÍ TĚLOCVIČEN • VENKOVNÍ SPORTOVIŠTĚ
VÝROBA • MONTÁŽ • REVIZE

SPORT CLUB s.r.o.

Bahno 99
Frýdlant nad Ostravicí

ROZPOČET PRO SKOK DALEKÝ

PŘEDMĚT	celková cena (v Kč)
Odrazové břevno – 1 ks	6 050
Pryžový obrubník na doskočiště – celkem 95 ks	51 775
Tartanový povrch – celkem 20 ks	40 000
CELKEM bez DPH	97 825
CELKEM s DPH	118 368