

**SMLOUVA č. SOC/045/2024 O POSKYTNUTÍ INDIVIDUÁLNÍ DOTACE
Z ROZPOČTU MĚSTA LITOMĚŘICE**

(dále jen „Smlouva“)

uzavřená podle § 10a odst. 3 a 5 zákona č. 250/2000 Sb., o rozpočtových pravidlech územních rozpočtů,

ve znění pozdějších předpisů a podle § 159 a násl. zákona č. 500/2004 Sb., správního řádu, ve znění pozdějších předpisů

Město Litoměřice

IČO: 00263958

se sídlem: Mírové náměstí 15/7, Litoměřice, 412 01

zastoupeno: místostarostkou města [redacted]

bankovní spojení: Komerční banka a. s., č. účtu: [redacted]

na straně jedné jako **poskytovatel dotace nebo Město Litoměřice**

a

Základní umělecká škola Litoměřice, p.o.

IČO: 46773410

se sídlem: Masarykova 46/621, 412 01 Litoměřice

zastoupena: ředitelkou [redacted]

bankovní spojení: Česká spořitelna, a.s.

č. účtu: [redacted]

na straně druhé jako **„příjemce dotace“**

společně též jako **smluvní strany**

uzavírají níže uvedeného dne tuto Smlouvu

Článek I.

Výše a způsob poskytnutí individuální dotace

1. Poskytovatel dotace na základě žádosti příjemce dotace podané podle § 10a odst. 3 zákona č. 250/2000 Sb., o rozpočtových pravidlech územních rozpočtů, ve znění pozdějších předpisů, v souladu s ust. zákona č. 128/2000 Sb., o obcích, ve znění pozdějších předpisů, a ve smyslu usnesení Rady města Litoměřice č. 257/8/2024, ze dne 24. 4. 2024, poskytuje ze svého rozpočtu na rok 2024 individuální dotaci ve výši 80.000 Kč (slovy: osmdesát tisíc korun českých).
2. Dotace bude poskytnuta příjemci dotace jednorázově, převodem na jeho účet uvedený v záhlaví Smlouvy. Dotace bude vyplacena do 30 dnů od podpisu Smlouvy.
3. V případě, že dotace nebude příjemcem dotace využita v plné výši, je příjemce dotace povinen tuto nevyčerpanou část vrátit nejpozději do 15. února následujícího roku na účet poskytovatele dotace.

Článek II. Účel využití dotace

1. Předmětem této Smlouvy je individuální dotace pro Základní uměleckou školu Litoměřice.
2. Dotace je poskytnuta účelově na úhradu nákladů přímo spojených s chodem Akademie umění III. věku.

Článek III.

Práva a povinnosti smluvních stran a finanční vypořádání dotace Příjemce dotace prohlašuje, že dotaci přijímá a v této souvislosti se zavazuje:

1. Použít dotaci za účelem úhrady nákladů přímo spojených s chodem Akademie umění III. věku.
2. Příjemce dotace je povinen použít dotaci pouze v souladu s touto Smlouvou a právními předpisy, zejména se zákonem č. 250/2000 Sb., o rozpočtových pravidlech územních rozpočtů, ve znění pozdějších předpisů, a zákonem č. 563/1991 Sb., o účetnictví, ve znění pozdějších předpisů.
3. Na žádost poskytovatele dotace bezodkladně písemně poskytnout požadované doplňující informace související s udělením individuální dotace Základní umělecké škole Litoměřice.
4. Příjemce prohlašuje, že bankovní účet uvedený v záhlaví smlouvy je účtem příjemce dotace.
5. Vést řádně a odděleně v účetní evidenci čerpání prostředků od poskytovatele dotace.
6. Ke dni podpisu této Smlouvy doložit čestné prohlášení o bezdlužnosti a o tom, že příjemce dotace není v insolvenčním řízení. Pokud tato skutečnost nastane v budoucnu, je příjemce dotace povinen neprodleně tuto skutečnost oznámit poskytovateli dotace. Zahájení insolvenčního řízení je důvodem k odstoupení od smlouvy ze strany poskytovatele dotace.
7. Informovat poskytovatele dotace o zásadních změnách příjemce dotace jako jsou vlastnická práva, vstup do likvidace, přeměna právnické osoby, změna statutárního zástupce, změna názvu, bankovního spojení, sídla či doručovací adresy apod., a to do 14 dnů ode dne, kdy tato skutečnost (změna) nastala.
8. Uvádět viditelně na všech písemnostech a při všech akcích souvisejících s realizací sociální služby, že aktivita nebo služba byla podpořena Městem Litoměřice. Příjemce se zavazuje informovat veřejnost o činnostech podporovaných Městem Litoměřice.
9. Předat poskytovateli dotace finanční vypořádání dotace a písemnou závěrečnou zprávu po poskytnuté dotaci na předepsaném formuláři. Finanční vypořádání dotace a závěrečnou zprávu je příjemce dotace povinen předložit v případě předčasného ukončení poskytování služby do dvou měsíců po ukončení poskytování služby, v případě řádného ukončení nejpozději do 15. února roku následujícího po roce, na který byla dotace přiznána. Nedodržení termínu pro předložení finančního vypořádání dotace a závěrečné zprávy poskytovateli je důvodem pro nepřidělení dotace z programu na další rok.
10. Na originálech dokladů proplácených z dotace Města Litoměřice bude uvedeno: „Tento náklad je hrazen z dotace Města Litoměřice“.
11. Příjemce dotace bez jakýchkoliv výhrad souhlasí se zveřejněním své identifikace a dalších údajů uvedených v této Smlouvě, včetně výše a podmínek poskytnutí dotace.
12. Smluvní strany současně prohlašují, že žádný údaj v této smlouvě, včetně jejích příloh, není označován za obchodní tajemství. Město Litoměřice je oprávněno, pokud postupuje dle zákona č. 106/1999 Sb., o svobodném přístupu k informacím, ve znění pozdějších předpisů, poskytovat veškeré informace o této Smlouvě a o jiných údajích

tohoto závazkového právního vztahu, pokud nejsou v této smlouvě uvedeny (např. o daňových podkladech, předávacích protokolech či jiných písemnostech). Vzhledem k veřejnoprávnímu charakteru Města Litoměřice souhlasí příjemce dotace se zveřejněním veškerých údajů týkajících se či souvisejících s plněním dle této Smlouvy podle zákona č. 106/1999 Sb., a zákona č. 110/2019 Sb., o zpracování osobních údajů a o změně některých zákonů, ve znění pozdějších předpisů. Příjemce dotace bere na vědomí, že pokud je na základě této Smlouvy poskytnuta dotace ve výši 50 tis. Kč nebo vyšší, bude tato Smlouva zveřejněna ve smyslu zákona č. 250/2000 Sb. a zákona č. 340/2015 Sb., o registru smluv.

Článek IV. Kontrola čerpání dotace

1. Poskytovatel dotace si vyhrazuje právo provést kontrolu čerpání dotace a v této souvislosti nahlížet do účetnictví příjemce. Příjemce dotace se tímto zavazuje vytvořit podmínky k provedení kontroly a poskytnout součinnost všem osobám oprávněným k provádění kontroly a přijaté závěry kontroly respektovat.
2. Příjemce dotace bere na vědomí, že monitoring realizace provádí Odbor sociálních věcí a zdravotnictví MěÚ Litoměřice; příjemce dotace se zavazuje poskytovat pracovníkům tohoto odboru veškerou součinnost včetně předkládání listin, podávání vysvětlení a umožnění kontroly průběhu samotné aktivity, na kterou byla dotace poskytnuta.
3. Příjemce dotace je podle ustanovení § 2 písm. e) zákona č. 320/2001 Sb., o finanční kontrole ve veřejné správě a o změně některých zákonů (zákon o finanční kontrole), ve znění pozdějších předpisů, osobou povinnou spolupůsobit při výkonu finanční kontroly prováděné v souvislosti s úhradou zboží nebo služeb z veřejných výdajů. Příjemce dotace je tak povinen poskytnout požadované informace a dokumentaci zejména zaměstnancům nebo zmocněncům poskytovatele, příslušného finančního úřadu a dalších oprávněných orgánů veřejné správy a vytvořit uvedeným osobám a orgánům podmínky k provedení kontroly předmětu plnění této smlouvy a poskytnout jim součinnost.

Článek V. Doba trvání smlouvy

1. Tato Smlouva se uzavírá na dobu určitou do úplného vypořádání všech peněžitých nároků z této Smlouvy plynoucích.
2. Smlouvu lze ukončit na základě:
 - písemné Dohody obou smluvních stran.
Při ukončení Smlouvy Dohodou je příjemce dotace povinen vrátit bezhotovostním převodem na účet poskytovatele dotace poskytnutou část dotace, která mu již byla vyplacena, a to bez zbytečného odkladu, nejpozději do 30 dnů ode dne doručení Dohody podepsané oběma smluvními stranami, nedohodnou-li se smluvní strany jinak.
 - písemnou výpověď Smlouvy, a to za podmínek dále stanovených.
Poskytovatel dotace může smlouvu vypovědět jak před proplacením, tak i po proplacení dotace. Výpověď Smlouvy musí být učiněna písemně a musí v ní být uvedeny důvody jejího udělení.
Výpovědní lhůta činí 1 měsíc a začne běžet od prvního dne měsíce následujícího po měsíci, v němž byla výpověď doručena příjemci dotace. Účinky doručení pro účely této smlouvy však nastávají i tehdy, pokud příjemce svým jednáním nebo opomenutím doručení zmařil.
3. Výpovědním důvodem je porušení povinností příjemce dotace stanovených touto Smlouvou nebo obecně závaznými právními předpisy, kterého se příjemce dopustí

zejména pokud:

- a) příjemce dotace použije dotaci k jinému účelu než uvedenému v této Smlouvě,
 - b) příjemce dotace uvedl nepravdivé, neúplné nebo zkreslené údaje, na které se váže uzavření této Smlouvy,
 - c) příjemce dotace je v likvidaci, nebo s ním bylo zahájeno insolvenční řízení podle zákona č. 182/2006 Sb., o úpadku a způsobech jeho řešení, ve znění pozdějších předpisů,
 - d) příjemce dotace změní právní formu a stane se tak nezpůsobilým příjemcem dotace pro danou oblast podpory, ztratí způsobilost k činnosti, na níž byla dotace poskytnuta,
 - e) pokud příjemce dotace neumožní poskytovateli, resp. jím pověřenému pracovníkovi, provedení kontroly čerpání peněžních prostředků z dotace, tedy nepředložení příslušných účetních knih, příjmových a výdajových dokladů, jakož i další neposkytnutí potřebné součinnosti k provedení kontroly,
 - f) příjemce dotace neprovede finanční vypořádání dotace a nepředloží závěrečnou zprávu v termínech stanovených touto Smlouvou,
 - g) z důvodu zániku příjemce dotace (právnímu nástupci).
4. V případě výpovědi této Smlouvy před proplacením dotace, nárok na vyplacení dotace nevzniká a nelze se jej platně domáhat. V případě výpovědi Smlouvy po proplacení dotace, se příjemce dotace zavazuje poskytnuté peněžní prostředky vrátit bezhotovostním převodem na účet poskytovatele dotace uvedený v záhlaví této Smlouvy bez zbytečného odkladu, nejpozději však do 15 dnů od doručení výpovědi.
 5. Účinky výpovědi nastávají dnem uplynutí výpovědní lhůty za podmínky, že příjemce dotace vrátí poskytnuté peněžní prostředky před jejím uplynutím. Jinak k ukončení Smlouvy dojde až vypořádáním všech práv a povinností smluvních stran.
 6. Smlouva zaniká také z důvodů uvedených v § 167 odst. 1 písm. b) až e) zákona č. 500/2004 Sb., správní řád, ve znění pozdějších předpisů. Návrh na zrušení Smlouvy musí být učiněn písemně a musí v něm být uvedeny důvody, které vedou k zániku Smlouvy.
 7. Příjemce dotace je povinen řádně uchovávat veškeré dokumenty související s čerpáním poskytnuté dotace po dobu 10 let od ukončení platnosti této Smlouvy, který je v souladu s platnými právními předpisy České republiky. Lhůta začíná běžet od 1.1. roku následujícího po roce, na který byla dotace poskytnuta.

Článek VI.

Sankce za porušení podmínek poskytnutí dotace

1. Porušením rozpočtové kázně ve smyslu § 22 zákona č. 250/2000Sb., o rozpočtových pravidlech územních rozpočtů, ve znění pozdějších předpisů, je každé neoprávněné použití nebo zadržetí peněžních prostředků poskytnutých jako dotace.
2. Neoprávněným použitím dotace je její použití, kterým byla porušena povinnost stanovená právními předpisy ČR, přímo použitelnými předpisy Evropské unie a touto Smlouvou. Za neoprávněné použití dotace se považuje porušení povinnosti příjemce dotace, ke kterému došlo před i po připsání peněžních prostředků na účet příjemce dotace a neprokáže-li příjemce dotace, jak byly tyto prostředky použity.
3. Zadržetím peněžních prostředků je porušení povinnosti vrácení poskytnutých prostředků ve stanoveném termínu.
4. Příjemce dotace, který porušil rozpočtovou kázeň, je povinen provést odvod za porušení rozpočtové kázně do rozpočtu poskytovatele dotace.
5. Poskytovatel dotace písemně vyzve příjemce dotace k vrácení dotace nebo její části ve lhůtě 1 měsíce, zjistí-li na základě kontroly, že příjemce dotace porušil povinnost stanovenou právním předpisem, která souvisí s účelem, na který byla dotace poskytnuta, nedodržel účel dotace nebo podmínky této Smlouvy, za kterých byla dotace poskytnuta,

- u nichž nelze vyzvat k provedení opatření k nápravě. V rozsahu, v jakém příjemce dotace vrátil dotaci nebo její část, platí, že nedošlo k porušení rozpočtové kázně.
6. Poskytovatel dotace písemně vyzve příjemce dotace k provedení opatření k nápravě v jím stanovené lhůtě, domnívá-li se na základě kontrolního zjištění, že příjemce dotace porušil méně závažnou podmínku této Smlouvy, u níž poskytovatel dotace stanovil, že její nesplnění bude postíženo nižším odvodem, než kolik činí celková částka dotace a jejíž povaha umožňuje nápravu v náhradní lhůtě. V rozsahu, v jakém příjemce dotace provedl opatření k nápravě, platí, že nedošlo k porušení rozpočtové kázně.
 7. Podle této Smlouvy se porušením méně závažné povinnosti rozumí porušení povinnosti stanovené v Článku III. odst. 7 této Smlouvy. Za porušení této povinnosti se stanoví odvod ve výši 2 000,-Kč z přidělené dotace. Při porušení několika méně závažných povinností se odvody za porušení rozpočtové kázně sčítají, nestanoví-li veřejnoprávní smlouva jinak.
 8. Stanovení odvodu za porušení rozpočtové kázně, stanovení penále za prodlení s odvodem a prominutí odvodu nebo penále a související záležitosti se řídí ust. § 22 zákona č. 250/2000Sb., o rozpočtových pravidlech územních rozpočtů, ve znění pozdějších předpisů.
 9. Porušení podmínek poskytnutí dotace bude zohledněno v případě další žádosti příjemce dotace o finanční podporu (dotaci) ze strany poskytovatele dotace pro další období.

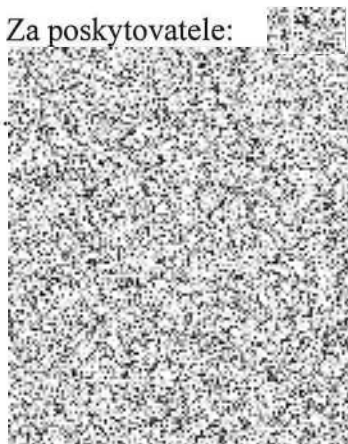
Článek VII. Závěrečná ustanovení

1. Právní vztahy, které nejsou přímo upraveny touto smlouvou, se řídí příslušnými ustanoveními zákona č. 500/2004 Sb., správní řád, ve znění pozdějších předpisů, zákona č. 250/2000 Sb., o rozpočtových pravidlech územních rozpočtů, ve znění pozdějších předpisů a dalšími obecně závaznými předpisy.
2. Případné spory z právních poměrů při poskytnutí této dotace rozhoduje podle správního řádu v přenesené působnosti Krajský úřad Ústeckého kraje.
3. Práva a povinnosti vzniklé z této Smlouvy a na jejím základě není příjemce dotace oprávněn postoupit na třetí osobu.
4. Tato Smlouva je vyhotovena ve dvou stejnopisech, přičemž po jednom vyhotovení obdrží poskytovatel dotace a příjemce dotace.
5. Smluvní strany prohlašují, že souhlasí s obsahem této Smlouvy, a že je projevem jejich pravé a svobodné vůle, a že nebyla ujednána v tísní ani za nápadně nevýhodných podmínek.
6. Smlouvu lze měnit či doplňovat pouze písemnými dodatky za souhlasu obou smluvních stran, platnost těchto dodatků je podmíněna souhlasem Rady nebo Zastupitelstva města Litoměřice.
7. Veškerou komunikaci mezi smluvními stranami zajišťuje Odbor sociálních věcí a zdravotnictví, úsek komunitního plánování Městského úřadu Litoměřice.
8. Město Litoměřice osvědčuje touto doložkou ve smyslu § 41 zákona č. 128/2000 Sb., o obcích, ve znění pozdějších předpisů, že byly splněny všechny zákonné podmínky, jimiž uvedený zákon podmiňuje platnost tohoto právního jednání.
9. Tato Smlouva nabývá platnosti dnem podpisu oběma smluvními stranami a účinnosti zveřejněním této Smlouvy v ISRS.
10. Město Litoměřice, jako povinný subjekt podle zákona č. 340/2015 Sb., o zvláštních podmínkách účinnosti některých smluv, uveřejňování těchto smluv a o registru smluv (zákon o registru smluv), touto doložkou potvrzuje, že pro platnost a účinnost tohoto právního jednání splní povinnosti uložené uvedeným zákonem, tedy že tuto smlouvu zveřejní v ISRS.

11. Smluvní strany jsou si vědomy, že Město Litoměřice je povinným subjektem podle zákona č. 340/2015 Sb., o zvláštních podmínkách účinnosti některých smluv, uveřejňování těchto smluv a o registru smluv (zákon o registru smluv), a tímto vyslovují svůj souhlas se zveřejněním této smlouvy v ISRS na dobu neurčitou a uvádějí, že výslovně označily údaje, které se neuveřejňují.

V Litoměřicích dne: *20.5.2024*

Za poskytovatele:



Za příjemce:

