

**SMLOUVA O POSKYTNUTÍ NADAČNÍHO PŘÍSPĚVKU
HKK OH24/64044**

Smluvní strany:

Nadace ČEZ

sídlo: Duhová 1531/3, 140 00 Praha 4

IČO: 26721511

zástupce: Mgr. Michaela Ziková, MBA, místopředsedkyně správní rady a ředitelka nadace
a Ing. Markéta Wagnerová, člen správní rady

kontaktní osoba: Jana Hrdinová, jana.hrdinova@cez.cz, + 420 211 046 725

bankovní účet: 15915932/0800

ID datové schránky: a6k5sp6

(dále jen „nadace“)

a

Česká lesnická akademie Trutnov - střední škola a vyšší odborná škola

sídlo: Česká lesnická akademie Trutnov, Lesnická, Trutnov - Horní Předměstí, 541 01

IČO: 60153296

zástupce: Miloš Pochobradský - Ředitel

kontaktní osoba: Veronika Chrobáková, chrobakova@clatrutnov.cz, 739097985

bankovní účet příjemce pro zaslání nadačního příspěvku: 218391577/0300

(dále jen "příjemce")



uzavřely podle §1746 odst. 2 s přihlédnutím k §354-355 zákona č.89/2012 Sb., občanského zákoníku v platném znění a v souladu s účelem nadace uvedeným ve Statutu Nadace ČEZ tuto smlouvu o poskytnutí nadačního příspěvku:

I. Předmět a účel smlouvy

1. Předmětem této smlouvy je poskytnutí nadačního příspěvku příjemci k úhradě nákladů na schválený projekt s názvem „**Sportovní areál Česká lesnická akademie Trutnov**“ (dále jen „**projekt**“) v grantovém řízení Oranžové hřiště za účelem stanoveným v žádosti o nadační příspěvek č. 64044 vztahující se k této smlouvě (dále jen jako „**žádost**“). Účel projektu uvedený v žádosti je pro příjemce závazný a lze jej měnit pouze se souhlasem nadace.




II. Závazky smluvních stran



1. Nadace

- a) se zavazuje jednorázově poukázat **nadační příspěvek ve výši**  **Kč (slovy:  na účet příjemce uvedený v záhlaví této smlouvy do 30 dnů ode dne, kdy příjemce prostřednictvím online systému na webové adrese: www.zadost.online (dále jen jako „evidence“) nahraje v souladu s čl. II odst. 2 písm. p) potvrzení o zveřejnění smlouvy v registru smluv. Příjemce zašle smlouvu nadaci v listinné podobě s úředně ověřeným podpisem, nebo elektronicky do datové schránky nadace v PDF formátu, opatřenou kvalifikovaným, či zaručeným elektronickým podpisem;**

- b) vyslovuje souhlas s návrhem příjemce, že uvede na všech tiskových materiálech a ve všech prohlášeních vztahujících se k projektu informaci o tom, že projekt vznikl za přispění nadace;
- c) je oprávněna provést kontrolu využití nadačního příspěvku vyžádáním účetních a dalších potřebných dokladů.

2. Příjemce



- a) nadační příspěvek přijímá a zavazuje se použít jej výhradně za účelem uvedeným v žádosti;
- b) příjemce se zavazuje vyčerpat nadační příspěvek do 365 dnů ode dne podání žádosti. **Žádost byla podána dne 27.2.2024, příjemce se tak zavazuje vyčerpat nadační příspěvek nejpozději do 26.2.2025;**
- c) je oprávněn hradit z nadačního příspěvku pouze ty náklady, které vznikly příjemci po podání žádosti;
- d) je povinen v případě, že správní rada nadace schválila nižší příspěvek, než byl uveden v žádosti, zrealizovat za nižší nadační příspěvek ucelenou část projektu odpovídající snížené výši nadačního příspěvku uvedeného v žádosti;
- e) je povinen zajistit oddělené vedení nadačního příspěvku a jeho čerpání ve svém účetnictví tak, aby bylo možné jednoznačně prokázat a přezkoumat použití nadačního příspěvku k účelu uvedenému v žádosti;
- f) se zavazuje použít poskytnutý nadační příspěvek hospodárně;
- g) se zavazuje poskytnout nadaci na její žádost informaci o průběhu realizace projektu včetně fotodokumentace;
- h) je povinen do  kalendářních dnů po skutečném vyčerpání nadačního příspěvku, (tj. po datu poslední úhrady nákladu z nadačního příspěvku) nejpozději však do **26.2.2025** odeslat nadaci prostřednictvím evidence vyplněnou Závěrečnou zprávu o zrealizovaném projektu včetně povinných příloh;
- i) vyjma dokladů doložených v Závěrečné zprávě je povinen na základě žádosti nadace kdykoli průkazně doložit další informace o použití nadačního příspěvku nebo jeho části, zejména předložit nadaci k nahlédnutí originály či ověřené kopie účetních a jiných dokladů prokazujících použití nadačního příspěvku výhradně k účelu uvedenému v žádosti, nebo prokázat nadaci, k jakému účelu byl nadační příspěvek použit; příjemce je povinen nadaci umožnit použití nadačního příspěvku v celém rozsahu přezkoumat;
- j) je povinen dodržet rozpočet projektu tak, aby odpovídal žádosti; v případě odůvodněné potřeby a za předpokladu, že bude zachován účel projektu, je příjemce oprávněn bez souhlasu nadace změnit rozpočet až do výše částky odpovídající  nadačního příspěvku; činí-li změna rozpočtu částku vyšší než  nadačního příspěvku, je příjemce oprávněn provést změnu rozpočtu pouze za předpokladu, že taková změna bude odpovídat **účelu stanovenému v žádosti a nadace s takovou změnou vysloví souhlas;**
- k) o změnu rozpočtu zažádá příjemce podáním žádosti o změnu prostřednictvím evidence. Pokud nadace nebude se změnou rozpočtu souhlasit, nelze změnu provést a na projekt se pohlíží jako na nesprávně vyúčtovaný se sankčními důsledky vyplývajícími z této smlouvy;

- l) příjemce je oprávněn požádat způsobem uvedeným v předešlém ustanovení i o další změny. Pokud nadace nebude s požadovanou změnou souhlasit, nelze změnu provést a nadace je oprávněna uplatnit sankce vyplývajícími z této smlouvy;
- m) je povinen nevyčerpanou část nadačního příspěvku a část nadačního příspěvku, kterou nepoužil pro realizaci projektu vrátit neprodleně po ukončení projektu bez zvláštní výzvy ze strany nadace nejpozději však ve lhůtě 14 kalendářních dnů od 26.2.2025 na účet nadace. V případě prodlení příjemce se použije ustanovení čl. IV odst. 3 této smlouvy. Celé ustanovení tohoto odstavce se nepoužije, je-li částka k vrácení menší nebo rovna 
- n) souhlasí s tím, aby nadace použila informace o projektu k veřejnému informování o činnosti nadace, nad rámec zákonem uložených povinností, a souhlasí s poskytnutím těchto informací zřizovateli nadace, tedy společnosti ČEZ a.s., která je může využít k účelům vztahujícím se k jejím charitativním a filantropickým činnostem a informování o nich;
- o) prohlašuje, že ke dni podpisu této smlouvy splňuje kritéria pro podání žádosti stanovená v podmínkách tohoto grantového řízení, zejména, že žadatel (tj. příjemce), ani osoba, která vykonává funkci člena statutárního, dozorčího nebo kontrolního orgánu žadatele (příjemce):
- a. nebyla pravomocně odsouzena pro trestný čin spáchaný ve prospěch organizované zločinecké skupiny, trestný čin účasti na organizované zločinecké skupině, legalizace výnosů z trestné činnosti, podílnictví, přijetí úplatku, podplacení, nepřímého úplatkářství, podvodu, úvěrového podvodu, včetně případů, kdy jde o přípravu nebo pokus nebo účastenství na takovém trestném činu, nebo došlo k zahlazení odsouzení za spáchání takového trestného činu;
 - b. nebyla pravomocně odsouzena pro trestný čin, jehož skutková podstata souvisí s činností nadace podle zvláštních právních předpisů nebo došlo k zahlazení odsouzení za spáchání takového trestného činu;
 - c. vůči jejímu majetku neprobíhá nebo v posledních  letech neproběhlo insolvenční řízení, v němž bylo vydáno rozhodnutí o úpadku nebo insolvenční návrh nebyl zamítnut proto, že majetek nepostačuje k úhradě nákladů insolvenčního řízení, nebo nebyl konkurs zrušen proto, že majetek byl zcela nepostačující nebo zavedena nucená správa podle zvláštních právních předpisů;
 - d. není vůči nadaci v postavení osoby blízké ve smyslu ust. § 22 odst. 1 a 2 zák. č. 89/2012 Sb. občanský zákoník a není tak u něj dána překážka dle ust. § 353 odst. 1 zák. č. 89/2012 Sb. občanský zákoník¹;
 - e. není v likvidaci;
 - f. nemá v evidenci daní zachyceny daňové nedoplatky dle zvláštních právních předpisů;
 - g. nemá nedoplatek na pojistném a na penále na veřejné zdravotní pojištění;
 - h. nemá nedoplatek na pojistném a na penále na sociální zabezpečení a příspěvku na státní politiku zaměstnanosti a

¹ Za osobu blízkou vůči Nadaci ČEZ se považuje právnická osoba – žadatel, jehož člen statutárního orgánu, dozorčího či kontrolního orgánu, je současně členem statutárního orgánu, dozorčího či kontrolního orgánu Nadace ČEZ, nebo tím, kdo jednání Nadace ČEZ významně ovlivňuje, např. jako její zaměstnanec nebo na základě smluvního vztahu.

- i. nemá žádné splatné a neuhrazené dluhy vůči jakékoli společnosti patřící do Skupiny ČEZ.

Příjemce bere na vědomí, že pokud nastane jakákoli skutečnost, v důsledku, které se stane toto prohlášení v jakékoli jeho části neúplným či nepravdivým, je příjemce povinen o této skutečnosti bez zbytečného odkladu informovat nadaci, nejpozději však do 10 pracovních dnů od zjištění okolností zakládajících změnu údajů zde uvedených.

- p) je povinen po uzavření smlouvy uveřejnit tuto smlouvu v registru smluv v souladu se zákonem č. 340/2015 Sb. o registru smluv a zavazuje se nadaci bez zbytečného odkladu informovat o zveřejnění smlouvy v registru smluv nahráním potvrzení o zveřejnění smlouvy do evidence
 - q) příjemce je povinen současně se Závěrečnou zprávou dodat nadaci i zprávu auditora, zapsaného v seznamu auditorů podle zákona č. 93/2009 Sb., o auditorech a o změně některých zákonů (zákon o auditorech) ve znění pozdějších předpisů. Náklady na zprávu auditora může příjemce uplatnit jako náklady projektu. Auditor ve zprávě ověří:
 - a. zda je čerpání nadačního příspěvku v souladu se schváleným účelem a rozpočtem projektu, na který byl nadační příspěvek poskytnut pro stanovené období, tj. od 27.2.2024 do 26.2.2025;
 - b. zda příjemce použil nadační příspěvek hospodárně;
 - c. zda příjemce dodržel věcnou skladbu nákladů na projekt uvedené ve schváleném rozpočtu v žádosti;
 - d. případnou výši odchylky čerpání celkové částky oproti celkové částce uvedené ve schváleném rozpočtu v žádosti;
 - e. zda je nadační příspěvek a jeho čerpání účtováno odděleně a správně na základě průkazných daňových dokladů a dokladů o jejich úhradách. Všechna zjištění k výše uvedeným kontrolám auditor vyjádří ve svém výroku ke každému bodu.
3. Příjemce se zavazuje dodržovat také další ustanovení vyplývající z realizace projektu pod značkou Oranžové hřiště (dále jen „**hřiště**“). Z tohoto titulu je příjemce povinen:
- a) realizovat projekt v souladu se stavebním zákonem (zákon č. 183/2006 Sb.) a platnými technickými, hygienickými a bezpečnostními požadavky na výstavbu sportovních/dětských hřišť;
 - b) zajistit oficiální/veřejnou prezentaci otevření hřiště; příjemce bude s předstihem alespoň  dní informovat nadaci o termínu otevření hřiště tak, aby se tato oficiální/veřejná část realizovaného projektu mohla uskutečnit za účasti zástupců nadace; příjemce je rovněž povinen zaslat na vyžádání nadace fotodokumentaci z této akce prostřednictvím evidence;
 - c) umožnit nadaci ověření využívání hřiště, a to po dobu  d jeho zprovoznění;
 - d) zpřístupnit hřiště veřejnosti s výjimkou hřišť v areálu škol a zdravotních a sociálních institucí;
 - e) použít nadační příspěvek výlučně na krytí nákladů bezprostředně souvisejících s vybudováním hřiště, či jeho rekonstrukcí;

- f) uvést do provozu hřiště nejpozději do 26.2.2025. Pokud není příjemce schopen stanovený termín dodržet, je povinen tuto skutečnost oznámit bez zbytečného odkladu nadaci a projednat s ní další postup;
- g) umístit na hřiště provozní řád hřiště v podobě odolné vůči meteorologickým vlivům;
- h) zajišťovat provoz a pravidelnou údržbu hřiště na své náklady, a to po dobu nejméně 10 let. Příjemce zodpovídá za dodržování provozního řádu hřiště a za dodržování technických norem, hygienických a bezpečnostních požadavků na provoz sportovních/dětských hřišť;
- i) provádě ročně komplexní kontrolu hřiště podle platných norem a Čestné prohlášení o provedené kontrole dodat nadaci prostřednictvím evidence vždy do 31. října daného kalendářního roku;
- j) v případě poškození hřiště, nebo jeho jednotlivých prvků provést opravu nejpozději do 15 dnů ode dne, kdy se o poškození dozvěděl; pokud by tato oprava přesáhla finanční možnosti příjemce, je povinen oznámit tuto informaci nadaci a projednat s nadací jiné řešení;
- k) dojde-li v důsledku zničení, nebo poškození hřiště k nutnosti provoz hřiště ukončit, požádá příjemce nadaci o souhlas s ukončením provozu hřiště. Po doručení souhlasu nadace s ukončením provozu hřiště je příjemce bez zbytečného odkladu povinen odstranit informační tabule související s nadací, resp. s Oranžovým hřištěm;
- l) zajistit, že nově vznikajícímu, či rekonstruovanému hřišti nesmí předcházet kácení stromů;
- m) zajistit, aby hřiště sloužilo k veřejnému využití, nikoli k výdělečné činnosti;
- n) v případě, pokud bude chtít umístit v prostoru hřiště logo Nadace ČEZ a informaci o tom, že vybudování hřiště bylo podpořeno nadací, zaslat toto sdělení společně s náhledem vizuálu nadaci k odsouhlasení;
- o) pokud po uplynutí 10 let od uvedení hřiště do provozu ukončí provoz hřiště nebo bude provozovat hřiště bez značky „Oranžové hřiště“, má se za to, že tato smlouva pozbyla platnosti. Příjemce je v takovém případě povinen bez zbytečného odkladu odstranit informační tabule související s nadací, resp. s Oranžovým hřištěm;
- p) v případě, že má zájem i po uplynutí 10 let od uvedení hřiště do provozu nadále provozovat hřiště pod značkou Oranžové hřiště, řídí se právní vztahy mezi nadací a příjemcem i nadále ustanoveními čl. II odst. 3 písm. c, d, g, h, i, j, k, m, n a o této smlouvy.
- q) Podpisem této smlouvy příjemce prohlašuje, že žádný z členů statutárního orgánu příjemce není v žádném pracovněprávním vztahu k jakékoli společnosti patřící do Skupiny ČEZ.

Příjemce je oprávněn používat ve všech tiskových materiálech a při veřejných prohlášeních týkajících se hřiště používat označení „Oranžové hřiště“.

III. Ochrana osobních údajů a důvěrných informací

1. Smluvní strany jsou si vědomy toho, že v rámci plnění této smlouvy mezi nimi může dojít k předávání osobních údajů ve smyslu nařízení 2016/679 ze dne 27. dubna 2016, obecné nařízení o ochraně osobních údajů a zákona č. 110/2019 Sb., o zpracování osobních údajů, a k vzájemnému poskytnutí informací, které budou považovány za důvěrné. Za důvěrné

informace jsou považovány zejména informace výslovně označené za důvěrné a další informace mající důvěrnou povahu ohledem na jejich obsah.

2. Příjemce se zavazuje poskytnout veškerou součinnost nezbytnou pro zajištění ochrany důvěrných informací v souladu s dotčenými právními předpisy a ujednáními smluvních stran.
3. Příjemce odpovídá za dodržení povinností ochrany osobních údajů ve smyslu nařízení 2016/679 ze dne 27. dubna 2016, obecné nařízení o ochraně osobních údajů, a zákona č. 110/2019., o zpracování osobních údajů v případě, kdy jsou takové údaje předány nadaci v souvislosti s plněním smlouvy, prezentací projektu či plněním dalších ujednání souvisejících s poskytnutím nadačního příspěvku, a zavazuje se Nadaci poskytnout veškerou součinnost při naplňování podmínek ochrany osobních údajů v souladu uvedeným nařízením.
4. Příjemce se zavazuje zajistit bezodkladně souhlas dotčených subjektů osobních údajů (případně jejich zákonných zástupců) se zpracováním a zveřejněním osobních údajů nadací (zejména identifikačních údajů, fotografií, údajů o zdravotním stavu) v případě, kdy v souvislosti s plněním této smlouvy, prezentací projektu či plněním dalších ujednání souvisejících s poskytnutím nadačního příspěvku, dojde k předání osobních údajů nadaci.
5. V případě, že příjemce nezajistí bezodkladně souhlas dotčených subjektů osobních údajů (případně jejich zákonných zástupců) se zveřejněním osobních údajů nadací, smí nadace zveřejňované informace upravit tak, aby nebylo možné identifikovat žádnou konkrétní osobu.
6. Nadace upozorňuje příjemce, že nezajistí-li příjemce bezodkladně souhlas dotčených subjektů osobních údajů (případně jejich zákonných zástupců) se zpracováním osobních údajů nadací, nebude moci projekt příjemce, který vyžaduje předání osobních údajů, vůbec zpracovat.
7. Příjemce odpovídá při zveřejnění smluv podle zákona č. 340/2015 Sb., o registru smluv, za dodržení povinností ochrany osobních údajů ve smyslu nařízení 2016/679 ze dne 27. dubna 2016, obecné nařízení o ochraně osobních údajů a zákona č. 110/2019., o zpracování osobních údajů, a zajištění ochrany důvěrných informací v souladu s dotčenými právními předpisy.

IV. Sankce

1. Pokud příjemce poruší povinnosti stanovené touto smlouvou, zejména, nikoliv však výlučně, pokud použije nadací poskytnutý nadační příspěvek k jiným účelům, než k účelu specifikovanému v žádosti, nebo nedodá nadaci dokumenty vyžadované touto smlouvou nebo odmítne-li příjemce nadaci použití nadačního příspěvku průkazně doložit, nebo neumožní nadaci přezkoumání použití nadačního příspěvku nebo řádně neprokáže, k jakému účelu byl nadační příspěvek použit, nebo pokud příjemce nesplňuje kritéria pro podání žádosti stanovená v podmínkách tohoto grantového řízení, je nadace oprávněna požadovat od příjemce vrácení nadačního příspěvku v plné výši z důvodů bezdůvodného obohacení příjemce. V takovém případě je nadace oprávněna od této smlouvy odstoupit s účinky od počátku. Dále v případě nehospodárného použití nadačního příspěvku, je nadace oprávněna požadovat od příjemce vrácení nadačního příspěvku ve výši odpovídající výši prokázaného nehospodárného využití nadačního příspěvku. Dále pokud příjemce v rozporu s čl. II. odst. 2 písm. d) nezrealizuje ucelenou část projektu, je nadace oprávněna od této smlouvy odstoupit s účinky od počátku.
2. Správní rada nadace může stanovit, že se nadační příspěvek vrací s přihlédnutím k účelně vynaloženým nákladům pouze ve výši správní radou nadace určené.

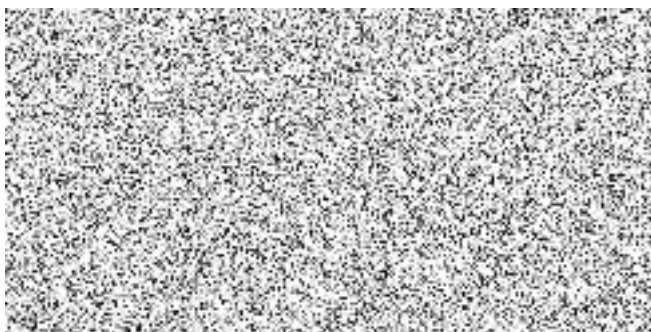
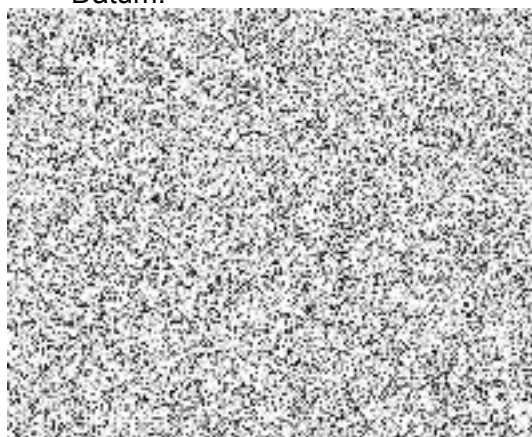
3. Pokud budou splněny předpoklady uvedené v článku IV. odst. 1. a 2. této smlouvy, je příjemce povinen vrátit nadační příspěvek nebo jeho část na účet nadace uvedený v záhlaví této smlouvy neprodleně, nejpozději však ve lhůtě do 14 kalendářních dnů ode dne, kdy nadace příjemci sdělí požadavek týkající se vrácení poskytnutého nadačního příspěvku nebo jeho části. Lhůta k vrácení nadačního příspěvku nebo jeho části podle tohoto ustanovení je zachována, pokud budou poskytnuté prostředky v poslední den lhůty připsány na účet nadace. V případě prodlení s vrácením nadačního příspěvku nebo jeho části je příjemce povinen zaplatit nadaci smluvní pokutu ve výši zné částky za každý den prodlení. Zaplacení smluvní pokuty nemá vliv na povinnost příjemce zaplatit nadaci úroky z prodlení a/ nebo způsobenou škodu.
4. Je-li příjemce osobou povinnou ke zveřejnění smluv podle zákona č.340/2015 Sb. a neuveřejní tuto smlouvu zákonem stanoveným způsobem ani do tří měsíců ode dne jejího podpisu oběma stranami, je tato smlouva zrušena posledním dnem uvedené tříměsíční lhůty, a to od samého počátku. Pokud byl příjemci vyplacen nadační příspěvek, musí ho vrátit nadaci bez zbytečného odkladu po uplynutí tříměsíční lhůty.
5. Informuje-li příjemce nadaci chybně o tom, že není osobou povinnou podle zákona č. 340/2015 Sb. je nadace oprávněna od této smlouvy odstoupit s účinky od počátku a příjemce je povinen vrátit nadační příspěvek, který mu byl poskytnut.

V. Závěrečná ustanovení

1. Tato smlouva nabývá platnosti dnem jejího podpisu oběma smluvními stranami a účinnosti dnem jejího uveřejnění v registru smluv.
2. Tuto smlouvu lze měnit pouze na základě žádosti o změnu a to buď písemným dodatkem, nebo vzájemným odsouhlasením změny prostřednictvím evidence.
3. Jakákoliv sdělení a oznámení smluvních stran budou činěna prostřednictvím evidence. Příjemce prohlašuje, že kontaktní osoba je oprávněna činit za něj prostřednictvím evidence právní jednání vztahující se k této smlouvě.
4. Tato smlouva se vyhotovuje ve dvou (2) stejnopisech, z nichž každá ze smluvních stran obdrží jeden (1).

Smluvní strany této smlouvy prohlašují po jejím přečtení, že souhlasí s jejím obsahem, že byla sepsána na základě pravdivých údajů, jejich pravé a svobodné vůle a nebyla ujednána v tísní ani za jinak jednostranně nevýhodných podmínek.

Datum:



.....

