

SMLOUVA O DODÁVCE VODY A ODVÁDĚNÍ ODPADNÍCH VOD Č. SO240166

uzavřená v souladu s příslušnými ustanoveními zákona č. 274/2001 Sb., o vodovodech a kanalizacích pro veřejnou potřebu, (dále jen "zákon o vodovodech a kanalizacích" nebo jen "zákon"), (dále jen "Smlouva") mezi níže uvedenými smluvními stranami:

Hlavní město Praha, Mariánské náměstí 2/2, Praha 1 – Staré Město, 110 01 Praha, IČ: 00064581, vlastník vodovodu

Hlavní město Praha, Mariánské náměstí 2/2, Praha 1 – Staré Město, 110 01 Praha, IČ: 00064581, vlastník kanalizace

dále společně jen **Vlastník**, za něhož jedná **PROVOZOVATEL** oprávněný na základě smlouvy uzavřené s vlastníkem v souladu s ust. § 8, odst. 2 zákona o vodovodech a kanalizacích, k uzavření této Smlouvy dle § 8, odst. 6 téhož zákona a k výkonu všech práv a povinností vlastníka ve vztahu k zákazníkovi:

PROVOZOVATEL: Pražské vodovody a kanalizace, a.s. se sídlem: Ke Kablu 971/1, Hostivař, 102 00 Praha 10 IČ: 25656635 Plátce DPH - DIČ: CZ25656635 zapsaný v obchodním rejstříku vedeném: Městským soudem v Praze oddíl B, vložka 5297 Zastoupený (jméno): [REDAKCE] funkce: specialista pro korporátní klientelu [REDAKCE] ID datové schránky: ec9fspf Adresa pro doručování: Ke Kablu 971, Praha 10 – Hostivař, 102 00 Praha 102 (dále jen "Provozovatel")	ZÁKAZNÍK: Městská část Praha-Březiněves Sídlo/trvalý pobyt: ulice: U Parku č.p.: 140 Část obce: Březiněves č.o.: 3 Obec: Praha 8 PSČ: 182 00 Stát: Česká republika IČ: 00240109 DIČ: CZ00240109 Plátce DPH: Ano zapsaný v obchodním rejstříku vedeném: xxx Zastoupený (jméno): [REDAKCE] funkce: místostarosta (dále jen "Zákazník")
---	---

Kontaktní údaje a adresa Zákazníka pro doručování:

Název: **Městská část Praha-Březiněves**

Ulice: U Parku	ČP: 140	ČO: 3	
Obec: Praha 8	Část obce: Březiněves	Stát: Česká republika	
PSČ: 182 00	[REDAKCE]	[REDAKCE]	ID datové schránky: atzaqa2

Kontaktní osoba: **[REDAKCE]** Telefon: **[REDAKCE]** E-mail: **[REDAKCE]**

Provozovatel a Zákazník budou dále společně označováni jako „Smluvní strany“, samostatně pak každý jen jako „Smluvní strana“.

Informace o tom, jak Provozovatel zpracovává osobní údaje fyzických osob podléjících se na plnění Smlouvy (tj. Zákazníka, zástupců Zákazníka, aj.) se nachází v dokumentu „Zásady zpracování osobních údajů zákazníků“, který je umístěn na webových stránkách Provozovatele (www.pvk.cz/o-spolecnosti) a v zákaznickém centru Provozovatele (dále jen „Zásady zpracování osobních údajů“).

Zákazník se zavazuje informovat všechny své zástupce a jiné fyzické osoby (dále jen "Subjekty údajů"), jejichž osobní údaje předává Provozovateli, o zpracovávání jejich osobních údajů Provozovatelem, a to v rozsahu vyžadovaném čl. 13 (příp. čl. 14) obecného nařízení o ochraně osobních údajů (EU) č. 2016/679. Zákazník se zavazuje Subjekty údajů informovat zejména o tom, že jejich osobní údaje předává Provozovateli a seznámit je se „Zásadami zpracování osobních údajů“, včetně účelu předání a rozsahu předávaných osobních údajů.

Osobní údaje Zákazníka a jeho kontaktních osob může Provozovatel rovněž využívat pro zaslání noviněk a marketingových sdělení (dále jen „zprávy“), jak je popsáno v „Zásadách zpracování osobních údajů“. Zákazník se může ze zaslání těchto zpráv kdykoliv odhlásit prostřednictvím (www.pvk.cz/o-spolecnosti) nebo pomocí odkazu umístěném v každé takové zprávě.

Smluvní strany se dohodly, že komunikace související s touto Smlouvou bude adresována kontaktní osobě uvedené v této Smlouvě, a to včetně poskytnutí přístupových údajů Zákazníka k zákaznickému účtu provozovanému na webových stránkách Provozovatele a zpřístupnění dalších osobních údajů Zákazníka souvisejících se správou jeho zákaznického účtu. Pokud Zákazník zpřístupní své přístupové údaje třetí osobě, činí tak na vlastní odpovědnost, včetně případných dopadů na ochranu svých osobních údajů.

I. Předmět smlouvy, Odběrné místo, dodávka vody a odvádění odpadních vod

- (1) Předmětem této Smlouvy je úprava vztahů, práv a povinností Smluvních stran při: dodávce vody z vodovodu a odvádění odpadních vod kanalizací.
Dodávka vody je uskutečňována z hydrantu na vodovodní síti pomocí hydrantového nástavce s vodoměrem (dále jen nástavec)

Účel dodávky vody a odvádění odpadních vod: Nevýrobní

Vlastník připojené stavby/pozemku: **Zákazník**

Vlastník přípojky (dle vyjádření Zákazníka): **X XX** (vodovodní přípojka)
XXX (kanalizační přípojka)

- (2) Odběrným místem se rozumí místo připojení Zákazníka na vodovod a kanalizaci. Provizorním připojením se rozumí připojení Zákazníka na vodovod pomocí mobilního zařízení, tj. zejména hydrantového nástavce s vodoměrem, přičemž připojení je v tomto případě realizováno pomocí flexibilního potrubí vedeného po povrchu.

Smluvní strany se dohodly, že Odběrným místem je:

Adresa Odběrného místa: **dle Přílohy č. 2 této Smlouvy**

Technické číslo odběru: **je uvedeno v Příloze č. 1 této Smlouvy**

- (3) Smluvní strany se dohodly, že množství dodané vody bude zjišťováno: **vodoměrem**

Umístění vodoměru: **na hydrantovém nástavci**

Číslo vodoměru, typ nástavce, DN a číslo nástavce: **je uvedeno v Příloze č. 1 této Smlouvy**

V případě nefunkčnosti vodoměru, poškození vodoměru a/nebo montážní plomby či plomby prokazující úřední ověření vodoměru (dále společně také jen nefunkčnost vodoměru) bude množství dodané vody za dobu jeho nefunkčnosti stanoveno poměrným dílem z limitu množství dodávané vody; stanovení množství dodané vody v případě zjištění ztráty nástavce nebo vodoměru, montážní plomby či plomby prokazující úřední ověření vodoměru se provede výpočtem z limitu množství dodávané vody za období ode dne převzetí nástavce Zákazníkem do dne oznámení nebo zjištění ztráty.

- (4) Smluvní strany se dohodly, že množství odváděných odpadních vod bude stanoveno: ve výši dodávky vody, výpočtem v dalších případech, po dohodě s Provozovatelem.

V případě nefunkčnosti vodoměru, poškození vodoměru a/nebo montážní plomby či plomby prokazující úřední ověření vodoměru (dále společně také jen nefunkčnost vodoměru) bude množství odvedené vody za dobu jeho nefunkčnosti stanoveno poměrným dílem z limitu množství vypouštěné odpadní vody, stanovení množství vypouštěné odpadní vody v případě zjištění ztráty nástavce nebo vodoměru, montážní plomby či plomby prokazující úřední ověření vodoměru se provede výpočtem z limitu množství vypouštěné odpadní vody za období ode dne převzetí nástavce Zákazníkem do dne oznámení nebo zjištění ztráty.

- (5) Smluvní strany se dohodly, že limit množství dodávané vody a limit množství a přípustné limity ukazatelů znečištění odváděných odpadních vod budou:

Limit množství dodávané vody: **je stanoven v Příloze č. 2 této Smlouvy**

Množství určující kapacitu vodoměru: **je uvedeno v Příloze č. 2 této Smlouvy**

Limit množství vypouštěné odpadní vody: **je stanoven v Příloze č. 2 této Smlouvy**

Přípustné limity ukazatelů znečištění vypouštěné odpadní vody jsou stanoveny v příslušném Kanalizačním řádu, není-li v této Smlouvě stanoveno jinak. Kanalizační řád je uveřejněn na webových stránkách Provozovatele nebo jiným v místě obvyklým způsobem a je k dispozici na pracovištích Provozovatele (zákaznická centra). Zákazník je povinen dodržovat limity ukazatelů znečištění odpadních vod stanovené tímto kanalizačním řádem.

- (6) Počet trvale připojených osob pro dodávku pitné vody činí **XXX** osob a počet trvale připojených osob pro odvádění odpadních vod činí **XXX** osob (dle vyjádření Zákazníka).

- (7) Tlakové poměry v místě napojení vodovodní přípojky: Minimální tlak: 0,15 MPa Maximální tlak: 0,60 MPa

- (8) Ukazatele jakosti dodávané pitné vody jsou: Minimální hodnota vápníku: 30 mg/l. Maximální hodnota vápníku: 110 mg/l. Minimální hodnota hořčíku: 5 mg/l. Maximální hodnota hořčíku: 10 mg/l. Maximální hodnota dusičnanů: 50 mg/l. Aktuální hodnoty ukazatelů jakosti dodávané pitné vody jsou k dispozici na webových stránkách Provozovatele.

II. Platební podmínky

- (1) Smluvní strany se dohodly, že vodné, stočné a platbu ceny za pronájem nástavce hradí Zákazník Provozovateli formou jednorázové zálohové platby a platby na základě konečného vyúčtování vodného a stočného za množství vody zjištěné či stanovené dle ust. čl. I. odst. 3) a 4) této Smlouvy a platby ceny za pronájem nástavce ode dne jeho převzetí ke dni ukončení této Smlouvy následovně:

Sjednaná výše zálohové platby: **26 620,00 Kč včetně DPH**

Četnost zálohových plateb: **1x za dobu účinnosti této Smlouvy**

Způsob zálohové platby: **Převodem**

Četnost odečtů a konečného vyúčtování: **1 x za dobu účinnosti této Smlouvy**

Splatnost faktury konečného vyúčtování vodného, stočného a platby ceny za pronájem nástavce je **14 dní od data odeslání faktury**.

Způsob platby konečného vyúčtování vodného, stočného a platby ceny za pronájem nástavce: **převodním příkazem**

Číslo účtu Zákazníka: **[redacted]** Kód banky: **[redacted]**

Smluvní strany sjednávají vystavování a doručování daňových dokladů (faktur) v el. podobě na adresu: **[redacted]**

- (2) Smluvní strany se dohodly, že Zákazník je povinen uhradit při podpisu této Smlouvy jednorázovou zálohu uvedenou v čl. II. odst. (1) této Smlouvy (dále jen „záloha“), a to v hotovosti nebo převodem na účet Provozovatele.

Záloha slouží jako záloha za pronájem nástavce a platbu vodného a stočného.

V případě, že tuto zálohu Zákazník uhradí v hotovosti, obdrží příslušný daňový doklad o úhradě zálohy. Záloha bude započtena při konečném vyúčtování, po vrácení nástavce. Za pronájem nástavce uhradí Zákazník za každý započatý den cenu dle tabulky č. 1, sloupec B a C, čl. II. odst. (3) této Smlouvy.

Vyúčtování ceny za pronájem nástavce bude provedeno za období ode dne vyzvednutí nástavce ke dni ukončení této Smlouvy. Vodné a stočné bude vyúčtováno na základě odečtu vodoměru, resp. údajů uvedených v čl. I. odst. (3) a (4) této Smlouvy a Zázpisu o předání a převzetí hydrantového nástavce, po vrácení nástavce. V případě vrácení nástavce po uplynutí sjednané doby dle čl. X. odst. (1) této Smlouvy bude dále postupováno dle čl. IX. této Smlouvy.

V případě, že částka uvedená v konečném vyúčtování bude nižší než záloha, zavazuje se Provozovatel vrátit tento přeplatek na účet Zákazníka č. ú.: 9021-502057998 / 6000, a to do 19 dnů ode dne odeslání konečného vyúčtování Zákazníkovi. V případě, že částka uvedená v konečném vyúčtování bude vyšší než záloha, zavazuje se Zákazník zaplatit tento nedoplatek na účet Provozovatele, a to v termínu splatnosti faktury konečného vyúčtování.

(3) Přehled cen za pronájem nástavce a smluvních pokut

- Při uzavření Smlouvy o odběru vody nástavcem zaplatí Zákazník Provozovateli zálohu dle tabulky č. 1, sloupec A.
- Za pronájem nástavce, za období prvních 90 dnů ode dne převzetí nástavce zaplatí Zákazník Provozovateli denní sazbu dle tabulky č. 1, sloupec B.
- Za pronájem nástavce, za období od 90 dnů výše, zaplatí Zákazník Provozovateli denní sazbu dle tabulky č. 1, sloupec C.
- V případě ztráty nebo znehodnocení nástavce, případně jeho dílů, uhradí Zákazník Provozovateli částku dle tabulky č. 2, sloupec A.
- V případě poškození nástavce, případně jeho dílů, uhradí Zákazník Provozovateli částku dle tabulky č. 2, sloupec B.

Tabulka č. 1

Kategorie	SAZBY	A	B	C
	Hydrantový nástavec	Záloha	Denní sazba do 90 dnů *)	Denní sazba nad 90 dnů
1	DN 20 (Qmax 5 m ³ /hod) nadzemní / podzemní H80	8 000,00 Kč	104,00 Kč	57,00 Kč
2	DN 40-65 (Qmax 20 m ³ /hod) nadzemní / podzemní H80	22 000,00 Kč	104,00 Kč	57,00 Kč
3	DN 100 (Qmax 200 m ³ /hod) podzemní H100	40 000,00 Kč	187,00 Kč	84,00 Kč

*) v případě, že Zákazník uzavírá novou celoroční smlouvu, navazující na předchozí celoroční smlouvu, bude denní sazba do 90 dnů (tabulka č. 1 sloupec B) účtována ve výši denní sazby nad 90 dnů (tabulka č. 1 sloupec C).

Uvedené sazby jsou bez DPH. DPH bude účtováno v souladu s platným zněním zákona o DPH a souvisejících předpisů.

Tabulka č. 2

SMLUVNÍ POKUTY	A	B
	Za ztrátu nebo znehodnocení	Za poškození
Hydrantový nástavec DN 20 pro podzemní hydrant, Qmax 5 m ³ /hod	8 000,00 Kč	5 800,00 Kč
Hydrantový nástavec DN 20 pro nadzemní hydrant, Qmax 5 m ³ /hod	6 500,00 Kč	3 300,00 Kč
Hydrantový nástavec DN 40-65 pro podzemní hydrant, Qmax 20 m ³ /hod	14 000,00 Kč	7 260,00 Kč
Hydrantový nástavec DN 40-65 pro nadzemní hydrant, Qmax 50 m ³ /hod	14 000,00 Kč	7 260,00 Kč
Hydrantový nástavec DN 100 pro podzemní hydrant, Qmax 200 m ³ /hod	30 000,- Kč	12 100,- Kč
Vodoměr pro hydrantový nástavec DN 20	825,00 Kč	495,00 Kč
Vodoměr pro hydrantový nástavec DN 40-65	13 200,00 Kč	4 950,00 Kč
Vodoměr pro hydrantový nástavec DN 100	38 500,- Kč	17 325,- Kč
Rychloupínací spojka Geka pro hydrantový nástavec DN 20	165,00 Kč	X
Klíč KOMBI	3 300,00 Kč	X
Montážní plomba pro hydrantový nástavec DN 20	2 000,00 Kč	2 000,00 Kč
Metrologická plomba prokazující úřední ověření vodoměru pro hydrantový nástavec DN 20	2 000,00 Kč	2 000,00 Kč
Montážní plomba pro hydrantový nástavec DN 40-65	3 000,00 Kč	3 000,00 Kč
Metrologická plomba prokazující úřední ověření vodoměru pro hydrantový nástavec DN 40-65	3 600,00 Kč	3 600,00 Kč
Montážní plomba pro hydrantový nástavec DN 100	8 800,- Kč	8 800,- Kč
Metrologická plomba prokazující úřední ověření vodoměru pro hydrantový nástavec DN 100	8 800,- Kč	8 800,- Kč
Kulový ventil pro hydrantový nástavec DN 100	2 200,- Kč	2 200,- Kč
Kulový ventil pro hydrantový nástavec DN 20	330,00 Kč	330,00 Kč
Spojka hadicová pro hydrantový nástavec DN 40-100	165,00 Kč	165,00 Kč

Sazby uvedené v tabulce č. 1 jsou platné ke dni, který je prvním dnem účinnosti této Smlouvy.

Změna sazeb uvedených v tabulce č. 1 není považována za změnu této Smlouvy. Pokud dojde ke změně sazeb v průběhu účtovacího období, vyúčtuje Provozovatel pronájem podle platnosti původní a nové výše sazby. Aktuální ceník je zveřejněn na webových stránkách Provozovatele www.pvk.cz.

III. Podmínky dodávky vody z vodovodu a odvádění odpadních vod kanalizací

- (1) Provozovatel se zavazuje za podmínek stanovených obecně závaznými právními předpisy a touto Smlouvou dodávat Zákazníkovi ve sjednaném Odběrném místě z vodovodu pitnou vodu v jakosti předepsané platnými právními předpisy a odvádět kanalizací odpadní vody vzniklé nakládáním s takto dodanou vodou.
- (2) Zákazník se zavazuje platit Provozovateli vodné a stočné a cenu za pronájem nástavce v souladu a za podmínek stanovených touto Smlouvou. K vodnému, stočnému a ceně za pronájem nástavce je Provozovatel oprávněn připočítat DPH v souladu s platnými právními předpisy.
- (3) Nedohodnou-li se Smluvní strany jinak, jsou povinny si poskytovat vzájemná plnění za podmínek stanovených touto Smlouvou ode dne její účinnosti.
- (4) Zákazník obdrží nástavec při splnění podmínek podle této Smlouvy ve výdejním místě útvaru metrologie v areálu Provozovatele Ke Kابلu 971, Praha 10 - Hostivař proti předložení této Smlouvy a dokladu o složení zálohy. Na stejném místě odevzdá Zákazník nástavec po ukončení odběru vody Provozovateli, nejpozději však ke dni ukončení této Smlouvy. Předání a převzetí potvrdí obě Smluvní strany v Zápisu o předání a převzetí hydrantového nástavce.
- (5) Zákazník je povinen chránit nástavec s vodoměrem před poškozením, ztrátou nebo odcizením, včetně montážní plombky a plombky prokazující úřední ověření vodoměru podle obecně závazných právních předpisů (zejm. před zásahem jiné osoby, působením mechanické síly, ohněm, mrazem apod.), a bez zbytečného odkladu prokazatelně oznámit Provozovateli jejich poškození či závady v měření. Byla-li nefunkčnost vodoměru nebo poškození vodoměru, nebo montážní plombky a plombky prokazující úřední ověření vodoměru podle obecně závazných právních předpisů způsobena nedostatečnou ochranou Zákazníkem nebo přímým zásahem Zákazníka, hradí újmu a náklady s tímto spojené Zákazník. Jakýkoliv zásah do vodoměru nebo montážní plombky a plombky prokazující úřední ověření vodoměru bez souhlasu Provozovatele je nepřipustný. Provozovatel má právo zajistit jednotlivé části vodoměru nebo jeho příslušenství proti neoprávněné manipulaci. Zákazník je povinen provést taková opatření odpovídající technického charakteru, aby k nástavci neměly přístup nepovolené osoby.
- (6) Při odběru vody musí Zákazník používat výhradně nástavec poskytnutý Provozovatelem, dle čl. I. odst. (3) této Smlouvy.
- (7) Zákazník je oprávněn odebírat vodu pouze z odběrného místa uvedeného v Příloze č. 2 této Smlouvy.
- (8) Při odběru vody nástavcem je Zákazník povinen hydrant vždy zcela otevřít. Není přípustný odběr škrcením průtoku uzávěrem hydrantu, kdy je uveden do funkce vypouštěcí ventil, který způsobuje únik vody a podmáčení vodovodního řadu i komunikačního podloží.
- (9) Před prvním odběrem vody ze stanoveného odběrného místa požádá Zákazník pověřeného zaměstnance územně příslušné oblasti provozu sítě o fyzické předání a přezkoušení funkčnosti hydrantu. Předání a převzetí potvrdí obě Smluvní strany v Zápisu o předání a převzetí odběrného místa.
- (10) Po ukončení posledního odběru vody provede Zákazník fyzické předání funkčního hydrantu pověřenému zaměstnanci územně příslušné oblasti provozu sítě. Předání a převzetí potvrdí obě Smluvní strany v Zápisu o předání a převzetí odběrného místa.
- (11) Při odběru vody nástavcem je Zákazník povinen zabezpečit, aby nemohlo dojít k případnému nasátí vody do vodovodního potrubí tzn., že hadice od nástavce nesmí být ponořena do nádoby nebo nádrže, do které voda natéká.
- (12) Při odběru vody v zimním období (říjen – březen) je Zákazník povinen učinit všechna opatření k zabránění poškození hydrantu a vodovodního potrubí mrazem. Za tímto účelem je nutné vždy po ukončení odběru vody hydrant odvodnit, u podzemního hydrantu poklop a čepy natřít tukem. Při vzniku náledí na komunikaci je povinností Zákazníka led s povrchu odstranit a zajistit bezpečnost chodců i provozu na komunikacích.
- (13) V případě zjištěné závady na hydrantu nebo vodovodním potrubí je povinností Zákazníka tuto skutečnost neprodleně nahlásit na zákaznickou linku Provozovatele 840 111 112.
- (14) V případě, že Zákazník poškodí těleso hydrantu - zemní soupravy (hydrant nelze řádně uzavřít a dochází k výronu vody; dojde k poškození nebo utržení úchytů pro nástavec nebo k poškození ovládací tyče) zavazuje se uhradit veškeré náklady spojené s opravou

(např. výkopové a montážní práce, dodávku nového tělesa hydrantu – zemní soupravy, uzavření a otevření vodovodního řadu, vypuštění a napuštění vodovodního řadu, včetně ceny vypuštěné vody z uzavřeného úseku).

(15) V případě poruchy nástavce bude Zákazníkovi výměnou poskytnut náhradní nástavec a v případě poruchy hydrantu bude Zákazníkovi stanoveno nejblíže možné náhradní odběrné místo.

(16) V případě, že stanovené odběrné místo bude nutné použít pro nouzové zásobování obyvatelstva vodou v této oblasti, vyhrazuje si Provozovatel jeho přednostní použití.

(17) Má-li Zákazník pochybnosti o správnosti údajů vodoměru, je oprávněn podat žádost o jeho přezkoušení. V případě, že je zjištěna bezchybná funkce vodoměru, hradí Zákazník veškeré náklady spojené s přezkoušením. V opačném případě hradí tyto náklady Provozovatel. Žádost o přezkoušení vodoměru nezbavuje Zákazníka povinnosti zaplatit ve stanovené lhůtě sjednané platby.

(18) Zákazník nesmí zapůjčit nástavec k užívání a užítku jinému subjektu ani odebírat vodu k jinému účelu, než bylo sjednáno.

(19) Zákazník je povinen zajistit si práva k nemovitostem, přes které bude veden přívod vody od hydrantu k místu přímé spotřeby. Za škody vzniklé v souvislosti s porušením této povinnosti Provozovatel neodpovídá.

(20) Zákazník odpovídá za škody vzniklé Provozovateli používáním nástavce i za případné škody vzniklé třetím osobám.

IV. Prohlášení Smluvních stran

(1) Provozovatel prohlašuje, že je provozovatelem vodovodů a kanalizací pro veřejnou potřebu a osobou oprávněnou k provozování vodovodů a kanalizací ve smyslu příslušných ustanovení platných právních předpisů. Provozovatel dále prohlašuje, že je oprávněn uzavřít tuto Smlouvu na základě smlouvy o provozování uzavřené s vlastníkem vodovodů a kanalizací pro veřejnou potřebu dle § 8 odst. 2 zákona o vodovodech a kanalizacích a že je ve vztahu k Zákazníkovi osobou odpovědnou za dodávky vody z vodovodu a odvádění odpadních vod kanalizací. Další informace o vlastníkovi vodovodů a kanalizací pro veřejnou potřebu, termínech pravidelných odečtů vodoměrů a jakosti pitné vody jsou uvedeny na webových stránkách Provozovatele a v zákaznických centrech Provozovatele.

(2) Smluvní strany prohlašují, že veškeré údaje uvedené v této Smlouvě jsou pravdivé a správné. Zákazník dále prohlašuje, že splňuje všechny podmínky stanovené obecně závaznými právními předpisy pro připojení na vodovod a kanalizaci.

V. Způsob zjišťování množství dodané vody a odváděných odpadních vod

(1) Smluvní strany se dohodly, že množství dodané vody a vypouštěných odpadních vod bude zjišťováno Provozovatelem způsobem stanoveným v článku I. této Smlouvy. Množství dodané vody a vypouštěných odpadních vod zjištěné způsobem stanoveným v článku I. této Smlouvy je podkladem pro vyúčtování dodávky vody a vyúčtování odvádění odpadních vod (fakturaci vodného a stočného) v souladu s čl. II. odst. (1) této Smlouvy.

(2) Není-li množství vypouštěných odpadních vod měřeno, předpokládá se, že Zákazník, který odebírá vodu z vodovodu, vypouští do kanalizace takové množství vody, které podle odečtu na vodoměru nebo podle výpočtu v souladu s platnými právními předpisy z vodovodu odebral. Takto zjištěné množství vypouštěných odpadních vod je podkladem pro vyúčtování stočného (fakturaci stočného) v souladu s čl. II. odst. (1) této Smlouvy.

(3) Zákazník je povinen umožnit Provozovateli přístup k nástavci, zejména za účelem provedení odečtu z vodoměru a kontroly, údržby nebo výměny vodoměru. Je-li množství vypouštěných odpadních vod měřeno měřicím zařízením Zákazníka, je Provozovatel oprávněn průběžně kontrolovat funkčnost a správnost měřicího zařízení a Zákazník je povinen umožnit Provozovateli přístup k tomuto měřicímu zařízení. Přístup k vodoměru nebo měřicímu zařízení Zákazníka je Zákazník povinen umožnit Provozovateli v nezbytném rozsahu a tak, aby byly dodrženy požadavky bezpečnosti a ochrany zdraví při práci stanovené obecně závaznými právními předpisy.

(4) Smluvní strany se dohodly, že Zákazník je povinen umožnit Provozovateli na základě jeho výzvy v nezbytném rozsahu přístup k vnitřnímu vodovodu a vnitřní kanalizaci, zejména za účelem kontroly užívání vnitřního vodovodu a vnitřní kanalizace a plnění podmínek

stanovených touto Smlouvou nebo obecně závaznými právními předpisy. Neumožní-li Zákazník Provozovateli přístup k zařízení vnitřního vodovodu a vnitřní kanalizace za podmínek stanovených v tomto odstavci ani po písemné výzvě doručené nebo jiným, v místě obvyklým způsobem, oznámené Zákazníkovi, je Provozovatel oprávněn v souladu s obecně závaznými právními předpisy přerušit nebo omezit dodávku vody a odvádění odpadních vod.

(5) Neumožní-li Zákazník Provozovateli přístup k nástavci nebo k zařízení Zákazníka měřícího množství vypouštěných odpadních vod za podmínek stanovených v této části Smlouvy ani po písemné výzvě doručené nebo jiným, v místě obvyklým způsobem, oznámené Zákazníkovi, je Provozovatel oprávněn v souladu s obecně závaznými právními předpisy přerušit nebo omezit dodávku vody a odvádění odpadních vod.

(6) Vlastníkem vodoměru je vlastník vodovodu, s výjimkou případů, kdy přede dnem nabytí účinnosti zákona o vodovodech a kanalizacích se prokazatelně stal vlastníkem vodoměru Provozovatel. Další podmínky měření a způsobu zjišťování dodávané vody a odváděných odpadních vod jsou upraveny zákonem o vodovodech a kanalizacích a prováděcími předpisy k tomuto zákonu.

VI. Způsob stanovení vodného a stočného, fakturace

(1) Cena vodného a stočného je stanovována podle cenových předpisů na příslušné cenové období, kterým je zpravidla období 12 měsíců. Ceny vodného a stočného jsou uveřejněny prostřednictvím obecních úřadů, regionálních informačních médií, pracovišť Provozovatele (zákaznická centra), vlastních webových stránek Provozovatele nebo jiným v místě obvyklým způsobem.

(2) Změna cen vodného a stočného není považována za změnu této Smlouvy. Pokud dojde ke změně ceny vodného a stočného v průběhu účtovacího období, rozdělí Provozovatel spotřebu vody v poměru doby platnosti původní a nové výše ceny vodného a stočného.

(3) Provozovatel je oprávněn započíst případný přeplatek Zákazníka na uhrazení veškerých splatných pohledávek na jiných odběrných místech téhož Zákazníka. O takto provedených zápočtech bude Provozovatel Zákazníka informovat.

(4) Povinnost Zákazníka zaplatit Provozovateli peněžité plnění podle této Smlouvy je splněna okamžikem připsání příslušné částky ve prospěch bankovního účtu Provozovatele uvedeného na faktuře nebo rozpisu záloh a to tehdy, je-li platba označena správným variabilním symbolem. Neidentifikovatelné platby je Provozovatel oprávněn vrátit zpět na účet, z něhož byly zaslány, čímž není dotčena povinnost Zákazníka splnit závazky dle této Smlouvy.

VII. Odpovědnost za vady, reklamace

(1) Zákazník je oprávněn uplatnit vůči Provozovateli práva z odpovědnosti za vady v souladu s obecně závaznými právními předpisy a Reklamačním řádem Provozovatele. Platné znění Reklamačního řádu je zveřejněno na webových stránkách Provozovatele a je k dispozici v jeho zákaznickém centru. Zákazník tímto prohlašuje, že byl s Reklamačním řádem Provozovatele seznámen, a že mu porozuměl v plném rozsahu.

(2) Jakost pitné vody je určena platnými právními předpisy, kterými se stanoví požadavky na zdravotní nezávadnost pitné vody a rozsah a četnost její kontroly.

(3) Orgán ochrany veřejného zdraví může povolit na časově omezenou dobu užití vody v souladu s platnými právními předpisy, která nespĺňuje mezní hodnoty ukazatelů vody pitné, s výjimkou mikrobiologických ukazatelů za podmínky, že nebude ohroženo veřejné zdraví. Podle místních podmínek mohou být stanoveny odchýlné provozní závazné parametry jakosti a tlaku s přihlédnutím k technologickým podmínkám vodárenských zařízení a to na časově vymezenou dobu. V takovém případě budou dotčené ukazatele jakosti vody posuzovány ve vztahu k maximálním hodnotám dotčených ukazatelů stanovených v rozhodnutí orgánu ochrany veřejného zdraví.

(4) Vzniknou-li chyby nebo omyly při účtování vodného nebo stočného nesprávným odečtem, použitím nesprávné ceny vodného a stočného, početní chybou apod., mají Zákazník a Provozovatel právo na vyrovnání nesprávně účtovaných částek. Zákazník je povinen uplatnit reklamaci nesprávně účtovaných částek bez zbytečného odkladu poté, co měl možnost takovou vadu zjistit, a to písemně nebo osobně v zákaznickém centru Provozovatele. Neuplatní-li však Zákazník

reklamaci nesprávně účtovaných částek nejpozději do dne splatnosti příslušné faktury, je povinen takovou fakturu uhradit.

(5) Provozovatel reklamaci přezkoumá a výsledek písemně oznámí Zákazníkovi ve lhůtě 30 dnů ode dne, kdy reklamaci obdržel. Je-li na základě reklamace vystavena opravná faktura, považuje se současně za písemné oznámení o výsledku reklamace.

VIII. Další práva a povinnosti Smluvních stran

(1) Zákazník se zavazuje bez zbytečného odkladu, nejpozději však ve lhůtě 15 dnů ode dne kdy se o změně dozvěděl, oznámit Provozovateli písemně každou změnu skutečnosti v této Smlouvě uvedených rozhodných pro plnění, jež je předmětem této Smlouvy. Za rozhodné skutečnosti se považují zejména identifikační údaje o Zákazníkovi a/nebo o Odběrném místě a/nebo údaje pro fakturaci.

(2) Provozovatel je oprávněn provádět kontrolu míry znečištění odpadních vod podle podmínek platného Kanalizačního řádu, případně povolení vodoprávního úřadu. K výzvě Zákazníka je Provozovatel povinen poskytnout Zákazníkovi informace o jakosti pitné vody, povolené míře znečištění odpadní vody a povinnostech Smluvních stran vyplývajících z Kanalizačního řádu, včetně závazných hodnot limitů ukazatelů znečištění odpadní vody.

(3) Zákazník je povinen užívat vnitřní vodovod a vnitřní kanalizaci takovým způsobem, aby nedošlo k ohrožení jakosti vody ve vodovodu. Zákazník je povinen užívat vnitřní vodovod a vnitřní kanalizaci v souladu s technickými požadavky na vnitřní vodovod a vnitřní kanalizaci, zejména ve vztahu k používání materiálů pro vnitřní vodovod. Potrubí vodovodu pro veřejnou potřebu včetně jeho přípojek a na ně napojených vnitřních rozvodů nesmí být propojeno s vodovodním potrubím z jiného zdroje vody, než je vodovod pro veřejnou potřebu. Zákazník je dále povinen řídit se při vypouštění odpadních vod platným Kanalizačním řádem a dodržovat závazné hodnoty limitů ukazatelů znečištění odpadní vody v tomto Kanalizačním řádu uvedené. Zákazník je dále povinen v místě a rozsahu stanoveném Kanalizačním řádem kontrolovat míru znečištění odpadních vod vypouštěných do kanalizace. Zákazník, kterému je kanalizačním řádem stanovena a/nebo ve smlouvě sjednána povinnost předkládat Provozovateli protokoly o výsledcích kontroly míry znečištění vypouštěných odpadních vod, je povinen doručit Provozovateli v originále nebo ověřené kopii protokolů o výsledcích takové kontroly provedené k tomu oprávněnou osobou do 30 dnů ode dne doručení takového protokolu Zákazníkovi. Neprovede-li Zákazník tuto kontrolu v souladu s Kanalizačním řádem, je Provozovatel oprávněn provést takovou kontrolu sám nebo prostřednictvím třetí osoby a výsledek takové kontroly použít jako podklad pro případné stanovení smluvní pokuty dle čl. IX. této Smlouvy. Zákazník je v takovém případě povinen uhradit Provozovateli náklady takové kontroly.

(4) Vodoměr ke zjišťování množství odebrané vody a měřicí zařízení Zákazníka ke zjišťování množství vypouštěných odpadních vod podléhá úřednímu ověření podle platných právních předpisů. Ověřování je povinen zajistit v případě vodoměru na své náklady Provozovatel a v případě měřícího zařízení Zákazníka ke zjišťování množství vypouštěných odpadních vod Zákazník. Dodávky a služby související se zřízením, provozem a zrušením měřícího zařízení ve vlastnictví Zákazníka provede Provozovatel za úplaty a v rozsahu a za podmínek stanovených dohodou Smluvních stran.

(5) Osazení, údržbu a výměnu vodoměru provádí Provozovatel. Zákazník je povinen tyto činnosti umožnit a v případech potřeby poskytnout potřebnou součinnost. Zákazník nebo jím pověřená osoba má právo být při výměně vodoměru přítomen a ověřit si stav vodoměru a neporušenost plomb. Pokud tohoto svého práva Zákazník nevyužije, nemůže později provedení těchto úkonů zpochybňovat.

(6) Provozovatel je oprávněn účtovat paušální náklady v souvislosti s uplatněním pohledávky z této Smlouvy, které jsou stanoveny v ceníku Provozovatele a Zákazník je povinen je Provozovateli uhradit. Ceník, ve kterém jsou uvedeny úhrady i za další výkony a činnosti Provozovatele v souvislosti s touto Smlouvou, je k dispozici na webových stránkách Provozovatele a v zákaznických centrech Provozovatele. Zákazník tímto prohlašuje, že byl s ceníkem Provozovatele před podpisem této Smlouvy seznámen a že mu porozuměl v plném rozsahu.

(7) Zákazník se zavazuje umožnit Provozovateli provádění namátkových kontrolních odběrů vzorků odpadních vod k jejich následným rozborům. Zákazník má právo obdržet část odebraného

vzorku nutnou k zajištění paralelního rozboru na své náklady. Provozovatel zároveň vyhotoví o provedeném odběru vzorku odpadních vod protokol, který podepíše Zákazník nebo jeho zástupce a v případě požadavku Zákazníka mu Provozovatel poskytne kopii protokolu. Náklady na odběr a rozbor kontrolního vzorku v laboratoři Provozovatele hradí Provozovatel. V případě, že je ve vzorku Provozovatelem zjištěno překročení limitů ukazatelů znečištění odpadních vod stanovených kanalizačním řádem, seznámí Provozovatel Zákazníka s výsledky rozboru. V těchto případech je Provozovatel oprávněn vyúčtovat Zákazníkovi náklady spojené s odběrem a rozbohem vzorku a smluvní pokutu dohodnutou dle ust. čl. IX. odst. (9) této Smlouvy.

(8) Smluvní strany se dohodly, že má-li být tato Smlouva, nebo dohoda jí měnící či doplňující (dále jen "Dodatek"), v souladu se zákonem č. 340/2015 Sb., o registru smluv („ZRS“), uveřejněna prostřednictvím registru smluv, pak její uveřejnění se zavazuje zajistit bez zbytečného odkladu, nejpozději do 30 dnů ode dne jejího uzavření, na své náklady postupem stanoveným v ZRS Zákazník. V případě, že Zákazník nesplní závazek uvedený v předchozí větě, je Provozovatel oprávněn Smlouvu nebo Dodatek v registru smluv uveřejnit sám. V případě porušení povinnosti Zákazníka uvedených v tomto ustanovení, odpovídá tento Provozovatel za majetkovou i nemajetkovou újmu.

IX. Zajištění závazků Smluvních stran

(1) Pro případ prodlení kterékoliv Smluvní strany s plněním peněžitého závazku podle této Smlouvy, se povinná Smluvní strana zavazuje zaplatit oprávněné Smluvní straně za každý den prodlení úrok z prodlení ve výši stanovené v souladu s platnými právními předpisy.

(2) Pro případ prodlení Provozovatele s plněním peněžitého závazku si Smluvní strany sjednávají, vedle povinnosti zaplatit Zákazníkovi úrok z prodlení podle odstavce 1 výše, povinnost zaplatit Zákazníkovi smluvní pokutu ve výši 0,05% z dlužné částky za každý den prodlení.

(3) V případě nedodržení povinnosti dle čl. III. odst. (5) této Smlouvy uhradí Zákazník Provozovateli smluvní pokutu:

a) ve výši dle tabulky č. 2, sloupec B, čl. II. odst. (3) této Smlouvy v případě poškození převzatých dílů nástavce dle tabulky vč. montážní plomby nebo plomby prokazující úřední ověření vodoměru,

b) ve výši dle tabulky č. 2, sloupec A, čl. II. odst. (3) této Smlouvy v případě ztráty nebo znehodnocení převzatých dílů nástavce dle tabulky vč. montážní plomby nebo plomby prokazující úřední ověření vodoměru,

c) ve výši 10 000,- Kč v každém případě, kdy Provozovatel při kontrole zjistil závadu v měření, kterou Zákazník Provozovateli neoznámil.

(4) V případě, kdy Zákazník vrátí Provozovateli pronajatý nástavec po uplynutí doby platnosti této Smlouvy, zaplatí Provozovateli za každý i započatý den prodlení smluvní pokutu ve výši dvojnásobku denní sazby za pronájem nástavce dle tabulky č. 1, sloupec B, čl. II. odst. (3) této Smlouvy.

(5) Oznámí-li písemně Zákazník ztrátu nástavce po uplynutí doby platnosti této Smlouvy, bude smluvní pokuta dle čl. IX. odst. (4) této Smlouvy uplatněna k datu, kdy Provozovatel takové písemné oznámení prokazatelně obdrží. Dále bude postupováno dle ust. čl. IX. odst. (3) písm. b) a čl. I. odst. (3) resp. (4) této Smlouvy, dle podmínek v případě ztráty nástavce.

(6) Nevrátí-li však Zákazník nástavec nebo neoznámí písemně ztrátu nástavce Provozovateli nejpozději do 90 dnů po uplynutí doby platnosti této Smlouvy, ukončí k tomuto datu Provozovatel účtování smluvní pokuty dle čl. IX. odst. (4) této Smlouvy a dále bude postupovat dle ust. čl. IX. odst. (3) písm. b) a čl. I. odst. (3) resp. (4) této Smlouvy, dle podmínek v případě ztráty nástavce.

(7) Pokud Zákazník poruší povinnosti dle čl. III. odst. (6) nebo (7) této Smlouvy a bude používat jiný nástavec, než který mu byl předán a je uveden v čl. I. odst. (3) této Smlouvy nebo bude odebírat vodu z jiného odběrného místa, než bylo stanoveno v Příloze č. 2 této Smlouvy, zaplatí Provozovateli smluvní pokutu ve výši 10 000,- Kč za každý zjištěný případ.

(8) Poruší-li Zákazník smluvní podmínky uvedené v čl. III. odst. (8), (9), (10) a (18) této Smlouvy je Provozovatel oprávněn uplatnit smluvní pokutu ve výši 10 000,- Kč za každý zjištěný případ.

(9) Vypustí-li Zákazník do kanalizace odpadní vody s překročenými limity ukazatelů znečištění odpadních vod stanovených v kanalizačním řádu je Provozovatel oprávněn vyúčtovat Zákazníkovi smluvní pokutu:

a) v případě prvního porušení kanalizačního řádu od účinnosti této Smlouvy ve výši 10 000,- Kč, jestliže byl překročen jednotlivý ukazatel přípustného znečištění odpadních vod o méně než 50%, nebo součet překročení u všech ukazatelů nedosáhl 100%,

b) v případě druhého porušení kanalizačního řádu ve shodně definovaném rozsahu dle bodu a) tohoto odstavce smlouvy ve výši 30 000,- Kč, jestliže k opakovanému porušení došlo do jednoho roku od prvního zjištění; dojde-li k porušení kanalizačního řádu po této době, má se za to, že šlo o první porušení,

c) v případech porušení kanalizačního řádu v míře větší, než je uvedeno v bodu a) a b) tohoto odstavce smlouvy ve výši 100 000,- Kč.

(10) Zákazník se zavazuje zaplatit Provozovateli smluvní pokutu ve výši 5.000,- Kč za každý případ porušení povinností uvedených v čl. V. odst. (4) této Smlouvy, jakož i za každý případ porušení své povinnosti podle čl. VIII. odst. (1) této Smlouvy nebo čl. VIII. odst. (3) této Smlouvy.

(11) Případný přeplatek Zákazníka po vyúčtování dle čl. II. odst. (2) této Smlouvy lze použít pro úhradu smluvních pokut.

(12) Smluvní pokuty podle tohoto článku jsou splatné bez zbytečného odkladu poté, co povinná Smluvní strana obdrží písemnou výzvu oprávněné Smluvní strany k jejich zaplacení. Smluvní pokuty podle tohoto článku jsou splatné do 14 dnů ode dne odeslání faktury.

(13) Zaplacením smluvní pokuty podle tohoto článku není dotčeno právo oprávněné Smluvní strany na náhradu škody, včetně náhrady škody přesahující smluvní pokutu. Zákazník odpovídá za škodu, kterou způsobil Provozovateli porušením právní povinnosti; touto škodou jsou i náklady, které vznikly Provozovateli v souvislosti se zjišťováním neoprávněného odběru vody nebo neoprávněného vypouštění odpadních vod.

X. Doba platnosti a ukončení Smlouvy

(1) Tato Smlouva se uzavírá na dobu určitou do 30.09.2024.

(2) Zákazník i Provozovatel mohou tuto Smlouvu ukončit písemnou výpovědí nebo dohodou. Výpovědní doba činí 10 dnů a počne běžet dnem následujícím po dni, kdy výpověď byla doručena druhému účastníkovi.

(3) Pokud Zákazník odevzdá nástavec dle čl. III. odst. (4) této Smlouvy Provozovateli před termínem ukončení této Smlouvy, považuje se Zápisem o předání a převzetí hydrantového nástavce potvrzeným oběma Smluvními stranami, tato Smlouva za ukončenou dohodou, a to ke dni odevzdání nástavce Provozovateli.

(4) V případě ztráty nástavce, kterou oznámí Zákazník písemně Provozovateli ještě před uplynutím doby účinnosti této Smlouvy, se tímto oznámením považuje tato Smlouva za ukončenou. V takovém případě je Zákazník povinen uhradit cenu za pronájem nástavce za období ode dne vyzvednutí nástavce ke dni ukončení této Smlouvy a platbu vodného a stočného, které se zjistí postupem dle ust. čl. I. odst. (3) a (4) této Smlouvy. Dále je Zákazník povinen uhradit Provozovateli smluvní pokutu dle ust. čl. IX. odst. (3) písm. b) této Smlouvy.

(5) Provozovatel je oprávněn odstoupit od této Smlouvy s účinností dnem doručení odstoupení Zákazníkovi, a to z těchto důvodů:

a) při nedodržování odběrného místa dle Přílohy č. 2 této Smlouvy a odběru vody výhradně nástavcem dle čl. I. odst. (3) této Smlouvy,

b) při zjištění podtékání nástavce mimo vodoměr po opakovaném upozornění ze strany Provozovatele,

c) v případě, kdy Zákazník opakovaně produkuje odpadní vody, jejichž ukazatele kvality překračují hodnoty stanovené v Kanalizačním řádu.

Odstoupením od této Smlouvy ze strany Zhotovitele nezaniká Zhotoviteli nárok na smluvní pokuty ani na náhradu vzniklé škody.

(6) V případě, že Provozovatel za dobu trvání této Smlouvy pozbuje právo uzavírat se Zákazníky smluvní vztahy, jejichž předmětem je dodávka vody a/nebo odvádění odpadních vod, přecházejí práva a povinnosti z této Smlouvy na vlastníka vodovodu a kanalizace a Zákazník s tímto přechodem práv a převzetím povinností uzavřením této Smlouvy výslovně souhlasí.

XI. Ostatní a závěrečná ujednání

(1) Smluvní strana zasílá písemnosti druhé Smluvní straně na adresu pro doručování uvedenou v záhlaví této Smlouvy nebo na poslední adresu písemně oznámenou druhou Smluvní stranou. Zřídí-li si Zákazník elektronický zákaznický účet provozovaný na webových stránkách Provozovatele, souhlasí s doručováním písemností i jeho prostřednictvím. Uvedl-li Zákazník výše ID své datové schránky, souhlasí s doručováním písemností i prostřednictvím datových zpráv do datových schránek. Písemnosti doručované dle této Smlouvy prostřednictvím provozovatele poštovních služeb jako doporučené zásilky, do vlastních rukou nebo s dodejkou (dále jen „doporučená zásilka“) jsou považovány za doručené okamžikem jejich převzetí. Doporučená zásilka se považuje za doručenou i v případě, že adresát její přijetí odmítne nebo si ji adresát nevyzvedne v úložní lhůtě a současně neprokáže, že si zásilku nemohl z objektivních důvodů vyzvednout. Taková zásilka se považuje za doručenou poslední den úložní lhůty. Ostatní (nedoporučené) zásilky odeslané s využitím provozovatele poštovních služeb se považují za doručené okamžikem, kdy se zásilka dostane do sféry dispozice adresáta; má se za to, že došla zásilka došla třetí pracovní den po odeslání na území České republiky či patnáctý pracovní den po odeslání do zahraničí. Povinnost odesílatele doručit písemnost adresátovi je splněna také okamžikem vrácení zásilky jako nedoručitelné provozovatelem poštovních služeb nebo v případě, že adresát svým jednáním nebo opomenutím doručení zmařil (např. neoznámením změny doručovací adresy druhé smluvní straně).

(2) Záhlaví článků a částí v této Smlouvě se uvádějí pouze pro přehlednost a v žádném ohledu neomezují nebo neslouží k výkladu pojmů a ustanovení této Smlouvy.

(3) Pokud je v článku I. této Smlouvy uvedeno, že předmětem této Smlouvy je pouze dodávka vody nebo pouze odvádění odpadních vod kanalizací, jsou ustanovení o odvádění odpadních vod kanalizací v prvním případě, respektive ustanovení o dodávce vody v druhém případě neúčinná.

(4) Ve všech ostatních otázkách, výslovně neupravených touto Smlouvou, se postupuje podle právních předpisů platných na území České republiky, zejména podle zákona o vodovodech a kanalizacích a občanského zákoníku. Případné spory ze Smlouvy se Smluvní strany zavazují řešit především smírnou cestou. Nebude-li smírného řešení dosaženo, jsou k řešení sporů ze Smlouvy příslušné české soudy.

(5) Tato Smlouva je vyhotovena ve dvou vyhotoveních, z nichž každá Smluvní strana obdrží jedno.

(6) Změnu Smlouvy lze provést pouze písemnou formou. Adresu sídla (bydliště), adresu pro doručování, jména osob jednajících za Smluvní strany, telefonní čísla a e-mailové adresy lze měnit i jednostranným písemným oznámením; Smluvní strany se zavazují neprodleně oznamovat změny uvedených údajů druhé Smluvní straně.

(7) Pokud jakýkoliv závazek vyplývající z této Smlouvy avšak netvoří její podstatnou náležitost je nebo se stane neplatným nebo nevymahatelným jako celek nebo jeho část, je plně oddělitelným od ostatních ustanovení této Smlouvy a taková neplatnost nebo nevymahatelnost nebude mít žádný vliv na platnost a vymahatelnost jakýchkoliv ostatních závazků z této Smlouvy. Smluvní strany se zavazují v rámci této Smlouvy nahradit formou dodatku k této Smlouvě tento neplatný nebo nevymahatelný oddělený závazek takovým novým platným a vymahatelným závazkem, jehož předmět bude v nejvyšší možné míře odpovídat předmětu původního odděleného závazku. Pokud však jakýkoliv závazek vyplývající z této Smlouvy a tvořící její podstatnou náležitost je nebo kdykoliv se stane neplatným nebo nevymahatelným jako celek nebo jeho část, Smluvní strany nahradí neplatný nebo nevymahatelný závazek v rámci nové smlouvy takovým novým platným a vymahatelným závazkem, jehož předmět bude v nejvyšší možné míře odpovídat předmětu původního závazku obsaženém v této Smlouvě.

(8) Nedílnou součástí této Smlouvy jsou přílohy:

Příloha č. 1 – Seznam hydrantových nástavců

Příloha č. 2 – Potvrzení o přidělení a rezervaci podzemního/nadzemního hydrantu

V Praze dne: 21.5 2024

V Praze dne: 21-05-2024

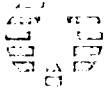
Zákazník

Provozovatel

Příloha č. 1 ke smlouvě číslo: SO240166

Seznam hydrantových nástavců

Technické číslo odběru	Typ hydrantového nástavce, DN, výrobní číslo vodoměru, číslo nástavce	Místo odběru
822-1253	Typ Kegels, DN 40, č. vod. 0800280, č. nást.	Praha 8 - Březiněves, ul. U Parku - viz mapa (bez stočného)



k d

POTVRZENÍ

Potvrzení Provozovatele společnosti Pražské vodovody a kanalizace, a.s. (dále jen PVK) o přidělení a rezervaci podzemního/nadzemního hydrantu k odběru vody z vodovodu pro veřejnou potřebu hydrantovým nástavcem s vodoměrem.

Zákazník: (Název / Jméno a příjmení) MČ Praha - Březiněves	
IČ: 00240109	DIČ: CZ00240109
Adresa: (sídlo firmy / trvalý pobyt) Ulice: U Parku	ČP: 140
Obec: Praha	Část obce: Březiněves
Pověřená osoba (k podpisu smlouvy):	Telefon/mobil:
Číslo účtu Zákazníka (pro konečné vyúčtování):	Kód banky:

Kontaktní údaje a adresa Zákazníka pro doručování:

Název / Jméno a příjmení: MČ Praha - Březiněves	
Adresa (ČR): Ulice: U Parku	ČP: 140
Obec: Praha	Část obce: Březiněves
ID datové schránky: atzaqa2	Souhlas se zasláním elektronických faktur: ANO
Kontaktní osoba:	Telefon/mobil:
	E-Mail:
	Způsob platby zálohové faktury: PŘEVODEM

Přidělená místa odběru vody:

Lokalita:	1.	2.	3.	4.	5.	6.	7.	8.	9.	10.	11.	12.
	ul. U Parku, u budovy č.p. 7											

Limit množství dodávané vody (Celkem za období): 3000	m ³	Max. průtok: 20	m ³ /hod
Limit množství vypouštěné odpadní vody: 0 (v % z limitu množství dodávané vody)	%	Hydrantový nástavec: Velký DN40-65	Počet ks HN: 1
Období odběru vody / pronájmu HN (max. 1 rok): od 27.5.2024 * do 30.09.2024		Hydrant: NADZEMNÍ podzemní *	

Účel odběru vody:

Zavlažování travnatých ploch.

Způsob likvidace odpadních vod:

Není potřeba likvidace – čerpané množství se vsákne do

Zákazník bere na vědomí, že:

- Potvrzení se stanoviskem územně příslušné oblasti provozu sítě PVK má platnost 60 dnů a je podmínkou k uzavření Smlouvy o dodávce vody hydrantovým nástavcem s vodoměrem (dále jen Smlouva).
- Smlouva může být uzavřena s účinností nejpozději od posledního dne platnosti tohoto potvrzení.

V Praze dne: 27. března 2024	Zákazník (pověřená osoba): Petr Petrášek	
------------------------------	--	--

* nehodící se škrtněte

Jméno, podpis – razítko

Stanovisko územně příslušné oblasti provozu sítě PVK k požadovaným místům odběru vody z podzemního/nadzemního hydrantu a ke způsobu likvidace odpadních vod.

S odběrem vody z podzemního/nadzemního hydrantu souhlasíme v požadovaných lokalitách č.:

Odpadní vody budou odváděny (způsob, množství):

V Praze dne 27. 3. 2024 za PVK:

jméno – telefon

Kontaktní osoba PVK

pro sjednání schůzky na odběrném místě: (napojení, odpojení, odkalení)

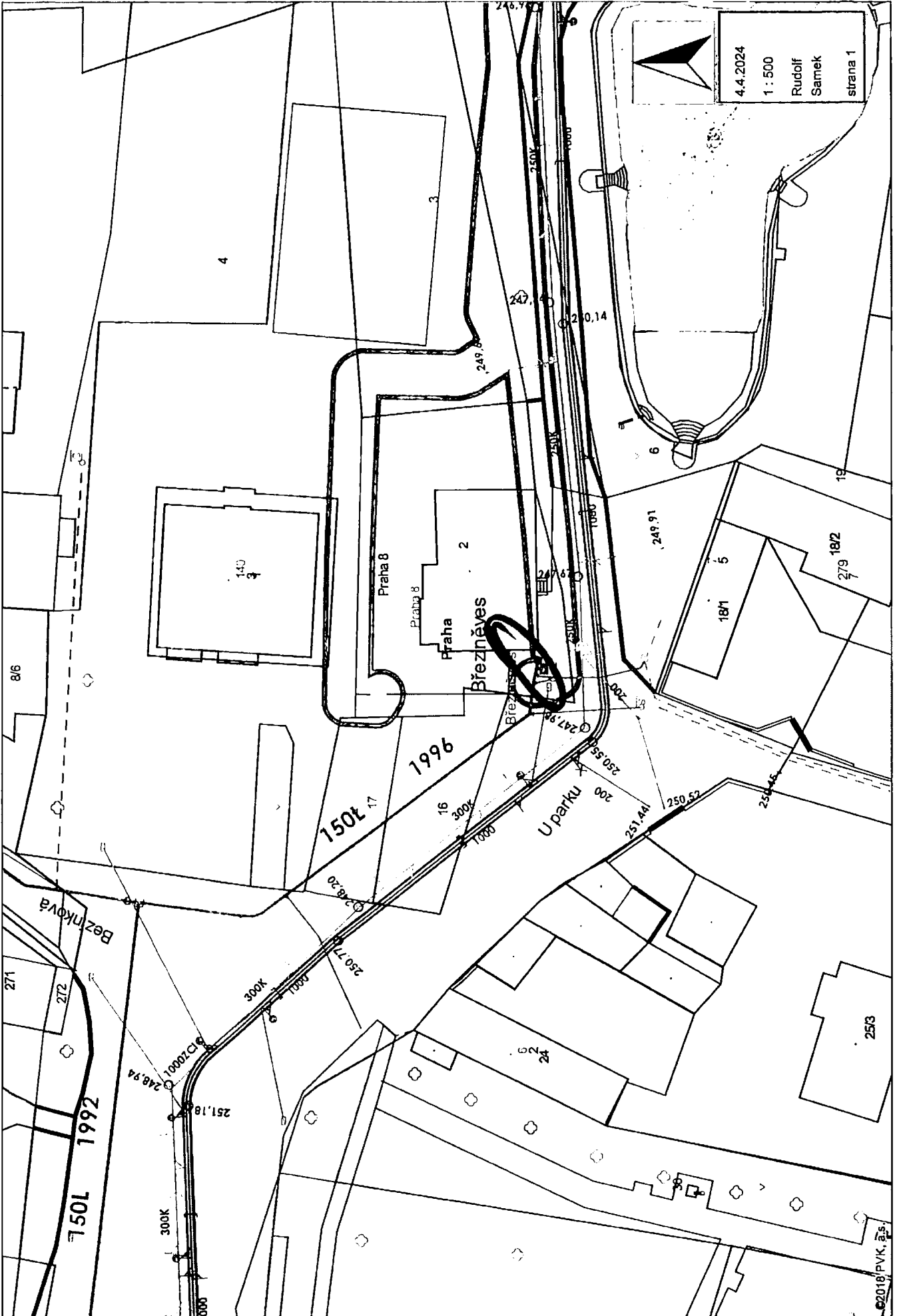
jméno

telefon

odkacení a předání odběr. místa



PRÁŽSKÁ VODOVODNÁ A KANALIZAČNÍ SPOLEČNOST a.s.



4.4.2024
1 : 500
Rudolf Samek
strana 1

©2018 PVK, a.s.

