

## I. SMLUVNÍ STRANY

### Objednatel:

Zastoupený:

Sídlo:

Korespondenční adresa:

IČ:

DIČ:

Osoba oprávněná k podpisu smlouvy:

Kontakt

tel.:

e-mail:

Místo realizace (dodání):

Kontakt v místě realizace:

**Střední průmyslová škola stavební a Střední odborná škola stavební a technická, Ústí nad Labem, příspěvková organizace**

**PhDr. Mgr. Vítězslav Štefl, Ph.D.**, Ředitel

Čelakovského 250/5, 400 07 Ústí nad Labem

Čelakovského 250/5, 400 07 Ústí nad Labem

18385061

CZ18385061

777 360 109

koranda@stsul.cz

Čelakovského 250/5, Ústí nad Labem 400 07

### Zhotovitel:

Zastoupený:

Sídlo / Korespondenční adresa:

IČ:

DIČ:

Bankovní spojení - Raiffeisen Bank a.s.:

Bankovní spojení - ČSOB, a.s.:

Společnost je zapsána v obchodním rejstříku u Krajského soudu v Ústí nad Labem, oddíl C, vložka 28943, datum zápisu 7. 6. 2010

Osoba oprávněná k podpisu smlouvy:

Osoba oprávněná jednat ve věcech smluvních:

Osoba oprávněná jednat ve věcech technických:

Kontakt

tel.:

e-mail:

### **OTHERM Teplice s.r.o.**

Ing. Evou Janíkovou, jednatelkou společnosti

U Zámku 1991/8, 415 01 Teplice

28725972

CZ28725972

Ing. Eva Janíková, jednatel společnosti

Tomáš Vostradovský +420 606 610 142

Tomáš Vostradovský +420 606 610 142

+420 417 532 850

[usti@otherm.cz](mailto:usti@otherm.cz)

Výše uvedené smluvní strany prohlašují, že podle stanov, společenské smlouvy nebo vnitřního předpisu jsou oprávněny tuto smlouvu podepsat a k platnosti smlouvy není třeba podpisu jiných osob.

## **II. PŘEDMĚT SMLOUVY**

1. Zhotovitel se zavazuje dle této smlouvy, v dohodnuté kvalitě, ceně a termínu dodat Objednateli zboží a služby přesně definované v Příloze č. 1 - Specifikace výrobků a služeb, která je nedílnou součástí této smlouvy.
2. Všechny elementy v Příloze č. 1 - Specifikace výrobků a služeb jsou zobrazeny schematicky, uvedené rozměry jsou výrobní. Prvky jsou zobrazeny včetně způsobu otevírání při pohledu z interiéru (zevnitř), není-li uvedeno jinak.
3. V případě Objednatelem požadovaného nestandardního provedení prvku, které nebude z technologických důvodů možné zhotovit výrobním závodem OTHERM, vyhrazuje si Zhotovitel právo na výrobu alternativním výrobním závodem ve srovnatelném provedení. Takovýto prvek bude v Příloze č. 1 - Specifikace výrobků a služeb označen.
4. Veškeré změny, které se během provádění díla vyskytnou, budou zaznamenány ze strany Zhotovitele do Změnového listu a potvrzeny Objednatelem. V případě, že Objednatel není na stavbě přítomen a odsouhlasí změnu pouze ústně (telefonicky), bude toto Zhotovitelem zaznamenáno do Změnového listu a bude za to, že Objednatel se změnou v plném rozsahu souhlasí bez výhrad. Ústní dohoda je považována za stejně platnou jako písemná, je-li tato změna podepsána alespoň dvěma zástupci Zhotovitele či jeho subdodavatelů.
5. Smlouva nabývá účinnosti dnem podpisu obou smluvních stran nebo (pokud je sjednána záloha) dnem její úhrady, kterým se rozumí připsání platby na účet Zhotovitele.

## **III. CENA DÍLA a PLATEBNÍ PODMÍNKY**

1. Cena díla je stanovena dle Přílohy č. 1 - Specifikace výrobků a služeb.
2. Objednatel i bez podpisu Smlouvy o dílo vyslovuje souhlas s jejím kompletním zněním a se zadáním prvků do výroby uhrazením zálohové platby na účet Zhotovitele.
3. Vyúčtování ceny za dílo je Objednatel dle § 2610 Nového Občanského zákoníku povinen zaplatit ve splatnosti vydaného daňového dokladu, kdy právo na zaplacení ceny díla vzniká jeho provedením. Je-li dílo přejímáno po částech, vzniká Zhotoviteli právo na zaplacení ceny za každou část při jejím provedení. Za každý den, kdy nebude daňový doklad uhrazen po splatnosti, započítá se 0,05% z dlužné částky daňového dokladu a po zaplacení původní ceny díla, bude vystaven daňový doklad s vyčíslením ceny za prodloužení platby a manipulačním poplatkem ve výši 500 Kč, který je Objednatel povinen uhradit ve splatnosti.
4. V případě, že Objednatel odstoupí od smlouvy v době, kdy již bude zboží Zhotovitelem zadáno do výroby, zavazuje se bezodkladně dle vydaného daňového dokladu uhradit veškeré náklady s tím spojené. Zboží uvedené v Příloze č. 1 - Specifikace výrobků a služeb zůstává v majetku společnosti OTHERM Teplice s.r.o. do úplného doplacení Objednatelem. Dnem připsání zbývajících částky na účet Zhotovitele se stává majitelem zboží Objednatel.
5. Objednatel uvede při jakékoli bezhotovostní platbě jako **VARIABILNÍ SYMBOL ČÍSLO VYDANÉ FAKTURY**.
6. Objednatel prohlašuje, že zboží, které je zdaněné sníženou sazbou DPH, bude pevně zabudováno do stavby určené pro bytové účely dle § 48 zákona 235/2004 Sb. o dani z přidané hodnoty. V případě, že Objednatel uvede nepravdivé údaje, nese veškerou odpovědnost a případné náklady s tím vzniklé.
7. Výše DPH se při vyúčtování smlouvy bude řídit sazbou DPH, platnou k datu uskutečnění zdanitelného plnění.

8. Vyskytnou-li se nepředvídatelné mimořádné okolnosti, které dokončení díla podstatně snižují, například ve formě méně či více prací, práce se dle § 2620 Nového Občanského zákoníku přeruší do doby vzájemné dohody o formě odstranění těchto překážek např. Změnovým listem s vyčíslením méně či více nákladů ze strany Zhotovitele nebo s písemnou dohodou o odstranění překážek Objednatel na vlastní náklady. V tomto případě budou dodělané práce, které nesouvisí s překážkou a prvky budou fyzicky předány Objednateli a na předané zboží bude vystaven daňový doklad a Předávací protokol. K doděláním dalších prací (budou-li), bude vyzván Zhotovitel po odstranění překážek Objednatel. Zhotovitel si vyhrazuje 4 týdny ke stanovení dodatečného termínu dokončení díla, nebude-li dohodnuto jinak. Po dokončení díla bude vystaven daňový doklad k odloženým pracím a dopravným navíc.

#### **IV. TERMÍN PLNĚNÍ**

1. Termín výroby plastových prvků je 4 až 8 týdnů, dřevěných prvků 6 až 10 týdnů, hliníkových prvků 6 až 12 týdnů. Speciální či nestandardní prvky mohou mít výrobní lhůtu 10 až 15 týdnů, není-li ujednáno jinak. Termíny se mohou dle výkyvů výroby měnit a Zhotovitel si vyhrazuje právo na jejich změnu při plnění této smlouvy. Následně může být dohodnuta montáž. Dílo bude dokončeno maximálně do 5 pracovních týdnů po dokončení výroby.
2. Přesný termín montáže a předání a převzetí díla bude ze strany Zhotovitele s Objednatel dojednán minimálně pět dnů před samotným termínem montáže.
3. V případě vícedenních montážních prací, kdy zboží zůstává na stavbě Objednatele, nese tento plnou odpovědnost za jejich poškození či zcizení třetí osobou.
4. V případě, že nedojde k oboustranné dohodě k plnění termínu montáže do 2 měsíců od data uhrazení zálohy nebo podpisu smlouvy, například z důvodu Vyšší moci či nařízených opatření Vládou ČR, je Objednatel povinen doplatit či zaplatit zakázku s odpočtem neprovedených prací. Objednatel je dále povinen převzít výrobky, nebude-li tak učiněno, bude Objednateli účtováno skladovné dle platného ceníku.

#### **V. PŘEDÁNÍ A PŘEVZETÍ DÍLA dle OBČANSKÉHO ZÁKONÍKU, ODPOVĚDNOST ZA VADY**

1. Termín předání a převzetí díla je stanoven dle dohodnutého termínu montáže, Objednatel je dle tohoto termínu vyzván (ve vlastním zájmu) předání díla být přítomen. V případě, že Objednatel nebude reagovat na výzvu a bude nepřítomen, dílo bude považováno na předané a převzaté bez výhrad s nemožnosti další reklamace (vyjma skrytých vad) a bude vystaven daňový doklad.
2. Po předvedení funkčnosti díla, zda je způsobilé sloužit svému účelu a nic nebrání v jeho užívání, je dílo považováno za dokončené bez výhrad a toto je stvrzeno v Předávacím protokole a bude vystaven daňový doklad.
3. V případě, že se vyskytnou estetické vady či vady nebo nedodělky nebránící v jeho užívání, je dílo rovněž považováno za dokončené s výhradou a toto je stvrzeno v Předávacím protokole a bude vystaven daňový doklad.
4. Vyskytnou-li se vady či odchylky bránící v užívání části díla, bude tato část v Předávacím protokole označena jako nepřevzatá a nelze tuto část zahrnout do daňového dokladu.
5. Jednalo-li by se o vadné celé dílo, které brání užívání všech jeho částí, zákazník dílo označí v Předávacím protokole jako nepřevzaté a do odstranění všech vad není možno dílo fakturovat.
6. Předávací protokol bude podepsán oběma smluvními stranami vyjma bodu 1., Odstavce V. této smlouvy či při porušení § 2628 Nového Občanského zákoníku Objednatel, kdy tento nemá právo odmítnout převzetí díla či stavby a přesto tak učiní či nevyznačí na Předávacím protokole žádnou z variant 1-3. V obou těchto případech bude dílo považované za předané bez výhrad či s výhradou dle posouzení Zhotovitele a je možno vystavit daňový doklad.

7. Ochranné fólie na prvcích musí být před předáním sundány. Pokud Objednatel trvá na jejich ponechání, musí toto uvést **písemně** do Předávacího protokolu a na pozdější reklamaci případných podfoliových či souvisejících vad nebude brán zřetel.
8. Návrh na odstranění vady či odchylky bude řešen dle kapacitních možností Zhotovitele nejdéle však do třiceti dnů, pokud nebude dohodnuto jinak. Do této třiceti denní lhůty se nezapočítává výroba nového prvku či jeho korekce.
9. Zboží je možno reklamovat až po úplném doplacení či zaplacení. Lhůta na návrh řešení reklamace je třiceti denní a není do této doby započtena výroba nového prvku či jeho korekce.

## **VI. POSKYTOVANÉ ZÁRUKY**

1. Na dodávku otvorových výplní je poskytnuta záruka 60 měsíců, na služby a příslušenství 24 měsíců, není-li dohodnuto jinak. Poskytnuté záruky se řídí Všeobecnými obchodními podmínkami a Reklamačním řádem společnosti OTHERM Teplice s.r.o.
2. Reklamační se nevztahuje na běžný servis (stejně jako například u servisu vozidel), na vady způsobené chybným užíváním či nedodržením Návodu na údržbu prvků.
3. Případné reklamační nebo servisní požadavky uplatňujte osobně či písemně na adrese: OTHERM Teplice s.r.o., U Zámku 1991/8, 415 01 Teplice, ČR, nebo e-mailem: [teplice@otherm.cz](mailto:teplice@otherm.cz). V případě emailové komunikace je potřeba vyžádat si potvrzení o přijetí Vašeho emailu ze strany Zhotovitele. Datum tohoto potvrzení bude považováno za datum zahájení reklamačního řízení. Toto opatření je vydáno z důvodu tzv. spamů, kdy existuje možnost nedoručení emailu.

## **VII. OSTATNÍ UJEDNÁNÍ**

1. Smluvní strany se dohodly, že tato smlouva se ve věcech v ní neupravených řídí ve smyslu Nového Občanského zákoníku, Všeobecnými obchodními podmínkami a Reklamačním řádem společnosti OTHERM Teplice s.r.o., jejichž úplné platné znění je zveřejněno na [www.otherm-teplice.cz](http://www.otherm-teplice.cz) a v kancelářích obchodního zastoupení Zhotovitele. Objednatel prohlašuje, že se seznámil s celým obsahem výše uvedených Všeobecných obchodních podmínek a Reklamačním řádem a svým podpisem stvrzuje, že s těmito dokumenty a jejich zněním souhlasí.
2. Objednatel souhlasí s užíváním průchozích prostor pro dílčí uložení oken, materiálu a dočasné uložení demontovaných prvků včetně vzniklého odpadu do úplného dokončení díla. Dále souhlasí s použitím elektrické energie pro případné dobíjení montážních přístrojů či speciálních služebních pomůcek, vyžadujících přívod elektrické energie. Objednatel je povinen místo realizace připravit dle platných vyhlášek BOZP a PO, zvláště ohledně přístupu k montovaným prvkům. Upozorňujeme, že se jedná o vysoce prašný proces, kdy ve vlastním zájmu provede Objednatel úplné zakrytí všech dotčených ploch (nábytek, vybavení, spotřebiče, podlahy a jiné) proti jejich poškození či zašpinění a dále pokryje všechny přístupové cesty tak, aby byl montážní skupině umožněn přístup k dílu bez nutnosti odložení povinné pracovní obuvi. Pokud tak nebude učiněno, platí bod č. 5 odstavce VII. této smlouvy nebo musí Objednatel písemně potvrdit před započtím díla, že nebude uplatňovat nárok na zašpinění či poškození dotčených ploch (nábytek, vybavení, spotřebiče, podlahy a jiné), a to ani zpětně.
3. V případě, že Objednatel výslovně odmítá montáž oken dle ČSN 74 6077, tj. ošetření montážní spáry (použití paropropustných pásek), bere na vědomí a souhlasí s tím, že součástí záruky není těsnost připojovací spáry a v budoucnu nebude uplatňovat žádné nároky s tím související.
4. Objednatel zajistí přístup ke stavebnímu otvoru případně lešení (nebude-li možné nový prvek dopravit ke stavebnímu otvoru z interiéru) není - li ve smlouvě uvedeno jinak.

5. V případě, že nebude možno provést montážní práce ze strany Objednatele, budou výrobky Objednateli předány bez montáže. O tomto faktu bude vypracován písemný záznam do předávacího protokolu. Dodané zboží bude fakturováno s odečtením neprovedených prací avšak s připočtením vynaložených a plánovaných nákladů na montážní skupinu (doprava, ušlý zisk) dle platného ceníku prací OTHERM Teplice s.r.o. K neprovedeným pracím bude Zhotovitel vyzván Objednatelem. Zhotovitel si vyhrazuje 4 týdny ke stanovení dodatečného termínu dokončení díla, nebude-li dohodnuto jinak. Po dokončení díla bude vystaven daňový doklad k odloženým pracím.
6. Osoba odpovědná za převzetí a kontrolu díla je Objednatel nebo osoba Objednatelem **písemně** pověřená. Toto písemné pověření musí být doloženo k Předávacímu protokolu.
7. Objednatel bere na vědomí, že Zhotovitel zpracovává osobní údaje v souladu s nařízením Evropského parlamentu a Rady (EU) č. 2016/679 o ochraně fyzických osob v souvislosti se zpracováním osobních údajů a o volném pohybu těchto údajů neboli General Data Protection Regulation, tzv. „GDPR“ výlučně za účelem výkonu své podnikatelské činnosti - nabídky, prodeje, dodávky a servisu svých výrobků, při zachování veškerých práv kupujícího dle čl. 12 - čl. 23 GDPR, jakožto subjektu údajů, o něž je kupující oprávněn požádat elektronickou poštou na adresu Zhotovitele: [teplice@otherm.cz](mailto:teplice@otherm.cz).
8. Tato smlouva může obsahovat ustanovení odchylovící se od zákona, kdy přednost má znění smlouvy.
9. Smluvní strany prohlašují, že tato smlouva byla sepsána podle jejich pravé a svobodné vůle, žádná ze smluvních stran ji neuzavírala v tísní, ani za nápadně nevýhodných podmínek, na důkaz čehož připojují své vlastnoruční podpisy.
10. Smlouva se vyhotovuje ve 2 vyhotoveních, každý s platností originálu, z nichž každá smluvní strana obdrží jedno vyhotovení.
11. Ostatní ujednání dle stavu stavby:

Orientační termín dodání je 2-4 týdny od obdržení podepsané smlouvy o dílo.

Tímto se ruší odstavec 2 v bodu III a celková cena díla bude uhrazena na základě daňového dokladu po dokončení díla.

**VIII.  
DAŇOVÁ SUMARIZACE CENY**

dle Přílohy č. 1 Specifikace výrobků a služeb

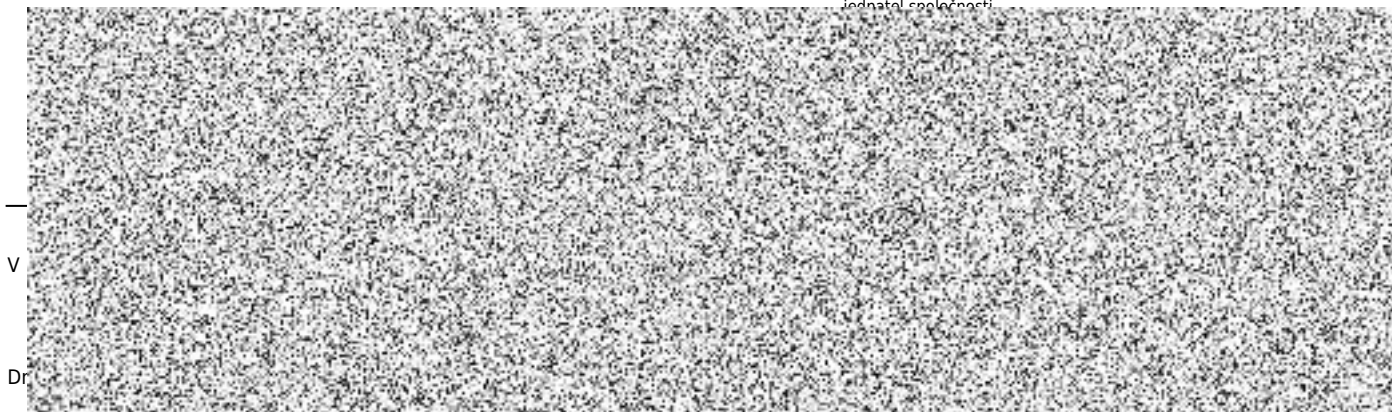
|                                 |               |
|---------------------------------|---------------|
| Cena bez DPH                    | 77305,- Kč    |
| Přenesení daňové povinnosti 21% | 0,- Kč        |
| Cena včetně DPH                 | 77305,- Kč    |
| <b>Záloha</b>                   | <b>0,- Kč</b> |

**DŮLEŽITÉ UPOZORNĚNÍ**

Při platbě zálohové faktury a daňového dokladu uvádějte, prosím, ČÍSLO FAKTURY JAKO **VARIABILNÍ SYMBOL**. Podepsaný výtisk smlouvy o dílo vraťte prosím na adresu OTHERM Teplice s.r.o., U Zámku 1991/8, 415 01 Teplice, případně na Obchodní kancelář v místě, kde jste smlouvu uzavřeli.

Za objednatele:

Za zhotovitele:  
Ing. Eva Janíková  
jednatel společnosti



**Příloha č.1** Specifikace výrobků a služeb ke Smlouvě o dílo č. 2024150  
Specifikace rozměrů, počtu kusů prvků, prací příslušenství.