



# KUPNÍ SMLOUVA

číslo prodávajícího: STP CML 0660 17 07

číslo kupujícího: 86/2017

uzavřená podle ustanovení § 2079 a násl. zákona č. 89/2012 Sb., občanského zákoníku, ve znění pozdějších předpisů, na základě výsledků zadávacího řízení podle § 3 písm. b) zákona č. 134/2016 Sb., o zadávání veřejných zakázek v účinném znění, (dále jen „smlouva“).

## Článek I.


### Smluvní strany:

#### 1. Česká republika – Ministerstvo vnitra

se sídlem: Nad Štolou 936/3  
170 34 Praha 7  
IČO: 00007064  
DIČ: CZ00007064  
Identifikátor datové schránky: 84taiur  
Zastoupená: brig. gen. Ing. Františkem Zadinou, náměstkem  
generálního ředitele Hasičského záchranného sboru  
České republiky  
Kontaktní adresa: MV – GR HZS ČR, Kloknerova 26, 148 01 Praha 414  
Bankovní spojení:   
Číslo účtu:  
Tel. / Fax.:  
(dále jen „kupující“)

a

#### 2. Zeppelin CZ s.r.o.

se sídlem: Lipová 72, 251 70 Modletice, okr. Praha - východ  
zapsaná ve veřejném rejstříku, vedeným Městským  
soudem v Praze, oddíl C, vložka 2346  
IČO: 18627226  
DIČ: CZ18627226  
Identifikátor datové schránky: trps9e6  
Zastoupená: Ing. Stanislavem Chládkem, jednatelem  
Ing. Petrem Helusem, odborným prodejcem, na základě  
plné moci  
Bankovní spojení:   
Číslo účtu:  
Tel. / Fax.:  
(dále jen „prodávající“)



## Článek II. Základní ustanovení

Podkladem pro uzavření této smlouvy je nabídka prodávajícího ze dne 13. dubna 2017, která byla v rámci projektu „Zvýšení připravenosti Hasičského záchranného sboru České republiky k řešení a řízení rizik způsobených změnou klimatu“ spolufinancovaného z Evropských strukturálních a investičních fondů (Integrovaný regionální operační program pro období 2014 – 2020 – dále jen „IROP“), registrační číslo projektu CZ.06.1.23/0.0/0.0/15\_017/0000494, na základě zadávacího řízení zveřejněného pod číslem MV-4515/PO-PSM-2017, vybrána jako ekonomicky nejvýhodnější.

## Článek III. Předmět smlouvy

1. Předmětem této smlouvy je dodávka **1 ks pásového rypadla Caterpillar 336F LN SB** (dále jen „zboží“). Podrobný popis nabízeného zboží je přílohou č. 1 této smlouvy a je její nedílnou součástí.
2. Touto smlouvou se prodávající zavazuje dodat kupujícímu za podmínek v ní sjednaných zboží, specifikované v odst. 1 tohoto článku a převést na kupujícího vlastnické právo k němu.
3. Kupující se zavazuje zboží převzít a zaplatit za ně sjednanou kupní cenu.
4. Zboží bude označeno v souladu s přílohou č. 1 této smlouvy. Nápis s označením dislokace je uveden v příloze č. 4 této smlouvy.
5. Zboží (a veškeré jeho části) bude nové, nepoužité, nerepasované a vyrobené v roce 2017 z prvotřídních materiálů a odpovídající současným parametrům a požadavkům nejvyšší kvality.
6. Součástí dodávky zboží je i předání dokladů (čl. IV. odst. 6 této smlouvy), které se ke zboží vztahují.
7. Proávající tímto prohlašuje, že zboží nemá právní vady ve smyslu § 1920 a násl., zákona č. 89/2012 Sb., občanský zákoník.

## Článek IV. Doba, místo a způsob předání zboží

1. Proávající je povinen dodat bezvadné zboží v místě plnění nejpozději **do 9 (devíti) měsíců** od uzavření této smlouvy.
2. Proávající se zavazuje informovat kupujícího o termínu dodání zboží nejméně tři pracovní dny předem. Před touto dobou může prodávající dodat zboží jen po předchozím souhlasu kupujícího.
3. Místem plnění je: MV – GŘ HZS ČR, Záchranný útvar HZS ČR, u. Opavská 771/29, 748 01 Hlučín.
4. Splněním dodávky se rozumí odevzdání a uvedení zboží do provozu v místě plnění, převzetí zboží oprávněnými osobami kupujícího a dodání všech dokladů nutných k jeho provozování podle právních předpisů a technických norem ČR.
5. Kupující při převzetí zboží provede kontrolu zejména:
  - a) dodané značky, typu, druhu,
  - b) zjevných jakostních vlastností a roku výroby,
  - c) zda nedošlo k poškození zboží při přepravě,
  - d) dodaných dokladů (dokumentace).
6. Proávající předá kupujícímu tyto doklady vztahující se ke zboží dle čl. III. této smlouvy:





- a) návod k použití, obsluze a údržbě s ohledem na bezpečnost práce a ekologii (bude obsahovat zejména pokyny k jízdě, a obsluze účelové nástavby, provozní pokyny a pokyny k údržbě, seznam činností povoleny uživateli, pokyny k intervalům a rozsahu stanovených kontrol mezi servisními prohlídkami),
  - b) rozsah oprav a pokyny pro opravy, které je provozovatel oprávněn uskutečňovat sám s katalogem náhradních dílů, výkresovou dokumentaci,
  - c) servisní knížka a originální servisní dokumentace,
  - d) seznam vybavení včetně požárního příslušenství (včetně výrobních čísel), doklady a dokumentace k provozování příslušenství a vybavení
  - e) kontaktní údaje servisních míst,
  - f) záruční listy,
  - g) předávací protokol.
7. Prodávající předá kupujícímu všechny nezbytné doklady a dokumenty požadované právními předpisy vztahující se ke zboží dle čl. III. odst. 1 této smlouvy v českém jazyce. Přípustné jsou jen cizojazyčné doklady, dokumentace a texty (zejména návod), které budou opatřeny překladem do českého jazyka. Prodávající se zavazuje zajistit seznámení kupujícího s obsluhou zboží.
  8. O předání a převzetí zboží bude mezi prodávajícím a kupujícím sepsán předávací protokol ve čtyřech vyhotoveních. V případě zjištěných zjevných vad zboží může kupující odmítnout jeho převzetí, což řádně i s důvody potvrdí na příslušném předávacím protokolu.
  9. Prodávající umožní kupujícímu, během výroby zboží, nejméně 2 inspekční prohlídky v jeho zařízeních k ověření správného postupu realizace zboží. Kupující je povinen oznámit termín inspekční prohlídky nejméně 3 pracovní dny předem.
  10. Instalace komunikačního zařízení s příslušenstvím do pásového rypadla bude provedena za přítomnosti zástupce kupujícího, který se způsobem řešení a instalování vyjádří písemným souhlasem.
  11. Při dodání zboží proběhne v místě plnění provozní zkouška, jejíž provedení bude zaznamenáno v předávacím protokolu.

## Článek V.

### Kupní cena a platební podmínky

1. Kupní cena za zboží uvedené v čl. III. odst. 1, této smlouvy je stanovena dohodou smluvních stran a činí za **1 ks pásového rypadla Caterpillar 336F LN SB včetně požárního příslušenství:**

• Bez DPH	8 971 700,- Kč
• DPH 21 %	1 884 057,- Kč
• <b>Celkem vč. DPH</b>	<b>10 855 757,- Kč</b>

(slovy: desetmilionůosmsetpadesátpěttisícdevětsetkorun českých)

- z toho za **1 ks pásového rypadla Caterpillar 336F LN SB bez požárního příslušenství:**

• Bez DPH	6 990 000,- Kč
• DPH 21 %	1 467 900,- Kč
• <b>Celkem vč. DPH</b>	<b>8 457 900,- Kč</b>

(slovy: osmmilionůčtyřistapadesátsedmtisícdevětsetkorun českých)

- z toho cena za **požární příslušenství k pásovému rypadlu:**

• Bez DPH	1 981 700,- Kč
• DPH 21 %	416 157,- Kč
• <b>Celkem vč. DPH</b>	<b>2 397 857,- Kč</b>

(slovy: dvamilionůtřístadevadesátsedmtisícdevětsetkorun českých)





2. Tato sjednaná kupní cena je konečná a zahrnuje veškeré náklady spojené s dodávkou zboží (seznámení s obsluhou, clo, záruční a garanční prohlídky dle čl. IX. odst. 7 této smlouvy, atd.). V ceně jsou zahrnuty i veškeré náklady spojené s dopravou zboží na místa plnění a případná možná rizika (inflační, cenové či měnové vlivy apod.).
3. Cena bude zaplacená na základě faktury vystavené prodávajícím po převzetí kompletního zboží kupujícím. Faktura (daňový doklad) v českém jazyce vystavená prodávajícím musí obsahovat náležitosti stanovené právními předpisy (včetně razítka a podpisu) dle zákona č. 235/2004 Sb., o dani z přidané hodnoty, ve znění pozdějších předpisů, dále musí obsahovat náležitosti vyplývající z režimu spolufinancování projektu ze strukturálních fondů Evropské unie (zejména evidenční číslo) a informaci o tom, že se jedná o projekt „IROP“, evidenční číslo smlouvy a dále vyčíslení zvlášť ceny za zboží v Kč bez DPH, zvlášť DPH a celkovou cenu za zboží v Kč včetně DPH. Prodávající je povinen vystavit fakturu nejpozději do dvou pracovních dnů od převzetí zboží kupujícím.
4. Cena za zboží v Kč včetně DPH se stanovuje připočtením sazby DPH platné v den fakturace dle platných právních předpisů v zemi kupujícího.
5. Smluvní strany se dohodly, že platba bude provedena v českých korunách (CZK) výhradně na účet prodávajícího uvedený v čl. I. této smlouvy. Uvedený účet prodávajícího musí být veden v registru plátců DPH.
6. Pokud prodávající nemá účet zřízený v peněžním ústavu na území České republiky, bankovní poplatky za zahraniční platbu jdou na vrub prodávajícího.
7. Prodávající je povinen přiložit k faktuře (daňovému dokladu) *originál předávacího protokolu a seznam dodaného požárního příslušenství s naceněním za 1 kus včetně DPH*. Fakturace po splnění požadovaných podmínek dodávky se uskuteční na adresu:

**MV - GR HZS ČR pošt. příhr. 69, Kloknerova 26, PSČ: 148 01 Praha 414**

na faktuře bude jako kupující uvedeno:

**ČR - Ministerstvo vnitra  
Nad Štolou 936/3  
170 34 Praha 7**

zastoupené – kontaktní adresa:

**MV – GR HZS ČR  
Kloknerova 26  
pošt. příhr. 69  
148 01 Praha 414**

8. Smluvní strany se dohodly na lhůtě splatnosti faktury v délce do třiceti kalendářních dnů ode dne doručení faktury na kontaktní adresu kupujícího. V případě pochybností se má za to, že dnem doručení se rozumí třetí pracovní den ode dne odeslání faktury.
9. Kupní cena se považuje za uhrazenou okamžikem odepsání fakturované kupní ceny z bankovního účtu kupujícího. Pokud kupující uplatní nárok na odstranění vady zboží ve lhůtě splatnosti faktury, není kupující povinen až do odstranění vady uhradit cenu zboží. Okamžikem odstranění vady zboží začne běžet nová lhůta splatnosti faktury v délce do třiceti kalendářních dnů.
10. Kupující nebude poskytovat prodávajícímu jakékoliv zálohy na úhradu ceny zboží nebo jeho části a prodávající prohlašuje, že žádnou zálohovou platbu nepožaduje a požadovat nebude.
11. Kupující je oprávněn před uplynutím lhůty splatnosti faktury vrátit bez zaplacení fakturu, která neobsahuje náležitosti stanovené právními předpisy, touto smlouvou nebo budou-li tyto údaje uvedeny chybně. Prodávající je povinen podle povahy nesprávnosti fakturu opravit nebo nově vyhotovit. V takovém případě není kupující v prodlení se zaplacením ceny zboží. Okamžikem doručení náležitě doplněné či opravené faktury začne běžet





nová lhůta splatnosti faktury v délce do třiceti kalendářních dnů ode dne doručení faktury na kontaktní adresu kupujícího. V případě pochybností se má za to, že dnem doručení se rozumí třetí pracovní den ode dne odeslání faktury.

#### **Článek VI.**

##### **Vlastnické právo ke zboží a nebezpečí škody na zboží**

1. Kupující nabývá vlastnické právo ke zboží okamžikem jeho protokolárního převzetí od prodávajícího.
2. Nebezpečí škody na zboží přechází na kupujícího okamžikem protokolárního převzetí zboží od prodávajícího.

#### **Článek VII.**

##### **Záruka a vady zboží**

1. Prodávající odpovídá za to, že dodané zboží má vlastnosti uvedené v technické dokumentaci a z hlediska bezpečnosti provozu odpovídá účinným právním předpisům ČR a technickým normám.
2. Záruční doba začíná běžet dnem převzetí zboží kupujícím. Záruční doba neběží po dobu, po kterou kupující nemůže užívat zboží pro jeho vady, za které odpovídá prodávající.
3. Záruční doba na podvozek se stanovuje na 24 měsíců bez ohledu na ujeté kilometry.
4. Záruční doba na nástavbu se stanovuje 24 měsíců.
5. Záruka na neprorezavění oplechování činí 48 měsíců od splnění dodávky.
6. Záruční doba na všechny položky vybavení včetně požárního příslušenství je 24 měsíců.
7. Veškeré vady zboží je kupující povinen uplatnit u prodávajícího bez zbytečného odkladu poté, kdy vadu zjistil. Uplatnění vady provede kupující písemným ohlášením vad, a to formou písemného oznámení o vadě nebo emailem na adresu ales.stepanda@zeppelin.com. Na písemné ohlášení vad je prodávající povinen odpovědět do dvou pracovních dnů ode dne doručení. Pokud tak neučiní, má se za to, že souhlasí s termínem odstranění vad uvedených v ohlášení. V případě, že kupující nesdělí při vytknutí vady či vad zboží v rámci záruční doby prodávajícímu jiný požadavek, je prodávající povinen vytkané vady ve lhůtě do 15 dnů vlastním nákladem odstranit, nedohodnou-li se smluvní strany jinak. Bude-li pro prodávajícího technicky proveditelné a nikoliv nepřiměřeně zatěžující je povinen provést odstranění vady v místě určeném kupujícím.
8. Další nároky kupujícího, plynoucí mu z titulu vad zboží z obecně závazných právních předpisů, tím nejsou dotčeny.
9. Prodávající prohlašuje, že je jediným garantem plnění této smlouvy a na jeho vrub budou řešeny veškeré záruky.
10. Veškeré náklady kupujícího související s opravou vad, na které se prokazatelně vztahuje záruka, budou hrazeny prodávajícím.

#### **Článek VIII.**

##### **Pojištění odpovědnosti za škodu**

1. Prodávající se zavazuje mít nejpozději ke dni uzavření této smlouvy uzavřenou pojistnou smlouvu na pojištění odpovědnosti za škodu způsobenou třetí osobě. Prodávající předloží kupujícímu tuto pojistnou smlouvu či pojistný certifikát nejpozději při uzavření této smlouvy. Výše pojistného plnění musí být sjednána nejméně ve výši 10 mil. Kč (slovy: desetmilionů korun českých). Prodávající se zavazuje, že po celou dobu trvání této smlouvy, do doby protokolárního předání zboží bez vad a nedodělků, bude pojištěn ve smyslu tohoto ustanovení a že nedojde ke snížení pojistného plnění pod





částku uvedenou v předchozí větě. Prodávající se zavazuje bezodkladně oznámit kupujícímu jakékoliv změny tohoto pojištění.

### **Článek IX. Záruční servis**

1. Prodávající se zavazuje zajistit záruční servisní služby na dodané zboží u kupujícího, bude-li to pro prodávajícího technicky proveditelné a nikoliv nepřiměřeně zatěžující, příp. ve výrobním závodě či v servisních organizacích se smluvním závazkem na provádění servisních prací. Prodávající ručí za kvalitu a termínový průběh servisních služeb, ať jsou poskytovány výrobním závodem nebo smluvním partnerem. Veškerá komunikace v rámci záručního servisu bude probíhat v českém jazyce.
2. Seznam organizací poskytujících servis podle této smlouvy je uveden v příloze č. 2 této smlouvy.
3. Prodávající se zavazuje k zajištění záručního servisu zboží dle dohody přímo u kupujícího mobilní servisní službou nebo ve výrobních prostorách u prodávajícího na základě písemného, telefonického, faxového, popř. emailového oznámení kupujícího. Servisní skupina vyjede k odstranění vážné poruchy do 24 hodin po písemném nahlášení závady. Vážná porucha je definována jako porucha znemožňující bezpečné použití zboží. Porucha bude odstraněna nejpozději do 10 pracovních dnů od převzetí zboží k odstranění vad, nedohodnou-li se smluvní strany jinak.
4. Prodávající se zavazuje, po dobu záruky, uvedené v čl. VII. této smlouvy, provádět drobné opravy přímo u kupujícího.
5. Prodávající se zavazuje na žádost kupujícího po dobu záruky povolit autorizované osobě (nebo způsobilé fyzické osobě) určené kupujícím, provádění záručních prohlídek a po jejím skončení povolit této osobě provádění revizí a oprav zboží. Této osobě prodávající poskytne náhradní díly (v ceně obvyklé v místě prodávajícího), přičemž je oprávněn ji přiměřeně kontrolovat. Kupující se zavazuje, že autorizovaná osoba bude souhlasit s kontrolou prodávajícím. V případě, že prodávající disponuje servisním místem pro provádění servisních prací na území České republiky, může určení autorizované osoby podle tohoto bodu smlouvy kupujícím po dobu záruky písemně vyloučit. V případě, že dojde k tomuto vyloučení, jdou náklady za dopravu do a z tohoto servisního místa, na vrub prodávajícího.
6. Uznané reklamace, které nemohou být odstraněny opravou, budou řešeny výměnou vadného dílu za díl nový na náklady prodávajícího.
7. Prodávající se zavazuje, během záruční doby, zajistit veškeré záruční a garanční prohlídky (včetně úkonů mající vliv na uznání záruky) podvozku, nástavby a požárního příslušenství (včetně nákladů na dopravu do a ze servisního místa dle bodu 5 tohoto článku). Náhradní díly, provozní kapaliny a ostatní služby, které budou nad rámec záručních a garančních prohlídek budou hrazeny kupujícím zvlášť.
8. Prodávající se zavazuje dodávat kupujícímu náhradní díly na zboží po dobu 10 let ode dne ukončení výroby daného typu.
9. Prodávající opravňuje pracovníky kupujícího k provádění oprav v rozsahu dle návodu k použití.

### **Článek X. Povinnost mlčenlivosti**

1. Prodávající se zavazuje zachovávat ve vztahu ke třetím osobám mlčenlivost o informacích, které při plnění této smlouvy získá od kupujícího či jeho zaměstnanců a spolupracovníků a nesmí je zpřístupnit bez písemného souhlasu kupujícího žádné třetí osobě ani je použít v rozporu s účelem této smlouvy, ledaže se jedná:





- a) o informace, které jsou veřejně přístupné, nebo
  - b) o případ, kdy je zpřístupnění informace vyžadováno zákonem nebo závazným rozhodnutím oprávněného orgánu.
2. Prodávající je povinen zavázat povinností mlčenlivosti podle odstavce 1 tohoto článku všechny osoby, které se budou podílet na dodání zboží kupujícímu dle této smlouvy.
  3. Za porušení povinnosti mlčenlivosti osobami, které se budou podílet na dodání zboží dle této smlouvy, odpovídá prodávající, jako by povinnost porušil sám.
  4. Povinnost mlčenlivosti trvá i po skončení účinnosti této smlouvy.
  5. Veškerá komunikace mezi smluvními stranami bude probíhat prostřednictvím osob oprávněných jednat jménem smluvních stran, kontaktních osob, popř. jimi pověřených pracovníků.

## Článek XI.

### Smluvní pokuty a odstoupení od smlouvy

1. V případě nedodržení termínu dodání a předání zboží podle čl. IV. odst. 1 této smlouvy ze strany prodávajícího, v případě nepřevzetí zboží ze strany kupujícího z důvodů vad zboží nebo v případě prodloužení prodávajícího s odstraněním vad zboží (dle čl. VII. odst. 7 nebo čl. IX. odst. 3) je prodávající povinen uhradit kupujícímu smluvní pokutu ve výši 0,1 % z celkové ceny zboží bez DPH za každý, byť i započatý kalendářní den prodloužení.
2. Jestliže prodávající poruší jakoukoli povinnost podle čl. X. této smlouvy a nezajistí dodávky náhradních dílů dle čl. IX odst. 8 smlouvy, zavazuje se prodávající uhradit kupujícímu smluvní pokutu ve výši 50 000,- Kč (slovy: padesát tisíc korun českých) za každé jednotlivé porušení povinnosti.
3. Při nedodržení termínu splatnosti řádně vystavené faktury – daňového dokladu kupujícímu je prodávající oprávněn požadovat po kupujícímu úhradu úroku z prodloužení z dlužné částky. Výše úroku z prodloužení odpovídá ročně výši repo sazby stanovené Českou národní bankou pro první den kalendářního pololetí, v němž došlo k prodloužení, zvýšené o 8 procentních bodů.
4. Smluvní pokuta a úrok z prodloužení jsou splatné do čtrnácti kalendářních dnů ode dne jejich uplatnění.
5. Zaplacením smluvní pokuty a úroku z prodloužení není dotčen nárok smluvních stran na náhradu škody nebo odškodnění v plné výši ani povinnost prodávajícího řádně dodat zboží.
6. Za podstatné porušení smlouvy prodávajícímu, které zakládá právo kupujícího na odstoupení od této smlouvy, se považuje zejména:
  - a) prodloužení prodávajícího s dodáním zboží o více než sedm kalendářních dnů,
  - b) prodloužení při odstranění vad zboží ve lhůtě stanovené podle čl. VII. odst. 7 a čl. IX. odst. 3 smlouvy o více než sedm kalendářních dnů,
  - c) porušení jakékoli povinnosti prodávajícího podle čl. X. smlouvy,
  - d) postup prodávajícího při dodání zboží v rozporu s pokyny kupujícího,
7. Kupující je dále oprávněn od smlouvy odstoupit v případě, že:
  - a) vůči majetku prodávajícího probíhá insolvenční řízení, v němž bylo vydáno rozhodnutí o úpadku, pokud to právní předpisy umožňují,
  - b) insolvenční návrh na prodávajícího byl zamítnut proto, že majetek prodávajícího nepostačuje k úhradě nákladů insolvenčního řízení,
  - c) prodávající vstoupí do likvidace,
  - d) uvedený bankovní účet v čl. 1 smlouvy není veden v registru plátců DPH,
  - e) prodávající neplní závazek podle čl. VIII. odst. 1 věty čtvrté a páté smlouvy.
8. Prodávající je oprávněn od smlouvy odstoupit v případě, že:





- a) kupující bude v prodlení s úhradou svých peněžitých závazků vyplývajících ze smlouvy po dobu delší než šedesát kalendářních dnů,
  - b) pokud kupující nezajistí podmínky pro řádné předání plnění a tuto skutečnost po upozornění nenapraví ani v přiměřené lhůtě.
9. Účinky každého odstoupení od smlouvy nastávají okamžikem doručení písemného projevu vůle odstoupit od této smlouvy druhé smluvní straně. Odstoupení od smlouvy se nedotýká zejména nároku na náhradu škody, smluvní pokuty a povinnosti mlčenlivosti.

## **Článek XII. Ostatní ujednání**

1. Smluvní strany jsou povinny bez zbytečného odkladu oznámit druhé smluvní straně změnu údajů uvedených v čl. I této smlouvy.  
Kontaktní osobou kupujícího je: [REDACTED]  
Kontaktní osobou prodávajícího je: [REDACTED]
2. Proávající není bez předchozího písemného souhlasu kupujícího oprávněn postoupit práva a povinnosti ze smlouvy vyplývající na třetí osobu.
3. Proávající je ve smyslu ustanovení § 2 písm. e) zákona č. 320/2001 Sb., o finanční kontrole ve veřejné správě a o změně některých zákonů (zákon o finanční kontrole), osobou povinnou spolupůsobit při výkonu finanční kontroly prováděné v souvislosti s úhradou zboží nebo služeb z veřejných výdajů.
4. Proávající je povinen archivovat originální vyhotovení smlouvy včetně jejích dodatků, originály účetních dokladů a dalších dokladů vztahujících se k realizaci předmětu této smlouvy po dobu 10 let od zániku této smlouvy.
5. Proávající je povinen minimálně do konce roku 2028 poskytovat požadované informace a dokumentaci související s realizací projektu zaměstnancům nebo zmocněncům pověřených orgánů (CRR, MMR ČR, MF ČR, Evropské komise, Evropského účetního dvora, Nejvyššího kontrolního úřadu, příslušného orgánu finanční správy a dalších oprávněných orgánů státní správy) a je povinen vytvořit výše uvedeným osobám podmínky k provedení kontroly vztahující se k realizaci projektu a poskytnout jim při provádění kontroly součinnost.
6. Proávající je povinen zajistit, aby každý originální účetní doklad související s předmětem zakázky byl označen registračním číslem projektu - CZ.06.1.23/0.0/0.0/15\_017/0000494.
7. Proávající je povinen písemně upozornit kupujícího na existující či hrozící střet zájmů bezodkladně poté, co střet zájmů vznikne nebo vyjde najevo, pokud prodávající i při vynaložení veškeré odborné péče nemohl střet zájmů zjistit před uzavřením této smlouvy.

## **Článek XIII. Závěrečná ustanovení**

1. Tato smlouva nabývá platnosti a účinnosti dnem uzavření.
2. V souladu se zákonem č. 340/2015 Sb., o registru smluv, se strany dohodly, že kupující zašle tuto smlouvu správci registru smluv k uveřejnění ve lhůtě, stanovené tímto zákonem. Osobní údaje stran před odesláním budou anonymizovány v souladu se zákonem č. 101/2000 Sb., o ochraně osobních údajů a o změně některých zákonů.
3. Vztahy touto smlouvou neupravené se řídí platným českým právním řádem zejména § 2079 a násl. zákona č. 89/2012 Sb., občanský zákoník.
4. V případě uzavření smlouvy ve dvojjazyčném znění je rozhodné znění v českém jazyce. Veškerá komunikace smluvních stran bude probíhat v českém jazyce.





5. Tuto smlouvu lze měnit, doplňovat či zrušit pouze dohodou smluvních stran, a to písemnými listinnými dodatky číslovanými vzestupnou řadou; jiná ujednání jsou neplatná.
6. Smluvní strany se zavazují, že veškeré spory vzniklé v souvislosti s realizací této smlouvy budou řešeny smírnou cestou – dohodou. Nedojde-li k dohodě, bude spor projednán před příslušným českým soudem podle platného českého právního řádu.
7. Veškerá korespondence mezi smluvními stranami, včetně jejich prohlášení, je bez vlivu na sjednaný obsah práv a povinností smluvních stran dle této smlouvy, není-li ve smlouvě stanoveno jinak.
8. Tato smlouva je vyhotovena ve 3 (třech) stejnopisech, z nichž 2 (dva) obdrží kupující a 1 (jeden) prodávající.
9. Každá ze smluvních stran prohlašuje, že tuto smlouvu uzavírá svobodně a vážně, že považuje obsah této smlouvy za určitý a srozumitelný a že jsou jí známy veškeré skutečnosti, jež jsou pro uzavření této smlouvy rozhodující, na důkaz čehož připojují smluvní strany k této smlouvě své podpisy.
10. Smluvní strany prohlašují, že předem souhlasí, v souladu se zněním zákona č. 106/1999 Sb., o svobodném přístupu k informacím, s možným zpřístupněním, či zveřejněním všech úkonů a okolností s touto smlouvou souvisejících, ke kterému může kdykoliv v budoucnu dojít.
11. Tato smlouva obsahuje 9 stran a její nedílnou součástí jsou přílohy:

Příloha č. 1 Podrobný popis zboží – 6 stran

Příloha č. 2 Servisní střediska – 1 strana

Příloha č. 3 Seznam dodaného požárního příslušenství s naceněním za 1 kus včetně DPH – 1 strana

Příloha č. 4 Označení vozidla - 1 strana

V Ostravě dne 23.6.2014

Za prodávajícího:



**Ing. Petr Helus**  
odborný prodejce  
na základě plné moci

V Praze dne 27.6.2014

Za zástupce kupujících:



**brig. gen. Ing. František Zadin**  
náměstek generálního ředitele  
HZS ČR



**Miroslav Matuszek**  
ředitel oblasti východ







## Příloha č. 1 – Podrobný popis zboží

### Podrobný popis zboží - Caterpillar 336F LN SB

1. Tento podrobný popis vymezuje jedno pásové rypadlo Caterpillar 336F LN SB (dále jen „rypadlo“) umožňující zemní práce, ale také demolici nebo odstranění zbytků budov po jejich poškození větrem, sněhem nebo námrazou.
2. Rypadlo splňuje následující podmínky:
  - 2.1. Konstrukce a parametry:
    - a) výškový dosah je 13 760 mm,
    - b) hloubkový dosah je 6 640 mm,
    - c) dosah na opěrné rovině je 12 340 mm,
    - d) rypná síla lopaty je 209,7 kN,
    - e) rameno je uzpůsobené k rychlé výměně pracovních nástrojů za pomoci hydraulického rychloupínacího zařízení ovládaného z kabiny strojníka,
    - f) rameno je vybaveno zámkou proti samovolnému pohybu v případě úniku hydraulického oleje,
    - g) nejvyšší pojezdová rychlost je 4,8 km/h,
    - h) celková výška je v přepravní poloze 3 740 mm,
    - i) celková délka je v přepravní poloze 11 370 mm,
    - j) celková šířka je v přepravní poloze 2 990 mm,
    - k) celková váha je bez přídavných nástrojů a zařízení nejvíce 40,8 tun,
    - l) nosnost ramene rypadla je v celém pracovním rozsahu stroje 4 350 kg,
    - m) motor má výkon dle ISO 9249 228 kW a splňuje emisní normy Stage IV,
    - n) kabina splňuje bezpečnostní požadavky norem FOGS a ROPS (ochranné mříže na čelním a střešním okně)
    - o) na konci ramene je hák umožňující jeřábování břemen o váze 14 tun.
3. Příslušenství:
  - 3.1. V dosahu strojníka je přenosná analogová radiostanice s přídavným reproduktorem-mikrofonem, která splňuje parametry dle bodu 3 Přílohy č. 1 k vyhl. č. 69/2014 Sb., o technických podmínkách věcných prostředků požární ochrany. Z důvodu možné provozní záměny umožňuje radiostanice použití, u ZÚ HZS ČR zavedených, záložních akumulátorů přenosných radiostanic typu PMNN4406. Součástí radiostanice jsou záložní akumulátor s klipem a cestovní nabíječ 12V s CL zástrčkou, umístěné v úložném prostoru kabiny. Kabina rypadla je vybavena držákem pro upevnění přenosné radiostanice s připojeným externím reproduktorem-mikrofonem a držákem pro externí mikrofon.





- 3.2. Hydraulické rozvody na rameni rypadla jsou opatřeny ohnivzdornými návleky chránícími před vyzařovaným teplem a přímými plameny. Tyto návleky jsou opatřeny samozhášecí vrstvou.
- 3.3. Rypadlo je osazeno dvěma čelními pracovními světly, dvěma zadními světly, osvětlením prostoru za kabinou sledovaného kamerou a nejméně jedním světlem pro osvětlení ramene, dvěma světly na výložníku.
- 3.4. V kabině je topení nezávislé na chodu motoru a jízdě, klimatizace a rádio. Dále je zde vytvořen úchyt pro bezpečnou přepravu a použití izolačního dýchacího přístroje Dräger PSS 90.
- 3.5. V zorném poli strojníka je zobrazovací displej kamery sledující prostor za kabinou.
- 3.6. V kabině je umístěna jedna CL zásuvka 12 V minimálně 8A pro možnost připojení nabíječek komunikačních prostředků, např. nabíječe přenosné radiostanice.
- 3.7. Rypadlo má přípojný bod pro nouzové spouštění motoru náhradním zdrojem.
- 3.8. Objem palivové nádrže je 620 l a je možno ji plnit jak přes hrdlo nádrže, tak elektricky poháněným čerpadlem napojeným na soustavu rypadla. Čerpadlo je součástí dodávky a v rypadle je vytvořen prostor pro jeho trvalé umístění.
- 3.9. Součástí dodávky jsou čtyři pracovní nástroje, které umožňují přichycení k rypadlu pomocí hydraulického rychloupínacího zařízení, včetně napojení na hydraulické okruhy rypadla pomocí rychloupínacích spojek:
  - a) Podkopová lopata, jejíž objem je 0,9 m<sup>3</sup>,
  - b) Svahovací lopata o šířce 1,5 m,
  - c) Hydraulické demoliční nůžky s vyměnitelnými čelistmi pro drcení materiálu o délce 750 mm průběžně se otáčející až o 360° s drtící silou 3 200 kN.
  - d) Demoliční a třídící drapák o objemu čelistí 800 l a svěrné síle 66 kN s možností otáčení o 360°.

Dále je zajištěna vzájemná kompatibilita výše uvedených pracovních nástrojů s nástroji, které jsou ve výbavě ZÚ HZS ČR. Všechny nástroje tedy bude možno používat na rypadle značky CAT 329E. Hydraulické nůžky MP 15 a demoliční a třídící drapák G325B lze použít na dodaném rypadle.

Rypadlo umožňuje práci s kterýmkoliv z výše uvedených nástrojů v celém pracovním rozsahu stroje.

#### 4. Barevné provedení:

- 4.1. Pro barevnou úpravu rypadla je použita červená barva RAL 3000, pro zvýrazňující pruh, který se nachází na spodní části kabiny, je použita bílá barva RAL 9003.
  - 4.2. Nápis s označením dislokace jednotky je umístěn v bílém (RAL 9003) zvýrazňujícím vodorovném pruhu na obou stranách kabiny osádky a nápis „HASIČI“ nebo znak HZS ČR doplněný textem „HASIČSKÝ ZÁCHRANNÝ SBOR ČR“ je umístěn na přední části karosérie.
5. Rypadlo má dvou okruhový hydraulický systém a je vybaveno kombinovaným přídavným hydraulickým okruhem a předvolbami pro přídavná zařízení jako jsou: hydraulické





demoliční nůžky, demoliční a třídící drapák. Dále hydraulikou s automatickou regulací výkonu dle zatížení stroje, plovoucí funkcí výložníku, motorem o měrném výkonu 5,78 kW/t.

6. Pro výrobu rypadla je použit pouze nový, dosud nepoužitý podvozek, který je vyrobený v roce 2017 nebo později a pouze nové a nepoužité součásti.
7. Technická životnost rypadla je nejméně 16 let s tím, že po celou tuto dobu je plně funkční.
8. Všechny položky požárního příslušenství a všechna zařízení použita pro montáž rypadla splňují obecně stanovené bezpečnostní předpisy a jsou doložena příslušným dokladem (homologace, certifikát, prohlášení o shodě apod.).



## Pásové rypadlo Cat 336F LN SB přímý výložník

### Obecné parametry

- Provozní hmotnost podvozku [t]: 40,8 t

### Motor

- Výkon motoru: 236 kW
- Zdvihový objem: 9.3 l
- Elektronicky řízený, vznětový přeplňovaný Cat® C9.3 ACERTTM s mezichladičem plnicího vzduchu, čistý výkon dle ISO 9249 236 kW při 1800 ot/min
- Splňuje emisní limity EU stupeň IV

### Hydraulika

- Axiální pístová čerpadla s proměnným průtočným množstvím pro všechny fce hydraulického systému

### Podvozek

- Podvozek typu LN
- Osvědčená konstrukce podvozku tvaru X
- Utěsněná a mazaná konstrukce vodících kladek pro těžký provoz
- Utěsněné a tukem mazané články pásů
- Desky pásů do těžkého provozu o šíři 600mm

### Otoč

- Pohon axiálním pístovým hydromotorem a dvoustupňovou planetovou redukcí uzavřenou v tukové náplni
- Hydraulicky ovládaná lamelová brzda otoče v olejové lázni, automatická aktivace brzdy v klidové poloze (i pro zajištění při dopravě)
- Protiskuzové nášlapné plechy, zábradlí, uzavíratelná schránka na nářadí

### Kabina

- Přetlaková, ergonomicky navržená s výbornou dosažitelností všech ovládacích prvků, odhlučněná
- Ovládací a řídicí systém Multipro (ovládání v českém jazyce)
- Výstražná signalizace při přetížení (zvedání břemen)
- Automatická klimatizace, ventilátor s filtrem pro přívod venkovního vzduchu,
- Odpružená plně stavitelná sedačka
- Rádio s CD
- Uchycení dýchacího přístroje Dräger
- Display pro nastavení stroje a nářadí a pro zobrazení obrazu ze zadní kamery sledující prostor za strojem

### Vybavení dle VŘ

- Výložník přímý o délce 6,9 m, se zámkou proti samovolnému pohybu v případě úniku h. oleje
- Násada 3,9 m
- Hydraulické okruhy vysokotlaký kombinovaný (jednosměrný, obousměrný), středotlaký pro ovládání nářadí (drapák, kladivo, nůžky), pro ovládání rychloupínacího zařízení ovládaného z kabiny strojníka
- Světlomety dva na kabině čelní a dva zadní, dva světlomety na výložníku.





- Smart Boom – plovoucí výložník
- Hydraulické rozvody na rameni rypadla jsou opatřeny ohnivzdornými návleky chránícími před vyzařovaným teplem a přímými plameny. Návleky jsou opatřeny samozhášecí vrstvou.
- Pomocné čerpadlo pro tankování paliva
- Zásuvka CL 12 V minimálně 8A umístěná v kabině.
- Rypadlo má přípojný bod pro nouzové spouštění motoru náhradním zdrojem.
- Kabina splňuje bezpečnostní požadavky norem FOGS a ROPS a je vybavena ochrannou mříží na čelním a střešním okně.
- Rychloupínací zařízení CW 45 hydraulicky ovládané z kabiny s hákem pro manipulaci s břemenem o nosnosti 14 tun. CW45 umožňuje použití MP15 a G325B pracující se strojem 329E LN.
- Nezávislé topení
- Barevné provedení v červené barvě RAL 3000 s zvýrazňujícím pruhem, který se nachází na spodní části kabiny, v bílé barva RAL 9003.
- Nápis s označením dislokace jednotky je umístěn v bílém (RAL 9003) zvýrazňujícím vodorovném pruhu na obou stranách kabiny osádky a nápisem „HASIČI“ a znakem HZS ČR doplněný textem „HASIČSKÝ ZÁCHRANNÝ SBOR ČR“ umístěným na přední části karosérie.
- Přenosná analogová radiostanice Motorola DP4400e s přidavným reproduktorem-mikrofonem, která splňuje parametry dle bodu 3 Přílohy č. 1 k vyhl. č. 69/2014 Sb., o technických podmínkách věcných prostředků požární ochrany. Z důvodu možné provozní záměny umožňuje radiostanice použití, u ZÚ HZS ČR zavedených, záložních akumulátorů přenosných radiostanic typu PMNN4406. Součástí radiostanice jsou záložní akumulátor s klipem a cestovní nabíječ 12V s CL zástrčkou, umístěné v úložném prostoru kabiny. Kabina rypadla je vybavena držákem pro upevnění přenosné radiostanice s připojeným externím reproduktorem-mikrofonem a držákem pro externí mikrofon.

## Parametry stroje

Parametr Zadání	Parametr stroje
Výškový dosah je nejméně 13 500 mm	13 760 mm
Hloubkový dosah je nejméně 6 500 mm	6 640 mm
Dosah na opěrné rovině je nejméně 12 000 mm,	12 340 mm
Rypná síla lopaty je nejméně 175 kN,	209,7 kN
Pojezdová rychlost je nejméně 4,5 km/h	4,8 km/h
Celková výška je v přepravní poloze nejvíce 3 750 mm	3 740 mm
Celková délka je v přepravní poloze nejvíce 12 500 mm	11 370 mm
Celková šířka je v přepravní poloze nejvíce 3 200 mm	2 990 mm
Celková váha je bez přidavných nástrojů a zařízení nejvíce 44 t	40,8 t
Na konci ramene je hák umožňující jeřábování břemen o váze nejméně 10 tun	14 t
Nosnost ramene rypadla je v celém pracovním rozsahu stroje nejméně 3 700 kg	4 350 kg
Motor má výkon dle ISO 9249 nejméně 220 kW a splňuje emisní normy Stage IV	228 kW
Objem nádrže nejméně 600 litrů	620 litrů



### Příslušenství stroje dle zdání VŘ:

1. **Podkopová lopata** se zuby o objemu 0,9 m<sup>3</sup>, pro uchycení na rychloupínací zařízení CW 45
2. **Svahovací lopata** pevná s břitem o šířce 1,5 m, pro uchycení na rychloupínací zařízení CW 45
3. **Hydraulické nůžky** Cat<sup>®</sup> MP 324 s čelistmi typu D pro drcení materiálu  
Parametry:

Délka čelistí	750 mm
Drtící síla	3.200 kN
Otáčení nástroje	360°
Uchycení	pro CW 45
Vybavení	Hadice pro napojení ke stroji
4. **Demoliční a třídící drapák** Cat<sup>®</sup> G325 B -D  
Parametry:

Objem drapáku	800 litrů
Svěrná síla čelistí	66 kN
Otáčení nástroje	360°
Uchycení	pro CW 45
Vybavení	Hadice pro napojení ke stroji

Všechny nástroje požité na stroji CAT 329E, hydraulické nůžky MP 15 a demoliční a třídící drapák G325B lze použít na rypadle 336 F SB.

Rypadlo umožňuje práci s nabízeným příslušenstvím v celém pracovním rozsahu stroje.

Rypadlo bude dodáno nové, nepoužité podvozek, vyrobené v roce 2017, včetně všech nepoužitých součástí.

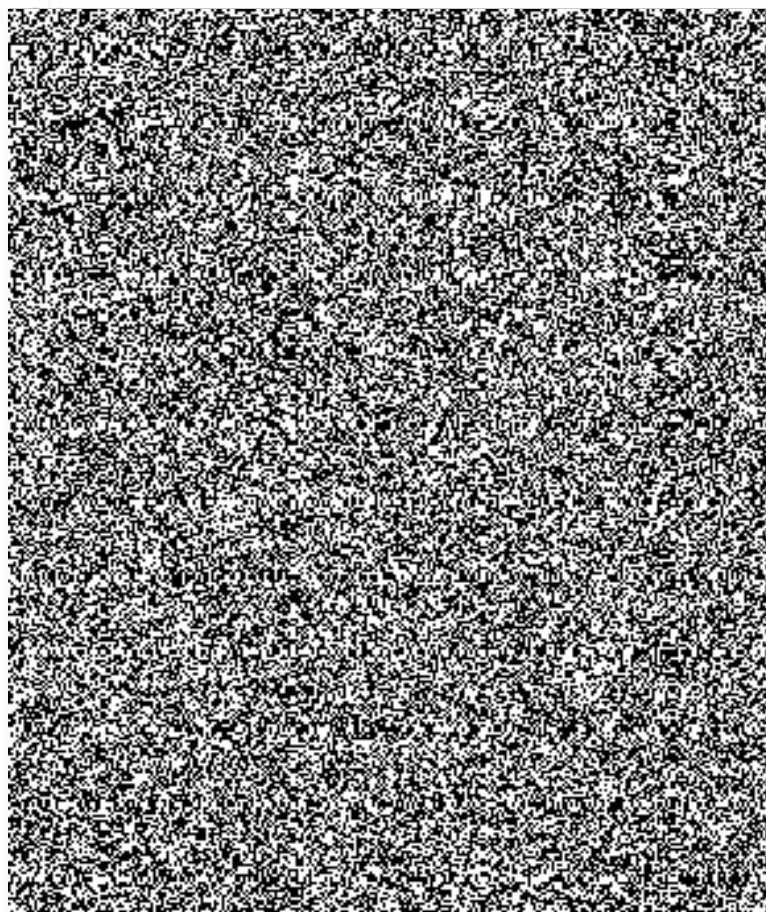
Technická životnost rypadla bude nejméně 16 let s tím, a bude po celou tuto dobu plně funkční.

Všechny položky požárního příslušenství a všechna zařízení použita pro montáž rypadla splňují obecně stanovené bezpečnostní předpisy a jsou doložena příslušným dokladem (homologace, certifikát, prohlášení o shodě apod.).



## Servisní střediska

Záruční a pozáruční servis pro stroje Caterpillar zajišťuje prodávající vlastními prostředky poboček rámci provozoven v Brně, Českých Budějovicích, Ostravě, Hradci Králové, Liberci, Modleticích, Mostě, Plzni a Sokolově. Kontaktní údaje na jednotlivé provozovny jsou uvedeny na internetových stránkách prodávajícího [www.zepelin.cz](http://www.zepelin.cz).





Příloha č. 3 – Seznam dodaného požárního příslušenství  
s naceněním za 1 kus včetně DPH

## Seznam dodaného požárního příslušenství s naceněním za 1 kus včetně DPH

1. **Podkopová lopata** se zuby o objemu 0,9 m<sup>3</sup>, pro uchycení na rychloupínací zařízení CW 45

• Bez DPH	118.500,- Kč
• DPH 21 %	24.885,- Kč
• <b>Celkem vč. DPH</b>	<b>143.385,- Kč</b>

2. **Svahovací lopata** pevná s břitem o šířce 1,5 m pro uchycení na rychloupínací zařízení CW 45

• Bez DPH	100.000,- Kč
• DPH 21 %	21.000,- Kč
• <b>Celkem vč. DPH</b>	<b>121.000,- Kč</b>

3. **Hydraulické nůžky** Cat<sup>®</sup> MP 324 s čelistmi typu D pro drcení materiálu

• Bez DPH	1.315.800,- Kč
• DPH 21 %	276.318,- Kč
• <b>Celkem vč. DPH</b>	<b>1.592.118,- Kč</b>

4. **Demoliční a třídící drapák** Cat<sup>®</sup> G325B – D

• Bez DPH	447.400,- Kč
• DPH 21 %	93.954,- Kč
• <b>Celkem vč. DPH</b>	<b>541.354,- Kč</b>





## Příloha č. 4 – Označení vozidla

### Označení vozidla

Nápis s označením dislokace jednotky je umístěn v bílém (RAL 9003) zvýrazňujícím vodorovném pruhu na obou stranách kabiny osádky a nápis „HASIČI“ nebo znak HZS ČR doplněný textem „HASIČSKÝ ZÁCHRANNÝ SBOR ČR“ je umístěn na přední části karosérie.