

Dodatek č. 2

k pojistné smlouvě č. 5900037565

Slavia pojišťovna a.s.

se sídlem Tábořská 940/31, Nusle, 140 00 Praha 4, Česká republika

IČ: 601 97 501

zapsaná v obchodním rejstříku vedeném Městským soudem v Praze, oddíl B, vložka 2591

(dále jen „pojistitel“)

zastoupený dále uvedenými osobami

a

Město Ústí nad Orlicí

se sídlem Sychrova 16, Ústí nad Orlicí, PSČ: 562 24, Česká republika

IČ: 00279676

(dále jen „pojistník“)

z

uzavírají

podle zákona č. 89/2012 Sb., občanský zákoník, v platném znění tento dodatek, který spolu s pojistnými podmínkami pojistitele a přílohami, na které se tento dodatek odvolává, tvoří nedílný celek.

Dovolujeme si Vás informovat, že Vaše osobní údaje zpracováváme v souladu s platnou legislativou a interními zásadami pro zpracování osobních údajů ve Slavia pojišťovně a.s. Plné znění naleznete na www.slavia-pojistovna.cz/cs/ochrana-osobnich-udaju

Slavia pojišťovna a.s.

Tábořská 940/31, 140 00 Praha 4 | infolinka: +420 255 790 111

E-mail: Info@slavia-pojistovna.cz | www.slavia-pojistovna.cz

IČ: 60197501, DIČ: CZ60197501 | Zapsaná v OR vedeném Městským soudem v Praze, oddíl B, vložka 2591

Váš partner pro šťastný život

Smluvní strany se níže uvedeného dne, měsíce a roku dohodly na následujícím dodatku č.2 k výše uvedené pojistné smlouvě (dále jen „Dodatek“), který na základě žádosti pojistníka upravuje dále uvedeným způsobem výše uvedenou pojistnou smlouvu.

Článek I. Úvodní ustanovení

Tento Článek zůstává beze změny.

Článek II. Podmínky pojištění

V Článku II (Podmínky pojištění) se v odstavci 5. (Pojištění strojů) v bodě 5.3. připojišťuje pod poř. č. 19 nový předmět pojištění.

5. POJIŠTĚNÍ STROJŮ

5.1. Pojistná nebezpečí:

Pojištění se sjednává pro případ náhlého poškození nebo zničení předmětu pojištění jakoukoli nahodilou událostí, která omezuje nebo vylučuje jeho provozuschopnost (dále jen „věcná škoda“). Věcnou škodou je rovněž odcizení předmětu pojištění.

5.2. Pojistná událost:

Pojistnou událostí je poškození nebo zničení předmětu pojištění omezující nebo vylučující jeho provozuschopnost způsobené některým z pojistných nebezpečí uvedených v čl. II., ZPP 180/14/1, a které není ve VPP/23/1, ZPP 180/14/1 nebo v ujednáních této pojistné smlouvy vyloučeno.

5.3. Předmět pojištění, pojistné částky, spoluúčasti:

Poř. číslo	Předmět pojištění	Agregovaná/ celková/ pojistná částka	Spoluúčast	Pojištění se sjednává ¹⁾	Maximální roční limit pojistného plnění ²⁾
1	Soubor ostatních staveb - fotovoltaická elektrárna	63 000 000 Kč	10 000 Kč		nesjednává se
2	vlastní strojní zařízení – sekačka (nosič RoboGREEN, v.č. ROBO091701190; Sekací – mulčovací hlava na travní hmotu s „Y“ noži v.č. 1300518021351; Hydraulický posuvný kyt na přední příslušenství, +- 30 cm vpravo vlevo, v.č. AEKT006180071, r.v.2018)	1 291 000 Kč	1 000 Kč		nesjednává se
3	vlastní strojní zařízení – sekačka (SPIDER ILD 02 SG v.č.ILD0211161EX-02406, r.v. 2016)	519 900 Kč	1 000 Kč		nesjednává se
4	Zametací stroj DULEVO 2000 výr.číslo: ZA920001ECLC38217	2 296 250 Kč	1 000 Kč		nesjednává se
5	Vibrační válec NTC, typ VT090, výr.číslo: 092, rok výroby 2015	530 000 Kč	1 000 Kč		nesjednává se
6	Kolový bagr MECALAC 9MWR VIN: MEC09MWRHJ0230091, r.v.2019	2 500 000 Kč	1 000 Kč		nesjednává se
7	Traktorová sekačka ETESIA H124P VIN: 201653, r.v. 2019	520 000 Kč	1 000 Kč		nesjednává se

8	Komunální nosič nástaveb JOHN DEERE F1585 VIN:1TC1585DJHR031050, r.v. 2017	1 200 000 Kč	1 000 Kč	nesjednává se
9	Traktor KIKOTI TB110 VIN: 1TC1585DJ, r.v. 2014	500 000 Kč	1 000 Kč	nesjednává se
10	Komunální stroj BELOS TRANS PRO VIN: 10015, r.v. 2014	1 250 000 Kč	1 000 Kč	nesjednává se
11	Zametací stroj DULEVO VIN: ZA9501100DC38861, r.v. 2013	4 000 000 Kč	1 000 Kč	nesjednává se
12	Mníbagr JCB 8018 VIN: JCB08018C02073881, r.v. 2013	650 000 Kč	1 000 Kč	nesjednává se
13	Bagr KOMATSU WB93R-2 VIN: 93F26024, r.v. 2004	3 000 000 Kč	1 000 Kč	nesjednává se
14	Traktorová sekačka ETESIA HVHP2 v.č 202466, r.v. 2021	520 000 Kč	1 000 Kč	nesjednává se
15	Multicar Fumo M 30 AL VIN: WMU2M30433W000218 r.v. 2003	1 403 500 Kč	1 000 Kč	nesjednává se
16	Multicar Fumo M 30 AL VIN: WMU2M30436W000598 r.v. 2007	1 415 000 Kč	1 000 Kč	nesjednává se
17	Multicar Fumo M 30 AL VIN: WMU2M30436W000477 r.v. 2007	1 459 773 Kč	1 000 Kč	nesjednává se
18	Multicar Fumo M 30 AL VIN: WMU2M30436W000215 r.v. 2006	1 411 000 Kč	1 000 Kč	nesjednává se
19	žací traktor JOHN DEERE X950R – ve vlastnictví spolupojištěného subjektu TEPVOS, spol. s r.o., IČO: 25945793	666 250 Kč	1 000 Kč	nesjednává se

Místo pojištění:

- Poř. č. 1 – parcely č. 1164 a 1176 k.ú. Ústí nad Orlicí
- Poř. č. 2 – 18 – Česká republika

5.4. Další ujednání:

1) Elektronické prvky a součástky (pro FVE)

Pojištění se vztahuje i na jakékoli poškození či zničení elektronických prvků a součástí strojních zařízení, nosičů dat a záznamů na nich.

2) Odchylně od ustanovení ZPP 180/14/1 článku II. se ujednává, že pojištění podle tohoto odstavce se **nevztahuje** na poškození, zničení nebo odcizení pojištěných strojů nebo jejich části pojistným nebezpečím:

- požár, výbuch, úder blesku, pád letadla jeho části nebo nákladu,
- povodeň nebo záplava,
- víchřice nebo krupobití,
- sesouvání půdy, zřícení skal nebo zemin, sesouvání nebo zřícení lavin, zemětřesení,
- pádem stromů, stožárů nebo jiných předmětů,
- voda z vodovodního zařízení.

3) Odchylně od ustanovení ZPP 180/14/1 článku II. se ujednává, že pojištění podle tohoto odstavce se **nevztahuje** na škodu **odcizením** pojištěných strojů nebo jejich části.

Ostatní ujednání tohoto Článku zůstává beze změny.

Článek III.
Plnění pojistitele

Tento Článek zůstává beze změny.

Článek IV.
Zvláštní ujednání

Tento Článek zůstává beze změny.

Článek V.
Hlášení škodných událostí

Tento Článek zůstává beze změny.

Článek VI.
Pojistná doba, pojistné období

1. Pojistná doba je doba účinnosti pojistné smlouvy (doba, na kterou bylo pojištění sjednáno).
2. Pojištění podle tohoto dodatku nabývá účinnosti počínaje dnem **19.04.2024** a jeho účinnost končí spolu s koncem účinnosti této pojistné smlouvy.

Ostatní ujednání tohoto Článku zůstávají beze změny.

Článek VII.
Pojistné a způsob placení

- 5. Pojištění strojů**
- | | | |
|--|------------|----------|
| navýšení ročního pojistného za změny provedené tímto dodatkem před slevou 25 % | 2 099,- Kč | |
| navýšení ročního pojistného za změny provedené tímto dodatkem po slevě 25 % | 1 574,- Kč | |
| poměrné pojistného za změny provedené tímto dodatkem před slevou 25 % | | 420,- Kč |
| poměrné pojistného za změny provedené tímto dodatkem po slevě 25 % | | 315,- Kč |

Celkové poměrné pojistné za období od **19.04.2024** do **30.06.2024** ve výši **315,- Kč** je splatné na účet zplnomocněného pojišťovacího makléře RENOMIA, a.s., konstantní symbol 3558, variabilní symbol: **5900037565** (číslo pojistné smlouvy).

Nově se stanovuje roční pojistné za ujednání dle tohoto Dodatku této pojistné smlouvy takto:

1. Pojistné za pojištění podle této pojistné smlouvy, za pojistné období, činí:
 1. **Živelní pojištění**
Pojistné 1 218 944,- Kč
 2. **Pojištění pro případ odcizení**
Pojistné 158 600,- Kč
 3. **Pojištění skla**
Pojistné 7 000,- Kč
 4. **Pojištění strojů**
Pojistné 173 668,- Kč
 5. **Pojištění strojního přerušení provozu podniku**
Pojistné 40 320,- Kč
 6. **Pojištění elektroniky**
Pojistné 40 000,- Kč
 7. **Pojištění vnitrostátní přepravy**
Pojistné 8 500,- Kč
 8. **Pojištění odpovědnosti**
Pojistné 198 000,- Kč

2. Celkové pojistné za pojištění podle této pojistné smlouvy, za pojistné období, činí 1 845 032,- Kč.
3. Pojistitel poskytuje slevu ve výši 25 % z pojistného za sjednanou dobu pojištění.

Výsledné pojistné činí **1 383 774,- Kč** a bude hrazeno v pravidelných splátkách a k datu následovně:

datum:	částka :
01. 07. 2024	: 345 944,- Kč
01. 10. 2024	: 345 944,- Kč
01. 01. 2025	: 345 944,- Kč
01. 04. 2025	: 345 944,- Kč

4. Pojistné za další pojistná období uhradí pojistník v uvedené výši vždy nejpozději k datu 1. 1., 1. 4., 1. 7. a 1. 10. běžného kalendářního roku, nebude-li pro další pojistné období ujednáno jinak.
5. Pojistník je povinen uhradit pojistné na účet zplnomocněného pojišťovacího makléře RENOMIA, a.s., konstantní symbol 3558, variabilní symbol: **5900037565** (číslo pojistné smlouvy).
6. Pojistné se považuje za zaplacené okamžikem připsání pojistného v plné výši na výše uvedený účet.

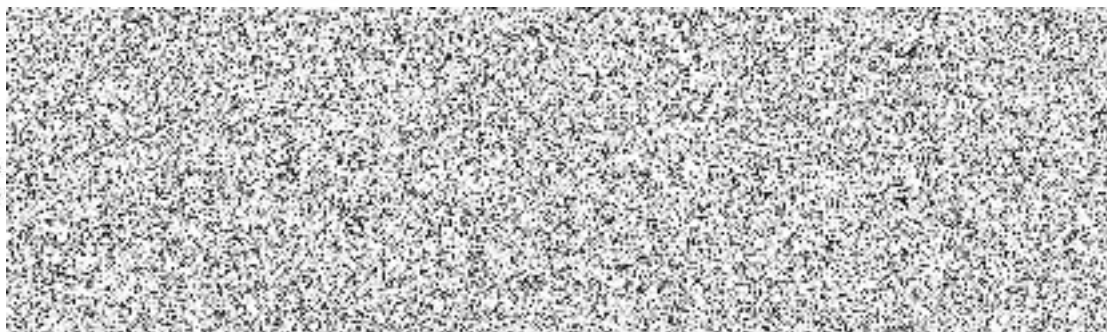
Ostatní ujednání tohoto Článku zůstávají beze změny.

Článek VIII. **Závěrečná ustanovení**

1. Tento Dodatek byl vypracován ve 3 stejnopisech, pojistník, pojišťovací zprostředkovatel a pojistitel obdrží každý po jednom stejnopisu.
2. Dodatek obsahuje 5 stran textu.
3. K uzavření tohoto dodatku dala souhlas Rada města Ústí nad Orlicí podle ustanovení § 102 zákona č. 128/2000 Sb., o obcích (obecní zřízení), ve znění pozdějších předpisů, dne 13.05.2024, usnesením č. *1265/50/RM/2024*

Ostatní ujednání pojistné smlouvy zůstávají v platnosti beze změny.

V Praze dne
za pojistitele



V Ústí nad Orlicí
za pojistníka

