

## SMLOUVA O DÍLO

dle ustanovení § 2586 a násl. zákona č. 89/2012 Sb., občanský zákoník,  
ve znění pozdějších předpisů (dále jen „občanský zákoník“)

### Lesy České republiky, s.p.

se sídlem Přemyslova 1106/19, Nový Hradec Králové, 500 08 Hradec Králové

IČO: 421 96 451

DIČ: CZ42196451

zapsaný v obchodním rejstříku vedeném Krajským soudem v Hradci Králové, oddíl AXII,  
vložka 540

zastoupený [redacted] Správy toků – oblast povodí Dyje, na základě  
pověření ze dne 1. 1. 2023,

ve věcech technických jedná: [redacted]

tel.: [redacted], e-mail: [redacted]

tel.: [redacted] e-mail: [redacted]

tel.: [redacted], e-mail: [redacted]

bankovní spojení: Komerční banka, a.s., pobočka Hradec Králové  
číslo účtu: 26300511/0100

datová schránka: e8jcfns

další údaje: korespondenční adresa: Lesy České republiky, s.p., Správa toků –  
oblast povodí Dyje, Zámek 6, 675 71 Náměšť nad Oslavou

(dále jako „objednatel“) na straně jedné

**a**

### VH atelier, spol. s r.o.

se sídlem Lidická 960/81, 602 00 Brno

IČO: 49437267

DIČ: CZ 49437267

zapsaná v obchodním rejstříku vedeném krajským soudem v Brně, oddíl C, vložka 12070

zastoupená: Ing. Ivo Pospíšil – jednatel společnosti

ve věcech technických jedná: [redacted]

tel.: [redacted] e-mail: [redacted]

bankovní spojení: Komerční banka, a.s., pobočka Brno  
číslo účtu: 27-8608850237/0100

datová schránka: 2nhacx6

kontakt: tel.: [redacted], e-mail: [redacted]

další údaje: korespondenční adresa: Merhautova 1066/216, 613 00 Brno

(dále jako „zhotovitel“) na straně druhé  
(objednatel a zhotovitel dále též společně jako „smluvní strany“ a každý jednotlivě jako „smluvní strana“)

uzavírají níže uvedeného dne, měsíce a roku tuto Smlouvu o dílo (dále jen „smlouva“):

## I.

### Předmět smlouvy

1. Zhotovitel se touto smlouvou zavazuje na svůj náklad a nebezpečí pro objednatele:

A) vypracovat PROJEKTOVOU DOKUMENTACI:

Dokumentace pro vydání společného povolení a pro provádění stavby

(dále též „projektová dokumentace“ nebo „dokumentace“),

Dílčí plnění bude provedeno dle fáze č. 1. uvedené v nabídkovém rozpočtu.

B) provádět AUTORSKÝ DOZOR PROJEKTANTA

nad souladem prováděné stavby s ověřenou (schválenou) projektovou dokumentací

(dále též „autorský dozor“ či „dozor“),

a to vše pro stavbu: „VN Svobodné“

na vodním toku: LP LP Bohuňovky v km 3,0, číslo hydrologického pořadí: 4-15-02-

0330, IDVT: 10192080 , ř. km: 0,770 – 0,920,

katastrální území: Ořechov u Letovic ,

vše za podmínek stanovených příslušnými právními předpisy a technickými normami, zadávacím řízením, správními akty a touto smlouvou (vše výše uvedené dále společně též „dílo“).

2. Projektová činnost bude provedena podle ustanovení § 159 zákona č. 183/2006 Sb., o územním plánování a stavebním řádu (stavební zákon), ve znění pozdějších předpisů, s odpovědností projektanta uvedeným ustanovením upravenou.

3. Rozsah, obsah a postup zpracování projektové dokumentace je dán vyhláškou č. 499/2006 Sb., o dokumentaci staveb, vyhláškou č. 503/2006 Sb., o podrobnější úpravě územního rozhodování, územního opatření a stavebního řádu, vše ve znění do 31. 12. 2023; vyhláškou č. 183/2018 Sb., o náležitostech rozhodnutí a dalších opatření vodoprávního úřadu a o dokladech předkládaných vodoprávnímu úřadu, ve znění pozdějších předpisů, touto smlouvou včetně zadávacího listu projekčních prací, který je jako příloha č. 1 nedílnou součástí této smlouvy. Projektová dokumentace pro ohlášení a provádění stavby bude zpracována minimálně v rozsahu a obsahu dokumentace pro provádění stavby a dokumentace skutečného provedení stavby.

4. Projektová dokumentace bude splňovat technické požadavky dle vyhlášky č. 590/2002 Sb., o technických požadavcích pro vodní díla, dále dle vyhlášky č. 239/2017 Sb., o technických požadavcích pro stavby pro plnění funkcí lesa a vyhlášky č. 268/2009 Sb., o technických požadavcích na stavby, vše ve znění do 31. 12. 2023.
5. Projektová dokumentace bude zpracována v podrobnostech umožňujících zadání a provádění stavby (dle zákona č. 134/2016 Sb., o zadávání veřejných zakázek, ve znění pozdějších předpisů, a dle vyhlášky č. 169/2016 Sb., o stanovení rozsahu dokumentace veřejné zakázky na stavební práce a soupisu stavebních prací, dodávek a služeb s výkazem výměr, ve znění pozdějších předpisů).
6. Nedílnou součástí závazků zhotovitele dle této smlouvy je též zajištění všech podkladů, průzkumů a zkoušek potřebných pro zpracování projektové dokumentace v rozsahu nezbytném pro řádnou a oprávněnou realizaci stavby. Zejména se jedná o:
  - geodetické práce,
  - zaměření skutečného provedení stavby (stávajícího stavu) ověřené osobou oprávněnou pro ověřování výsledků zeměměřických činností a zpracování geometrického plánu stavby pro majetkoprávní vypořádání a zápis do katastru nemovitostí, včetně zajištění rozhodnutí o dělení pozemků, případně změny druhu pozemku,
  - aktuální údaje Českého hydrometeorologického ústavu,
  - inženýrskogeologický průzkum, včetně potřebných zkoušek,
  - přírodovědný průzkum,
  - povodňový plán stavby,
  - plán BOZP zpracovaný koordinátorem BOZP,
  - posudek o potřebě, popřípadě o návrhu podmínek provádění technickobezpečnostního dohledu nad vodním dílem (posudek pro zařazení VD do I. až IV. kategorie z hlediska TBD),
  - posouzení technického řešení projektové dokumentace pověřenou odborně způsobilou osobou,
7. Nedílnou součástí závazků zhotovitele dle této smlouvy je rovněž osobní projednání projektované stavby se všemi dotčenými vlastníky a uživateli nemovitostí, s dotčenými orgány státní správy, se samosprávou, s vlastníky či správci inženýrských sítí a komunikací a s dalšími fyzickými a právními osobami dotčenými stavbou nebo jejím prováděním, a to včetně vypořádání jejich připomínek.
8. Zhotovitel též zajistí veškeré doklady potřebné pro vydání společného povolení a pro realizaci stavby.
9. Zhotovitel prohlašuje, že je seznámen se všemi údaji potřebnými pro řádné provedení díla dle této smlouvy a že se před podpisem této smlouvy seznámil s povahou budoucího staveniště.
10. Zhotovitel se dále zavazuje provádět autorský dozor nad souladem prováděné stavby s projektovou dokumentací. Autorský dozor bude prováděn formou kontrolní činnosti projektanta na stavbě – účasti autorizované osoby na stavbě dle potřeb objednatele

(zpravidla při kontrolních dnech, kontrolních prohlídkách stavby, při předání a převzetí staveniště, při předání a převzetí dokončené stavby apod.). V rámci výkonu autorského dozoru dle této smlouvy bude zhotovitel kontrolovat soulad prováděné stavby s jím zhotovenou, ověřenou (schválenou) projektovou dokumentací se společným povolením, jakož i s dalšími právními akty a vyjádřeními, které jsou pro realizaci stavby závazné a s nimiž byl objednatelem seznámen nebo s nimiž se seznámil v průběhu realizace této smlouvy; zjištění učiněná při této činnosti zhotovitel neprodleně zaznamená ve stavebním deníku, a to včetně svých návrhů a požadavků. Zhotovitel se ve stavebním deníku vždy vyjádří ke všem zápisům, které mohou mít vliv na shora uvedený soulad, a to formou jejich odsouhlasení, nesouhlasu nebo návrhu úprav dalšího postupu. K výkonu činnosti autorského dozoru bude zhotovitel vyzván objednatelem, a to alespoň 5 dnů předem. Zhotovitel je povinen učinit úkon autorského dozoru v době objednatelem stanovené.

11. Projektová dokumentace bude vyhotovena v počtu:

- pro společné povolení a pro provádění stavby: 7 ks vyhotovení,

**a 2 x v elektronické podobě** (1 x needitovatelné – formát .pdf , 1 x editovatelné - formát .docx, .xlsx, .dwg, .dgn ).

## II.

### Doba plnění

1. Předpokládaný termín zahájení prací na projektové dokumentaci je **20. 5. 2024**.
2. Zhotovitel je povinen odevzdat 1 vyhotovení projektové dokumentace v tištěné podobě a zaslat též elektronicky objednateli k **odsouhlasení a posouzení shody** s požadavky objednatele **nejpozději do 31. 3. 2025**. Tato lhůta se prodlužuje o počet dnů, o něž objednatel umožní zhotoviteli zahájit práce na projektové dokumentaci později, než je uvedeno v odst. 1 tohoto článku, nebude-li písemně dohodnuto jinak.
3. Objednatel provede kontrolu projektové dokumentace odevzdané dle předchozího odstavce a sdělí zhotoviteli připomínky k projektové dokumentaci a výsledek posouzení nejpozději do 17 dnů od jejího obdržení.
4. Zjistí-li objednatel v rámci kontroly nedostatky projektové dokumentace, vyzve zhotovitele ke zjednání nápravy. Tím není dotčena povinnost zhotovitele odevzdat řádně dokončené dílo (projektovou dokumentaci) objednateli nejpozději ve lhůtě dle odst. 5 tohoto článku smlouvy.
5. Zhotovitel se zavazuje odevzdat objednateli **dokončenou projektovou dokumentaci nejpozději do 30. 4. 2025**. Dílčí plnění dle fáze č. 1. uvedené v nabídkovém rozpočtu bude **provedeno do 31. 12. 2024**. Tyto lhůty se prodlužují o počet dnů, o něž objednatel umožní zhotoviteli zahájit práce na projektové dokumentaci později, než je uvedeno v odst. 1 tohoto článku, nebude-li písemně dohodnuto jinak. Jsou-li v zadávacím listu projekčních prací, který je jako příloha č. 1 nedílnou součástí této smlouvy, uvedeny jiné termíny pro

odevzdání dokončené projektové dokumentace, platí termíny uvedené v tomto odstavci tohoto článku smlouvy.

6. Dílo (jeho část) je provedeno, je-li způsobilé sloužit svému účelu a nevykazuje-li vady. Dílo (jeho část) má vadu, neodpovídá-li smlouvě. Objednatel není povinen převzít dílo (jeho část) vykazující zjevné vady, popř. dílo (jeho část) nezpůsobilé sloužit svému účelu, anebo dílo, které zhotovitel nepředložil objednateli k posouzení a/nebo do něhož nezpracoval připomínky objednatele ve smyslu odst. 3 či odst. 4 tohoto článku smlouvy.
7. Pokud zhotovitel řádně připraví dílo (projektovou dokumentaci) k odevzdání před sjednaným termínem, zavazuje se objednatel převzít jej i ve zkrácené lhůtě.
8. Autorský dozor bude zhotovitelem poskytován od předání a převzetí staveniště stavby, po celou dobu provádění stavby, jež je předmětem projektové dokumentace, a to do okamžiku vydání kolaudačního souhlasu, resp. oprávněného zahájení užívání stavby, jež je předmětem projektové dokumentace. Není-li kolaudační souhlas požadován, končí činnost autorského dozoru převzetím řádně dokončené stavby objednatelem.

### **III.**

#### **Cena za dílo a platební podmínky**

1. Za provedení díla – projektové dokumentace dle čl. I. odst. 1, písm. A) smlouvy náleží zhotoviteli cena za dílo v celkové výši **247 000,- Kč (slovy: dvě stě čtyřicet sedm tisíc korun českých) bez DPH.**
  - 1.1. Z celkové ceny činí cena za dílčí plnění dle fáze č. 1. uvedené v nabídkovém rozpočtu **80 000,- Kč bez DPH.**
  - 1.2. Právo na zaplacení ceny za projektovou dokumentaci (popř. dílčí plnění) vzniká zhotoviteli vystavením potvrzení (protokolu) objednatele o kontrole provedeného díla (dílčího plnění), které nevykazuje zjevné vady. Uplatní-li objednatel v přiměřené lhůtě od převzetí projektové dokumentace (popř. dílčího plnění) v potvrzení o kontrole provedeného díla (dílčího plnění) zjevné vady, vzniká zhotoviteli právo na zaplacení ceny projektové dokumentace (dílčího plnění) až po odstranění těchto vad.
  - 1.3. V případě, že zhotovitel je plátcem DPH, bude k ceně připočtena DPH ve výši dle příslušného právního předpisu.
  - 1.4. Uvedená cena za dílo zahrnuje veškeré náklady zhotovitele na provedení díla projektové dokumentace a poskytnutí všech práv a plnění dle této smlouvy, s výjimkou výkonu autorského dozoru (cena je stanovena bez autorského dozoru).
2. Za vykonaný autorský dozor se sjednává částka ve výši **2 500,- Kč (slovy: dva tisíce pět set korun českých) bez DPH**, a to jako sazba za jednu účast zhotovitele na stavbě. V případě, že zhotovitel je plátcem DPH, bude k ceně připočtena DPH ve výši dle příslušného právního předpisu. Sazba za účast na stavbě zahrnuje odměnu za kontrolní činnost vykonanou zhotovitelem dle čl. I. odst. 10 smlouvy v průběhu jednoho kalendářního dne (i opakovanou v rámci jednoho dne) a náhradu veškerých nákladů

- zhotovitele s takovou činností spojených, včetně nákladů na cestovné, stravné a případné ubytování a je sjednána jako pevná, neměnná a nepřekročitelná.
3. Zálohy nebudou poskytovány.
  4. Cena dle odst. 1 tohoto článku smlouvy (cena za projektovou dokumentaci) bude objednatelem zhotoviteli uhrazena na základě daňových dokladů (faktur) vystavených zhotovitelem po řádném dokončení díla (jednotlivých dílčích plnění) a jeho převzetí objednatelem, stvrzeným protokoly dle čl. III. odst. 1, bod 1.2. smlouvy a čl. V. odst. 3 smlouvy, a doručených objednateli elektronicky na adresu: [REDAKCE] Přílohou daňových dokladů (faktur) budou protokoly dle čl. III. odst. 1, bod 1.2. smlouvy a čl. V. odst. 3 smlouvy k projektové dokumentaci (dílčímu plnění) podepsané oběma smluvními stranami.
  5. Cena dle odst. 2 tohoto článku smlouvy (cena za vykonaný autorský dozor) bude objednatelem zhotoviteli hrazena měsíčně za všechny úkony výkonu autorského dozoru poskytnuté v období jednoho (fakturovaného, uplynulého) kalendářního měsíce, a to na základě daňového dokladu (faktury) vystaveného zhotovitelem nejpozději do 15. dne kalendářního měsíce následujícího po měsíci, za nějž cena náleží, a doručeného objednateli. Přílohou daňového dokladu (faktury) za autorský dozor bude měsíční soupis účasti dozoru na stavbě potvrzený objednatelem.
  6. Splatnost daňového dokladu (faktury) je 30 dnů ode dne jeho doručení objednateli.
  7. Objednatel je oprávněn zhotovitelem vystavený daňový doklad (fakturu) vrátit bez proplacení, aniž by se dostal do prodlení s jeho úhradou, zejména pak jestliže:
    - a) neobsahuje všechny náležitosti dle příslušných právních předpisů či této smlouvy,
    - b) jím vyúčtované práce nebyly provedeny, vykazují-li vady, a/nebo jsou-li účtovány neoprávněně,
    - c) jako příloha nebyl připojen ve vztahu k projektové dokumentaci protokol dle čl. III. odst. 1, bod 1.2. smlouvy a čl. V. odst. 3 smlouvy podepsaný oběma smluvními stranami či ve vztahu k autorskému dozoru soupis účasti dozoru na stavbě za příslušný kalendářní měsíc potvrzený objednatelem.

#### IV.

##### **Další práva a povinnosti smluvních stran**

1. Projektovou dokumentaci vypracuje autorizovaná osoba v oboru stavby vodního hospodářství a krajinného inženýrství nebo v oboru stavby pro plnění funkcí les [REDAKCE] [REDAKCE] č. ČKA [REDAKCE], tel.: [REDAKCE], e-mai [REDAKCE]
2. Zhotovitel projedná návrh technického řešení stavby na výrobních výborech, které s dostatečným předstihem svolá v průběhu zpracování projektové dokumentace, za účasti objednatele a dalších subjektů dotčených stavbou. Zápisy z výrobních výborů budou součástí dokladové části projektové dokumentace.

3. Zhotovitel se zavazuje provést odborný výklad v dokumentační komisi objednatele. Zhotovitel poskytne pro jednání dokumentační komise konané v průběhu zpracování projektové dokumentace potřebné podklady (např. fotodokumentaci, textové části a výkresy v elektronické podobě – formát pdf.) v termínu minimálně 7 dnů předem (před konáním dokumentační komise).
4. Zhotovitel se zúčastní ústního jednání v rámci společného řízení a poskytne potřebnou součinnost.
5. Nedílnou součástí projektové dokumentace (pro stavební povolení, pro vydání společného povolení, pro ohlášení stavby a pro provádění stavby) bude soupis stavebních prací, dodávek a služeb s výkazem výměr (slepý rozpočet) a položkový (kontrolní) rozpočet s výkazem výměr. Soupis stavebních prací, dodávek a služeb s výkazem výměr a položkový rozpočet budou zpracované dle vyhlášky č. 169/2016 Sb., o stanovení rozsahu dokumentace veřejné zakázky na stavební práce a soupisu stavebních prací, dodávek a služeb s výkazem výměr, ve znění pozdějších předpisů. Výkaz výměr bude vypracován také samostatně, jako součást každého vyhotovení projektové dokumentace, přičemž u jednotlivých položek bude vždy uveden způsob a postup výpočtu a jejich popis. Postup výpočtu celkové výměry bude uveden s popisem odkazujícím na příslušnou grafickou nebo textovou část dokumentace, tak aby umožnil kontrolu celkové výměry.
  - 5.1. Součástí soupisu prací budou i položky vedlejších a ostatních nákladů vyplývající ze zpracované projektové dokumentace a z požadavků objednatele jako samostatný stavební objekt (včetně případného rozlišení dle charakteru finančních prostředků).
  - 5.2. Pokud budou součástí soupisu prací a položkového rozpočtu stavby stavební práce definované „R“ položkou, bude v samostatné příloze provedena kalkulace a rozbor každé takovéto položky.
6. Soupis prací bude stanovovat podrobný popis všech stavebních prací, dodávek či služeb nezbytných k úplné realizaci předmětu veřejné zakázky. Položky soupisu prací budou popsány v podrobnostech jednoznačně vymezujících obsah požadovaných stavebních prací, dodávek či služeb. Soupis prací bude vypracován v aktuální cenové soustavě ÚRS. Elektronická podoba soupisu prací bude splňovat požadavky pro zadávání veřejné zakázky ve smyslu zákona č. 134/2016 Sb., o zadávání veřejných zakázek, ve znění pozdějších předpisů.
7. Položkový rozpočet stavby (kontrolní rozpočet), včetně souhrnu a krycího listu bude obsažen ve vyhotovení č. 1 a č. 2 projektové dokumentace. Položkový rozpočet stavby bude vypracován v cenové soustavě ÚRS a v cenové úrovni platné k termínu odevzdání prací. Bude-li zhotovitel v prodlení s řádným dokončením díla a jeho předáním objednateli, předá objednateli řádně dokončené dílo v podobě s položkovým rozpočtem vypracovaným v cenové soustavě ÚRS platné ke dni předání řádně dokončeného díla objednateli.
8. Projektová dokumentace bude obsahovat (v části Zásady organizace výstavby) posouzení, zda práce a činnosti vykonávané na stavbě budou podléhat povinnosti zpracovat plán

bezpečnosti a ochrany zdraví při práci na staveništi a povinnosti určit potřebný počet koordinátorů bezpečnosti a ochrany zdraví při práci (BOZP) ve fázi přípravy díla. Pokud bude nutné určit koordinátora BOZP, objednatel jej na vlastní náklady určí a zhotovitel poskytne koordinátorovi potřebnou součinnost.

9. V případě, že při zpracování projektové dokumentace vyplyne, že při stavbě budou prováděny práce a činnost vystavující fyzickou osobu zvýšenému ohrožení života nebo poškození zdraví (dle přílohy č. 5 nařízení vlády č. 591/2006 Sb., o bližších minimálních požadavcích na bezpečnost a ochranu zdraví při práci na staveništích, ve znění pozdějších předpisů) nebo, že bude stavba svým rozsahem podléhat povinnosti doručení oznámení o zahájení prací oblastnímu inspektorátu práce, bude součástí projektové dokumentace plán bezpečnosti a ochrany zdraví při práci na staveništi (plán BOZP). Plán BOZP bude zpracován koordinátorem dle přílohy č. 6 nařízení vlády č. 591/2006 Sb., o bližších minimálních požadavcích na bezpečnost a ochranu zdraví při práci na staveništích, ve znění pozdějších předpisů.
10. Statické výpočty, hydrotechnické výpočty a výkazy výměr budou vypracovány tak, aby byly kontrolovatelné. Vždy bude uveden postup výpočtu a vstupní parametry, u výkazu výměr s odkazujícím popisem na příslušnou grafickou nebo textovou část projektové dokumentace.
11. Projekt bude členěn na stavební objekty dle požadavků objednatele a podle charakteru finančních prostředků. Všechny stavební objekty budou zaříděny do druhu a oboru stavebnictví dle klasifikace stavebních objektů.
12. Originály všech dokladů budou součástí vyhotovení č. 1 projektové dokumentace.
13. Zhotovitel souhlasí s rozmnožováním projektové dokumentace zejména pro potřeby zajištění přípravy stavby a pro zadání a provádění stavby. Projektová dokumentace je autorským dílem v souladu se zákonem č. 121/2000 Sb., o právu autorském, o právech souvisejících s právem autorským a o změně některých zákonů (autorský zákon), ve znění pozdějších předpisů. Předáním projektové dokumentace zhotovitel poskytuje objednateli oprávnění k výkonu práva užít (licenci), a to v souladu s účelem, pro který je dílo určeno. Licence se poskytuje bez jakéhokoli omezení, jako výhradní, pro všechny způsoby užití, včetně rozmnožování a rozšiřování všemi prostředky (i elektronickými), územně a množstevně neomezená, s právem dalšího postoupení získaného práva či udělení podlicence 3. osobám bez předchozího souhlasu zhotovitele či jiných osob. Objednatel je oprávněn projektovou dokumentaci měnit nebo do ní jinak zasahovat a/nebo ji poskytnout k takovému zásahu 3. osobě bez výslovného souhlasu zhotovitele. Objednatel se okamžikem podpisu předávacího protokolu stává nositelem majetkových autorských práv a veškerých práv se vzniklým dílem souvisejících. Cena za poskytnutí licence je zahrnuta v ceně projektové dokumentace dle čl. III. odst. 1 smlouvy.
14. Zhotovitel prohlašuje, že:
  - a) není osobou, subjektem ani orgánem uvedeným v příloze I nařízení Rady (ES) č. 765/2006 ze dne 18. 5. 2006, o omezujících opatřeních vzhledem k situaci



- v Bělorusku a k zapojení Běloruska do ruské agrese proti Ukrajině, ve znění pozdějších předpisů,
- b) není osobou, subjektem ani orgánem uvedeným v příloze I nařízení Rady (EU) č. 208/2014 ze dne 5. 3. 2014 o omezujících opatřeních vůči některým osobám, subjektům a orgánům vzhledem k situaci na Ukrajině, ve znění pozdějších předpisů,
  - c) není osobou, subjektem ani orgánem uvedeným v příloze I nařízení Rady (EU) č. 269/2014 ze dne 17. 3. 2014 o omezujících opatřeních vzhledem k činnostem narušujícím nebo ohrožujícím územní celistvost, svrchovanost a nezávislost Ukrajiny, ve znění pozdějších předpisů,
  - d) není osobou, subjektem nebo orgánem spojeným s osobou, subjektem nebo orgánem podle písm. a), b) anebo c),
  - e) nezpřístupní osobě, subjektu ani orgánu uvedenému výše pod písm. a) až d) či v jeho prospěch žádné finanční prostředky ani hospodářské zdroje, a to nejen v souvislosti s plněním této smlouvy,
  - f) není ruským státním příslušníkem (popř. je osobou požívající mezinárodní ochrany ve smyslu směrnice Evropského parlamentu a Rady 2011/95/EU ze dne 13. prosince 2011, popřípadě dočasné ochrany ve smyslu směrnice Rady 2001/55/ES ze dne 20. července 2001 – dále jen „osoba požívající mezinárodní ochrany“), ani není fyzickou či právnickou osobou, subjektem či orgánem se sídlem v Rusku,
  - g) není právnickou osobou, subjektem nebo orgánem, který je z více než 50 % přímo či nepřímo vlastněn ruským státním příslušníkem (popřípadě je vlastněn osobou požívající mezinárodní ochrany), fyzickou či právnickou osobou nebo subjektem či orgánem se sídlem v Rusku,
  - h) není fyzickou nebo právnickou osobou, subjektem nebo orgánem, který jedná jménem nebo na pokyn ruského státního příslušníka (s výjimkou osoby požívající mezinárodní ochrany) anebo fyzické či právnické osoby nebo subjektu či orgánu se sídlem v Rusku, nebo osoby, subjektu nebo orgánu, který je z více než 50 % přímo či nepřímo vlastněn ruským státním příslušníkem (s výjimkou osoby požívající mezinárodní ochrany) anebo fyzickou či právnickou osobou nebo subjektem či orgánem se sídlem v Rusku,
  - i) jeho poddodavatel či jeho poddodavatelé, kteří se budou podílet na plnění této smlouvy z části odpovídající více než 10 % ceny dle čl. III. smlouvy, splňují a budou splňovat po celou dobu účinnosti této smlouvy podmínky ve smyslu písm. f) až h) tohoto prohlášení a
  - j) na předmět plnění této smlouvy (stavební práce, dodávky nebo služby), který zhotovitel poskytne objednateli, se nevztahuje zákaz přímého nebo nepřímého nákupu, dovozu nebo převádění zboží do Evropské unie [viz zejména nařízení Rady (EU) č. 833/2014 ze dne 31. 7. 2014 ve znění pozdějších předpisů (zakazující mj. nákup, dovoz nebo převádění vyjmenovaného zboží, které se nachází v Rusku, bylo vyvezeno z Ruska či z Ruska pochází) a nařízení (ES) č. 765/2006 ze dne 18. 5. 2006, ve znění pozdějších předpisů (zakazující mj. nákup, dovoz nebo převádění vyjmenovaného zboží, které se nachází v Bělorusku, bylo vyvezeno z Běloruska či z Běloruska pochází)].

Současně se zhotovitel zavazuje, že v případě jakékoliv změny s dopadem na platnost kteréhokoli prohlášení jím učiněného výše dle písm. a) až j) tohoto odstavce, je zhotovitel povinen o každé takové změně neprodleně písemně informovat objednatele.

## V.

### **Předání a převzetí díla, odpovědnost za vady, záruka za jakost**

1. Místem odevzdání díla (dílčího plnění) dle této smlouvy jsou Lesy České republiky, s.p., Správa toků – oblast povodí Dyje, Zámek 6, 675 71, Náměšť nad Oslavou.
2. Zjistí-li objednatel v rámci kontroly prováděných prací nedostatky, vyzve zhotovitele k jejich odstranění. Tím není dotčena lhůta (lhůty) dle čl. II. odst. 5 smlouvy.
3. O předání a převzetí díla – projektové dokumentace (či jednotlivých dílčích plnění) bude učiněn datovaný zápis do protokolu a potvrzen oběma smluvními stranami. Bude-li dílo vykazovat zjevné vady, popř. nebude-li způsobilé sloužit svému účelu, vyznačí objednatel tuto skutečnost do protokolu, popř. do potvrzení o kontrole provedeného díla, se specifikací zjištěných vad. V takovém případě se má zato, že k předání (a ani převzetí) díla (dílčího plnění) nedošlo.
4. Zhotovitel odpovídá objednateli za správnost, celistvost a úplnost jím zpracované projektové dokumentace, za správnost, celistvost, úplnost a bezpečnost stavby provedené podle jím zpracované projektové dokumentace a proveditelnost stavby podle této dokumentace, jakož i za technickou a ekonomickou úroveň projektu technologického zařízení, včetně vlivů na životní prostředí. Záruku za jakost v rozsahu dle předchozí věty zhotovitel objednateli poskytuje na dobu 5 let od vydání kolaudačního souhlasu k užívání stavby, jež je předmětem projektové dokumentace zhotovené dle této smlouvy, nejdéle však na dobu 10 let od převzetí takové projektové dokumentace objednatelem.
5. Zhotovitel je povinen odstranit vadu(y) projektové dokumentace nejpozději do 10 dnů od jejího (jejich) písemného oznámení objednatelem, nebude-li smluvními stranami písemně ujednáno jinak. Neuplatní-li objednatel písemně při oznámení vady jiné právo z odpovědnosti za vady, platí, že požaduje odstranění vady. Neoznámí-li objednatel písemně zhotoviteli jinak, platí, že objednatel požaduje odstranění vady dodáním chybějící věci, je-li možno vadu odstranit dodáním chybějící věci, nebo opravou věci (díla), je-li možné vadu odstranit opravou věci (díla).
6. Zhotovitel je povinen vydat objednateli potvrzení o tom, kdy objednatel právo z odpovědnosti za vady uplatnil, co je obsahem reklamace a jaký způsob vyřízení reklamace objednatel požaduje, jakož i potvrzení o datu a způsobu vyřízení reklamace a dále potvrzení o provedení opravy a době jejího trvání, případně písemné odůvodnění zamítnutí reklamace.
7. Zhotovitel je povinen nahradit objednateli veškeré náklady, jež objednatel účelně vynaložil v souvislosti s uplatněním práva z odpovědnosti za vady a odstraňováním vady. Tuto náhradu poskytne zhotovitel na účet objednatele, a to na základě objednatelem řádně

vystaveného daňového dokladu (faktury), doručeného zhotoviteli, se splatností 21 dnů ode dne doručení.

8. Zhotovitel odpovídá za škody vzniklé v důsledku vad projektové dokumentace. V případě, že objednateli vznikne v příčinné souvislosti s vadou projektové dokumentace škoda, je zhotovitel povinen k písemné výzvě objednatele tuto objednateli uhradit, včetně náhrady účelně vynaložených nákladů, a to do 10 dnů od doručení výzvy.

## **VI.**

### **Smluvní pokuty**

1. V případě prodlení zhotovitele s dokončením a předáním díla (dílčího plnění) dle čl. II. odst. 5 smlouvy je zhotovitel povinen zaplatit objednateli smluvní pokutu ve výši 0,3 % z ceny za dílo (dílčího plnění) bez DPH za každý, byť i započatý, den prodlení.
2. V případě prodlení zhotovitele s odstraněním vady dle čl. V. odst. 5 smlouvy je zhotovitel povinen zaplatit objednateli smluvní pokutu ve výši 0,1 % z ceny za dílo (dílčího plnění) bez DPH za každý, byť i započatý, den prodlení.
3. Zhotovitel je povinen zaplatit objednateli smluvní pokutu v případě, že:
  - a) zhotovitel porušil povinnost odevzdat projektovou dokumentaci k odsouhlasení a posouzení shody s požadavky objednatele dle čl. II. odst. 2 smlouvy, a to ve výši 2 % z celkové ceny za dílo bez DPH.
  - b) zhotovitel porušil povinnost dle čl. I. odst. 10 smlouvy (neúčast autorizované osoby na stavbě dle potřeb objednatele), a to ve výši 5 000 Kč za každou neúčast autorizované osoby na stavbě dle potřeb objednatele,
  - c) zhotovitel nesplnil závazky plynoucí z této smlouvy a dílo či jeho část z důvodů spočívajících na jeho straně řádně nedokončil a nepředal objednateli v důsledku čehož následně došlo k předčasnému ukončení smlouvy, s výjimkou případů uvedených v čl. VII. odst. 4 smlouvy, a to ve výši 25 % z celkové ceny za dílo bez DPH,
4. Smluvní pokuty mohou být kombinovány (tzn. že uplatnění jedné smluvní pokuty nevylučuje souběžné uplatnění jakékoliv jiné smluvní pokuty).
5. Ujednáním o smluvní pokutě, ani jejím zaplacením není jakkoli dotčeno či jinak omezeno právo objednatele na náhradu škody, a to v plném rozsahu.
6. Smluvní pokuty budou zhotovitelem uhrazeny ve prospěch účtu objednatele na základě objednatelem řádně vystaveného daňového dokladu (faktury) se splatností 21 dnů ode dne jeho vystavení.

## **VII.**

### **Odstoupení od smlouvy**

1. Od této smlouvy lze odstoupit za podmínek a v případech stanovených občanským zákoníkem anebo ujednaných touto smlouvou. Odstoupení musí být učiněno písemně.
2. Objednatel je oprávněn od této smlouvy odstoupit zejména v případě, že:

- a) zhotovitel provádí dílo v rozporu s touto smlouvou,
  - b) zhotovitel je v prodlení s dokončením a předáním díla (dílčího plnění) dle čl. II. odst. 5 smlouvy o dobu delší než 2 měsíce,
  - c) se ukáže kterékoli prohlášení zhotovitele v čl. IV. odst. 14 smlouvy nepravdivým nebo přestal-li zhotovitel během účinnosti smlouvy a za trvání mezinárodních sankcí odpovídajících smyslu čl. IV. odst. 14 smlouvy splňovat kteroukoli z podmínek definovaných v čl. IV. odst. 14, písm. a) až j) smlouvy,
  - d) z chování zhotovitele, postupu prací nebo jiných okolností nepochybně vyplývá, že povinnost zhotovitele bude porušena způsobem, který zakládá právo objednatele od této smlouvy odstoupit,
  - e) zhotovitel vstoupil do likvidace,
  - f) nabylo právní moci rozhodnutí soudu o úpadku zhotovitele ve smyslu zákona č. 182/2006 Sb., o úpadku a způsobech jeho řešení (insolvenční zákon), ve znění pozdějších předpisů.
3. Objednatel je dále oprávněn od této smlouvy odstoupit (v rozsahu dosud neposkytnutých plnění) rovněž v případě, že se nepodaří zajistit uzavření příslušných smluv se všemi vlastníky pozemků, jež mají být dotčeny stavbou, jejíž projektová dokumentace má být zhotovena na základě této smlouvy tak, aby stavba byla realizována a zůstala ve vlastnictví státu s právem hospodařit objednatele, přičemž objednatel o této skutečnosti písemně informuje zhotovitele nejpozději spolu s odstoupením. V takovém případě náleží zhotoviteli cena za práce skutečně a řádně provedené do okamžiku odstoupení; při určení této ceny se vychází z ceny odpovídajícího (dílčího) plnění dle čl. III. smlouvy.
4. Zhotovitel je oprávněn od této smlouvy odstoupit zejména v případě, že:
- a) objednatel ani přes předchozí písemnou výzvu zhotovitele neposkytne zhotoviteli v dodatečně přiměřené lhůtě součinnost nezbytnou pro řádnou realizaci díla dle této smlouvy,
  - b) objednatel je v prodlení se zaplacením ceny díla (dílčího plnění) o dobu delší než 1 měsíc.

## VIII.

### Criminal Compliance doložka

1. Smluvní strany níže svým podpisem stvrzují, že v průběhu vyjednávání o této smlouvě vždy jednaly a postupovaly čestně, transparentně a v souladu s veškerými právními předpisy, a že takto budou jednat i při jejím plnění.
2. Smluvní strany prohlašují, že v souvislosti s touto smlouvou vyvinou maximální úsilí, aby žádné ze smluvních stran nemohla být přičtena trestní odpovědnost podle příslušných právních předpisů.
3. Zhotovitel prohlašuje, že se seznámil se zásadami, hodnotami a cíli definovanými Criminal Compliance Programem Lesů České republiky, s.p. (viz [www.lesy-cr.cz/ccp](http://www.lesy-cr.cz/ccp)), a že tyto bude v co nejširším možném rozsahu respektovat.

## IX.

### Závěrečná ustanovení

1. Pokud není v této smlouvě ujednáno jinak, řídí se vztahy mezi smluvními stranami právním řádem České republiky, zejména občanským zákoníkem a právními předpisy souvisejícími.
2. Tuto smlouvu lze měnit či doplňovat pouze formou písemných dodatků podepsaných oběma smluvními stranami.
3. Tato smlouva nabývá platnosti dnem jejího podpisu oběma smluvními stranami. Pokud tato smlouva podléhá povinnosti uveřejnění dle zákona č. 340/2015 Sb., o zvláštních podmínkách účinnosti některých smluv, uveřejňování těchto smluv a o registru smluv (zákon o registru smluv), ve znění pozdějších předpisů, nabývá účinnosti dnem jejího uveřejnění v souladu se zmíněným zákonem; smluvní strany pro tyto případy vyjadřují svůj souhlas s uveřejněním celého znění smlouvy včetně metadat, a to v rozsahu a způsobem stanoveným zákonem. V ostatních případech tato smlouva nabývá účinnosti dnem jejího podpisu oběma smluvními stranami.
4. Smlouva ani jakákoliv práva a povinnosti z ní vyplývající nemohou být zhotovitelem postoupeny bez předchozího písemného souhlasu objednatele.
5. Zastupuje-li každou ze smluvních stran osoba oprávněná za ni jednat, jež disponuje platným uznávaným elektronickým podpisem ve smyslu zákona č. 297/2016 Sb., o službách vytvářejících důvěru pro elektronické transakce, ve znění pozdějších předpisů, je smlouva uzavírána elektronicky. V ostatních případech se smlouva uzavírá v listinné podobě a je vyhotovena v počtu 2 stejnopisů, z nichž po 1 vyhotovení obdrží každá ze smluvních stran.
6. Smluvní strany prohlašují, že si tuto smlouvu před jejím podpisem přečetly, jejímu obsahu rozumí a bez výhrad s ním souhlasí. Smlouva je vyjádřením jejich pravé, skutečné, svobodné a vážné vůle, na důkaz čehož níže připojují, prosty omylu, své podpisy.
7. Nedílnou součástí této smlouvy je tato příloha:

Příloha č. 1 - Zadávací list projekčních prací spolu s nabídkovým rozpočtem

V ....., dne:.....

V ....., dne:.....

Za objednatele:

Za zhotovitele:

.....

.....

..... správy toků

Lesy České republiky, s.p.

.....

**Ing. Ivo Pospíšil**

jednatel společnosti

VH atelier, spol. s r.o.

**LESY ČESKÉ REPUBLIKY, s.p.**  
**Správa toků – oblast povodí Dyje**  
**Zadávací list projekčních prací – projektové dokumentace,**

**Název akce: VN Svobodné**

Stupeň projektové dokumentace:

Dokumentace pro vydání společného povolení

Místo: Ořechov u Letovic

Obec s rozšířenou působností: Boskovice

Kraj: Jihomoravský

Katastrální území: Ořechov u Letovic

Název toku: LP LP Bohuňovky v km 3,0

ČHP.: 4-15-02-0330

IDVT: 10192080

Druh prací: novostavba vodní nádrže

Charakter akce: investiční

Vymezení úseku, v němž budou prováděny práce, jež jsou předmětem PD, a jeho délka:

od ř. km 0,770 do ř. km 0,920, tj. 150 m

**Popis stávajícího stavu:**

Jedná se o neupravený levostranný přítok, v délce 1,527 km, levostranného přítoku Bohuňovky, který je zaústěn do vodní nádrže VD Letovice v místě zátoky na pravé straně nádrže. V těsné blízkosti nad předpokládanou zátokou se nachází lesní účelová komunikace. Křížení VT a cesty je provedeno propustkem. Povodí LP LP Bohuňovky v km 3,0 má protáhlý tvar a téměř celou svou plochou se rozprostírá na lesních pozemcích, kde vodní tok ve vzdálenosti cca 600 m od uvažované nádrže pramení.

**Popis návrhu a požadavků investora:**

PD bude řešit výstavbu 1 průtočné malé vodní nádrže. V km cca 0,770 bude vybudována zemní homogenní hráz o délce cca 45 m a výšce cca 7,5 m. Hráz nebude pojízdná. Materiál na hráz se uvažuje použít ze zátopy, v případě jeho nedostatku bude součástí PD i zřízení zemníku včetně jeho následné rekultivace. Délka vzduť při zátopě cca 100 m, plochy cca 0,45 ha. Zátopa bude vyprofilována. Lokalita je v současné době se stromovým porostem. Součástí nádrže bude bezpečnostní přeliv s kapacitou Q20 (dle hydrotechnických výpočtů), který bude korunový s opevněnou přelivnou hranou a odpadním korytem, vypouštěcí zařízení se předpokládá prefabrikovaný otevřený dvojité zdvojený požerák. Pro výstavbu nádrže a pro budoucí obsluhu bude zřízena přístupová cesta k hrázi a patě vzdušné strany hráze dle vhodné konfigurace terénu.

Projekt bude členěn na stavební objekty pro zátoku, hráz, vypouštěcí zařízení, bezpečnostní přeliv a přístupovou cestu.

PD bude uvažovat s vyrovnanou bilancí zemních prací, tak aby výkopová zemina nespĺňovala definici odpadu dle zákona o odpadech v platném znění. PD bude řešit dostatek vhodné zeminy pro stavbu hráze na základě provedených sond a inženýrskogeologického průzkumu. Budou provedeny potřebné zkoušky vhodnosti zemin do hráze. V případě nedostatku vhodných zemin bude otevřen zemník na pozemku LČR, s.p. V případě otevření zemníku budou provedeny potřebné zkoušky vhodnosti zemin do hráze. Zhotovitel zajistí rozhodnutí správního orgánu o otevření zemníku. V případě nevyrovnané bilance zemních prací bude toto posouzeno na výrobním výboru svolaném bezprostředně po zjištění dané situace. Objednatel zajistí rozborů

přebytečné zeminy a zhotovitel zahrne do PD řešení nakládání s přebytečnou zeminou. Jako nejvhodnější místo k uložení bude bráno místo s nejnižšími náklady za uložení (dopravní vzdálenost, poplatky za uložení, úprava ploch apod.). Uložení výkopku bude přednostně projednáno s obcí. V případě uložení výkopku mimo oficiální skládky zajistí zhotovitel sepsání smlouvy o uložení s vlastníkem pozemku. Zhotovitel rovněž zajistí souhlasy vlastníků pozemků s přístupem k místu uložení.

Účelem nádrže je zadržení vody v krajině, zvýšení hladiny podzemní vody, akumulace, retence a bežeškové převedení povodňových průtoků, rovněž vznikne lokální biocentrum, které bude podporovat rozvoj mokřadních rostlin, živočichů a zvyšování biodiverzity v dané lokalitě. Cílem opatření je tedy zvýšení retenční kapacity území a posílení polyfunkčního významu lesa, především pak úprava vodního režimu, zlepšení místního mikroklimatu a údržba lesního prostředí.

### **Podklady poskytnuté objednatelem**

Objednatel zajistí a dodá rozborů výkopků pouze v případě nevyrovnané bilance zemních prací.

Předpokládaný náklad na realizaci stavebních prací: 4 450 tis. Kč bez DPH

#### Postup (fáze) zpracování PD:

- zajištění podkladů pro návrh technického řešení (**zaměření, IGP, data ČHMÚ, hydrotechnické výpočty**), návrh technického řešení.

V případě nevyhovujícího výsledku inženýrskogeologického průzkumu rozhodne objednatel o dalším postupu – např. ukončení provádění díla po předání IGP.

- zpracování dokumentace pro vydání společného povolení a pro provádění stavby.

Koncept projektu bude projednán na výrobním výboru svolaném projektantem do: 2 měsíců od podpisu SoD.

Případné návrhy změn (vyplývající z výsledků projednávání návrhu technického řešení) objednatelem schváleného konceptu budou zhotovitelem znovu předloženy k projednání do DK objednatele.

PD pro vydání společného povolení bude vyhotoven v 7 samostatných paré a v jednom vyhotovení v elektronické (digitální) podobě.

### **PD bude rozšířena o požadavky investora**

Požadované podklady:

- geodetické práce (výškopis BPV, polohopis v souřadnicovém systému JTSK), vyhotovené geodetické podklady pro projektovou činnost budou předány objednateli v elektronické podobě (formáty dxf, dgn), včetně zřízení a zaměření všech bodů, které byly použity pro účely projektování a mohou být využity při vytyčovacích, kontrolních a dokumentačních činnostech,
- aktuální údaje ČHMÚ (určení profilu – k tělesu hráze, n-leté, m-denní vody a další základní hydrologické údaje),
- inženýrskogeologický průzkum, včetně potřebných zkoušek, provedený oprávněnou osobou.
  - 1 sonda bude provedena v místě výpustného zařízení,
  - 1 sonda v místě bezpečnostního přelivu,
  - 1 + 1 sonda v místě zavázání hráze do terénu pod úroveň předpokládané maximální hladiny,

- 4 sondy v místě zátopy, tak aby bylo možné stanovit kvalifikovaný odhad množství materiálu vhodného k použití do hráze.
- V případě otevření zemníku mimo zátopu vodní nádrže:  
Min. 2 sondy na plochu každých 500 m<sup>2</sup>, tak aby bylo možné stanovit kvalifikovaný odhad množství materiálu vhodného k použití do hráze.

Výsledkem průzkumu bude popsán geologický profil každé sondy a zpráva s výsledky provedených zkoušek a sond:

- Zatřídění dle charakteristiky převládajících typů zemin dle ČSN 75 2410, znak zeminy, vhodnost zemin pro hutněné násypy a hráze, propustnost po zhutnění,
  - Stanovení konzistenčních mezí,
  - Stanovení zrnitosti zemin,
  - Laboratorní stanovení zhutnitelnosti zemin uvažovaných pro násypy hrází,
  - Zařazení zemin do tříd těžitelnosti,
  - Návrh sklonů svahu hráze,
  - Stanovení parametrů zhutnění základové spáry v závislosti na zjištěných zeminách, respektive horninách.
- přírodovědný průzkum dotčených pozemků a písemné hodnocení vlivu zamýšleného zásahu na rostliny a živočichy (biologické hodnocení dle vyhlášky č. 395/1992 Sb.), jehož výsledkem bude soupis zvláště chráněných rostlin a živočichů nacházejících se na dotčených pozemcích včetně návrhu možných opatření pro odstranění, či zmírnění negativních vlivů na zvláště chráněné rostliny a živočichy při realizaci stavby, zpracovaný oprávněnou osobou,
  - posudek o potřebě, popřípadě o návrhu podmínek provádění technickobezpečnostního dohledu nad vodním dílem, posudek pro zařazení VD do I. až IV. kategorie z hlediska TBD,

#### **Části PD – upřesnění požadavků (PD bude obsahově členěná dle příslušné vyhlášky):**

- technická zpráva, doplněná o technické specifikace,
- průvodní zpráva, včetně uvedení seznamu dotčených vlastníků pozemků a staveb, seznam stavbou dotčených pozemků s uvedením jejich záborů a formy dotčení (trvalých i dočasných),
- fotodokumentace s odpovídajícím popisem,
- přehledná mapa povodí 1 : 50 000 s vyznačením povodí,
- přehledná mapa 1 : 10 000 s vyznačením úseků – objektů,
- hydrotechnické výpočty – vždy bude uveden postup jednotlivých výpočtů se všemi vstupními parametry, nelze akceptovat zjednodušené výpočty, nepřehledné výstupy či pouhé konzumpční křivky,
  - výpočet ztráty výparem, průsakem a netěsností objektů,
  - výpočet kapacity spodní výpusti,
  - výpočet kapacity bezpečnostního přelivu a skluzu od bezpečnostního přelivu,
  - výpočet doby napouštění a vypouštění nádrže
- situace (1:500, vyznačení zásobní a maximální hladiny),
- situace kácení dřevin s uvedením předpokládaného rozsahu kácení,
- podélný profil hráze (1:200/100),
- podélný profil nádrže (vykreslení podélného profilu i nad a pod úpravou, 1:500/100),
- příčné profily – každý profil bude obsahovat tabulku, ve které budou uvedeny údaje vztahující se k navrhovaným opatřením např. plochy výkopů, plochy násypů, délky svahování, označení břehů atd. (vyznačení zásobní a maximální hladiny, 1:200/100),



- vzorové příčné profily – pro každý konkrétní druh navrhovaného opatření či konstrukce. Vzorový příčný profil bude vždy obsahovat podrobné popisy, kóty a detaily, které z důvodu přehlednosti nebudou obsaženy v příčných profilech,
- výkresy objektů (hmotové tabulky, výkazy výměr přímo ve výkresech, použité materiály),
- prováděcí výkresy podrobností – detailů konstrukcí – zejména kladečská schémata uložení kamene např. koruny, průtočné otvory; uložení výztuže, ukotvení kamenných obkladů, spoje dřevěných prvků, spoje drátokamenných konstrukcí, odvodnění, dilatace, pracovní spáry, osazení zábradlí, řešení přechodů konstrukcí, římsy, lávky, spárování, napojení odpadního potrubí na vypouštěcí zařízení, poklapy, žebříky, dluže apod.,
- prováděcí výkresy pomocných a dočasných konstrukcí – bednění, pažení, převádění vody, lešení, přístupy, ochrana dřevin apod.,
- podklady pro vytyčení stavby – vytyčovací schéma včetně pevných výškových bodů (v grafické i elektronické podobě, 1:500),
- zajištění pevných výškových bodů, včetně jejich fotodokumentace a podrobného popisu,
- situace s vlastnickými vztahy – situace (návrh) vložená do aktuálních podkladů vyžádaných u příslušného KÚ (podklady KÚ budou platné ke dni odevzdání PD), podklady musí být v maximální dostupné kvalitě. V případě, že dojde v průběhu zpracování PD ke změnám v podkladech poskytovaných KÚ, musí být na tuto skutečnost objednatel upozorněn a dále bude dohodnut další postup (1:500),
- zásady organizace výstavby, včetně situace se zákresem staveniště, zařízení staveniště přístupů, skládek, mezideponií, odvodnění, převádění vody apod.,
- technické charakteristiky, popisy a podmínky provádění stavebních prací, technologické postupy s odkazy na příslušné předpisy a normy,
- podrobná specifikace navrhovaných materiálů a konstrukcí včetně stanovení minimálních kvalitativních požadavků,
- zapracování specifických požadavků vyplývajících z dotačních titulů,
- seznam pobřežníků, výpisy dotčených parcel a jejich vlastníků (případně i jejich uživatelů) s uvedením záborů pozemků a způsobu dotčení (využití) – dočasný i trvalý zábor,
- výkaz výměr (u jednotlivých položek bude vždy uveden způsob a postup výpočtu a jejich popis) s odkazujícím popisem na příslušnou grafickou nebo textovou část projektové dokumentace, ve které bude možné daný výpočet jednoznačně ověřit,
- soupis stavebních prací, dodávek a služeb s výkazem výměr (slepý rozpočet), včetně položek vedlejších a ostatních nákladů investora vyplývajících ze zpracování projektové dokumentace a požadavků objednatele, soupis prací bude vypracován v cenové soustavě ÚRS (cenová úroveň platná ke dni řádně dokončeného díla objednateli), elektronická podoba soupisu prací bude splňovat požadavky pro zadávání veřejné zakázky, elektronická podoba soupisu bude zpracována v otevřeném formátu XLSX,
- dílčí a souhrnné rozpočty (kontrolní rozpočet) budou obsaženy v paré č. 1 a 2 PD,
- v případě potřeby použití položek neobsažených v cenové soustavě ÚRS (tzv. „R“ položek) bude předložena a objednatelem odsouhlasena individuální kalkulace a rozbor takovýchto položek,
- posouzení nutnosti vypracování plánu BOZP (komentář, zda plán BOZP vypracovávat či nevypracovávat a uvedení důvodů, v případě nutnosti vypracovat plán BOZP bude součástí PD Plán bezpečnosti a ochrany zdraví při práci na staveništi vypracovaný koordinátorem BOZP),
- návrh harmonogramu prací,
- návrh povodňového plánu,

**Požadovaný obsah dokladové části:**

- zápisy z výrobních výborů (vypracované zhotovitelem, odsouhlasené objednatelem),
- aktuální údaje ČHMÚ,
- vyjádření správců a vlastníků inženýrských sítí,
- vyjádření a souhlasy orgánů a organizací a dotčených fyzických a právnických osob (souhlasy budou vyznačeny na samostatném situačním výkresu);
- stanovisko správce povodí,
- stanovisko obce (zastupitelstva obce),
- koordinované závazné stanovisko obce s rozšířenou působností,
- vyjádření o souladu navrhované stavby se záměry územního plánování (dle § 15 SZ) nebo souhlas SÚ příslušného k vydání ÚR, který ověřuje dodržení jeho podmínek,
- souhlas OLH s těžbou v lese, stanovisko orgánu státní správy lesů,
- vyjádření vlastníků lesů do 50 m, vyjádření OLH, souhlas se stavbou dle ustanovení § 14 lesního zákona,
- vyjádření Moravského rybářského svazu,
- stanovisko orgánu dopravy na pozemních komunikacích,
- doklad o prokazatelném oznámení Archeologickému ústavu Akademie věd ČR,
- závazné stanovisko orgánu ochrany přírody k zásahu do VKP podle ustanovení § 4 odst. 2. zákona č. 114/1992 Sb., ve znění pozdějších předpisů,
- výjimka ze zákazů zvláště chráněných druhů rostlin a živočichů podle ustanovení § 56 zákona č. 114/1992 Sb., ve znění pozdějších předpisů (v případě potřeby takovéto výjimky – dle přírodovědného průzkumu),
- další doklady z hlediska zájmů ochrany přírody (krajinný ráz, památné stromy, evropsky významné lokality, ptačí oblasti a další v případě potřeby),
- vypracování souhrnu podmínek stanovených pro umístění, povolení a provádění stavby, včetně uvedení způsobu jejich vypořádání,

**Ostatní požadavky:**

- štítek na deskách projektu bude kromě ostatních údajů obsahovat ČHP dotčeného toku, IDVT a ř. km stavby (dle CEVT),
- součástí PD (v části Zásady organizace výstavby) bude posouzení plnění povinností zadavatele stavby podle zákona č. 309/2006 Sb., o zajištění dalších podmínek bezpečnosti a ochrany zdraví při práci, ve znění pozdějších předpisů, zda je stavbu možné realizovat 1 zhotovitelem (např. jedná se o jednoduchou stavbu s nízkou náročností na koordinaci, neobsahující žádná technologická zařízení apod.) a zda bude stavba svým rozsahem podléhat povinnosti doručení oznámení o zahájení prací oblastnímu inspektorátu práce (celkový plánovaný objem prací a činností během realizace díla přesáhne 500 pracovních dnů v přepočtu na jednu fyzickou osobu) – tedy zda je nutné určit koordinátora bezpečnosti a ochrany zdraví při práci ve fázi přípravy díla,
- způsob použití, využití a odstranění sedimentů a výkopků v souladu se zákonem č. 541/2020 Sb. o odpadech (dále jen “zákon o odpadech”), případně způsob nakládání s odpady (vybouraný materiál, sediment, pařezy, přebytečná a jinak nevyužitelná zemina apod.) - bude vyřešeno v rámci PD, a to včetně zajištění splnění všech legislativních podmínek s tím spjatých (zákon o odpadech, včetně prováděcích vyhlášek – zejména vyhláška č. 273/2001 Sb. o podrobnostech nakládání s odpady, zákon č. 156/1998 Sb.,o

hnojivech, ve znění pozdějších předpisů, zákon č. 334/1992 Sb., o ochraně zemědělského půdního fondu, ve znění pozdějších předpisů, vyhláška č. 257/2009 Sb., o používání sedimentů na zemědělské půdě a další obecně závazné právní předpisy, ve znění pozdějších předpisů) a další obecně závazné právní předpisy, v účinných zněních) – ve spolupráci (součinnosti) s investorem bude preferováno - vybráno ekonomicky a ekologicky nejvhodnější řešení. Návrh využití či uložení odpadu zhotovitel projedná s vlastníky a nájemci dotčených pozemků (včetně přístupů apod.), zajistí jejich vyjádření (souhlasy) včetně podmínek uzavření smlouvy pro takové využití (uložení); výsledky tohoto projednání sdělí objednateli a zároveň mu předá vyjádření s návrhem smlouvy, předem objednatelům odsouhlaseným, podepsaným vlastníkem (případně i nájemcem),

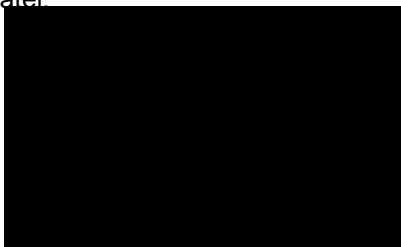
- součástí PD bude návrh plánu kontrolních prohlídek stavby ve vazbě na podstatné fáze provádění stavby – plán kontrolních prohlídek stavby,
- projekt bude členěn na stavební objekty dle požadavku investora a podle charakteru finančních prostředků (provozní/investiční), všechny stavební objekty budou zařazeny do druhu a oboru stavebnictví dle klasifikace stavebních objektů,
- zhotovitel projedná návrh technického řešení stavby na výrobních výborech, které svolá v průběhu zpracování projektové dokumentace za účasti objednatele a dalších zúčastněných stran dotčených stavbou (minimálně dvou výrobních výborů, kdy první bude proveden po zaměření a základním návrhu nádrže na místě stavby a druhý po vypracování jednotlivých podrobností), zhotovitelem vypracované zápisy z výrobních výborů (odsouhlasené objednatelem) budou součástí dokladové části projektové dokumentace (paré č. 1 a 2), návrh technického řešení předkládaný dotčeným osobám, orgánům státní správy a samosprávy, bude předem projednán a odsouhlasen objednatelem,
- pro účely konání výrobních výborů předloží zhotovitel objednateli potřebné podklady v elektronické podobě minimálně 3 dny před konáním výrobního výboru,
- projektant provede odborný výklad v DK objednatele a poskytne DK potřebné podklady (např. fotodokumentace, textová část, výkresy v elektronické podobě – formát pdf a soupisy prací) v termínu minimálně 7 dní předem (před konáním DK), zhotovitel předloží objednateli pro účely závěrečného odsouhlasení a posouzení shody s požadavky objednatele (odevzdání prací) kompletní paré PD v tištěné podobě a její elektronickou podobu, a to nejpozději 1 měsíc před termínem odevzdání díla,
- PD bude předána i v elektronické podobě (needitovatelné – formát pdf, editovatelné – formát doc, xls, dwg, dgn),
- originály všech dokladů budou součástí paré č. 1 PD,
- zhotovitel souhlasí s rozmnožováním díla pro potřeby zajištění přípravy stavby a pro zadání a realizaci stavby, zhotoviteli bude zapůjčena stávající dokumentace stavby a doklady související se stavbou,
- součástí zadání je i provádění autorského dozoru, který bude prováděn formou kontrolní činnosti projektanta na stavbě – účasti autorizované osoby na stavbě dle potřeb objednatele (zpravidla při kontrolních dnech, kontrolních prohlídkách stavby, při předání a převzetí zhotovené stavby apod.), v rámci výkonu autorského dozoru bude zhotovitel kontrolovat soulad prováděné stavby s jím zhotovenou ověřenou (schválenou) PD, se stavebním povolením (územním rozhodnutím), jakož i s dalšími právními akty a vyjádřeními, které jsou pro realizaci stavby závazné, předpokládaný rozsah autorského dozoru na stavbě ve dnech (dle zadávací dokumentace) zadavatel stanovil pouze pro účely hodnocení nabídkové ceny, přičemž skutečný rozsah prací bude závislý na jeho konkrétních potřebách,

Přílohy:

Přehledná situace, Podrobná situace, Podrobná situace na podkladu KN, Modelace podélného profilu nádrže, Modelace prostoru zátopy, Fotodokumentace.

Objednatel:

Dne:

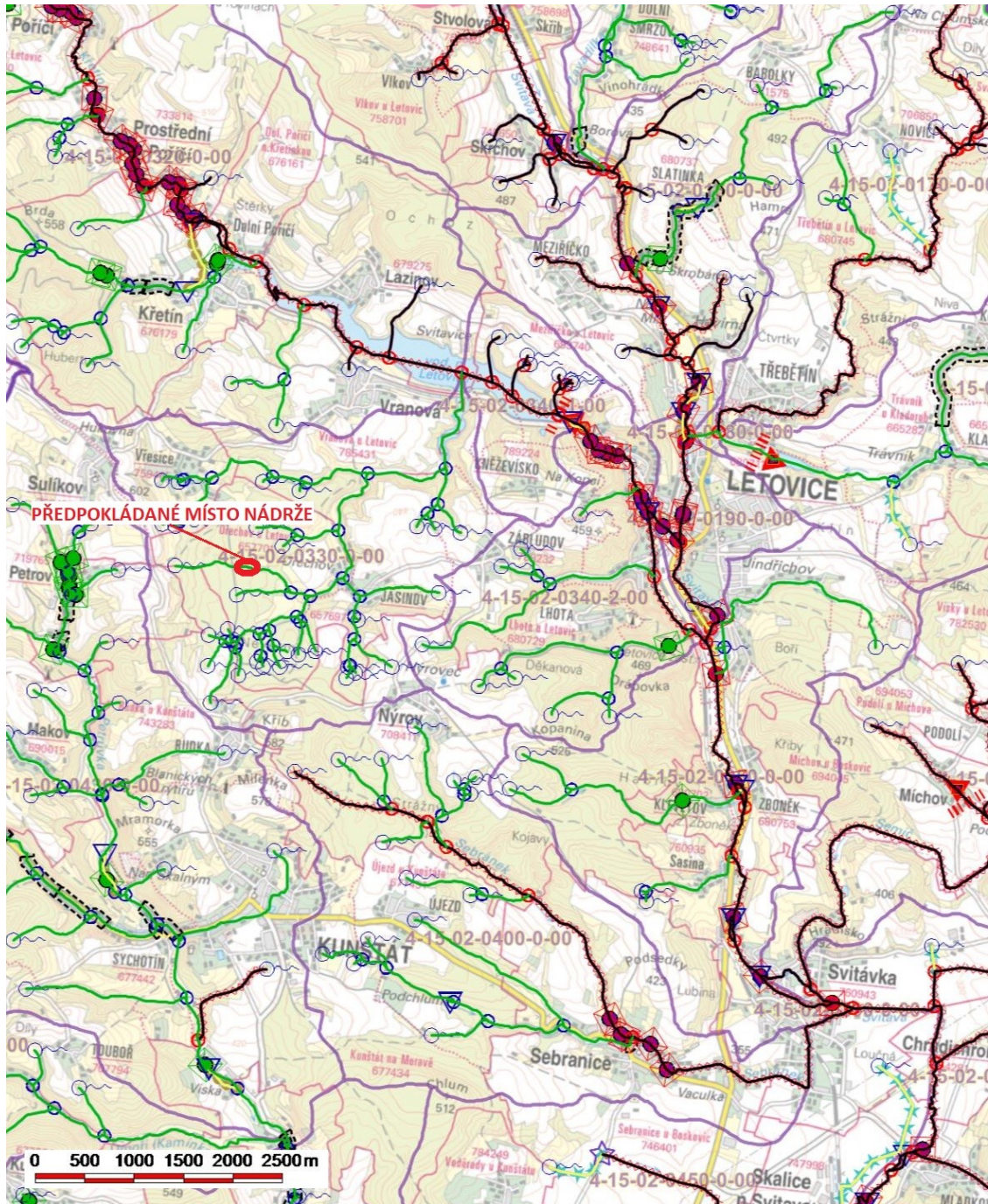


Zhotovitel:

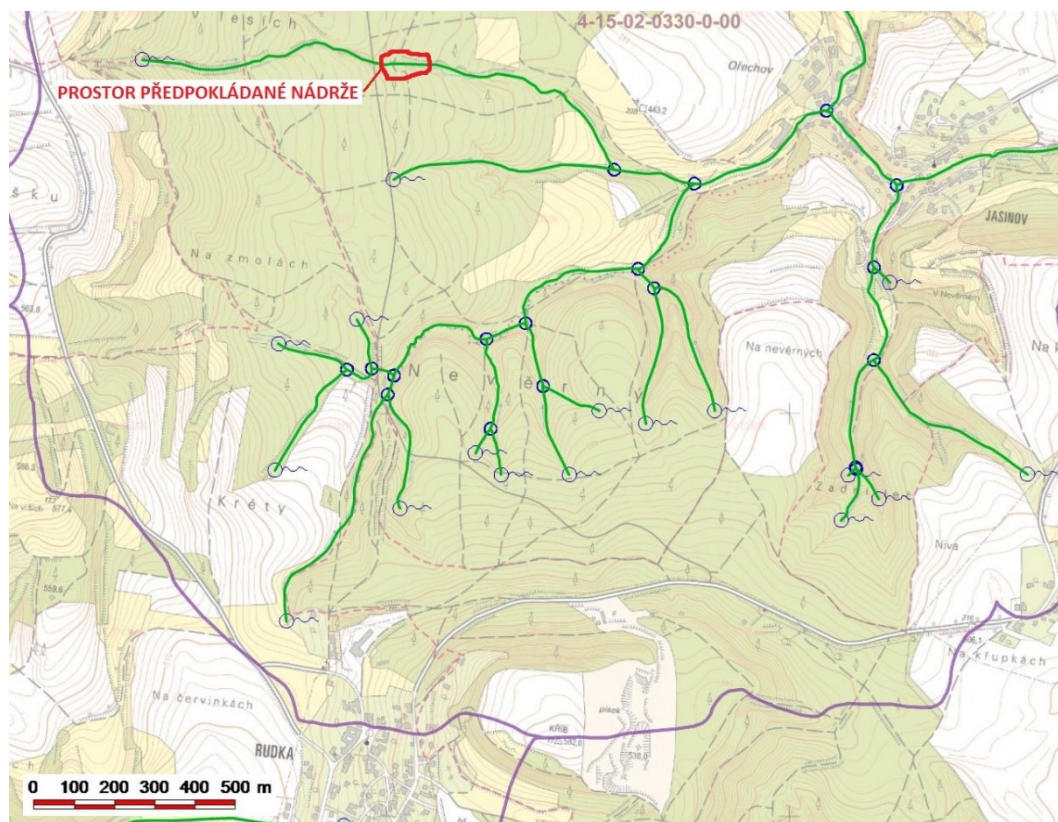
Dne:

## Přílohy:

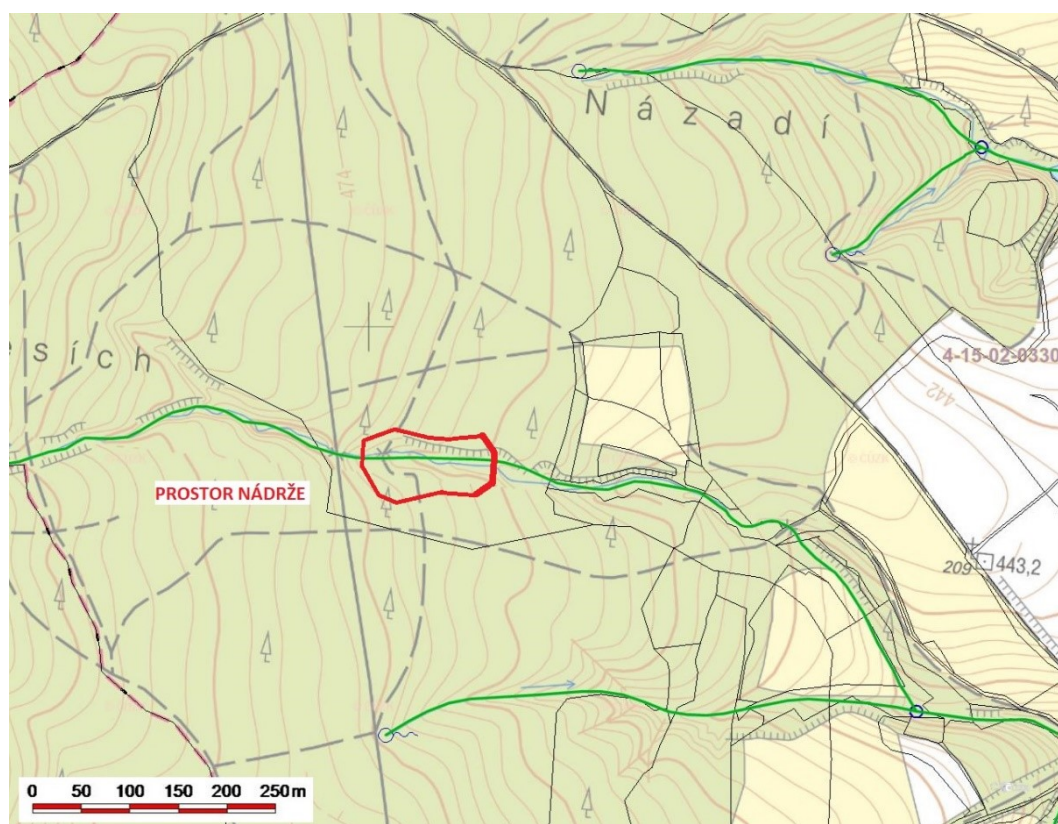
### Přehledná mapa



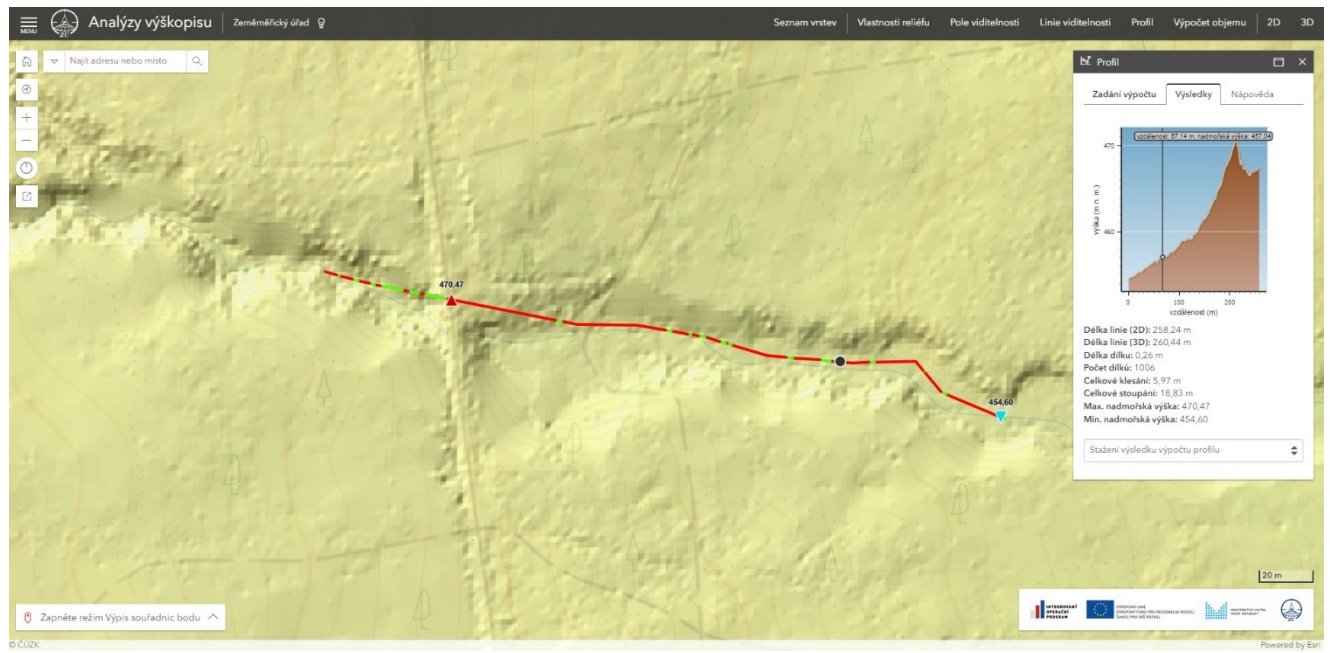
## Podrobná situace



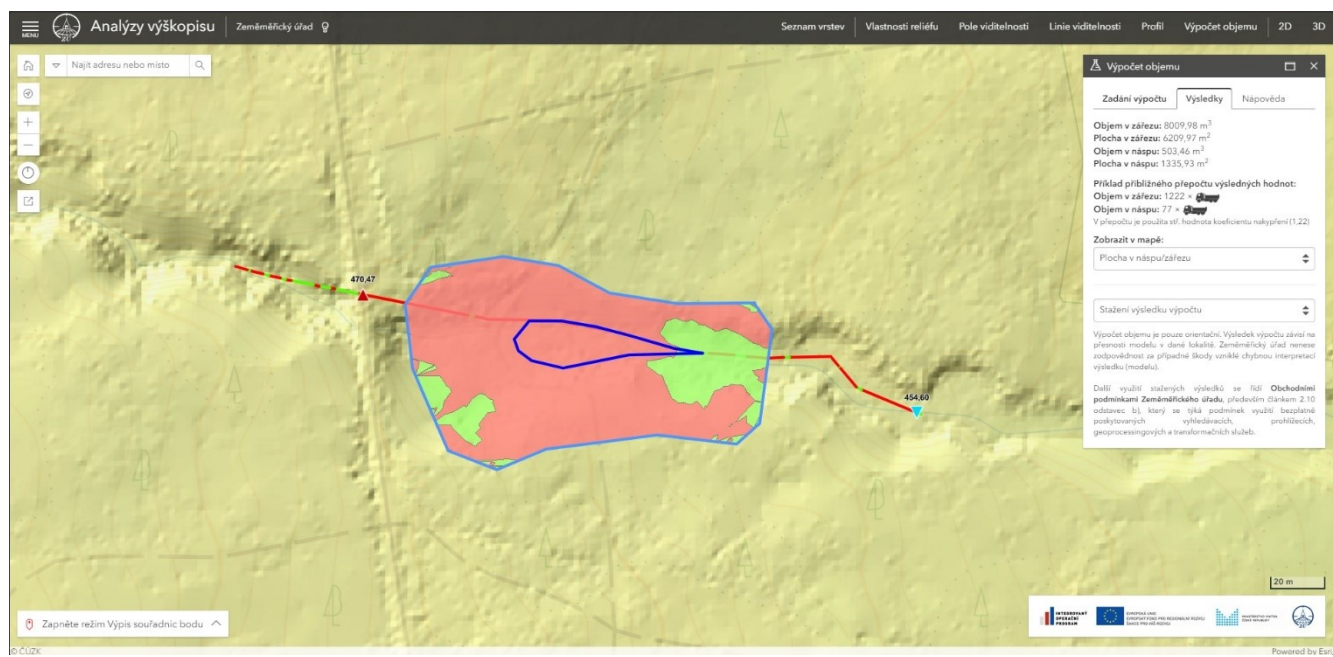
## Podrobná situace na podkladu KN



## Modelace podélného profilu nádrže



## Modelace prostoru zátopy



Fotodokumentace:

Pohled na prostor hráze z pravého závězu



Pohled na návodní svah hráze



Pohled do zátopy před hrází





Prostor zátopy na pravém břehu



Prostor zátopy na levém břehu



Prostor zátopy



Prostor zátopy u přítoku při pravém břehu



Prostor zátopy směrem od přítoku k hrázi




**PODKLAD PRO ZPRACOVÁNÍ NABÍDKOVÉ CENY DLE KALKULACE**

(náklady na projektové práce a AD dle uvedených podmínek)

**NÁZEV AKCE: VN Svobodné**

č.	výkonová fáze	Cena bez DPH(Kč)
1.	<b>Zabezpečení vstupních podkladů(VSP)</b>	
	zabezpečení výběru staveniště, obstarání vstupních údajů pro lokalizaci stavby, údaje ČHMÚ	8 000,00 Kč
	objasnění základních cílů s odběratelem - geodetické zaměření, zjištění mocností výkopků v jednotlivých profilech	18 000,00 Kč
	zabezpečení průzkumů popříp.rozborů potřebných pro vypracování dokumentace, IGP	32 000,00 Kč
	zpracování biologického průzkumu řešeného úseku a hodnocení navrženého zásahu,	15 000,00 Kč
	posudek TBD	7 000,00 Kč
	<b>1.Fáze celkem</b>	<b>80 000,00 Kč</b>
2.	<b>Zabezpečení projektové přípravy pro ohlášení stavby + IČ</b>	
	vypracování projektu pro vydání společného povolení v rozsahu dle vyhl. č. 499/2006 Sb.,v platném znění	80 000,00 Kč
	projednání dokumentace s dotčenými orgány a organizacemi v průběhu a závěru prací (inženýrská činnost)	20 000,00 Kč
	zpracování plánu BOZP	7 000,00 Kč
	<b>2.Fáze celkem</b>	<b>107 000,00 Kč</b>
3.	<b>Dopracování projektu pro provádění stavby (DPS) a (IČ)</b>	
	dopracování projektu pro provedení stavby (DPS) v rozsahu dle vyhl. č. 499/2006 Sb.,v platném znění včetně specifikace strojů a zařízení popis prací s výkazem výměr a kontrolní rozpočet	60 000,00 Kč
	<b>3.Fáze celkem</b>	<b>60 000,00 Kč</b>
<b>NABÍDKOVÁ CENA CELKEM FÁZÍ 1,2,3</b>		<b>247 000,00 Kč</b>
4.	<b>Práce spojené s prováděním stavby (AD) a (IČ PS)</b>	
	výkon občasného autorského dozoru dle požadavku objednatele, předpokládaná účast na stavbě - 5 x	2 500,00 Kč
	<b>4.Fáze celkem</b>	<b>12 500,00 Kč</b>

V: Brně

Zpracoval:   
razítko,podpis