

## Smlouva o odtahu a uložení vozidel

č. j. KRPJ-45290-23/ČJ-2024-1600VZ

---

### I. Smluvní strany

**Objednatel:**

**Česká republika – Krajské ředitelství policie kraje Vysočina**

se sídlem: Vrchlického 2627/46, 587 24 Jihlava

zastoupená: brig. gen. Mgr. Milošem Trojánkem, ředitelem krajského ředitelství

IČO: 72052147

DIČ: CZ72052147

bankovní spojení: ČNB, pobočka Brno

číslo účtu: 27033881/0710

kontaktní osoba:

kontakt:



(dále jen jako "objednatel") na straně jedné

a

**Dodavatel:**

**VEMAX auto s.r.o.**

se sídlem: Lavičky 178, 594 01 Lavičky

místo provozovny: Lavičky 178, 594 01 Lavičky

IČO: 28285735

DIČ: CZ28285735

zastoupená: Zdeňkem Veselým, jednatelem společnosti

bankovní spojení: ČSOB, a.s.

číslo účtu: 221019020/0300

kontaktní osoba:

telefon:

email:



zapsaná v OR vedeným Krajským soudem v Brně, oddíl C, vložka 58663

(dále jen jako „dodavatel“) na straně druhé

uzavírají v souladu s § 1746 odst. 2 zákona č. 89/2012, občanský zákoník, ve znění pozdějších předpisů, tuto smlouvu.

## II.

### **Předmět smlouvy**

1. Předmětem smlouvy je zajištění odtahu motorových vozidel **na teritoriu okresu Třebíč včetně dálnice D1 a okresu Žďár nad Sázavou včetně dálnice D1** pro účely dalšího šetření tj. jejich naložení, přeprava a složení (dále jen „odtah“), včetně případného uložení v samostatném oploceném, střeženém objektu či uzamčeném prostoru dodavatele, který vyhovuje všem hygienickým předpisům a právním předpisům o životním prostředí (dále jen „uložení“), a to v souladu s cenovou nabídkou dodavatele, která je přílohou a nedílnou součástí této smlouvy.
2. Pro účely této smlouvy se motorovými vozidly rozumí osobní a nákladní motorová vozidla, autobusy, motocykly, traktory a stavební stroje, případně jejich části (dále jen „vozidla“). Jedná se o všechny druhy vozidel, která mohou být provozována na pozemních komunikacích v souladu se zákonem č. 56/2001 Sb., o podmínkách provozu na pozemních komunikacích, ve znění pozdějších předpisů, a v souladu se zákonem č. 13/1997 Sb., o pozemních komunikacích ve znění pozdějších předpisů.

## III.

### **Práva a povinnosti smluvních stran**

1. Zahájit odtah vozidla nejpozději do 1 hodiny od výzvy k odtahu vozidla objednatelem s výjimkou případů, kdy dodavatel prodlení nemohl ovlivnit v důsledku nepředvídaných skutečností – vyšší moci, kterou nemohl předpokládat ani ovlivnit. Dodavatel bude odtah provádět na základě objednávek objednatele, které budou realizovány zejména telefonicky prostřednictvím policejního orgánu s vyrozuměním Integrovaného operačního střediska objednatele.
2. Odtahované vozidlo převzít na základě protokolu o převzetí vozidla a provést odtah vozidla do prostor určených objednatelem. O místě uložení vozidla k dalšímu šetření rozhodne objednatel. V případě uložení vozidel v prostorách dodavatele se vozidla budou ukládat na adrese: Lavičky 178, 594 01 Lavičky.
3. Dodavatel bude odtahy zajišťovat nepřetržitě 24 hodin denně, 7 dní v týdnu.
4. Dodavatel musí být náležitě technicky vybaven, aby byl schopen bezpečně odtah vozidla zajistit. Dodavatel bude plnění této smlouvy zajišťovat osobně, s maximální odbornou péčí, vlastním nákladem a na vlastní nebezpečí, a to i v případě, kdy by byl nucen pro objektivní překážky na jeho straně zajistit plnění závazku vyplývajícího z této smlouvy prostřednictvím třetí osoby.
5. Dodavatel je povinen zajistit, aby přístup k vozidlu měl pouze příslušný policejní orgán a s jeho písemným povolením další osoby.
6. Jakákoliv manipulace s vozidlem, případně škoda vzniklá na vozidle po jeho převzetí a uložení, musí být ohlášena příslušnému policejnímu orgánu. Dodavatel odpovídá za vzniklé škody na vozidlech od doby jejich převzetí až do doby předání vozidla objednateli. Za účelem náhrady škody je povinen uzavřít odpovídající pojištění.
7. Dodavatel odpovídá za to, že odtah a uložení bude vždy prováděno v souladu s platnými právními předpisy, zejména bezpečnostními, hygienickými a předpisy na ochranu životního prostředí.
8. Dodavatel se zavazuje umožnit objednateli uložení vozidla dopraveného do místa uložení technikou objednatele, ve výjimečných případech i třetí osobou.

- Předání a převzetí těchto vozidel bude probíhat v určených prostorech dodavatele a vždy bude sepsán protokol o převzetí vozidla.
9. Dodavatel umožní zřízení administrativně-pracovního místa pro činnost objednatele a internetové připojení v místě uložení vozidla.
  10. Dodavatel zašle „Odtahový list“ nebo obdobný dokument dokladující převoz vozidla na základě požadavku objednatele, a to do 4 pracovních dnů od realizovaného převodu na e-mail: [REDACTED], přičemž bez zaslání tohoto dokumentu nebude možné proplatit fakturu.
  11. Objednatel se zavazuje zaplatit za odtah a uložení cenu v souladu s cenovou nabídkou dodavatele, která je přílohou a nedílnou součástí smlouvy.

#### IV.

##### Cena

1. Cena za odtah a uložení je stanovena dohodou smluvních stran podle § 2 zákona č. 526/1990 Sb., o cenách, v platném znění, a v souladu s cenovou nabídkou dodavatele ze dne 6. 5. 2024. Dodavatel po celou dobu účinnosti této smlouvy garantuje objednateli neměnnost cen. Cenu je možné zvýšit či snížit jen v případě změny daňových předpisů.
2. Účastníkům smlouvy je známo, že celková cena za jednotlivé odtahy a uložení v rámci veřejné zakázky z názvem „**Zajištění odtahů a uložení vozidel na teritoriu KŘP kraje Vysočina**“, tedy za celé teritorium KŘP kraje Vysočina, nepřesáhne částku **1,815.000 Kč (slovy: Jeden milión osm set patnáct tisíc korun českých) včetně DPH**. V případě vyčerpání částky bude dodavatel písemně informován.
3. Celková cena se sjednává jako nejvýše přípustná a za celé teritorium KŘP kraje Vysočina.

#### V.

##### Platební podmínky

1. Smluvní strany se dohodly, že dodavatel vystaví fakturu za každý jednotlivý odtah vždy nejpozději do 5 pracovních dnů od provedení odtahu s uvedením km, stráveného času odtahu a specifikace vozidla. Za uložení vozidel bude fakturace probíhat měsíčně vždy k poslednímu dni příslušného kalendářního měsíce a na faktuře bude vždy uvedena SPZ popř. VIN k identifikaci vozidla.
2. Smluvní strany se dohodly na splatnosti faktur 30 dnů od doručení faktury objednateli. Faktura je uhrazená dnem připsání fakturované částky na účet dodavatele.
3. Faktura musí obsahovat náležitosti daňového dokladu dle § 28 odst. 2 zákona č. 235/2004 Sb., o dani z přidané hodnoty, ve znění pozdějších předpisů a § 435 zákona č. 89/2012 Sb., nový občanský zákoník. Přílohu faktury musí tvořit kopie potvrzeného Protokolu o předání vozidla. Na faktuře musí být uvedeno číslo této smlouvy.
4. Fakturu zasílejte buď:
  - **elektronicky** prostřednictvím datové schránky **x9nhptc** nebo
  - **e-mailem** na adresu: [REDACTED] a do předmětu e-mailu uveďte Faktura – Krajské ředitelství policie kraje Vysočina nebo
  - **v listinné podobě** na adresu: Krajské ředitelství policie kraje Vysočina, Odbor rozpočtu a účetnictví, Vrchlického 2627/46, 587 24 Jihlava.

## **VI.**

### **Podmínky odstoupení od smlouvy**

1. Od smlouvy lze odstoupit, pokud dojde k podstatnému porušení smluvních vztahů a pokud tento úmysl oznámí oprávněná strana druhé straně do 10 dnů od vzniku podstatného porušení povinností.
2. Podstatným porušením smlouvy se rozumí, jestliže strana porušující smlouvu věděla nebo mohla vědět, že druhá strana při takovém porušení nebude mít zájem na takovém plnění smlouvy.
3. Za podstatné porušení se považuje zejména:
  - a) opakované prodlení dodavatele s provedením odtahu a objednatel se přitom na tomto prodlení nijak nepodílel nebo nezajištění odtahu dodavatelem vůbec,
  - b) objednatel nesplní své finanční závazky vůči dodavateli a nebude schopen poskytnout takové záruky, že je splní v náhradním termínu,
  - c) dodavatel může také odstoupit od smlouvy, jestliže objednatel neposkytne nutné protiplnění a tím způsobí dodavateli neschopnost provést určitý úkon. Odstoupení je však přípustné teprve tehdy, když dodavatel dohodl s objednatelem písemně novou přiměřenou lhůtu ke splnění závazku a ta neúspěšně uplynula,
  - d) pokud se dodavatel stane nespolehlivým plátcem DPH dle zákona č. 235/2004 Sb., o dani z přidané hodnoty, ve znění pozdějších předpisů.

## **VII.**

### **Sankce**

1. V případě prodlení s odtahem nad 1 hodinu od výzvy zaplatí poskytovatel smluvní pokutu ve výši 3.000 Kč s výjimkou případů, kdy dodavatel prodlení nemohl ovlivnit v důsledku nepředvídatelných skutečností – vyšší moci, kterou nemohl ani předpokládat ani ovlivnit.
2. V případě neuhrazení faktury objednatelem v termínu uvedeném v čl. V. odst. 2. smlouvy, má dodavatel právo na z prodlení ve výši 0,05% oprávněně fakturované částky včetně DPH za každý i započatý den prodlení.
3. V případě prodlení dodavatele či v případě vadného plnění, které bude mít za následek způsobení škody, bude postupováno dle ustanovení § 2913 a následujících občanského zákoníku.
4. Škody způsobené dodavatelem při provádění odtahu na vlastnictví objednatele či třetích osob v místě odtahu či uložení, odstraní dodavatel na své náklady.

## **VIII.**

### **Doba trvání smlouvy**

1. Smlouva se uzavírá na dobu určitou do **14. 5. 2029**.
2. Obě strany mají právo smlouvu písemně vypovědět, a to s dvouměsíční výpovědní lhůtou. Běh výpovědní lhůty počne prvním dnem kalendářního měsíce následujícího po doručení výpovědi druhé smluvní straně.
3. Smlouva může skončit vyčerpáním částky uvedené v čl. IV. odst. 2. okamžitě kdykoliv.
4. Smlouva skončí uplynutím doby, na kterou byla sjednána bez ohledu na čerpání částky podle čl. IV. odst. 2.

## IX.

### Závěrečná ustanovení

1. Tato smlouva nabývá platnosti dnem podpisu smluvních stran a účinnosti dnem zveřejnění v registru smluv (<https://smlouvy.gov.cz>) v souladu se zákonem č. 340/2015 Sb., o registru smluv.
2. Změnu obsahu nebo doplnění této smlouvy lze provádět jen po souhlasu oprávněných zástupců smluvních stran písemnými dodatky, které budou tvořit nedílnou součást této smlouvy. Ve věcech výslovně smlouvou neupravených se postupuje podle příslušných obecně závazných právních předpisů.
3. Práva a povinnosti smluvních stran v této smlouvě výslovně neupravená se řídí příslušnými ustanoveními občanského zákoníku a předpisů souvisejících.
4. Smlouva je vyhotovena pouze v elektronické podobě.
5. Smluvní strany dále potvrzují, že tato smlouva byla uzavřena svobodně a vážně, že nebyla ujednána v tísní ani za jinak jednostranně nevýhodných podmínek.
6. Příloha: Krycí listy

Za odběratele:

Za dodavatele:

V Jihlavě dne dle data  
elektronického podpisu

V Lavičkách dne dle data  
elektronického podpisu



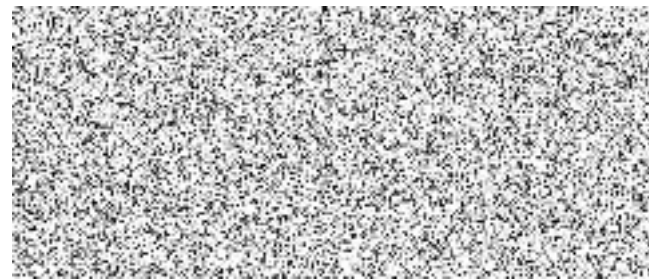
brig. gen. Mgr. Miloš Trojanek  
ředitel krajského ředitelství  
*podepsáno elektronicky*

Zdeněk Veselý  
jednatel společnosti  
*podepsáno elektronicky*

## Dílčí část D - Odtah a uložení vozidel - okres Třebíč vč. dálnice D1

		Požadovaný úkon	Cena za požadovaný úkon bez DPH v Kč	Výše DPH 21 % v Kč	Cena za požadovaný úkon vč. DPH v Kč
KATEGORIE A)	Vozidla do 3,5 t	Cena za odtah (přepravu) vozu sazba za 1 km do 3,5 t	Sazba za 1 km - prázdné auto	95	114,95
			Sazba za 1 km - naložené auto	95	114,95
		Cena za naložení a složení 1 vozu		550	665,5
		Cena za naložení a složení 1 vozu hydraulickou rukou		1000	1210
		Cena za čekání způsobené ze strany objednatele nad rámec 60 minut (do 60 minut čekání zdarma) - sazba za každou započatou čtvrhodinu		zdarma	zdarma
		<b>Cena celkem za výše uvedené úkony (přeprava + naložení a složení vozu + čekání)</b>		1740	2105,4
	Vozidla nad 3,5 t, včetně nadrozměrných dopravních prostředků	Cena za odtah (přepravu) vozu sazba za 1 km nad 3,5 t, včetně nadrozměrných dopravních prostředků	Sazba za 1 km - prázdné auto	120	145,2
			Sazba za 1 km - naložené auto	120	145,2
		Cena za naložení a složení 1 vozu		zdarma	zdarma
		Cena za naložení a složení 1 vozu hydraulickou rukou		zdarma	zdarma
		Cena za čekání způsobené ze strany objednatele nad rámec 60 minut (do 60 minut čekání zdarma) - sazba za každou započatou čtvrhodinu		zdarma	zdarma
		<b>Cena celkem za výše uvedené úkony (přeprava + naložení a složení vozu + čekání)</b>		240	290,4
	<b>CENA CELKEM ZA KATEGORII A)</b>			1980	2395,8
	KATEGORIE B)	Cena za uložení vozu do 3,5 t v areálu dodavatele - sazba za 1 místo (pro 1 vozidlo) - cena za každý den uložení		250	302,5
Cena za uložení vozu nad 3,5 t v areálu dodavatele - sazba za 1 místo (pro 1 vozidlo) - cena za každý den uložení			zdarma	zdarma	
Cena za uložení nadrozměrných dopravních prostředků v areálu dodavatele - sazba za 1 místo (pro 1 dopravní prostředek) - cena za každý den uložení			zdarma	zdarma	
<b>CENA CELKEM ZA KATEGORII B)</b>			250	302,5	
KATEGORIE C)	Poskytnutá sleva v % při uložení dopravních prostředků trvajících déle než 1 kalendářní měsíc		20%		

V případě, že by byly některé z výše uvedených činností prováděny zdarma – účastník tuto skutečnost uvede do příslušného řádku v tabulce.



## Dílčí část E - Odtah a uložení vozidel - okres Žďár nad Sázavou vč. dálnice D1

		Požadovaný úkon	Cena za požadovaný úkon bez DPH v Kč	Výše DPH 21 % v Kč	Cena za požadovaný úkon vč. DPH v Kč	
KATEGORIE A)	Vozidla do 3,5 t	Cena za odtah (přepravu) vozu sazba za 1 km do 3,5 t	Sazba za 1 km - prázdné auto	95	114,95	
			Sazba za 1 km - naložené auto	95	114,95	
		Cena za naložení a složení 1 vozu		550	665,5	
		Cena za naložení a složení 1 vozu hydraulickou rukou		1000	1210	
		Cena za čekání způsobené ze strany objednatele nad rámec 60 minut (do 60 minut čekání zdarma) - sazba za každou započatou čtvrhodinu		zdarma	zdarma	
		<b>Cena celkem za výše uvedené úkony (přeprava + naložení a složení vozu + čekání)</b>		1740	2105,4	
	Vozidla nad 3,5 t, včetně nadrozměrných dopravních prostředků	Cena za odtah (přepravu) vozu sazba za 1 km nad 3,5 t, včetně nadrozměrných dopravních prostředků	Sazba za 1 km - prázdné auto	120	145,2	
			Sazba za 1 km - naložené auto	120	145,2	
		Cena za naložení a složení 1 vozu		zdarma	zdarma	
		Cena za naložení a složení 1 vozu hydraulickou rukou		zdarma	zdarma	
		Cena za čekání způsobené ze strany objednatele nad rámec 60 minut (do 60 minut čekání zdarma) - sazba za každou započatou čtvrhodinu		zdarma	zdarma	
		<b>Cena celkem za výše uvedené úkony (přeprava + naložení a složení vozu + čekání)</b>		240	290,4	
	<b>CENA CELKEM ZA KATEGORII A)</b>			1980	415,8	2395,8
	KATEGORIE B)	Cena za uložení vozu do 3,5 t v areálu dodavatele - sazba za 1 místo (pro 1 vozidlo) - cena za každý den uložení		250	52,5	302,5
Cena za uložení vozu nad 3,5 t v areálu dodavatele - sazba za 1 místo (pro 1 vozidlo) - cena za každý den uložení			zdarma	zdarma	zdarma	
Cena za uložení nadrozměrných dopravních prostředků v areálu dodavatele - sazba za 1 místo (pro 1 dopravní prostředek) - cena za každý den uložení			zdarma	zdarma	zdarma	
<b>CENA CELKEM ZA KATEGORII B)</b>			250	52,5	302,5	
KATEGORIE C)	Poskytnutá sleva v % při uložení dopravních prostředků trvajících déle než 1 kalendářní měsíc		20			

V případě, že by byly některé z výše uvedených činností prováděny zdarma – účastník tuto skutečnost uvede do příslušného řádku v tabulce.

