

**Dodatek č. 3
ke smlouvě o výpůjčce ze dne 8. 3. 2002**

podle § 2193 a násl. zákona č. 89/2012 Sb., občanského zákoníku, ve znění pozdějších předpisů

Smluvní strany:

Město Litoměřice

Mírové náměstí 15/7, 412 01 Litoměřice

IČO: 00263958

zastoupené: 

(dále jen „půjčitel“)

a

Centrum pro zdravotně postižené děti a mládež – SRDÍČKO

právní forma: příspěvková organizace

sídlo: Revoluční 1845/30, 412 01 Litoměřice

IČO: 70854165

zastoupená: 

(dále jen „vypůjčitel“)

společně jako „smluvní strany“

uzavírají níže uvedeného dne, měsíce a roku Dodatek č. 3 ke smlouvě o výpůjčce
(dále jen „dodatek“) v tomto znění:


**Článek 1
Úvodní ustanovení**

1. Smluvní strany spolu uzavřely dne 8. 3. 2002 Smlouvu o bezplatné výpůjčce (dále jen „Smlouva“), ve znění Dodatku č. 1 ze dne 17. 4. 2018 a Dodatku č. 2 ze dne 4. 4. 2019, a nyní uzavírají tento Dodatek č. 3 ke Smlouvě, kterým se mění předmět výpůjčky.

**Článek 2
Změnová ustanovení**

1. Smluvní strany tímto dodatkem mění Článek I. Smlouvy, kdy předmětem výpůjčky je mimo jiné pozemek parc.č. 3736/14, jehož součástí je budova č.p.1845 v k.ú. Litoměřice a z tohoto předmětu výpůjčky se tímto dodatkem vyjímá plocha **448 m²** na střeše budovy č.p. 1845 pro umístění fotovoltaické elektrárny (FVE) ve vlastnictví společnosti ENLITOS a.s., se sídlem Mírové náměstí 15/7, 412 01 Litoměřice, IČO: 24840688 (dále jen „ENLITOS a.s.“). Jedná se o společnost vlastněnou zřizovatelem – městem Litoměřice, se kterou bude uzavřena smlouva o užívání této části střechy pro umístění FVE.

2. Zákres a snímek FVE na střeše budovy č.p. 1845 tvoří přílohu tohoto dodatku.

3. Společnost ENLITOS a.s. (a její zaměstnanci a dodavatelé) je oprávněna pro zajištění přístupu k FVE vstoupit do budovy č.p. 1845 po dohodě s vypůjčitelem, za účelem provozování FVE, její údržbě, opravám a potřebným revizím. Vypůjčitel je povinen v případě zjištěných závad, poškození či hrozícího nebezpečí škody na FVE uvědomit půjčitele i ENLITOS a.s. (IS DS: ). ENLITOS a.s. je oprávněna umístěnou FVE měnit jen pokud se tím rozsah plochy střechy nerozšiřuje, jinak je třeba uzavřít dodatek ke Smlouvě.

4. Ostatní ustanovení Smlouvy zůstávají tímto dodatkem nezměněna.

Článek 3 Odběr elektrické energie

Společnost ENLITOS a.s. umožní příspěvkovým organizacím zřízeným městem Litoměřice, a to zejména těm, které užívají budovy, na kterých byla instalována FVE, připojení na přívod elektrické energie z fotovoltaické elektrárny umístěné na střeše budovy a její odběr. Odběr elektrické energie včetně výše úhrady za takto spotřebovanou elektrickou energii a další podmínky bude řešen samostatnou smlouvou.

Článek 4 Závěrečná ustanovení

1. Smluvní strany shodně prohlašují, že tento dodatek je uzavírán po vzájemném projednání podle jejich pravé a svobodné vůle, určitě, vážně a srozumitelně, což potvrzují svým podpisem.
2. Tento dodatek je vyhotoven ve dvou stejnopisech s platností originálu, z nichž každá ze smluvních stran obdrží po jednom vyhotovení.
3. Město Litoměřice touto doložkou ve smyslu příslušných ustanovení zákona č. 128/2000 Sb., o obcích, v platném znění, potvrzuje, že tento dodatek byl uzavřen po splnění všech zákonných podmínek, jimiž uvedený zákon podmiňuje platnost tohoto právního jednání.

Rada města Litoměřice schválila uzavření tohoto dodatku usnesením č. 229/7/2024 ze dne 10. 4. 2024.

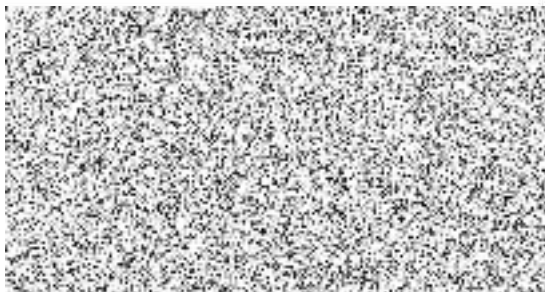
4. Smluvní strany jako povinné subjekty podle zákona č. 340/2015 Sb., o zvláštních podmínkách účinnosti některých smluv, uveřejňování těchto smluv a o registru smluv (zákon o registru smluv), touto doložkou potvrzují, že pro platnost a účinnost tohoto právního jednání splní povinnosti uložené uvedeným zákonem, tedy že tento dodatek zveřejní v Informačním systému Registru smluv (ISRS). Zveřejnění provede město Litoměřice.

5. Smluvní strany tímto vyslovují svůj souhlas se zveřejněním tohoto dodatku v ISRS na dobu neurčitou a uvádějí, že tento dodatek neobsahuje údaje, které se neuveřejňují.

6. Smluvní strany podpisem tohoto dodatku potvrzují, že ve smyslu § 1770 občanského zákoníku mezi sebou před uzavřením tohoto dodatku ujednaly dohodu, podle které je tento dodatek platně uzavřen dnem podpisu poslední ze smluvních stran.

7. Tento dodatek nabývá účinnosti dnem zveřejnění v ISRS.

V Litoměřicích dne 7.5.2024



V Litoměřicích dne 2.5.2024

