

# KUPNÍ SMLOUVA

uzavřená podle § 2079 a násl. zákona č. 89/2012 Sb., občanský zákoník, v platném znění, mezi

## Článek I Smluvní strany

1. **Kupující:** **Základní škola, Trutnov, Komenského 399**  
adresa sídla: Komenského 399, 541 01 Trutnov  
statutární zástupce: Mgr. Petr Horčíčka, ředitel  
IČ: 64201180  
DIČ: CZ 64201180  
bankovní spojení: Česká spořitelna a. s., pobočka Náchod  
číslo účtu: 257 340 33 59 / 0800
  
2. **Prodávající:** **Výtahy VROM s.r.o.**  
adresa sídla /místa podnikání: Nad Kaplí 179 ,Trutnov 54101  
zastoupený: Kesler Petr  
IČ: 10719831  
DIČ: CZ10719831  
bankovní spojení: KB Trutnov  
číslo účtu: 123-6388530207/0100  
obchodní rejstřík: C 47366 vedená u Krajského soudu v Hradci Králové

## Článek II Předmět smlouvy

- (1) Předmětem smlouvy je plnění veřejné zakázky malého rozsahu, tj. dodávka a montáž elektroinstalace výtahu ve sportovní hale a kompletní zakázka na schodišťovou plošinu. Součástí předmětu plnění je i doprava do místa plnění, a to v souladu a v rozsahu stanoveném touto zadávací dokumentací – dodávka zboží dle nabídky podané prodávajícím pro zakázku: „Rekonstrukce výtahu ve sportovní hale a schodišťové bariéry Základní školy, Trutnov, Komenského 399 – 2024, systémové číslo VZ: P24V00000045“. Specifikace zboží je uvedena v příloze č. 1.
- (2) Prodávající se zavazuje kupujícímu dodat zboží podle této smlouvy a podle případných dodatků této smlouvy, ve smluvených termínech, ve smluveném množství, jakosti, provedení a ceně, předat doklady, které se k tomuto zboží vztahují a umožnit kupujícímu nabytí vlastnické právo ke zboží. Součástí předmětu smlouvy je též doprava předmětu smlouvy na místo plnění smlouvy.
- (3) Prodávající se zavazuje uchovávat veškeré originály účetních dokladů a originály dalších dokumentů souvisejících s realizací zakázky minimálně do 31. 12. 2030 dle Zákona 563/1991Sb.
- (4) Prodávající na základě této smlouvy poskytuje kupujícímu oprávnění k výkonu práva duševního vlastnictví. Prodávající prohlašuje, že poskytnutím licence kupujícímu neporušuje práva duševního vlastnictví třetích osob a že nejsou osoby, které by mohly oprávněně uplatňovat své nároky z těchto práv vůči kupujícímu. V případě, že prodávající nedodrží toto ustanovení, zavazuje se uhradit veškeré nároky třetích osob z důvodu porušení práv duševního vlastnictví třetích osob a dále náhradu škody způsobenou tím kupujícímu.
- (5) Kupující se zavazuje zboží ve smluvených termínech převzít a zaplatit kupní cenu.

**Článek III**  
**Termíny, místo plnění a doprava**

- (1) Prodávající se zavazuje dodat a vyfakturovat zboží nejdéle do 1. prosince 2024.
- (2) Místem plnění pro dodávku zboží je Základní škola, Trutnov, Komenského 399, se sídlem Komenského 399, 541 01 Trutnov.
- (3) Dopravu zajistí prodávající vlastními dopravními prostředky. Cena za dopravu je zahrnuta v ceně dodávky zboží.

**Článek IV**  
**Kupní cena a platební podmínky**

- (1) Kupní cena za objednané zboží se sjednává dohodou stran ve výši:

cena celkem bez DPH	649000,- Kč
DPH ve výši 21 %	136290,- Kč
cena celkem včetně DPH	785290,- Kč.
- (2) Kupní cena zahrnuje veškeré náklady na splnění zakázky za celou dobu trvání smlouvy.
- (3) V kupní ceně je zahrnut i povinný poplatek za recyklaci zboží, které jí podléhá.
- (4) Cenu za zboží uhradí kupující prodávajícímu bezhotovostně převodem na bankovní účet uvedený v záhlaví této smlouvy.
- (5) Platba dohodnuté ceny za dodané zboží bude provedena na základě vystavené faktury splatné do 21 dnů po jejím doručení. Prodávající má nárok vystavit fakturu po ukončení dodávky zboží dle Článku III, odst. 1 ihned poté, co kupující provede kvalitativní přejímku zboží a potvrdí převzetí v předávacím protokolu. Kupující se zavazuje dodržovat lhůtu splatnosti. V případě prodlení kupujícího s placením po lhůtě splatnosti zaplatí zákonný úrok z prodlení.
- (6) Daňové doklady musí mít veškeré náležitosti daňového dokladu podle právních předpisů.
- (7) Kupující si vyhrazuje právo před uplynutím lhůty splatnosti vrátit daňový doklad, pokud neobsahuje požadované náležitosti nebo obsahuje nesprávné cenové údaje. Oprávněným vrácením daňového dokladu přestává běžet původní lhůta splatnosti. Opravený daňový doklad bude vystaven s novým termínem splatnosti
- (8) Kupující není v prodlení s hrazením kupní ceny do doby, než bude zboží dle této smlouvy kupujícímu řádně dodáno, tj bez vad a nedodělků.
- (9) Vlastnické právo k předmětu smlouvy přechází na kupujícího jeho předáním a převzetím na základě předávacího protokolu.

**Článek V**  
**Odpovědnost za vady, záruka**

- (1) Prodávající poskytuje na prodané zboží záruku v rozsahu 36 měsíců od předání předmětu zakázky.
- (2) Záruční doba počíná běžet od dne následujícího po dni převzetí zboží kupujícím, které je uveden o v předávacím protokolu podepsaném oběma stranami.
- (3) Kupující se zavazuje provést kvalitativní přejímku zboží v co nejkratší době po jeho dodání.
- (4) Vady v rámci záruční doby je povinen kupující písemně reklamovat neprodleně po zjištění závady. Způsob vyřízení reklamace bude dohodnut s prodávajícím.
- (5) Kupující je povinen užívat zboží takovým způsobem, jak je u zboží toho, kterého druhu obvyklé.

- (6) Prodávající je povinen zboží pro přepravu řádně zabezpečit. Cena obalu je zahrnuta v kupní ceně.

#### **Článek VI** **Sankční ustanovení**

- (1) Při nedodržení termínu plnění zaplatí prodávající smluvní pokutu ve výši 0,05 % z celkové ceny zboží bez DPH za každý započatý den prodlení
- (2) Při nedodržení termínu plnění záručních oprav zaplatí prodávající smluvní pokutu ve výši 1.000 Kč za každou vadu a každý započatý den prodlení.
- (3) Smluvní strany se dohodly tak, že v případě, že zboží nebude dodáno v termínech dle čl. III, odst. 1, je kupující oprávněn od této smlouvy odstoupit
- (4) Ujednáním o smluvní pokutě není dotčeno právo kupujícího na náhradu škody vzniklé v důsledku porušení povinností, jež jsou zajištěna smluvní pokutou.

#### **Článek VII** **Závěrečná ustanovení**

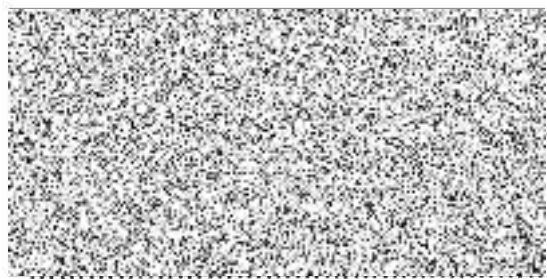
- (1) Veškeré změny a doplňky této smlouvy musí mít písemnou formu a podléhají oboustrannému odsouhlasení.
- (2) Tato smlouva je vyhotovena ve čtyřech stejnopisech s platností originálu po dvou výtiscích pro každou smluvní stranu.
- (3) Prodávající výslovně souhlasí s tím, aby tato smlouva byla vedena v kupujícího evidenci smluv, která bude přístupná podle zákona č. 106/1999 Sb., o svobodném přístupu k informacím, v platném a účinném znění, a která obsahuje údaje o smluvních stranách, předmětu smlouvy, číselné označení této smlouvy a datum jejího podpisu. Prodávající rovněž výslovně souhlasí s tím, aby tato smlouva byla uveřejněna kupujícím na jeho profilu zadavatele a v registru smluv dle zákona č. 340/2015 Sb., o zvláštních podmínkách účinnosti některých smluv, uveřejňování těchto smluv a o registru smluv (zákon o registru smluv). Prodávající v této souvislosti prohlašuje, že tato smlouva neobsahuje žádné obchodní tajemství. Tato smlouva nabývá platnosti dnem jejího podpisu oběma smluvními stranami a účinnosti nejdříve dnem jejího uveřejnění v registru smluv.
- (4) Prodávající je srozuměn a souhlasí s tím, aby subjekty oprávněné dle zákona č. 320/2001 Sb., o finanční kontrole ve veřejné správě a o změně některých zákonů (zákon o finanční kontrole), v platném a účinném znění, provedly finanční kontrolu závazkového vztahu vyplývajícího z této smlouvy s tím, že prodávající se podrobí této kontrole a bude působit jako osoba povinná ve smyslu ustanovení § 2 písm. e) uvedeného zákona.
- (5) Smluvní strany se zavazují, že osobní údaje poskytnuté v souvislosti s plněním této smlouvy, budou zpracovávat pouze v zákonném rozsahu a přijmou veškerá opatření k tomu, aby dodržely požadavky obecného nařízení (GDPR) tedy, že je neposkytnou někomu dalšímu, zabrání jejich neoprávněnému zpracování, ztrátě nebo výmazu.
- (6) Zástupci smluvních stran ve věcech plnění této smlouvy jsou:
  - a) na straně kupujícího: Mgr. Petr Horčíčka, tel. 603 18 15 82, e-mail: horcicka@zskomtu.cz
  - b) na straně prodávajícího: Kesler Petr telefon 606611709, e-mail: vytahy@vrom.cz
- (7) Oprávnění zástupci smluvních stran prohlašují, že si smlouvu přečetli a její text odpovídá pravé a svobodné vůli smluvních stran. Smluvní strany prohlašují, že souhlasí s celým obsahem smlouvy a zavazují se k plnění stanovených pravidel a dohodnutých podmínek. Na důkaz toho připojují své podpisy.
- (8) Smluvní vztahy neupravené v této smlouvě se řídí příslušnými ustanoveními Občanského zákoníku a souvisejícími právními předpisy.

V Trutnově, dne 21.5. 2024

V Trutnově, dne 21.5. 2024



Mgr. Petr Horčíčka, ředitel školy  
kupující



(Petr Kesler ,jednatel)  
prodávající

### **Příloha: Minimální technické parametry pro elektroinstalaci výtahu na sportovní hale**

- rozvaděč s mikroprocesorovým řídicím systémem a frekvenčním měničem v nové skříni, uzamykatelný hlavní vypínač s jištěním,
- venkovní přivolávače s Braillovými a reliéfními znaky na oválu v provedení antivandal v nerezovém nebo plastovém štítku s polohovou signalizací ve všech nástupních stanicích dle 398/2009 Sb.
- informační a akustické hlášení ve stanicích pro neslyšící dle 398/2009 Sb.
- osvětlení šachty, tlačítko STOP, zásuvka 230 V, nouzová signalizace a inspekční jízda do prohlubně
- snímače polohy na střechu kabiny a magnety na vodítka
- závěsný silový a signálový kabel
- ovladačová kombinace klece v nerezovém nebo plastovém table v provedení antivandal, mikroprocesorová tlačítka s Braillovými a reliéfními znaky na oválu s polohovou signalizací klece LCD displejem 7", tlačítkem otevření dveří a nouze, nouzovým osvětlením, signalizací přetížení, příjezdovým gongem a obousměrným dorozumívacím zařízením mezi klecí a stálou vyprošťovací službou (GSM bránou), hlasový modul dle 398/2009 Sb.
- skříňka revizní jízdy a koncový vypínač na střechu kabiny
- kompletní nové propojení osazených přístrojů v šachtě, strojovně I klecí.

Provedení dodávky technologie výtahu odpovídá normám ČSN EN 81-20 a ČSN EN 81-50.

### **Minimální technické parametry pro schodišťovou plošinu**

<b>typové označení:</b>	IPM 300-1 Logic	<b>počet stanic:</b>	2
<b>umístění:</b>	interiér	<b>počet ramen:</b>	1
<b>pozice:</b>	levá	<b>barva:</b>	RAL 7035
<b>vybavení:</b>	automatické sklápění	<b>typ dráhy:</b>	přímá
<b>ovládání:</b>	tlačítka uzamykatelná	<b>uchycení dráhy:</b>	do zdi
<b>rozměry podlahy:</b>	1000 x 800 mm	<b>napájecí napětí:</b>	230 V
<b>délka dráhy:</b>	cca 5 m	<b>nosnost:</b>	250 kg
<b>příkon:</b>	100 W (baterie plošiny)	<b>rychlost jízdy:</b>	0,06 – 0,12 m/s
<b>upřesnění:</b>			

- sklopná madla na obou stranách
- k plošině bude dodáno 2 ks dálkových ovladačů, které je možné připevnit na stěnu
- elektro přípojka (není součástí nabídky) z rozvaděče (lze zapojit i do standardní zásuvky)
- součástí nabídky není stavební příprava (základ, el. přípojka, schodiště apod.)

**Zásadní podmínkou pro nabízenou techniku je plná kompatibilita se stávajícím prostředím, a to v takovém rozsahu, aby byl zajištěn plně bezproblémový chod dodané techniky po připojení do stávající infrastruktury zadavatele.**

