

SMLOUVA O DÍLO č. C16180X

Smluvní strany

1. Objednatel:

2. základní škola J.A.Komenského Milevsko, J.A.Komenského 1023, okres Písek

zastoupená ředitelem Mgr. Michalem Divíškem

se sídlem: Milevsko, J.A.Komenského 1023, okres Písek, PSČ 39901

společnost je zapsaná v obchodním rejstříku, vedená Krajským soudem v Českých Budějovicích, Pr 564

IČ: 710 00 364

neplátce DPH

bankovní spojení: Česká spořitelna, a.s., pobočka Milevsko

číslo účtu: 0643206379/0800

datová schránka: 2yrmv7i

/dále jen „objednatel“/

osoba objednatele oprávněná jednat ve věcech smluvních a technických:

Mgr. Michal Divíšek, ředitel

telefon: 382 521 375, e-mail: skola@2zsmilevsko.cz

2. Zhotovitel:

Window Holding a.s.

se sídlem: Hlavní 456, 250 89 Lázně Toušeň

zastoupený: Karlem Pošvářem, manažerem pro veřejné zakázky

IČ: 28436024 DIČ: CZ28436024

společnost je zapsaná v obchodním rejstříku, vedená Městským soudem v Praze, vložka B oddíl 14506

bankovní spojení: Česká spořitelna a.s., číslo účtu: 6438302/0800

telefon: 724 501 252

e-mail: karel.posvar@windowholding.cz

/dále jen „zhotovitel“/

osoba zhotovitele oprávněná jednat ve věcech smluvních:

Karel Pošvář, manažer pro veřejné zakázky

telefon: 724 501 252 e-mail: karel.posvar@windowholding.cz

osoby zhotovitele oprávněné jednat ve věcech technických:

Stanislava Zápotocká, obchodní zástupce

telefon: 724023184 e-mail: Stanislava.zapotocka@windowholding.cz

na základě výsledku výběrového řízení veřejné zakázky malého rozsahu zadávané v souladu s § 6 a § 31 zákona č. 134/2016 Sb., o zadávání veřejných zakázek, mimo režim tohoto zákona, jehož předmětem bylo zadání veřejné zakázky s názvem „Rekonstrukce větrání školní jídelny 2. ZŠ v Milevsku“ (dále jen „výběrové řízení“)

uzavírají ve smyslu ustanovení § 2586 a násl. zákona č. 89/2012 Sb., občanský zákoník, ve znění pozdějších předpisů tuto smlouvu o dílo.

I. Předmět smlouvy

1. Předmětem této smlouvy je:

- a) závazek zhotovitele na svůj náklad a na své nebezpečí zhotovit dílo „Prosklené stěny v kuchyni 2.ZŠ J.A.Komenského Milevsko, v ul. J. A. Komenského 1023, Milevsko dle nabídky zhotovitele ze dne 20.6.2017 a výsledku e-aukce ze dne 20.6.2017, a
- b) závazek objednatele zaplatit zhotoviteli cenu díla,

a to vše v souladu s touto smlouvou.

Místem plnění:

2. základní škola J. A. Komenského, J. A. Komenského 1023, 399 01 Milevsko

- 2. Předmět plnění je vymezen rozsahem a členěním dle podmínek zadávací dokumentace, výkazem výměr a technickými normami. Součástí zakázky jsou všechny nezbytné práce a činnosti pro komplexní zajištění služeb v celém rozsahu zadání a v souladu s obecně platnými předpisy.
- 3. Dílo bude provedeno podle objednatelům předané a zhotovitelem převzaté dokumentace v požadované kvalitě, dle příslušných právních předpisů, příslušných právně závazných i doporučených českých a evropských technických norem (ČSN, EN) a řádné stavební praxe.
- 4. Zhotovitel prohlašuje, že se seznámil s rozsahem souvisejících a doprovodných činností, seznámil se s podmínkami plnění díla. Zhotovitel je povinen na své náklady bez změny ceny dokončit dílo tak, aby toto bylo funkční a sloužilo svému účelu. Zhotovitel není oprávněn využívat chyb, špatného porozumění nebo jakékoli odborné příčiny k odůvodnění žádosti o zvýšení ceny ve vztahu k ceně nabídnuté a sjednané v této smlouvě.

II. Změny díla

- 1. Veškeré vícepráce, změny, neprovedené práce, doplňky nebo rozšíření, které nebyly uvedeny v soupisu prací a dodávek, musí být vždy před jejich realizací včetně jejich ocenění dle jednotkové ceny sjednány na základě písemného dodatku k této smlouvě podepsaném oběma smluvními stranami. Pokud zhotovitel provede některé z těchto prací bez toho, aniž by došlo k uzavření písemného dodatku týkajícího se změn předmětu díla, má objednatel právo odmítnout jejich úhradu.

Pro ocenění případných víceprací musí být použity položky a jednotkové ceny z nabídky zhotovitele, u prací v nabídce neoceněných se použijí ceny v cenové úrovni odpovídající nabídce (tzn. Jednotková cena bude použita z platného ceníku stavebních prací RTS, ÚRS ponížena o příslušná procenta jako je rozdíl mezi nabídkovým rozpočtem zhotovitele a kontrolním rozpočtem zpracovaným projektantem (veškeré jednotkové ceny kontrolního rozpočtu jsou dle ceníku RTS, ÚRS)).

- 2. Ocenění změn díla bude provedeno dle jednotkových cen použitých pro návrh ceny díla a soupis bude předložen objednateli, resp. jeho zástupci ve věcech technických k odsouhlasení formou dodatku ke smlouvě.

III. Doba plnění

1. Zhotovitel se zavazuje provést dílo v termínech:
 - a) doba předání a převzetí staveniště do 14.8.2017 /podpis SOD a doručení zhotoviteli do 11.7.2017/
 - b) doba zahájení stavebních prací 14.8.2017
 - c) lhůta pro dokončení stavebních prací do 18.8.2017
 - d) lhůta pro předání a převzetí díla do 18.8.2017

 - e) počátek běhu záruční lhůty: dnem předání a převzetí díla

Dílo bude zahájeno protokolárním předáním a převzetím staveniště.

Dílo bude dokončeno jeho předáním a převzetím, o kterém se pořídí písemný protokol. Tento protokol, ve kterém objednatel výslovně prohlásí, že dílo přejímá, je nezbytnou podmínkou pro zaplacení sjednané ceny díla.

2. Přerušení prací pro překážky na straně zhotovitele a přerušení prací pro působení vyšší moci se zaznamenávají do stavebního deníku.
3. Objednatel je oprávněn provádění díla kdykoliv přerušit i bez udání důvodu. Pokud důvodem přerušení nebude porušení povinností zhotovitele dle této smlouvy, posune se termín dokončení díla o dobu takového přerušení.

IV. Cena díla

1. Za zhotovení díla v rozsahu podle čl. I. této smlouvy je dohodnuta smluvní cena

Cena díla celkem (včetně DPH)	187 711,00 Kč
--------------------------------------	----------------------

2. Cena díla je deklarována jako cena konečná a nejvýše přípustná a lze ji měnit pouze písemným, oboustranně odsouhlaseným, dodatkem k této smlouvě postupem dle článku II této smlouvy.

Pro vyloučení pochybností Strany tímto vylučují aplikaci ustanovení § 2610, § 2611, § 2620 odst. 2 a § 2622 Občanského zákoníku.

V. Fakturace a plnění

1. Objednatel zaplatí dohodnutou cenu v článku IV.1. na základě faktury vystavené zhotovitelem.

2. Právo vystavit fakturu vzniká převzetím díla objednatelem, tj. podpisem protokolu o převzetí díla objednatelem, respektive jeho pověřeným zástupcem, na základě soupisu provedených prací odsouhlaseného objednatelem.
Zhotovitel se zavazuje pro objednatele vystavit a doručit objednateli fakturu nejpozději do 15 dnů od převzetí díla objednatelem. Splatnost faktury je 21 kalendářních dnů od data doručení.
3. Objednatel nebude poskytovat zálohy.
4. Objednatel může fakturu vrátit v případě, kdy vykazuje formální nedostatky nebo nevzniklo právo na vystavení dokladu na příslušnou částku. V takovém případě není povinen hradit cenu díla.

VI. Provádění díla

1. O podstatných záležitostech v průběhu provádění díla vede zhotovitel stavební deník. Stavební deník musí být přístupný osobám pověřeným objednatelem kontrolou prováděných prací, osobám pověřeným k provádění technického dozoru, koordinátoru BOZP a dalším osobám oprávněným k nahlížení nebo zápisu do deníku ze smlouvy a to po celou dobu provádění díla.
2. Kromě zápisů podle VI.1. se do stavebního deníku zapisují také zápisy z předání místa plnění, zápisy o zahájení prací a dodávek, zápisy o zdržení prací, zápisy o případných technických změnách řešení, záměnách materiálů, zápisy o kontrolách apod.
3. Deník vede zhotovitel se dvěma oddělitelnými průpisy, jedním určeným pro osobu pověřenou objednatelem kontrolou provádění díla, druhým určeným pro zhotovitele za účelem archivace na dobu nejméně deseti let od převzetí a předání díla. Originál deníku předá zhotovitel objednateli spolu s ostatní dokumentací.
4. Smluvní strany se k jednotlivým zápisům ve stavebním deníku vyjadřují ve lhůtě do 3 pracovních dnů od seznámení se se zápisem druhou stranou.
5. K projednání podstatných skutečností plnění této smlouvy, celkového postupu prací a dodávek, dále také k projednání pro splnění zakázky potřebné spolupráce mezi zhotovitelem a objednatelem, se uskuteční pravidelné kontrolní dny. Kontrolní dny se uskuteční v termínech dohodnutých mezi objednatelem a zhotovitelem, zpravidla 1x týdně. Kontrolní den svolává technický dozor objednatele. Objednatel je oprávněn průběžně kontrolovat provádění díla ve smyslu § 2593 zákona č. 89/2012 Sb., občanského zákoníku. Technický dozor díla nesmí provádět zhotovitel ani osoba s ním propojená ve smyslu § 46d zákona č. 137/2006 Sb., o veřejných zakázkách. Zhotovitel je povinen informovat objednatele nejméně čtyřicet osm (48) hodin předem nebo v jiné dohodnuté lhůtě, o dokončení jakýchkoli prací před jejich zakrytím. Objednatel pak buď provede příslušnou kontrolu, měření nebo testy v době uvedené v oznámení zhotovitele nebo neprodleně oznámí zhotoviteli, že provedení kontroly či měření nevyžaduje. Zhotovitel předloží objednateli výsledky testů (pokud jsou požadovány nebo vyplývají z této smlouvy, projektové dokumentace, příslušných právních předpisů, příslušných právně závazných i doporučených českých a evropských technických norem (ČSN, EN) nebo řádné stavební praxe) a údaje týkající se kvality materiálů použitých při pracích, jež mají být zakryty. Pokud zhotovitel nepředloží objednateli příslušné oznámení, je povinen na žádost objednatele a na vlastní náklady odkrýt provedené a zakryté stavební práce a následně je uvést do původního stavu. Pokud objednatel neprovede kontrolu nebo měření technologických zařízení a materiálů, ani nepředloží oznámení, že takovou kontrolu nebo měření nevyžaduje, je zhotovitel oprávněn příslušné práce zakrýt.



V takovém případě se má za to, že příslušné kontroly a měření byly provedeny za přítomnosti objednatele. Pokud by objednatel později požádal o odkrytí příslušných prací, je zhotovitel povinen toto odkrytí provést. V případě, že nebude zjištěna žádná závada, provede zhotovitel odkrytí prací na náklady objednatele. V případě, že bude při tomto odkrytí zjištěna vada prací, ponese náklady na jejich odkrytí i odstranění vad prací zhotovitel.

6. Případné povolení k dočasnému užívání veřejných ploch obstará a případné poplatky za ně nese zhotovitel.
7. Zhotovitel se zavazuje, že při provádění díla bude dodržovat předpisy o bezpečnosti a ochraně zdraví při práci, hygienické a požární předpisy a bude provádět soustavnou kontrolu bezpečnosti práce. Za dodržování uvedených předpisů v místě provádění díla včetně veškerých činností souvisejících s prováděním díla nese odpovědnost zhotovitel. Zhotovitel odpovídá za to, že osoby vykonávající práce a činnosti související s prováděním díla jsou vybaveny ochrannými pracovními prostředky a potřebnými pomůckami podle druhu vykonávané práce a rizik s touto činností spojených.
8. Zhotovitel prohlašuje, že má uzavřenou platnou pojistnou smlouvu, jejímž předmětem je pojištění odpovědnosti za škodu způsobenou třetím osobám s minimální pojistnou částkou pojištění odpovědnosti za škodu 0,5 mil. Kč a tuto pojistnou smlouvu bude udržovat v platnosti po celou dobu platnosti této smlouvy o dílo. Kopii pojistné smlouvy předloží zhotovitel objednateli na jeho vyžádání ke kontrole kdykoli v průběhu provádění prací.
9. Zhotovitel odpovídá za čistotu a pořádek na staveništi. Zhotovitel zabezpečuje zařízení staveniště. Denně provádí dílčí úklid na staveništi. Zhotovitel odstraní na vlastní náklady odpady, které jsou výsledkem jeho činnosti.
10. Zhotovitel odpovídá za škody a ztráty, které vzniknou na díle, materiálech a pracích až do doby předání díla objednateli, a to i za všechny škody, které vzniknou v důsledku provádění prací třetím, na staveništi nezúčastněným osobám. Nebezpečí škod na zhotovovaném díle nese zhotovitel od převzetí staveniště až do doby převzetí díla Objednatelem. Vlastnické právo k dílu přechází na objednatele průběžně, jak je dílo zhotovováno. Materiály a technologická zařízení přecházejí do vlastnictví Objednatele okamžikem, kdy jsou do Díla zabudovány.
11. Zhotovitel odpovídá za bezpečnost a zdraví svých pracovníků. Zhotovitel se zavazuje na staveništi zajistit si vlastní dozor nad bezpečností práce a soustavnou kontrolu nad bezpečností práce při činnosti na pracovištích objednatele ve smyslu § 103 a násl. zákoníku práce.
12. Práce, které vykazují již v průběhu provádění nedostatky, musí zhotovitel nahradit pracemi bez závad. Pokud zhotovitel ve lhůtě stanovené objednatелеm vady neodstraní, má objednatel právo od této smlouvy odstoupit a poté nechat tyto vady odstranit na náklady zhotovitele třetí osobou.
13. Zhotovitel uvede po realizaci díla, nejpozději v den předání a převzetí, plochy dotčené prováděním prací do původního stavu. Zhotovitel je povinen odstranit zařízení staveniště a vyklidit staveniště nejpozději do 18.08.2017
14. Zhotovitel odevzdá objednateli nejpozději k termínu odevzdání a převzetí díla nezbytné doklady související s předmětem díla.
15. Objednatel předá zhotoviteli staveniště vyklizené tak, aby zhotovitel na něm mohl začít s pracemi v souladu s podmínkami smlouvy. Současně s odevzdáním staveniště odevzdá objednatel zhotoviteli i nezbytné doklady a povolení.

16. Zhotovitel je oprávněn písemně vyzvat objednatele k převzetí díla po jeho řádném dokončení. K převzetí díla dojde do 7 dnů od doručení výzvy, nedohodou-li se smluvní strany jinak. O předání a převzetí díla sepíší strany při převzetí díla protokol. Objednatel nemá povinnost převzít dílo, které vykazuje jakékoliv vady či nedodělky. Objednatel je oprávněn převzít dílo vykazující drobné vady a nedodělky, které nebrání řádnému užívání díla. V tom případě je zhotovitel povinen odstranit tyto vady a nedodělky v termínu uvedeném v protokolu o převzetí díla. Pro vyloučení pochybností, Objednatel není povinen převzít dílo vykazující vady a nedodělky bránící užívání díla. Smluvní strany tímto vylučují aplikaci ustanovení § 2605 (dokončení díla a důsledky převzetí díla bez výhrad), § 2606 (postupné předání), § 2608 a § 2628 (povinnost objednatele převzít dílo s drobnými vadami) zákona č. 89/2012 Sb., občanského zákoníku.

VII. Záruka na dílo

1. Zhotovitel poskytuje na dílo uvedené v čl. I. záruku v délce **60 měsíců**.
Záruční doba počíná běžet dnem předání a převzetí díla.
2. Po dobu záruční doby zhotovitel garantuje, že dílo bude mít předepsané vlastnosti, a dále že dílo a jakákoliv jeho součást budou plně funkční, použitelné a prosty jakýchkoliv vad během celé záruční doby s výjimkou vad způsobených objednatelem.
3. Oznámení vad musí být zasláno zhotoviteli písemně bez zbytečného odkladu po jejich zajištění. V oznámení vad musí být vada popsána. Pro určení dne oznámení vad zhotoviteli platí datum odeslání zprávy, jejíž přijetí musí být potvrzeno zhotovitelem.
4. O odstranění vady bude sepsán protokol, který podepíší obě smluvní strany. Protokol vystaví zhotovitel a musí v něm být uvedeno:
 - jméno zástupců smluvních stran
 - číslo smlouvy o dílo
 - datum uplatnění a číslo jednacích reklamace
 - popis a rozsah vady a způsob jejího odstranění
 - datum zahájení a odstranění vady
 - celková doba trvání vady od zjištění do odstranění
 - vyjádření, zda vada bránila řádnému užívání díla.
5. Zjištěné vady odstraňuje zhotovitel bezodkladně, vlastním nákladem a tak, aby dílo udržel v dobrém provozuschopném stavu. V případě prodlení zhotovitele s odstraněním vad, je objednatel oprávněn zajistit odstranění vad na náklad zhotovitele.
6. Zhotovitel na žádost objednatele odstraní reklamovanou závadu i v případě, že jím nebude uznána s tím, že prokáže-li reklamaci za neoprávněnou, uhradí objednatel náklady spojené s odstraněním vady včetně přiměřených nákladů zhotovitele na prokázání neoprávněnosti reklamace.
7. S odstraněním vad a reklamací bude započato okamžitě po zjištění závady a oznámení zhotoviteli, nejpozději do 5 dnů, nedohodnou-li se obě smluvní strany jinak.
8. V případě, že zhotovitel nepočne odstraňovat vady ani ve lhůtě 5 kalendářních dnů od doručení jejich písemného oznámení, je objednatel oprávněn zajistit odstranění vad na náklad zhotovitele.
9. Smluvní strany se dohodly, že za datum doručení písemného oznámení vad vůči nepřítomnému zhotoviteli se považuje u e-mailové zprávy 2 kalendářní den po datumu

odeslání, u oznámení odeslaných s využitím provozovatele poštovních služeb třetí pracovní den po datumu odeslání, u datové zprávy doručované do datové schránky datum přihlášení do datové schránky nebo 3 kalendářní den od dodání do datové schránky doručené fikcí.

Smluvní strany se dohodly, že oznámení vad, havárie bude zhotoviteli písemně oznámeno na adresu a kontakty uvedené v čl. 2 smlouvy o dílo.

VIII. Smluvní pokuty

1. Je-li zhotovitel v prodlení s řádným dokončením a předáním díla ve lhůtě uvedené v článku III. této smlouvy, resp. některé jeho části v některém ze sjednaných termínů včetně dílčích termínů uvedených v článku III. této smlouvy zhotovitel zaplatí objednateli smluvní pokutu ve výši **3.000 Kč** za každý i započatý den prodlení. V případě, že dílo nebude řádně dokončeno a předáno ani do 23.08.2017 bude od tohoto data smluvní pokuta ve výši **10 000 Kč** za každý i započatý den prodlení po tomto datu.
2. Je-li zhotovitel v prodlení s odstraněním vad a nedodělků uvedených v protokolu o převzetí díla ve stanovených termínech, zhotovitel zaplatí objednateli smluvní pokutu a ve výši **1 000 Kč** za každý i započatý den prodlení a vadu.
3. Je-li Zhotovitel v prodlení s nástupem k odstranění vad reklamovaných v záruční době nebo v prodlení s odstraněním vad ohlášených v záruční době, zhotovitel zaplatí objednateli smluvní pokutu ve výši **1 000 Kč** za každý i započatý den prodlení a vadu.
4. Je-li zhotovitel v prodlení s vyklizením staveniště, zhotovitel zaplatí objednateli smluvní pokutu ve výši **1 000 Kč** za každý i započatý den prodlení.
5. Smluvní pokuty jsou splatné do 30 kalendářních dnů od vyúčtování.
6. Uhrazení jakékoliv smluvní pokuty dle této smlouvy se nedotýká práva objednatele na náhradu škody v plné výši, která vznikne objednateli v důsledku porušení této smlouvy zhotovitelem.
7. Bude-li objednatel v prodlení s placením faktury vystavené zhotovitelem, je objednatel povinen zaplatit zhotoviteli smluvní pokutu ve výši 0,05% z dlužné částky za každý den prodlení.

IX. Ostatní ustanovení

1. Objednatel a zhotovitel se zavazují, že obchodní a technické informace, které jim byly svěřeny smluvním partnerem, nezpřístupní třetím osobám bez písemného souhlasu a nepoužijí tyto informace ani pro jiné účely, než pro plnění podmínek této smlouvy, a to i v období po předání a převzetí díla.
2. Zhotovitel bude při plnění předmětu této smlouvy postupovat s odbornou péčí. Zavazuje se dodržovat obecně závazné předpisy, technické normy a podmínky této smlouvy. Zhotovitel se bude řídit výchozími podklady objednatele, pokyny objednatele, resp. jeho zástupci pro věci technické, zápisy a dohodami oprávněných pracovníků smluvních stran a rozhodnutími a vyjádřeními kompetentních orgánů státní správy.



X. Odstoupení od smlouvy

1. Zhotovitel i objednatel mohou odstoupit od smlouvy v případech stanovených příslušnými ustanoveními zákona č. 89/2012 Sb., občanský zákoník.
2. Objednatel může odstoupit od smlouvy (z důvodu podstatného neplnění smluvních závazků zhotovitelem) zejména pokud:
 - zhotovitel provádí dílo v prokazatelně nižší než požadované kvalitě
 - zhotovitel používá při zhotovení díla materiály prokazatelně nižší než požadované kvality
 - zhotovitel je v podstatném prodlení se zhotovením díla ve smluvních termínechavšak teprve poté, kdy na neplnění smluvních závazků zhotovitele předem písemně upozornil a poskytl odpovídající lhůtu k nápravě.
3. Objednatel má právo odstoupit od smlouvy také v případě, že zhotovitel uvedl v nabídce informace nebo doklady, které neodpovídají skutečnosti a měly nebo mohly mít vliv na výsledek zadávacího řízení.
4. Nároky smluvních stran při odstoupení od smlouvy se řídí příslušnými ustanoveními zákona č. 89/2012 Sb., občanský zákoník.

XI. Závěrečná ustanovení

1. Otázky výslovně touto smlouvou neupravené se řídí právním řádem České republiky, zejména ustanoveními zákona č. 89/2012 Sb., občanský zákoník. Nedílnou součástí a přílohou této smlouvy je oceněný výkaz výměr z nabídky zhotovitele, který je upraven dle výsledku e-aukce a oboustranně odsouhlasený harmonogram prací.

Zhotovitel si je vědom, že je ve smyslu zákona č. 320/2001 Sb., o finanční kontrole ve veřejné správě, povinen spolupůsobit při výkonu finanční kontroly. Zhotovitel se ve spolupráci s objednatelem zavazuje poskytnout kontrolním orgánům jakékoliv dokumenty vztahující se k realizaci díla, podat informace a umožnit vstup do svého sídla a jakýchkoliv dalších prostor a na pozemky související s dílem nebo jeho realizací.

Veškeré změny a doplnění této smlouvy je možno provádět pouze písemnými dodatky, podepsanými oběma smluvními stranami.
2. Smluvní strany se dohodly, že obchodní zvyklosti nemají přednost před žádným ustanovením zákona, a to ani před ustanoveními zákona, jež nemají donucující účinky.

Zhotovitel není oprávněn postoupit, převést ani zastavit tuto smlouvu ani jakákoliv práva, povinnosti, dluhy, pohledávky nebo nároky vyplývající z této smlouvy bez předchozího písemného souhlasu objednatele.

Smluvní strany tímto vylučují pro použití § 1740 odst. 3 zákona č. 89/2012 Sb., občanského zákoníku, který stanoví, že smlouva je uzavřena i tehdy, kdy nedojde k úplné shodě projevů vůle smluvních stran. Strany tímto vylučují aplikaci ustanovení § 1751 odst. 2 zákona č. 89/2012 Sb., občanského zákoníku.

Smluvní strany se dohodly, že zhotovitel je povinen provádět dílo dle pokynů objednatele. Zhotovitel není oprávněn odstoupit od této smlouvy z důvodu nevhodného příkazu (pokynu) nebo s použitím zřejmě nevhodné věci ve smyslu ustanovení § 2595 zákona č. 89/2012 Sb., občanského zákoníku.

Smluvní strany vylučují aplikaci ustanovení § 2609 zákona č. 89/2012 Sb., občanského zákoníku týkajícího se svépomocného prodeje.

Zhotovitel podpisem této smlouvy na sebe přebírá nebezpečí změny okolností ve smyslu ustanovení § 1765 odst. 2 zákona č. 89/2012 Sb.

3. Tato smlouva je platná i pro případné právní nástupce smluvních stran.
4. Tato smlouva je vyhotovena ve třech vyhotoveních, z nichž objednatel obdrží dvě vyhotovení a zhotovitel jedno vyhotovení.
5. Účastníci prohlašují, že tato smlouva byla sepsána podle jejich pravé a svobodné vůle, nikoli v tísní nebo za jinak jednostranně nevýhodných podmínek. Smlouvu si přečetli, souhlasí bez výhrad s jejím obsahem a na důkaz toho připojují své podpisy.
6. V souladu se zákonem 340/2015 Sb., o registru smluv dojde k uveřejnění celého obsahu smlouvy včetně příloh. Smluvní strany se dohodly, že smlouvu uveřejní, prostřednictvím registru smluv dle zákona č. 340/2015 Sb., o registru smluv, objednatel.

Přílohy:

č. 1 Výkaz výměr z nabídky zhotovitele

č. 2 Harmonogram prací

V Milevsku dne 4. 7. 2017

Za objednatele: 2. základní škola J.A. Komenského Milevska,
J. A. Komenského 1023, okres Písek,
příspěvková organizace, (2)
399 01 Milevsko
IČ: 710 00 364



Mgr. Michal Divíšek
ředitel

V Lázních Toušeni dne 4.7.2017

Za zhotovitele:

-38- Window Holding a.s.
VEREJNÉ ZAKÁZKY
Hlavní 456, 250 89 Lázně Toušeni
IČ: 28436024, DIČ: CZ28436024

Window Holding a.s.
Karel Pošvár
Manažer pro veřejné zakázky

Cenová nabídka 226P7VA

Zpracoval : Pajma Ivona

Datum : 20.6.2017

Označení :

DODAVATEL:

**2 ZŠ Milevsko
Window Holding a.s.**

Hlavní 456
250 89 Lázně Toušeň
IČO: 28436024
DIČ: CZ28436024
Telefon: +420 234 001 111
Fax: +420 234 001 221
E-mail: info@vekra.cz

OBCHODNÍ ZÁSTUPCE:

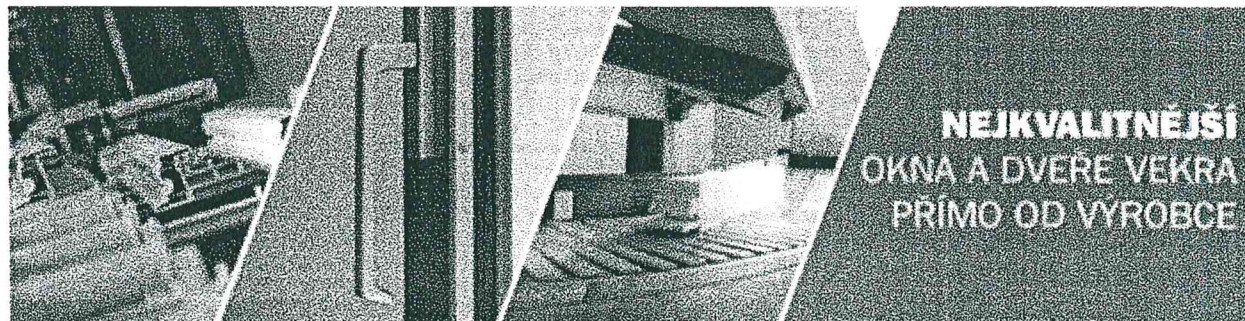
Stanislava Zápotocká
V Portyči 450
397 01 Písek
Mob.: 724 023 184
Tel.: 382 228 870
E-mail: Stanislava.Zapotocka@windowholding.cz

POPTÁVAJÍCÍ:

J.A. Komenského 1023
399 01 Milevsko
Mob.: 702 133 129
Tel.:
E-mail: divisek@seznam.cz
IČO:
DIČ:

ADRESA STAVBY:

Tel.:
Mob.:
E-mail:



Window Holding a.s

Tel.: +420 234 001 111 | Fax.: +420 234 001 221 | info@windowholding.cz | www.windowholding.cz
Zapsaná v obchodním rejstříku vedeném Městským soudem v Praze, oddíl B, vložka 14506. Držitel certifikátů: ISO 9001 a ISO 14001

Vážený zákazníku,

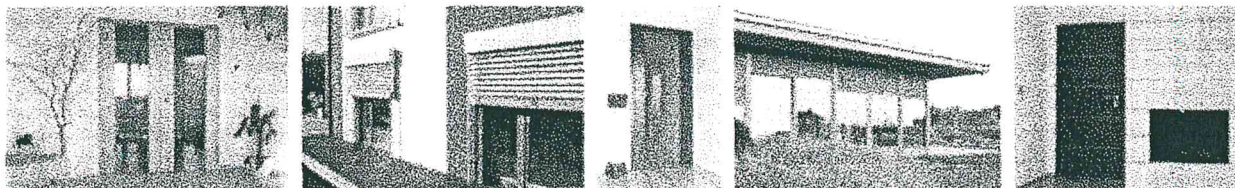
velmi si vážíme Vašeho zájmu o okna VEKRA. VEKRA OKNA je největší výrobce oken v ČR. Jako silný a stabilní výrobce oken ručíme svým zákazníkům za prvotřídní kvalitu oken, profesionální úroveň služeb a bezproblémový servis po celou dobu životnosti oken.

Pokud budete chtít získat více informací o našich výrobcích a zejména se přesvědčit o jejich kvalitě, jste srdečně zváni do naší vzorkovny nebo výrobních závodů. Odborný konzultant Vám představí celý sortiment naší nabídky a vybere vhodný výrobek, který určitě uspokojí Vaši potřebu a odpoví na Vaše dotazy, zapracuje požadované změny a vysvětlí technické parametry nabídky a případné realizace. Seznámí Vás s detaily, které mají vliv na cenu zakázky.

VEKRA - JISTOTA SPRÁVNÉ VOLBY

POŘÍDETE SI TAKÉ INTERIÉROVÉ DVEŘE A MODERNÍ STÍNÍCÍ TECHNIKU

Naším cílem je přispívat k Vašemu lepšímu každodennímu životu, proto jsme pro Vás připravili širokou nabídku modelů interiérových dveří a stínící techniky, která významně ovlivňuje komfort bydlení



INTERIÉROVÉ DVEŘE

- výběr z široké škály modelů
- možnost atypického řešení dle individuálních potřeb - prosklené stěny, posuvné dveře
- výroba z kvalitních a prověřených materiálů
- spolehlivá funkce a dlouhá životnost

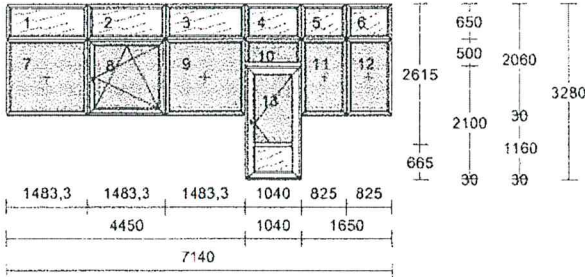
STÍNÍCÍ TECHNIKA

- moderní design pro komplexní zastínění
- venkovní a vnitřní stínění doladí vaše okna i bydlení do detailu
- přispívá k optimálnímu prostředí v interiéru
- máme řešení pro rodinný dům i byt

Všechny elementy (okna, dveře) jsou zobrazeny jen schematicky, uvedené rozměry jsou výrobní (vnější) rozměry oken. Prvky jsou zobrazeny z pohledu z interiéru, pro orientaci otevírání.

Pozice: 1

Množství: 1 ks



Profil: PRIMA
 Šířka: 7140 mm
 Výška: 3250 mm
 Barva: bílá
 Rám: rám vchodový standard
 Křídlo: 11 * bez křídla, křídlo standard, křídlo vchodové
 Spojka: 8 * Dilatační spoj 6mm nevyztužený, 3 * Spoj 2mm nevyztužený, Spoj 6mm s výzt., nos uvnitř
 Rozšíření: 3 * podklad.profil pod AL práh
 Příčka: sklodělicí příčka 90mm
 Výplň: 7 * Perizol 24mm bílý (Brüggmann), 7 * */16/ 4 Pl. Top N+, Ug1,1
 Sklo spec1: 7 ks Kúra (čirá) 4 mm
 Výplň tl.: 14 ks 24 mm
 Kování: **Pole + název otvorů:**
 1 pevně v rámu
 2 pevně v rámu
 3 pevně v rámu
 4 pevně v rámu
 5 pevně v rámu
 6 pevně v rámu
 7 pevně v rámu
 8 otevíravé sklopné pravé
 9 pevně v rámu
 10 pevně v rámu
 11 pevně v rámu
 12 pevně v rámu
 13 VD pravé dovnitř otv.
 Kotvení: na vruty - H+D+L+P
 Odvodnění: dopředu

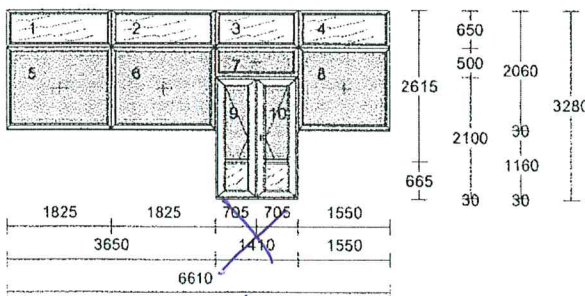
Jednotková cena: Cena celkem:
 99489,60 Kč 99489,60 Kč

Klika/klika LONDON bez krytí, bílá

- cyl.vložka.stavebni, 45/50 3kl

Pozice: 2

Množství: 1 ks



Profil: PRIMA
 Šířka: 6610 mm
 Výška: 3250 mm
 Barva: bílá
 Rám: rám vchodový standard
 Křídlo: 8 * bez křídla, 2 * křídlo vchodové
 Spojka: 3 * Dilatační spoj 6mm nevyztužený, 4 * Spoj 2mm nevyztužený, Spoj 6mm s výzt., nos uvnitř
 Rozšíření: 3 * podklad.profil pod AL práh
 Příčka: 2 ks: sklodělicí příčka 90mm
 Výplň: 6 * Perizol 24mm bílý (Brüggmann), 6 * */16/ 4 Pl. Top N+, Ug1,1
 Sklo spec1: 6 ks Kúra (čirá) 4 mm
 Výplň tl.: 12 ks 24 mm
 Kování: **Pole + název otvorů:**
 1 pevně v rámu
 2 pevně v rámu
 3 pevně v rámu
 4 pevně v rámu
 5 pevně v rámu

↕
 asymetricky
 usporadani!

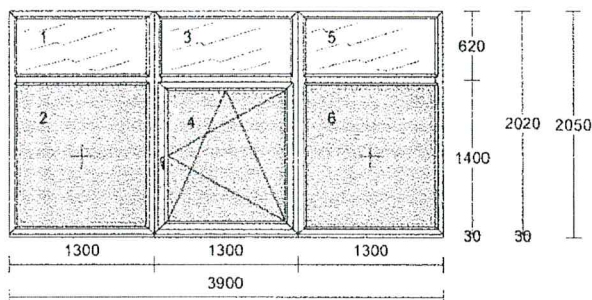
6	pevně v rámu	<u>Jednotková cena:</u> 101456,08 Kč	<u>Cena celkem:</u> 101456,08 Kč
7	pevně v rámu		
8	pevně v rámu		
9	VD levé štlup dovnitř otv.		
10	VD pravé hlavní dovnitř otv.		
Kotvení:	na vruty - H+D+L+P		
Odvodnění:	dopředu		

Klika/klika LONDON bez krytí, bílá

- cyl.vložka.stavebni, 45/50 3kl

Pozice: 3a

Množství: 1 ks



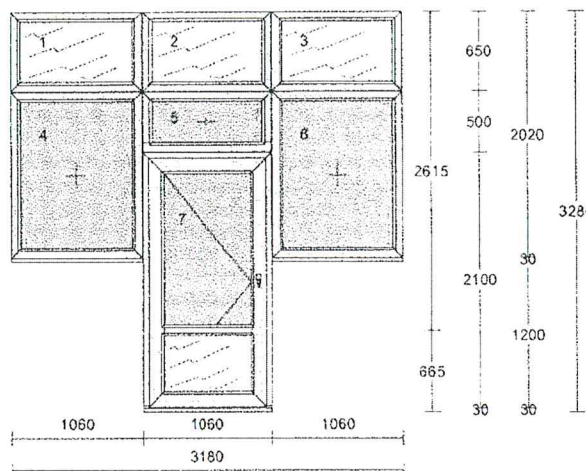
Profil:	PRAKTIK
Šířka:	3900 mm
Výška:	2020 mm
Barva:	bílá
Rám:	rám standard
Křídlo:	5 * bez křídla, křídlo standard
Poutec:	3 * sloupek/příčka 102mm
Spojka:	2 * Spoj 2mm nevyztužený
Rozšíření:	podklad 8069 uni pro PVC tep. izol. 27,5/50mm
Výplň:	3 * Perizol 24mm bílý (Brüggmann), 3 * */16/ 4 Pl. Top N+, Ug1,1
Sklo spec1:	3 ks Kůra (čirá) 4 mm
Výplň tl.:	6 ks 24 mm
Kování:	Pole + název otvírky:
	1 pevně v rámu
	2 pevně v rámu
	3 pevně v rámu
	4 otevíravé sklopné pravé
	5 pevně v rámu
	6 pevně v rámu
Kotvení:	na vruty - H+D+L+P
Odvodnění:	dopředu

Jednotková cena: **33411,43 Kč** Cena celkem: **33411,43 Kč**

Rohový spoj 90°, svisle, bílý
- pro 73mm systém Prima, Praktik
Délka: 2050 mm

Pozice: 3b

Množství: 1 ks



Profil: PRIMA
 Šířka: 3180 mm
 Výška: 3250 mm
 Barva: bílá
 Rám: rám vchodový standard
 Křídlo: 6 * bez křídla,
 křídlo vchodové
 Spojka: 2 * Dilatační spoj 6mm nevyztužený,
 3 * Spoj 2mm nevyztužený,
 Spoj 6mm s výzt., nos uvnitř
 Rozšíření: 3 * podklad.profil pod AL práh
 sklodělicí příčka 90mm
 Příčka: 4 * Perizol 24mm bílý (Brüggmann),
 4 * */16/ 4 Pl. Top N+, Ug1,1
 Výplň: 4 ks Kúra (čirá) 4 mm
 8 ks 24 mm
 Sklo spec1:
 Výplň tl.:
 Kování: **Pole + název otvírky:**
 1 pevně v rámu
 2 pevně v rámu
 3 pevně v rámu
 4 pevně v rámu
 5 pevně v rámu
 6 pevně v rámu
 7 VD levé dovnitř otv.
 Kotvení: na vruty - H+D+L+P
 Odvodnění: dopředu

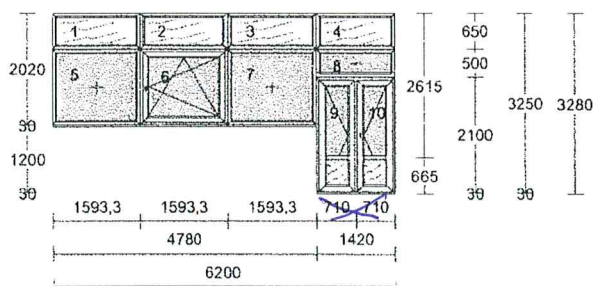
Jednotková cena: Cena celkem:
 57518,28 Kč 57518,28 Kč

Klika/klika LONDON bez krytí, bílá

- cyl.vložka.stavební, 45/50 3kl

Pozice: 4

Množství: 1 ks



Profil: PRIMA
 Šířka: 6200 mm
 Výška: 3250 mm
 Barva: bílá
 Rám: rám vchodový standard
 Křídlo: 7 * bez křídla,
 křídlo široké,
 Spojka: 2 * křídlo vchodové
 3 * Dilatační spoj 6mm nevyztužený,
 4 * Spoj 2mm nevyztužený,
 Spoj 6mm s výzt., nos uvnitř
 Rozšíření: 2 * podklad.profil pod AL práh
 sklodělicí příčka 90mm
 Příčka: 2 ks: sklodělicí příčka 90mm
 Výplň: 6 * Perizol 24mm bílý (Brüggmann),
 6 * */16/ 4 Pl. Top N+, Ug1,1
 Sklo spec1:
 Výplň tl.:
 Kování: **Pole + název otvírky:**
 1 pevně v rámu
 2 pevně v rámu
 3 pevně v rámu
 4 pevně v rámu
 5 pevně v rámu
 6 otevíravé sklopné pravé
 7 pevně v rámu
 8 pevně v rámu
 9 VD levé štulp dovnitř otv.
 10 VD pravé hlavní dovnitř otv.
 Kotvení: na vruty - H+D+L+P
 Odvodnění: dopředu

↓
 asymetrické
 uspořádání

Jednotková cena: Cena celkem:

102433,31 Kč 102433,31 Kč

Klika/klika LONDON bez krytí, bílá
- cyl.vložka.stavební, 45/50 3kl

394304,00 Kč

Pozice: 5

Množství:
142,714 m

Info - počet obvodových metrů

Cena za kus: Cena celkem:
0,00 Kč 0,00 Kč

Pozice: 6

Množství:
142,714 m

Cena montáže, obvod 100 - 150 bm

(1 ks *142,714 m * 120,00 Kč = 17126,00 Kč)

Cena za kus: Cena celkem:
17126,00 Kč 17126,00 Kč

KOMENTAR OBCHODNIKA a PLATEBNI PODMINKY:

Suma položek	411430,00 Kč
sleva	-256297,00 Kč
Částka bez DPH	155 133,00 Kč
DPH 21%	32 578,00 Kč
Částka celkem	187 711,00 Kč
	=====