

LESY ČESKÉ REPUBLIKY, s.p.
Správa toků–oblast povodí Moravy
Zadávací list projekčních prací – projektové dokumentace,

Název akce: Žopka ř.km 1,800 – 1,860

Stupeň projektové dokumentace:

PD pro vydání SP a pro provádění stavby

Místo: Žopy

ORP: Holešov

Kraj: Zlínský

Katastrální území: Žopy

Název toku: Žopka

ČHP.: 4-12-02-1260

IDVT: 10191507

Druh prací: oprava příčného a podélného opevnění

Charakter akce: neinvestiční

Vymezení úseku, v němž budou prováděny práce, jež jsou předmětem PD, a jeho délka:

od ř. km 1,800 do ř. km 1,860, tj. 60 m

Popis stávajícího stavu:

Vodní tok Žopka je levostranným přítokem vodního toku Rusavy o celkové délce 4,47 km. Tento vodní tok protéká celým intravilánem obce Žopy. Na tomto toku proběhlo několik fází úprav koryta vodního toku. V současné době je koryto v celém intravilánu opevněno tvrdou úpravou, která se skládá z dlažeb LK na MC jako opevnění břehů a dlažby na sucho ve dně, doplněné soustavou stupňů o výšce 0,5 metru. Nad intravilánem se nachází soustava přehrážek.

Na základě nařízení věcně a místně příslušného vodoprávního úřadu byla správci toku uložena oprava kamenného stupně v cca ř.km 1,840.

Jedná se o stupeň v ř. km 1,84 umístěný v technicky upraveném korytě, jehož břehy jsou opevněné kamennou dlažbou z LK na CM šířka dna 1-1,5 m, hloubka koryta 1 m, sklon břehů 1:1,5 – 1:2. Stupeň je zděný z LK. Výška stupně je 0,5 metru, šířka přelivné hrany 1,5 metru. Sklony křídel 1:1,5. Hloubka vývaru cca 0,5 metru. Délka vývaru je 5 metrů a je zakončen pasem z LK.

Po průchodu velkých vod došlo k poškození přelivné hrany stupně. Tímto došlo k poškození celého tělesa včetně levobřežního (konkávního) křídla. Snížení nivelety přelivné hrany způsobilo dnovou erozi na cca 20 metrech nad stupněm. Dále je výrazně zhoršený stav dlažeb po proudu.

Popis návrhu a požadavků investora:

Předpokládáme, že bude nutné realizovat nový stupeň jako monolitický železobetonový objekt.

Kromě opravy stupně bude provedeno doplnění dna nad stupněm lomovým kamenem odpovídající hmotnostní kategorie. Dále předpokládáme přespárování a případnou opravu dlažeb nad a pod stupněm v rozsahu cca 60 metrů po proudu a 20 proti měřeno od stupně.

V současném stavu KN není stupeň zcela na pozemku se správou pro LČR, s.p. toto by však mělo být na pravém břehu ošetřeno proběhlou (dosud nezveřejněnou) obnovou katastrálního operátu v intravilánu obce. Pro aktuální údaje je nutné kontaktovat místní pracoviště Katastru nemovitostí v Holešově.

Předpokládaný náklad na realizaci stavebních prací: 1000 tis. Kč bez DPH

Postup (fáze) zpracování PD: zajištění podkladů pro návrh technického řešení (zaměření, data ČHMÚ, hydrotechnické výpočty), návrh technického řešení (včetně přesného – maximálního rozsahu záborů pozemků), projednání návrhu s vlastníky dotčených pozemků a staveb a zajištění vyjádření vlastníků.

V případě neuzavření všech potřebných smluv – zajištění pouze nesouhlasných vyjádření rozhodne objednatel o dalším postupu – např. ukončení provádění díla po předání dokumentace pro vydání rozhodnutí o umístění stavby.

V případě neuzavření všech potřebných smluv rozhodne objednatel o dalším postupu – např. ukončení provádění díla – nezpracování dalších fází PD.

- zpracování dokumentace pro vydání SP a pro provádění stavby, zajištění SP.

Koncept projektu bude projednán na výrobním výboru svolaném projektantem do: 1 měsíce od podpisu SoD

Případné návrhy změn (vyplývající z výsledků projednávání návrhu technického řešení) objednatel schváleného konceptu budou zhotovitelem znovu předloženy k projednání do DK objednatel.

PD pro stavební povolení a provádění stavby bude vyhotoven v šesti samostatných paré a v jednom vyhotovení v elektronické (digitální) podobě.

PD bude rozšířena o požadavky investora

Požadované podklady:

- geodetické práce, *výškopis bal po vyrovnání, polohopis v souřadnicovém systému JTSK*, vyhotovené geodetické podklady pro projektovou činnost budou předány objednateli v elektronické podobě (formáty dxf, dgn), včetně zřízení a zaměření všech bodů, které byly použity pro účely projektování a mohou být využity při vytyčovacích, kontrolních a dokumentačních činnostech,
- základní rozbor (*sedimentů/zemin – výkopků*). Zajištění odběru a rozboru dle příslušných norem a platné legislativy. Součástí bude rovněž komentář k vyhodnocení testovaného vzorku a možnostech nakládání vyplývajících z výsledků rozborů, dále posouzení, zda se jedná o odpad či nikoli, případné zatřídění odpadu dle katalogu odpadů a zajištění (vyhotovení) základního popisu odpadu v souladu se zákonem č. 541/2020 Sb. o odpadech. V případě, že budou překročeny limitní hodnoty testovaných vzorků v základním rozboru, bude dohodnut další postup s možností zadání dodatečných rozborů na náklady objednatel (množství odebraného vzorku musí umožnit případný dodatečný rozbor, včetně nezbytně nutné doby pro archivaci). Rozbory:

Pro sedimenty

- *rozbor sedimentů dle vyhlášky č. 273/2021 Sb. - pro využívání k zasypávání dle tabulky č. 5.4 Nejvýše přípustné koncentrace škodlivin v sušině sedimentu a tabulky č. 5.3 Limitní hodnoty ekotoxikologických testů, sloupec II,*

Pro zeminy (výkopky)

- *rozbor zemin dle vyhlášky č. 273/2021 Sb. - pro využívání k zasypávání dle tabulky č. 5.1 Nejvýše přípustné koncentrace škodlivin v sušině odpadů a tabulky č. 5.3 Limitní hodnoty ekotoxikologických testů, sloupec II,*

Části PD – upřesnění požadavků (PD bude obsahově členěná dle příslušné vyhlášky):

- technická zpráva, doplněná o technické specifikace,
- průvodní zpráva, včetně uvedení seznamu dotčených vlastníků pozemků a staveb, seznam stavbou dotčených pozemků s uvedením jejich záborů a formy dotčení (trvalých i dočasných),
- fotodokumentace,

- přehledná mapa povodí 1 : 50 000 s vyznačením povodí,
- přehledná mapa 1 : 10 000 s vyznačením úseků – objektů,
- situace,
- podélný profil,
- příčné profily – každý profil bude obsahovat tabulku, ve které budou uvedeny údaje vztahující se k navrhovaným opatřením např. plochy výkopů, plochy násypů, délky svahování, označení břehů atd.
- vzorové příčné profily – pro každý konkrétní druh navrhovaného opatření či konstrukce. Vzorový příčný profil bude vždy obsahovat podrobné popisy, kóty a detaily, které z důvodu přehlednosti nebudou obsaženy v příčných profilech
- výkresy objektů,
- prováděcí výkresy podrobností – detailů konstrukcí
- prováděcí výkresy pomocných a dočasných konstrukcí
- zajištění pevných výškových bodů, včetně jejich fotodokumentace a podrobného popisu,
- katastrální snímky – pokud nebude zapsána obnova katastrálního operátu, bude vhodné pokusit se získat alespoň tuto konkrétní část (lokalitu) z místně příslušného katastrálního pracoviště (Holešov),
- situace s vlastnickými vztahy – situace (návrh) vložená do aktuálních podkladů vyžádaných u příslušného KÚ (podklady KÚ budou platné ke dni odevzdání PD), podklady musí být v maximální dostupné kvalitě. V případě, že dojde v průběhu zpracování PD ke změnám v podkladech poskytovaných KÚ, musí být na tuto skutečnost objednatel upozorněn a dále bude dohodnut další postup,
- zásady organizace výstavby, včetně situace se zákresem staveniště, zařízení staveniště přístupů, skládek, mezideponií, odvodnění, převádění vody apod.,
- technické charakteristiky, popisy a podmínky provádění stavebních prací, technologické postupy s odkazy na příslušné předpisy a normy,
- podrobná specifikace navrhovaných materiálů a konstrukcí včetně stanovení minimálních kvalitativních požadavků,
- zpracování specifických požadavků vyplývajících z dotačních titulů,
- seznam pobřežníků, výpisy dotčených parcel a jejich vlastníků (případně i jejich uživatelů) s uvedením záborů pozemků a způsobu dotčení (využití) – dočasný i trvalý zábor,
- výkaz výměr (u jednotlivých položek bude vždy uveden způsob a postup výpočtu a jejich popis) s odkazujícím popisem na příslušnou grafickou nebo textovou část projektové dokumentace, ve které bude možné daný výpočet jednoznačně ověřit,
- soupis stavebních prací, dodávek a služeb s výkazem výměr (slepý rozpočet), včetně položek vedlejších a ostatních nákladů investora vyplývajících ze zpracování projektové dokumentace a požadavků objednatele, soupis prací bude vypracován v cenové soustavě ÚRS (cenová úroveň platná ke dni řádně dokončeného díla objednateli), elektronická podoba soupisu prací bude splňovat požadavky pro zadávání veřejné zakázky, elektronická podoba soupisu bude zpracována v otevřeném formátu XLSX,
- v případě potřeby použití položek neobsažených v cenové soustavě ÚRS (tzv. „R“ položek) bude předložena a objednatelem odsouhlasena individuální kalkulace a rozbor takovýchto položek,
- posouzení nutnosti vypracování plánu BOZP (komentář, zda plán BOZP vypracovávat či nevypracovávat a uvedení důvodů),
- návrh harmonogramu prací,

- návrh povodňového plánu,
- návrh provozního a manipulačního řádu (možnost požadovat i čistopis, případně obě formy),

Požadovaný obsah dokladové části:

- zápisy z výrobních výborů (vypracované zhotovitelem, odsouhlasené objednatelem),
- aktuální údaje ČHMÚ,
- vyjádření správců a vlastníků inženýrských sítí,
- vyjádření a souhlasy orgánů a organizací a dotčených fyzických a právnických osob (souhlasy budou vyznačeny na samostatném situačním výkresu);
- stanovisko správce povodí,
- stanovisko obce (zastupitelstva obce),
- koordinované závazné stanovisko obce s rozšířenou působností,
- stanovisko příslušného krajského úřadu k problematice nakládání a využívání odpadů
- vyjádření o souladu navrhované stavby se záměry územního plánování (dle § 15 SZ) nebo souhlas SÚ příslušného k vydání ÚR, který ověřuje dodržení jeho podmínek,
- povolení ke kácení dřevin rostoucích mimo les, dřeviny určené ke kácení budou v terénu vyznačeny a zakresleny do samostatné situace s uvedením jejich tabulkového výčtu dle náležitostí žádosti o povolení ke kácení, poznámka: u dřevin v cizím vlastnictví musí být k žádosti o povolení zajištěn souhlas vlastníka (užívání pozemků správcem = uživatelský vztah),
- souhlas OLH s těžbou v lese, stanovisko orgánu státní správy lesů,
- vyjádření vlastníků lesů do 50 m, vyjádření OLH, souhlas se stavbou dle ustanovení § 14 lesního zákona,
- vynětí ze ZPF a odnětí pozemků plnění funkcí lesa (znalecké posudky a rozhodnutí) v případě nutnosti vynětí či odnětí,
- souhlas orgánu ochrany ZPF s použitím sedimentů na pozemcích náležejících do ZPF,
- vyjádření *Moravského rybářského svazu*,
- vyjádření uživatele rybářského revíru,
- stanovisko orgánu dopravy na pozemních komunikacích, včetně podkladů pro povolení zvláštního užívání komunikací (souhlas vlastníka komunikace, orgánu policie ČR, návrh dopravního značení apod.),
- stanovisko orgánu památkové péče,
- doklad o prokazatelném oznámení Archeologickému ústavu Akademie věd ČR,
- závazné stanovisko orgánu ochrany přírody k zásahu do VKP podle ustanovení § 4 odst. 2. zákona č. 114/1992 Sb., ve znění pozdějších předpisů,
- výjimka ze zákazů zvláště chráněných druhů rostlin a živočichů podle ustanovení § 56 zákona č. 114/1992 Sb., ve znění pozdějších předpisů (*v případě potřeby takového výjimky – nutné prověření*),
- vypracování souhrnu podmínek stanovených pro umístění, povolení a provádění stavby, včetně uvedení způsobu jejich vypořádání,

Ostatní požadavky:

- štítek na deskách projektu bude kromě ostatních údajů obsahovat ČHP dotčeného toku, IDVT a ř. km stavby (dle CEVT),
- součástí PD (v části Zásady organizace výstavby) bude posouzení plnění povinností zadavatele stavby podle zákona č. 309/2006 Sb., o zajištění dalších podmínek bezpečnosti a ochrany zdraví při práci, ve znění pozdějších předpisů, zda je stavbu možné realizovat 1 zhotovitelem (např. jedná se o jednoduchou stavbu s nízkou náročností na koordinaci, neobsahující žádná technologická zařízení apod.) a zda bude stavba svým rozsahem podléhat povinnosti doručení oznámení o zahájení prací oblastnímu inspektorátu práce (celkový plánovaný objem prací a činností během realizace díla přesáhne 500 pracovních dnů v přepočtu na jednu fyzickou osobu) – tedy zda je nutné určit koordinátora bezpečnosti a ochrany zdraví při práci ve fázi přípravy díla,
- způsob použití, využití a odstranění sedimentů a výkopků v souladu se zákonem č. 541/2020 Sb. o odpadech (dále jen “zákon o odpadech“), případně způsob nakládání s odpady (vybouraný materiál, sediment, pařezy, přebytečná a jinak nevyužitelná zemina apod.) - bude vyřešeno v rámci PD, a to včetně zajištění splnění všech legislativních podmínek s tím spjatých (zákon o odpadech, včetně prováděcích vyhlášek – zejména vyhláška č. 273/2021 Sb. o podrobnostech nakládání s odpady, zákon č. 156/1998 Sb., o hnojivech, ve znění pozdějších předpisů, zákon č. 334/1992 Sb., o ochraně zemědělského půdního fondu, ve znění pozdějších předpisů, vyhláška č. 257/2009 Sb., o používání sedimentů na zemědělské půdě a další obecně závazné právní předpisy, ve znění pozdějších předpisů) a další obecně závazné právní předpisy, v účinných zněních) – ve spolupráci (součinnosti) s investorem bude preferováno - vybráno ekonomicky a ekologicky nejvhodnější řešení. Návrh využití či uložení odpadu zhotovitel projedná s vlastníky a nájemci dotčených pozemků (včetně přístupů apod.), zajistí jejich vyjádření (souhlasy) včetně podmínek uzavření smlouvy pro takové využití (uložení); výsledky tohoto projednání sdělí objednateli a zároveň mu předá vyjádření s návrhem smlouvy, předem objednatelům odsouhlaseným, podepsaným vlastníkem (případně i nájemcem),
- zhotovitel projedná s uživatelem rybářského revíru podmínky, za nichž uživatel rybářského revíru provede slovení rybní obsádky v místě stavby, realizované na základě projektové dokumentace pořízené dle této smlouvy, včetně pořízení protokolů výsledku slovení (minimálně přehled odchycených druhů s počtem odlovených jedinců a určení místa, kam budou přemístěni; pokud bude toto místo dodatečně změněno, protokol bude odpovídajícím způsobem doplněn) a zajistí jeho vyjádření v uvedeném směru, výsledky tohoto projednání sdělí objednateli a zároveň mu předá vyjádření podepsané uživatelem dle věty první),
- součástí PD bude návrh plánu kontrolních prohlídek stavby ve vazbě na podstatné fáze provádění stavby – plán kontrolních prohlídek stavby,
- projekt bude členěn na stavební objekty dle požadavku investora a podle charakteru finančních prostředků (provozní/investiční), všechny stavební objekty budou zařazeny do druhu a oboru stavebnictví dle klasifikace stavebních objektů,
- zhotovitel projedná návrh technického řešení stavby na výrobních výborech, které svolá v průběhu zpracování projektové dokumentace za účasti objednatelů a dalších zúčastněných stran dotčených stavbou, zhotovitelem vypracované zápisy z výrobních výborů (odsouhlasené objednatelům) budou součástí dokladové části projektové dokumentace (paré č. 1), návrh technického řešení předkládaný dotčeným osobám, orgánům státní správy a samosprávy, bude předem projednán a odsouhlasen objednatelům,
- pro účely konání výrobních výborů předloží zhotovitel objednateli potřebné podklady v elektronické podobě minimálně 5 dní před konáním výrobního výboru,
- projektant provede odborný výklad v DK objednatelů a poskytne DK potřebné podklady (např. fotodokumentace, textová část, výkresy v elektronické podobě – formát pdf a soupisy prací) v termínu minimálně 7 dní předem (před konáním DK), zhotovitel předloží

objednateli pro účely závěrečného odsouhlasení a posouzení shody s požadavky objednatele (odevzdání prací) (2) kompletní paré PD v tištěné podobě a její elektronickou podobu, a to nejpozději 30 dní před termínem odevzdání díla,

- PD bude předána i v elektronické podobě (needitovatelné – formát pdf, editovatelné – formát doc, xls, dwg, dgn),
- originály všech dokladů budou součástí paré č. 1 PD,
- zhotovitel souhlasí s rozmnožováním díla pro potřeby zajištění přípravy stavby a pro zadání a realizaci stavby, zhotoviteli bude zapůjčena stávající dokumentace stavby a doklady související se stavbou,
- součástí zadání je i provádění autorského dozoru, který bude prováděn formou kontrolní činnosti projektanta na stavbě – účasti autorizované osoby na stavbě dle potřeb objednatele (zpravidla při kontrolních dnech, kontrolních prohlídkách stavby, při předání a převzetí zhotovené stavby apod.), v rámci výkonu autorského dozoru bude zhotovitel kontrolovat soulad prováděné stavby s jím zhotovenou ověřenou (schválenou) PD, se stavebním povolením (územním rozhodnutím), jakož i s dalšími právními akty a vyjádřeními, které jsou pro realizaci stavby závazné, předpokládaný rozsah autorského dozoru na stavbě ve dnech (dle zadávací dokumentace) zadavatel stanovil pouze pro účely hodnocení nabídkové ceny, přičemž skutečný rozsah prací bude závislý na jeho konkrétních potřebách,

další ujednání.

Přílohy:

1) Situace budoucího staveniště (s uvedením ř. km dle CEVT)

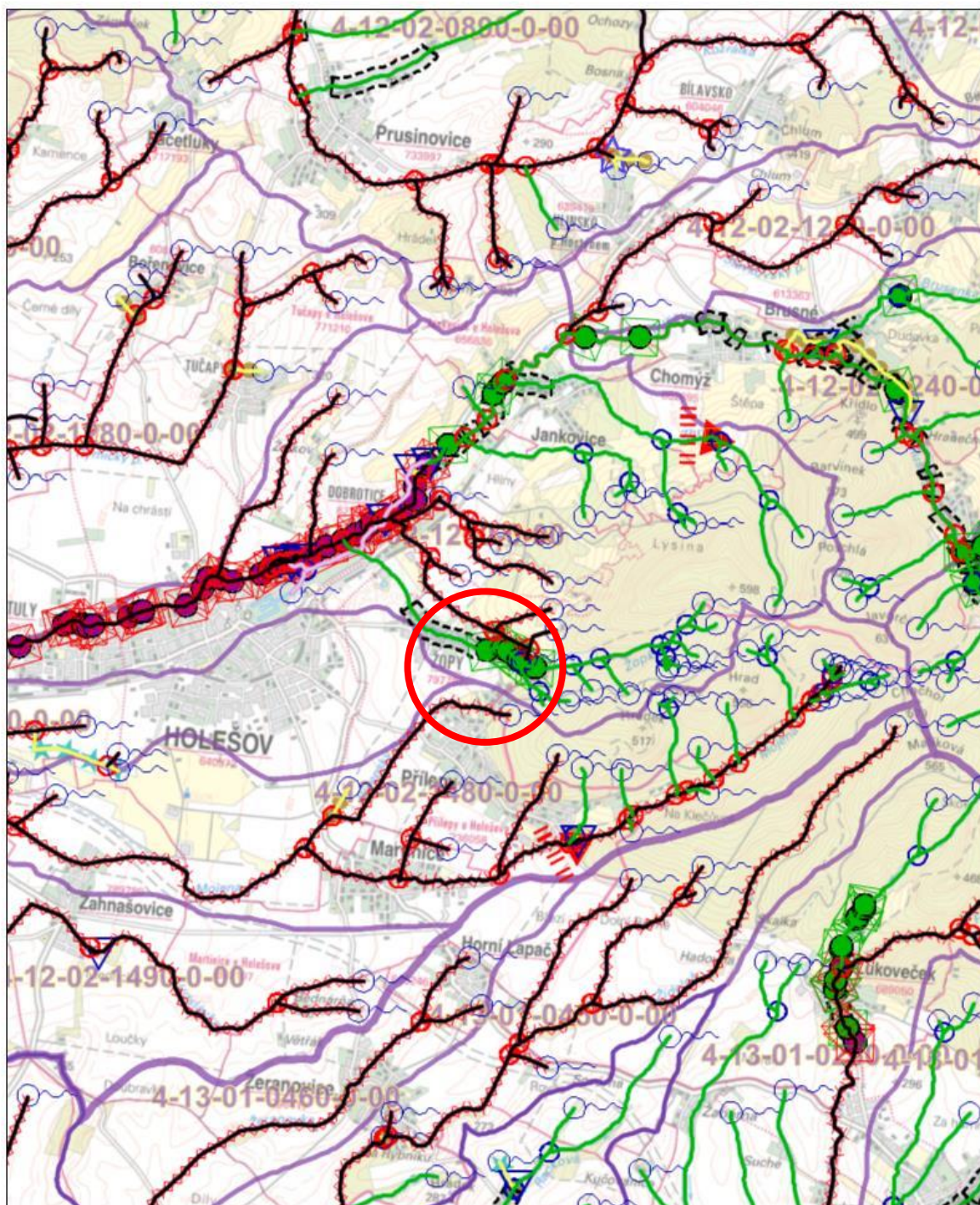
Objednatel:

Zhotovitel:

Dne:

Dne:

Žopka ř.km 1,800 – 1,860



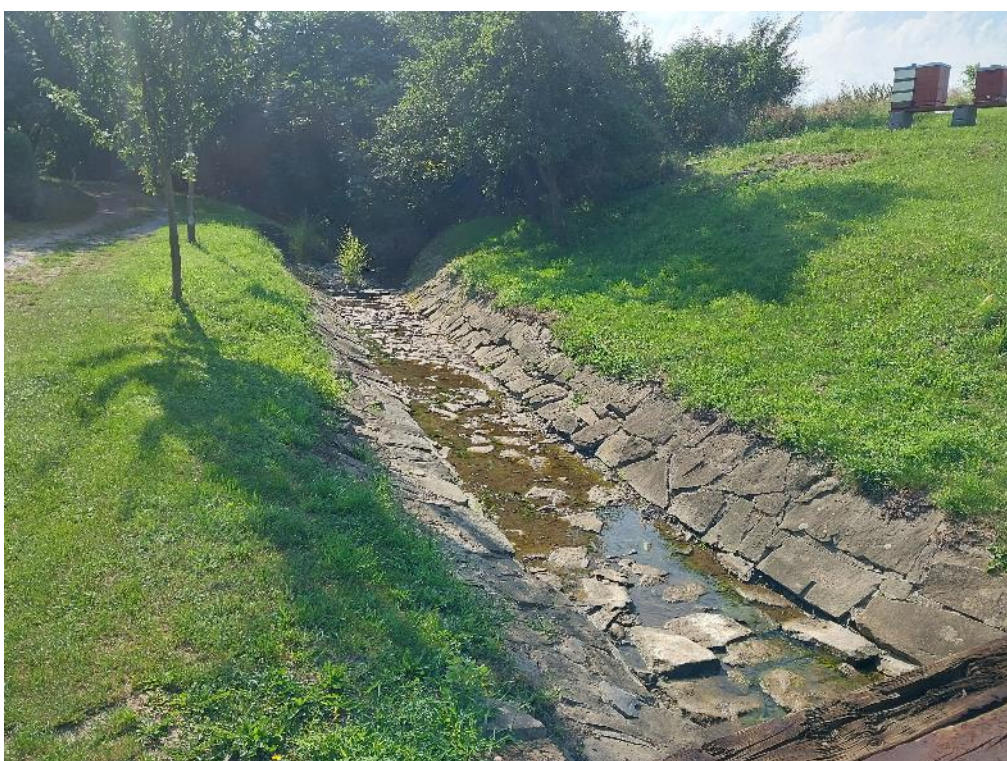
Přehledná situace

1 : 50 000

Odbor HUL, oddělení GIS, GrDS



1 Současný stav koryta VT Žopka v km 1,8 (foto proti proudu)



2 Současný stav koryta VT Žopka v km 1,81



3 Současný stav kamenné dlažby VT Žopka (pohled proti proudu na kamennou dlažbu) ř.km. 18,1



4 Současný stav koryta VT Žopka v km 1,84 (foto rozpadající vodní stupeň)



5 Současný stav koryta VT Žopka nad stupněm v km 1,84 dnová eroze nad stupněm



6 Současný stav koryta VT Žopka v km 1,86 (foto kamenné dlažby, chybějící patní spára a dnová eroze)



7 Současný stav koryta VT Žopka v km 1,87