

Níže uvedeného dne, měsíce a roku uzavřely smluvní strany:

1.
Obec Lom u Tachova
Lom u Tachova 35
347 01 Tachov
IČ: 00573752
DIČ: CZ00573752
Tel. 374 728 247
Mob. 724 183 672
Zastoupená: starostou p. Aurelem Ardeleanu

2.
LD stav s.r.o.
IČO: 26395061
DIČ: CZ-26395061
Sídlo: Slovanská tř. 2647/141a
326 00 Plzeň
zastoupená: Dubcem Jiřím – jednatel
Landrgottem Lukášem - jednatel
bankovní spojení: ČSOB č.ú.: 197319970/0300
Tel: 377 220 385, 774 904 508, 775 760 536
Email: plzen@LDstav.cz
(dále jen "Zhotovitel")

Smlouvu o dílo LDM 24-026

I.

Předmět smlouvy

- 1) Předmětem této smlouvy je závazek Zhotovitele, že na své náklady a nebezpečí provede pro Objednatele dílo dále specifikované v odst.2) tohoto článku a to za podmínek určených touto smlouvou a všeobecnými obchodními podmínkami ověřené poř.č. 32800-021-0050 a záručními podmínkami ověřené poř.č.: 32800-021-0051, a závazek Objednatele zaplatit cenu za provedení díla sjednanou touto smlouvou.
- 2) Dílem se rozumí „**výměna oken a dveří v budově obecního úřadu**“, případně dalšího příslušenství, a to dle přílohy – položkové kalkulace, která tvoří nedílnou součást této smlouvy.

II.

Místo provádění díla

- 1) Místem provádění montáže je : **Lom u Tachova 35, 347 01 Lom u Tachova, pozemek st.č. 45, k.ú. Lom u Tachova**
- 2) Objednatel byl poučen, dle místa provádění díla bude hrazena příslušná sazba DPH.

III.

Doba zhotovení

- 1) Dílo bude provedeno v termínu **druhá půle měsíce července 2024**. Při nedodržení splatnosti dílčí faktury, kterou neprodleně vystaví Zhotovitel po podpisu této smlouvy, se termín realizace může zpozdít. Objednatel je povinen Zhotoviteli montáž v dohodnutém termínu umožnit.
- 2) V případě, že klimatické podmínky neumožní provedení díla ve lhůtě uvedené v odst.1, či objednatel neumožní v dané lhůtě dílo provést, posunuje se lhůta stanovení v odst.1.

IV.

Cena za dílo, platební podmínky

- 1) Cena za dílo je stanovena následovně a její částky odpovídají cenám položek v příloze –položkové kalkulaci.
- 2) Celková cena bez DPH: **388.489,-Kč**. DPH: 21% **81.583,- Kč**, cena s DPH **470.072,-Kč**.
- 3) K celkové ceně bude účtována daň z přidané hodnoty dle platných daňových zákonů v době převzetí díla.
- 4) Celková cena může být upravena jedině písemným dodatkem této smlouvy se souhlasem obou stran. Jednotlivé dodatky musí být jednoznačně přiřazeny ke smlouvě a musí být v nich stanoveno, proč a jak se celková cena jejich účinností mění.
- 5) Celková cena je splatná v jedné splátce. Splátka je ve výši **388.489,-Kč** bez DPH se stává splatnou dle faktury, vystavené po převzetí díla.
- 6) Platby budou provedeny bezhotovostním převodem na účet Zhotovitele č.ú.197319970/0300 nebo v hotovosti v provozovnách Zhotovitele. Platební příkazy budou identifikovány variabilním symbolem podle čísel faktur.

V.

Předání díla, předávací protokol

- 1) Objednatel je povinen se dostavit k osobní prohlídce díla v dohodnutý den a hodinu, pokud není přítomen při dokončování díla trvale; následně má sepsat a podepsat se Zhotovitelem předávací protokol. Předávací protokol obsahuje část, ve které je možné zaznamenat veškeré vady díla. Existence drobných vad, které nebrání řádnému užívání díla a neovlivňují zásadně jeho estetické hledisko, nemají vliv na povinnost podepsat předávací protokol a uhradit zbývající část konečné ceny za dílo. Datum podepsání na předávacím protokolu je datem převzetí díla Objednatelem.
- 2) Pokud nedojde k podpisu předávacího protokolu pro překážky na straně Objednatele, platí postup převzetí Objednatelem jak je popsán ve Všeobecných obchodních podmínkách poř.č. 32800-021-0050 Zhotovitele.
- 3) Objednatel touto smlouvou taktéž prohlašuje, že souhlasí s případným předáním a převzetím díla před lhůtou plnění sjednanou v čl. III této smlouvy. Před touto lhůtou však není povinen podepsat předávací protokol v případě, že dle jeho názoru má dílo jakékoliv vady.

- objednatel bude přítomen ve stanovený termín (termín montáže dle SOD) k předání díla. V případě nepřítomnosti může objednatel zplnomocnit jinou osobu, která bude mít právo dílo převzít. Pokud objednatel či zplnomocněná osoba nebude přítomna na předání díla a nedostaví se ani do 48hodin v sídle společnosti či písemně nezašle předávací protokol o předání díla, bere se zakázka jako předána.

VI.

Vlastnické právo

- Vlastnické právo na materiál, použitý při realizaci díla přechází na Objednatele po uhrazení ceny díla. Objednatel byl poučen o tom, že okna podléhají jednoduché demontáži, tj. v případě nezaplacení existuje právo Zhotovitele okna vymontovat po předchozím písemném upozornění.
- Zhotovitel nese nebezpečí škody na použitém materiálu, a to pokud škoda vznikla během montáže nebo jejím nesprávným provedením. Za jinou škodu na majetku Objednatele odpovídá Zhotovitel podle obecných právních předpisů.

VII.

Způsob provádění díla

- Při provádění díla se Zhotovitel řídí platnými normami, obecně závaznými předpisy a technologickými předpisy výrobce. V případě, že objednatel požaduje speciální montáž připojovací spáry fóliemi a páskami musí být tato skutečnost uvedena již v položkové kalkulaci či jiných dokumentech. V tomto případě se jedná vždy o nadstandardní a příplatkovou montáž.
- Zednické začíštění se provádí v rámci připojovací spáry a vždy je ceněno pouze z interiéru, pokud není v cenové nabídce stanoveno jinak.
- Po celou dobu provádění díla budou dodržovány obecně závazné bezpečnostní předpisy.
- Objednatel je zodpovědný za stavební povolení, resp. za veškerá nezbytná povolení pro provedení díla. Podpisem této smlouvy Objednatel prohlašuje, že provedení díla mu bylo povoleno.
- Objednatel se zavazuje v případě vlastní demontáže připravit otvor pro osazení okna tak, aby po jeho obvodu byla při osazení zachována mezera 1-1,5 cm. Tato podmínka je nezbytná pro správnou instalaci a funkčnost okna. V případě, že mezeru překročí více než 1 cm, může to vést k nadměrné spotřebě montážního materiálu a v krajních případech může být okno nemožné správně usadit. Zákazník tímto přijímá odpovědnost za dodržení těchto specifikací a je si vědom, že nedodržení těchto požadavků může mít za následek dodatečné náklady spojené s nutnou úpravou otvoru nebo spotřebou materiálu, které budou účtovány zákazníkovi.

VIII.

Ostatní ujednání

- Objednatel je oprávněn kontrolovat provádění díla.
- Změny a vícepráce, ovlivňující výši smluvní ceny, požadované Objednatelem oproti položkám uvedeným v položkovém rozpočtu, přiloženým ke smlouvě o dílo, musejí být ošetřeny písemným dodatkem k této smlouvě (viz IV.4).
- O průběhu prací na díle bude vést Zhotovitel na výslovnou písemnou žádost Objednatele montážní deník.

IX.

Zajištění závazků, smluvní pokuty

- V případě prodloužení Zhotovitele s dokončením díla, se sjednává smluvní pokuta ve výši 0,05 % z ceny díla za každý den prodloužení.
- Za prodloužení Zhotovitele s odstraňováním drobných vad a nedodělků se sjednává smluvní pokuta ve výši 0,05% z cen stanovených z položkového rozpočtu za každý den prodloužení po uplynutí lhůty sjednané pro odstranění té které vady a nebo nedodělků v předávacím protokole.
- Za prodloužení Objednatele s plněním peněžitých závazků má právo Zhotovitel požadovat smluvní pokutu ve výši 0,05% z ceny na té které fakturu Zhotovitelem Objednateli vystavené, za každý den prodloužení po splatnosti faktury.

X.

Záruka

- Zhotovitel zodpovídá za to, že dílo je provedeno v souladu se všemi příslušnými předpisy a normami, za jeho kvalitní řemeslné provedení z nového odpovídajícího materiálu a za to, že dílo je způsobilé k použití a k účelu, ke kterému bylo zhotoveno.
- Záruční doba na plastové a hliníkové stavební prvky je 60 měsíců. Záruční doba na příslušenství, které je dodáváno, jako subdodávka k oknům činí 24 měsíců. Jedná se o venkovní a vnitřní parapety, žaluzie, sítě proti hmyzu, ozdobné dveřní výplně, rolety, samozavírače, el.vrátný, kliky. Záruční doba na instalační práce, které jsou součástí dodávky, činí 24 měsíců.
- Konkrétní postupy při reklamaci jsou stanoveny v reklamačním řádu a záručních podmínkách opoř.č.: 32800-021-0051.

XI.

Závěrečná ustanovení

- Tato smlouva nabývá platnosti dnem podpisu oběma smluvními stranami a účinnosti dnem úhrady první splátky na cenu díla Objednatelem.
- Nedílnou a nezbytnou částí této smlouvy je položkový rozpočet, návod k obsluze a údržbě. Tyto dokumenty jsou samostatně, jako neoddělitelné součásti smlouvy parafovány smluvními stranami.
- Reklamační řád a záruční podmínky a všeobecné obchodní podmínky jsou součástí této smlouvy pouze na výslovnou žádost objednatel.
- Objednatel prohlašuje, že se podrobně seznámil s cenovou nabídkou, která je přílohou smlouvy a nemá k této cenové nabídce jakýchkoliv výhrad. Objednatel dále prohlašuje, že technické údaje a barevné provedení uvedené v cenové nabídce souhlasí s požadavky objednatel.

- 5) Tato smlouva existuje ve dvou vyhotoveních s platností originálu, z nichž každá strana obdrží po jednom.
- 6) Veškeré změny nebo doplňky této smlouvy vyžadují písemnou formu a souhlas obou stran. Dodatky, které budou nedílnou součástí této smlouvy, musí být podepsány oběma smluvními stranami.
- 7) Smluvní strany jsou od odpovědnosti za neplnění smluvních povinností osvobozeny, jestliže neplnění bylo způsobeno vyšší mocí. Vyšší mocí se rozumí: krizové situace, zejména způsobené živly.
- 8) Práva a povinnosti vyplývající z této smlouvy přechází na případné právní nástupce smluvních stran.
- 9) Ve věcech touto smlouvou neupravených se řídí vztahy mezi smluvními stranami zákonem č.89/2012 Sb.
- 10) Objednatel se zavazuje že nejpozději do jednoho měsíce po montáži odstraní ochranné samolepící folie z rámu a křídla okna.
- 11) V případě, že v nabídce není započteno zednické začištění, nebude provedena montáž PVC parapetů.
- 12) Objednatel zajistí v případě potřeby zakrytí podlahových ploch, aby nedošlo ke znečištění nebo jinému mechanickému poškození.
- 13) Veškeré poruchy, vady, seřízení bude odběratel řešit se Servisním střediskem LD Stav: tel.: +420 774 904 506, servis@ldstav.cz, adresa pro korespondenci: LD Stav, s.r.o., Nádražní náměstí 299, 353 01 Mariánské Lázně

Prohlášení o ochraně osobních údajů

Děkujeme vám za váš zájem uzavřít smlouvu se společností LD Stav, s.r.o. Rádi bychom vás ujistili, že nám záleží na ochraně vašeho soukromí. V tomto Prohlášení o ochraně osobních údajů se dozvíte, za jakých okolností a jakým způsobem shromažďujeme, používáme a zpřístupňujeme osobní údaje.

Správce osobních údajů získaných v souvislosti s uzavřením této smlouvy je společnost LD Stav, s.r.o., se sídlem Slovanská 2647/141a, 326 00 Plzeň, IČ: 26395061, (dále jen „Správce“) Ve smyslu zákonů a předpisů platných v České Republice i v Evropě zpracovává tyto Vaše osobní údaje:

- Jméno a příjmení,
- Datum narození,
- Název společnosti,
- Adresa,
- E-mail,
- Telefonní číslo.

Jméno, příjmení, datum narození, název společnosti, adresa, e-mail a telefonní číslo je nutné zpracovat za účelem plnění smlouvy. Tyto údaje budou Správce zpracovány po dobu 10 let (ze zákona–účetní závěrka).

Osobní údaje budou poskytnuty těmto zpracovatelům z důvodu realizace kupní smlouvy, smlouvy o dílo:

- a) Lucie Králová, Nádražní náměstí 299/8, 353 01 Mariánské Lázně – účetní
- b) Zdeněk Skála, Popelníková 44, 301 00 Plzeň – montážní dělník,
- c) Michal Kopecký, Osek 457, 338 21 Rokycany – montážní dělník,
- d) Případně další poskytovatelé služeb a aplikací, které však v současné době společnost nevyužívá.

Vaše údaje můžeme použít k reklamním účelům, zejména k zaslání nabídek a informací o našich výrobcích a službách. Proti tomuto použití vašich osobních údajů můžete kdykoli vznést námitku s trvalou platností. Stačí nám poslat zprávu. Vaše osobní údaje neposkytneme žádné třetí straně.

Vězte, že se všemi údaji, které jsme od Vás získali, nakládáme jako s přísně důvěrnými v souladu s právními předpisy upravujícími ochranu osobních údajů. Přijali jsme všechna nezbytná bezpečnostní a organizační opatření, aby nedošlo ke zneužití, ztrátě či zničení Vašich osobních údajů.

Máte právo požadovat přístup k osobním údajům, jejich opravu nebo vymazání, můžete požadovat omezení zpracování údajů.

Pokud se domníváte, že zpracování vašich osobních údajů není v souladu se zákonem o ochraně osobních údajů, máte právo podat stížnost u příslušného dozorcího úřadu. Dozor nad ochranou osobních údajů provádí Úřad pro ochranu osobních údajů, jehož současné kontaktní údaje naleznete na adrese <https://www.uoou.cz/>.

V Mariánských Lázních dne: 9.5.2024

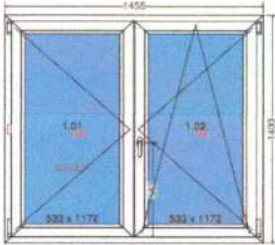


Objednatel



Zhotovitel LDstav s.r.o.


Zakázka LDM 24-026

	Množství / Ks	Cena/Ks	Celkově Kč
1	12 ks	Profil Ekosun 7	
		Rám, Křídlo: 7-ti komorový - st.hloubka 81mm Těsnění: 2 dorazové, 1 středové Barva: INT: Bílá / EXT: Bílá Kování: ROTO - NT 3 Sklo: 4/18/4/18/ 4mm $U_g=0,5/(m^2.K)$ teplý rámeček Podkladový profil 30 mm Rozměr: 985 šířka 1730 Výška uvedena bez podkladového profilu	
10x PVC 12 x AL		Cena/ks: 9 640 Kč	115 680 Kč
2	3 ks	Profil Ekosun 7	
		Rám, Křídlo: 7-ti komorový - st.hloubka 81mm Těsnění: 2 dorazové, 1 středové Barva: INT: Bílá / EXT: Bílá Kování: ROTO - NT 3 Sklo: 4/18/4/18/ 4mm $U_g=0,5/(m^2.K)$ teplý rámeček Podkladový profil 30 mm Rozměr: 2065 šířka 1400 Výška uvedena bez podkladového profilu	
3x PVC 3x AL		Cena/ks: 12 630 Kč	37 890 Kč
3	1 ks	Profil Ekosun 7	
		Rám, Křídlo: 7-ti komorový - st.hloubka 81mm Těsnění: 2 dorazové, 1 středové Barva: INT: Bílá / EXT: Bílá Kování: ROTO - NT 3 Sklo: 4/18/4/18/ 4mm $U_g=0,5/(m^2.K)$ teplý rámeček Podkladový profil 30 mm Rozměr: 1455 šířka 1400 Výška uvedena bez podkladového profilu	
1x PVC		Cena/ks: 10 080 Kč	10 080 Kč

Zakázka LDM 23-062

	Množství / Ks	Cena/Ks	Celkově Kč
4	1 ks	Profíl Ekosun 7	
		<p>Rám, Křídlo: 7-ti komorový - st.hĺoubka 81mm Těsnění: 2 dorazové, 1 středové Barva: INT: Bílá / EXT: Bílá Kování: ROTO - NT 3 Sklo: 4/18/4/18/ 4mm U_g=0,5/(m².K) teplý rámeček-kúra Podkladový profil 30 mm Rozměr: 535 Šířka 750 Výška uvedena bez podkladového profilu</p>	
		Cena/ks: 3 760 Kč	3 760 Kč
5	1 ks	Profíl Ekosun 7	
		<p>Rám, Křídlo: 7-ti komorový - st.hĺoubka 81mm Těsnění: 2 dorazové, 1 středové Barva: INT: Bílá / EXT: Bílá Kování: ROTO - NT 3 Sklo: 4/18/4/18/ 4mm U_g=0,5/(m².K) teplý rámeček Podkladový profil 30 mm Rozměr: 550 Šířka 530 Výška uvedena bez podkladového profilu</p>	
		Cena/ks: 3 190 Kč	3 190 Kč
6	1 ks	Vchodové dveře Ekosun 70	
		<p>klika/klika + FAB Rám: 6-ti komorový - st.hĺoubka 70mm Těsnění: 2 dorazové Barva: INT: Bílá / EXT: Bílá Kování: Al práh, bezpečnostní zámek GU-Security, brano s aretací Výplň: PVC 36 mm 3 Sklo: 4/12/4/12/ 4mm U_g=0,7/(m².K) teplý rámeček Rozměr: 990 Šířka 2000 Výška</p>	
		Cena/ks: 25 030 Kč	25 030 Kč
Otvírávé ven			



Zakázka LDM 23-062

	Množství / Ks	Cena/Ks	Celkově Kč
7	1 ks	Vchodové dveře Ekosun 70	
		klika/klika + FAB Rám: 6-ti komorový - st.hloubka 70mm Těsnění: 2 dorazové Barva: INT: Bílá / EXT: Bílá Kování: Al práh, bezpečnostní zámek GU-Security, brano s aretací Výplň: PVC 36 mm 3 Sklo: 4/12/4/12/ 4mm U_g=0,7/(m².K) teplý rámeček Rozměr: 1050 Šířka 1980 Výška	
		Cena/ks: 25 380 Kč	25 380 Kč

8	108,43 m	Demontáž dřevěných oken a dveří	150	16 265 Kč
9		Úprava otvoru pro vchodové dveře (vysekání betonu)		2 500 Kč
10	96,47 m	Montáž oken	350	33 765 Kč
11	12,04 m	Montáž dveří	350	4 214 Kč
12	108,43 m	Zednické začištění zdvojených oken a dveří z interiéru	275	29 818 Kč
13	20 ks	Odvoz - ekologická likvidace	148	2 960 Kč
14	188 km 4 dny	Doprava na stavbu <small>bude upřesněna dle místa montáže</small>	45	33 840 Kč
15	20,37 m	Vnější parapet Al do 280 mm protlačovaný 2mm	1199	24 424 Kč
16	0,53 m	Vnější parapet Al do 400 mm protlačovaný 2mm	1990	1 055 Kč
17	7,8 m	Vnitřní parapet PVC REHAU do 250 mm - bílý	543	4 235 Kč
18	9,4 m	Vnitřní parapet PVC REHAU do 350 mm - bílý	697	6 552 Kč
19	2,5 m	Vnitřní parapet PVC REHAU do 400 mm - bílý	772	1 930 Kč
20	1,7 m	Vnitřní parapet PVC REHAU do 500 mm - bílý	969	1 647 Kč

Příloha č.1



LD stav
okna · dveře

Zakázka LDM 23-062

	Množství / Ks	Cena/Ks	Celkově Kč
21	1,1 m	Vnitřní parapet PVC REHAU do 600 mm - bílý 1159	1 275 Kč
22		Úprava parapetů - vyřezání	3 000 Kč
Mezisoučet			388 489 Kč

Celkem bez DPH	388 489 Kč
DPH 21%	81 583 Kč
Celkem s DPH	470 072 Kč

Nabídku zpracovala : Eliška Kostolányová asistentka spol. LD stav s.r.o.

Nákresy jsou informativní a vždy zobrazovány při pohledu z interiéru. Míry u jednotlivých výrobků jsou uvedeny v milimetrech. V případě, že v nabídce není započteno zednické začištění, nebude provedna montáž PVC parapetů

**Zákazník podpisem stvrzuje, že si nabídku řádně prostudoval a rozumí jejímu obsahu a souhlasí s ní.
Za rozměry oken/dveří zodpovídá technik.**



Podpis Objednatele



Podpis Zhotovitele - LDstav, s.r.o.

Seřízení oken či dveří je po dobu 2 měsíců zdarma. Následně jsou veškeré servisní služby spojené se seřízením zpoplatněny.

Návod k obsluze a údržbě

Pokyny k ručení za výrobek

- Vaše okna popř. dveře jsou vybavena kvalitním otvřívavě-sklpným kováním. Ovládání je jednoduché a bezproblémové, přesto byste si měli podrobně přečíst tento návod a dodržovat pokyny k používání. Ve Vašem vlastním zájmu dodržujte prosím bezpečnostní upozornění v tomto manuálu!
- Uchovejte si prosím tento návod k obsluze a údržbě a informujte také všechny ostatní uživatele o jeho obsahu.
- Prověřte, zda je nutno umístit nálepku na okno s pokyny na používání vzhledem k zajištění bezchybné obsluhy.
- Dodržováním tohoto návodu k obsluze a údržbě zajistíte, aby Vaše okna byla funkční po dlouhá léta!

Obsluha

- Poloha pro dlouhodobé větrání prostor.
- Poloha pro spárové větrání (pokud je k dispozici).
- Poloha jen pro krátkodobé větrání (nárazové větrání) nebo čištění skel. Takto otevřená křídla (v otvřívavé poloze) nenechávat bez dozoru.
- Poloha pro případ, že není třeba větrat popř. pokud okna jsou delší dobu bez dozoru.



Pro případ, že se okna vlivem větru nebo průvanu ze sklopné polohy, případně otevřené polohy přivírají, lze použít speciální příslušenství, které tomuto zabrání.

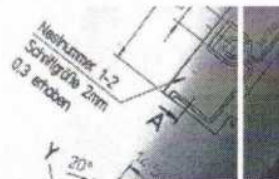
Pokyny k používání/ obsluze



- 1 Všechny pohyblivé části a uzavírací body otvřívavě-sklpného kování je nutno promazat. (*mazací tuk)
Nepoužívejte žádná běžná maziva, odstraňovače rzi, silikonové spraje atp.! Promazání provádějte pouze speciálním mazivem nebo technikou vazelinou!
- 2 Kování nesmíte přetírat barvou!
- 3 Pro čištění a údržbu použijte pouze takové čističe a ochranné prostředky, které nepoškozují a nenarušují povrchovou úpravu, nezpůsobující korozi!
- 4 Nosné díly kování je nutné pravidelně kontrolovat kvůli opotřebení! ■



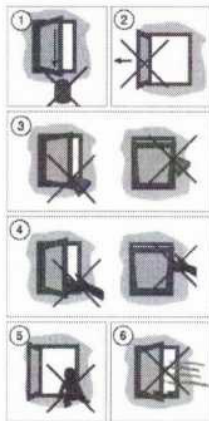
Stejný návod na obsluhu a údržbu platí také pro všechny typy oken, o kterých se zde nezmiňujeme (např. dvoukřídlá otvřívavě-sklpná okna popř. otvřívavě nebo sklopná okna)!



MACO MULTI-MATIC

OTVŘÍVAVÉ A OTVŘÍVAVÉ SKLOPNÉ KOVÁNÍ

Bezpečnostní pokyny



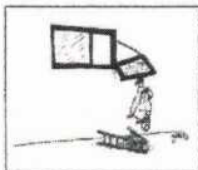
- 1 Nedopustit přidavne zařízení okenního křídla!
- 2 Nedopustit narážení křídla o špaletu!
- 3 Nevkládat jakékoliv překážky mezi křídlo a rám.
- 4 Nebezpečí zranění (přiskřípnutí) částí těla mezi křídlo a rám!
- 5 Nebezpečí vypadnutí!
- 6 Nebezpečí zranění působením větru nebo průvanu!

Všeobecné rady pro Vaše okno

Dobré okno neposkytuje pouze světlo a výměnu vzduchu:

Je to ozdobný a zároveň stavební prvek, na který jsou kladeny vysoké technické požadavky.

Kromě důležitého ošetřování dílů kování oken byste měli průběžně kontrolovat povrch rámu a křidel, zasklení, těsnění a poškozená místa ihned opravit.



Seřizování kování na oknech

Tyto seřizovací práce na kování, jakož i demontáž a montáž křidel mohou provádět pouze proškolení odborníci!!!

Nastavení polohovací pojistky: Pomocí otočení nastavitelného šroubu (TX 15) zvolíte požadovanou výšku.
Dojde-li i přes zabezpečení k chybnému nastavení polohy kliky, stiskněte při pootočení křídla pojistku, klikou pak lze pohnout do libovolné polohy.

Prizvednutí popř. spuštění křídla na nůžkách: Úhelníkové nůžky nastaví inbusovým klíčem 4 mm
Přítlak na spárových nůžkách: Inbusový klíč 4 mm.

Přítlak nůžek: Inbusový klíč 4 mm.

Seřízení spodního ložiska: Výškové nebo stranové pomocí inbusového klíče 4 mm.
Seřízení přítlaku: TX 15.



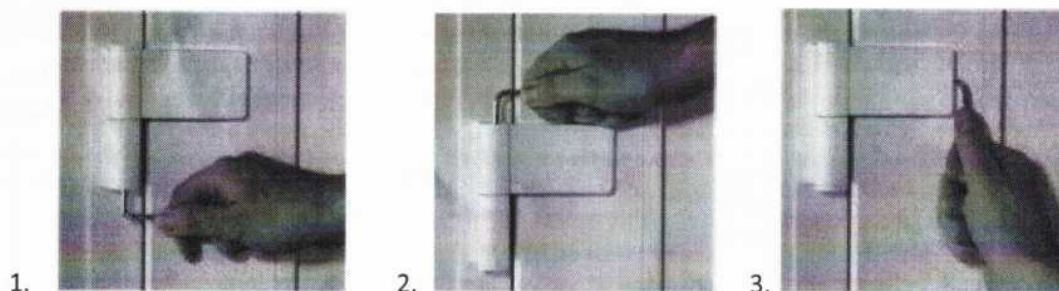
Následující úkony mohou být prováděny výhradně odbornou firmou při dodržení zvláštní pozornosti, protože montáž již nespadá do oblasti působení výrobce kování!

Demontáž a montáž křídla:



Kupujícímu oken a balkonových dveří důrazně doporučujeme zabudování a montáž přenechat výhradně oprávněným odborníkům.

Vchodové dveře jsou vyráběny z materiálu, který působením teplotních změn mění svou velikost a proto je třeba dveře během užívání seřizovat, mazat pohyblivé body a celé dveře udržovat v čistotě. Pokud zamykání dveří, nebo jejich zavírání není komfortní, musí se dveřní křídlo seřídít do správné polohy vůči dveřnímu rámu. Přestože se váha dveří pohybuje až okolo 120kg je možné s vynaložením minimální síly toto křídlo pomocí seřizovacích pantů posouvat ve třech osách a tím přesně definovat polohu zavíracích bodů v křídle proti rámovým uzávěrům v rámu dveří. Proto seřízení není bráno jako reklamacie a musí si ho uživatel provádět sám, nebo si ho objednat jako placenou službu.



- **1. 2. Výškové seřízení křídla**
 Výchozí bod je v základním nastavení. Z něj lze zvednout dveře maximálně o 5 mm. Výškové seřízení křídla nutno provést rovnoměrně na všech dveřních závěsech..
- **3. Stranové seřízení křídla**
 Před stranovým seřízením je nezbytné sejmout ochranou krytku pantu křídla. Stranové seřízení +/- 5 mm.
- **Seřízení přitlaku křídla**
 Pomocí excentrického čepu se lehce seřídí těsnící přitlak o +/- 2 mm.

Doporučujeme:

Sada na údržbu kování – ošetřuje, maže a konzervuje mechaniku kování u oken a dveří

Lze zakoupit na všech našich pobočkách.

servisní sada

