

Smlouva o dílo

k zajištění úklidových služeb prostor v budově Centra pro regionální rozvoj České republiky

uzavřená v souladu s § 2586 a násl. zákona č. 89/2012 Sb., občanský zákoník, ve znění pozdějších právních předpisů

Smluvní strany:

Centrum pro regionální rozvoj České republiky

státní příspěvková organizace

se sídlem U Nákladového nádraží 3144/4, 130 00 Praha 3 - Strašnice

IČ: 04095316

DIČ: není plátce DPH

zastoupená Petrem Štěpánkem, Ph.D., generálním ředitelem

bankovní spojení: č. účtu 236021/0710, Česká národní banka

(dále jen „**objednatel**“)

a

Zhotovitel:

PROPRETTE s.r.o.

se sídlem:

Prosecká 73/69, 190 00 Praha 9 - Prosek

IČO:

26740648

DIČ:

CZ26740648

Zapsán v obchodním rejstříku vedeném Městským soudem v Praze, spisová značka C 90819

Zastoupen:

Olgou Tuškovou, jednatelkou

Bankovní spojení:

4649396001/5500

Adresa pro elektronické doručování korespondence smluvních stran:

(dále jen „**zhotovitel**“)

vědomy si svých závazků v této smlouvě o dílo obsažených a s úmyslem být touto smlouvou vázány se dohodly níže uvedeného dne, měsíce a roku na následujícím znění smlouvy k zajištění úklidových služeb prostor v budově Centra pro regionální rozvoj České republiky (dále jen „**smlouva**“):

Úvodní ustanovení

1. Tato smlouva je uzavřena na základě výsledku zadávacího řízení k veřejné zakázce s názvem „**Úklidové služby Praha 2024 - 2028**“ v systému NEN vedené pod číslem N006/24/V00001016 (dále jen „**veřejná zakázka**“), ve které byla nabídka zhotovitele vybrána jako nejvýhodnější.
2. Zhotovitel prohlašuje, že:
 - se detailně seznámil se všemi podklady k veřejné zakázce, s rozsahem a povahou předmětu plnění této smlouvy,
 - mu jsou známy veškeré technické, kvalitativní a jiné podmínky nezbytné pro realizaci předmětu plnění této smlouvy,
 - je odborně způsobilou a samostatně podnikající osobou v oblasti úklidových služeb a disponuje příslušným podnikatelským oprávněním, na jehož základě je oprávněn vykonávat činnost podle této smlouvy,
 - disponuje takovými technickými a personálními kapacitami a odbornými znalostmi, aby



předmět plnění této smlouvy provedl za dohodnutou cenu a v dohodnutém termínu a kvalitě.

Článek I. **Předmět smlouvy**

1. Zhotovitel se zavazuje pro objednatele provádět na svůj náklad a nebezpečí níže specifikované dílo a objednatel se zavazuje zaplatit zhotoviteli cenu ve výši, způsobem a za podmínek sjednaných v této smlouvě.

Článek II. **Specifikace díla**

1. Zhotovitel se zavazuje objednateli poskytnout **pravidelný komplexní úklid** (dále jen „**pravidelný úklid**“), jak jsou tyto služby podrobně specifikovány včetně četnosti, rozsahu a časového rozsahu **v příloze č. 1** této smlouvy, která tvoří její nedílnou součást, a to v prostorách následujících objektů:
 - a) budova č.p. 3144 postavená na pozemku parc. č. 1470/4 v k.ú. Strašnice a na pozemku parc. č.4277/20 k.ú. Žižkov, obec Praha (dále jen „**budova A**“ nebo jen „**A**“),
 - b) budova č.p. 3148 postavená na pozemku parc. č. 1470/5 v k.ú. Strašnice, obec Praha, (dále jen „**budova B**“ nebo jen „**B**“),
 - c) budova č.p. 3152 postavená na pozemku parc. č. 1470/8 v k.ú. Strašnice, obec Praha (dále jen „**budova C**“ nebo jen „**C**“),
 - d) budova č.p. 3150 postavená na pozemcích parc. č. 1470/7 v k.ú. Strašnice a parc. č. v k.ú. Žižkov, obec Praha (dále jen „**budova D**“ nebo jen „**D**“),to vše zapsané na listu vlastnictví č. 2495 pro k.ú. Strašnice a listu vlastnictví č. 17749 pro k.ú. Žižkov v katastru nemovitostí vedeném Katastrálním úřadem pro hlavní město Prahu, Katastrální pracoviště Praha. Budovy A, B, C a D jsou v této smlouvě společně označeny též jako „**VK Centrum**“. Komplex VK Centrum se nachází na adrese U Nákladového nádraží 3144, 3148, 3150, 3152 v Praze.
2. **V příloze č. 2** této smlouvy, která tvoří její nedílnou součást, jsou vyobrazeny půdorysné plány VK Centra, které jsou předmětem úklidových služeb ze strany zhotovitele, včetně výměry těchto uklízených prostor a výměry ploch oken, k jejichž oboustrannému mytí je zhotovitel zavázán. Zhotovitel bere na vědomí, že výměry jsou uvedeny s tolerancí +/- 5%. V příloze č. 2 jsou dále specifikovány prostory VK Centra, které nejsou předmětem úklidových služeb ze strany zhotovitele.
3. Objednatel je oprávněn podle svých potřeb po zhotoviteli požadovat provedení **generálního úklidu** (dále jen „**generální úklid**“), jak jsou tyto činnosti specifikovány v příloze č. 1 této smlouvy, která tvoří její nedílnou součást; pro vyloučení pochybností se stanoví, že k objednávání jednotlivých služeb generálního úklidu či jakéhokoli jejich množství, není objednatel povinen, ale toliko oprávněn. Objednání provedení jednotlivých činností generálního úklidu provede objednatel u zhotovitele písemně (např. emailem, prostřednictvím datové schránky) nejpozději do 15. dne měsíce předcházejícího měsíci, v kterém objednatel požaduje od zhotovitele provedení vybraných činností generálního úklidu. Zhotovitel je povinen takto objednané činnosti generálního úklidu pro objednatele provést.

Článek III. **Doba a místo plnění**

1. Zhotovitel se zavazuje zajišťovat úklidové služby od nabytí účinnosti této smlouvy, a to na základě výzvy objednatele, a to nejdříve ode dne **1. 5. 2024**.

2. Tato smlouva je uzavřena na dobu určitou do **31. 12. 2028**.
3. Pravidelný úklid bude vždy prováděn v pracovní dny v době od 6:00 do 8:00 hodin a od 17:00 hodin do 20:00 hodin. Ve výjimečných odůvodněných případech může být pravidelný úklid prováděn v jiném časovém rozmezí, vždy však s předchozím písemným souhlasem objednatele. Doba provádění generálního úklidu bude specifikována v objednávce takových služeb.
4. Na zabezpečených pracovištích objednatele bude pravidelný úklid (případně generální úklid) prováděn pouze za přítomnosti zaměstnance objednatele v době pravidelného úklidu. Zabezpečená pracoviště ke dni uzavření této smlouvy jsou specifikována v příloze č. 2 této smlouvy. Ve stejném režimu budou uklízeny i ostatní prostory označené objednatelem na vstupních dveřích označením: „**Nevstupovat a neuklízet v době nepřítomnosti**“; vzor označení je uveden v příloze č. 2 této smlouvy. Tyto prostory objednatel pracovníku zhotovitele před započítáním úklidu zpřístupní a po provedení úklidu tyto prostory uzamkne. Zástupci smluvních stran se dohodnou na čase zpřístupňování těchto prostor.

Článek IV. **Výkazy práce**

1. Zhotovitel se zavazuje objednateli za každý kalendářní měsíc poskytování úklidových služeb předávat v kopiích písemné výkazy práce, v nichž bude uvedeno zejména:
 - označení osoby zhotovitele včetně uvedení sídla a IČO,
 - označení osoby objednatele včetně uvedení sídla a IČO,
 - měsíc a rok, za který je výkaz práce podáván,
 - rozsah provedeného úklidu (tj. zejména, zda se jedná o pravidelný úklid, činnosti generálního úklidu, včetně specifikace konkrétních činností generálního úklidu),
 - položkový rozpis materiálu a prostředků včetně jejich spotřebovaného množství v daném kalendářním měsíci, které je zhotovitel podle této smlouvy oprávněn účtovat objednateli,
 - nezaměnitelné číslo výkazu,
 - jména a vlastnoruční podpis osob odpovědných za plnění této smlouvy, příp. razítko smluvních stran.
2. Výkazy práce budou předávány za každý jednotlivý kalendářní měsíc, a to vždy nejpozději k 5. dni měsíce následujícího.
3. Výkaz práce je objednatelem potvrzen podpisem odpovědné osoby uvedené v článku XII. odstavci 1. této smlouvy nebo podpisem jiné oprávněné osoby, kterou objednatel určí a vyzoomí o tom písemně zhotovitele.

Článek V. **Práva a povinnosti zhotovitele**

1. Zhotovitel je povinen:
 - a) provádět úklidové služby s odbornou péčí a v dohodnutém čase, rozsahu a kvalitě a obstarat vše, co je k jejich provádění potřeba, a nakládat šetrně se zdroji (voda, energie),
 - b) provádět úklidové služby v souladu s podklady k veřejné zakázce a zajistit, aby dílo odpovídalo obecně platným právním předpisům ČR, ve smlouvě uvedeným dokumentům a příslušným technickým normám, jejichž závaznost si smluvní strany tímto sjednávají,
 - c) používat pouze takové úklidové prostředky, které jsou určeny pro profesionální úklid a splňují minimální technické požadavky uvedené v příloze č. 2 této smlouvy, na udržování speciálních povrchů bude používat výhradně prostředky doporučené výrobcem, poskytovat objednateli součinnost za účelem prokázání naplnění uvedené podmínky (zejména předkládat písemné doklady, zapůjčit vzorek používaného úklidového prostředku apod.),
 - d) zajistit nákup, výměnu a doplnění mycích a hygienických prostředků, které splňují minimální

- technické požadavky uvedené v příloze č. 2 této smlouvy,
- e) pravidelně vykazovat skladový list zásob mycích a hygienických prostředků (tj. vést průkazně přehled zůstatků na skladu, spotřeby a objednávky nových prostředků; na žádost objednatele bude přehled zůstatků veden zhotovitelem jako součást knihy úklidu);
 - f) k žádosti objednatele průkazným způsobem doložit spotřebované množství materiálu a prostředků, které je zhotovitel podle této smlouvy oprávněn účtovat objednateli,
 - g) dodržovat bezpečnostní, hygienické a ekologické normy a předpisy při používání čistících, mycích a technických prostředků a dalších materiálů používaných při poskytování sjednaných úklidových služeb v souladu s platným zákonem,
 - h) dodržovat vnitřní pokyny a směrnice objednatele stanovující provozně-technické a bezpečnostní podmínky pro práci a pohyb v prostorech a zařízeních, které jsou předmětem plnění této smlouvy,
 - i) dodržovat provozní řád a poplachovou směrnici objektu VK Centra, které jsou viditelně vyvěšeny v každé části objektu, přičemž zhotovitel se zavazuje svoje pracovníky s těmito dokumenty v plném rozsahu seznámit; o tom bude proveden zápis, který na vyžádání vydá objednateli,
 - j) zajistit dodržování zákazu používání jakékoli techniky objednatele, tj. zejména PC, telefonů a dalšího zařízení úklidovými pracovníky zhotovitele v objektu VK Centra,
 - k) vybavit pracovníky zhotovitele označením, ze kterého bude patrné, že jde o pracovníky úklidu,
 - l) nemanipulovat s listinami a jinými dokumenty ani výpočetní či jinou elektrotechnikou objednatele při provádění úklidu, zejména tyto nepřesouvat na jiné místo ani je neodpojovat od přívodu elektrické energie a nestírat na výpočetní technice prach,
 - m) po ukončení úklidových prací řádně uzavřít a uzamknout uklizené prostory, zejména kanceláře, sklady a zasedací místnosti, a to v případě, že se v nich nevyskytuje žádný zaměstnanec objednatele,
 - n) řádně opatrovat klíče a přístupovou kartu od předmětných prostor a učinit účinná opatření k zamezení jejich zneužití nebo ztrátě; v případě ztráty klíčů nebo přístupové karty od předmětných prostor, je zhotovitel povinen okamžitě informovat objednatele,
 - o) pokud zjistí zaměstnanec zhotovitele, v případě nepřítomnosti zaměstnanců objednatele v uklizených prostorech, zjevné a viditelné poškození oken, dveří, techniky a jiného zařízení, nahlásit tuto skutečnost kontaktní osobě objednatele nebo ostraze objektu a zapsat uvedené zjištění do knihy úklidu,
 - p) pokud zjistí zaměstnanec zhotovitele, v případě nepřítomnosti zaměstnanců objednatele, otevřené okno nebo neuzamčené dveře, zabezpečit okno nebo dveře a zapsat uvedené zjištění do knihy úklidu.
2. Zhotovitel je ve vztahu k zajištění kvality úklidových a jiných prací povinen zejména:
- a) zajistit provádění úklidových služeb zásadně osobami proškolenými a jejichž spolehlivost ověřil a u kterých je záruka, že budou úklidové služby vykonávat profesionálně a z jejich strany bude zachována mlčenlivost o všech skutečnostech se kterými se seznámili při provádění úklidových služeb,
 - b) provádět opatření k odstranění nedostatků, které příp. vzniknou při provádění úklidových služeb,
 - c) odstranit bezplatně a neprodleně právem reklamované vady v provedených úklidových službách,
 - d) umožnit odpovědnému pracovníkovi objednatele provádět kontroly kvality úklidových služeb,
 - e) určit osobu, která bude výhradně odpovědná za pravidelné provádění kvality úklidu a bude v kontaktu s odpovědnou osobou objednatele pro zajišťování řádného úklidu (dále jen „**manažer objektu**“) a dále osobu zastupující manažera objektu po dobu jeho nepřítomnosti; jakoukoli změnu na pozici manažera objektu a jeho zástupce je povinen

- zhotovitel nahlásit objednateli (např. emailem, prostřednictvím datové schránky),
- f) kontrolovat průběh a kvalitu úklidových služeb, a to prostřednictvím manažera objektu, který provede osobně kontrolu kvality úklidových služeb ve VK Centru, alespoň 1x za kalendářní měsíc; termín osobní kontroly nahlásí manažer objektu objednateli alespoň 5 dní dopředu, a to emailem na adresy pracovníků objednatele uvedené v čl. XII. této smlouvy.
3. Zhotovitel se zavazuje, že při plnění této smlouvy bude dbát o dodržování důstojných pracovních podmínek svých zaměstnanců, kteří se na úklidových službách budou podílet, a to zejména, že bude:
- úklidové služby zajišťovat zaměstnanci s řádně uzavřenými pracovními smlouvami (tj. neumožní výkon nelegální práce),
 - ve vztahu k zaměstnancům důsledně dodržovat pracovní práva a povinnosti vyplývající z obecně závazných právních předpisů a smluv, zejména vytvářet slušné a důstojné pracovní podmínky, dbát na bezpečnost a o ochranu zdraví zaměstnanců při práci, poskytovat vhodné a dostatečné pracovní pomůcky a ochranné prostředky, dodržovat pravidla pro stanovování pracovní doby a doby odpočinku,
 - zaměstnancům poskytovat pracovní právní odměnu v souladu s právní úpravou odměňování v pracovních vztazích a rovněž odpovídající odměnu (příplatek) za případnou práci přesčas, práci ve svátek atp. a dodržovat minimální výši zaručené hodinové mzdy, kterou zhotovitel uvedl ve svojí nabídce ve veřejné zakázce,
 - na výzvu objednatele za účelem kontroly, při splnění zákonných požadavků týkajících se přístupu k osobním údajům, předkládat (či zajistí předložení) příslušných dokladů (zejména pracovní smluv) a to bez zbytečného odkladu od výzvy, nejpozději však do 2 pracovních dnů, za účelem kontroly, zda jsou úklidovými pracovníky zhotovitele odměňování v souladu s hrubou hodinovou mzdou garantovanou v rámci hodnocení nabídek. Totožné musí být zajištěno ze strany příp. poddodavatelů.
4. Zhotovitel se zavazuje vést pro potřebu objednatele a vlastních kontrolních mechanismů knihu úklidu (v této smlouvě jen „**kniha úklidu**“), ve které budou zaznamenávány především tyto údaje:
- jméno a příjmení, funkce a telefonický kontakt odpovědných pracovníků zhotovitele a objednatele,
 - datum a hodina o zjištěném nedostatku (vadě), příp. neplnění povinností stanovených touto smlouvou a stručný popis takového nedostatku či porušení, jakož i navazující stanovisko odpovědného pracovníka zhotovitele, zda vadu odstraní, či ji neuznává a neodstraní včetně uvedení důvodu,
 - datum a hodina zápisu z kontroly provedené manažerem objektu,
 - datum a hodina zápisu z kontroly provedené objednatelem.
- Do „kniha úklidu“ jsou oprávněni provádět zápisy zástupci smluvních stran uvedení v článku XII. této smlouvy a jimi pověřeni zástupci nebo jiné oprávněné osoby, které smluvní strana určí a vyrozumí o tom písemně druhou smluvní stranu. Kniha úklidu bude vedena v elektronické podobě umožňující dálkový přístup (např. přes Sharepoint apod.). Pokud se objednatel a zhotovitel nedohodnou po podpisu této smlouvy jinak, knihu úklidu zřídí objednatel a sdělí zhotoviteli přístupové údaje za účelem jejího vedení.
5. Nebude-li dohodnuto jinak, zaměstnanec zhotovitele si při příchodu vyzvedne klíče od jím uklízených prostor v uzamčené skříňce ve vestibulu VK Centra, kam je také při odchodu vrátí. Skříňku na klíče musí vždy řádně uzamknout. Zaměstnanec zhotovitele nesmí ponechat klíče od uklízených prostor volně ležet bez dohledu. Zaměstnanec zhotovitele má zapůjčenou přístupovou kartu od objednatele pro vstup do VK Centra a pohyb v objektu.
6. Zhotovitel je povinen po celou dobu provádění plnění podle této smlouvy disponovat potřebnou kvalifikací, a to přinejmenším v rozsahu, který doložil do zadávacího řízení k veřejné zakázce předcházející uzavření této smlouvy. Zhotovitel je na žádost objednatele povinen

- existenci skutečností prokazujících potřebnou kvalifikaci objednateli prokázat ve lhůtě stanovené objednatelem a způsobem dle požadavku objednatele.
7. Zhotovitel se zavazuje neprodleně informovat objednatele o všech skutečnostech, které by mu mohly způsobit finanční, nebo jinou újmu, o překážkách, které by mohly ohrozit termíny nebo kvalitu stanovené touto smlouvou a o vadách provedeného díla.
 8. Dílo může zhotovitel provést prostřednictvím poddodavatele/ů, který je povinen dodržovat veškeré podmínky stanovené touto smlouvou. Použije-li zhotovitel poddodavatele, odpovídá za plnění podle této smlouvy, jako by plnil sám. Zhotovitel je oprávněn změnit poddodavatele, pomocí něhož prokázal část splnění kvalifikace v rámci veřejné zakázky jen z vážných objektivních důvodů a s předchozím písemným souhlasem objednatele, přičemž nový poddodavatel musí disponovat kvalifikací ve stejném či větším rozsahu, který původní poddodavatel prokázal za zhotovitele. Objednatel nesmí souhlas se změnou poddodavatele bez objektivních důvodů odmítnout, pokud mu budou příslušné doklady ve lhůtě stanové objednatelem předloženy.
 9. Zhotovitel je povinen mít po celou dobu provádění plnění podle této smlouvy sjednané pojištění odpovědnosti na krytí škody na zdraví a na majetku třetích osob způsobené činnostmi zhotovitele, včetně škod způsobených pracovníky zhotovitele, s pojistným plněním ve výši 30 000 000 Kč (slovy: třicet milionů korun českých) na pojistnou událost. Zhotovitel je na žádost objednatele povinen předložit doklad o existenci pojištění, případně příslušnou pojistnou smlouvu, ve lhůtě stanovené objednatelem. V případě prodloužení doby plnění je zhotovitel povinen platnost pojištění prodloužit tak, aby trvala po celou dobu provádění díla. Zhotovitel se zavazuje předložit objednateli doklad o prodloužení platnosti pojištění nebo zvýšení pojistné částky před uzavřením příslušného dodatku.

Článek VI.

Práva a povinnosti objednatele

1. Objednatel se zavazuje, že:
 - a) předá zhotoviteli potřebné informace k zajištění činností podle této smlouvy a jejích příloh,
 - b) předá zhotoviteli vnitřními pokyny a směnicemi stanovujícími provozně-technické a bezpečnostní podmínky pro práci a pohyb v prostorech a zařízeních, které jsou místem plnění této smlouvy, jakož i případné změny takových dokumentů, k nimž v průběhu smluvního vztahu dojde,
 - c) oznámí zhotoviteli provozní změny, které mají vliv na provádění sjednaných úklidových prací,
 - d) určí odpovědného pracovníka, který bude provádět kontrolu kvality úklidových prací, dohodne odstranění případných nedostatků a bude vyplňovat tabulku úklidu apod.,
 - e) zajistí soustředění klíčů od uklízených prostor na jedno místo, jehož umístění oznámí zhotoviteli a umožní mu k němu přístup,
 - f) zajistí pracovníkům zhotovitele volný přístup k místům a předmětům plnění smlouvy,
 - g) zajistí bezplatně zhotoviteli vhodné prostory pro úschovu úklidové techniky, pracovních pomůcek a čisticích prostředků,
 - h) umožní pověřeným pracovníkům zhotovitele přístup na pracoviště za účelem řízení a kontroly provádění úklidových prací,
 - i) zajistí bezplatně osvětlení pracoviště v době provádění úklidových prací, použití elektrického proudu pro činnost úklidové techniky, dále zdroje teplé vody nebo možnosti jejího ohřevu,
 - j) zajistí zpřístupnění určených prostor, v kterých budou úklidové služby prováděny jen za přítomnosti zástupce objednatele.
2. Objednatel je oprávněn průběžně kontrolovat, zda zhotovitel plní povinnosti dle této smlouvy, a to i bez předchozího upozornění.

- Objednatel je oprávněn ověřovat, zda jsou osoby podílející se na úklidových službách odměňováni v souladu čl. V. odst. 3. této smlouvy. Neposkytne-li zhotovitel či jeho poddodavatel součinnost nezbytnou k provedení kontroly dle tohoto odstavce (tj. zejm. nebude-li mu předložena pracovní smlouva, příp. související dokumenty) osoby podílející se na úklidových službách, je objednatel oprávněn se obrátit na příslušný orgán dohledu s žádostí, aby jakožto orgán k tomu oprávněný zákonem takovou kontrolu provedl.

Článek VII.

Cena za dílo a platební podmínky

- Měsíční paušální cena za provádění pravidelného úklidu (tj. Pravidelný měsíční komplexní úklid) v každém kalendářním měsíci trvání této smlouvy, byla smluvními stranami sjednána ve výši: **73.648,- Kč** (slovy: sedmdesát tři tisíc šest set čtyřicet osm korun českých) bez DPH, tedy 89.114,08 Kč (slovy osmdesát devět tisíc jedno sto čtrnáct korun českých osm haléřů) včetně DPH, jejíž sazba ke dni uzavření této smlouvy činí 21 %. Podrobný rozpis měsíční paušální ceny za pravidelný měsíční komplexní úklid VK Centra je uveden v **příloze č. 3** této smlouvy – Cenová tabulka, která tvoří její nedílnou součást. V kalendářním měsíci, v kterém budou zhotovitelem provedeny služby pravidelného úklidu prováděného dle přílohy č. 3 této smlouvy s četností 1 x ročně, resp. 2 x ročně (tj. Pravidelný půlroční a roční úklid), bude uvedená měsíční paušální cena navýšena o cenu provedeného ročního, resp. půlročního úklidu, jak jsou uvedeny v příloze č. 3 této smlouvy.
- Vedle měsíční paušální ceny za provádění pravidelného úklidu je zhotovitel oprávněn objednateli vyúčtovat cenu v daném kalendářním měsíci zhotovitelem skutečně spotřebovaného materiálu a prostředků, které je zhotovitel podle této smlouvy oprávněn účtovat objednateli. Specifikace materiálu a prostředků a jejich jednotkové ceny, které je zhotovitel podle této smlouvy oprávněn účtovat objednateli podle jejich skutečné spotřeby, jsou uvedeny v příloze č. 3 této smlouvy.
- Vedle měsíční paušální ceny za provádění pravidelného úklidu je zhotovitel oprávněn objednateli vyúčtovat cenu skutečně zhotovitelem provedených činností generálního úklidu provedených podle objednávek objednatele, a to vždy jen za kalendářní měsíc, v kterém byly skutečně zhotovitelem tyto úklidové služby provedeny. Cena těchto činností generálního úklidu prováděných podle potřeb a požadavků objednatele je uvedena v příloze č. 3 této smlouvy.
- Měsíční paušální cenu za provádění pravidelného úklidu a cenu za provedený generální úklid je zhotovitel povinen při vyúčtování ve faktuře (daňovém dokladu) upravit (tj. ponížít) o slevu vypočtenou v souladu s postupem podle čl. IX. této smlouvy, a to dle výsledku výše celkové slevy za měsíc.
- Veškeré ceny uvedené v této smlouvě nebo v příloze č. 3 této smlouvy, jsou stanoveny jako konečné a nepřekročitelné a zahrnují veškeré náklady nezbytné k řádnému, úplnému a kvalitnímu splnění závazků zhotovitele, a to zejména i náklady na bezpečnostní opatření, náklady na používání strojů a služeb až do předání díla, náklady na obstarání, přepravu věcí, zejména úklidových prostředků a techniky, náklady na obstarání dalšího materiálu a prostředků, které jsou potřeba k řádnému provedení díla (s výjimkou těch materiálu a prostředků, které je zhotovitel podle této smlouvy oprávněn účtovat objednateli podle skutečné spotřeby, jak jsou uvedeny v příloze č. 3 této smlouvy) a pojištění odpovědnosti zhotovitele, náklady na nutná, či úřady stanovená opatření k realizaci veřejné zakázky a jakékoliv další vedlejší výdaje potřebné pro realizaci této veřejné zakázky. Tím není dotčeno ustanovení čl. VII. odst. 12 této smlouvy.
- Platby budou prováděny měsíčně, na základě zhotovitelem předložených výkazů práce, které objednatel potvrdil podle článku IV. této smlouvy, a tomu odpovídajících faktur. Zhotovitel je oprávněn fakturovat cenu po provedení díla v daném měsíci za předpokladu, že podle článku IV. této smlouvy byl u předmětné budovy řádně potvrzen výkaz práce a zhotovitel řádně splnil další závazky vyplývající z této smlouvy.

7. Faktura (daňový doklad) je splatná ve lhůtě 30 dnů od jejího doručení objednateli. Neurčí-li objednatel písemně jinak, bude zhotovitel zasílat daňové doklady elektronicky na emailovou adresu: podatelna@crr.cz.
8. Cenu za dílo uhradí objednavatel bezhotovostním převodem na účet zhotovitele uvedený v této smlouvě nebo na účet, který zhotovitel uvede ve faktuře.
9. Faktura (daňový doklad) musí obsahovat zejména:
 - a) rozsah a předmět plnění a číslo výkazu práce, k němuž se faktura vztahuje (nestačí pouze odkaz na evidenční číslo této smlouvy),
 - b) výši celkové slevy za měsíc podle postupu uvedeného v čl. IX. této smlouvy (tato příloha nebude požadována u první faktury za plnění dle této smlouvy).
 - c) název veřejné zakázky „Úklidové služby Praha 2024 - 2028“.
10. Kromě náležitostí sjednaných v této smlouvě musí faktura (daňový doklad) obsahovat náležitosti dle příslušných právních předpisů a musí být vystavena v souladu se zákonem č. 563/1991 Sb., o účetnictví, ve znění pozdějších předpisů, a bude obsahovat údaje v souladu s § 435 zákona č. 89/2012 Sb., občanského zákoníku, ve znění pozdějších předpisů a náležitosti daňového dokladu dle § 29 zákona č. 235/2004 Sb., o dani z přidané hodnoty, ve znění pozdějších předpisů.
11. Jestliže faktura (daňový doklad) nebude obsahovat dohodnuté náležitosti, nebo náležitosti dle příslušných právních předpisů, nebo bude mít jiné vady, je objednatel oprávněn ji vrátit zhotoviteli s uvedením vad. V takovém případě se přeručí lhůta splatnosti a počne běžet znovu ve stejné délce doručením opravené faktury (daňového dokladu).
12. Ceny dle této smlouvy lze na základě písemného oznámení zhotovitele jednou ročně nejdříve s účinností od 1.4. 2026 (a následně vždy s účinností od 1.4. dalšího kalendářního roku) navýšit z důvodu inflace, a to v návaznosti na vývoji ročního indexu spotřebitelských cen (CPI) stanovených Českým statistickým úřadem za předchozí kalendářní rok, a to za podmínky, kdy míra inflace za předchozí kalendářní rok přesáhne hodnotu 3,5 %. Navýšení ceny nesmí přesáhnout rozdíl mezi takto zveřejněnou mírou inflace a hodnotou 3,5 %. Maximální limit pro navýšení ceny postupem dle tohoto odstavce činí v jednom kalendářním roce maximálně 6 %. Navýšené ceny budou zaokrouhleny na dvě desetinná místa v Kč bez DPH. Písemné oznámení je zhotovitel oprávněn uplatnit nejpozději do konce měsíce března daného kalendářního roku; k pozdějšímu oznámení zhotovitele nebo k oznámení přesahující uvedený limit se nepřihlíží.

Článek VIII.

Odpovědnost zhotovitele za vady

1. Zhotovitel odpovídá objednateli za vady poskytovaných úklidových služeb.
2. Objednatel je povinen reklamovat ústně nebo písemně (mailem, datovou zprávou, zápisem do knihy úklidu apod.) zjevné i skryté vady poskytnutých úklidových služeb bez zbytečného odkladu, nejpozději však do 24 hodin po jejich zjištění.
3. Pokud zhotovitel neodstraní reklamovanou vadu úklidové služby ani po opakované výzvě, objednatel v dodatečně stanovené lhůtě pro odstranění vady, pak je objednatel oprávněn nechat provést reklamované služby na náklady zhotovitele třetí osobou za cenu obvyklou na trhu.
4. Zhotovitel je povinen bezplatně odstranit reklamovanou vadu úklidové služby do 24 hodin po obdržení reklamace nebo do termínu, který bude projednán a odsouhlasen objednatel.
5. Neodstraní-li zhotovitel i po opakované písemné výzvě objednatel v uvedené lhůtě takto objednatel označenou vadu nebo jedná-li se o vadu spočívající ve skutečnosti, že úklidové služby nebyly provedeny zhotovitelem včas nebo v požadovaném rozsahu, pak je objednatel oprávněn požadovat přiměřenou slevu z příslušné měsíční paušální úhrady sjednané ceny služeb. Při neodvedení části nebo celého rozsahu sjednaných úklidových služeb má objednatel

právo na slevu v hodnotě rozsahu neposkytnutých služeb.

Článek IX.

Kontrola kvality plnění a poskytnutí slevy

1. Objednatel je oprávněn provádět kontrolu kvality úklidových služeb (tj. pravidelného úklidu a generálního úklidu) dle této smlouvy po celou dobu trvání této smlouvy. Objednatel je oprávněn provádět kontroly kvality plánovaně i náhodně, samostatně i za přítomnosti odpovědného zástupce zhotovitele.
2. Objednatel využívá pro kontrolu a udržení kvality úklidových služeb hodnocení, které vyjadřuje kvalitu provedených úklidových služeb, resp. požadovaného výsledku úklidových služeb, a to formou hodnocení (na stupnici kvality) oproti stanovenému standardu do tabulky hodnocení (dále jen „**tabulka hodnocení**“), jak je specifikováno v **příloze č. 4** této smlouvy – Checklist pro kontrolu, která tvoří její nedílnou součást. Tabulka hodnocení bude vedena objednatelem v elektronické podobě umožňující smluvním stranám dálkový přístup (např. přes Sharepoint apod.). Tabulku hodnocení zřídí objednatel a sdělí zhotoviteli přístupové údaje po podpisu této smlouvy. Tabulka hodnocení bude vedena pro každý kalendářní měsíc a každý druh úklidových služeb (tj. pravidelný úklid a generální úklid) samostatně.
3. Objednatel v každém kalendářním měsíci průběžně zapisuje do tabulky hodnocení výsledky vlastní kontroly kvality úklidových služeb, zjištěné vady a nedostatky apod. (dále jen „**zjištění**“). U každého zjištění objednatel uvede:
 - a) datum a místo zjištění,
 - b) fotodokumentaci zjištění (případně označení alespoň 2 svědků zjištění nebo jiný průkazný způsob zjištění),
 - c) hodnocení závažnosti zjištění,
 - d) výši slevy z ceny úklidové služby odpovídající závažnosti zjištění
4. Stupnice kvality je rozdělena do 5-ti stupňů vyjadřující závažnost zjištění, a to jako míru odchýlení se kvality provedených úklidových služeb, resp. požadovaného výsledku úklidových služeb oproti stanovenému standardu, s tím, že každému zjištění dle závažnosti odpovídá sleva z ceny úklidové služby, a to takto:

stupeň	stupnice kvality (hodnocení)	Popis odchylky od standardu	výše slevy z ceny úklidové služby (v Kč)
1	Nepatrné zjištění	Odchylka od standardu, které má nepatrný dopad na estetickou, užitnou či hygienickou stránku uklízených prostor a zařízení	0,-
2	Malé zjištění	Odchylka od standardu, které má malý dopad na estetickou, užitnou či hygienickou stránku uklízených prostor a zařízení. Užívání prostor a zařízení objednatelem není ztíženo nebo zjištění neohrožuje bezpečnost práce, nenarušuje hygienu pracoviště nebo nesnižuje reputaci objednatele. Jedná se dále o opakované nepatrné zjištění v jednom kalendářním měsíci nebo vícečetné nepatrné zjištění při jedné kontrole.	200,-
3	Větší zjištění	Odchylka od standardu, jejíž dopad na estetickou, užitnou či hygienickou stránku uklízených prostor a zařízení je větší. Užívání prostor a zařízení objednatelem je ztíženo a zjištění může ohrozit bezpečnost práce, narušit hygienu pracoviště nebo snížit reputaci objednatele. Jedná se dále o opakované malé zjištění v jednom	500,-

		kalendářním měsíci nebo vícečetné malé zjištění při jedné kontrole.	
4	Závažné zjištění	Odchylka od standardu, jejíž dopad na estetickou, užitnou či hygienickou stránku uklízených prostor a zařízení je závažný. Užívání prostor a zařízení objednatelem je podstatně ztíženo a zjištění ohrožuje bezpečnost práce, narušuje hygienu pracoviště nebo snižuje reputaci objednatele. Jedná se dále o opakované větší zjištění v jednom kalendářním měsíci nebo vícečetné větší zjištění při jedné kontrole.	1000,-
5	Neakceptovatelné zjištění	Odchylka od standardu, která je z pohledu estetického, užitného či hygienického nepřijatelná. Užívání prostor a zařízení objednatelem je nemožné. Jedná se dále o opakované závažné zjištění v jednom kalendářním měsíci nebo vícečetné závažné zjištění při jedné kontrole.	2500,-

5. Pro vyloučení pochybností se uvádí, že objednatel je oprávněn nikoli však povinen za jednotlivá zjištění uvedená v tabulce hodnocení uplatnit zároveň i odpovídající slevu z ceny úklidové služby.
6. Objednatel uzavře tabulku hodnocení nejpozději do 3 pracovních dnů od skončení hodnoceného kalendářního měsíce. V případě, že objednatel v uvedené lhůtě tabulku hodnocení nevyplní, má se za to, že žádná zjištění v daném kalendářním měsíci neuplatňuje. Do 2 pracovních dnů od uzavření tabulky hodnocení je zhotovitel oprávněn uplatnit u objednatele písemně odůvodněné námitky k jednotlivým zjištěním uvedeným v tabulce hodnocení. Námitky zhotovitel podá prostřednictvím zápisu v tabulce hodnocení. Objednatel námitky do 2 pracovních dnů vypořádá tak, že je zamítne nebo upraví zápis zjištění v tabulce hodnocení (shledá-li námitky zhotovitele důvodné). Vypořádání námitek je konečné.
7. Po uzavření tabulky hodnocení dle odst. 6 tohoto článku se stanoví výše celkové slevy za měsíc z ceny úklidových služeb. Maximální výše slevy za příslušný kalendářní měsíc je 20% z ceny úklidových služeb, které jsou předmětem hodnocení (tj. měsíční paušální ceny za provádění pravidelného úklidu a/nebo ceny za provedení generálního úklidu). Celková sleva za daný kalendářní měsíc bude podkladem pro úpravu fakturace úklidových služeb dle čl. VII. odst. 4. této smlouvy. Úprava fakturace dle tohoto článku se netýká ceny spotřebovaného materiálu a prostředků.
8. Dosáhne-li výše celkové slevy za měsíc maximální hodnoty 20%, a to více než 3x v kalendářním roce, považuje to za podstatné porušení této smlouvy a je důvodem pro odstoupení od této smlouvy postupem uvedeným v čl. XI. této smlouvy.

Článek X.

Dohoda o smluvní pokutě, úrok z prodlení, náhrada škody a započtení

1. V případě, že zhotovitel opakovaně, tj. po třetí, v jednom kalendářním měsíci poruší některou svou povinnost podle této smlouvy, zejména řádně neprovede úklid ve sjednané době, kvalitě a rozsahu, zavazuje se zhotovitel objednateli uhradit smluvní pokutu ve výši 1.000,- Kč za každý jednotlivý případ takového následného porušení, tj. za takové třetí a každé následné porušení v daném kalendářním měsíci. Porušení povinností za jednotlivé kalendářní měsíce se nesčítá. Pokud objednatel porušenou povinnost uplatní jako zjištění v tabulce hodnocení a uplatňuje zároveň i odpovídající slevu z ceny úklidové služby, není oprávněn uplatnit po zhotoviteli zároveň ze stejného důvodu i smluvní pokutu dle tohoto odstavce smlouvy.
2. V případě prodlení zhotovitele s odstraněním reklamovaných vad díla ve lhůtě stanovené touto

- smlouvou se zhotovitel zavazuje objednateli uhradit smluvní pokutu ve výši 1.000,- Kč za každý započatý den prodlení a jednotlivou vadu, vyjma prvního (1) kalendářního dne prodlení, za který objednateli právo na smluvní pokutu nevzniká.
3. V případě porušení povinnosti mlčenlivosti dle čl. XIII. odst. 1 této smlouvy, je zhotovitel povinen zaplatit objednateli smluvní pokutu ve výši 50.000,- Kč za každý jednotlivý případ takového porušení.
 4. Smluvní strany sjednávají, že v případě vzniku nároku objednatele na více smluvních pokut pro zhotovitele podle této smlouvy se takové pokuty sčítají.
 5. Smluvní strany sjednávají, že smluvní pokuty jsou splatné do 30 kalendářních dnů ode dne, kdy budou stranou oprávněnou vůči straně povinné uplatněny.
 6. Smluvní strany dále sjednávají, že jakoukoliv smluvní pokutu či vzniklou škodu vyjádřitelnou v penězích je objednatel oprávněn jednostranně započíst formou jednostranného zápočtu proti jakémukoli pohledávce (splatné či nesplatné) zhotovitele proti objednateli.
 7. Objednatel má právo na náhradu škody způsobené porušením jakékoli povinnosti zhotovitelem vztahující se k této smlouvě, zejména škody vzniklé objednateli prokazatelným zaviněním zhotovitele nebo jeho zaměstnanců, za jejichž výkon práce nese zhotovitel odpovědnost. Zhotovitel nezodpovídá za vznik škody v případech, kdy mu nemohl ani při vynaložení odborné péče zabránit; za škody způsobené osobami provádějící činnosti úklidu však odpovídá vždy. Vznikne-li škoda v důsledku porušení povinnosti, která je utvrzena smluvní pokutou, má objednatel právo, vedle smluvní pokuty, i na náhradu škody v plném rozsahu.
 8. V případě ztráty klíčů od předmětných prostor zhotovitelem (resp. pracovníky, které provádí úklidový servis), bere zhotovitel na vědomí, že objednatel je oprávněn z bezpečnostních důvodů vyměnit veškeré zámkové vložky, ke kterým náležely ztracené klíče, a to na náklady zhotovitele; zhotovitel se zavazuje tyto náklady objednateli uhradit. V případě ztráty nebo zničení přístupové karty se zhotovitel zavazuje uhradit objednateli pořizovací cenu přístupové karty.
 9. Zhotovitel rovněž odpovídá objednateli za škodu, která mu vznikne v důsledku jednání zhotovitele, kterým je porušen platný zákon o zadávání veřejných zakázek.
 10. Zhotovitel nesmí jednostranně započítat jakoukoliv svoji pohledávku za objednatelem plynoucí, týkající se či související s touto smlouvou proti jakémukoli pohledávce objednatele za zhotovitelem.

Článek XI.

Vypovězení a odstoupení od smlouvy

1. Není-li stanoveno jinak, mohou smluvní strany tuto smlouvu kdykoliv písemně vypovědět. Zhotovitel může tuto smlouvu vypovědět nejdříve po uplynutí dvou (2) let trvání této smlouvy. Výpovědní lhůta činí 6 (šest) měsíců a počíná běžet prvního dne měsíce následujícího po doručení výpovědi druhé smluvní straně.
2. Smluvní strany mohou odstoupit od této smlouvy z důvodů stanovených zákonem nebo touto smlouvou, a to do jednoho (1) měsíce od naplnění smluvního nebo zákonného důvodu k takovému odstoupení, jinak právo k odstoupení zaniká.
3. Objednatel je oprávněn vedle zákonných důvodů též od této smlouvy písemně odstoupit, pokud zhotovitel podstatným způsobem poruší jakoukoli svoji povinnost vyplývající z této smlouvy, pokud zhotovitel vstoupí do likvidace nebo je proti němu zahájeno insolvenční řízení. Za podstatné porušení této smlouvy ze strany zhotovitele se považuje zejména, když:
 - a) objednatel v průběhu 6-ti po sobě jdoucích měsíců reklamoval zhotoviteli minimálně 6krát, že úklid nebyl proveden v potřebné kvalitě nebo že nebyl proveden vůbec nebo v rozporu s podmínkami stanovenými v této smlouvě; nebo
 - b) nastane stav dle čl. IX. odst. 8 této smlouvy,
 - c) zhotovitel neuhradil objednateli škodu způsobenou při plnění této smlouvy; nebo
 - d) zhotovitel umožnil výkon nelegální práce u zapojených pracovníků;

- e) nedodrží minimální výši zaručené hodinové mzdy u zapojených pracovníků, kterou zhotovitel uvedl ve svojí nabídce ve veřejné zakázce, nebo
 - f) zhotovitel porušil povinnosti mlčenlivosti dle čl. XIII. odst. 1. této smlouvy.
4. Smluvní strany se dohodly, že v případě odstoupení kterékoliv smluvní strany tato smlouva zaniká uplynutím posledního dne kalendářního měsíce následujícího po doručení písemného odstoupení druhé smluvní straně.

Článek XII.

Zástupci smluvních stran a doručování písemností

1. Ve věcech plnění této smlouvy je zástupcem a kontaktní osobou na straně objednatele:
[REDACTED]
2. Ve věcech plnění této smlouvy je zástupcem a kontaktní osobou na straně zhotovitele:
Osoba manažera objektu: [REDACTED]
Zástupce manažera objektu: [REDACTED]
3. Určení zástupci smluvních stran jednájí za smluvní strany ve všech věcech souvisejících s plněním této smlouvy, zejména podepisují zápisy z jednání smluvních stran, výkazy práce, knihu úklidu a předávací protokol. Určený zástupce objednatele též vykonává kontrolu zhotovitele při provádění díla, je oprávněn oznamovat za objednatele vady díla a činit další oznámení, žádosti či jiné úkony podle této smlouvy.
4. Změna výše uvedených zástupců smluvních stran nevyžaduje změnu této smlouvy. Smluvní strana, o jejíhož zástupce jde, je však povinna takovou změnu bez zbytečného odkladu písemně sdělit druhé smluvní straně.
5. Kromě jiných způsobů komunikace dohodnutých mezi stranami se za účinné považují osobní doručování, doručování doporučenou poštou, datovou schránkou, elektronickou poštou. Pro doručování platí kontaktní údaje smluvních stran a jejich zástupců uvedené v této smlouvě nebo kontaktní údaje, které si smluvní strany po uzavření této smlouvy písemně oznámily.
6. Oznámení správně adresovaná se považují za uskutečněná v případě osobního doručování anebo doručování doporučenou poštou okamžikem doručení, v případě posílání faxem či elektronickou poštou okamžikem obdržení potvrzení o doručení od protistrany při použití stejného komunikačního kanálu.

Článek XIII.

Mlčenlivost a ochrana informací

1. Zhotovitel se zavazuje zachovávat mlčenlivost o všech informacích včetně osobních údajů a skutečnostech, o kterých se dozví při plnění této smlouvy a nesmí je sdělit, šířit ani zpřístupnit třetím osobám ani je využít pro sebe či jiného, přičemž je dále povinen zavázat povinnosti mlčenlivosti ve stejném rozsahu i osoby, které hodlá užít k plnění povinností z této smlouvy, tj. zejména pracovníky úklidu, případně poddodavatele, před započítím úklidu. Za porušení povinnosti mlčenlivosti osobami, které zhotovitel užil k plnění jakéhokoliv závazku z této smlouvy, odpovídá zhotovitel objednateli, jako by povinnost mlčenlivosti porušil sám. Povinnosti dle tohoto odstavce trvají i po zániku této smlouvy.
2. Zhotovitel se zavazuje dodržovat objednatelům požadovaná bezpečnostní opatření, a to zejména:
- a) zamykání prostor (případně kódování pro případ ochrany elektronickým zařízením)
 - b) řízený přístup ke klíčům vč. závazku nepředat klíče třetí osobě a nesdělit třetí osobě přístupová hesla/kódy do prostor apod.

- c) závazek neumožnit vstup do prostor nepovolaným osobám, tj. jakýmkoli třetím osobám vyjma zaměstnance zhotovitele, jenž poskytuje úklidové služby či jiného oprávněného zástupce zhotovitele,
- d) v rámci plnění smlouvy přijmout a udržovat taková technická a organizační opatření, aby nemohlo dojít k neoprávněnému nebo nahodilému přístupu k chráněným údajům, jakož ani k jinému zneužití chráněných údajů.

Článek XIV. **Ostatní ustanovení**

1. Zhotovitel není oprávněn postoupit třetí straně bez předchozího písemného souhlasu objednatele žádnou pohledávku, kterou vůči němu má a která vyplývá, týká se či jakkoliv souvisí s touto smlouvou.
2. Zhotovitel se zavazuje během plnění této smlouvy a zároveň po dobu 10 let počínající běžet 1. ledna následujícího kalendářního roku poté, kdy byla zhotoviteli vyplacena poslední platba ceny, nejméně však po dobu danou právními předpisy ČR pro archivaci dokladů, umožnit zaměstnancům nebo zmocněncům pověřených orgánů (MPSV ČR, Ministerstva financí ČR, EK, Evropského účetního dvora, Nejvyššího kontrolního úřadu a dalších oprávněných orgánů státní správy) kontrolu účetních dokladů souvisejících s realizací Veřejné zakázky, na základě níž poskytuje předmět plnění Smlouvy. Zhotovitel má dále povinnost zajistit, aby obdobné povinnosti ve vztahu k předmětu plnění plnili také jeho případní poddodavatelé.
3. Zhotovitel je podle ustanovení § 2 písm. e) zákona č. 320/2001 Sb., o finanční kontrole ve veřejné správě a o změně některých zákonů (zákon o finanční kontrole), ve znění pozdějších předpisů, osobou povinnou spolupůsobit při výkonu finanční kontroly prováděné v souvislosti s úhradou zboží nebo služeb z veřejných výdajů.
4. Zhotovitel je povinen archivovat všechny doklady související s prováděním předmětu plnění této Smlouvy nejméně po dobu 10 let od ukončení provádění předmětu smlouvy nebo po dobu stanovenou právními předpisy ČR, pokud je tato lhůta delší než 10 let. Účetní doklady budou uchovány způsobem uvedeným v zákoně č. 563/1991 Sb., o účetnictví, ve znění pozdějších předpisů.
5. Zhotovitel se zavazuje poskytnout objednateli součinnost nezbytnou ke splnění povinnosti objednatele vyplývající z ust. § 219 ZZVZ a z ust. § 2 zákona č. 340/2015 Sb., o zvláštních podmínkách účinnosti smluv, uveřejňování těchto smluv a o registru smluv (dále jen „zákon o registru smluv“). Zhotovitel bere na vědomí, že smlouvy s hodnotou předmětu převyšující 50.000 Kč bez DPH včetně dohod, na základě kterých se tyto smlouvy mění, nahrazují nebo ruší, zveřejní objednatel v registru smluv podle zákona o registru smluv. Zhotovitel výslovně souhlasí s tím, aby tato smlouva včetně případných dohod o její změně, nahrazení nebo zrušení byly v plném rozsahu v registru smluv objednatelem zveřejněny.
6. Objednatel si vyhradil následující změnu závazku z této smlouvy:
 - a) v důsledku změny DPH: k ceně sjednané ve smlouvě v Kč bez DPH bude účtována daň z přidané hodnoty (DPH) vždy v zákonem stanovené sazbě a výši k datu uskutečnění zdanitelného plnění;
 - b) v důsledku uplatnění inflační doložky: ceny dle této smlouvy lze navýšit za podmínek čl. VII. odst. 12 této smlouvy z důvodu inflace;
 - c) V průběhu plnění smlouvy má objednatel právo změnit osobu zhotovitele, pokud nastanou důvody umožňující objednateli ukončení smluvního vztahu pro důvody na straně zhotovitele v průběhu plnění této smlouvy, přičemž zhotovitel bude nahrazen dodavatelem, jehož nabídka se umístila jako druhá v pořadí při hodnocení nabídek v rámci zadávacího řízení na veřejnou zakázku za podmínek uvedených v zadávacích podmínkách předmětné veřejné zakázky

Článek XV. **Závěrečná ustanovení**

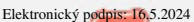
1. Tuto smlouvu je možno měnit pouze písemně na základě vzestupně číslovaných dodatků a to prostřednictvím osob oprávněných k uzavření této smlouvy.
2. Není-li v této smlouvě ujednáno jinak, vztahuje se na vztahy z ní vyplývající občanský zákoník. Zhotovitel na sebe bere nebezpečí změny okolností ve smyslu § 1765 odst. 2 občanského zákoníku.
3. Tato smlouva nabývá platnosti dnem jejího podpisu oběma smluvními stranami a účinnosti jejím uveřejněním v souladu s ustanovením § 6 odst. 1 zákona o registru smluv; zveřejnění této smlouvy provede objednatel.
4. Pokud se kterýkoli ustanovení této smlouvy (což zahrnuje kterýkoli článek, odstavec, jednotlivou větu nebo i jednotlivé slovo) stane nebo bude shledáno neplatným nebo nevykonatelným, nebude tím dotčena platnost a vykonatelnost zbývajících ustanovení této smlouvy; v takovém případě se smluvní strany zavazují takové neplatné nebo nevykonatelné ustanovení nahradit platným a vykonatelným ujednáním stejného významu.
5. Nedílnou součástí této smlouvy jsou tyto přílohy:
 - Příloha č. 1 – specifikace pravidelného úklidu a generálního úklidu (včetně četnosti, rozsahu a časového rozsahu),
 - Příloha č. 2 – specifikace uklízených prostor (včetně výměr uklízených prostor a výměry ploch oken),
 - Příloha č. 3 – Cenová tabulka,
 - Příloha č. 4 – Checklist pro kontroluV případě, že nelze vedle sebe aplikovat ustanovení této smlouvy a její přílohu tak, aby mohly být užity vedle sebe, pak mají přednost ustanovení této smlouvy.
6. Smluvní strany prohlašují, že smlouva byla uzavřena podle jejich vážné a svobodné vůle, smlouvu si přečetly, považují obsah této smlouvy za určitý a srozumitelný, jsou jim známy veškeré skutečnosti, jež jsou pro uzavření této smlouvy rozhodující.

NA DŮKAZ TOHO PŘIPOJUJÍ KE SMLouvĚ SVÉ PODPISY.

V Praze dne (dle el. podpisu)

V Praze dne (dle el. podpisu)

Za objednatele:


Certifikát autora podpisu:
Jméno: Ing. arch. et Ing. Petr Štěpánek, Ph.D.
Vydal: PostSignum Qualified CA 4
Platnost do: 22.1.2028 16:03 +01:00
.....
Petr Štěpánek, Ph.D.
generální ředitel
Centrum pro regionální rozvoj České republiky

Za zhotovitele:

Olga
Tušková
.....
Olga Tušková
jednatelka
PROPRETTE s.r.o.

Digitálně podepsal
Olga Tušková
Datum: 2024.05.17
15:28:58 +02'00'

Příloha č. 1 – specifikace pravidelného úklidu a generálního úklidu (část „Specifikace díla“)

SPECIFIKACE ÚKLIDOVÝCH SLUŽEB

Časový rozsah	6:00 - 8:00, 17:00 - 20:00 (vždy pracovní dny)
Denně:	vynášení odpadu - vyprazdňování všech nádob na odpadky, výměna sáčků třídění odpadu a přesun na určené místo dle požadavku objednatele úklid kuchyňky - pouze volná odkládací plocha, dezinfekce dřezů úklid toalet - desinfekcí omytí vnitřních i vnějších ploch toaletních mís, pisoárů, záchodových prkének, ošetření WC kartáčů, nerezových odpadkových košů, zásobníků toaletního papíru, mytí a leštění umyvadel a vodovodních baterií mytí podlah -dlažba, lino - kuchyňky, toalety, podesty, schodiště vysávání zátěžového koberce a rohože v přízemí budovy A rotačním nebo turbo kartáčem
2 x týdně PO a ČT :	úklid podlah vysáváním - vysátí všech kobercových ploch rotačním nebo turbo kartáčem (resp. klepačem, klepací hlavou) utírání prachu, mimo skladové prostory - ze všech dosažitelných a volně přístupných ploch nábytku a jiného zařízení do výše 1,7 m * odstranění ohmatů okolo klik dveří a skvrn ze zrcadel mytí, dolešťování nerezové výtahové kabiny (podlaha, stěny, dveře, tlačítka ovládání) a čištění vodících kolejnic dveří výtahu mytí ohmatů na dveřích okolo klik a okolo vypínačů světel odstraňování pavučin po provedeném úklidu urovnání židlí (zasedací místnosti, kanceláře, chodby) vynášení skartovaného papíru vyčištění rohožky - vyklepání, vysání apod. rotačním nebo turbo kartáčem (resp. klepačem, klepací hlavou)
1 x měsíčně	čištění vstupních dveří do budovy mokrý stírání prachu a nečistot z křížů kolečkových židlí celoplošné omytí splachovadla, mytí obkladů sociálního zařízení (WC a kuchyňky)
*** 2 x ročně - květen, listopad	úklid podlah vytíráním - skladové prostory mytí dvířek kuchyňských linek mytí zábradlí čištění nezakrytých těles ÚT desinfekce sociálního zázemí
*** 1 x ročně - červen	mytí všech oken včetně prosklených příček v přízemí budovy A (vnější a vnitřní strana včetně ráků a parapetů, horolezecká technika), mytí horizontální stínící techniky v budově A, B, C, D, mytí oken horolezeckou technikou mytí celých dveří včetně zárubní utírání prachu z předmětů a kancelářského zařízení (skříně, nástěnky apod.) nad 170 cm vysátí čalouněného nábytku čištění svítící techniky hlubkové celoplošné čištění zátěžového koberce - mokré extrační čištění (vestibul, chodby)

<p>**Generální úklid na objednávku:</p>	<p>odstranění prachu z topných těles (za ostěním) a jejich rozvodů vyčistění čalouněného nábytku mokrou cestou čištění vertikálních žaluzií mokrou cestou generální úklid dlažby (schodiště a podlaží budovy A, B, C, D) hloubkové celoplošné čištění zátěžového koberce - mokré extrakční čištění</p>
<p>Materiální zajištění - průběžné zabezpečení dle aktuální potřeby</p>	
<p>Toalety: toaletní papír, papírové ručníky, tekuté mýdlo, osvěžovač vzduchu, hygienické sáčky Kuchyňky: mycí prostředky, houbičky, papírové ručníky Celý objekt: pytle do odpadkových košů</p>	

*Stírání prachu se netýká výpočetní techniky umístěné v kancelářích. Netýká se elektrozařízení umístěných v kuchyňkách a na chodbách - např. kávovary, mikrovlnné trouby, multifunkce, skartovací stroje apod.

** Služby spadající pod generální úklid budou objednávány dle potřeby a prováděny v dohodnutých termínech a časech.

*** měsíce uvedeny pouze orientačně

Příloha č. 1 – specifikace pravidelného úklidu a generálního úklidu (část „Shrnutí vybraných požadavků“)

<i>požadavek</i>	<i>požadavek podrobně</i>	<i>Ověření plnění požadavku</i>
úklidové prostředky a nástroje	K úklidu budou používány výhradně mikrovláknové utěrky a mopy. Podrobně viz bod 2.6 ZD.	Kdykoliv v průběhu plnění zakázky na základě požadavku zadavatele.
mycí a úklidová chemie	Část mycích prostředků a spotřebního materiálu musí být označena ekoznačkou. U části mycích prostředků je potřeba prokázat, že neobsahují zakázané H - věty. Podrobně viz bod 2.6 ZD.	Kdykoliv v průběhu plnění zakázky na základě požadavku zadavatele.
stroje	K vysávání budou používány výhradně vysavače s rotačním kartáčem/turbokartáčem/klepací hlavou.	Kdykoliv v průběhu plnění zakázky - při provádění vysávání.
pojištění odpovědnosti	Vybraný dodavatel bude mít po celou dobu plnění zakázky uzavřené pojištění odpovědnosti s krytím škod v hodnotě nejméně 10 000 000 Kč.	Před podpisem smlouvy, a dále kdykoliv v průběhu plnění zakázky na základě požadavku zadavatele (doložení platnosti pojistné smlouvy).
zaručená mzda úklidového pracovníka	Vybraný dodavatel garantuje po celou dobu plnění zakázky, že bude zapojeným úklidovým pracovníkům platit hrubou hodinovou mzdu nejméně ve výši, kterou garantoval v nabídce.	Kdykoliv v průběhu plnění zakázky na základě požadavku zadavatele.
Výkaz práce a evidence spotřeby a skladových zásob čisticích a hygienických prostředků	Pracovník dodavatele (manažer objektu) předkládá jednou měsíčně formou vzdáleného přístupu.	V průběhu plnění zakázky.



PŘÍLOHA č. 2 Smlouvy „Specifikace úklidových prostor“

Předmětem pravidelného úklidu a úklidu generálního (na objednávku) u všech budov s výjimkou budovy B **nejsou** prostory:

- vyznačené oranžovou a růžovou barvou

V případě budovy B:

- jsou předmětem pravidelného úklidu místnosti č. 024a a č. 010.
- jsou předmětem generálního úklidu (tj. úklidu na objednávku) všechny prostory s výjimkou místností vyznačených růžově (tj. s výjimkou č. 011 a č. 012).

Obsah přílohy

- výměry uklízených prostor
- soupis místností které jsou předmětem úklidu, včetně určení kanceláří na zabezpečených pracovištích objednatele
- plánky prostor



Výměry prostor, ve kterých bude prováděn úklid (m2)

	Kancelářské prostory	Ostatní prostory
Budova A		
1.NP	111,51	227,46
2.NP	264,81	137,78
3.NP	264,61	137,67
4.NP	256,21	145,55
5.NP	264,78	137,81
6.NP	265,18	137,57
7.NP	264,68	137,53
8.NP	262,83	137,64
Budova B		
1.NP	x	254,52
Budova C		
1.NP	105,56	82,85
Budova D		
1.NP	242,58	137,7
Celkem	2302,75	1674,08
CELKEM	3976,83	

Pozn.: Výměry prostor dle jednotlivých typů úklidu jsou pro účely nacenění služby dále upraveny (s ohledem na plochy zastavěné nábytkem a trvale umístěným technickým zařízením) v Příloze č. 4 ZD „Kalkulace nabídkové ceny“.

Prosklená úklidová plocha (m2)

Okna standard	2020
Okna horolezecká technika	80,6
CELKEM	2100,6



Soupis místností, které budou předmětem úklidu

(pozn. červeně jsou vyznačeny místnosti na zabezpečených pracovištích)

Budova A - prostory k provádění pravidelného a generálního úklidu

Přízemí (1.NP)	1.Patro (2. NP)	2.Patro (3. NP)	3.Patro (4. NP)	4.Patro (5. NP)	5.Patro (6. NP)	6.Patro (7. NP)	7.Patro (8. NP)
Čísla místností							
001	100	200	300	400	500	600	700
001a	101	201	302	402	501	601	701
002	102	202	303	403	502	602	702
003	103	203	304	404	503	603	703
004a	104	204	305	405	505	604	704
004b	105	205	306	406	506	605	705
005	106	206	307	407	507	606	707
007	107	207	308	408	509	607	708
007b	108	210	309	409	510	608	710
009	109	211	310	410	511	609	711
014	110	212	311	411	512	612	712
027	111	213	312	412	513	613	713
070	113	214	313	414	514	614	714
071	114	215	314	415	517	615	715
	115	216	315	416	518	616	716
	116	217	316	417	519	617	717
	117	218	317	418	520	618	718
	118	219	319	419	521	619	719
	119	220	320	420		620	720
	120	221	321	421		621	721
	121						

Budova B - prostory k provádění pravidelného a generálního úklidu

Číslo místnosti	Pravidelný úklid	Generální úklid na objednávku
010	ANO	ANO
013	X	ANO
014	X	ANO
015	X	ANO
016	X	ANO
017	X	ANO
018	X	ANO
019	X	ANO
020	X	ANO
022	X	ANO



024a	ANO	ANO
024b	X	ANO

Budova C - prostory k provádění pravidelného a generálního úklidu

Přízemí (1.NP)
030
031
033
034
035
036
037
038
039
040a
040c

Budova D

Přízemí (1.NP)
040d
041
042
043
044
045
046
047
048
049
050
051
052
054
056
057
058

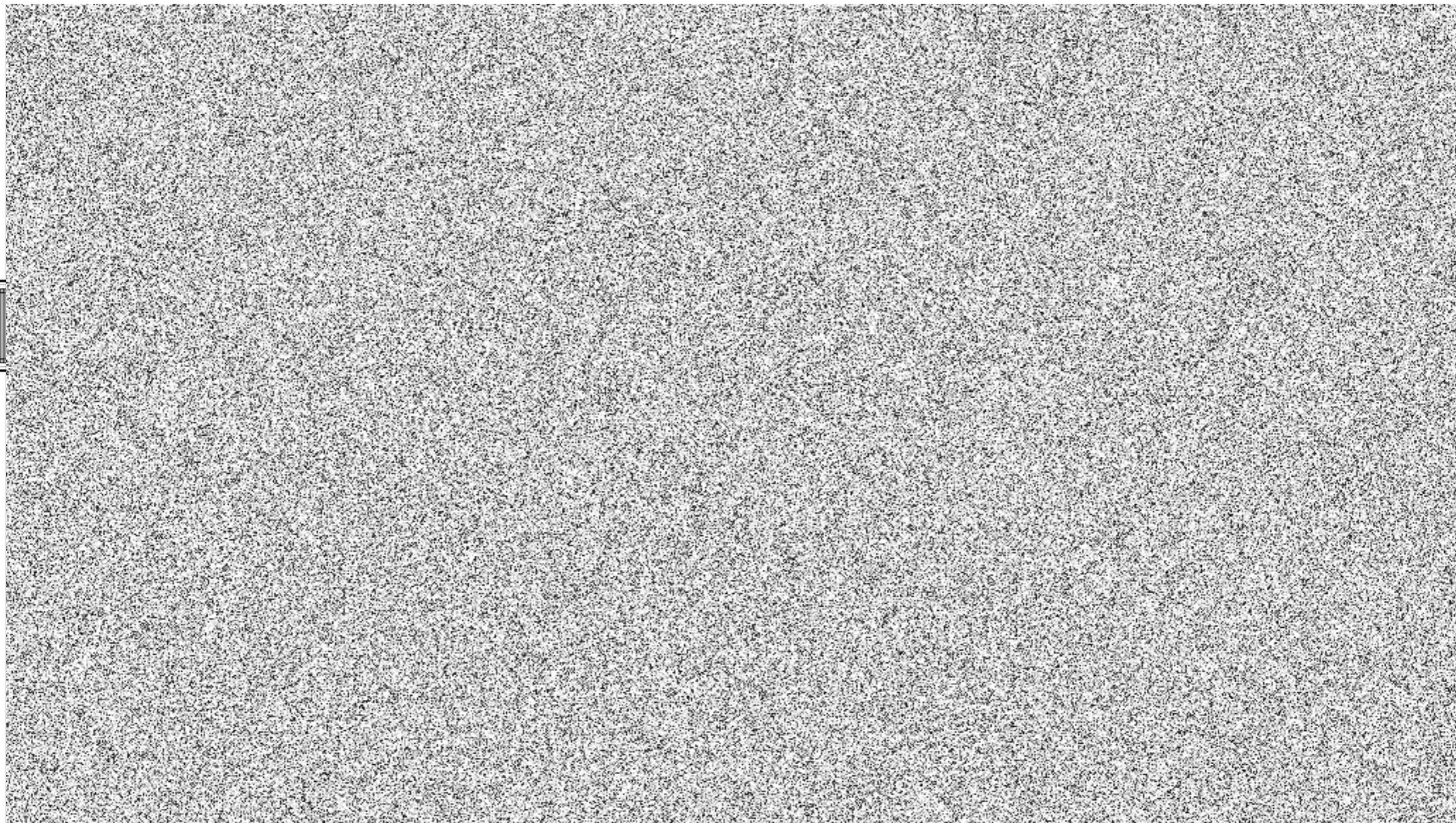
BUDOVA A (č.p. 3144)
PŘÍZEMÍ (1. NP)

PRŮJEZD NA DVŮ



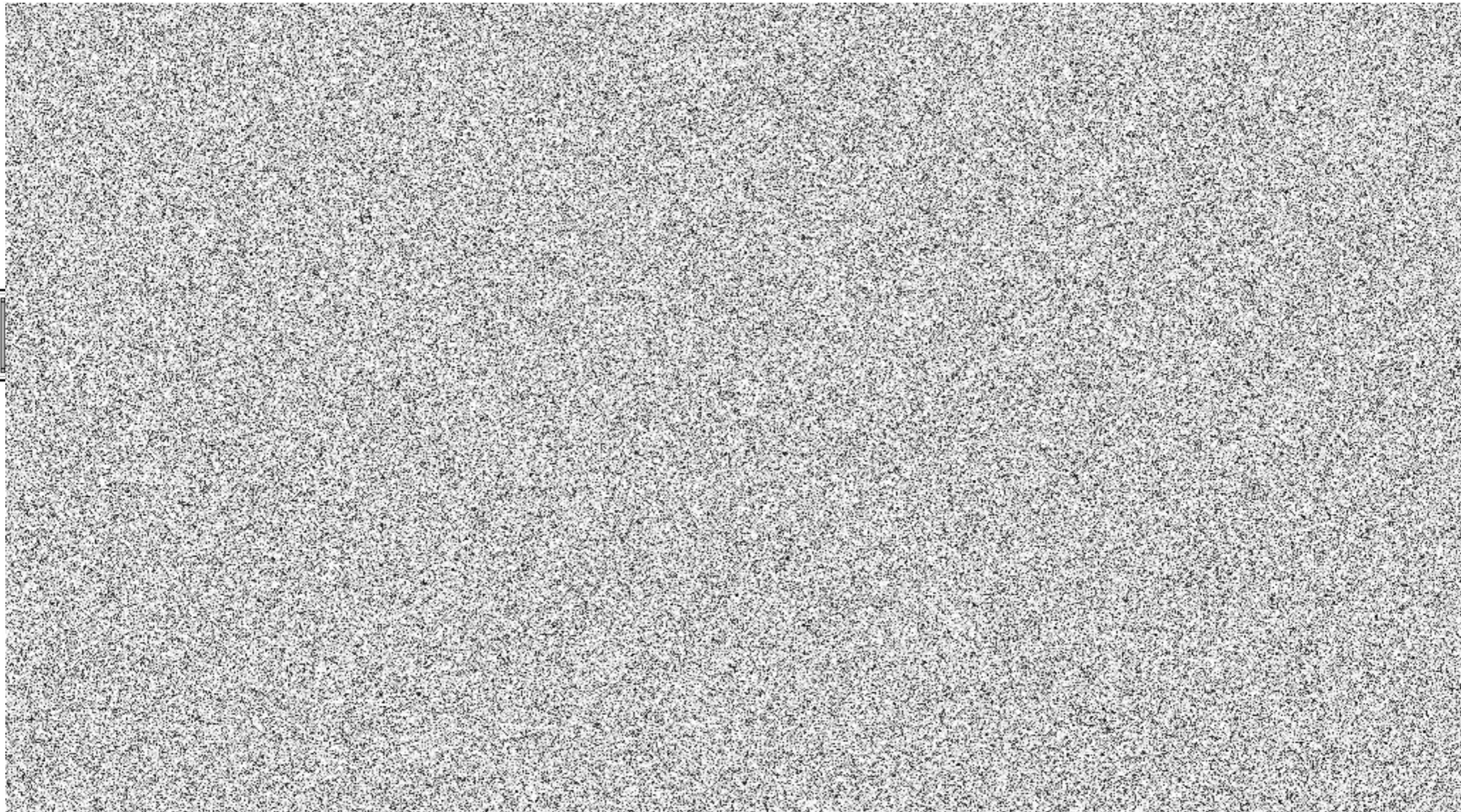
BUDOVA A (č.p. 3144)

1. PATRO (2. NP)



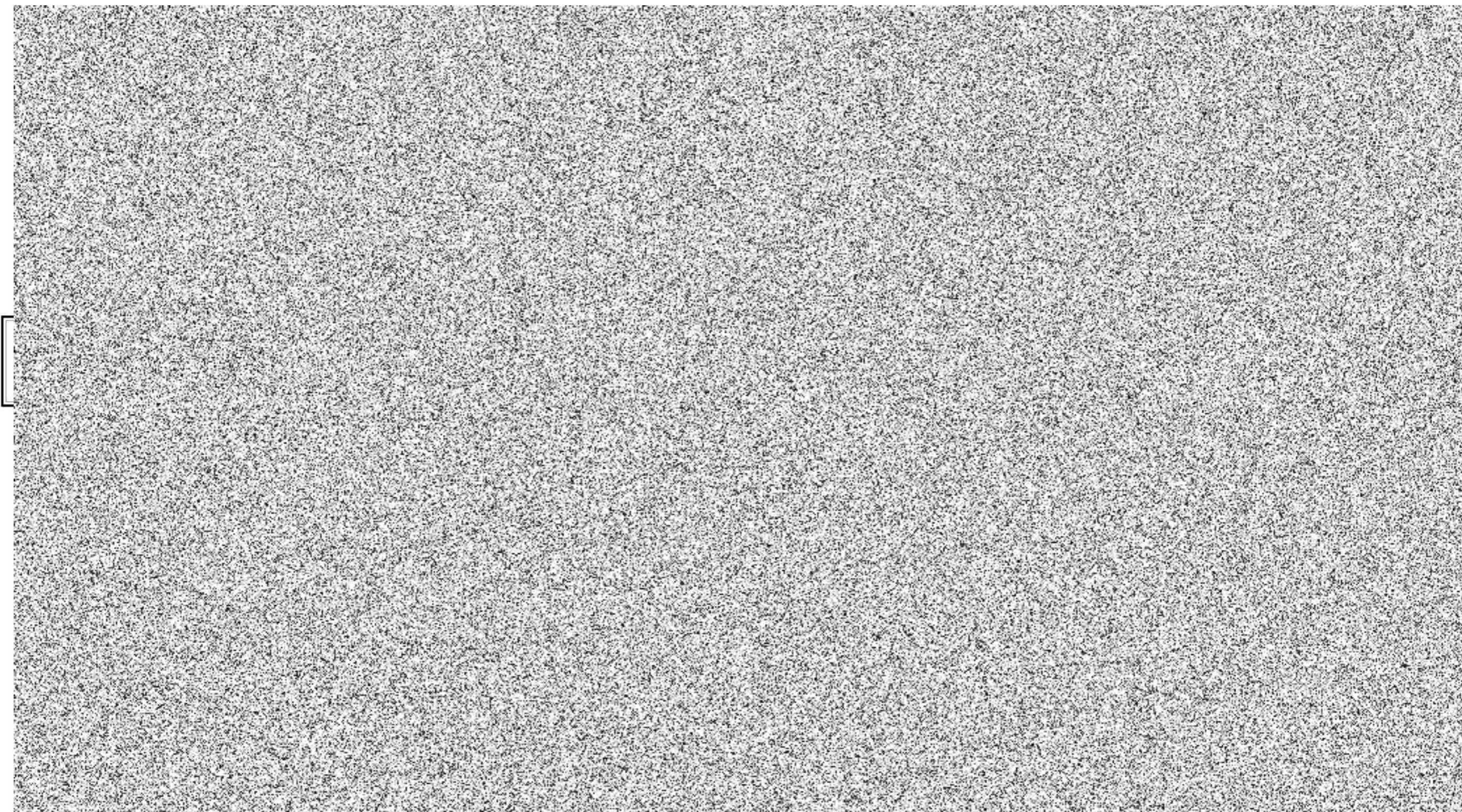
BUDOVA A (č.p. 3144)

2. PATRO (3. NP)



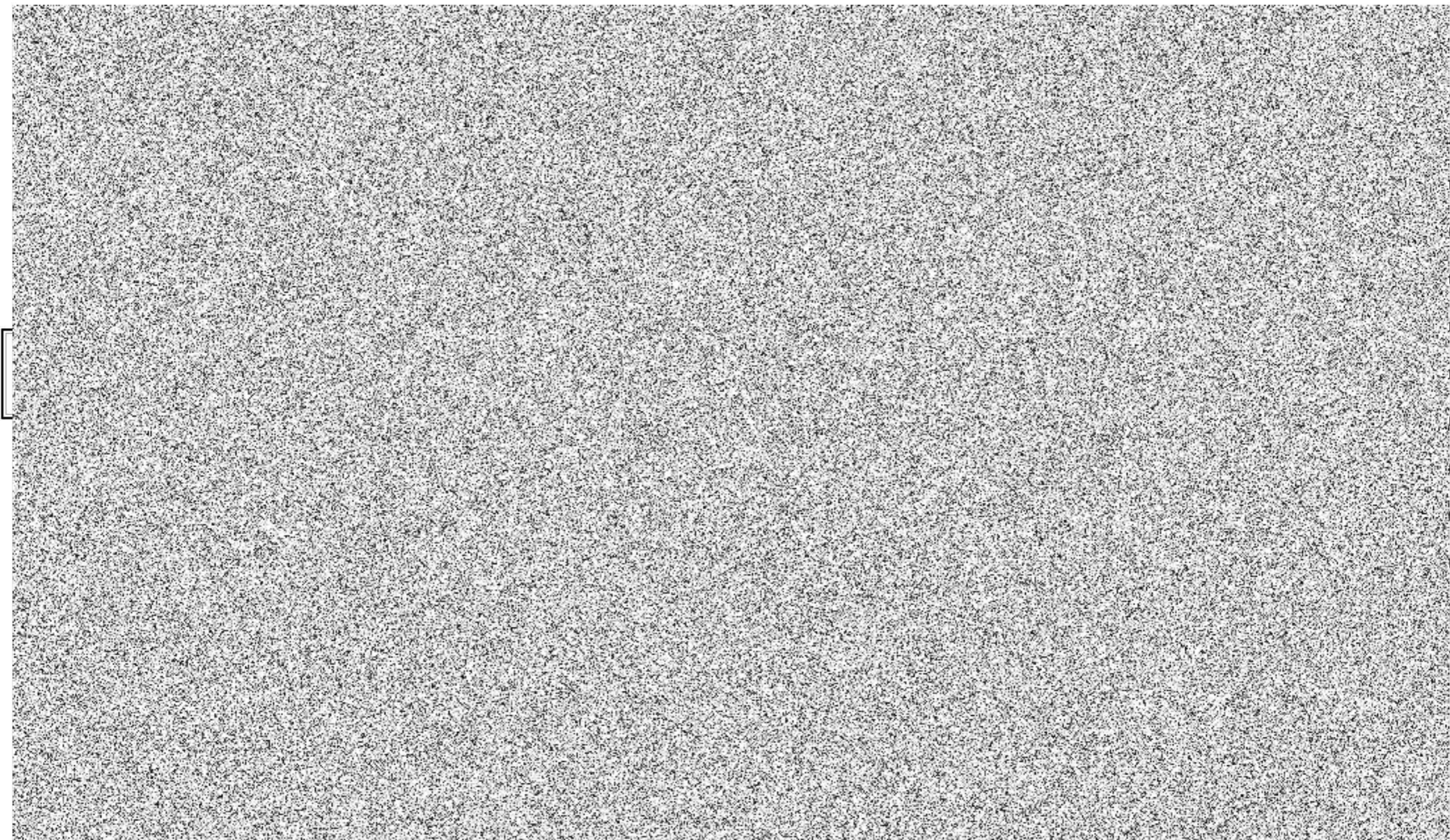
BUDOVA A (č.p. 3144)

3. PATRO (4. NP)



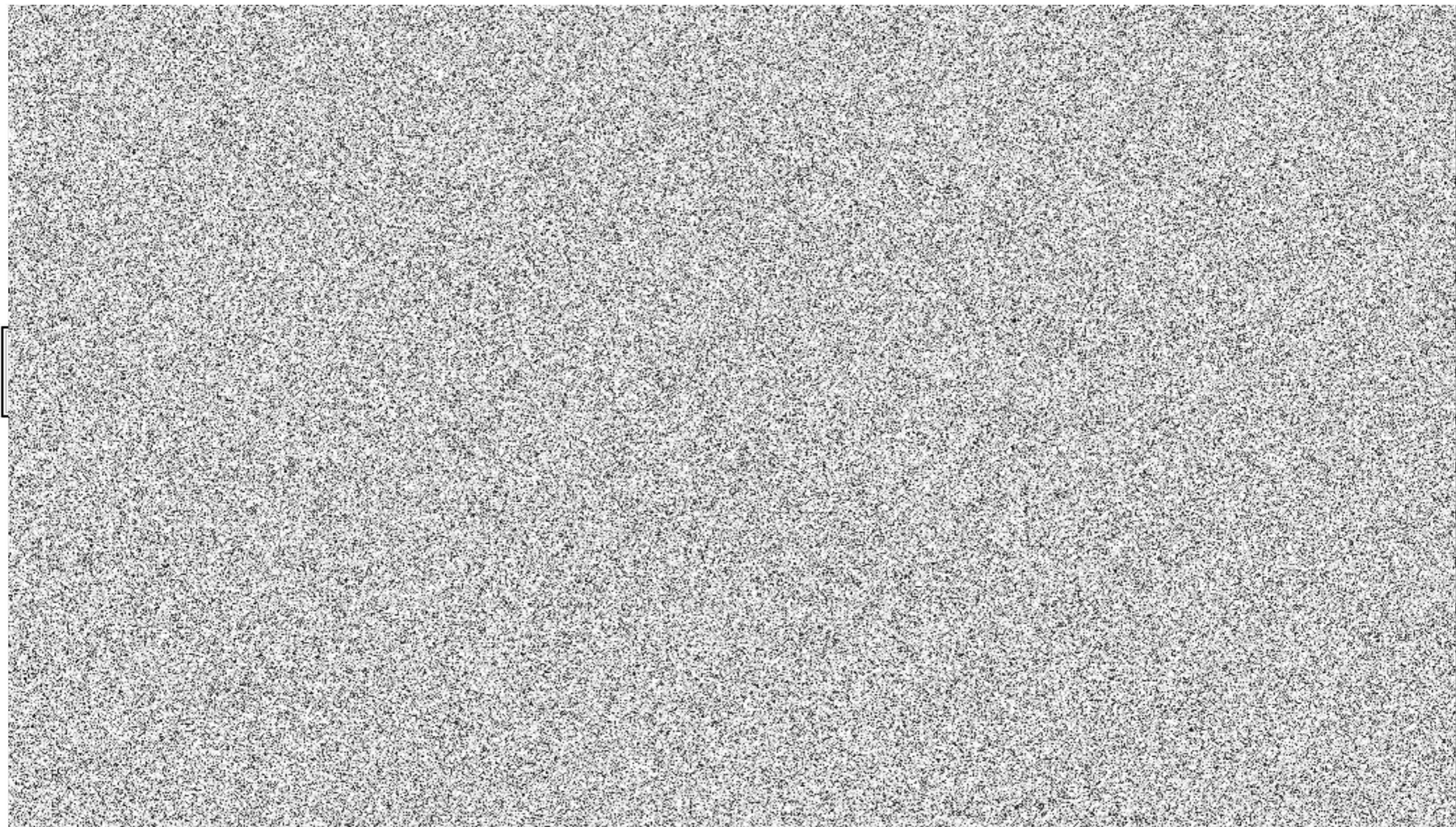
BUDOVA A (č.p. 3144)

4. PATRO (5. NP)



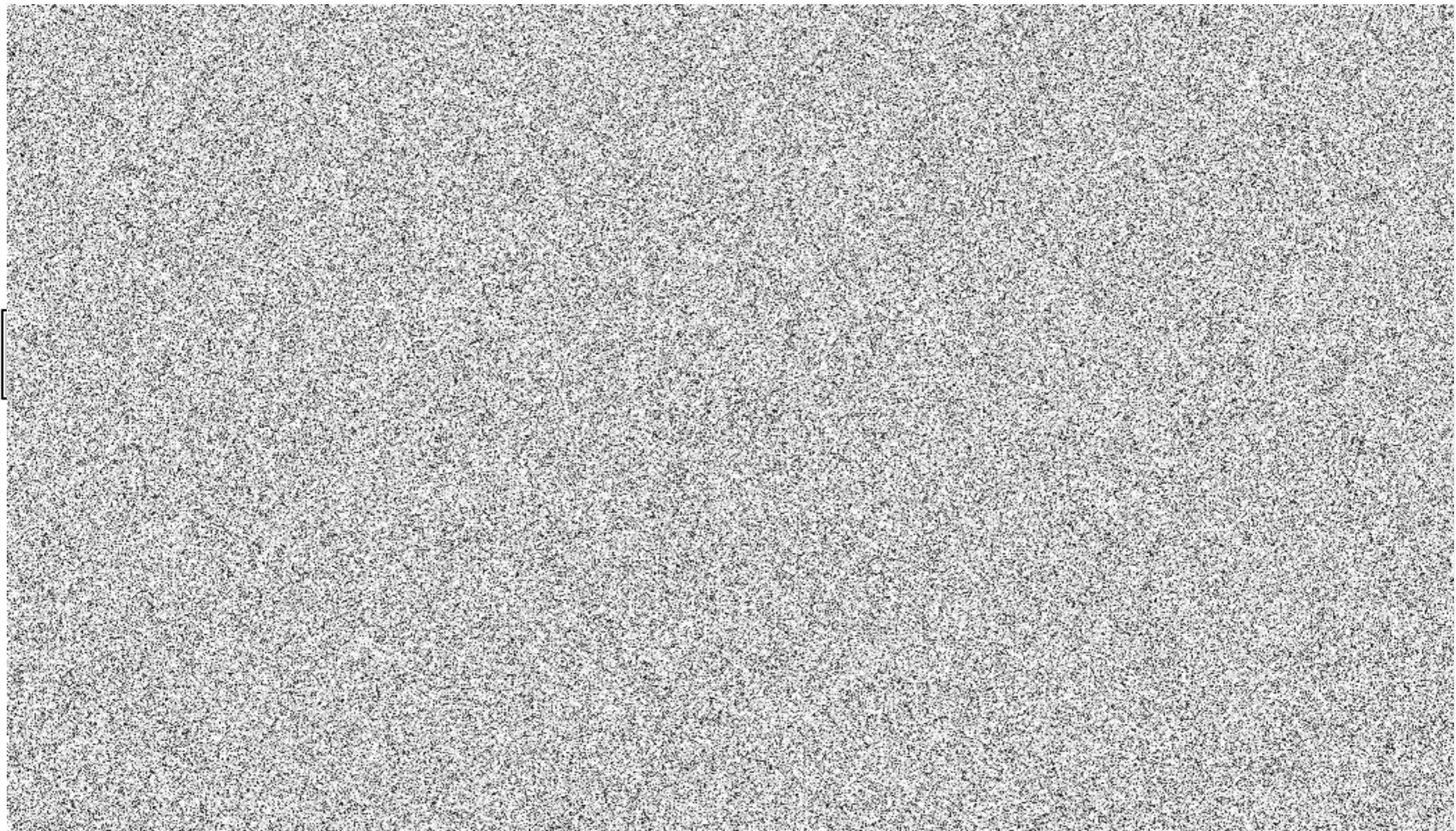
BUDOVA A (č.p. 3144)

5. PATRO (6. NP)



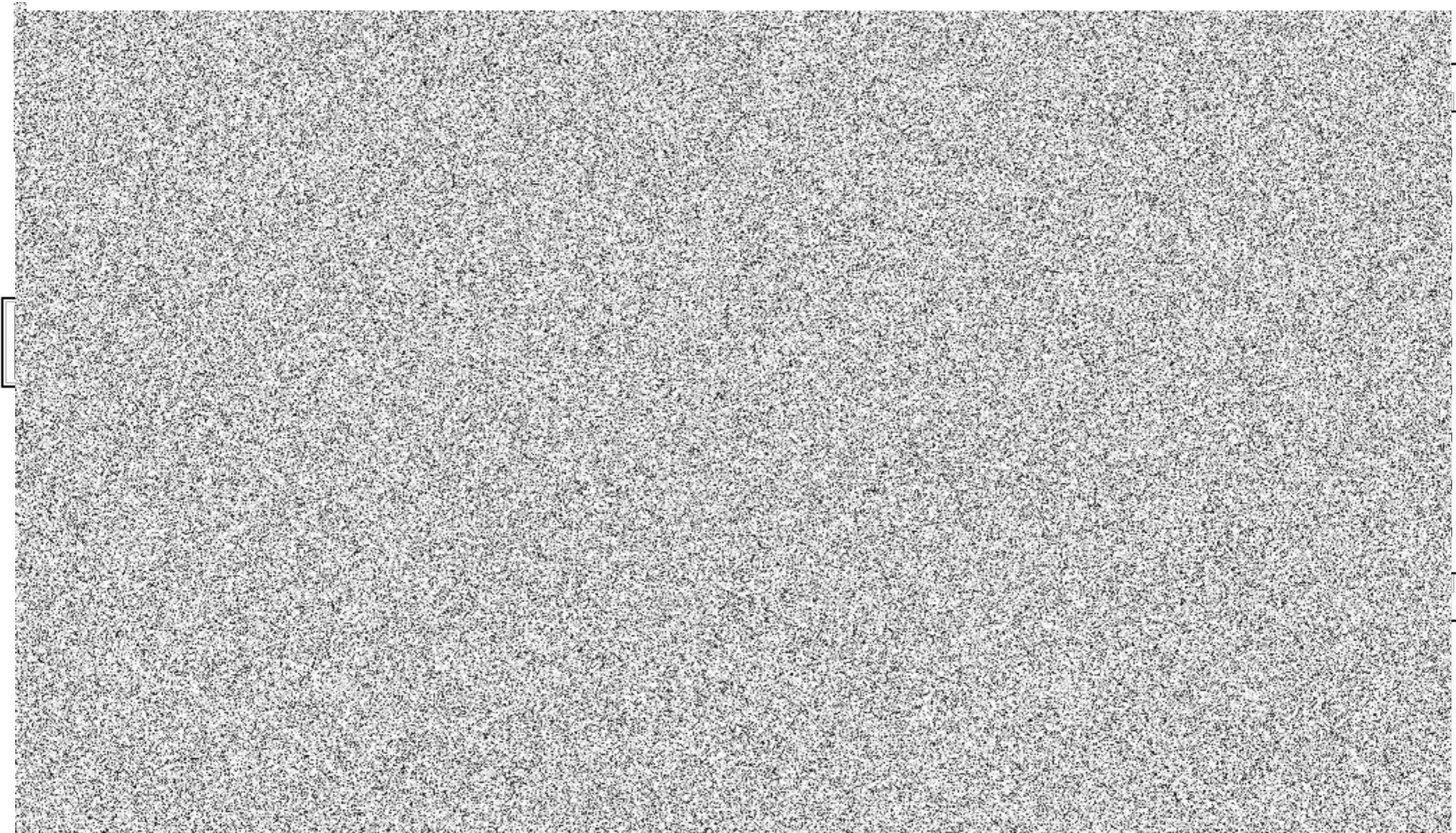
BUDOVA A (č.p. 3144)

6. PATRO (7. NP)



BUDOVA A (č.p. 3144)

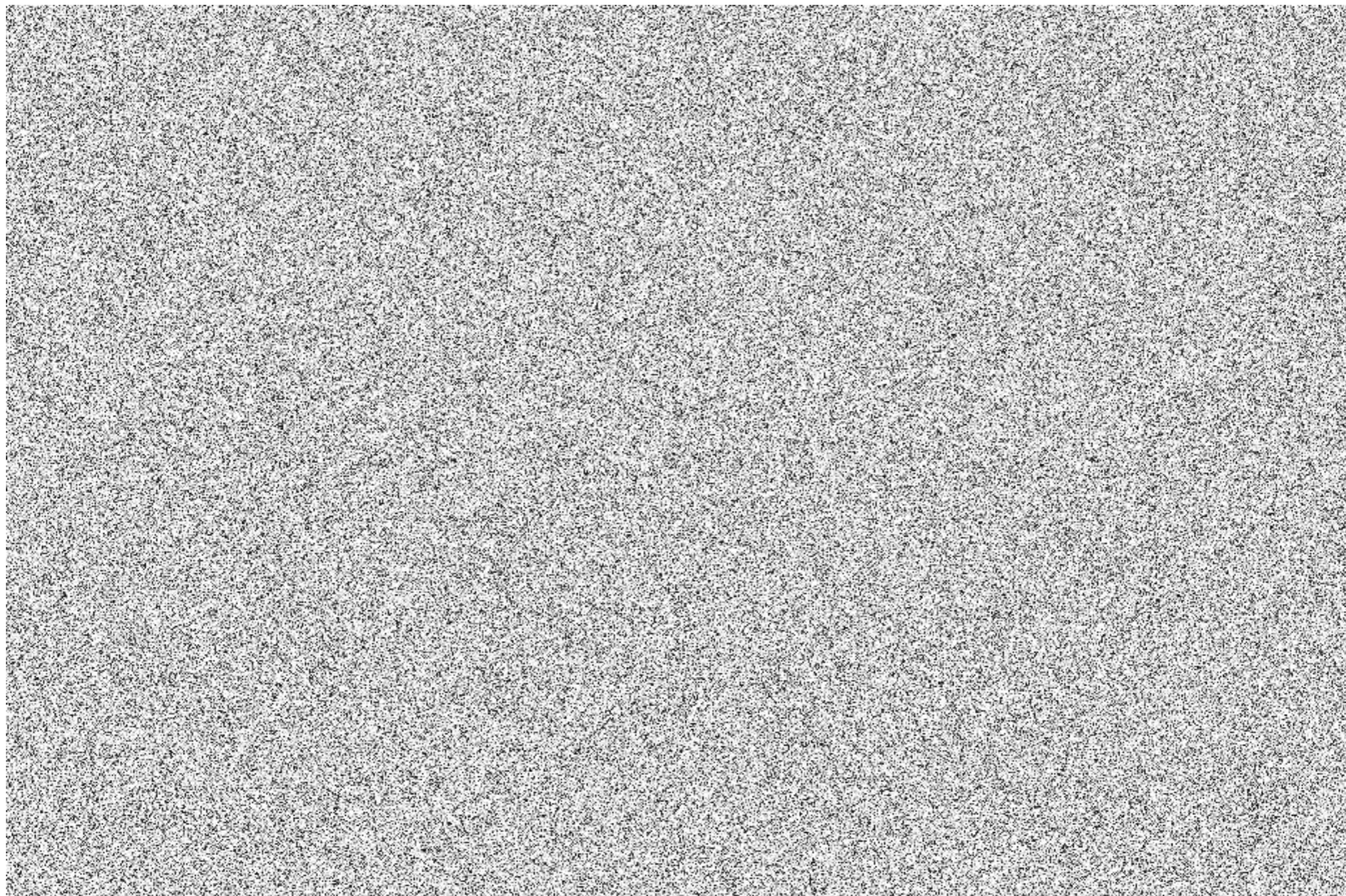
7. PATRO (8. NP)





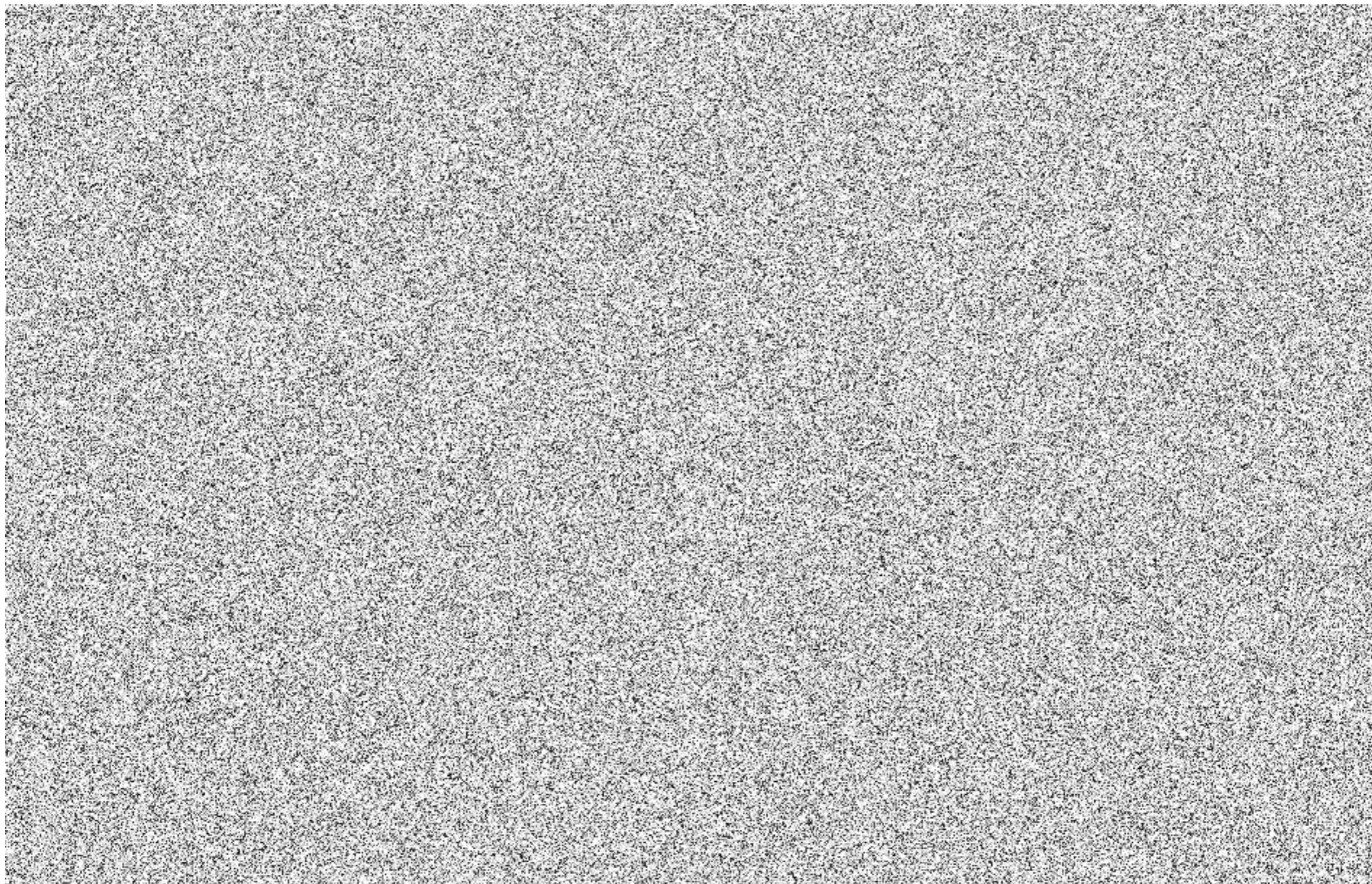
BUDOVA B (č.p. 3144)

PŘÍZEMÍ (1. NP)



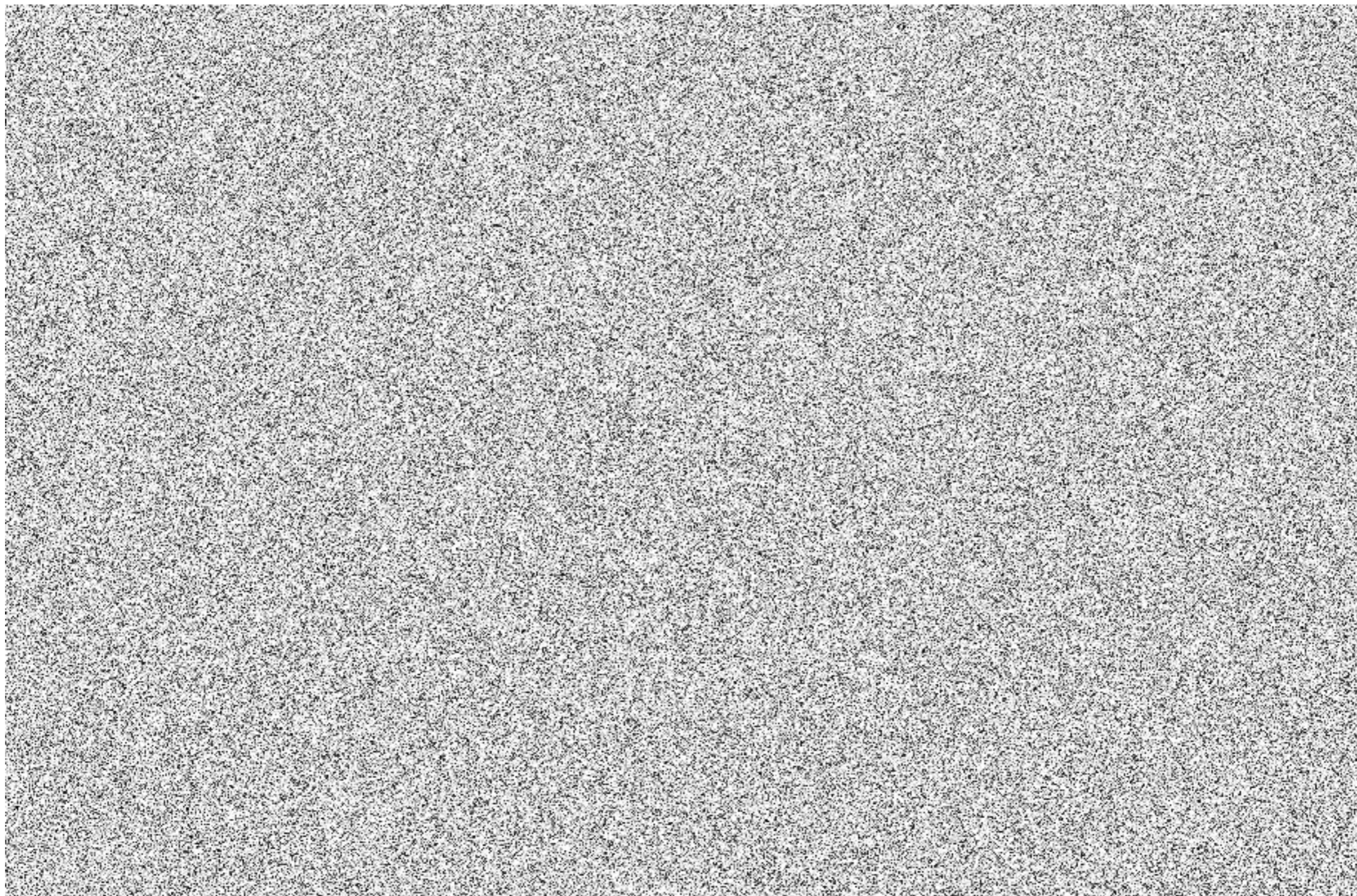
BUDOVA C (č.p. 3152)

PŘÍZEMÍ (1. NP)



BUDOVA D (č.p. 3150)

PŘÍZEMÍ (1. NP)







Nevstupovat a neuklízet
v době nepřítomnosti

Centrum pro regionální rozvoj České republiky							
KALKULACE CEN - obsahující veškeré náklady dodavatele							
Položka č.	Druh činnosti	Četnost neměnná	Jednotky	Počty jednotek odhadované	Cena za činnost bez DPH v Kč/měsíc	Výše DPH v Kč	Cena v Kč včetně DPH
Pravidelný měsíční komplexní úklid:							
1	vynášení odpadu, vynášení tříděného odpadu (včetně doplňování pytlů do odpadních nádob)	denně	ks	210,00			
2	úklid sociálního zázemí	denně	ks	20,00			
3	úklid kuchyněk	denně	ks	11,00			
4	mytí podlah (kuchyňky, chodby, schodiště, sociální zázemí)	denně	m2	673,51			
5	vyšívání kobercové krytiny rotačním kartáčem nebo turbokartáčem - v přízemí budovy A	denně	m2	180,00			
6	vynášení skartovaného papíru ze skartovacích strojů	2x týdně	ks	14,00			
7	vyšívání kobercové krytiny rotačním kartáčem nebo turbokartáčem	2x týdně	m2	2 220,00			
8	stírání prachu do 170 cm	2x týdně	počet místností	125,00			
9	mytí ohmatů na dveřích okolo klik	2x týdně	ks	306,00			
10	mytí a doleštování nerezové výtahové kabiny, čištění vodících kolejnič, setření podl	2x týdně	ks	3,00			
11	mytí dveří výtahů	2x týdně	ks	24,00			
12	odstranění skvrn ze zrcadel	2x týdně	ks	20,00			
13	po provedeném úklidu urovnání židlí (zasadací místnosti, kanceláře, chodby)	2x týdně	ks	637,00			
14	vyčištění rohožky (vyklepání, vysátí apod.)	2x týdně	ks	4,00			
15	čištění prosklených vstupních dveří	1x měsíčně	ks	5,00			
16	mokrý stírání prachu a nečistot z křížů kolečkových židlí	1x měsíčně	ks	227,00			
17	celoplošné omytí splachovadla, mytí obkladů sociálního zařízení	1x měsíčně	ks	40,00			
		Četnost neměnná	Jednotky	Počty jednotek odhadované	C	b	K
pravidelný půlroční a roční úklid							
18	vytírání skladových prostor	2x ročně	m2	194,39			

19	mytí dvířek kuchyňských linek	2x ročně	ks	11,00	
20	mytí zábradlí budova A přízemí - 8 NP	2x ročně	pole	28,00	
21	čištění nezakrytých těles ÚT a rozvodů	2x ročně	ks	92,00	
22	desinfekce sociálního zázemí	2x ročně	ks	20,00	
23	mytí prosklených příček v přízemí budovy A	1x ročně	ks	4,00	
24	mytí oken (vnější a vnitřní strana)	1x ročně	m2	2 020,00	
25	mytí schodiškových oken - horolezeckou technikou (vnější a vnitřní strana)	1x ročně	m2	80,60	
26	mytí horizontální stínící techniky v budově A, B, C, D	1x ročně	ks	375,00	
27	mytí celých dveří včetně zárubní	1x ročně	ks	306,00	
28	stírání prachu nad 170 cm	1x ročně	počet místností	76,00	
29	vysátí čalouněného nábytku	1x ročně	ks	637,00	
30	čištění svítící techniky v budově A, B, C, D	1x ročně	ks	720,00	
31	hloubkové celoplošné čištění zátěžového koberce - vestibul, chodby	1x ročně	m2	627,00	

				Četnost neměnná	Jednotky	Počty jednotek odhadované	Jednotková cena bez DPH	Cena bez DPH v Kč/měsíc	Výše DPH v Kč	Cena v Kč včetně DPH
Specifikace materiálu a prostředků a jejich jednotkové ceny, které je zhotovitel oprávněn účtovat podle jejich skutečné spotřeby:										
1	toaletní papír dvouvrstvý Ø 24 cm	průběžně	ks	320,00						
2	papírové ručníky (1 balení á 250 ks)	průběžně	balení	248,00						
3	tekuté mýdlo standard	průběžně	l	65,00						
4	mikrotenové sáčky na vložky (1 balení á 30 ks)	průběžně	balení	20,00						
5	hygienické vonné pisoárové sítka s životností přes 60 dnů	průběžně	ks	21,00						
6	tekutý osvěžovač vzduchu 150 m, s účinkem až 8 týdnů	průběžně	ks	40,00						
7	mycí prostředek na nádobí 1 l (minimální aniontová složka 6 %)	průběžně	l	11,00						
8	houbičky na nádobí (tloušťka od 4 cm)	průběžně	ks	55,00						
				Četnost neměnná	Jednotky	Počty jednotek odhadované	Jednotková cena bez DPH	Cena bez DPH v Kč/službu	Výše DPH v Kč	Cena v Kč včetně DPH
Kalkulace činností generálního úklidu (roční četnost činností je odhadovaná, služby budou objednávány):										

1	čištění vertikální stínící techniky mokrou cestou v budově A, D	dle obj.	počet lamel	216,00	
2	generální úklid dlažby (schodiště, podlaží budovy A,B,C,D)	dle obj.	m2	421,43	
3	vyčištění čalouněného nábytku mokrou cestou	dle obj.	ks	637,00	
4	hloubkové celoplošné čištění zátěžového koberce v budově A, C, D	dle obj.	m2	2 400,00	
5	odstranění prachu z topných těles (za ostěním) a jejich rozvodů	dle obj.	ks	259,00	

	v Kč
Zaručená hrubá hodinová mzda úklidového pracovníka	

Poznámka: v rámci hodnotícího kritéria č. 2 bude hodnocena hodinová mzda v rozsahu 112,5Kč - 160 Kč. V případě, že účastník vyplní mzdu vyšší než 160 Kč, bude daná částka hodnocena stejně jako hodnota 160 Kč.

Příloha č. 4 Smlouvy Checklist pro kontrolu

Uvedený dokument shrnuje standardy provádění úklidu pro jednotlivé oblasti úklidu jako podklad pro hodnocení kvality úklidu. Následkem odchýlení od standardů (tj. zjištění) bude reklamace ze strany objednatele a v závislosti na intenzitě odchýlení může objednatel požadovat slevu z ceny úklidu. Součástí dokumentu je vyčíslení slevy za jednotlivé kategorie zjištění. Podrobněji viz čl. IX. Vzoru smlouvy.

stupeň	stupnice kvality (hodnocení)	Popis odchylky od standardu	výše slevy z ceny úklidové služby (v Kč)
1	Nepatrné zjištění	Odchylka od standardu, které má nepatrný dopad na estetickou, užitnou či hygienickou stránku uklízených prostor a zařízení	0,-
2	Malé zjištění	Odchylka od standardu, které má malý dopad na estetickou, užitnou či hygienickou stránku uklízených prostor a zařízení. Užívání prostor a zařízení objednatelem není ztížené nebo zjištění neohrožuje bezpečnost práce, nenarušuje hygienu pracoviště nebo nesnižuje reputaci objednatele. Jedná se dále o opakované nepatrné zjištění v jednom kalendářním měsíci nebo vícečetné nepatrné zjištěné při jedné kontrole.	200,-
3	Větší zjištění	Odchylka od standardu, jejíž dopad na estetickou, užitnou či hygienickou stránku uklízených prostor a zařízení je větší. Užívání prostor a zařízení objednatelem je ztížené a zjištění může ohrozit bezpečnost práce, narušit hygienu pracoviště nebo snížit reputaci objednatele. Jedná se dále o opakované malé zjištění v jednom kalendářním měsíci nebo vícečetné malé zjištěné při jedné kontrole.	500,-
4	Závažné zjištění	Odchylka od standardu, jejíž dopad na estetickou, užitnou či hygienickou stránku uklízených prostor a zařízení je závažný. Užívání prostor a zařízení objednatelem je podstatně ztížené a zjištění ohrožuje bezpečnost práce, narušuje hygienu pracoviště nebo snižuje reputaci objednatele. Jedná se dále o opakované větší zjištění v jednom kalendářním měsíci nebo vícečetné větší zjištěné při jedné kontrole.	1000,-
5	Neakceptovatelné zjištění	Odchylka od standardu, která je z pohledu estetického, užitného či hygienického nepřijatelná. Užívání prostor a zařízení objednatelem je nemožné. Jedná se dále o opakované závažné zjištění v jednom kalendářním měsíci nebo vícečetné závažné zjištěné při jedné kontrole.	2500,-

Příloha č. 4 - Checklist pro kontrolu

**Kanceláře, zasedací místnosti,
vchody, chodby, výtahy, schodiště**

Parametr	Název:	Popis parametru
A	Podlaha	Plocha tvrdých podlah, včetně schodiště, musí být viditelně beze šmouh, prachu, tmavých skvrn a pruhů jak v ploše, tak na soklech a lištách. Nesmí být kluzká. Lesk podlahové plochy musí být jednotný. Plocha koberců nesmí být s tmavými cestami, pískem a pruhy.
Sleva z ceny za zjištění u parametru "Podlaha" za aktuální měsíc		
0,00 Kč		

Parametr	Název:	Popis parametru
B	Dveře, výtahy, turnikety, prosklené plochy, zrcadla	Plochy vč. rámců musí být beze šmouh, souvislých ploch prachových částic, nesmí lepit (a to ani kliky) a bez ohmatů. Skleněné plochy jsou celoplošně lesklé bez ohmatů a šmouh.

Reklamovaná zjištění č.	
1A	2A
kategorie zjištění	kategorie zjištění
datum nahlášení zjištění	datum nahlášení zjištění
popis zjištění (popiště v poli níže)	popis zjištění (popiště v poli níže)
Sleva z ceny nárokována?	Sleva z ceny nárokována?
Výše slevy z ceny (vyplnit jen v případě uplatnění nároku)	Výše slevy z ceny (vyplnit jen v případě uplatnění nároku)
Reklamovaná zjištění č.	
1B	2B
kategorie zjištění	kategorie zjištění
datum nahlášení zjištění	datum nahlášení zjištění
popis zjištění (popiště v poli níže)	popis zjištění (popiště v poli níže)
Sleva z ceny nárokována?	Sleva z ceny nárokována?

Sleva z ceny za zjištění u parametru
"Dveře, výtahy, turnikety, prosklené
plochy, zrcadla" za aktuální měsíc

0,00 Kč

Parametr	Název:	Popis parametru
----------	--------	-----------------

C

**Stoly a nábytek, židle, zařizovací
předměty, dřevěné obklady stěn**

Plochy musí být prosté souvislého prachu, bez
ohmatů, skvrn a šmouh. Nelepí.

Sleva z ceny za zjištění u parametru
"Stoly a nábytek, židle, zařizovací
předměty, dřevěné obklady stěn " za
aktuální měsíc

0,00 Kč

Parametr	Název:	Popis parametru
----------	--------	-----------------

D

**Odpadní koše včetně tříděného a
skartovaného odpadu**

Odpadní koše jsou čisté. Uvnitř jsou nepoškozené čisté
sáčky. Naplnění odpovídá periodě úklidu.

Výše slevy z ceny (vyplnit jen v případě uplatnění nároku)	Výše slevy z ceny (vyplnit jen v případě uplatnění nároku)
Reklamovaná zjištění č.	
1C	2C
kategorie zjištění	kategorie zjištění
datum nahlášení zjištění	datum nahlášení zjištění
popis zjištění (popiště v poli níže)	popis zjištění (popiště v poli níže)
Sleva z ceny nárokována?	Sleva z ceny nárokována?
Výše slevy z ceny (vyplnit jen v případě uplatnění nároku)	Výše slevy z ceny (vyplnit jen v případě uplatnění nároku)
Reklamovaná zjištění č.	
1D	2D
kategorie zjištění	kategorie zjištění
datum nahlášení zjištění	datum nahlášení zjištění

Sleva z ceny za zjištění u parametru
 "Odpadní koše včetně tříděného a
 skartovaného odpadu" za aktuální
 měsíc 0,00 Kč

Parametr	Název:	Popis parametru
----------	--------	-----------------

E	Vypínače, kliky a dotyková místa	Plochy nelepí, jsou čisté, beze skvrn a prachových částic.
---	---	--

Sleva z ceny za zjištění u parametru
 "Vypínače, kliky a dotyková místa" za
 aktuální měsíc 0,00 Kč

Parametr	Název:	Popis parametru
----------	--------	-----------------

popis zjištění (popiště v poli níže)	popis zjištění (popiště v poli níže)
Sleva z ceny nárokována?	Sleva z ceny nárokována?
Výše slevy z ceny (vyplnit jen v případě uplatnění nároku)	Výše slevy z ceny (vyplnit jen v případě uplatnění nároku)
Reklamovaná zjištění č.	
1E	2E
kategorie zjištění	kategorie zjištění
datum nahlášení zjištění	datum nahlášení zjištění
popis zjištění (popiště v poli níže)	popis zjištění (popiště v poli níže)
Sleva z ceny nárokována?	Sleva z ceny nárokována?
Výše slevy z ceny (vyplnit jen v případě uplatnění nároku)	Výše slevy z ceny (vyplnit jen v případě uplatnění nároku)
Reklamovaná zjištění č.	
1F	2F
kategorie zjištění	kategorie zjištění

F

**Parapety, info.tabule, nezakrytá
otopná tělesa**Plochy nelepí, jsou bez skvrn a prachových částic,
ohmatů. V prostorách nejsou pavučiny.Sleva z ceny za zjištění u parametru
"Parapety, info.tabule, nezakrytá
otopná tělesa" za aktuální měsíc

0,00 Kč

**Výše slevy z ceny za oblast
"Kanceláře, zasedací
místnosti, vchody, chodby,
výtahy, schodiště" za
aktuální měsíc**

0,00 Kč

Pozn.

U každého parametru jsou z důvodu stručnosti (místa)
vedena jen dvě pochybení. V praxi bude checklist
obsahovat dostatečné množství kolonek k záznamu
jednotlivých pochybení.

datum nahlášení zjištění	datum nahlášení zjištění
popis zjištění (popiště v poli	popis zjištění (popiště v poli
Sleva z ceny nárokována?	Sleva z ceny nárokována?
Výše slevy z ceny (vyplnit jen v případě uplatnění nároku)	Výše slevy z ceny (vyplnit jen v případě uplatnění nároku)

Sociální zařízení a kuchyňky

Parametr	Název:	Popis parametru
A	Podlaha	Plocha musí být viditelně beze šmouh, prachu, tmavých skvrn a pruhů, nesmí být kluzká, a to jak v ploše, tak i u soklů a lišt.
Sleva z ceny za zjištění u parametru "Podlaha" za aktuální měsíc		0,00 Kč

Parametr	Název:	Popis parametru
B	Dveře a zrcadla	Plocha dveří a zrcadel, vč. rámu musí být beze šmouh, souvislých ploch prachových částic, nesmí lepit (a to ani kliky) a bez ohmatů
Sleva z ceny za zjištění u parametru "Dveře a zrcadla" za aktuální měsíc		0,00 Kč

Parametr	Název:	Popis parametru
C	Obklady stěn	Plochy musí být prosté souvislého prachu, bez ohmatů, skvrn a šmouh, odpadků a hrubých nečistot. Nelepí.
Sleva z ceny za zjištění u parametru "Obklady stěn " za aktuální měsíc		0,00 Kč

Parametr	Název:	Popis parametru
D	Odpadní koše a nádoby na tříděný odpad	Odpadní koše jsou čisté. Uvnitř jsou nepoškozené čisté sáčky.

Reklamovaná zjištění č.	
1A	2A
kategorie zjištění	kategorie zjištění
datum nahlášení zjištění	datum nahlášení zjištění
popis zjištění (popiště v poli níže)	popis zjištění (popiště v poli níže)
Sleva z ceny nárokována?	Sleva z ceny nárokována?
Výše slevy z ceny (vyplnit jen v případě uplatnění nároku)	Výše slevy z ceny (vyplnit jen v případě uplatnění nároku)
Reklamovaná zjištění č.	
1B	2B
kategorie zjištění	kategorie zjištění
datum nahlášení zjištění	datum nahlášení zjištění
popis zjištění (popiště v poli níže)	popis zjištění (popiště v poli níže)
Sleva z ceny nárokována?	Sleva z ceny nárokována?
Výše slevy z ceny (vyplnit jen v případě uplatnění nároku)	Výše slevy z ceny (vyplnit jen v případě uplatnění nároku)
Reklamovaná zjištění č.	
1C	2C
kategorie zjištění	kategorie zjištění
datum nahlášení zjištění	datum nahlášení zjištění
popis zjištění (popiště v poli níže)	popis zjištění (popiště v poli níže)
Sleva z ceny nárokována?	Sleva z ceny nárokována?
Výše slevy z ceny (vyplnit jen v případě uplatnění nároku)	Výše slevy z ceny (vyplnit jen v případě uplatnění nároku)
Reklamovaná zjištění č.	
1D	2D
kategorie zjištění	kategorie zjištění
datum nahlášení zjištění	datum nahlášení zjištění

Sleva z ceny za zjištění u parametru "Odpadní koše a nádoby na tříděný odpad " za aktuální měsíc

0,00 Kč

Parametr	Název:	Popis parametru
----------	--------	-----------------

E Odpadní koše na dámskou hygienu

Koše jsou čisté, dezinfikované. Uvnitř jsou nepoškozené čisté sáčky.

Sleva z ceny za zjištění u parametru "Odpadní koše na dámskou hygienu" za aktuální měsíc

0,00 Kč

Parametr	Název:	Popis parametru
----------	--------	-----------------

F Vypínače, dotyková místa, zásobníky hygienického materiálu

Plochy nelepi, jsou čisté, bez skvrn a prachových částic. Zásobníky na toaletní papír, ručníky, jar a mýdlo jsou

Sleva z ceny za zjištění u parametru "Vypínače, dotyková místa, zásobníky hygienického materiálu" za aktuální měsíc

0,00 Kč

Parametr	Název:	Popis parametru
----------	--------	-----------------

G Umyvadla, vodovodní baterie

Umyvadla a obklady jsou prosté prachu, šmouh, zaschlých okapů od mýdel, vodního kamene u baterií i

Sleva z ceny za zjištění u parametru "Umyvadla, vodovodní baterie " za aktuální měsíc

0,00 Kč

Parametr	Název:	Popis parametru
----------	--------	-----------------

H Pisoáry, WC mísy

Plochy musí být prosté skvrn od výkalů a nečistot, prachových částic, vnitřní části nesmí být zašedlé a

popis zjištění (popiště v poli níže)	popis zjištění (popiště v poli níže)
Sleva z ceny nárokována?	Sleva z ceny nárokována?
Výše slevy z ceny (vyplnit jen v případě uplatnění nároku)	Výše slevy z ceny (vyplnit jen v případě uplatnění nároku)
Reklamovaná zjištění č.	
1E	2E
kategorie zjištění	kategorie zjištění
datum nahlášení zjištění	datum nahlášení zjištění
popis zjištění (popiště v poli níže)	popis zjištění (popiště v poli níže)
Sleva z ceny nárokována?	Sleva z ceny nárokována?
Výše slevy z ceny (vyplnit jen v případě uplatnění nároku)	Výše slevy z ceny (vyplnit jen v případě uplatnění nároku)
Reklamovaná zjištění č.	
1F	2F
kategorie zjištění	kategorie zjištění
datum nahlášení zjištění	datum nahlášení zjištění
popis zjištění (popiště v poli níže)	popis zjištění (popiště v poli níže)
Sleva z ceny nárokována?	Sleva z ceny nárokována?
Výše slevy z ceny (vyplnit jen v případě uplatnění nároku)	Výše slevy z ceny (vyplnit jen v případě uplatnění nároku)
Reklamovaná zjištění č.	
1G	2G
kategorie zjištění	kategorie zjištění
datum nahlášení zjištění	datum nahlášení zjištění
popis zjištění (popiště v poli níže)	popis zjištění (popiště v poli níže)
Sleva z ceny nárokována?	Sleva z ceny nárokována?
Výše slevy z ceny (vyplnit jen v případě uplatnění nároku)	Výše slevy z ceny (vyplnit jen v případě uplatnění nároku)
Reklamovaná zjištění č.	
1H	2H
kategorie zjištění	kategorie zjištění
datum nahlášení zjištění	datum nahlášení zjištění

Sleva z ceny za zjištění u parametru "Pisoáry, WC mísy" za aktuální měsíc	0,00 Kč
---	---------

Parametr	Název:	Popis parametru
I	Kuchyňské linky vč. dřezu a odkapové desky	Plochy musí být prosté souvislého prachu, bez ohmatů, mastnot, skvrn a šmouh. Nesmí lepit. Dřez je
Sleva z ceny za zjištění u parametru "Kuchyňské linky vč. dřezu a odkapové desky" za aktuální měsíc		0,00 Kč

Parametr	Název:	Popis parametru
J	Parapety, nezakrytá otopná tělesa	Plochy nelepi, jsou bez skvrn a prachových částic, ohmatů. V prostoru nejsou pavučiny.
Sleva z ceny za zjištění u parametru "Parapety, nezakrytá otopná tělesa" za aktuální měsíc		0,00 Kč

Výše slevy z ceny za oblast "Sociální zařízení a kuchyňky" za aktuální měsíc	0,00 Kč
--	---------

Pozn.

U každého parametru jsou z důvodu stručnosti (místa) uvedena jen dvě pochybení. V praxi bude checklist obsahovat dostatečné množství kolonek k záznamu jednotlivých pochybení.

popis zjištění (popiště v poli níže)	popis zjištění (popiště v poli níže)
Sleva z ceny nárokována?	Sleva z ceny nárokována?
Výše slevy z ceny (vyplnit jen v případě uplatnění nároku)	Výše slevy z ceny (vyplnit jen v případě uplatnění nároku)
Reklamovaná zjištění č.	Reklamovaná zjištění č.
1I	2I
kategorie zjištění	kategorie zjištění
datum nahlášení zjištění	datum nahlášení zjištění
popis zjištění (popiště v poli níže)	popis zjištění (popiště v poli níže)
Sleva z ceny nárokována?	Sleva z ceny nárokována?
Výše slevy z ceny (vyplnit jen v případě uplatnění nároku)	Výše slevy z ceny (vyplnit jen v případě uplatnění nároku)
Reklamovaná zjištění č.	Reklamovaná zjištění č.
1J	2J
kategorie zjištění	kategorie zjištění
datum nahlášení zjištění	datum nahlášení zjištění
popis zjištění (popiště v poli níže)	popis zjištění (popiště v poli níže)
Sleva z ceny nárokována?	Sleva z ceny nárokována?
Výše slevy z ceny (vyplnit jen v případě uplatnění nároku)	Výše slevy z ceny (vyplnit jen v případě uplatnění nároku)

Generální úklid

Parametr	Název:	Popis parametru
A	Generální úklid vnitřních ploch	Veškeré plochy jsou zcela bez prachových částic, omyté a lesklé, a to na všech typech zařizovacích i zabudovaných předmětů, stavebních částech ploch. Světla jsou očištěna od prachu, mrtvých živočichů a kryty omyty. Kobercové podlahové plochy jsou hloubkově vyčištěny.
		Sleva z ceny za zjištění u parametru "Generální úklid vnitřních ploch" za aktuální úklid.
		0,00 Kč

Parametr	Název:	Popis parametru
B	Čištění čalouněného nábytku a koberců	Čalouněný nábytek je prostý špíny a prachu, skvrn. Kobercové plochy po vyčištění musí být beze stop po prachových usazeninách jak v ploše, tak na soklech a v rozích. Po vyschnutí plochy nesmí být viditelné tak zvané cestičky, mapy a skvrny.
		Sleva z ceny za zjištění u parametru "Čištění čalouněného nábytku a koberců" za aktuální úklid
		0,00 Kč

Parametr	Název:	Popis parametru
C	Oboustranné mytí oken, proklených příček, horizontálních a vertikálních interiérových žaluzií	Rámy a parapety oken jsou po umytí prosté prachových nánosů, odumřelého hmyzu a ostatních usazenin a skvrn. Skleněné plochy jsou ze všech stran čisté a lesklé beze šmouh. Žaluzie nevykazují známky prachových částic a usazenin. Jsou jednotného čistého vzhledu.
		Sleva z ceny za zjištění u parametru "Oboustranné mytí oken, proklených příček, horizontálních a vertikálních interiérových žaluzií" za aktuální úklid.
		0,00 Kč

Výše slevy z ceny za oblast "Generální úklid" 0,00 Kč

Pozn. U každého parametru jsou z důvodu stručnosti (místa) uvedena jen dvě pochybení. V praxi bude checklist obsahovat dostatečné množství kolonek k záznamu jednotlivých pochybení.

Reklamovaná zjištění č.	
1A	2A
kategorie zjištění	kategorie zjištění
datum nahlášení zjištění	datum nahlášení zjištění
popis zjištění (popiště v poli níže)	popis zjištění (popiště v poli níže)
Sleva z ceny nárokována?	Sleva z ceny nárokována?
Výše slevy z ceny (vyplnit jen v případě uplatnění nároku)	Výše slevy z ceny (vyplnit jen v případě uplatnění nároku)
Reklamovaná zjištění č.	
1B	2B
kategorie zjištění	kategorie zjištění
datum nahlášení zjištění	datum nahlášení zjištění
popis zjištění (popiště v poli níže)	popis zjištění (popiště v poli níže)
Sleva z ceny nárokována?	Sleva z ceny nárokována?
Výše slevy z ceny (vyplnit jen v případě uplatnění nároku)	Výše slevy z ceny (vyplnit jen v případě uplatnění nároku)
Reklamovaná zjištění č.	
1C	2C
kategorie zjištění	kategorie zjištění
datum nahlášení zjištění	datum nahlášení zjištění
popis zjištění (popiště v poli níže)	popis zjištění (popiště v poli níže)
Sleva z ceny nárokována?	Sleva z ceny nárokována?
Výše slevy z ceny (vyplnit jen v případě uplatnění nároku)	Výše slevy z ceny (vyplnit jen v případě uplatnění nároku)

výsledná sleva z ceny za oblasti 1 - 3 v daném kalendářním měsíci	0,00 Kč
--	----------------