

Česká republika – Ministerstvo životního prostředí



T-Mobile Czech Republic a.s.

SMLOUVA
O REALIZACI VEŘEJNÉ ZAKÁZKY
s názvem
„Připojení do sítě Internet 2024“

TATO SMLOUVA (dále jen „**Smlouva**“) je uzavřena níže uvedeného dne, měsíce a roku ve smyslu ustanovení § 1746 odst. 2 zákona č. 89/2012 Sb., občanský zákoník, ve znění pozdějších předpisů (dále jen „**Občanský zákoník**“),

MEZI TĚMITO SMLUVNÍMI STRANAMI

Česká republika – Ministerstvo životního prostředí

se sídlem: Vršovická 1442/65, 100 10 Praha 10
jednající: Ing. Jan Kolář, MBA, ředitel odboru informatiky
IČO: 00164801
bankovní spojení: ČNB Praha 1
číslo účtu: 7628001/0710

dále jen „**Objednatel**“ nebo „**MŽP**“
na straně jedné,

a

T-Mobile Czech Republic a.s.

se sídlem: Tomíčková 2144/1, Praha 4, 148 00
jednající: Štěpán Čekal, na základě pověření
IČO: 64949681
DIČ: CZ64949681 (je plátcem DPH)
bankovní spojení: Komerční banka, a.s.
číslo účtu: 19-2235210247/0100
zapsaný: rejstřík vedený u Městského soudu v Praze pod sp. zn. B3787

dále jen „**Poskytovatel**“
na straně druhé,

Objednatel a Poskytovatel dále samostatně také jako „**Smluvní strana**“
a společně také jako „**Smluvní strany**“.

PREAMBULE

Tato Smlouva je uzavírána mezi Objednatelem a Poskytovatelem na základě výsledků zadávacího řízení na veřejnou zakázku malého rozsahu na služby s názvem „**Připojení do sítě Internet 2024**“ (systémové číslo profilu zadavatele NEN: N006/24/V00006729 (dále jen „**Veřejná zakázka**“), zadávanou v souladu s § 31 zákona č. 134/2016 Sb., o zadávání veřejných zakázek, ve znění pozdějších předpisů (dále jen „**ZZVZ**“), mimo působnost ZZVZ. Nabídka Poskytovatele podaná v rámci zadávacího řízení na Veřejnou zakázku byla vyhodnocena jako nejvýhodnější (dále jen „**Nabídka**“).

Cílem této Smlouvy je tedy úprava dvoustranného právního vztahu mezi Smluvními stranami, jehož obsahem jsou práva a povinnosti související s realizací Veřejné zakázky v souladu s příslušnými platnými právními předpisy tak, aby Smluvní strany měly možnost při nejvyšší možné míře právní jistoty realizovat práva a plnit povinnosti touto Smlouvou založené. Podrobnosti jsou upraveny v zadávacích podmínkách na Veřejnou zakázku a dále v této Smlouvě a jejích přílohách.

1. ÚČEL A PŘEDMĚT SMLOUVY

- 1.1 Účelem této Smlouvy je realizace Veřejné zakázky, tedy zajištění služeb připojení do sítě Internet pro Objednatele v lokalitě Vršovická 1442/65, 100 10 Praha 10.
- 1.2 Předmětem této Smlouvy je tedy závazek Poskytovatele zajistit pro Objednatele (za podmínek stanovených zadávacími podmínkami na Veřejnou zakázku, touto Smlouvou a Nabídkou) **garantované zálohované symetrické připojení k síti Internet Objednatele (tj. rezort Ministerstva životního prostředí)** (dále také „**Služba připojení**“) a **zajištění ochrany před DoS a DDoS útoky** (dále také „**Služba DDoS pračky**“), v lokalitě Vršovická 1442/65, 100 10 Praha 10, a to po dobu 24 měsíců počínaje dnem zahájení poskytování služby, viz dále (společně dále také „**Služba**“ či „**Služby**“). Poskytovatel je povinen zajistit, aby Objednatel mohl Služby po celou dobu trvání této Smlouvy nepřetržitě a v plně automatickém režimu využívat. Součástí Služby je také zajištění technické podpory související s poskytováním Služeb (dále jen „**Podpora**“). Podrobná technická specifikace Služeb, včetně Podpory, je uvedena v Příloze č. 1a této Smlouvy.
- 1.3 Objednatel se zavazuje uhradit Poskytovateli za řádně a včas poskytnuté Služby ujednanou odměnu za podmínek a způsobem stanoveným dále v této Smlouvě.

2. DOBA A MÍSTO PLNĚNÍ SMLOUVY

- 2.1 Poskytovatel zahájí plnění dle této Smlouvy bez zbytečného odkladu po nabytí účinnosti této Smlouvy. Poskytovatel bude poskytovat Služby podle článku 1. odst. 1.2 této Smlouvy po dobu 24 měsíců od zahájení poskytování Služby dle odst. 2.2 tohoto článku s možností jejího předčasného ukončení.
- 2.2 Poskytovatel zahájí poskytování Služby bez zbytečného odkladu po nabytí účinnosti této Smlouvy, nejpozději však do 90 kalendářních dní od nabytí účinnosti této Smlouvy, o čemž bude pořízen předávací protokol dle odst. 2.3 tohoto článku. Při instalaci Služby bude Poskytovatel postupovat dle Implementačního projektu (viz Příloha č. 1a této Smlouvy).

- 2.3 Nejpozději následující pracovní den po zahájení poskytování Služeb v souladu s odst. 2.2 tohoto článku předloží Poskytovatel Objednateli k podpisu předávací protokol potvrzující zprovoznění a zahájení poskytování Služeb a předání požadované dokumentace dle Přílohy č. 1a této Smlouvy (dále jen „**Předávací protokol**“). Předávací protokol bude podepsán oprávněnou osobou Objednatele nebo jí jmenovaným zástupcem a bude obsahovat jednoznačnou identifikaci Služeb, datum jejich zprovoznění a výsledek testování funkčnosti. Následně bude připojen podpis oprávněné osoby Poskytovatele.
- 2.4 Místem plnění této Smlouvy je sídlo Objednatele uvedené výše v této Smlouvě u identifikace Smluvních stran.

3. CENA ZA PLNĚNÍ SMLOUVY

- 3.1 Celková cena za Služby podle článku 1. této Smlouvy za celou dobu trvání této Smlouvy činí 1.296.000,- Kč bez daně z přidané hodnoty (dále jen „**DPH**“). DPH činí v souladu s aktuálně platnou a účinnou právní úpravou 21 %, tedy 272.160,- Kč. Celková cena tedy činí 1.568.160,- Kč včetně DPH (dále jen „**Cena**“).
- 3.2 Podrobný rozpis Ceny (paušální platba za jeden měsíc, instalační poplatek apod.) je uveden níže a podrobně také Příloze č. 2a Smlouvy:
- 3.2.1 paušální platba za 1 měsíc: 54.000,- Kč bez DPH;
- 3.2.2 zřizovací a instalační poplatek: 0,- Kč bez DPH.
- 3.3 Cena dle odst. 3.1 ve spojení s odst. 3.2 tohoto článku zahrnuje veškeré náklady Poskytovatele včetně všech souvisejících výkonů a poplatků a veškerých dalších nákladů souvisejících s poskytováním Služeb, byť nebyly v Nabídce výslovně uvedeny. Cena i její jednotlivé složky jsou po celou dobu trvání této Smlouvy neměnné, konečné, závazné a nepřekročitelné. Cenu i její jednotlivé složky je možné změnit nebo překročit pouze v případě změny příslušných právních předpisů upravujících výši DPH. V takovém případě bude účtována DPH ve výši platné k datu uskutečnění zdanitelného plnění.
- 3.4 V Ceně i její jednotlivých složkách jsou zahrnuty i veškeré náklady Poskytovatele spojené s veškerými úpravami Služeb, jejichž provedení vyplývá z příslušných právních předpisů týkajících se Služeb, a jejichž provedení je Poskytovatel dle této Smlouvy povinen zabezpečit.

4. PLATEBNÍ PODMÍNKY A FAKTURACE

- 4.1 Cena bude hrazena Objednatelům průběžně v měsíčních intervalech v souladu s článkem 3. odst. 3.2 pododst. 3.2.1 této Smlouvy (ve vztahu k měsíčním paušálním platbám), a to vždy po uplynutí příslušného kalendářního měsíce. Podkladem pro úhradu dílčí části Ceny (ve vztahu k měsíčním paušálním platbám) je řádný daňový a účetní doklad (dále jen „**faktura**“) vystavený Poskytovatelem vždy nejpozději do 15. dne kalendářního měsíce následujícího po kalendářním měsíci, v němž byly Služby Objednateli poskytnuty (zúčtovacím obdobím je tedy vždy předcházející kalendářní měsíc).

- 4.2 Poskytovatel je oprávněn vystavit první fakturu za poskytování Služeb v kalendářním měsíci následujícím po kalendářním měsíci, v němž bylo zahájeno poskytování Služeb (blíže viz článek 2. této Smlouvy) – za toto první zúčtovací období náleží Poskytovateli poměrná část paušální platby za jeden měsíc ve vztahu k počtu dnů v daném kalendářním měsíci, během nichž byly Poskytovatelem Služby již poskytovány dle shora uvedeného a dále jednorázová platba za zřizovací a instalační poplatek dle článku 3. odst. 3.2 pododst. 3.2.2 této Smlouvy.
- 4.3 Každá faktura vystavená Poskytovatelem musí obsahovat náležitosti daňového a účetního dokladu podle zákona č. 563/1991 Sb., o účetnictví, ve znění pozdějších předpisů, a zákona č. 235/2004 Sb., o dani z přidané hodnoty, ve znění pozdějších předpisů, a to zejména:
- označení faktury a její číslo;
 - název, sídlo a IČO Objednatele;
 - název, sídlo a IČO Poskytovatele;
 - předmět této Smlouvy;
 - bankovní spojení;
 - fakturovanou částku v Kč bez DPH, DPH v Kč a cena v Kč včetně DPH;
 - evidenční číslo této Smlouvy přidělené z Centrální evidence smluv Objednatele: 240069;
- a dále musí mít náležitosti obchodní listiny dle § 435 Občanského zákoníku.
- 4.4 Lhůta splatnosti každé faktury činí 30 kalendářních dnů ode dne doručení faktury Objednateli. Každá faktura bude Objednateli zaslána elektronicky (e-mailem) na adresu: posta@mzp.cz s informací, že adresátem je odbor informatiky.
- 4.5 Poslední faktura vystavená Poskytovatelem za poskytování Služeb, která má být uhrazena do konce daného kalendářního roku, musí být Poskytovatelem Objednateli doručena nejpozději do 15. 12. příslušného kalendářního roku, nedohodnou-li se Smluvní strany jinak. Faktury doručené Poskytovatelem Objednateli po tomto termínu může Objednatel vypořádat až v následujícím kalendářním roce po rozepsání státního rozpočtu v Integrovaném informačním systému Státní pokladny. Pro tento případ nemůže Poskytovatel uplatnit po Objednateli nárok na úhradu úroku z prodlení za nedodržení termínu splatnosti faktury podle článku 5. odst. 5.7 této Smlouvy.
- 4.6 Platby budou probíhat výhradně v Kč (CZK), a to bezhotovostním převodem na účet Poskytovatele uvedený v jednotlivých fakturách a rovněž veškeré cenové údaje na fakturách budou v této měně. Povinnost Objednatele uhradit fakturovanou částku je splněna okamžikem odepsání příslušné částky z účtu Objednatele. Objednatel neposkytuje zálohy.

- 4.7 V případě, že příslušná faktura nebude obsahovat potřebné údaje a náležitosti dle odst. 4.3 tohoto článku a příslušných právních předpisů, nepovažuje se za řádnou fakturu a Objednatel je oprávněn vrátit takovou fakturu Poskytovateli do konce doby její splatnosti s tím, že Poskytovatel je poté povinen vystavit novou fakturu, přičemž od doručení opravené nebo doplněné faktury Objednateli počíná běžet nová lhůta její splatnosti. V takovém případě není Objednatel v prodlení s placením faktury.
- 4.8 DPH bude účtována v souladu se zákonem č. 235/2004 Sb., o dani z přidané hodnoty, ve znění pozdějších předpisů, ke dni uskutečnění zdanitelného plnění.

5. SMLUVNÍ POKUTY A NÁHRADA ŠKODY

- 5.1 V případě prodlení Poskytovatele s plněním závazku dle článku 2. odst. 2.1 nebo 2.2 této Smlouvy je Poskytovatel povinen uhradit Objednateli smluvní pokutu ve výši 50 000,- Kč za každý, byť i započatý den prodlení.
- 5.2 V případě porušení garantované úrovně kvality poskytovaných Služeb, která je podrobně definována v Přílohách č. 1a, č. 4a a č. 5a této Smlouvy, bude výše smluvní pokuty vypočtena podle vzorců uvedených v Příloze č. 4a a č. 5a této Smlouvy.
- 5.3 V případě nedodržení jakéhokoli z jednotlivých požadavků na Služby, které jsou podrobně definovány v Příloze č. 1a této Smlouvy, je Poskytovatel povinen uhradit Objednateli smluvní pokutu ve výši 10 000,- Kč za každé takové jednotlivé nedodržení požadavku na Služby. V případě opakovaného nedodržení téhož požadavku na Služby činí smluvní pokuta 20 000,- Kč.
- 5.4 V případě porušení závazků vyplývajících z článku 10. této Smlouvy je Poskytovatel povinen uhradit Objednateli smluvní pokutu ve výši 50 000,- Kč za každý jednotlivý případ takového porušení.
- 5.5 Zaplacení smluvních pokut uvedených v odst. 5.1 až 5.4 tohoto článku nemá vliv na případné uplatnění náhrady škody v souladu s Občanským zákoníkem, a to v její plné výši. Toto neplatí v případě škody vzniklé v důsledku přerušení poskytování telekomunikačních služeb nebo vadného poskytnutí telekomunikačních služeb dle příslušných ustanovení zákona č. 127/2005 Sb., o elektronických komunikacích a o změně některých souvisejících zákonů (zákon o elektronických komunikacích), ve znění pozdějších předpisů (dále jen „**ZoEK**“). O náhradě škody platí obecná ustanovení Občanského zákoníku a ve vztahu ke službám elektronických komunikací (jak bylo uvedeno shora) platí příslušná ustanovení ZoEK.
- 5.6 Smluvní pokuta je splatná do 30 kalendářních dnů ode dne doručení výzvy k jejímu zaplacení Poskytovateli. Dnem splatnosti se rozumí den připsání příslušné částky na účet Objednatele, který je uveden výše v této Smlouvě u identifikace Smluvních stran.

- 5.7 Při nedodržení termínu splatnosti faktury dle článku 4. odst. 4.4 této Smlouvy je Poskytovatel oprávněn požadovat po Objednateli úrok z prodlení ve výši stanovené příslušnými právními předpisy.
- 5.8 Zaplacení smluvní pokuty nezbavuje Poskytovatele povinnosti splnit závazek stanovený touto Smlouvou. Zaplacením jakékoliv smluvní pokuty dle této Smlouvy není dotčena povinnost Poskytovatele nahradit škodu vzniklou Objednateli z porušení smluvní povinnosti, kterou smluvní pokuta utvrzuje. Objednatel je oprávněn požadovat náhradu škody v plné výši bez ohledu na ujednanou smluvní pokutu.

6. PRÁVA A POVINNOSTI SMLUVNÍCH STRAN

- 6.1 Smluvní strany berou na vědomí, že nedílnou součástí této Smlouvy jsou též obchodní podmínky Poskytovatele (dále též jen „**Obchodní podmínky**“) uvedené na webových stránkách Poskytovatele, na adrese: <https://www.t-mobile.cz/dcpublic/OP-smlouvy-o-firemnim-reseni.pdf>, avšak s tím, že tato Smlouva má před Obchodními podmínkami vždy přednost. Postavení Objednatele se Obchodními podmínkami nesmí zhoršit. To znamená, že jimi nesmí být uloženy povinnosti v rozporu s požadovaným plněním a touto Smlouvou. Objednateli nesmí být zejména uloženy smluvní pokuty, které tato Smlouva výslovně neuvádí.
- 6.2 Objednatel poskytne Poskytovateli veškeré prostory nutné pro instalaci technologií souvisejících s poskytováním Služeb bezúplatně. Instalované technologie (související s poskytováním Služeb) budou sloužit výhradně pro zajištění plnění předmětu této Smlouvy a nebudou užívány jiným subjektem (třetí stranou).
- 6.3 V oblasti bezpečnosti a ochrany zdraví při práci (BOZP) a požární ochrany (PO) ve smyslu platných právních předpisů je Poskytovatel odpovědný za škody, které vzniknou jeho provozní činností. Dodaná zařízení Poskytovatele jsou jeho majetkem a Poskytovatel je povinen na vlastní náklady zajistit jejich revize ve lhůtách stanovených příslušnými právními předpisy a neprodleně poté předat Objednateli kopie revizních zpráv.
- 6.4 Poskytovatel je povinen do 30 kalendářních dní po ukončení poskytování Služeb bezplatně odstranit veškerá jím instalovaná technická zařízení v místě poskytování Služeb. Objednatel je povinen poskytnout k tomu Poskytovateli veškerou nezbytnou součinnost. Současně s tím se Poskytovatel zavazuje poskytnout veškerou nezbytnou součinnost případnému dalšímu poskytovateli tak, aby byla zajištěna maximální míra kontinuity v poskytování Služeb pro Objednatele. Výše popsané platí pro všechny případy ukončení poskytování Služeb, tedy i pro případné předčasné ukončení této Smlouvy (např. dohodou, odstoupením apod.).
- 6.5 Poskytovatel odpovídá za škody způsobené Objednateli v důsledku neodborné či nesprávné montáže technologií (například včetně stožáru) a zařízení souvisejících s poskytováním Služeb v lokalitě Objednatele. Poskytovatel je povinen na své náklady opravit (uvést do původního stavu) i související poškozený majetek Objednatele.

- 6.6 Poskytovatel se dále zavazuje, že po dobu trvání této Smlouvy bude mít sjednáno a platně uzavřeno pojištění odpovědnosti za škodu způsobenou Objednateli či třetí osobě Poskytovatelem, jeho zaměstnanci, poddodavatelem nebo osobami v obdobném postavení, přičemž pojistná smlouva bude mít limit pojistného plnění na jednu pojistnou událost ve výši nejméně 10 000 000,- Kč. Poskytovatel je povinen umožnit Objednateli kdykoliv nahlédnout do originálu pojistné smlouvy. Poskytovatel je dále povinen Objednatele bezodkladně (nejpozději do 2 pracovních dnů) informovat o jakékoliv změně této pojistné smlouvy.

7. SERVISNÍ PODMÍNKY, KVALITA SLUŽEB

- 7.1 Není-li v této Smlouvě stanoveno jinak, řídí se servisní podmínky a kvalita poskytovaných Služeb podmínkami, které jsou uvedeny v Přílohách č. 1a, č. 4a a č. 5a této Smlouvy.

8. DOBA TRVÁNÍ SMLOUVY, MOŽNOSTI UKONČENÍ SMLOUVY

- 8.1 Tato Smlouva se uzavírá na dobu určitou dle článku 2. odst. 2.1 této Smlouvy (tj. 24 měsíců od zahájení poskytování Služby) ve spojení s článkem 6. odst. 6.4 této Smlouvy.
- 8.2 Smluvní strany mohou tuto Smlouvu ukončit dohodou, odstoupením nebo výpovědí, kdy každé z těchto právních jednání musí být provedeno v písemné formě.
- 8.3 Smluvní strany jsou oprávněny odstoupit od této Smlouvy z důvodů uvedených v Občanském zákoníku a dále z důvodu podstatného porušení této Smlouvy ve smyslu ustanovení § 2002 Občanského zákoníku, pokud podstatné porušení této Smlouvy, které je důvodem pro odstoupení od této Smlouvy, nebylo způsobeno okolnostmi vylučujícími odpovědnost dle ustanovení § 2913 odst. 2 Občanského zákoníku (tyto vždy prokazuje Poskytovatel). Odstoupení od této Smlouvy je účinné dnem doručení písemného oznámení o odstoupení od této Smlouvy druhé Smluvní straně.
- 8.4 Za podstatné porušení této Smlouvy ze strany Objednatele se považuje prodlení s úhradou jakékoli faktury po dobu delší než 30 kalendářních dnů po splatnosti faktury (s výjimkou výhrady dle článku 4. odst. 4.5 této Smlouvy).
- 8.5 Za podstatné porušení této Smlouvy ze strany Poskytovatele se považuje neplnění závazku Poskytovatele dle článku 1. odst. 1.2 této Smlouvy po dobu delší než 5 kalendářních dnů, kdy byl Poskytovatel na porušení smluvní povinnosti Objednatelům písemně upozorněn, nebo realizace předmětu této Smlouvy v rozporu s ustanoveními této Smlouvy, jiných závazných dokumentů či předpisů nebo porušení povinnosti mlčenlivosti.
- 8.6 Objednatel je dále oprávněn odstoupit od této Smlouvy, jestliže zjistí, že Poskytovatel:
- a) nabízel, dával, přijímal nebo zprostředkoval nějaké hodnoty s cílem ovlivnit chování nebo jednání kohokoliv, ať již státního úředníka nebo někoho jiného, přímo nebo nepřímo, v zadávacím řízení nebo při provádění této Smlouvy; nebo

- b) zkresloval skutečnosti za účelem ovlivnění zadávacího řízení nebo provádění této Smlouvy ke škodě Objednatele, včetně užití podvodných praktik k potlačení a snížení výhod volné a otevřené soutěže; nebo
 - c) nedodržel povinnosti vyplývající z předpisů práva životního prostředí, sociálních nebo pracovně právních předpisů nebo kolektivních smluv vztahujících se k předmětu plnění Veřejné zakázky; nebo
 - d) je v likvidaci, nebo že vůči jeho majetku probíhá insolvenční řízení, v němž bylo vydáno rozhodnutí o jeho úpadku nebo insolvenční návrh byl zamítnut proto, že majetek nepostačuje k úhradě nákladů insolvenčního řízení, nebo byl konkurz zrušen proto, že majetek byl zcela nepostačující; nebo byla zavedena nucená správa podle zvláštních právních předpisů; nebo
 - e) byl pravomocně odsouzen za úmyslný trestní čin; nebo
 - f) nemá v průběhu trvání této Smlouvy sjednáno (platné a účinné) pojištění odpovědnosti za škodu dle podmínek stanovených v článku 6. odst. 6.6 této Smlouvy.
- 8.7 Bude-li Poskytovatel poskytovat plnění dle této Smlouvy v rozporu s touto Smlouvou a jejími přílohami, zadávacími podmínkami na Veřejnou zakázku, Nabídkou, popř. v rozporu s platnými právními předpisy a normami a nenapraví-li Poskytovatel takové vadné plnění ani v dodatečně lhůtě stanovené mu Objednatelem v písemné výzvě ke sjednání nápravy, je Objednatel oprávněn po marném uplynutí této dodatečné lhůty od této Smlouvy odstoupit.
- 8.8 Nedohodnou-li se Smluvní strany jinak nebo není-li v této Smlouvě stanoveno jinak, odstoupení od této Smlouvy musí být učiněno v písemné formě a doručeno druhé Smluvní straně. Odstoupením se závazek založený touto Smlouvou zrušuje od počátku a Smluvní strany se vypořádají podle příslušných ustanovení Občanského zákoníku o bezdůvodném obohacení. Účinky odstoupení od této Smlouvy nastávají okamžikem doručení písemného oznámení o odstoupení od této Smlouvy druhé Smluvní straně. Odstoupení od této Smlouvy se nedotýká práva na zaplacení smluvní pokuty a úroku z prodlení, pokud již dospěl, práva na náhradu škody a ani ujednání, které má vzhledem ke své povaze zavazovat Smluvní strany i po odstoupení od této Smlouvy, tj. zejména ani ujednání o způsobu řešení sporů a volbě práva. Obdobné platí i pro předčasné ukončení této Smlouvy jiným způsobem.
- 8.9 Objednatel může ukončit tuto Smlouvu písemnou výpovědí s výpovědní dobou v délce 30 kalendářních dní, Poskytovatel může ukončit tuto Smlouvu písemnou výpovědí s výpovědní dobou v délce 6 měsíců. Výpovědní doba počíná běžet dnem následujícím po dni, ve kterém byla výpověď doručena druhé Smluvní straně. Ustanovení příslušných právních předpisů o odstoupení od této Smlouvy nejsou tímto ustanovením dotčena.

9. OPRÁVNĚNÉ OSOBY

- 9.1 Pro vzájemná jednání ve věcech smluvních, technických, provozních a dále pro schvalování podkladů pro fakturaci mezi Poskytovatelem a Objednatelem jsou v Příloze č. 3a této Smlouvy uvedeny pověřené oprávněné osoby.
- 9.2 Veškerá komunikace mezi Smluvními stranami bude probíhat prostřednictvím oprávněných osob, a to písemnou formou, není-li touto Smlouvou stanoveno jinak. Písemná komunikace bude probíhat v listinné nebo elektronické podobě prostřednictvím informačního systému datových schránek, doporučené pošty, e-mailu nebo faxu na adresy Smluvních stran uvedené výše v této Smlouvě. Písemná komunikace prostřednictvím doporučené pošty se bude považovat za řádně doručenou dnem, kdy je druhá Smluvní strana převezme od poštovního doručovatele. Neučiní-li tak, pak se považuje písemná komunikace dle této Smlouvy za doručenou 15. dnem od podání písemné zprávy či dokumentu k poštovní přepravě.

10. OCHRANA INFORMACÍ

- 10.1 Smluvní strany jsou povinny zajistit utajení získaných důvěrných informací. Tato povinnost platí bez ohledu na délku trvání této Smlouvy.
- 10.2 Právo užívat, poskytovat nebo zpřístupnit důvěrné informace mají Smluvní strany pouze v rozsahu a za podmínek nezbytných pro řádné plnění práv a povinností vyplývajících z této Smlouvy či jiných právních předpisů.
- 10.3 Smluvní strany sjednávají, že důvěrnými informacemi jsou veškeré Objednatelem poskytnuté informace, podklady a dokumenty, pokud nejsou běžně dostupné ve veřejných zdrojích (např. obchodní rejstřík). Za důvěrné informace se považuje i veškerý obsah datového provozu Objednatele využívajícího pro přenos prostředků Poskytovatele. Tím není dotčen odst. 10.4 tohoto článku.
- 10.4 Poskytovatel uzavřením této Smlouvy výslovně souhlasí, aby tato Smlouva a/nebo její jakákoliv část byla Objednatelem zveřejněna způsobem umožňujícím neomezenému počtu třetích osob dálkový přístup a/nebo jiným vhodným způsobem v souladu s příslušnými právními předpisy.

11. OSTATNÍ UJEDNÁNÍ

- 11.1 Tato Smlouva a práva a povinnosti z ní vyplývající se řídí právním řádem České republiky. Práva a povinnosti Smluvních stran, pokud nejsou upraveny touto Smlouvou, se řídí ZoEK, Občanským zákoníkem a předpisy souvisejícími.
- 11.2 Smluvní strany se zavazují vyvinout maximální úsilí k odstranění vzájemných sporů vzniklých na základě této Smlouvy nebo v souvislosti s ní, včetně sporů o jejich výklad či platnost a usilovat o smírné vyřešení těchto sporů.
- 11.3 Nebude-li sporná záležitost vyřešena smírně, dohodly se Smluvní strany, že spory vznikající z této Smlouvy a v souvislosti s ní budou rozhodovány příslušnými správními úřady (Český telekomunikační úřad), resp. byla-li by pro řešení takového sporu dána pravomoc soudu, pak obecnými soudy České republiky.

- 11.4 Smluvní strany na sebe přebírají nebezpečí změny okolností v souvislosti s právy a povinnostmi Smluvních stran vzniklými na základě této Smlouvy. Smluvní strany vylučují uplatnění ustanovení § 1765 odst. 1 a § 1766 Občanského zákoníku na svůj smluvní vztah založený touto Smlouvou.
- 11.5 Poskytovatel se zavazuje k případné součinnosti při výkonu finanční kontroly dle § 2 písm. e) zákona č. 320/2001 Sb., o finanční kontrole ve veřejné správě a o změně některých zákonů (zákon o finanční kontrole), ve znění pozdějších předpisů. Poskytovatel se dále zavazuje umožnit všem oprávněným subjektům provést kontrolu dokladů souvisejících s plněním Veřejné zakázky, a to po dobu určenou k jejich archivaci v souladu s příslušnými právními předpisy.
- 11.6 Poskytovatel není oprávněn postoupit práva ani převést povinnosti vyplývající z této Smlouvy na třetí osobu bez předchozího písemného souhlasu Objednatele.

12. ZVLÁŠTNÍ UJEDNÁNÍ

- 12.1 Poskytovatel se zavazuje umožnit Objednateli kdykoliv k jeho žádosti provedení zákaznického auditu ve smyslu Přílohy č. 7 písm. d) Vyhlášky č. 82/2018 Sb., o bezpečnostních opatřeních, kybernetických bezpečnostních incidentech, reaktivních opatřeních, náležitostech podání v oblasti kybernetické bezpečnosti a likvidaci dat (vyhláška o kybernetické bezpečnosti), ve znění pozdějších předpisů. Požadavek Objednatele o provedení zákaznického auditu musí být doručen alespoň 5 pracovních dnů před požadovaným termínem provedení zákaznického auditu. Nebudou-li to vyžadovat okolnosti zvláštního zřetele hodné, je Objednatel oprávněn doručit požadavek na provedení zákaznického auditu vždy maximálně jednou v každém roce trvání této Smlouvy. Zákaznický audit může být proveden pouze osobami, které k tomu budou zmocněny osobou oprávněnou jednat za Objednatele ve věcech smluvních. Rozsah zákaznického auditu bude předmětem dohody Smluvních stran. Náklady na provedení auditu ponese Objednatel.
- 12.2 Poskytovatel se zavazuje k dodržování bezpečnostních politik Objednatele, s nimiž byl seznámen před podpisem této Smlouvy, což potvrzuje v samostatném protokolu, který je vyhotoven k datu podpisu této Smlouvy včetně specifikace jednotlivých bezpečnostních politik Objednatele. Poskytovatel se zavazuje i k dodržování veškerých jejich následných změn, s nimiž musí být rovněž Objednatel prokazatelně seznámen.
- 12.3 Dojde-li v souvislosti s plněním této Smlouvy ke kybernetickému bezpečnostnímu incidentu ve smyslu zákona č. 181/2014 Sb., o kybernetické bezpečnosti a o změně souvisejících zákonů (zákon o kybernetické bezpečnosti) ve znění pozdějších předpisů, je Poskytovatel povinen informovat Objednatele písemně o výskytu kybernetického bezpečnostního incidentu a písemné oznámení doručit Objednateli bezodkladně, nejpozději však do 24 hodin od výskytu kybernetického bezpečnostního incidentu. Poruší-li Poskytovatel tuto povinnost, je povinen zaplatit Objednateli smluvní pokutu ve výši 1 000,- Kč za každou hodinu prodlení.
- 12.4 Poskytovatel je dále povinen informovat Objednatele o významné změně ovládání Poskytovatele (viz § 71 a násl. zákona č. 90/2012 Sb., o obchodních korporacích, ve znění pozdějších předpisů) a to bez zbytečného odkladu poté, co dojde k takové

změně ovládání. Nastane-li skutečnost uvedená v předchozí větě tohoto odstavce, je Objednatel oprávněn od této Smlouvy odstoupit v souladu s čl. 8. této Smlouvy.

- 12.5 Poskytovatel je povinen informovat Objednatele o způsobu řízení rizik na straně Poskytovatele ve smyslu vyhlášky č. 82/2018 Sb., o bezpečnostních opatřeních, kybernetických bezpečnostních incidentech, reaktivních opatřeních, náležitostech podání v oblasti kybernetické bezpečnosti a likvidaci dat (vyhláška o kybernetické bezpečnosti). Řízením rizik se rozumí dokumentovaná činnost zahrnující hodnocení rizik, výběr a zavedení opatření ke zvládnutí rizik, sdílení informací o riziku a sledování a přezkoumání rizik.

13. ZÁVĚREČNÁ USTANOVENÍ

- 13.1 Tato Smlouva nabývá platnosti dnem jejího podpisu oběma Smluvními stranami a účinnosti dnem jejího uveřejnění v Informačním systému Registr smluv (dále jen „ISRS“) zejména dle zákona č. 340/2015 Sb., o zvláštních podmínkách účinnosti některých smluv, uveřejňování těchto smluv a o registru smluv (zákon o registru smluv), ve znění pozdějších předpisů. Poskytovatel bezvýhradně souhlasí s uveřejněním celého znění této Smlouvy včetně Ceny, jakýchkoliv dalších cenových údajů a veškerých metadat v ISRS a na profilu Objednatele (jakožto zadavatele Veřejné zakázky), popř. na dalších místech v souladu s příslušnými právními předpisy. Uveřejnění této Smlouvy v ISRS provede Objednatel.
- 13.2 Tuto Smlouvu lze měnit pouze formou písemných vzestupně číslovaných dodatků podepsaných oběma Smluvními stranami. Toto neplatí pro změnu oprávněných osob podle článku 9., resp. Přílohy č. 3a této Smlouvy.
- 13.3 Nedílnou součástí této Smlouvy tvoří tyto přílohy:
- Příloha č. 1a: Specifikace Služeb;
 - Příloha č. 2a: Ceny;
 - Příloha č. 3a: Seznam oprávněných osob;
 - Příloha č. 4a: Stanovení kvality (dostupnosti) Služby připojení, pokuty;
 - Příloha č. 5a: Stanovení kvality (dostupnosti) Služby DDoS pračky, pokuty.
- 13.4 Tato Smlouva bude uzavřena v listinné nebo elektronické podobě. Je-li tato Smlouva uzavřena v listinné podobě, je podepsána vlastnoručně oběma Smluvními stranami a je vyhotovena ve 3 stejnopisech, z nichž každý bude považován za prvopis, přičemž 2 stejnopisy obdrží Objednatel a 1 stejnopis obdrží Poskytovatel. Je-li tato Smlouva uzavřena elektronicky, pak je podepsána osobami oprávněnými jednat za Smluvní strany pomocí uznávaného elektronického podpisu.

Smluvní strany prohlašují, že si tuto Smlouvu přečetly, že porozuměly jejímu obsahu, že byla uzavřena po vzájemném projednání, a že tuto Smlouvu uzavírají na základě své svobodné, pravé a vážné vůle, prosté omylu, nikoliv v tísní nebo za nápadně nevýhodných podmínek. Na důkaz toho připojují Smluvní strany níže své podpisy.

Za Objednatele:

Za Poskytovatele:

V Praze, dne

V Praze, dne



**Česká republika – Ministerstvo životního
prostředí**

Ing. Jan Kolář, MBA

ředitel odboru informatiky

T-Mobile Czech Republic a.s.

Štěpán Čekal





na základě pověření


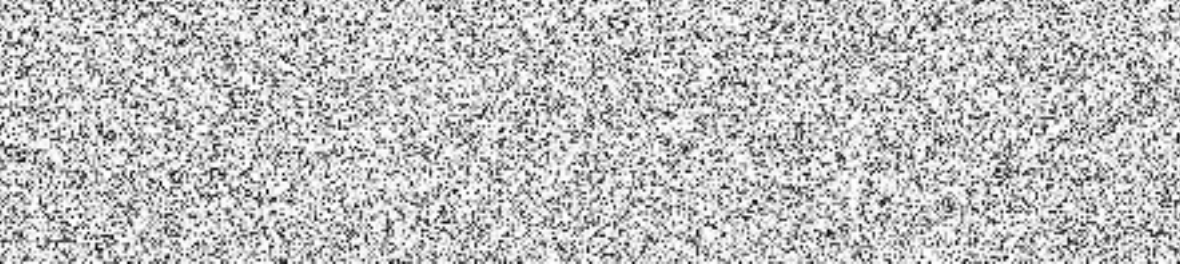
Příloha č. 1a: Specifikace Služeb

Popis současného stavu

- Objednatel vlastní rozsahy nezávislých IP adres (provider independent PI):
 - IPv4 /24 (sponsoring LIR T-Mobile Czech Republic a.s.);
 - IPv6 /48 (sponsoring LIR T-Mobile Czech Republic a.s.).
- Objednatel disponuje veřejnými IP rozsahy z adresního rozsahu současného Poskytovatele:
 - IPv4 /24;
 - IPv6 /48.

Specifikace Služeb

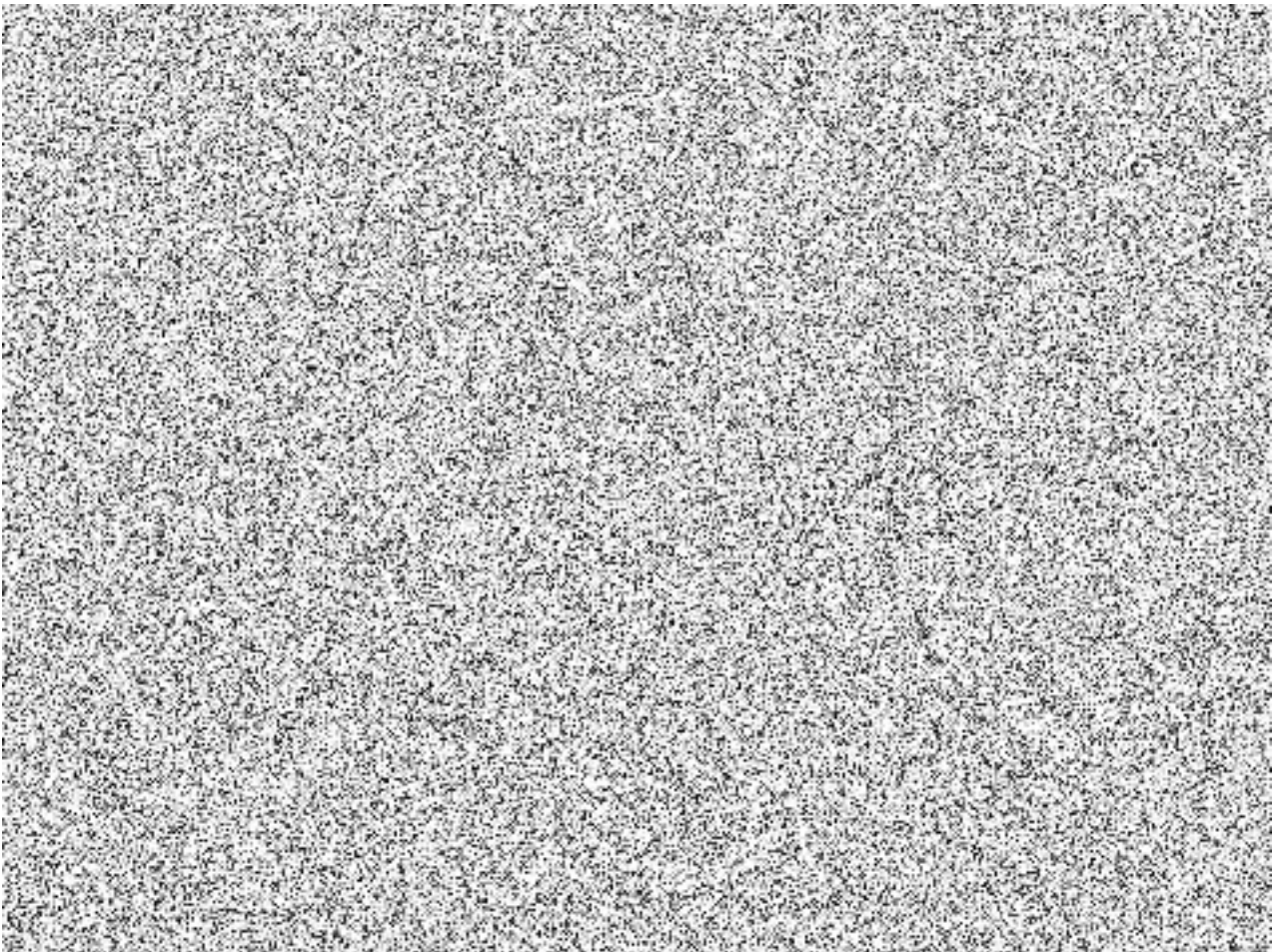
- Je požadováno poskytnutí garantovaného symetrického připojení k síti Internet pro rezort Ministerstva životního prostředí s minimální rychlostí 

- 
- Připojení bude v režimu Aktivní – pasivní, kdy aktivní bude vždy jen linka primární. V případě poruchy linky primární bude veškerý provoz automaticky a bezodkladně směrován na linku sekundární. Po obnově primární linky bude provoz automaticky a bezodkladně přesměrován zpět na tuto primární linku. Za spolehlivou funkci přesměrování je plně zodpovědný Poskytovatel.
- Služba bude vyhovovat bezpečnostním standardům, jejichž plnění je obvyklé u služeb obdobného charakteru.
- Předávacím rozhraním Služby je jeden port koncového zařízení (pro obě technologie připojení) – optický SFP+ konektor (10 Gbit), SC, pro vzdálenost cca 200 metrů (Long Range). Toto koncové zařízení bude dodáno 2x, každé bude mít 2 zdroje (redundantní napájení). V případě poruchy jednoho koncového zařízení bude přepojení provedeno, pokud to bude technicky možné, automaticky. Pokud automatické přepojení možné nebude, dojde k přepojení manuálně, Objednatelem. Technické detaily, včetně typů konektorů u optického propoje, budou upřesněny před vlastní realizací.
- Koncová zařízení budou dodána Poskytovatelem, budou mít totožnou konfiguraci, budou v jeho plné správě a budou umístěna v technické místnosti budovy Objednatele.
- Zajištění podpory internetových domén Objednatele 2. úrovně prostřednictvím sekundárního nameserveru pro všechny Objednatelem vlastněné současné i budoucí domény. 

- Zajištění služby SMTP relay.
- Zajištění sekundárního mailservru pro dočasné ukládání elektronické pošty (spooling) v případě výpadku mailservrů Objednatele.
- Součástí ceny za Službu jsou všechny případné činnosti Poskytovatele, které souvisí s poskytováním Služby prostřednictvím provider independent adres Objednatele.
- Možnost nastavení QoS pro vybrané aplikace nebo určitý typ provozu (např. video stream, videokonference, ...).
- Služba nesmí, bez výslovného požadavku Objednatele, filtrovat žádné IP Služby ani v jednom směru. Tento požadavek se vztahuje k poskytování připojení v době, kdy není detekován/veden/filtrován DoS/DDoS útok
- 
- Po podpisu této Smlouvy a před zahájením prací vedoucích k vybudování připojení je požadováno zpracování a předání Implementačního projektu, který bude obsahovat část organizační (pověřené montážní a servisní organizace/osoby, nezbytná bezpečnostní opatření, požadavky na součinnost Objednatele, harmonogram prací) a část technickou (technický projekt s popisem postupu instalace připojení, dodané infrastruktury, jejího umístění v objektu Objednatele včetně provozních nároků na napájení, režim obsluhy, využití frekvencí apod.). Podle způsobu řešení připojení může být požadováno doložení statického posudku, souhlasu památkářů či souhlasu majitele dotčeného objektu. Projektovou dokumentaci a veškeré potřebné souhlasy si zajišťuje Poskytovatel na své náklady. Ve věcech získání potřebného souhlasu majitele objektu k umístění technologií zajistí Objednatel potřebnou součinnost.
- Pro případnou stavbu stožáru pro bezdrátovou technologii je možné využít fasádu budovy Objednatele. Možnosti umístění stožáru sdělí na vyžádání Objednatel.
- Užívání prostor představuje materiální předpoklad pro výkon sjednané služby výhradně pro Objednatele.
- Užívání přenechaných prostor budovy Objednatele a dodávka elektrické energie budou poskytnuty Objednatelem bezúplatně.
- Přenechání k užívání prostor se sjednává na dobu platnosti této Smlouvy.
- Je požadováno dodání popisu způsobu naplnění jednotlivých požadavků Objednatele, definovaných v Příloze č. 1a této Smlouvy.
- 
- Objednatel si vyhrazuje právo, ještě před uzavřením této Smlouvy, na prohlídku centra a práce týmu, který se zabývá kontrolou a řešením bezpečnostních událostí (útoků) v datovém provozu (DoS, DDoS útoky, mitigace (čištění) provozu).

- Po zřízení, instalaci a zprovoznění vlastního připojení je požadováno zpracování a předání dokumentace skutečného provedení připojení v elektronické prohledávatelné podobě, i podobě papírové (2 paré).

Dokumentace musí obsahovat minimálně:

- Fyzické provedení (umístění) vedení tras:
 - z pohledu vnější části – náčrtes budovy v mapě okolí s vyznačenou trasou vedení a vstupem do budovy;
 - z pohledu vnitřního – vedení v rámci budovy.
- Náčrtes ukončení vedení v budově.
- Náčrtes a popis předávacího rozhraní – popis přenosového média, přenosové technologie, konektorů, pozic v panelu, ...
- Seznam a popis dodávaných komponent – aktivních prvků.



- Poskytovatel musí disponovat vlastním týmem, který se zabývá kontrolou a řešením bezpečnostních událostí (útoků) v datovém provozu. Poskytovatel se zavazuje po celou dobu trvání této Smlouvy zachovat (nesnižovat) kvalifikaci a počet členů tohoto týmu tak, jak bylo uvedeno v nabídce k veřejné zakázce a bezodkladně písemnou formou informovat Objednatele o změnách v personálním složení tohoto týmu.
- Zajištění všech činností souvisejících se spolehlivým provozem požadovaných Služeb.

Rozsah Služby

- Služba garantuje přenos dat jak protokolem IPv4, tak IPv6 a je provozována v „Dual-stack“ módu.
- Zprostředkování on-line informací o sjednané Službě (provozní statistiky) min. 12 měsíců zpětně:
 - celková dostupnost Služby – doba, po kterou je služba funkční (v %);
 - evidence výpadků připojení;
 - denní datové vytížení linky měřené s minutovou granularitou (s možností uživatelsky nastavitelné granularity výstupu);
 - měření kvalitativních parametrů linky (rychlost, delay, jitter, packet loss, zpoždění paketů).
- Proaktivní dohled:
 - Je požadováno, aby Poskytovatel proaktivně monitoroval dostupnost a kvalitu poskytovaných Služeb a v případě vzniklých problémů je neprodleně, i bez nahlášení ze strany Objednatele, řešil;

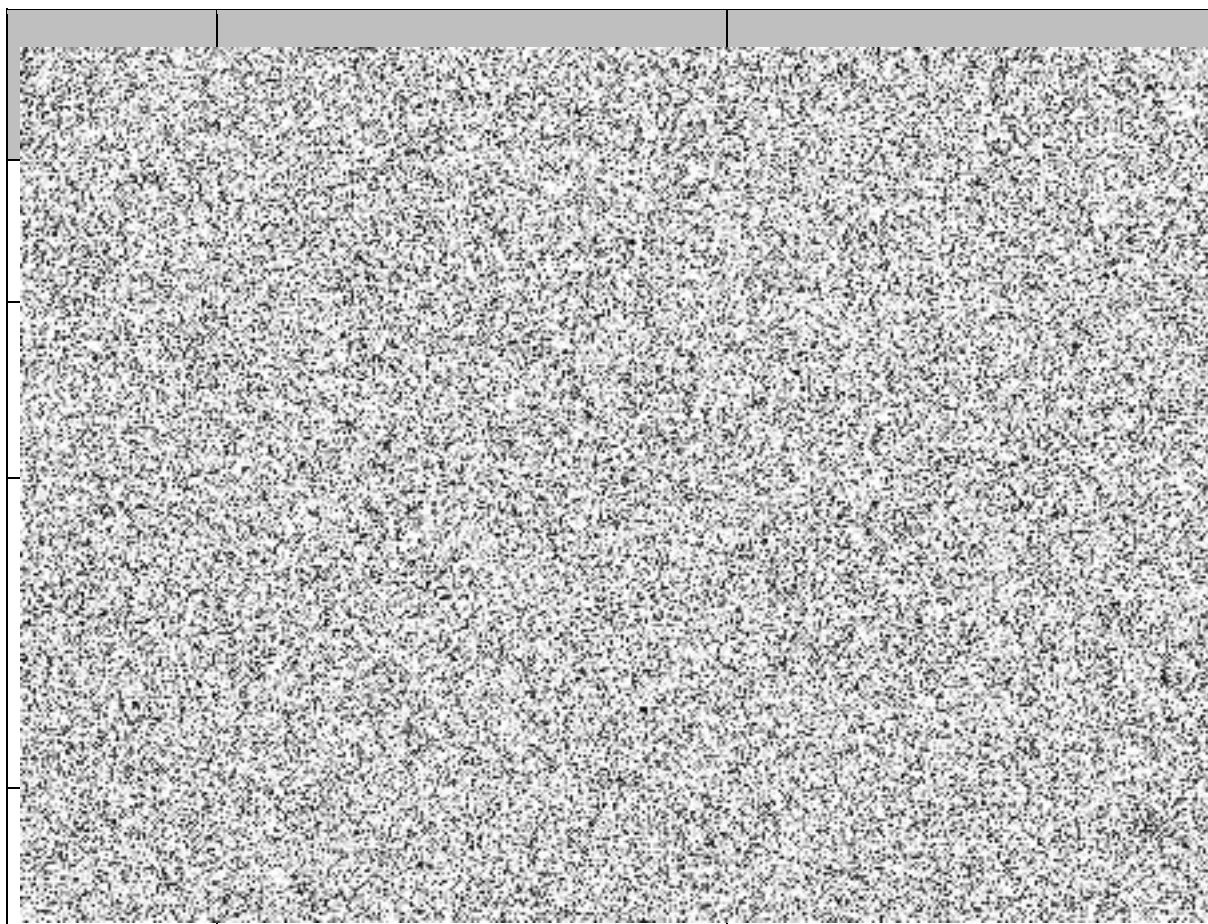
- 

Podpora

Objednatel požaduje následující:

- mít k dispozici obchodního zástupce v místě sídla Objednatele do 24 hodin od vznesení telefonického/písemného požadavku;
- veškerou zákaznickou podporu ze strany Poskytovatele v českém jazyce;
- jediné centrální pracoviště zákaznické podpory pro významné zákazníky;
- možnost zadávání požadavků a hlášení incidentů e-mailem, telefonicky nebo přímým přístupem do rozhraní Poskytovatele;
- přístup k zadávání požadavků a hlášení incidentů na helpdesk Poskytovatele 24 hodin denně, 7 dní v týdnu;
- mít k dispozici on-line přístup do monitorovacího systému Poskytovatele nebo mít k dispozici jiný nástroj Poskytovatele za účelem kontroly dostupnosti a kvality poskytovaných Služeb/linek;
- řešení servisních zásahů dle Tabulky č. 1 uvedené níže.

Tabulka č. 1: Reakční doba a klasifikace servisních zásahů



Příloha č. 2a: Ceny

	Cena v Kč bez DPH	DPH (21 %) v Kč	Cena v Kč včetně DPH
Cena celkem za 2 roky plnění dle předmětu Smlouvy	1.296.000,-	272.160,-	1.568.160,-
Cena za 1 měsíc plnění dle předmětu Smlouvy	54.000,-	11.340,-	65.340,-
Jednorázový instalační poplatek	0,-	0,-	0,-

Příloha č. 3a: Seznam oprávněných osob**Oprávněné osoby pro smluvní a obchodní jednání****Za Poskytovatele**

Jméno a příjmení	E-mail	Telefon

Za Objednatele

Jméno a příjmení	E-mail	Telefon
Ing. Jan Kolář, MBA	Jan.Kolar@mzp.cz	+420 267 122 130
Ing. Milan Soldát	Milan.Soldat@mzp.cz	+420 267 122 935

Oprávněné osoby pro kontrolu podkladů pro vyúčtování**Za Poskytovatele**

Jméno a příjmení	E-mail	Telefon

Za Objednatele

Jméno a příjmení	E-mail	Telefon
Simona Singerová	Simona.Singerova@mzp.cz	+420 267 122 891
Ing. Martina Valešová	Martina.Valesova@mzp.cz	+420 267 122 060

Oprávněné osoby pro technické a provozní záležitosti**Za Poskytovatele**

Jméno a příjmení	E-mail	Telefon

Za Objednatele

Jméno a příjmení	E-mail	Telefon
Ing. Milan Soldát	Milan.Soldat@mzp.cz	+420 267 122 935 
Ing. Martina Valešová	Martina.Valesova@mzp.cz	+420 267 122 060 
Bc. David Moučka	David.Moucka@mzp.cz	
Jan Stopka	Jan.Stopka@mzp.cz	
Ing. David Špalt	David.Spalt@mzp.cz	+420 267 122 947 

Příloha č. 4a: Stanovení kvality (dostupnosti) Služby připojení, pokuty

Touto Přílohou č. 4a se řídí kvalita poskytovaných Služby připojení a smluvní pokuty v případě nedodržení úrovně jejich kvality ze strany Poskytovatele.

Definice

Služba připojení je poskytována s dostupností min. [REDACTED]

Za **Nedostupnost Služby připojení** je považován stav, kdy je Služba [REDACTED]

Za **Omezení služby připojení** je považován stav, kdy Služba [REDACTED]

Dobou nedostupnosti se rozumí doba od vzniku incidentu do odstranění nedostupnosti. Do doby nedostupnosti se nezapočítává porucha způsobená výpadkem napájení či nevyhovujícími klimatickými podmínkami v místě ukončení Služby připojení, které zajišťuje Objednatel. Dále se do doby nedostupnosti nezapočítává doba poruchy způsobená vyšší mocí, tedy událostí, jež nastaly nezávisle na vůli Poskytovatele a brání mu ve splnění jeho povinností, jestliže nelze rozumně předpokládat, že by Poskytovatel tuto překážku nebo její následky odvrátil nebo překonal a dále, že by v době vzniku závazku tuto překážku předvídal. Do doby nedostupnosti se nezapočítává doba potřebná k provedení plánovaných údržbových prací Poskytovatele. Tyto plánované odstávky budou Objednateli (jeho kontaktním osobám) hlášeny minimálně 14 kalendářních dnů před vlastní realizací odstávky a budou realizovány mimo pracovní dobu Objednatele. Pracovní doba Objednatele je v pracovních dnech 6:00 – 19:00 hod. Do doby nedostupnosti se nezapočítává doba, po kterou je zaměstnancům Poskytovatele znemožněn přístup za účelem opravy poruchy.

Sledovaným obdobím se rozumí kalendářní měsíc, ve kterém byla Služba připojení nedostupná.

Měsíčním paušálem se rozumí cena za poskytování a provozování Služeb.

Výpočet měsíční dostupnosti

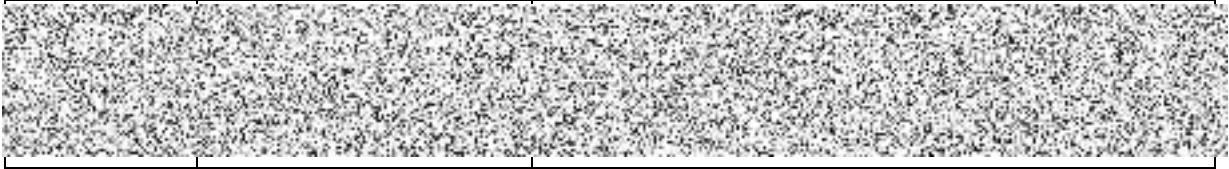
Měsíční dostupnost Služby připojení v procentech se vypočítá dle následujícího vzorce:

$D_m = \frac{(T - T_{err})}{T} * 100$	D_m je měsíční dostupnost Služby připojení v %
	T_{err} je celková doba nedostupnosti za sledované období
	T je celková doba provozování Služby připojení za sledované období

Doby T_{err} a T se počítají na celé minuty, dostupnost se vyjádří v procentech zaokrouhleně na tři desetinná místa. Hodnota T_{err} bude uvedena na základě proaktivního dohledu zajišťovaného Poskytovatelem.

Kvalita Služby připojení

Poskytovatel garantuje Objednateli minimální měsíční dostupnost dotčené Služby připojení na úrovni definované v Příloze č. 1a této Smlouvy. Výše smluvních pokut v případě nižší dostupnosti Služby připojení je sjednána takto:



Hodnota „R“ se vypočte odečtením hodnoty skutečně dosažené dostupnosti D_m (v % zaokrouhloveno nahoru na tři desetinná místa) od definované minimální hodnoty dostupnosti.

Pokuty za překročení doby odstranění **Nedostupnosti Služby připojení** činí



Pokuty za překročení doby odstranění **Omezení Služby připojení** činí



započatou hodinu nad stanovenou lhůtu.

Pokuty za překročení doby **Reakce na požadavek na změnu** činí 2 000,- Kč za každý započatý den nad stanovenou lhůtu.

Měření Služby připojení

Měření kvality Služby připojení je prováděno v HelpDeskovém systému provozovaném Poskytovatelem. Výsledky měření budou pravidelně v měsíčních intervalech reportovány Objednateli.

Příloha č. 5a: Stanovení kvality (dostupnosti) Služby DDoS pračky, pokuty

Touto Přílohou č. 5a se řídí kvalita poskytovaných Služby DDoS pračky a smluvní pokuty v případě nedodržení úrovně jejich kvality ze strany Poskytovatele.

Definice

Služba DDoS pračky je poskytovaná s dostupností min. 



Dobou nedostupnosti se rozumí doba od vzniku incidentu do odstranění nedostupnosti. Do doby nedostupnosti nezapočítává doba poruchy způsobená vyšší mocí, tedy událostí, jež nastaly nezávisle na vůli Poskytovatele a brání mu ve splnění jeho povinností, jestliže nelze rozumně předpokládat, že by Poskytovatel tuto překážku nebo její následky odvrátil nebo překonal a dále, že by v době vzniku závazku tuto překážku předvídal. Do doby nedostupnosti se nezapočítává doba potřebná k provedení plánovaných údržbových prací Poskytovatele. Tyto plánované odstávky budou Objednateli (jeho kontaktním osobám) hlášeny minimálně 14 kalendářních dnů před vlastní realizací odstávky.

Sledovaným obdobím se rozumí kalendářní měsíc, ve kterém byla Služba pračky nedostupná.

Měsíčním paušálem se rozumí cena za poskytování a provozování Služeb.

Výpočet měsíční dostupnosti

Měsíční dostupnost Služby DDoS pračky v procentech se vypočítá dle následujícího vzorce:

$D_m = \frac{(T - T_{err})}{T} * 100$	D_m je měsíční dostupnost Služby DDoS pračky v %
	T_{err} je celková doba nedostupnosti za sledované období
	T je celková doba provozování Služby DDoS pračky za sledované období

Doby T_{err} a T se počítají na celé minuty, dostupnost se vyjádří v procentech zaokrouhleně na tři desetinná místa. Hodnota T_{err} bude uvedena na základě proaktivního dohledu zajišťovaného Poskytovatelem.

Kvalita Služby DDoS pračky

Poskytovatel garantuje Objednateli minimální měsíční dostupnost dotčené Služby DDoS pračky na úrovni definované v Příloze č. 1a této Smlouvy. Výše smluvních pokut v případě nižší dostupnosti Služby DDoS pračky je sjednána takto:

Hodnota „R“ se vypočte odečtením hodnoty skutečně dosažené dostupnosti D_m (v % zaokrouhloeno nahoru na tři desetinná místa) od definované minimální hodnoty dostupnosti.

Pokuty za překročení doby odstranění **Nedostupnosti Služby DDoS pračky** činí [redacted]

Pokuty za překročení doby **Reakce na požadavek na změnu** činí 1 000,- Kč za každý započatý den nad stanovenou lhůtu.

Měření Služby DDoS pračky

Měření kvality Služby DDoS pračky je prováděno v HelpDeskovém systému provozovaném Poskytovatelem. Výsledky měření budou pravidelně v měsíčních intervalech reportovány Objednateli.