

## Smlouva o výpůjčce

Smluvní strany:

**Půjčitel:** Porsche Česká republika s.r.o  
**Adresa:** Praha 5 - Jinonice, Radlická 740/13d, 158 00  
**IČ:** 256 54 012  
**Zastoupený:** [REDACTED]  
**Kontaktní osoba:** [REDACTED]  
[REDACTED]  
[REDACTED]

(dále jen „půjčitel“)

**a**

**Vypůjčitel:** Česká republika – Ministerstvo vnitra  
**Adresa:** Nad Štolou 936/3, 170 34 Praha 7  
**IČ:** 00007064  
**Zastoupený:** plk. Ing. Milanem Grohmannem, ředitelem ředitelství logistického zabezpečení Policejního prezidia České republiky  
**Kontaktní osoba:** [REDACTED]  
[REDACTED]  
[REDACTED]

(dále jen „vypůjčitel“)

uzavírají dle ustanovení § 2193 a násl. zákona č. 89/2012 Sb., občanský zákoník, ve znění pozdějších předpisů (dále jen „občanský zákoník“), níže uvedeného dne, měsíce a roku tuto smlouvu o výpůjčce (dále jen „smlouva“ nebo též „výpůjčka“)

### I.

1. Půjčitel prohlašuje, že je vlastníkem vozidel:

- Značka: Audi  
[REDACTED]  
[REDACTED]  
[REDACTED]
- Značka: Audi  
[REDACTED]  
[REDACTED]  
[REDACTED]

(dále jen „vozidla“).

2. Půjčitel tímto přenechává bezplatně vypůjčiteli vozidla k užívání, a to od 20. 5. 2024 do 3. 6. 2024, za účelem provádění zkušebních jízd v režimu přepravy chráněných osob. Vypůjčitel nesmí vozidla přenechat k užívání třetí osobě ani užívat k jinému účelu a je povinen jej chránit před poškozením, ztrátou nebo zničením. Vypůjčitel vrátí vozidla půjčiteli v termínu uvedeném v tomto článku.

Čj.: PPR-23085/ČJ-2024-990661

3. Vypůjčitel tímto prohlašuje, že vozidla od půjčitele ve shora uvedeném termínu převezme.

## II.

Vypůjčitel dále prohlašuje, že byl seznámen a plně souhlasí s následujícími podmínkami výpůjčky:

1. Vypůjčitel byl půjčitelem vozidel seznámen s jejich obsluhou, výkonovými parametry a prohlašuje, že je způsobilý je provozovat odpovídajícím způsobem.
2. Vypůjčitel je povinen dodržovat pravidla silničního provozu včetně přizpůsobení jízdy stavu a povaze vozovky a je povinen uhradit jakoukoli pokutu, která bude udělena v souvislosti s provozem vozidel v době, kdy měl vozidla ve výpůjčce.
3. Vypůjčitel ani jiná osoba, která užije vozidlo společně s ním, nejsou oprávněny ve vozidlech kouřit.
4. Vypůjčitel je povinen vozidla vrátit s veškerou výbavou, kterou spolu s nimi převzal.
5. Pokud bude vypůjčitel jezdit s vozidly mimo běžnou pozemní komunikaci (např. závodní okruh, terén atd.), musí předem získat písemný souhlas půjčitele. Půjčitel pro tuto specifickou situaci vůz pojistí a je oprávněn požadovat úhradu této pojistky po vypůjčiteli. Při jízdě mimo běžné pozemní komunikace je s výjimkou řidiče striktně zakázána přítomnost dalších osob ve vozidle. V případě nedodržení těchto podmínek odpovídá vypůjčitel za jakékoliv újmy na vozidle nebo újmu třetím osobám v plném rozsahu a půjčitel je oprávněn požadovat její plnou úhradu.
6. Vypůjčitel není bez předchozího písemného souhlasu půjčitele oprávněn použít vůz mimo území Evropské Unie, přitom musí respektovat maximální nájezd uvedený níže. I pro cesty po EU se doporučuje tuto skutečnost hlásit předem pro vystavení souhlasu provozovatele s cestou do zahraničí pro účely silniční/celní kontroly. V opačném případě provozovatel vozidla nenese odpovědnost za případné nepříjemnosti a průtahy spojené s kontrolou.
7. Vypůjčitel odpovídá za to, že vozidla budou řízena pouze osobou, která je držitelem platného řidičského oprávnění, jeho řidičské schopnosti odpovídají danému vozu a před svěřením řízení danou osobu seznámí s obsluhou vozu a jeho výkonovými parametry.
8. Půjčitel nenese odpovědnost za jakoukoli případnou újmu svou i dalších osob ve vozidle způsobenou provozem vozidel nebo v souvislosti s nimi.
9. V případě jakékoliv dopravní nehody je vypůjčitel povinen přivolat policii místně příslušného státu a sepsat příslušný protokol. V případě, že nebude protokol k dispozici, hradí vypůjčitel vzniklou škodu v plné výši. Půjčitel postoupí na vypůjčitele případné nároky, které by v takovém případě měl vůči třetím osobám.
10. V případě zavinění nehody nebo poškození vozidla v době výpůjčky je spoluúčast vypůjčitele 10% z ceny opravy vozu, nejméně však 10 000,- Kč.
11. Vypůjčitel se zavazuje užívat vozidla v souladu s návodem k obsluze a vozy nepřetěžovat.
12. Vypůjčitel nesmí vozidla bez předchozího písemného souhlasu půjčitele jakkoli technicky nebo vizuálně upravovat.
13. Vypůjčitel je povinen vozidla chránit proti krádeži a zneužití v maximální možné míře.

Čj.: PPR-23085/ČJ-2024-990661

14. V případě poruchy vozidel je vypůjčitel povinen neprodleně informovat půjčitele.
15. Pokud vypůjčitel vůz přenechá po dobu výpůjčky k užívání spolupracovníkům je povinen je seznámit s obsluhou vozu, jeho výkonovými parametry a řidičské schopnosti spolupracovníků musí odpovídat danému vozu, jakož i dalšími omezeními dle této smlouvy. Vypůjčitel odpovídá za jednání těchto osob v době přenechání vozidla včetně náhrady případných škod.
16. Výpůjčka vozidla je omezena maximálním nájezdem stanoveným v protokolu o převzetí vozidla. Případný vyšší nájezd je vypůjčitel povinen s půjčitelem během výpůjčky odsouhlasit alespoň prostřednictvím elektronické pošty; v opačném případě je povinen uhradit půjčiteli náklady za každý kilometr převyšující dohodnutý nájezd.
17. V případě porušení výpůjčních podmínek je půjčitel oprávněn požadovat náhradu škody.

### III.

1. Místo převzetí a vrácení vozidel bude na adrese půjčitele Praha 5 - Jinonice, Radlická 740/13d. Vozidlo bude předáno oprávněnému zaměstnanci vypůjčitele.
2. Oprávněnými zaměstnanci vypůjčitele k převzetí a vrácení vozidel jsou [REDACTED] Půjčitel předá vypůjčiteli vozidla s výbavou a doplňky uvedenými v předávacím protokolu.
3. Půjčitel prohlašuje, že k vozidlům má uzavřenou smlouvu o pojištění odpovědnosti za škodu, způsobenou provozem motorového vozidla a smlouvu o havarijním pojištění. Veškeré náklady související s pojištěním vozidel uvedeným v tomto odstavci hradí po celou dobu užívání půjčitel.

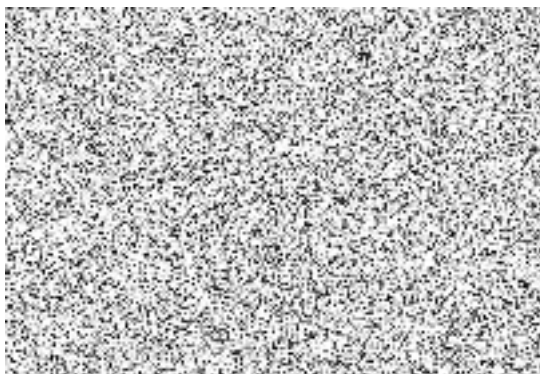
### IV.

Každé poškození vozidla je vypůjčitel povinen oznámit půjčiteli. Veškeré náklady související s běžným užíváním vozidel (např. opravy, údržbu aj.) hradí půjčitel. Pohonné hmoty hradí vypůjčitel.

### V.

1. Tato smlouva se uzavírá elektronicky a nabývá účinnosti dnem uveřejnění v registru smluv dle zákona č. 340/2015 Sb., o zvláštních podmínkách účinnosti některých smluv, uveřejňování těchto smluv a o registru smluv, ve znění pozdějších předpisů.
2. Tato smlouva může být měněna se souhlasem obou smluvních stran pouze písemnou formou označenou jako číslované dodatky.

Za půjčitele



Za vypůjčitele

**plk. Ing. Milan Grohmann**  
ředitel ŘLZ PP ČR

