

SMLOUVA O DÍLO

č. j. KRPC-54941/ČJ-2024-0200VO-VZJ

dle ustanovení § 2586 a násl. zákona č. 89/2016 Sb., občanský zákoník (dále jen „NOZ“)

I.

Smluvní strany

1. Objednatel:

Česká republika - Krajské ředitelství policie Jihočeského kraje
se sídlem Lannova tř. 193/26, 370 74 České Budějovice.

ICO: 75151511

není plátce DPH

Bankovní spojení: ČNB České Budějovice

Číslo účtu: 64133881/0710

2. Zhotovitel:

Název: Alumbrado s.r.o.

Sídlo: Rašínova 103/2, 602 00 Brno

Korespondenční adresa: Pražákova 1000/60, 619 00 Brno

Zastoupený: p. Jakub Slačik, jednatel

IČO: 291 94 911

DIČ: CZ29194911

Bankovní spojení: Oberbank AG pobočka Česká republika

Číslo účtu: 3000003467/8040

telefon: 608 406 450

e-mail: jakub.slacik@alumbrado.cz

Zapsán v obchodním rejstříku vedeném u Krajského soudu v Brně, oddíl C, vložka 64785

II.

Předmět smlouvy

1. Objednatel zadává touto smlouvou a zhotovitel se zavazuje, že vypracuje v rozsahu, a za podmínek ujednaných v této smlouvě pro objednatele a objednateli odevzdá průkazy energetické náročnosti budov (dále jen „PENB“) k objektům uvedeným v příloze této smlouvy, a to vše v rozsahu a čase stanoveném touto smlouvou.

III.

Rozsah plnění

Zpracování PENB bude realizováno dle zákona č. 406/2000 Sb., o hospodaření energií, v platném znění a dle vyhlášky č. 264/2020 Sb., o energetické náročnosti budov.

IV.

Čas plnění

Zhotovitel se zavazuje, že vypracuje a předá dílo v rozsahu podle této smlouvy **nejpozději do 31. května 2024.**

V. Cena díla

1. Smluvní strany se dohodly na ceně díla ve výši:

Celková cena bez DPH	114 000,00
DPH 21%	23 940,00
Celková cena včetně DPH	137 940,00
Slovy: sto třicet sedm tisíc devět set čtyřicet korun českých	

2. Cena díla zahrnuje veškeré náklady zhotovitele spojené s provedením předmětu díla i další náklady potřebné k řádnému provedení.

3. Cena díla je považována za cenu nejvýše přípustnou. Překročení nebo změna nabídkové ceny je možná pouze za předpokladu, že v průběhu realizace díla dojde ke změnám sazeb daně z přidané hodnoty, v takovém případě se automaticky připočte k cenám platná výše DPH, bez nutnosti vyhotovení dodatku ke smlouvě.

4. Jakákoliv záloha se nepřipouští.

VI. Předání předmětu plnění

1. Dodávka bude realizována při splnění všeobecných dodacích podmínek ve smyslu NOZ.
2. Kompletní dokumentace bude objednateli předána v listinné podobě ve dvou vyhotoveních a současně v elektronické podobě na CD/DVD nosiči také ve dvou vyhotoveních.
3. Všechny části PENB budou zpracovány v českém jazyce a budou obsahovat běžné obchodně-technické názvy.
5. Zhotovitel na své náklady zajistí vlastní zaměření skutečného rozsahu díla.

VII. Platební podmínky

1. Cenu za kompletní PENB k jednotlivým objektům dle přílohy této smlouvy objednatel uhradí na základě faktury a to až po předání kompletní dokumentace dle ustanovení této smlouvy a po jednorázovém odsouhlasení této dokumentace ze strany objednatele.
2. Faktura bude splatná do 21 dnů od doručení faktury objednateli.
3. Faktura bude zaslána ve dvojím vyhotovení na adresu:
Krajské ředitelství policie Jihočeského kraje, Oddělení správy nemovitého majetku – Skupina technických činností, Lannova tř. 193/26, 370 74 České Budějovice a bude vždy označena číslem jednacím [redacted]
4. Objednatel souhlasí s možnou alternativní formou doručení faktury **v elektronické podobě, a to pouze jejím zasláním do datové schránky (eb8ai73)**. V tomto případě bude předmět zprávy povinně označen: [redacted]
5. Nebude-li faktura obsahovat náležitosti uvedené v tomto článku nebo nebude-li doručena ve dvou vyhotoveních, je objednatel oprávněn ji vrátit zhotoviteli, přičemž se tímto nedostává do prodlení s její splatností.
6. Faktura musí obsahovat všechny údaje uvedené v § 28 zákona č. 235/2004 Sb., o dani z přidané hodnoty, ve znění pozdějších předpisů a musí obsahovat náležitosti v souladu s NOZ.
7. Objednatel může fakturu do data splatnosti vrátit, obsahuje-li nesprávné cenové údaje rozdílné s ustanoveními této smlouvy, nesprávné náležitosti, či chybí-li ve faktuře některé náležitosti dohodnuté touto smlouvou.
8. Způsob úhrady: převodním příkazem.
9. Faktura se považuje za placenou okamžikem odepsání fakturované částky z účtu

VIII.

Součinnost

1. Dokumentaci v rozsahu dle bodu III této smlouvy zhotovitel vypracuje a dodá podle následujících podkladů, které mu zpřístupní, zapůjčí, příp. předá objednatel:
 - a) výpis z katastru nemovitostí,
 - b) kopie katastrální mapy daného areálu s vyznačením dotčených objektů,
 - c) uvedené roční spotřeby energií (teplo, elektřina, plyn) v posledních třech letech
 - d) částečná nebo úplná stavební dokumentace budov daného areálu v tištěné podobě.
2. Objednatel se zavazuje, že po dobu zpracovávání předmětu plnění poskytne zhotoviteli potřebnou součinnost, spočívající v případném předání doplňujících informací a umožní mu přístup do prostor areálu a jednotlivých objektů.
3. Zjistí-li zhotovitel v podkladech poskytnutých objednatelem chyby a odchylky takového rozsahu, které brání v řádném dokončení díla podle této smlouvy, informuje bezodkladně a písemně objednatele.
4. Kontaktní osoba za objednatele je: [REDACTED]
5. Kontaktní osoba za zhotovitele je: [REDACTED]

IX.

Odpovědnost za vady, záruka

1. Pro odpovědnost za vady se použijí příslušná ustanovení NOZ.
2. Dodací a kvalitativní podmínky díla se řídí zejména podle příslušné novely zákona č. 406/2000 Sb., o hospodaření energií, a dále dle příslušných zákonů, norem a předpisů, které se k dané oblasti vztahují. Zhotovitelem poskytnutá záruka je sjednána v **délce 60 měsíců** od předání kompletního předmětu díla.
3. Zhotovitel bude odpovědný za rozsah a obsah předmětu díla. Případné kvalitativní a kvantitativní odchylky budou považovány za vady. Tyto vady budou řešeny v rámci smluvního pojištění zhotovitele za škody.

X.

Smluvní pokuty

1. Při prodlení zhotovitele se zhotovením díla dle čl. IV této smlouvy je zhotovitel povinen zaplatit objednateli smluvní pokutu ve výši 0,5 % z ceny předmětu plnění včetně DPH za každý, byť i započatý den prodlení.
2. Při prodlení objednatele s úhradou faktury je zhotovitel oprávněn účtovat objednateli zákonný úrok z neuhrazené fakturované částky vč. DPH za každý, byť i započatý den prodlení.
3. Povinnost zaplatit smluvní pokutu je 15 kalendářních dnů od obdržení výzvy druhé smluvní strany k jejímu zaplacení.

XI.

Další ujednání

1. Obě smluvní strany se dohodly, že tato smlouva o dílo může být měněna pouze očíslovanými dodatky ke smlouvě o dílo, podepsanými oběma smluvními stranami.
2. Zhotovitel prohlašuje, že na sebe přebírá nebezpečí změny okolností dle § 1765 odst. 2 NOZ.
3. Pokud není sjednanými podmínkami stanoveno jinak, platí pro tuto smlouvu příslušné ustanovení NOZ.

Zpracování průkazů energetické náročnosti budov dle zákona č. 406/2000 Sb., o hospodaření energií, v platném znění

4. Tato smlouva je vyhotovena a podepsána elektronicky

5. Smlouva nabývá platnosti dnem jejího podpisu oběma smluvními stranami a je účinná dnem zveřejnění v registru smluv, přičemž se smluvní strany dohodly, že povinným k uveřejnění v registru smluv je objednatel.

6. Smluvní strany shodně prohlašují, že si tuto smlouvu před jejím podpisem přečetly a že byla uzavřena po vzájemném projednání podle jejich pravé a svobodné vůle určitě, vážně a srozumitelně, nikoliv v tísní za nápadně nevýhodných podmínek, a že se dohodly o celém jejím obsahu, což stvrzují svými podpisy.

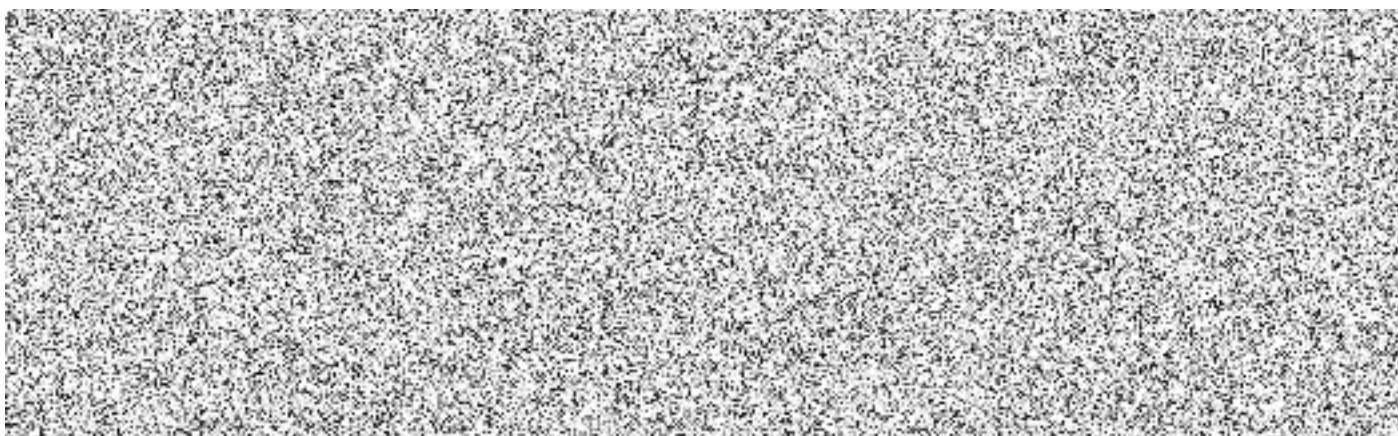
7. Zhotovitel prohlašuje, že souhlasí s tím, aby objednatel použil jeho osobní údaje v souladu s Nařízením Evropského parlamentu a Rady 2016/679 (GDPR) a související vnitrostátní právní úpravou pro účely sepsání této smlouvy a její zpracování v systému SAP a zajištění řádného plnění práv a povinností plynoucích z uzavřeného smluvního vztahu.

Příloha: Seznam budov pro zpracování PENB – KŘP Jihočeského kraje

1 strana

Zhotovitel

Objednatel



Seznam objektů pro zpracování PENB – Krajské ředitelství policie Jihočeského kraje			
	název objektu	adresa objektu	plocha v m ²
1	Areál Plavská - budova A1	Plavská 1913/2, 370 01 České Budějovice	1465
2	Areál Plavská - Budova A2	Plavská 1913/2, 370 01 České Budějovice	1924
3	Areál Plavská - budova B	Plavská 1913/2, 370 01 České Budějovice	2013
4	Areál Plavská - Budova C	Plavská 1913/2, 370 01 České Budějovice	1892
5	Areál Plavská - Budova D	Plavská 1913/2, 370 01 České Budějovice	2914
6	Areál Plavská - Budova E	Plavská 1913/2, 370 01 České Budějovice	727
7	Areál Plavská - Budova F	Plavská 1913/2, 370 01 České Budějovice	1082
8	Areál Plavská - Budova G	Plavská 1913/2, 370 01 České Budějovice	3005
9	Areál Plavská - Budova K	Plavská 1913/2, 370 01 České Budějovice	171
10	Areál Plavská - Budova L	Plavská 1913/2, 370 01 České Budějovice	195
11	Areál Plavská - budova M	Plavská 1913/2, 370 01 České Budějovice	621
12	Areál Plavská - Budova N	Plavská 1913/2, 370 01 České Budějovice	696