

Hasičský záchranný sbor Moravskoslezského kraje				
EVIDENCE SMLUV				
HMSK	SML	<i>2024</i> poř. číslo	<i>2024</i> rok	dobu plnění
Ev. číslo v SSD				

KUPNÍ SMLOUVA

I. Smluvní strany

Česká republika - Hasičský záchranný sbor Moravskoslezského kraje

Sídlo: Výškovická 40, 700 30 Ostrava-Zábřeh

IČO: 70884561

DIČ: CZ 70884561 (není plátcem DPH)

Zastoupený: brig. gen. Ing. Radimem Kuchařem, ředitelem HZS Moravskoslezského kraje

Bankovní spojení: ČNB Ostrava, č. účtu: 1933881/0710

(dále jen „kupující“)

a

THT Polička, s.r.o.

Sídlo: Starohradská 316, 572 01 Polička

IČO: 46508147

DIČ: CZ46508147

Zastoupená: 

Bankovní spojení: MONETA MONEY BANK, Praha 4, č. účtu: 219561873/0600

zapsána v obchodním rejstříku vedeném Krajským soudem v Hradci Králové, odd. C, vl. 2192

(dále jen „prodávající“)

II. Základní ustanovení

1. Smluvní strany uzavírají tuto smlouvu v souladu s ustanoveními § 2079 a násl. zákona č. 89/2012 Sb., občanského zákoníku, ve znění pozdějších předpisů (dále jen „OZ“) a dohodly se, že tento závazkový vztah, rozsah a obsah vzájemných práv a povinností z této smlouvy vyplývajících se bude řídit příslušnými ustanoveními citovaného zákoníku, nestanoví-li tato smlouva jinak.
2. Smluvní strany prohlašují, že údaje uvedené v čl. I. této smlouvy a taktéž oprávnění k podnikání jsou v souladu s právní skutečností v době uzavření smlouvy. Smluvní strany se zavazují, že změny dotčených údajů oznámí bez prodlení druhé smluvní straně.
3. Smluvní strany prohlašují, že si před uzavřením smlouvy vzájemně sdělily veškeré jim známé skutkové a právní okolnosti, které by mohly být významné ve vztahu k uzavření této smlouvy nebo k plnění z této smlouvy vyplývajícím.
4. Smluvní strany prohlašují, že osoby podepisující tuto smlouvu jsou k tomuto jednání oprávněny.
5. Proávající prohlašuje, že je odborně způsobilý k zajištění předmětu plnění podle této smlouvy.

III. Předmět smlouvy

1. Předmětem této smlouvy je dodání technických prostředků pro CAS dle specifikace uvedené v příloze č. 1 a č. 2 této smlouvy (dále jen „zboží“).
2. Proávající se zavazuje kupujícímu zboží dodat a umožnit mu nabýt vlastnické právo ke zboží. Součástí dodání je i předání dokladů, které se ke zboží vztahují, a doprava zboží do místa plnění.
3. Vlastnické právo ke zboží přechází na kupujícího okamžikem odevzdání a převzetí zboží kupujícím v místě plnění.
4. Smluvní strany prohlašují, že předmět smlouvy není plněním nemožným a že smlouvu uzavřely po pečlivém zvážení všech možných důsledků.

5. Podkladem pro uzavření této smlouvy je nabídka prodávajícího ze dne 06.05.2024, která byla na základě zadávacího řízení č. 87/2024/VZMR vybrána jako nejvýhodnější.

IV. Kupní cena

1. Kupující se zavazuje zboží převzít a zaplatit prodávajícímu kupní cenu.
2. Kupní cena je stanovena dohodou smluvních stran a činí:

cena bez DPH	622 919,00 Kč
DPH 21 %	130 812,99 Kč
cena včetně DPH	753 731,99 Kč

3. Podrobná kalkulace celkové kupní ceny tvoří přílohu č. 2 této smlouvy.
4. Sjednaná kupní cena je konečná a zahrnuje veškeré náklady spojené s koupí zboží, a to zejména dopravu zboží do místa plnění podle čl. VI. této smlouvy, instalaci, instruktáž obsluhy, clo, skladování, balné atd.
5. Cena je stanovena jako nejvýše přípustná při sazbě DPH ve výši 21 %, přičemž sazba DPH bude v případě její změny stanovena v souladu s platnými právními předpisy. O změně kupní ceny v důsledku změny sazby DPH není nutné uzavírat dodatek k této smlouvě. Je-li prodávající plátcem DPH, odpovídá za to, že sazba DPH bude stanovena v souladu s platnými právními předpisy.

V. Čas plnění

Prodávající je povinen dodat kupujícímu zboží do 30.06.2024.

VI. Místo plnění

Místem plnění podle této smlouvy je sídlo kupujícího na ul. Výškovická 40, 700 30 Ostrava-Zábřeh.

VII. Způsob dodání zboží

1. Zboží je dodáno v okamžiku převzetí zboží pověřeným zástupcem kupujícího v místě plnění uvedeném v této smlouvě. Pověřený zástupce kupujícího potvrdí převzetí zboží na dodacím listu, předávacím protokolu nebo jiném obdobném dokladu.
2. Kupující se zavazuje zboží, dodané řádně a včas, převzít a zaplatit za něj kupní cenu.
3. Kupující při převzetí zboží provede kontrolu:
 - a) dodané značky, typu, druhu,
 - b) dodaného množství,
 - c) zjevných jakostních vlastností,
 - d) zda nedošlo k poškození zboží při přepravě,
 - e) dodaných dokladů.
4. V případě zjištěných zjevných vad zboží může kupující odmítnout jeho převzetí, což řádně i s důvody potvrdí na příslušném dokladu. Na následné předání zboží se použijí ustanovení tohoto článku obdobně.

VIII. Jakost, záruka za jakost, vady zboží

1. Prodávající je povinen dodat zboží v množství, druhu, jakosti, provedení stanovenými touto smlouvou a podle technických parametrů a obchodních podmínek sjednaných v této smlouvě. Smluvní strany se dohodly na I. jakosti dodaného zboží. Prodávající je povinen dodat veškeré hardwarové komponenty nové, nepoužité, nerepasované.

2. Prodávající není oprávněn dodat větší než sjednané množství zboží, ustanovení § 2093 OZ se nepoužije.
3. Prodávající prohlašuje, že zboží nemá právní vady podle § 1920 OZ.
4. Poruší-li prodávající povinnosti stanovené v odst. 1 tohoto článku, jedná se o vady plnění.
5. V případě dodání vadného plnění se práva a povinnosti smluvních stran řídí ustanoveními § 2099 a násl. OZ.
6. Smluvní strany se dohodly na záruční době 24 měsíců.
7. Záruční doba začíná běžet dnem předání zboží (konkrétní dodávky) kupujícímu bez vad a nedodělků.
8. Záruční doba neběží po dobu, po kterou nemůže kupující zboží řádně užívat pro vady, které jsou způsobitelné založit práva kupujícího z vadného plnění.
9. Veškeré vady zboží je kupující povinen oznámit prodávajícímu bez zbytečného odkladu poté, kdy vadu zjistil, a to formou písemného oznámení o vadě zasláného na adresu prodávajícího / telefonicky na tel. č. [redacted] / e-mailem na [redacted].
10. Prodávající je povinen kupujícímu písemně potvrdit, kdy bylo právo z vadného plnění uplatněno, způsob provedení opravy a dobu trvání opravy.
11. Prodávající započne s odstraněním vady neprodleně od doručení oznámení o vadě, pokud se smluvní strany nedohodnou jinak.
12. Vada bude odstraněna nejpozději do 5 dnů od započetí prací, pokud se smluvní strany nedohodnou jinak.
13. Nebezpečí škody na zboží přechází na kupujícího okamžikem převzetí zboží.
14. Prodávající je povinen nahradit kupujícímu škodu, která vznikne porušením smluvní povinnosti prodávajícího nebo vadným plněním, a to v plné výši. Prodávající je rovněž povinen kupujícímu nahradit náklady, které kupujícímu vzniknou při uplatňování práv na náhradu škody.

IX. Platební podmínky

1. Smluvní strany nesjednávají zálohy na kupní cenu.
2. Podkladem pro úhradu kupní ceny dodaného zboží bude faktura, která bude mít náležitosti daňového dokladu dle § 29 zákona č. 235/2004 Sb., o dani z přidané hodnoty, ve znění pozdějších předpisů (dále jen „faktura“), a náležitosti stanovené obecně závaznými právními předpisy. Kupující tímto souhlasí s použitím daňového dokladu v elektronické podobě.
3. Faktura musí kromě zákonem stanovených náležitostí obsahovat také:
 - a) označení smlouvy a datum jejího uzavření
 - b) označení banky a čísla účtu, na který musí být zaplaceno
 - c) kontaktní údaje prodávajícího pro záležitosti fakturace
 - d) součástí faktury musí být dodací list, předávací protokol nebo jiný obdobný doklad včetně soupisu jednotlivých položek, podepsaný zástupci obou smluvních stran, potvrzující, že zboží podle této smlouvy bylo řádně dodáno.
4. Faktura bude prodávajícím vystavena po odevzdání a převzetí zboží podle této smlouvy. Lhůta splatnosti faktury je dohodou stanovena na 30 kalendářních dnů ode dne doručení faktury kupujícímu. Stejná lhůta splatnosti platí i při placení jiných plateb (např. úroků z prodlení, smluvních pokut, náhrad škody aj.).
5. Faktura musí být kupujícímu doručena nejpozději do 30.06.2024. Faktura v listinné podobě musí být doručena na adresu kupujícího na ul. Výškovická 40, 700 30 Ostrava-Zábřeh, a faktura v elektronické podobě musí být doručena na e-mailovou adresu: msk.uctarna@hzscr.cz. Prodávající je přitom povinen zvolit pouze jednu z uvedených forem faktury včetně příslušného způsobu jejího doručení.

6. Nebude-li faktura obsahovat některou povinnou nebo dohodnutou náležitost nebo bude chybně vyúčtována cena nebo DPH, je kupující oprávněn bez zaplacení fakturu před uplynutím lhůty splatnosti vrátit druhé smluvní straně k provedení opravy. Ve vrácené faktuře vyznačí důvod vrácení. Prodávající provede opravu vystavením nové faktury. Od doby odeslání vadné faktury přestává běžet původní lhůta splatnosti. Celá lhůta splatnosti běží opět ode dne doručení nově vyhotovené faktury kupujícímu.
7. Smluvní strany se dohodly, že platba bude provedena bezhotovostním převodem z účtu kupujícího na číslo účtu uvedené prodávajícím na faktuře bez ohledu na číslo účtu uvedené v čl. I. této smlouvy.
8. Povinnost zaplatit cenu zboží je splněna dnem odepsání příslušné částky z účtu kupujícího ve prospěch účtu prodávajícího.
9. Pokud kupující uplatní nárok na odstranění vady zboží ve lhůtě splatnosti faktury, není kupující povinen až do odstranění vady zboží uhradit cenu zboží. Okamžikem odstranění vady zboží začne běžet nová lhůta splatnosti faktury.

X. Podstatné porušení smlouvy

1. Smluvní strany pokládají za podstatné porušení této smlouvy:
 - a) prodlení prodávajícího se splněním ve sjednaném čase plnění podle čl. V. této smlouvy,
 - b) nedodání zboží v požadované kvalitě nebo množství podle této smlouvy,
 - c) nevyřešení zjištěných vad v souladu s čl. VIII. této smlouvy ve sjednané lhůtě.
2. V případě podstatného porušení smlouvy ze strany prodávajícího je kupující oprávněn od této smlouvy odstoupit podle čl. XII.

XI. Sankční ujednání

1. V případě prodlení prodávajícího s dodáním zboží (konkrétní dodávky) je prodávající povinen zaplatit kupujícímu smluvní pokutu ve výši 500 Kč za každý i započatý den prodlení oproti termínu dohodnutému v čl. V odst. 1 této smlouvy.
2. V případě prodlení kupujícího se zaplacením dohodnuté kupní ceny je kupující povinen zaplatit prodávajícímu úrok z prodlení ve výši 0,05 % z dlužné částky za každý i započatý den prodlení.
3. V případě nedodržení dohodnuté lhůty k odstranění vad dle čl. VIII. této smlouvy, jestliže se tyto vady projeví v záruční době, je prodávající povinen kupujícímu uhradit smluvní pokutu ve výši 500 Kč za každý i započatý den prodlení s odstraněním každé vady.
4. Zánik závazku pozdním plněním neznamená zánik nároku na smluvní pokutu za prodlení s plněním.
5. Smluvní pokuty se nezapočítávají na náhradu případně vzniklé škody, kterou lze vymáhat samostatně.
6. Smluvní pokuty je kupující oprávněn započíst proti pohledávce prodávajícího.
7. Smluvní pokuty sjednané touto smlouvou zaplatí povinná strana nezávisle na zavinění a na tom, zda a v jaké výši vznikne druhé smluvní straně škoda, kterou lze vymáhat samostatně.

XII. Odstoupení od smlouvy

1. Odstoupení od smlouvy se řídí ustanovením § 2001 a násl. OZ, pokud není dále stanoveno jinak.
2. Kupující je oprávněn odstoupit od smlouvy, jestliže se prodávající rozhodnutím soudu ocitne v úpadku dle zákona č. 182/2006 Sb., insolvenční zákon, ve znění pozdějších předpisů.

3. Účinky každého odstoupení od smlouvy nastávají okamžikem doručení písemného projevu vůle odstoupit od této smlouvy druhé smluvní straně. Odstoupení od smlouvy se nedotýká zejména nároku na náhradu škody, smluvní pokuty a povinnosti mlčenlivosti. Odstoupí-li kupující od smlouvy z důvodu podstatného porušení smlouvy prodávajícím podle čl. X. této smlouvy, kupující je oprávněn uplatnit a prodávající je povinen zaplatit kupujícímu smluvní pokutu podle čl. XI. odst. 1 za dobu od počátku prodlení do dne odeslání písemného odstoupení od smlouvy kupujícím.
4. Proávající podpisem této smlouvy prohlašuje, že není veden v registru nespolehlivých plátců DPH vedeném Ministerstvem financí České republiky. V případě, že je toto prohlášení nepravdivé nebo v případě, že bude prodávající dodatečně zapsán v registru nespolehlivých plátců DPH v průběhu plnění této smlouvy a nevyrozumí o tom ihned kupujícího, má kupující právo od smlouvy odstoupit v souladu s odst. 3 tohoto článku.

XIII. Závěrečná ujednání

1. Tato smlouva se řídí právním řádem České republiky. Smluvní strany se zavazují, že veškeré spory vzniklé v souvislosti s realizací smlouvy budou řešeny nejprve smírnou cestou – dohodou. Nedojde-li k dohodě, budou spory řešeny v soudním řízení před příslušnými obecnými soudy České republiky.
2. Proávající není oprávněn bez předchozího písemného souhlasu kupujícího postoupit tuto smlouvu, její část nebo práva a povinnosti z této smlouvy třetí osobě.
3. Proávající bez jakýchkoliv výhrad souhlasí se zveřejněním své identifikace a dalších údajů uvedených ve smlouvě včetně ceny zboží.
4. Změnit nebo doplnit tuto smlouvu mohou smluvní strany pouze formou písemných dodatků, které budou vzestupně číslovány, výslovně prohlášeny za dodatek této kupní smlouvy a podepsány oprávněnými zástupci obou smluvních stran.
5. Pro případ, že ustanovení této smlouvy oddělitelné od ostatního obsahu se stane neúčinným nebo neplatným, smluvní strany se zavazují bez zbytečných odkladů nahradit takové ustanovení novým. Případná neplatnost některého z takovýchto ustanovení této smlouvy nemá za následek neplatnost ostatních ustanovení.
6. Proávající se zavazuje, že jakékoliv informace, které se dověděl v souvislosti s plněním předmětu smlouvy, neposkytne bez předchozího písemného souhlasu třetím osobám ani je nepoužije v rozporu s účelem této smlouvy, ledaže se jedná o informace, které jsou veřejně přístupné nebo o případ, kdy je zpřístupnění informace vyžadováno zákonem nebo závazným rozhodnutím oprávněného orgánu. Za porušení povinnosti mlčenlivosti osobami, které se budou podílet na dodání zboží dle této smlouvy, odpovídá prodávající, jako by povinnost porušil sám. Povinnost mlčenlivosti trvá i po splnění této smlouvy.
7. Smluvní strany shodně prohlašují, že si tuto smlouvu před jejím podepsáním přečetly, že byla uzavřena po vzájemném projednání, nebyla uzavřena v tísní ani za jednostranně nevýhodných podmínek a že se dohodly o celém jejím obsahu, což stvrzují svými podpisy.
8. Tato smlouva podléhá povinnosti uveřejnění v registru smluv podle zákona č. 340/2015 Sb., o zvláštních podmínkách účinnosti některých smluv, uveřejňování těchto smluv a o registru smluv (zákon o registru smluv), ve znění pozdějších předpisů, přičemž smluvní strany souhlasí s jejím uveřejněním v plném rozsahu. Uveřejnění této smlouvy v registru smluv zajistí kupující.
9. Tato smlouva nabývá účinnosti dnem jejího uveřejnění v registru smluv.

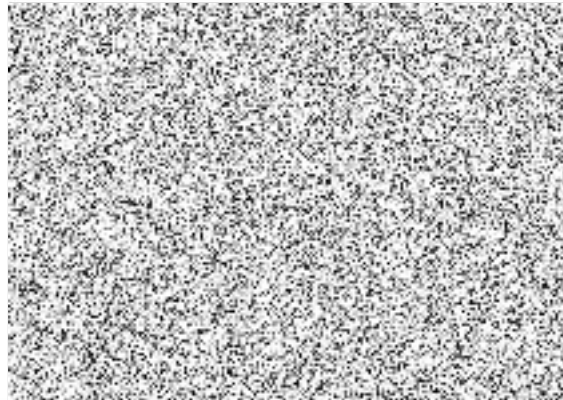
10. Smluvní strany uzavírají tuto smlouvu v souladu s Nařízením Evropského parlamentu a Rady (EU) 2016/679 ze dne 27. dubna 2016 o ochraně fyzických osob v souvislosti se zpracováním osobních údajů a o volném pohybu těchto údajů a o zrušení směrnice 95/46/ES (obecné nařízení o ochraně osobních údajů) a zákonem č. 110/2019 Sb., o zpracování osobních údajů. Osobní údaje uvedené v této smlouvě budou použity pouze pro účely plnění této smlouvy a při uveřejnění smlouvy budou anonymizovány v souladu s výše uvedenými předpisy. Vše, co bylo dohodnuto před uzavřením smlouvy, je právně irelevantní a mezi stranami platí jen to, co je dohodnuto v této smlouvě.
11. Je-li tato smlouva uzavírána v listinné podobě, vyhotovuje se ve dvou stejnopisech s platností originálu, přičemž každá ze smluvních stran obdrží jeden stejnopis. Je-li tato smlouva uzavírána elektronicky, obdrží obě smluvní strany její elektronický originál opatřený uznávanými elektronickými podpisy, přičemž smluvní strana podepisující tuto smlouvu jako druhá v pořadí je povinna prokazatelně doručit oboustranně podepsanou smlouvu druhé straně.
12. Nedílnou součástí této smlouvy jsou přílohy č. 1 – technická specifikace a příloha č. 2 – cenová kalkulace.

Ostrava dne



za kupujícího
brig. gen. Ing. Radim Kuchař
ředitel
HZS Moravskoslezského kraje

Polička dne



- 1 ks Hasicí přístroj 2 kg (CA 2 LE), vč. držáku
- 1 ks Lékárnička vel III, vybavená dle vyhlášky č. 35/2007 Sb., o technických podmínkách požární techniky, ve znění pozdějších předpisů
- 4 ks Reflexní vesta s nápisem HASIČI v souladu s pokynem GŘ HZS ČR č. 42/2014, kterým se upřesňuje označení hasičů při zásahu, velikost XL
- 4 ks Hadicový držák (lanový s okem a dřevěným špalkem)
- 1 ks Obal (sáček) na hadicový držák - textilní pytlík hnědé barvy pro uložení 4 ks vazáků, rozměry: 315 x 390 mm, s tkanicí
- 1 ks Záchytné lano s karabinou, 20 m, s oky, polyester
- 1 ks Brašna na záchytné lano s karabinou
- 2 ks Pracovní sedací postroj s nastavitelnými sponami, středovým kovovým nosným okem, s bočními vymezovacími nosnými oky, s oky na materiál,
- splňuje normu ČSN EN 361, ČSN EN 358, ČSN EN 813
 - velikost bederního popruhu, min. a max. délka 75 – 100 cm
 - velikost nožního popruhu, min. a max. délka 50 – 75 cm
 - nožní popruhy spojené gumičkou s bederním popruhem
 - postranní body pro polohování splňují ČSN EN 358
 - přední kovový navazovací bod splňuje ČSN EN 813, ČSN EN 358
 - dvě opletená poutka (oka) s nosností min. 5 kg (pro uchycení vybavení)
- 1 ks Dalekohled 10 x 50
- 2 ks Přenosná svítilna vč. nabíječů připojených na síť vozidla. Odolnost svítilny jako celku proti prachu a vodě musí být v min. třídě IP 65. Svítilna musí být certifikována pro výbušné prostředí min.: Ex ia IIC T4 IP65 T 85 °C. Svítilna musí disponovat pevným tělem a parabolou na kloubu, který umožní regulovatelnost ve svislém směru. Parabola musí být osazena dvěma LED diodami – hlavní o min. výkonu 3 W s intenzitou svitu min. 50 lm a pomocnou o min. výkonu 1 W s intenzitou svitu min. 30 lm. Svítilna musí disponovat automatickou funkcí rozpoznání nefunkční LED diody. Svítilna musí být osazena otočným vypínačem nad rukojetí, vypínač musí být otočný - mechanický s možností ovládní v zásahových rukavicích. Na těle svítilny musí být informační údaj o stavu zdroje – přibližný čas svícení v hodinách, čitelný i ve tmě a čitelný také v případě, kdy je svítilna umístěna v nabíjecí základně. Doba svícení nové svítilny musí být min. 4 hodiny u použití hlavní LED diody a min. 8 hodin u použití pomocné LED diody. Svítilna musí disponovat funkcí vizuálního upozornění – blikání, v případě, kdy dochází k vybití zdroje svítilny a funkčnosti pod mez 15 minut. Maximální váha: 600 g, maximální rozměry: v 230 mm x š 90 mm. Tělo svítilny musí mít dva nezávislé úchytné body – sponu pro zajištění na oděvu a alternativní prvek pro zavěšení na: opasek, poutko, karabinu. Musí být možné demontovat parabolu a vyměnit tak integrovaný zdroj. Barva těla svítilny:

- žlutá, případně jiná reflexní barva. Materiál těla svítilny musí být z odolného plastu, parabola musí být chráněna proti poškození při pádu svítilny
- 2 ks Nabíječ kompatibilní k nabíjení dodané svítilny určený k umístění do zásahového vozu. Odolnost nabíječe jako celku proti prachu a vodě musí být v min. třídě IP 54. Musí být určen pro připojení napájecího napětí DC 24 V nebo AC 100 – 240 V. Maximální doba nabíjení: 8 hod. Nabíječ musí umožňovat automatické odpojení zdroje po nabití. Musí být reálná možnost nákupu nabíjecích sdružených základen, v případě požadavku na nabíjení více svítílen na jednom místě, min. pro 3 ks a 5 ks svítílen. V kombinaci se svítílnou musí být možná vizuální kontrola stavu nabití. Maximální rozměry nabíječe pro 1 ks svítilny: 120 x 120 x 70 mm
- 2 ks Vyprošťovací nůž s řezačem pásů a hrotem pro rozbíjení skel, ve tvaru kladiva. Max. rozměry: d 188 mm x š 80 mm x v 15 mm
- 4 ks Klíč na hadice a armatury 75/52, se zaoblenými hranami
- 1 ks Rybářské kalhoty (prsačky), komplet kalhot, bot a šlí, velikost XXL
- 1 ks Plastový kanistr 5 l s nalévacím hrdlem
- 1 ks Dvoukomorový plastový kanistr na benzín 6 l a olej 2,5 l s nalévacím hrdlem
- 1 ks Krabíčka plastová s rozměry 265 x 171 x 71 mm s nářadím k motorové pile: 1 ks kompatibilní náhradní řetěz, 1 ks pilník kulatý k broušení zubů řetězu, 1 ks pilník plochý k broušení omezovacích článků, 1 ks maznička, 1 ks kombinovaný klíč
- 2 ks Halogenový světlomet 24 V vč. kompatibilního trnu na dodávaný stativ, s kabelem dlouhým cca 3 m, plastové tělo s držadlem přenos
- 1 ks Prodlužovací kabel na navijáku 24 V / 35 m, kovové tělo
- 1 ks Hliníkový kufřík na nářadí, max. vnější rozměr 458 x 330 x 101 mm s nářadím: 1 ks kombinované kleště, 1 ks štípací kleště, 1 ks kladívko 0,5 kg, 1 ks páčidlo (monterpáka 48 cm), 1 ks páčidlo Stanley 1-55 -155, 49 cm, jeden konec zahnutý 90 a druhý zahnutý 45 stupňů, 1 ks plochý izolovaný šroubovák 05 x 3,0 x 75, 1 ks plochý izolovaný šroubovák 1 x 5,5 x 125, 1 ks plochý izolovaný šroubovák 1,2 x 6,5 x 150, 1 ks křížový izolovaný šroubovák PH 1 x 80, 1 ks křížový izolovaný šroubovák, PH 2 x 100, 1 ks křížový izolovaný šroubovák PH 3 x 150, 1 ks univerzální klíč na rozváděče LK 1, 1 ks kapesní nůž, 1 ks sada plochých klíčů 8-10, 9-10, 11-12, 13-16, 14-17, 19-22
- 1 ks Ocelové tažné lano oko x oko, dlouhé 10 m, nosnost min. 5 tun - pro kladku SRL B 16
- 1 ks Ocelové tažné lano oko x oko, dlouhé 5 m, nosnost min. 5 tun - pro kladku SRL B 16
- 1 ks Ocelové tažné lano oko x oko, dlouhé 1 m, nosnost min. 5 tun - pro kladku SRL B 16
- 1 ks Lanová kladka SRL B 16
- 2 ks Lanová spojka (třmen OMEGA) HA 2, 6 500 kg
- 1 ks Pěnotvorná proudnice na těžkou pěnu s uzávěrem, splňující normu DIN 14366, průtok 400 l/min při tlaku 5 bar
- 1 ks Ventilové lano 8 mm x 25 m s karabinou

- 1 ks Záchytné lano 10 mm x 20 m s karabinou
- 2 ks Vidlice na ventilové či záchytné lano
- 1 ks Klíč k nadzemnímu hydrantu
- 1 ks Bezpečnostní adaptér na víčka nadzemních hydrantů
- 1 ks Hydrantový klíč pro podzemní hydranty - ocel, černá barva, v 1095, rozpětí rukojeti 400 mm
- 1 ks Hydrantový nástavec vřetenový, závitové pouzdro Rd 85, materiál: slitina hliníku, maximální hmotnost 9 kg
- 2 ks Přenosný kulový ventil B75
- 1 ks Přetlakový ventil, vstup i výstup osazen kovanými spojkami B75, max. rozměry (d x š x v) 225 x 200 x 195 mm, max. hmotnost 5,25 kg
- 2 ks Přenosný hasicí přístroj PG 6 s hasicí schopností 34A a zároveň 183B
- 1 ks Pákové kleště velké (řezač svorníků 630 x 145 x 41 mm)
- 2 ks Štítová proudnice se vstupní spojkou C52 16 ks
- 1 ks Vysokotlaká proudnice s otočným šroubením 1" BSP na propojení s vysokotlakou hadicí D25, určena k vedení hasebnímu zásahu vodou a vodními hasivými kompaktním i sprchovým proudem. Konstruovaná pro vysokotlaké použití až na 40 bar. Nastavitelný průtok ovládací kulisou. Samostatné nastavení vodní clony otočnou hlavici s kuličkovou aretací. Kompaktní plný přímý vodní proud nebo lineární vodní clona s rozptylem 0 – 110°. Proudnicí musí mít gumové ochranné prvky zabezpečující ochranu proudnice při náročných podmínkách. Proudnicí musí být vyrobena z odolných eloxovaných hliníkových slitin. Maximální hmotnost 3,2 kg. Proudnicí musí splňovat podmínky normy ČSN EN 15182-4 +A1.
- 1 ks Pěnotvorný nástavec kompatibilní s vysokotlakou proudnicí
- 1 ks Tekuté mýdlo 500 ml
- 1 ks Papírové ručníky
- 1 ks Přejchod 110/75 mm
- 1 ks Ejektor stojatý se zpětnou klapkou
- 1 ks Tažná tyč 8025, 24t - 40 mm, délka 2,5 m, oko průměr 40 mm, červenobílé šrafování, dva úchyty pro uchycení do ruky
- 2 ks Hadicový můstek dřevěný s textilním fixačním páskem
- 1 ks Pěnotvorná proudnicí na těžkou pěnu, výkon min. 6 m³/min.
- 2 ks Lopata (kovová, plochá)
- 1 ks Hlubková proudnicí AWG
- 1 ks Štípací sekera, násada dlouhá cca 70 cm (pantok)
- 1 ks Rýč - plochý obdélníkový s dřevěnou násadou
- 1 ks Sací nástavec na pěnidlo s převlečnou maticí pro nasátí pěnidla z vnějšího zdroje

- 5 ks Sací požární hadice 125, délka 2 m
- 2 ks Klíč na sací hadice 125/75
- 2 sd Nastavovací žebřík čtyřdílný (1 díl spodní, 3 díly nasunovací)
- Zásahový a záchranný nastavovací hliníkový žebřík čtyřdílný s antistatickými příčlemi v protiskluzové úpravě, s možností výměny jednotlivých příčlím – šroubový spoj, příčle opatřeny plastovými návleky, profil příčle 30 x 30 mm, spodní díl s 9 příčlemi, nasunovací díl se 7 příčlemi, štěříny z profilu 35 x 73 mm, maximální vnější rozměry jednoho dílu 2670 x 500 mm (d x š), žebřík odpovídá ČSN EN 1147
- 1 ks Přejechod 125/110
- 1 ks Sběrač 110/2 x B75
- 1 ks Sací koš 125 mm se zpětnou klapou
- 1 ks Transportní dělitelná nosítka s minimální nosností 120 kg, omyvatelná
- 1 sd Lafetová proudnice včetně nástavce na nastavbu CAS a čtyřnožky pro vytvoření přenosného monitoru. Výstup spojka Storz B75. Proudnice má možnost aretace v požadované poloze.
- 2 sd Plnoproudá proudnice s vyměnitelnými hubicemi 800 l/min, 1200 l/min a 1600 l/min
- 1 ks Turbo nástavec lafetové proudnice o průtoku 1600 l/min, připojení B 75
- 1 ks Turbo nástavec lafetové proudnice o průtoku 2000 l/min, připojení B 75
- 1 ks Proudnice na těžkou pěnu s výkonem min. 12 m³/min, spojka B 75
- 1 ks Rozdělovač s kulovými uzávěry B-CBC
- 1 ks Textilní sáček s objímkami na požární hadice - 8 ks objímek B75 a 4 ks objímek C52
- 1 ks Obracecí dřevorubecká lopatka o délce minimálně 75 cm
- 1 ks Ponorné kalové čerpadlo s elektrickým pohonem, certifikace dle normy DIN 14425, délka přívodního kabelu minimálně 20 m, výstup opatřen pevnou spojkou B75, na těle čerpadla integrované oko pro upevnění karabiny, bezolejový motor, dvojitě jištění motoru před poškozením vodou, dvě madla pro uchopení.
- 1 ks termokamera pro hasiče:
- Kamera musí mít ruční provedení s vlastním napájecím zdrojem.
- Kamera musí umožňovat jednoduchou obsluhu a spolehlivé uchopení i v rukavicích pro hasiče.
- Kamera musí být vybavena dvěma popruhy pro uchopení jejichž délku lze měnit.
- Kamera je vybavena minimálně dvěma upevňovacími oky umožňující uchycení popruhu pro připevnění kamery na ochranný oděv hasiče.
- Snímací senzor je typu „a-Si“ nechlazený mikrobolometr se spektrálním rozsahem nejméně 8-14 μm a rozlišením alespoň 320 x 240 bodů.
- Frekvence obrazu je nejméně 30 Hz.

Teplotní citlivost senzoru je minimálně 50 mK a citlivější.

Horizontální úhel záběru kamery je minimálně 50°.

Provozní teplota kamery je v rozsahu minimálně -20 °C až +60 °C.

Tepelná odolnost kamery je nejméně +260 °C, kdy odolnost při teplotě +260 °C je garantována minimálně na 5 minut.

Rozsah tepelného zobrazení je v rozsahu alespoň -20 °C až +650 °C.

Třída ochrany kamery je minimálně IP 67.

Kamera musí mít odolnost proti pádu na tvrdou podložku z výšky nejméně 2 m.

Snímaný obraz musí být zobrazován na barevném displeji s úhlopříčkou minimálně 90 mm.

Na displeji kamery musí být současně zobrazovány minimálně tyto údaje:

stav nabití akumulátoru,

ukazatel místa, v němž probíhá měření teploty,

teplota ve středu snímané scény.

Provozní doba kamery na jedno nabití akumulátoru je alespoň 5 hodin (při normálních teplotách okolí).

Doba nabíjení akumulátoru musí být maximálně 4 hodiny.

Hmotnost kamery včetně akumulátoru je maximálně 1 kg.

CAS 30	NÁZEV TECHNICKÉHO PROSTŘEDKU-provozní prostředky	KS	MJ	Cena/ks bez DPH (Kč)	21% DPH (Kč)	Cena/ks vč. DPH (Kč)	Cena celkem bez DPH (Kč)	21% DPH (Kč)	Cena celkem vč. DPH (Kč)
1	Hasicí přístroj 2kg (CA 2 LE)	1	ks	3 290,00	690,90	3 980,90	3 290,00	690,90	3 980,90
2	Lékarnička vel III.	1	ks	2 246,00	471,66	2 717,66	2 246,00	471,66	2 717,66
3	Reflexní vesta s nápisem HASÍČI, v souladu s pokynem č.14 - 2014 GR HZS ČR velikost XL	4	ks	812,00	170,52	982,52	3 248,00	682,08	3 930,08
4	Hadicový držák	4	ks	144,00	30,24	174,24	576,00	120,96	696,96
5	Obal (sáček) na hadicový držák	1	ks	348,00	73,08	421,08	348,00	73,08	421,08
6	Brašna s záchytným lanem a karabinou	1	ks	495,00	103,95	598,95	495,00	103,95	598,95
7	Hasičský sedák	2	ks	2 650,00	556,50	3 206,50	5 300,00	1 113,00	6 413,00
8	Dalekohled 10x50	1	ks	2 010,00	422,10	2 432,10	2 010,00	422,10	2 432,10
9	Ruční ledková svítilna	2	ks	7 540,00	1 583,40	9 123,40	15 080,00	3 166,80	18 246,80
10	Vyprošťovací nůž na bezpečnostní pásy	2	ks	590,00	123,90	713,90	1 180,00	247,80	1 427,80
11	Klíč na hadice a armatury 75/52	4	ks	145,00	30,45	175,45	580,00	121,80	701,80
12	Gumové rybářské kalhoty (největší číslo)	1	ks	3 222,00	676,62	3 898,62	3 222,00	676,62	3 898,62
13	Plastový kanistr 5 l s nalévacím hrdlem	1	ks	120,00	25,20	145,20	120,00	25,20	145,20
14	Dvoukomorový plastový kanistr na benzin 6 l a olej 2,5 l s nalévacím hrdlem	1	ks	1 150,00	241,50	1 391,50	1 150,00	241,50	1 391,50
15	Krabička s nářadím k motorové pile: 1 ks náhradní řetěz k motorové pile Husqvarna 365, 1 ks imbus 4 mm, 1 ks imbus č.5, 1 ks pilník kulatý 5,5 mm, 1 ks plochý pilník, 1 ks měrka omezovacích zubů 0,63 mm, 1 ks maznička včetně mazacího tuku, 1 ks kombinovaný klíč se šroubovákem 13/19	1	ks	1 860,00	390,60	2 250,60	1 860,00	390,60	2 250,60
16	Halogenový světlomet 24 V vč. trnu na stativ, s kabelem dlouhým cca 3 m	2	ks	1 857,00	389,97	2 246,97	3 714,00	779,94	4 493,94
17	Prodlužovací kabel na navijáku 24 V / 35 m	1	ks	2 960,00	621,60	3 581,60	2 960,00	621,60	3 581,60
18	Hliníkový kufřík Pro'sKit, 460 x 330 x 150 mm s nářadím: 1 ks kombinované kleště, 1 ks štípací kleště, 1ks kladívko 0,5kg, 1 ks páčidlo (monterpáka 48 cm), 1 ks páčidlo Stanley 1-55 -155, 49 cm, jeden konec zahnutý 90 a druhý zahnutý 45 stupňů, 1 ks plochý izolovaný šroubovák 05 x 3,0 x 75, 1 ks plochý izolovaný šroubovák 1 x 5,5 x 125, 1 ks plochý izolovaný šroubovák 1,2 x 6,5 x 150, 1 ks křížový izolovaný šroubovák PH 1 x 80, 1 ks křížový izolovaný šroubovák PH 2 x 100, 1 ks křížový izolovaný šroubovák PH 3 x 150, 1 ks univerzální klíč na rozváděče LK 1, 1 ks kapesní nůž, 1 ks sada plochých klíčů 8-10, 9-10, 11-12, 13-16, 14-17, 19-22,	1	ks	4 120,00	865,20	4 985,20	4 120,00	865,20	4 985,20
19	Ocelové tažné lano oko x oko, dlouhé 10 m, nosnost 5tun - pro kladku SRL B 16	1	ks	910,00	191,10	1 101,10	910,00	191,10	1 101,10
20	Ocelové tažné lano oko x oko, dlouhé 5 m, nosnost 5tun - pro kladku SRL B 16	1	ks	740,00	155,40	895,40	740,00	155,40	895,40
21	Ocelové tažné lano oko x oko, dlouhé 1 m, nosnost 5tun - pro kladku SRL B 16	1	ks	350,00	73,50	423,50	350,00	73,50	423,50
22	Lanová kladka SRL B 16	1	ks	6 450,00	1 354,50	7 804,50	6 450,00	1 354,50	7 804,50
23	Lanová spojka (třímen OMEGA) HA 2, 6 500 kg	2	ks	490,00	102,90	592,90	980,00	205,80	1 185,80
24	Pěnotvorná proudnice na těžkou pěnu s uzávěrem	1	ks	3 960,00	831,60	4 791,60	3 960,00	831,60	4 791,60
25	Ventilové lano 8 mm x 25 m s karabinou	1	ks	398,00	83,58	481,58	398,00	83,58	481,58
26	Záchytné lano 10 mm x 20 m s karabinou	1	ks	506,00	106,26	612,26	506,00	106,26	612,26
27	Vídlíce na záchytné lano	2	ks	80,00	16,80	96,80	160,00	33,60	193,60
28	Klíč k nadzemnímu hydrantu	1	ks	960,00	201,60	1 161,60	960,00	201,60	1 161,60
29	Bezpečnostní adaptér na víčka nadzemních hydrantů (Hawle armatury, katal. č. 5390)	1	ks	245,00	51,45	296,45	245,00	51,45	296,45
30	Klíč k podzemnímu hydrantu	1	ks	540,00	113,40	653,40	540,00	113,40	653,40
31	Hydrantový nástavec	1	ks	7 500,00	1 575,00	9 075,00	7 500,00	1 575,00	9 075,00

32	Přenosný kulový kohout B 75	2	ks	3 290,00	690,90	3 980,90	6 580,00	1 381,80	7 961,80
33	Přetlakový ventil B 75	1	ks	12 200,00	2 562,00	14 762,00	12 200,00	2 562,00	14 762,00
34	Přenosný hasicí přístroj PG 6 s hasicí schopností 34A a zároveň 183B	2	ks	980,00	205,80	1 185,80	1 960,00	411,60	2 371,60
35	Pákové kleště velké (řezač svorníků 630 x 145 x 41 mm)	1	ks	511,00	107,31	618,31	511,00	107,31	618,31
36	Štitová proudnice C 52	2	ks	1 708,00	358,68	2 066,68	3 416,00	717,36	4 133,36
37	Vysokotlaká proudnice	1	ks	15 730,00	3 303,30	19 033,30	15 730,00	3 303,30	19 033,30
38	Pěnotvorný nástavec vysokotlaké proudnice	1	ks	5 500,00	1 155,00	6 655,00	5 500,00	1 155,00	6 655,00
39	Tekuté mýdlo 500 ml	1	ks	100,00	21,00	121,00	100,00	21,00	121,00
40	Papírové ručníky	1	ks	32,00	6,72	38,72	32,00	6,72	38,72
41	Přechod 110/75 mm	1	ks	898,00	188,58	1 086,58	898,00	188,58	1 086,58
42	Ejektor stojatý se zpětnou klapkou	1	ks	2 355,00	494,55	2 849,55	2 355,00	494,55	2 849,55
43	Tažná tyč (8025), délka 2,5 m, průměr ok 40 mm	1	ks	8 350,00	1 753,50	10 103,50	8 350,00	1 753,50	10 103,50
44	Hadicový můstek	2	ks	2 230,00	468,30	2 698,30	4 460,00	936,60	5 396,60
45	Lopata (kovová, plochá)	2	ks	190,00	39,90	229,90	380,00	79,80	459,80
46	Hloubková proudnice AWG	1	ks	8 480,00	1 780,80	10 260,80	8 480,00	1 780,80	10 260,80
47	Štípací sekera, násada dlouhá cca 70 cm (pantok)	1	ks	590,00	123,90	713,90	590,00	123,90	713,90
48	Rýč	1	ks	284,00	59,64	343,64	284,00	59,64	343,64
49	Sací nástavec na pěnidlo	1	ks	920,00	193,20	1 113,20	920,00	193,20	1 113,20
50	Savice Matador 125 x 2	5	ks	7 821,00	1 642,41	9 463,41	39 105,00	8 212,05	47 317,05
51	Pěnotvorná proudnice na těžkou pěnu P6	1	ks	5 936,00	1 246,56	7 182,56	5 936,00	1 246,56	7 182,56
52	Klíč na hadice 125/75	2	ks	239,00	50,19	289,19	478,00	100,38	578,38
53	Přechod 125/110	1	ks	988,00	207,48	1 195,48	988,00	207,48	1 195,48
54	Sběrač 110/2xB75	1	ks	2 738,00	574,98	3 312,98	2 738,00	574,98	3 312,98
55	Sací koš 125 mm	1	ks	3 350,00	703,50	4 053,50	3 350,00	703,50	4 053,50
56	Transportní dělitelná nosítka	1	ks	4 550,00	955,50	5 505,50	4 550,00	955,50	5 505,50
57	Plnoproudá proudnice B 75 s vyměnitelnými hubicemi	2	sd	9 915,00	2 082,15	11 997,15	19 830,00	4 164,30	23 994,30
58	Turbo nástavec 1600 l/min	1	ks	14 650,00	3 076,50	17 726,50	14 650,00	3 076,50	17 726,50
59	Turbo nástavec 2000 l/min	1	ks	15 319,00	3 216,99	18 535,99	15 319,00	3 216,99	18 535,99
60	Proudnice P12	1	ks	8 400,00	1 764,00	10 164,00	8 400,00	1 764,00	10 164,00
61	Rozdělovač B-CBC	1	ks	7 890,00	1 656,90	9 546,90	7 890,00	1 656,90	9 546,90
62	Objímky na požární hadice v obalu (8B+4C)	1	sd	6 560,00	1 377,60	7 937,60	6 560,00	1 377,60	7 937,60
63	Obracací dřevorubecká lopatka	1	ks	1 255,00	263,55	1 518,55	1 255,00	263,55	1 518,55
CELKEM PROVOZNÍ PROSTŘEDKY							278 993,00		337 581,53

	CAS 30 NÁZEV TECHNICKÉHO PROSTŘEDKU-investice	KS	MJ	Cena/ks bez DPH (Kč)	21% DPH (Kč)	Cena/ks vč. DPH (Kč)	Cena celkem bez DPH (Kč)	21% DPH (Kč)	Cena celkem vč. DPH (Kč)
1	Lafetová proudnice včetně čtyřnožky	1	sd	85 200,00	17 892,00	103 092,00	85 200,00	17 892,00	103 092,00
2	Čtyřdílný nastavovací žebřík	1	sd	62 363,00	13 096,23	75 459,23	62 363,00	13 096,23	75 459,23
CELKEM INVESTICE 114V271004115							147 563,00		178 551,23

	CAS 20 NÁZEV TECHNICKÉHO PROSTŘEDKU-investice	KS	MJ	Cena/ks bez DPH (Kč)	21% DPH (Kč)	Cena/ks vč. DPH (Kč)	Cena celkem bez DPH (Kč)	21% DPH (Kč)	Cena celkem vč. DPH (Kč)
1	Termovizní kamera	1	ks	91 000,00	19 110,00	110 110,00	91 000,00	19 110,00	110 110,00
2	Ponorné čerpadlo	1	ks	43 000,00	9 030,00	52 030,00	43 000,00	9 030,00	52 030,00

3	Čtyřdílný nastavovací žebřík	1	sd	62 363,00	13 096,23	75 459,23	62 363,00	13 096,23	75 459,23
CELKEM INVESTICE 114V271004092							196 363,00		237 599,23

