

# DOHODA O OBSAHU SMLOUVY

## Smluvní strany:

### 1. GEMA s.r.o.

sídlo: Na Tržišti 793, 273 51 Unhošť

IČO: 47120584

DIČ: CZ47120584

zastoupen: Ing. Miloslav Šedivý, jednatel

zapsána v obchodním rejstříku u Městského soudu v Praze, sp. zn. C 13187

(dále jen „**Dodavatel**“)

### 2. Regionální organizátor pražské integrované dopravy, příspěvková organizace

se sídlem Rytířská 406/10, Staré Město, 110 00 Praha 1

IČO: 60437359

DIČ: CZ60437359

zastoupena: Ing. et Ing. Petr Tomčík, ředitel

*příspěvková organizace hlavního města Prahy zřízená ke dni 1. prosince 1993 usnesením Zastupitelstva hlavního města Prahy č. 15 ze dne 25. listopadu 1993; zřizovací listina nově vydána a schválena usnesením Zastupitelstva hlavního města Prahy 6/14 ze dne 25. dubna 2019*

(dále jen „**Objednatel**“)

(dále společně jen „**smluvní strany**“ nebo každý jednotlivě jako „**smluvní strana**“)

## Článek I.

### Výchozí situace

- 1.1 Smluvní strany spolu dne 15. prosince 2023 uzavřely smlouvu označenou jako „*Smlouva o dodávce LCD informačních panelů na Masarykovo nádraží v Praze*“, která byla uveřejněna v registru smluv dne 27. prosince 2023 pod ID smlouvy 25270827 (dále jen „**Smlouva**“). Smlouva byla uzavřena v elektronickém originálu (tj. připojením kvalifikovaných elektronických podpisů zástupců smluvních stran na elektronické vyhotovení Smlouvy).
- 1.2 Smluvní strany následně zjistily, že v důsledku administrativního nedopatření absentují v podepsaném znění Smlouvy sudé stránky (tj. strany 2, 4 a 6 vlastního textu Smlouvy).
- 1.3 Smluvní strany měly kompletní text Smlouvy k dispozici v elektronické podobě již před jejím uzavřením, a je jim tedy dobře znám a po celou dobu plnění Smlouvy se jím řídí. Mezi smluvními stranami není pochybnost o skutečném a úplném obsahu uzavřené Smlouvy.
- 1.4 V zájmu posílení právní jistoty obou smluvních stran a eliminace jakýchkoliv případných nejasností nebo pochybností (i s ohledem na povinnost uveřejnit Smlouvu v registru

smluv) se smluvní strany dohodly na uzavření této dohody, kterou se staví najisto, jaký je obsah Smlouvy.

## **Článek II. Předmět dohody**

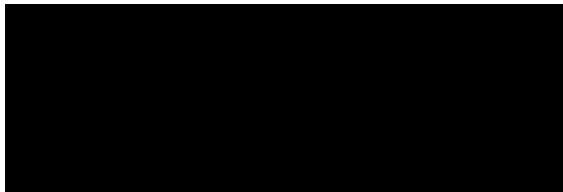
- 2.1 Smluvní strany shodně konstatují, že
  - a) vynechání sudých stránek (strany 2, 4 a 6) vlastního textu Smlouvy v podepsaném a následně i uveřejněném znění je pouze administrativním pochybením;
  - b) jejich úmyslem bylo uzavřít Smlouvu v plném rozsahu, tedy včetně stran 2, 4 a 6 vlastního textu Smlouvy;
  - c) od okamžiku uzavření Smlouvy se celou dobu řídí plným zněním Smlouvy, tj. včetně jejích stran 2, 4 a 6.
- 2.2 Smluvní strany potvrzují, že plné znění vlastního textu Smlouvy, na něž je odkazováno v odst. 2.1 této dohody, odpovídá příloze č. 1 k této dohodě.
- 2.3 Přílohy Smlouvy (srov. čl. IX odst. 2 Smlouvy) nejsou touto dohodou nijak dotčeny; tato dohoda řeší pouze vlastní text Smlouvy, tj. její strany 1 až 7. Přílohy byly k podepsanému znění Smlouvy připojeny správně a byly též správně publikovány v registru smluv.

## **Článek III. Závěrečná ujednání**

- 3.1 Tato dohoda nabývá účinnosti dnem jejího uveřejnění v registru smluv.
- 3.2 Uveřejnění této dohody podle zákona o registru smluv zajistí Objednatel. Smluvní strany potvrzují, že žádnou část této dohody nepovažují za důvěrnou nebo za předmět obchodního tajemství, a souhlasí, že Objednatel je oprávněn takto uveřejnit dohodu v plném znění (po případné úpravě s ohledem na ochranu osobních údajů).
- 3.3 Tato dohoda je vyhotovena v elektronickém originálu.
- 3.4 Nedílnou součástí této dohody jsou i její přílohy:  
**příloha č. 1** Plné znění vlastního textu Smlouvy (tj. jejích stran 1 až 7)
- 3.5 Smluvní strany se s touto dohodou řádně seznámily a jejímu obsahu rozumí; dohoda určitě a srozumitelně vyjadřuje svobodnou a vážnou vůli smluvních stran a není

uzavírána v tísni nebo za nápadně nevýhodných podmínek, na důkaz čehož smluvní strany připojují své podpisy

V Unhošti dne



**GEMA s.r.o.**  
Ing. Miloslav Šedivý  
*jednatel*

V Praze dne



**Regionální organizátor pražské  
integrované dopravy, příspěvková  
organizace**  
Ing. et Ing. Petr Tomčík  
*ředitel*

**Příloha č. 1** Plné znění vlastního textu Smlouvy (tj. jejích stran 1 až 7)

# Smlouva o dodávce LCD informačních panelů na Masarykovo nádraží v Praze

## Smluvní strany

### 1. GEMA s.r.o.

sídlo: Na Tržišti 793, 273 51 Unhošť

IČO: 47120584

DIČ: CZ47120584

zastoupen: Ing. Miloslav Šedivý, jednatel

zapsána v obchodním rejstříku u Městského soudu v Praze, sp. zn. C 13187

(dále jen „**Dodavatel**“)

### 2. Regionální organizátor pražské integrované dopravy, příspěvková organizace

se sídlem Rytířská 406/10, Staré Město, 110 00 Praha 1

IČO: 60437359

DIČ: CZ60437359

zastoupena: Ing. et Ing. Petr Tomčík, ředitel

*příspěvková organizace hlavního města Prahy zřízená ke dni 1. prosince 1993 usnesením Zastupitelstva hlavního města Prahy č. 15 ze dne 25. listopadu 1993; zřizovací listina nově vydána a schválena usnesením Zastupitelstva hlavního města Prahy 6/14 ze dne 25. dubna 2019*

(dále jen „**Objednatel**“)

## I.

### Předmět smlouvy

1. Předmětem této smlouvy je dodávka a instalace 2 (dvou) kusů LCD informačních panelů včetně nosné konstrukce (rámu) pro instalaci panelu (dále jen „**LCD informační panely**“ nebo „**předmět koupě**“). Podrobnosti stanoví čl. II této smlouvy.
2. Touto smlouvou se Dodavatel zavazuje za podmínek této smlouvy dodat Objednateli zboží (předmět koupě) a Objednatel se zavazuje za podmínek této smlouvy předmět koupě převzít a zaplatit Dodavateli sjednanou cenu.
3. Dodavatel je povinen postupovat při plnění této smlouvy v souladu s vlastním textem této smlouvy i s jejími přílohami. Poskytované plnění Dodavatele musí odpovídat všem požadavkům a skutečnostem uvedeným v této smlouvě a jejích přílohách, jakož i požadavkům plynoucím z právních předpisů nebo technických norem.
4. Tato smlouva byla uzavřena na základě výsledků poptávkového řízení (průzkumu trhu) provedeného Objednatel v rámci veřejné zakázky malého rozsahu zadávané mimo zadávací řízení a mimo režim zákona č. 134/2016 Sb., o zadávání veřejných zakázek, ve znění pozdějších předpisů.

## II.

### Specifikace předmětu koupě a dodací a záruční podmínky

1. Oba LCD informační panely tvořící předmět koupě budou nainstalovány v prostoru Masarykova nádraží v Praze; situační plán a vizualizace jejich umístění tvoří přílohu č. 1 k této smlouvě.
2. Technické požadavky Objednatele na předmět koupě jsou dány poptávkovým e-mailem Objednatele ze dne 24. května 2023, jehož text tvoří přílohu č. 2 k této smlouvě, a nabídkou Dodavatele ze dne 31. července 2023, která tvoří přílohu č. 3 k této smlouvě.
3. Součástí dodávky předmětu koupě je rovněž instalace předmětu koupě. Instalací se rozumí provedení všech úkonů a prací, které jsou potřebné k plnohodnotnému a nerušenému užívání dodaného předmětu koupě, zejména doprava na místo instalace, sestavení (smontování) všech případných částí a příslušenství předmětu koupě, umístění na konkrétní místo dle této smlouvy nebo pokynu Objednatele, upevnění k příslušným stavebním či jiným prvkům (včetně zpracování statického posudku), připojení ke zdroji elektřiny (případně dalším sítím dle potřeby), provedení potřebné výchozí revize a zprovoznění. Stavební přípravu na místě instalace zajišťuje na své náklady Objednatel; stavební přípravou se rozumí betonový základ, chránička pro protažení příslušné kabeláže k rozvaděči, zemnicí drát a příslušný kabel.
4. V případě, že součástí dodávky předmětu koupě bude i software (např. ovladače ke komunikačnímu rozhraní nebo aplikační software k využití funkcionalit předmětu koupě apod.), poskytuje Dodavatel Objednateli k tomuto softwaru licenci v rozsahu potřebném k užívání předmětu koupě pro účely vyplývající z této smlouvy, tj. zejména pro provozování informačního systému pro informování cestujících v systému Pražské integrované dopravy. Tuto licenci bude moci využívat i jiná osoba provozující předmět koupě (např. nájemce nebo vypůjčitel). Licence je množstevně omezená počtem kusů dodaného zboží a geograficky omezená na území České republiky. Objednatel není povinen licenci využívat, licence v případě nevyužití nezaniká. Tato licence se poskytuje nejpozději k okamžiku dodání jednotlivých komponent tvořících předmět koupě. V případě převodu vlastnického práva k předmětu koupě z Objednatele na jinou osobu dochází současně i k převodu licence podle tohoto odstavce.
5. Dodavatel je povinen dodat a instalovat celý předmět koupě v souladu s požadavky plynoucími z této smlouvy. Specifikace umístění a způsob instalace předmětu koupě je uvedena v přílohách této smlouvy.
6. Dodavatel je povinen dodat a nainstalovat celý předmět koupě **nejpozději do 8 týdnů od uzavření této smlouvy**. Konkrétní den a čas dodání a instalace (v rámci uvedené lhůty) pak bude smluvními stranami operativně dohodnut dle jejich aktuálních provozních potřeb a možností. Objednatel je oprávněn z provozních důvodů jednostranně odložit termín dodání a instalace předmětu koupě nebo jeho libovolné části až o 6 (šest) měsíců; oznámí-li Objednatel Dodavateli tento odklad méně než 15 (patnáct) dnů před původním termínem dodání a instalace, je povinen Dodavateli nahradit prokázané vícenáklady, které Dodavateli v souvislosti s posunem termínu vznikly.
7. Veškeré zboží tvořící předmět koupě musí být nové, nepoužité a musí být dodáno v požadované kvalitě a s vlastnostmi podle této smlouvy a jejích příloh. Nedílnou součástí dodávky předmětu koupě je i veškeré případné součásti nebo příslušenství předmětu koupě (např. klíče od předmětu koupě), související dokumentace nezbytná pro jeho řádné užívání

a provozování (např. statický posudek, návod k obsluze, revizní zprávy, technické listy zařízení, certifikace apod.), jakož i veškerá dokumentace k obsaženému softwaru.

8. Dodáním předmětu koupě (včetně instalace) se rozumí jeho převzetí Objednatel. Převzetí předmětu koupě potvrdí Objednatel Dodavateli na předávacím protokolu podpisem oprávněné osoby a vyznačením data dodání. Předávací protokol bude vyhotoven ve dvou vyhotoveních, přičemž každá ze smluvních stran obdrží po jednom.
9. Objednatel není povinen převzít částečnou dodávku, ani dodávku, která vykazuje vady.
10. Vlastnické právo k předmětu koupě nabývá Objednatel okamžikem jeho převzetí při dodání, přičemž toto vlastnické právo Objednatel nabývá v souladu se svojí zřizovací listinou a s příslušnými ustanoveními právních předpisů pro svého zřizovatele, kterým je Hlavní město Praha.
11. Dodavatel poskytuje Objednateli na předmět koupě včetně instalačních prací **záruku za jakost v délce 2 let** ode dne řádného dodání a instalace celého předmětu koupě.

### III.

#### Servis předmětu koupě

1. Dodavatel se zavazuje od řádného dodání a instalace celého předmětu koupě po celou dobu životnosti předmětu koupě zajistit pro Objednatele v případě zájmu ze strany Objednatele záruční, mimozáruční a pozáruční servis.
2. Záruční, mimozáruční nebo pozáruční servis bude poskytován podle potřeby na vyžádání Objednatele, a to za obvyklých tržních podmínek v době jeho poskytování.
3. Další podrobnosti k poskytování mimozáručního a pozáručního servisu stanoví smluvní strany vzájemnou dohodou dle potřeby.

### IV.

#### Cenové a platební podmínky

1. Za dodání a instalaci celého předmětu koupě dle čl. II této smlouvy náleží Dodavateli celková souhrnná odměna ve výši **488 300 Kč** (slovy: čtyři sta osmdesát osm tisíc tři sta korun českých) bez daně z přidané hodnoty. Tato odměna bude Dodavateli v plné výši uhrazena po úplném a bezvadném dodání a instalaci předmětu koupě, potvrzeném předávacím protokolem podepsaným Objednatel. Tato odměna je konečná, nepřekročitelná a jsou v ní zahrnuty i veškeré náklady Dodavatele související s dodáním a instalací předmětu koupě, jakož i s poskytováním sjednané záruky za jakost (např. náklady na dopravu, náklady na technické a další vybavení užívané Dodavatelem, náklady na instalační materiál, mzdy, pojištění, služby elektronické komunikace, přepravné, cestovné, poštovné, ztrátový čas apod.).
2. Za poskytování servisu dle čl. III této smlouvy, bude-li servis Objednatel vyžádán, náleží Dodavateli odměna, která bude dohodnuta smluvními stranami ad hoc a bude odpovídat ceně ne vyšší než v čase a místě obvyklé. Úplata za poskytování servisu není předmětem této smlouvy.
3. Pro vyloučení pochybností smluvní strany uvádí, že nad rámec odměny podle odstavce 1 nemá Dodavatel vůči Objednateli za plnění povinností v souvislosti s dodáním a instalací

předmětu koupě právo na žádnou další odměnu či náhradu. Dodavatel na sebe přebírá nebezpečí změny okolností ve smyslu ustanovení § 1765 občanského zákoníku.

4. K odměně uvedené v odstavci 1 bude připočtena též příslušná daň z přidané hodnoty podle příslušných právních předpisů účinných ke dni uskutečnění zdanitelného plnění.
5. Odměna dle odstavce 1 bude uhrazena na základě faktury vystavené Dodavatelem. Dodavatel je oprávněn fakturu vystavit nejdříve v den úplného a bezvadného dodání a instalace předmětu koupě, potvrzeného předávacím protokolem podepsaným Objednatelem.
6. Splatnost faktury bude 14 dnů od jejího doručení Objednateli. Povinnost zaplatit fakturovanou částku je splněna dnem odepsání této částky z účtu Objednatele.
7. Faktura musí obsahovat všechny náležitosti účetního i daňového dokladu podle příslušných právních předpisů. Nebude-li faktura tyto náležitosti obsahovat, je Objednatel oprávněn fakturu do dne její splatnosti vrátit Dodavateli a Dodavatel je povinen fakturu opravit nebo vystavit novou; doručením opravené nebo nové faktury začne Objednateli běžet nová lhůta splatnosti o stejné délce jako lhůta původní. Postup podle předcházející věty je možno aplikovat i opakovaně. Odepření plnění a s tím související vrácení faktury v souladu s tímto odstavcem nezakládá na straně Objednatele prodlení s plněním dluhu.
8. V případě, že dle § 109 zákona č. 235/2004 Sb., o dani z přidané hodnoty, ve znění pozdějších předpisů (dál jen „**zákon o DPH**“), se lze oprávněně domnívat, že Objednatel bude jako příjemce plnění ručit za nezaplacenou daň z tohoto plnění, je Objednatel oprávněn uhradit daň z přidané hodnoty za Dodavatele přímo správci daně Dodavatele za účelem zvláštního způsobu zajištění daně dle § 109a zákona o DPH. O provedení platby Objednatel Dodavatele písemně informuje. Takto uhrazenou daní dochází ke snížení pohledávky Dodavatele za Objednatelem o příslušnou částku daně (tj. platí, že příslušná



část ceny byla uhrazena) a Dodavatel tak není oprávněn po Objednateli požadovat uhrazení této částky.

## **V. Postup při porušení smlouvy**

1. V případě prodlení Dodavatele s dodáním předmětu koupě je Objednatel oprávněn po Dodavateli požadovat smluvní pokutu ve výši 500 Kč za každý započatý den prodlení.
2. Případný nárok Objednatele na náhradu škody není úhradou smluvní pokuty dotčen ani nijak omezen.
3. V případě prodlení s úhradou svého peněžitého závazku se Objednatel zavazuje uhradit Dodavateli úroky z prodlení ve výši stanovené právními předpisy.

## **VI. Odpovědní zástupci smluvních stran**

1. Pro účely komunikace v běžných provozních věcech (např. předání a převzetí předmětu koupě, uplatňování práv z odpovědnosti za vady apod.) ustanovují smluvní strany následující odpovědné zástupce, kteří jsou oprávněni jménem těchto smluvních stran jednat:

a)

[REDACTED]

b)

[REDACTED]

Je-li zástupců ustanoveno více, může každý z nich jednat samostatně.

2. Údaje o odpovědném zástupci může příslušná smluvní strana kdykoliv změnit. Tato změna je vůči druhé smluvní straně účinná ode dne následujícího po dni, kdy jí byla změna oznámena.
3. Odpovědní zástupci nejsou oprávněni tuto smlouvu měnit.

## **VII. Zrušení a zánik Dodavatele**

1. Pro případ, že bude rozhodnuto o zrušení Dodavatele, smluvní strany výslovně souhlasí s přechodem vlastnictví zdrojových kódů, licencí a dalších potřebných práv souvisejících s předmětem koupě na Objednatele.
2. Převod vlastnictví a práv dle odstavce 1 bude učiněn bez zbytečného odkladu tak, aby nedošlo k narušení provozu předmětu koupě a bez nároku Dodavatele na jakoukoliv úhradu za tento převod.
3. Důvod a způsob zrušení a zániku Dodavatele (např. likvidací, rozhodnutím soudu apod.) není pro platnost a postup dle tohoto článku rozhodný.

## VIII.

### **Dodržování zásad sociálně odpovědného zadávání**

1. Dodavatel je za všech okolností povinen zajistit po celou dobu plnění této smlouvy dodržování veškerých právních předpisů vztahujících se k jeho činnosti, a to včetně právních předpisů upravujících legální zaměstnávání, spravedlivé odměňování a dodržování bezpečnosti a ochrany zdraví při práci. Dodavatel je povinen zajistit naplňování těchto pravidel i u jeho případných poddodavatelů.
2. Dodavatel není oprávněn požadovat po svých poddodavatelích nepřiměřené podmínky a nesmí na poddodavatele v souvislosti s plněním této smlouvy přenášet rizika v rozsahu, který by podstatně přesahoval rozsah rizik samotného Dodavatele plynoucích z této smlouvy (zejména v otázce smluvních pokut a odpovědnosti za vady/záruky za jakost).
3. Zhotovitel nesmí se svými zaměstnanci, poddodavatelem či jinými smluvními partnery sjednat takové podmínky, které by odporovaly tomuto článku.
4. Dodavatel je povinen plnění povinností dle tohoto článku Objednateli na jeho výzvu náležitě doložit.

## IX.

### **Závěrečná ujednání**

1. Tuto smlouvu je možno měnit pouze písemnou formou na základě vzestupně číslovaných dodatků.
2. Nedílnou součástí této smlouvy jsou též její přílohy:
  - a) **příloha č. 1:** Vizualizace umístění předmětu koupě
  - b) **příloha č. 2:** Poptávkový e-mail ze dne 24. května 2023
  - c) **příloha č. 3:** Nabídka Dodavatele ze dne 31. července 2023
3. Uveřejnění této smlouvy podle zákona č. 340/2015 Sb., o zvláštních podmínkách účinnosti některých smluv, uveřejňování těchto smluv a o registru smluv (zákon o registru smluv), ve znění pozdějších předpisů zajistí Objednatel. Smluvní strany potvrzují, že žádnou část této smlouvy nepovažují za důvěrnou nebo za předmět obchodního tajemství, a souhlasí, že Objednatel je oprávněn takto uveřejnit smlouvu v plném znění (po případné úpravě s ohledem na ochranu osobních údajů).
4. Tato smlouva je vyhotovena v elektronickém originálu.
5. Případná nicotnost, neplatnost nebo nevymahatelnost některého ujednání této smlouvy nezpůsobuje nicotnost, neplatnost nebo nevymahatelnost ostatních ujednání této smlouvy. Smluvní strany jsou povinny takové nicotné, neplatné nebo nevymahatelné ujednání nahradit neprodleně ujednáním, jež se nejvíce blíží účelu sledovanému takovým nicotným, neplatným nebo nevymahatelným ujednáním, a to formou písemného dodatku k této smlouvě.
6. Smluvní strany se s touto smlouvou řádně seznámily a jejímu obsahu rozumí; smlouva určitě a srozumitelně vyjadřuje svobodnou a vážnou vůli smluvních stran a není uzavírána

v tísni nebo za nápadně nevýhodných podmínek, na důkaz čehož smluvní strany připojují své podpisy.

V Unhošti dne

V Praze dne

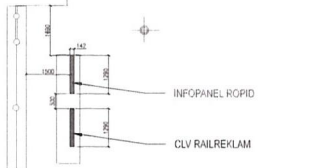
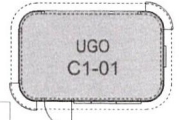
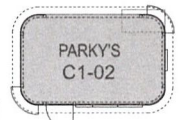
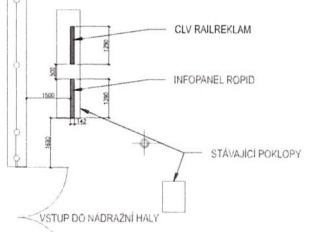
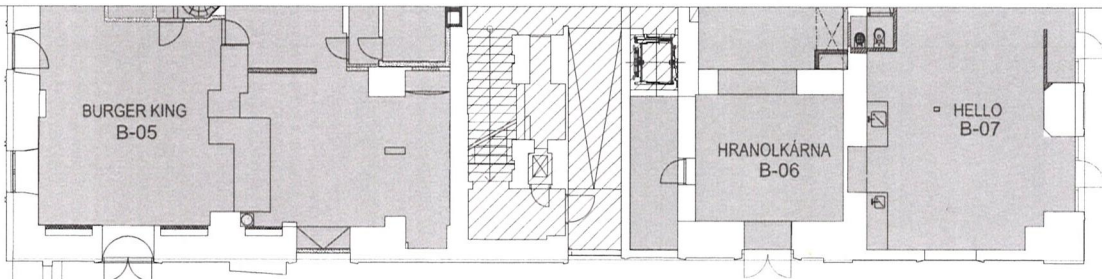
.....  
**GEMA s.r.o.**  
Ing. Miloslav Šedivý  
*jednatel*

.....  
**Regionální organizátor pražské  
integrované dopravy, příspěvková  
organizace**  
Ing. et Ing. Petr Tomčík  
*ředitel*

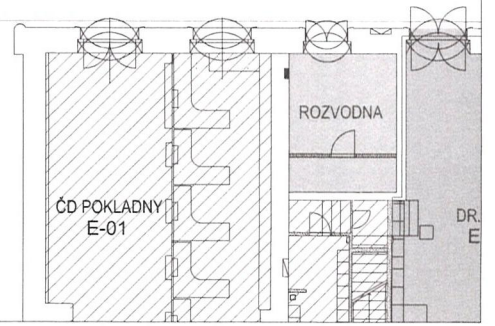
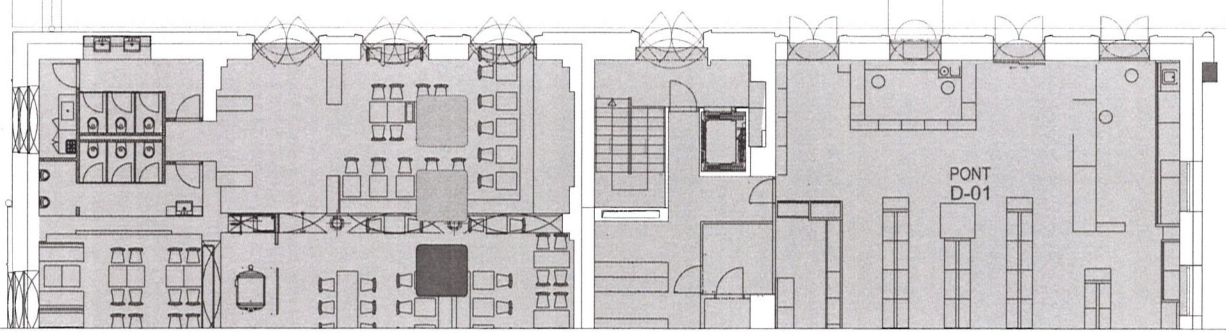
Příloha č. 1: Vizualizace umístění předmětu koupě



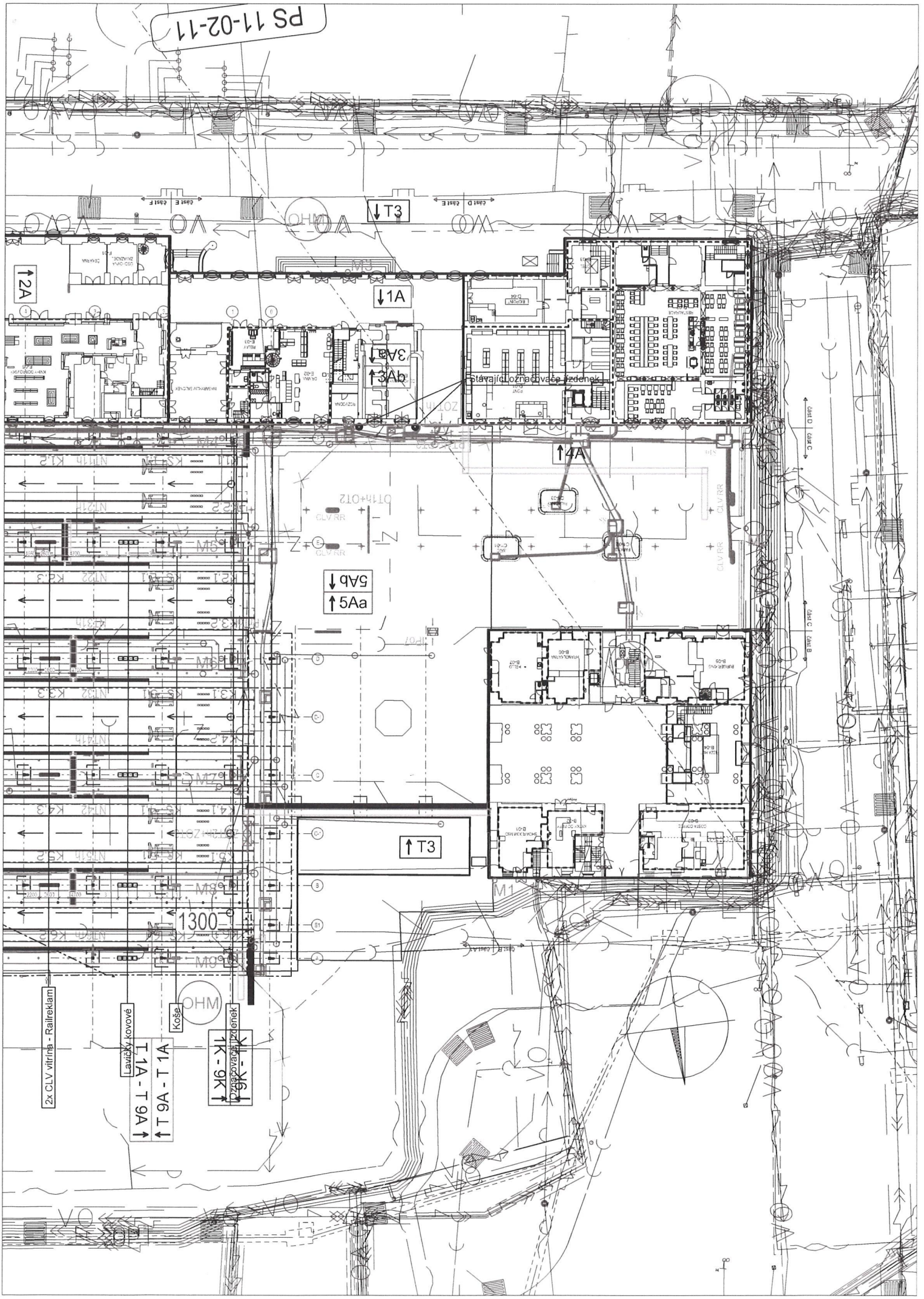
část B  
↕  
část C



část C  
↕  
část D



PS 11-02-11



PS 11-02-11

T3

2A

1A

3Ab

Stávající ložnice (Bedroom)

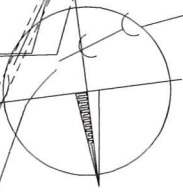
1A

5Aa  
5Ab

T3

1300

- 2x CLV výtah - Rairreklam
- Lavičky kovové  
T1A - T9A
- Koš
- M1 - 2K - 2K - 2K - 2K  
T1K - 9K




špat C / špat B

špat C / špat B

VÝŠKOVÝ SYSTÉM Bpv  
 SOUŘADNICOVÝ SYSTÉM S-JTSK

Číslo změny:	Obsah změny:	Datum změny:
01	-	-
02	-	-
03	-	-

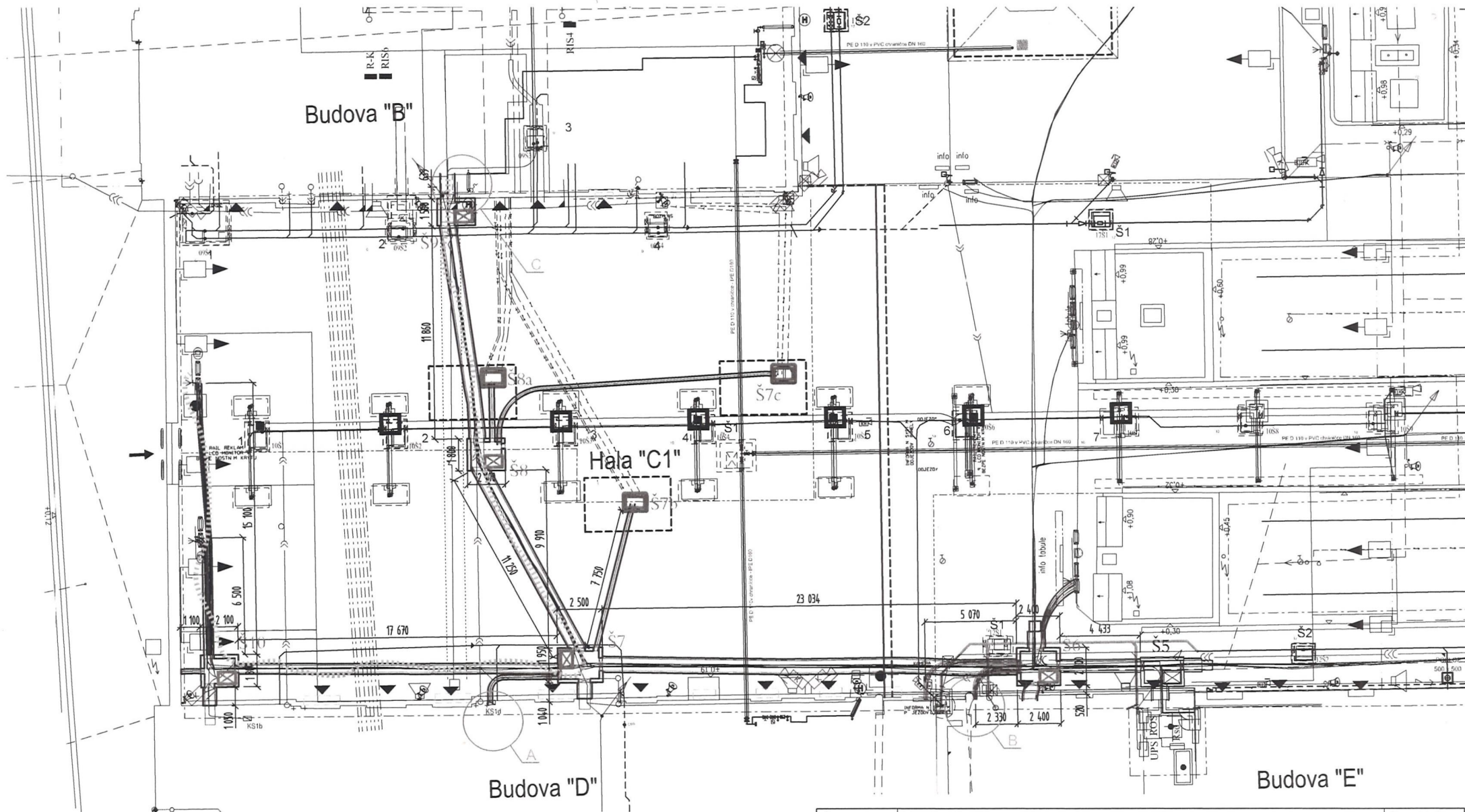
<b>Objednatel:</b>	Masaryk Station Development, a.s. Na Florenci 2116/15, 110 00 Praha 1 tel.: +420 225 101 104 e-mail: streblov@pentainvestments.com
--------------------	---

<b>Generální projektant:</b>	SUDOP PRAHA a.s. Olšanská 1a, 130 80 Praha 3 tel.: +420 267 094 111 fax: +420 224 230 316 e-mail: praha@sudop.cz	<b>Hlavní inženýr projektu:</b> MARTIN NÁPRAVNÍK ING.
		<b>Garant profese:</b> -

<b>Středisko:</b>	ARCHITEKTURY A POZEMNÍCH STAVEB		
			
		DLE PŘÍLOH	DLE ČÁSTÍ


<b>Název akce:</b>	REVITALIZACE VEŘEJNĚ PŘÍSTUPNÝCH PROSTOR MASARYKOVA NÁDRAŽÍ JP-I. ETAPA - II. FÁZE STAVEBNÍ ÚPRAVY V HALÁCH C1, C2 A NA 1. NÁSTUPIŠTI - SEKTOR C1A		<b>Číslo smlouvy:</b> 16 110 206
			<b>Projektový stupeň:</b> JP
<b>Část:</b>	STAVEBNÍ ČÁST KABELOVODY		<b>Datum:</b> 05/2016
			<b>Číslo části:</b> E.2
<b>Název přílohy:</b>		<b>Měřítka:</b> -	<b>Počet formátů:</b> 4x A4
			<b>Číslo přílohy:</b> 3.02
<b>SO 37 Kabelovod v hale C1 - Situace</b>			





- A** VYTAŽENÍ CHRÁNIČEK DO DRÁŽKY VE FASÁDĚ PO ŘÍMSU  
- ŠÍŘKA/HLOUBKA DRÁŽKY VE FASÁDĚ : 250mm x 150mm  
POČET A DIMENZE CHRÁNIČEK : Ø110mm - 2KS
- B** VYTAŽENÍ CHRÁNIČEK DO DRÁŽKY VE FASÁDĚ PO ŘÍMSU  
- ŠÍŘKA/HLOUBKA DRÁŽKY VE FASÁDĚ : 350mm x 250mm  
POČET A DIMENZE CHRÁNIČEK : Ø63mm - 6KS (3x2)
- C** VYTAŽENÍ CHRÁNIČEK DO DRÁŽKY VE FASÁDĚ PO ŘÍMSU  
- ŠÍŘKA/HLOUBKA DRÁŽKY VE FASÁDĚ : 500mm x 150mm  
POČET A DIMENZE CHRÁNIČEK : Ø110mm-4KS A Ø63mm -3KS

Číslo změny:	Obsah změny:	Datum změny:
01		
02		
03		

	Vypracoval:	Jan Capek	Kontroloval:	[Redacted]
		[Redacted]		[Redacted]
		Měřítka:	Datum:	
		1:200	05/2016	
		Číslo části a přílohy:		
		E.2.3		<b>2</b>

Příloha č. 2: Poptávkový e-mail ze dne 24. května 2023

## Šperk Michal

---

**Od:** Šperk Michal  
**Odesláno:** úterý 23. května 2023 10:32  
**Komu:** [redacted]  
**Kopie:** Ondřej Musil  
**Předmět:** Poptávka: LCD na Masarykovo Nádraží  
**Přílohy:** MN-vychod-Havlickova.jpg

Dobrý den,

máme v plánu pořizovat dva LCD panely na Masarykovo Nádraží. Jedná se o velmi podobné řešení jako v NH nebo Libeň s tím rozdílem, že nebudeme LCD montovat do nosné zdi, ale do připravených otvorů v podlaze nádraží. Zasílám obrázek v příloze (jedná se o obrazovky blíže k východu).

### Technické parametry:

LCD 85" pro umístění v otevřené kryté nádražní hale  
Neinteraktivní, bez dotykové vrstvy  
Montáž na podlahu  
Napájení 230 V připraveným kabelem (připojení elektro kabelem CYKY 3x2,5 s jištěním 16A)  
Kryt odolný vandalismu  
Připojení k internetu přes 4G nebo 5G modem  
Přijímač pro nevidomé a reproduktor  
Zobrazení HTML stránky  
Operační systém s podporou českého Text to Speech API  
Provoz 24/7  
Jednostranná varianta

Jedinou podmínku majitele budovy (ČD) je, že obrazovky musí vypadat podobně nebo stejně jako obrazovky od soukromé společnosti provozující reklamu. Minimálně vnější vzhled, vnitřní úpravy jsou volnější.

Máte prosím zájem a případně můžete odhadnou termín dodání a cenu za 2 ks LCD obrazovek?

Díky za info.

Hezký den,

**pid**

**Bc. Michal Šperk**

odbor technického rozvoje a projektů  
oddělení koncepce, projektů a projektového řízení

[redacted]  
[redacted]

Rytířská 406/10, 110 00, Praha 1  
[www.pid.cz](http://www.pid.cz)

**ropid** regionální organizátor  
pražské integrované dopravy

Příloha č. 3: Nabídka Dodavatele ze dne 31. července 2023

Vážený pan  
Bc. Michal Šperk

Ropid  
Rytířská 406/10  
110 00 Praha 1

Nabídka z 31.7.2023

---

## LCD panel

### Technický popis:

Dodávka a montáž 2ks LCD informačního panelu na Nádraží Praha Masarykovo nádraží.

LCD panel:

- 85" LCD Samsung/NEC, monitor profi-řada (režim 24/7, svítivost 500 cd/m2, komunikace)
- miniPC
- přijímač pro nevidomé, anténa, reproduktor
- LTE modem, zdroj, anténa

SW pro zobrazování a komunikaci, syntéza řeči z web speech API, stav přijímače přes serial port, watchdog, vzdálená správa přes Teamviewer, možné vypínání dle času, atd.

### Dodací a platební podmínky:

Dodací termín: cca 6-8 týdnů

Faktura je splatná do 14 dnů. Daňový doklad se vystavuje na základě potvrzeného protokolu o předání výrobku.

### Ceny:

LCD informační panel – 2ks	470.000,- Kč
Doprava a montáž	18.300,- Kč

Cena je uvedena bez DPH a recyklačního příspěvku.

Zpracoval:  
Ondřej Musil

GEMA s.r.o.  
Na Tržišti 793  
273 51 Unhošť

Tel: +420 266 109 311  
Fax: +420 266 109 320  
Email: [infos@gema.cz](mailto:infos@gema.cz)  
<http://www.gema.cz>

IČO: 47120584  
DIČ: CZ47120584  
ČSOB Praha, účet 900732493/0300