

## Smlouva o dílo

uzavřená podle ustanovení § 2586 a násl. zákona č. 89/2012 Sb., občanský zákoník, ve znění pozdějších předpisů

### I.

#### Smluvní strany

##### **Střední průmyslová škola a Střední odborné učiliště Pelhřimov**

se sídlem: Friedova 1469, 39301 Pelhřimov  
zastoupený: Mgr. Lukášem Třískou, ředitelem  
IČO: 14450470  
DIČ: CZ14450470  
bankovní spojení: Komerční banka, a. s.  
č. ú.: 14134261/0100  
(dále jen „**objednatel**“)

a

##### **obchodní firma: AD TECHNIK, s. r. o.**

se sídlem: Moskevská 1569/65b, 101 00 Praha 10  
zastoupena: Janem Svobodou, jednatelem  
IČO: 26409062  
DIČ: CZ26409062  
bankovní spojení: Československá obchodní banka, a. s.  
č. ú.: 310084959/0300  
(dále jen „**zhotovitel**“)

### II.

#### **Předmět plnění a účel smlouvy**

1. Dodavatel se zavazuje provést na svůj náklad a nebezpečí pro objednatele dílo ve sjednané době a za sjednaných podmínek dle specifikace uvedené v příloze č. 1 této smlouvy (dále jen „dílo“). Podstatou díla je dodání, instalace nové válcové zkušebny brzd s nosností do 3,5t. Součástí díla je doprava, manipulace, montáž.
2. Objednatel se zavazuje připravit místo instalace dle požadavků zhotovitele – drobné stavební úpravy, elektrickou přípojku.
3. Zhotovitel potvrzuje, že se v plném rozsahu seznámil s rozsahem a povahou díla, že jsou mu známy veškeré technické, kvalitativní a jiné podmínky nezbytné k realizaci díla a že disponuje takovými kapacitami a odbornými znalostmi, které jsou k provedení díla nezbytné.

### III.

#### **Povinnosti smluvních stran**

1. Zhotovitel se zavazuje provést dílo uvedené v čl. II. smlouvy s potřebnou péčí v termínu uvedeném v čl. IV. této smlouvy a obstarat vše, co je k provedení díla potřeba.
2. Objednatel se zavazuje řádně provedené dílo dle čl. II. této smlouvy převzít a zaplatit sjednanou cenu.

3. Dílo je dodáno řádným a úplným předáním a převzetím dle této smlouvy objednatelem v termínu stanoveném v čl. IV. této smlouvy. Převzetí bude prokázáno podpisem a datem na průvodním dokladu.
4. Objednatel se zavazuje připravit a zpřístupnit místo plnění od 15. 6. 2024. Zhotovitel zabezpečí na svůj náklad a své nebezpečí všechny úkony související se realizací předmětu plnění dle této smlouvy. Místem plnění, převzetí a předání je: **budova Střední průmyslové školy a Středního odborného učiliště Pelhřimov – pracoviště v Kamenici nad Lipou, Masarykova 410, 394 70 Kamenice nad Lipou, jedná se dílny autoservisu.**
5. Smluvní strany jsou povinny se vzájemně informovat o všech okolnostech důležitých pro řádné a včasné zhotovení díla a poskytovat si součinnost nezbytnou pro řádné a včasné předání díla.
6. Zhotovitel je povinen objednatele neprodleně informovat o jakýchkoliv okolnostech, které mohou ohrozit nebo způsobit zpoždění předání díla. Objednatel je povinen informovat zhotovitele o všech skutečnostech rozhodných pro řádné a včasné předání díla.

#### IV.

##### Čas a místo plnění

1. Dílo dle této smlouvy bude zhotovitelem dodáno nejpozději **31. 7. 2024**. O předání a převzetí díla bude mezi smluvními stranami sepsán protokol podepsaný oprávněnými zástupci obou smluvních stran.
2. Kontaktní osobou ze strany prodávajícího je:  
**Marek Fiamoli**, email: [marek.fiamoli@adtechnik.cz](mailto:marek.fiamoli@adtechnik.cz), tel.: 702 151 344  
Za stranu kupujícího je k převzetí dodávky pověřen pracovník objednavatele:  
**Ing. Jiří Hadrava**, email: [hadrava.jiri@spssou-pe.cz](mailto:hadrava.jiri@spssou-pe.cz), tel.: 734 418 107
3. Zhotovitel je povinen objednateli oznámit, kdy bude dílo připraveno k předání a převzetí a dohodnout s objednatelem termín předání a převzetí díla.
4. Místem plnění, předání a převzetí díla je **budova Střední průmyslové školy a Středního odborného učiliště Pelhřimov – pracoviště v Kamenici nad Lipou, Masarykova 410, 394 70 Kamenice nad Lipou, jedná se dílny autoservisu**. O předání a převzetí díla bude mezi smluvními stranami sepsán protokol. Pokud bude při předávání a přebírání díla zjištěno, že dílo není dodáno řádně, tedy v souladu s touto smlouvou, je zhotovitel povinen v přiměřené době zjištěné vady díla odstranit podle pokynů objednatele. Pokud doba dodání a případného odstranění vad přesáhne lhůtu uvedenou v odst. 1, budou uplatněny sankce dle čl. VII, odst. 1.
5. Objednatel není povinen převzít dílo, pokud není předáno včas a v souladu s touto smlouvou. Za takto dodané dílo není objednatel povinen zaplatit cenu sjednanou v čl. V. této smlouvy.

#### V.

##### Cena plnění, platební podmínky

1. Celkovou a pro účely fakturace rozhodnou se rozumí cena včetně DPH, cena předmětu plnění v rozsahu a v kvalitě dle této smlouvy byla jako nejvýše přípustná stanovena dohodou účastníků smlouvy dle zákona č. 526/1990 Sb., o cenách, v platném znění na cena bez DPH 385.210,- Kč (slovy: tři sta osmdesát pět tisíc dvě stě deset korun českých), DPH 80.894,10 Kč (slovy: sedmnáct tisíc osm set padesát korun českých osmdesát tisíc osm set devadesát čtyři korun českých deset haléřů), cena včetně DPH **466.104,10 Kč** (slovy: čtyři sta šedesát šest tisíc jedno sto čtyři korun českých deset haléřů). Pokud je DPH předmětem přenesené daňové povinnosti, bude fakturována cena bez DPH.

2. Dnem uskutečnění zdanitelného plnění ve smyslu zákona č. 235/2004 Sb., o dani z přidané hodnoty, ve znění pozdějších předpisů, je den předání a převzetí díla.
3. Cenu uhradí objednatel na základě faktury vystavené zhotovitelem po řádném a včasném předání a převzetí díla v termínu uvedeném v čl. IV. této smlouvy, a to bezhotovostním převodem na účet zhotovitele. Splatnost faktury je dohodou smluvních stran stanovena na 30 dnů ode dne jejího prokazatelného doručení objednateli. Faktura musí obsahovat veškeré náležitosti daňového dokladu podle zákona č. 235/2004 Sb., o dani z přidané hodnoty, ve znění pozdějších předpisů. Objednatel si vyhrazuje právo před uplynutím lhůty splatnosti vrátit fakturu, pokud neobsahuje požadované náležitosti nebo obsahuje nesprávné cenové údaje. Oprávněným vrácením faktury, přestává běžet původní lhůta splatnosti. Opravená nebo přepracovaná faktura bude opatřena novou lhůtou splatnosti.

a) „Pokud se po dobu účinnosti této smlouvy zhotovitel stane nespolehlivým plátcem ve smyslu ustanovení § 106a zákona o DPH, smluvní strany se dohodly, že objednatel uhradí DPH za zdanitelné plnění přímo příslušnému správci daně. Objednatel takto provedená úhrada je považována za uhrazení příslušné části smluvní ceny, rovnající se výši DPH fakturované zhotovitelem.“
4. Cenu díla je možné změnit pouze v případě, že dojde v průběhu realizace ke změnám daňových předpisů upravujících výši sazby DPH. Smluvní strany se dohodly, že v případě změny zákonných sazeb DPH nebudou uzavírat písemný dodatek k této smlouvě o změně výše ceny a DPH bude účtována podle předpisů platných v době uskutečnění zdanitelného plnění.
5. Celkovou a pro účely fakturace rozhodnou cenou se rozumí cena včetně DPH.

## **VI.**

### **Záruka a záruční servis**

1. Zhotovitel zaručuje dohodnuté vlastnosti díla po dobu minimálně 24 měsíců, pokud není v příloze č. 1 uvedena doba jiná, která nesmí být kratší než 24 měsíců. Toto ustanovení se netýká spotřebního materiálu.

## **VII.**

### **Sankce**

1. V případě prodlení zhotovitele s dodáním díla oproti termínu sjednanému v článku IV. této smlouvy je objednatel oprávněn požadovat na zhotoviteli smluvní pokutu ve výši 0,05% z ceny, a to za každý i započatý den prodlení.
2. V případě prodlení objednatele se zaplacením faktury vystavené zhotovitelem v souladu s článkem V. této smlouvy je zhotovitel oprávněn požadovat na objednateli úrok z prodlení ve výši 0,05% z nezaplacené ceny, a to za každý i započatý den prodlení.
3. Zaplacením úroku z prodlení, ani smluvní pokuty, není omezena výše nároku na náhradu škody.

## **VIII.**

### **Trvání smlouvy**

1. Tuto smlouvu lze ukončit písemnou dohodou smluvních stran.
2. Objednatel může od této smlouvy odstoupit, pokud zhotovitel nedodá dílo v termínu sjednaném v článku IV. této smlouvy nebo v kvalitě dle této smlouvy. Odstoupení nabývá účinnosti dnem následujícím po dni prokazatelného doručení jeho písemného vyhotovení druhé smluvní straně.

3. Objednatel má právo vypovědět tuto smlouvu v případě, že v souvislosti s plněním účelu této smlouvy dojde ke spáchání trestného činu. Výpovědní doba činí 3 dny a začíná běžet dnem následujícím po dni, kdy bylo písemné vyhotovení výpovědi doručeno zhotoviteli.

## **IX.**

### **Závěrečná ustanovení**

1. Tuto smlouvu lze měnit nebo doplňovat pouze písemnými vzestupně číslovanými dodatky podepsanými oprávněnými zástupci obou smluvních stran.
2. Nastanou-li u některé ze smluvních stran skutečnosti bránící řádnému plnění této smlouvy, je povinna to ihned bez zbytečného odkladu oznámit druhé straně a vyvolat jednání zástupců oprávněných k podpisu smlouvy.
3. Zhotovitel prohlašuje, že se před uzavřením smlouvy nedopustil v souvislosti se zadávacím řízením sám nebo prostřednictvím jiné osoby žádného jednání, jež by odporovalo zákonu nebo dobrým mravům nebo by zákon obcházel, zejména že nenabízel žádné výhody osobám podílejícím se na zadání veřejné zakázky, na kterou s ním objednatel uzavřel smlouvu, a že se zejména ve vztahu k ostatním uchazečům nedopustil žádného jednání narušujícího hospodářskou soutěž.
4. Zhotovitel uděluje objednateli svůj výslovný souhlas se zveřejněním celého textu této smlouvy včetně podpisů v databázích, kde je to po zadavateli vyžadováno příslušnými předpisy (např. registru smluv).
5. Smlouva nabývá platnosti a účinnosti dnem podpisu oprávněnými zástupci obou smluvních stran.
6. Smluvní strany se dohodly, že zákonnou povinnost dle § 5 odst. 2 zákona o registru smluv splní objednavatel a splnění této povinnosti prokazatelně doloží zhotoviteli.
7. Právní vztahy založené touto smlouvou se řídí občanským zákoníkem.
8. Tato smlouva se vyhotovuje ve dvou stejnopisech, z nichž každá strana obdrží jeden stejnopis.
9. Smluvní strany této smlouvy prohlašují a stvrzují svými podpisy, že jsou plně svéprávní, a že tuto smlouvu uzavírají svobodně a vážně, že ji neuzavírají v tísní za nápadně nevýhodných podmínek, že si ji řádně přečetly a jsou srozuměny s jejím obsahem.
10. Nedílnou součástí této smlouvy je příloha č.1 - Specifikace předmětu smlouvy – nabídka zhotovitele

V Pelhřimově dne:  
za zhotovitele:

V Pelhřimově dne  
za objednatele:

.....  
**Jan Svoboda**  
jednatel

.....  
**Mgr. Lukáš Tříska**  
ředitel školy

Moskevská 1569/65b, 101 00 Praha 10  
Tel.: +420 272 072 331  
e-mail: info@adtechnik.cz, www.adtechnik.cz

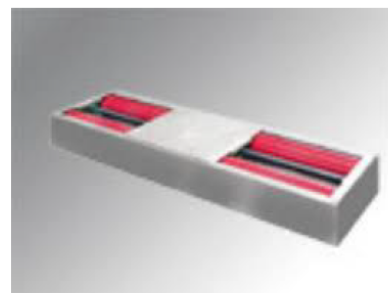
PRO: **SPŠ a SOU Pelhřimov**  
**Lubomír Březina**  
**Friedova 1469**  
**393 01 Pelhřimov**  
**Česká republika**  
tel.: 602 865 938

ČÍSLO: **01202638**  
DATUM: 12.03.2024  
VYŘIZUJE: Marek Fiamoli  
702 151 344  
marek.fiamoli@adtechnik.cz

### ZKUŠEBNA BRZD - 4x4

POZ.	ZBOŽÍ VÝKONY	ČÍSLO ZBOŽÍ KÓD VÝKONU	MNOŽSTVÍ	CENA / MJ	RAB %	CENA CELKEM PO SLEVĚ	DPH
	<b>Válcová zkušebna brzd MAHA, do nosnosti 3,5t, typ MBT 2250 EUROSYSYSTEM</b>	MAH VP210111XX	1 ks	385 900,00	10,0	<b>347 310,00</b>	21%

- Válcová zkušebna brzd serie MBT
  - pro osobní a užitková vozidla do 3,5t a rozchodu 2200 mm
  - rozsáhlý funkční balíček pro profesionální testování:
    - zpožděné automatické zapnutí po najetí do zkušebny
    - automatické monitorování rozběhu jako standard pro zamezení poškození pneumatik
      - automatická kontrola prokluzu
      - výjezdová pomoc pro snadný výjezd hnanou nápravou ze zkušebny
      - vypínací automatika po vyjetí vozidla ze zkušebny
      - možnost zkoušení jednotlivých kol
  - intuitivní SW EUROSYSYSTEM
  - komunikační pult MCD 2000
    - robustní ocelová konstrukce
    - uzamykatelná zásuvka pro myš a klávesnici
    - držák monitoru dle VESA standardu
    - práškové lakování RAL 7040 (pult), RAL 7016 (bočnice)
    - rozměry pultu (VxŠxH) cca. 1230X860x350 mm  
cca. 1560X860x420 mm (poličkou na tiskárnu)



#### Rozsah dodávky:

- komunikační pult MCD 2000
- válcová jednotka MBT 2000 RS2 s přípravou pro váhu
- Povrch válců granulat (MAH VZ935110)
- Externí box pro uložení PC (MAH VZ955277)
- Přepínatelný směr otáčení / měření "Drive Control Pro "(MAH VZ911294)
- Infračervené dálkové ovládání IFB3 (MAH VZ910047)
- Pedometr (MAH VZ990050)
- Kryty válců
- Připojení / nastavení zkušebny brzd MBT 2000 / 3000 s kabely 10 m (MAH VM996118)

#### Technické parametry:

- nápravová nosnost 3500 kg
- rozvor min. 780 mm
- rozvor max. 2200 mm
- příkon 2 x 3,0 kW
- zkušební rychlost 5,0 km/h
- rozsah ukazatelů 0-8 kN
- průměr válců 202 mm

# AD TECHNIK

diagnostika - technologie - servis

NABÍDKA

Moskevská 1569/65b, 101 00 Praha 10  
Tel.: +420 272 072 331  
e-mail: info@adtechnik.cz, www.adtechnik.cz

číslo: **01202638**

POZ.	ZBOŽÍ VÝKONY	ČÍSLO ZBOŽÍ KÓD VÝKONU	MNOŽSTVÍ	CENA / MJ	RAB %	CENA CELKEM PO SLEVĚ	DPH
	- osová vzdálenost válců 400 mm - jištění 25 A /C (pomalé) - napájení 3/N/PE 400 V 50 Hz - rozměry válcové jednotky (DxŠxH) 2320x680x280 mm - povrch válců navařence nebo granulát						
	Sada PC k diagnostickým přístrojům (PC, monitor, klávesnice, myš)	DM PC	1 ks	25 000,00	0,0	<b>25 000,00</b>	21%
	Instalace a zprovoznění válcové zkušebny pro osobní vozidla	ZP VALCOA	1 ks	12 900,00	0,0	<b>12 900,00</b>	21%
		<b>CELKEM:</b>		423 800,00		<b>385 210,00</b>	
		<b>SLEVA:</b>		38 590,00			
		<b>CELKEM BEZ DPH:</b>				<b>385 210,00 Kč</b>	
		<b>CELKEM DPH 21%</b>				<b>80 894,10 Kč</b>	
		<b>CELKEM VČETNĚ DPH:</b>				<b>466 104,10 Kč</b>	

**AD TECHNIK, s.r.o.**  
Moskevská 1569/65b  
101 00 Praha 10 - Vršovice  
IČ: 264 09 062  
DIČ: CZ26409062 ①