



MHMPP05F8LHJ

*stýmopis č. 1*

**Smlouva o výpůjčce prostor č. VYP/01/01/00.....<sup>2321</sup>...../2024 (dále jen „smlouva“) uzavřena dle § 2193 a násl. zákona č. 89/2012 Sb., občanský zákoník, ve znění pozdějších předpisů (dále jen „OZ“)**

níže uvedeného dne, měsíce a roku mezi:

**Hlavní město Praha**

se sídlem Praha 1 – Staré Město, Mariánské náměstí 2/2, PSČ 110 00  
IČO: 000 64 581  
DIČ: CZ000 64 581, plátce DPH  
bankovní spojení: PPF banka a.s.  
ID DS: 48ia97h  
zastoupené Ing. Lukášem Stránským, ředitelem odboru služeb MHMP

(na straně jedné jako "půjčitel")

a

**WH International Services GmbH - odštěpný závod**

se sídlem Karmelitská 373/25, Malá Strana, 118 00 Praha 1  
vedená pod sp. zn.: A 77333 u Městského soudu v Praze  
IČO: 047 84 766  
ID DS: kdwkxuq  
zastoupená: [redacted] jednatel a [redacted] jednatelka

(na straně druhé jako „vypůjčitel“)

(dále společně půjčitel a vypůjčitel jen jako „smluvní strany“ nebo jednotlivě „smluvní strana“)

**I.**

**Předmět výpůjčky**

1. Půjčitel je výlučným vlastníkem Clam-Gallasova paláce (nemovitá kulturní památka) na adrese Husova 158/20 a Mariánské náměstí 158/3, Praha 1 – Staré Město, tj. výlučným vlastníkem pozemku parc. č. 98 - zastavěná plocha a nádvoří o výměře 3138 m<sup>2</sup>, jehož součástí je stavba č. p. 158, objekt občanské vybavenosti a dále pozemku parc. č. 99 – zastavěná plocha a nádvoří o výměře 229 m<sup>2</sup>, vše obec Praha, k. ú. Staré Město, zapsané na listu vlastnictví č. 122, vedeném Katastrálním úřadem pro hlavní město Prahu, katastrální pracoviště Praha (dále jen „nemovitost“). Správcem nemovitosti je společnost AUSTIS správa s.r.o., se sídlem Praha 5 - Slivenec, K Austisu 680, PSČ 15400, IČO: 275 73 974 (dále jen „správce“).

2. Smlouvou půjčitel vypůjčitelu přenechává za níže stanovených podmínek do užívání část nemovitosti, a to prostory Piano nobile – Clam-Gallasův palác (funkční celek zahrnuje místnosti č. 205, 206, 209, 210, 211, 213 a schodiště) o celkové rozloze 432,10 m<sup>2</sup>, nacházející se v 3.NP nemovitosti, včetně stávajícího zařízení a technického vybavení, umístěného v nemovitosti a prostory multifukčního sálu č. 035a a 035b nacházející se v 1.NP o celkové rozloze 171,9 m<sup>2</sup>, včetně stávajícího zařízení a technického vybavení, umístěné v nemovitosti (dále jen „*předmět výpůjčky*“) a vypůjčitel předmět výpůjčky za těchto podmínek do výpůjčky přijímá. Vyznačení situace předmětu výpůjčky tvoří přílohu č. 1 smlouvy, která tvoří její nedílnou součást. O předání a převzetí a vrácení a převzetí předmětu výpůjčky bude smluvními stranami sepsán předávací protokol, který bude řádně vyplněný a podepsaný oprávněnými zástupci obou smluvních stran.
3. Kromě předmětu výpůjčky je vypůjčitel oprávněn nevýhradně užívat společné prostory v nemovitosti, jimž jsou zejména:
  - společné prostory užívané půjčitelem i vypůjčitelem jsou vyznačené v příloze č. 1 červenou barvou,
  - přístupové plochy užívané půjčitelem i vypůjčitelem jsou vyznačené v příloze č. 1 modrou barvou.
4. Výpůjčka se sjednává na dobu určitou, a to ve dnech 15.05. 2024 a 16.05.2024 od 08,00 hod. do 20,00 hod. v prostorech Piano nobile - Clam Gallasův palác a dne 15.05.2024 od 16,00 - 22,00 hod. v prostorech multifukčního sálu č. 035a a 035b , přičemž vstup do nemovitosti a předmětu výpůjčky bude povolen a zpřístupněn dne 14.05.2024 od 16,00 hod. do 19,00 hod. z důvodu přípravy akce. Výpůjčka se sjednává bez služeb.
5. Půjčitel upozorňuje vypůjčitele, že předmět výpůjčky není uzpůsoben na přípravu či podávání občerstvení teplé kuchyně. V předmětu výpůjčky je povoleno pouze podávání cateringového občerstvení ve formě drobného „party“ studeného občerstvení jakým jsou například kanapky, chlebíčky, minisaláty, bagety, sendviče, párty talíře, obložené mísy, chlazené cukrářské výrobky, nápoje apod.
6. Půjčitel upozorňuje vypůjčitele, že předmět výpůjčky je kulturní památkou ve smyslu zákona č. 20/1987 Sb., o státní památkové péči, ve znění pozdějších předpisů (dále jen jako „zákon o státní památkové péči“). Jakýkoliv stavební zásah v/na předmětu výpůjčky se vypůjčitelu zakazuje.

## II.

### Účel výpůjčky

1. Půjčitel přenechává vypůjčitelu předmět výpůjčky uvedený v čl. I. odst. 2 smlouvy do užívání za účelem konání akce Vienna Science Days. Vypůjčitel je oprávněn předmět výpůjčky užívat pouze pro kulturní, reprezentační a konferenční účely, přednášky, školení a obdobné vzdělávací či významné společenské a kulturní akce.

2. Na základě této smlouvy jsou vypůjčitel, jeho zaměstnanci a zákazníci dále oprávněni užívat společné prostory v nemovitosti uvedené v čl. I odst. 3 této smlouvy, a to včetně příslušenství určených pro společné užívání (dále jen „**společné prostory**“). Způsob užívání společných prostor a předmětu výpůjčky je upraven provozním řádem půjčitele, se kterým se vypůjčitel před podpisem smlouvy řádně seznámil, a který je k nahlédnutí u správce a půjčitele.

### III.

#### Další ujednání (závazková část)

1. Vypůjčitel přejímá předmět výpůjčky ve stavu, v jakém se ke dni nabytí účinnosti této smlouvy nachází. Vypůjčitel si předmět výpůjčky před uzavřením smlouvy prohlédl a prohlašuje, že tento je způsobilý ke smluvenému užívání.
2. Vypůjčitel se zejména zavazuje:
  - a) užívat předmět výpůjčky jako řádný hospodář a pouze pro potřeby a k účelu stanovenému ve smlouvě, přičemž prohlašuje, že nevyžaduje poučení, jak předmět výpůjčky užívat, neboť se jedná o pravidla obecně známá, kterých si je vědom; vypůjčitel se zavazuje předmět výpůjčky užívat v souladu s jeho užitnými vlastnostmi a řídit se pokyny a vnitřními řády půjčitele vztahujícími se k předmětu výpůjčky a tyto dodržovat; vypůjčitel prohlašuje, že byl s vnitřními řády půjčitele řádně seznámen před podpisem smlouvy,
  - b) užívat předmět výpůjčky tak, aby vlastníci/nájemci/vypůjčitelé sousedních nemovitostí či prostor nebyli omezováni ani jinak rušeni,
  - c) v předmětu výpůjčky udržovat klid, čistotu a pořádek a dodržovat hlukové limity a noční klid dle platných a účinných právních předpisů,
  - d) na žádost půjčitele, resp. správce, umožnit v nezbytném rozsahu prohlídku a revizi předmětu výpůjčky, jakož i přístup k předmětu výpůjčky za účelem kontroly, zda půjčitel užívá předmět výpůjčky řádným způsobem,
  - e) dodržovat bezpečnostní a protipožární předpisy, zejména zákon č. 133/1985 Sb., o požární ochraně, ve znění pozdějších předpisů, tedy zejména zajistit předmět výpůjčky tak, aby nedošlo ke vzniku požáru, a počínat si tak, aby svým jednáním nezpůsobil újmu na zdraví a škodu na majetku a na životním prostředí; osobou odpovědnou za plnění povinností na úseku bezpečnosti a ochrany zdraví při práci na předmětu výpůjčky je statutární zástupce vypůjčitele; vypůjčitel se zavazuje dodržovat požární řád nemovitosti – předmětu výpůjčky, se kterým se před podpisem smlouvy řádně seznámil a který tvoří nedílnou součást smlouvy, jako její příloha č. 2. Vypůjčitel je povinen věnovat zvýšenou pozornost zajištění bezpečnosti při akcích, u nichž hrozí nebezpečí vzniku požáru, nebo kde dojde ke shromažďování více jak 200 osob.
  - f) plnit povinnosti uložené půjčiteli jako vlastníkovému předmětu výpůjčky na základě právních předpisů na úseku hygieny, bezpečnosti práce, památkové péče a při provozu speciálních zařízení,
  - g) umisťovat poutače, tj. zejména štíty, návěsní a podobná znamení, pouze ve vnitřní části předmětu výpůjčky, a to dle pokynů půjčitele; jiné umisťování

- poutačů je povoleno pouze s písemným souhlasem půjčitele, který nebude bezdůvodně odpírán nebo nepřiměřeně zdržován,
- h) bezodkladně hlásit půjčiteli, resp. správci, všechny vady vážnějšího charakteru, změny a okolnosti na předmětu výpůjčky, které by mohly způsobit půjčiteli škodu,
  - i) při skončení výpůjčky předmět výpůjčky předat půjčiteli, resp. správci, ve stavu, v jakém byl v době, kdy ho převzal s přihlédnutím k obvyklému opotřebení při řádném užívání, vyklizené a ve stavu, který bude způsobilý pro okamžité budoucí užívání, o předání předmětu výpůjčky bude pořízen předávací protokol, který bude následně podepsán oprávněnými zástupci smluvních stran; v případě porušení jakékoliv povinnosti vypůjčitele uvedené v písmenu i) čl. III. odst. 2 smlouvy má půjčitel právo splnění těchto povinností zajistit sám na náklady vypůjčitele; vypůjčitel je povinen v takovém případě uhradit půjčiteli vzniklé škody, včetně ušlého zisku, souvisejícího s nemožností nakládat s předmětem výpůjčky po dobu, po kterou byl vypůjčitel v prodlení s vyklizením předmětu výpůjčky a jeho vrácením půjčiteli,
  - j) nepřenechat předmět výpůjčky do užívání třetím osobám,
  - k) pečovat o to, aby na předmětu výpůjčky nevznikla škoda, příp. odstranit veškeré vady na předmětu výpůjčky, které způsobil vypůjčitel nebo ostatní osoby prodlévající na předmětu výpůjčky se souhlasem vypůjčitele, popř. nahradit půjčiteli takto způsobenou škodu,
  - l) umožnit půjčiteli, resp. správci, vstup na předmět výpůjčky za účelem provedení potřebné opravy, úpravy nebo údržby předmětu výpůjčky apod; předchozí oznámení se nevyžaduje, je-li nezbytné zabránit škodě (např. havárie, požáru na předmětu výpůjčky apod.) nebo hrozí-li nebezpečí z prodlení; ke vstupu je půjčitel, resp. správce, oprávněn i v nepřítomnosti vypůjčitele, o takovém vstupu je půjčitel vždy povinen informovat vypůjčitele nejpozději následující pracovní den,
  - m) umožnit půjčiteli, resp. správci, přístup do předmětu výpůjčky za účelem provádění průběžných kontrol dodržování podmínek smlouvy vypůjčitelem; v případě vzniklých závad půjčitel tyto závady zdokumentuje a prokazatelným způsobem oznámí vypůjčiteli a stanoví mu lhůtu k odstranění těchto zjištěných závad; vypůjčitel je povinen takto zjištěné a oznámené vady odstranit.
  - n) zajistit pořadatelskou službu, která bude vést prezentaci účastníků jeho akce po celou dobu jejího konání. Pořadatelská služba musí být ve vstupním vestibulu budovy v níž se předmět výpůjčky nachází, případně u vchodu do předmětu výpůjčky. Pořadatelská služba umožní vstup pouze účastníkům akce vypůjčitele.
3. Nepředá-li vypůjčitel při ukončení výpůjčky předmět výpůjčky půjčiteli vyklizený, postará se půjčitel o nevyklizené věci, u kterých lze mít za to, že patří vypůjčiteli tak, že je vhodným způsobem uschová na účet vypůjčitele a vyrozumí jej o tom.

4. Půjčitel prohlašuje, že předmět výpůjčky je pojištěn sjednaným pojištěním majetku (pojištění živelní) a zavazuje se po celou dobu platnosti a účinnosti smlouvy udržovat pojistnou smlouvu v platnosti.
5. Půjčitel je povinen zejména:
  - a) udržovat nemovitost ve stavu, který umožňuje vypůjčitelu nerušeně užívat předmět výpůjčky a vykonávat v něm svoji činnost,
  - b) zajistit pravidelný úklid společných prostor v nemovitosti, včetně údržby venkovních ploch, které jsou přístupovými místy do nemovitosti (zejména průjezd, vnitřní nádvoří a další přístupové cesty do předmětu výpůjčky),
  - c) provádět potřebné opravy, údržbu a související činnosti s provozem nemovitosti,
  - d) předcházet škodám na svém majetku, provádět pravidelné povinné nezbytné revize a bezodkladně řešit havárie,
  - e) umožnit vypůjčitelu nevýhradně užívat společné prostory uvedené v čl. I. odst. 3 této smlouvy, v souladu s provozním řádem.

#### IV.

##### Smluvní pokuty a náhrada škody

1. Za porušení níže uvedených smluvních povinností je vypůjčitel povinen zaplatit půjčitelu tyto smluvní pokuty:
  - a) za užívání předmětu výpůjčky v rozporu s účelem výpůjčky dle čl. II. smlouvy smluvní pokutu ve výši 20 000,00 Kč (slovy: dvacet tisíc korun českých), a to za každý i jen započatý den, v němž bude toto porušení povinností trvat. Zaplacením smluvní pokuty, není dotčeno právo na náhradu škody,
  - b) v případě, že vypůjčitel při skončení výpůjčky nepředá půjčitelu vyklizený předmět výpůjčky, do jedné hodiny po skončení akce, je vypůjčitel povinen zaplatit půjčitelu smluvní pokutu ve výši 20 000,00 Kč (slovy: dvacet tisíc korun českých) za každou započatou hodinu prodlení se splněním této povinnosti, a to do dne protokolárního předání předmětu výpůjčky. Zaplacením smluvní pokuty, není dotčeno právo na náhradu škody,
  - c) v případě porušení povinností uvedených v čl. III. odst. 2 písm. e) smlouvy, sjednávají smluvní strany smluvní pokutu ve výši 10 000,00 Kč (slovy: deset tisíc korun českých) za každé jednotlivé porušení. Zaplacením smluvní pokuty, není dotčeno právo na náhradu škody.
2. Za porušení každé další povinnosti uložené smluvní straně smlouvou, která není utvrzena žádnou ze smluvních pokut dle tohoto článku smlouvy, je smluvní strana porušující takovou povinnost povinna zaplatit druhé smluvní straně smluvní

pokutu ve výši 10 000,00 Kč (slovy: deset tisíc korun českých) za každý i jen započatý den, v němž bude porušení této povinnosti smluvní straně trvat.

3. Smluvní pokuty sjednané ve smlouvě se nijak nedotýkají nároků smluvních stran na náhradu škody a jiné újmy vůči druhé smluvní straně a lze je požadovat kumulativně.
4. Nárok na úhradu smluvní pokuty je splatný ve lhůtě 14 ti dnů od okamžiku každého jednotlivého porušení ustanovení specifikovaného ve smlouvě, a to na účet půjčitele.

## V.

### Závěrečná ustanovení

1. Smlouva nabývá platnosti dnem jejího podpisu oběma smluvními stranami a účinnosti dnem jejího uveřejnění v registru smluv dle článku V. odst. 2 smlouvy. Od okamžiku podpisu smlouvy jsou smluvní strany obsahem smlouvy a svými projevy vázány.
2. Smluvní strany výslovně sjednávají, že uveřejnění smlouvy v registru smluv dle zákona č. 340/2015 Sb., o zvláštních podmínkách účinnosti některých smluv, uveřejňování těchto smluv a o registru smluv, ve znění pozdějších předpisů (zákon o registru smluv) zajistí půjčitel.
3. Smluvní strany výslovně souhlasí s tím, aby byla smlouva uvedena v Centrální evidenci smluv (CES) vedené půjčitelem, která je veřejně přístupná a která obsahuje údaje o smluvních stranách, číselné označení smlouvy, datum jejího podpisu a text smlouvy. Smluvní strany prohlašují, že skutečnosti uvedené ve smlouvě nepovažují za obchodní tajemství ve smyslu § 504 OZ a udělují svolení k jejich užití a zveřejnění bez stanovení jakýchkoli dalších podmínek.
4. Veškeré změny a dodatky k této smlouvě jsou platné pouze v písemné formě, odsouhlasené a podepsané oprávněnými zástupci obou smluvních stran.
5. Právní vztahy touto smlouvou neupravené se řídí příslušnými ustanoveními OZ a ostatními účinnými právními předpisy.
6. Pokud kterékoliv ustanovení smlouvy nebo jeho část bude neplatné či nevynutitelné a/nebo se stane neplatným či nevynutitelným a/nebo bude shledáno neplatným či nevynutitelným soudem či jiným příslušným orgánem, pak tato neplatnost či nevynutitelnost nebude mít vliv na platnost či vynutitelnost ostatních ustanovení smlouvy nebo jejich částí.
7. Smlouva je vyhotovena v 5 ti stejnopisech s platností originálu, z nichž půjčitel obdrží v den jejího podpisu čtyři vyhotovení a vypůjčitel jedno vyhotovení. Předchozí věta neplatí, bude-li smlouva uzavřena v elektronické podobě s

připojením platných elektronických podpisů oprávněných zástupců smluvních stran, v takovém případě postačí jedno vyhotovení smlouvy, na kterém jsou zaznamenány platné elektronické podpisy zástupců obou smluvních stran.

8. Smluvní strany prohlašují, že si smlouvu před jejím podpisem přečetly, jejímu obsahu porozuměly, že byla uzavřena po vzájemném projednání, že jim nejsou známy žádné důvody, pro které by tato nemohla být řádně plněna, nebo které by způsobovaly její neplatnost, a že se nepříčí dobrým mravům a neodporuje zákonu. Na důkaz toho připojují vlastnoruční podpisy.

9. Přílohy: - Příloha č. 1 - Plánek předmětu výpůjčky  
- Příloha č. 2 - Požární řád Nemovitosti

V Praze dne .....-7-05-2024

V Praze dne 29.04.2024

Za půjčitele:

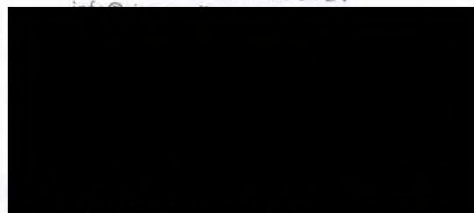


Ing. Lukas Stransky  
ředitel odboru služeb MHMP

Za vypůjčitele:

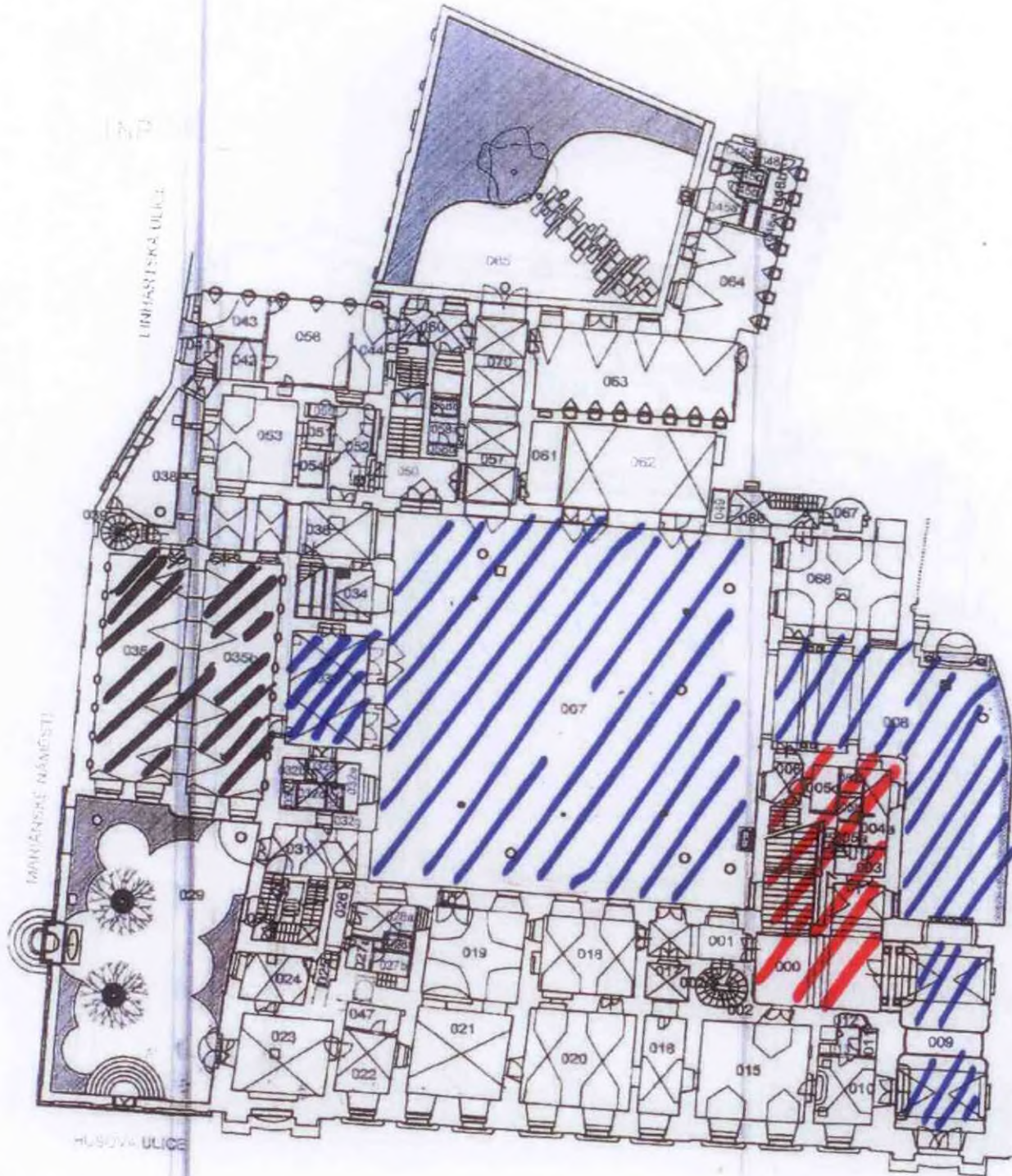


WH International Services GmbH  
odštěpný závod  
Stadt Wien | Internationale Büros  
Renngasse 5/4, A-1010 Wien  
+43 1 368 34 24



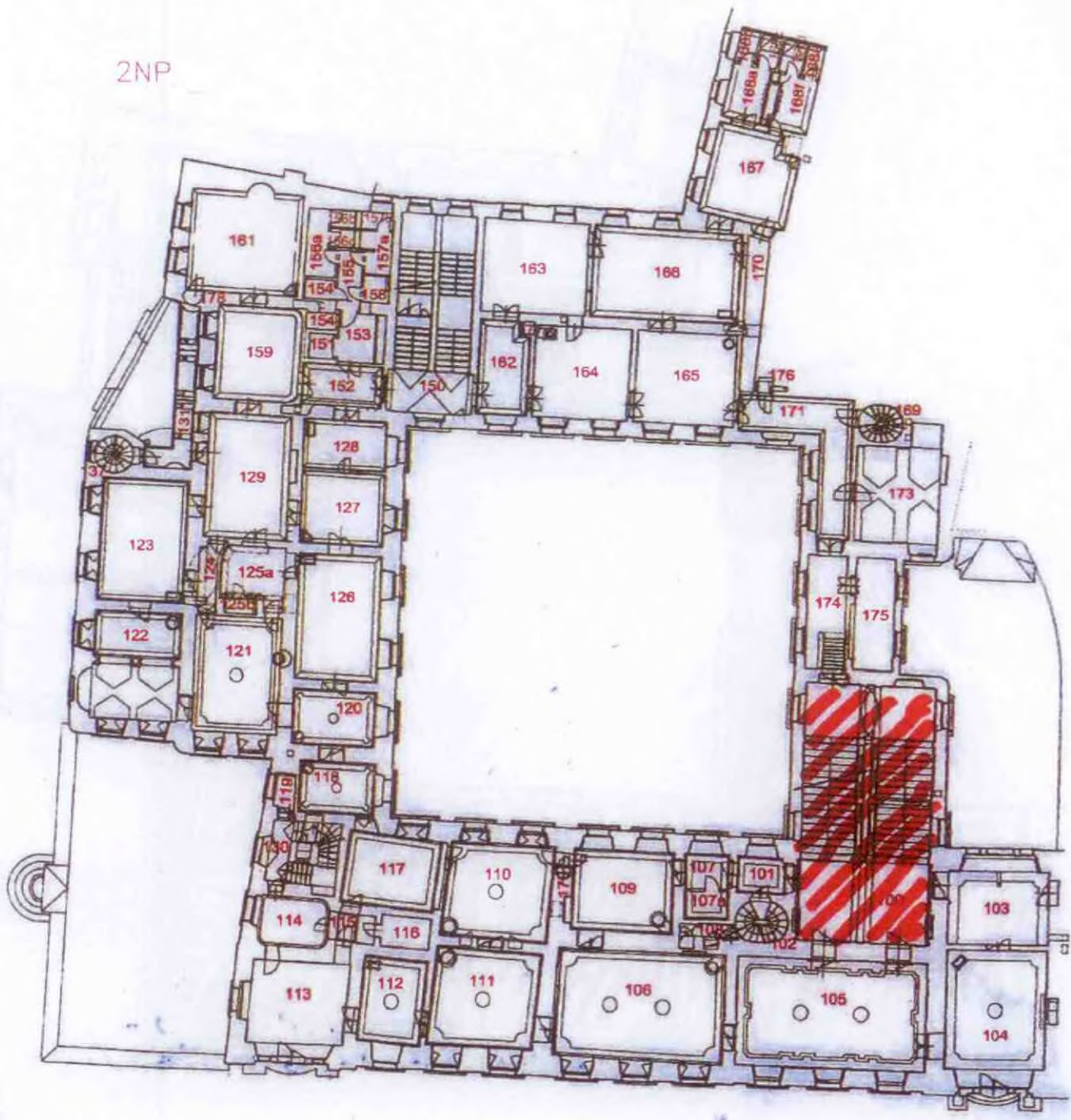
WH International Services GmbH -  
odštěpný závod

PRÍLOHA č. 1

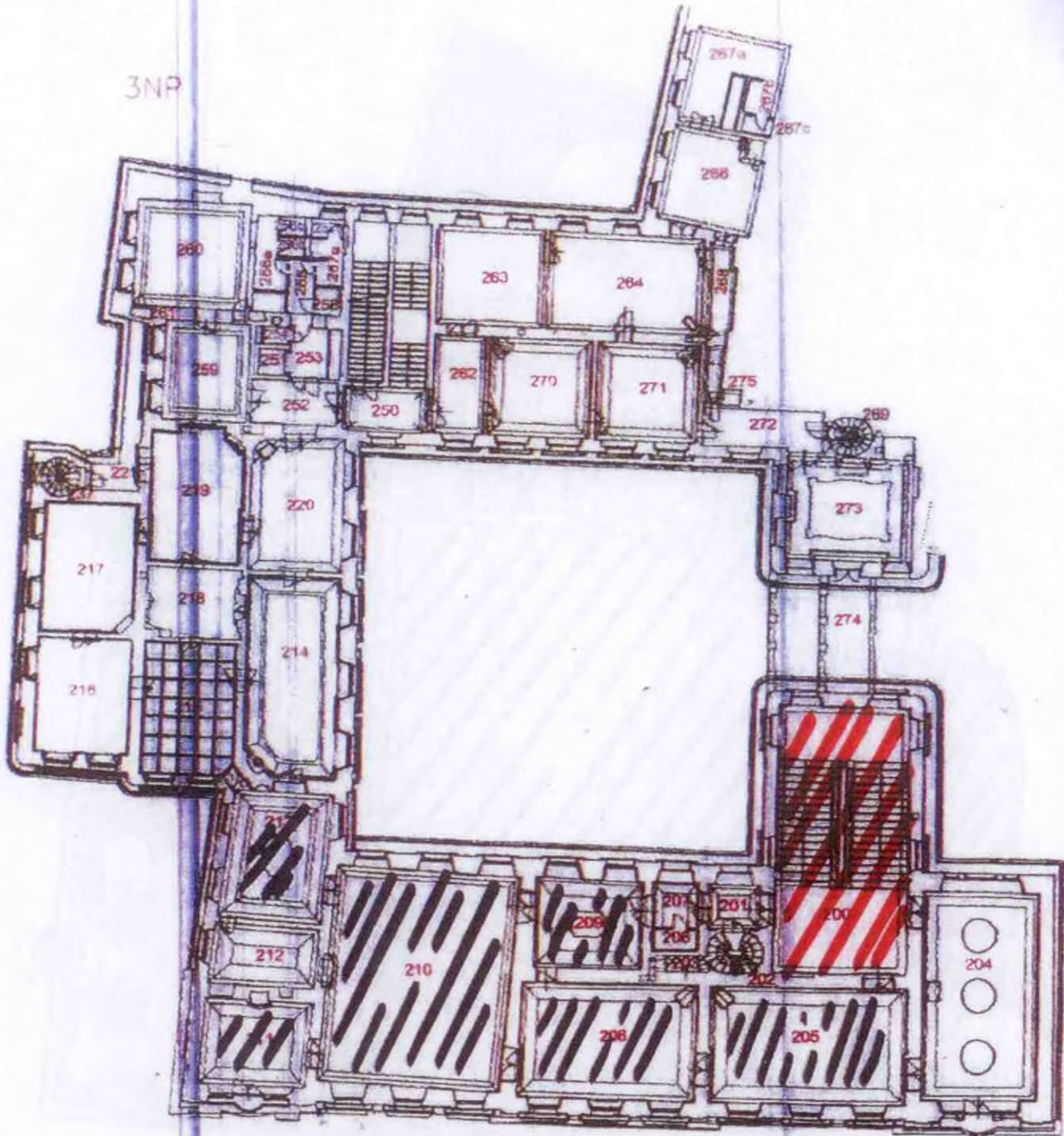




2NP



3NP



# POŽÁRNÍ ŘÁD

Společnost **HLAVNÍ MĚSTO PRAHA, MARIÁNSKÉ NÁMĚSTÍ 2/2, PRAHA 1, 110 00** IČ: 000 64 581,  
provazuje svoji činnost na adrese: **Clam – Gallasův Palác, Husova 158/20, Praha 1 – Staré město.**

## STRUČNÝ POPIS POŽÁRNÍHO NEBEZPEČÍ PROVOZOVANÝCH ČINNOSTÍ

Clam - Gallasův palác je památkově chráněný objekt, využívaný zejména k výstavním, společenským a kulturním příležitostem. Palác tvoří několik propojených budov s dvěma nádvořími a dvěma zahradami, má jedno podzemní podlaží a pět nadzemních podlaží. V objektu jsou 3 hlavní a 3 vedlejší schodiště, které jsou posuzována jako částečně chráněné únikové cesty. Nejsou zde instalovány evakuační výtahy a nelze je tedy při požáru pro vlastní evakuaci osob využít. V podzemním podlaží se nachází technické zázemí objektu a sklady. Nadzemní podlaží slouží jako komerční prostory pro veřejnost, sály s víceúčelovým využitím, reprezentační prostory a kanceláře. Požární nebezpečí nelze vyloučit od nezázných osob, případně úmyslného založení.

Provozovaná činnost je prováděna v prostorách naplňujících podmínky dle § 4 odstavců 2g), 2h), 2j) Zákona č. 133/1985 Sb., o PO, byla začleněna jako činnost se zvýšeným požárním nebezpečím.

## POŽÁRNĚ TECHNICKÉ CHARAKTERISTIKY HOŘLAVÝCH LÁTEK

**NÁBYTEK** - Hlavní část je aglomerované dřevo (dřevotřískové, dřevovláknité nebo dřevopilninové desky), spojené syntetickými nebo minerálními pojivy, povrchová úprava dýhou. Základní složka dřeva je celulóza – výhřevnost 17.000 – 21.000 kJ. kg<sup>-1</sup>, teplota vznícení 310 – 340°C, při hoření vzniká oxid uhličitý, event. podle kyslíkové bilance oxid uhelnatý, lineární rychlost šíření požáru cca 0,6 m.min<sup>-1</sup>. Měrná hustota 300 – 1200 kg.m<sup>-3</sup>. Vhodné hasivo – voda, pěna, prášek.

**KABELOVÉ IZOLANTY** - Kabelový polyetylén, teplota vznícení 410°C, při hoření odkapává, vytváří hustý kouř, vznikají oxidy uhlíku, dusíku, amoniak, dusík, lineární rychlost šíření požáru je cca 0,5 m.min<sup>-1</sup>. Měrná hustota 0,92 kg.m<sup>-3</sup>. Vhodné hasivo – tříštěná voda, těžká, střední a lehká pěna.

**PAPÍR** - Hořlavý materiál tvořený vláknitou plstí, převážně z rostlinných vláken, případně z celulózy. Při počáteční teplotě od 120°C má sklon k tepelnému samovznícení, zejména při skladování ve vrstvách. Při hoření vzniká oxid uhličitý a oxid uhelnatý. Vhodné hasivo – voda, pěna, prášek.

**TEXTILNÍ ČÁSTI** - Základní složka – vlna, bavlna, umělé materiály. Výhřevnost 22 600 kJ. kg<sup>-1</sup>, teplota vznícení 440°C, objemová hmotnost 1380 kg/m<sup>3</sup>, rychlost odhořívání 1,1 kg/m<sup>2</sup>/min, vznik nebezpečných látek CO<sub>2</sub>, CO, NO<sub>2</sub>, NH<sub>4</sub>, lineární rychlost šíření požáru 0,97 m/min, index šíření plamene po povrchu 48 m/min. Vhodné hasivo – voda, pěna, prášek.

**DŘEVO** - Bod hoření 241°C, teplota žhnutí 305°C, teplota vznícení 397°C, teplota samovznícení 120°C. Při skladování chránit před zdrojem tepla s teplotou > 120°C. Vhodné hasivo – voda, pěna, prášek.

## NEJVÝŠE PŘÍPUSTNÉ MNOŽSTVÍ HOŘLAVÝCH LÁTEK

Nejvyšší přípustná množství hořlavých látek jsou daná hodnotou nahodilého požárního zatížení podle přílohy č. 2 vyhlášky 246/2001 Sb., o požární prevenci podle druhu prostoru a dále stanovena požárně bezpečnostním řešením objektu.

## STANOVENÍ PODMÍNEK POŽÁRNÍ BEZPEČNOSTI

- Zákaz kouření a vstupu s otevřeným ohněm.
- Vytvářet v užívaných prostorách podmínky pro rychlé ztloukání požárů a pro záchranné práce.
- Prostory před vypínači přívodu el. energie, hlavního uzávěru vody, plynu a přístupů k hasicím přístrojům, hydrantům musí zůstat trvale volné.
- Dodržovat pokyny a návody upravující požadavky požární ochrany dodávané výrobcem nebo obchodními organizacemi k látkám a výrobkům.
- Zákaz používání přímotopných elektrických a plynových spotřebičů bez řádného povolení.
- Při používání tepelných, elektrických nebo jiných spotřebičů pečovat o to, aby se v blízkosti těchto spotřebičů nenacházely snadno hořlavé látky. Musí být dodržovány bezpečné vzdálenosti.
- Dbát na to, aby zapnuté spotřebiče nebyly nechány bez dozoru, pokud to návod k obsluze vyžaduje.
- Zjištěné závady a poškození instalovaných zařízení požární ochrany jsou zaměstnanci povinni neprodleně oznámit odpovědnému vedoucímu zaměstnanci nebo vedoucímu oddělení provozního odboru služeb.
- Zákaz skladování hořlavých kapalin, tlakových láhví a dalších materiálů a předmětů v prostorách, nesouvisejících s provozovanými činnostmi.
- Neprovádět práce vedoucí ke vzniku požáru, pokud osoba nemá odbornou způsobilost požadovanou pro výkon takových prací stanovených zvláštními předpisy.
- Při ukončení provozované činnosti zajistit vypnutí osvětlení a všech elektrických spotřebičů, umístěných na pracovišti.
- Zaměstnavatel odpovídá za zajištění provádění kontrol a revizí věcných prostředků PO a požárně bezpečnostních zařízení ve stanovených termínech.

## POVINNOSTI OSOB PŘI ZAJIŠŤOVÁNÍ PODMÍNEK POŽÁRNÍ BEZPEČNOSTI

Za zajištění podmínek požární bezpečnosti stanovených legislativou a vnitřními předpisy odpovídá společnost **HLAVNÍ MĚSTO PRAHA, MARIÁNSKÉ NÁMĚSTÍ 2/2, PRAHA 1, 110 00** IČ: 000 64 581, provazující svoji činnost na adrese: **Clam – Gallasův Palác, Husova 158/20, Praha 1 – Staré město**.

Preventivní činnosti k trvalému dodržování výše uvedených předpisů jsou zajištěny:

- Externím dodavatelem - OZO v PO
- Odpovědným vedoucím zaměstnancem organizačního útvaru MHMP dislokovaného v objektu
- Určením preventivních požárních hlídek a jmenováním jejich členů.

Oprávnění a povinnosti výše uvedených osob jsou uvedeny ve vnitřních předpisech společnosti **HLAVNÍ MĚSTO PRAHA, MARIÁNSKÉ NÁMĚSTÍ 2/2, PRAHA 1, 110 00** IČ: 000 64 581, provazující svoji činnost na adrese: **Clam – Gallasův Palác, Husova 158/20, Praha 1 – Staré město**, pro zajištění požární bezpečnosti a jsou obsahem školení zaměstnanců o PO.

## STANOVENÍ PODMÍNEK PRO POHYB OSOB

- ČCHÚC a únikové východy musí být trvale volné, nesmí se na nich ukládat jakékoliv předměty. Šířka únikových cest v celé trase úniku nesmí být snížena pod 600 mm (1 únikový pruh).
- Požární dveře musí být na všech poschodí uzavřené.
- Členové PPH musí být seznámeni s plánem únikových cest a v případě požáru musí zajistit bezpečnou evakuaci všech osob.
- V rámci odborné přípravy PPH musí být seznámeni s umístěním hlavních uzávěrů plynu a vody a s umístěním hlavního vypínače el. energie.

## ODPOVĚDNÍ ZAMĚŠTNANCI

Všichni vedoucí zaměstnanci subjektů dislokovaných v objektu, v rozsahu svých působností.

Praha 01.08.2023

Schválil:

Ing. Lukáš Stránský  
Ředitel odboru SLU

Podepsaný originál dokumentu je uložený na odboru SLU v dokumentaci požární ochrany.