



NMNMSML20240276

# **SMLOUVA Č.: NM-001030087656/001-EMON**

## **o smlouvě budoucí o zřízení věcného břemene**

uzavřená podle § 1785 - 1788 zákona č. 89/2012 Sb., občanský zákoník v platném znění a § 25 odst. 4 zákona č. 458/2000 Sb. o podmínkách podnikání a o výkonu státní správy v energetických odvětvích (energetický zákon) v platném znění

### **Město Nové Město na Moravě**

sídlo: Vratislavovo náměstí 103, Nové Město na Moravě, 592 31 Nové Město na Moravě

IČO: 00294900

DIČ: CZ00294900

zapsána:

zastoupena: **Michal Šmarda, starosta města**

číslo účtu:

vlastnický podíl: **1/1**

**(dále jen „Budoucí povinná“)**

na straně jedné

**a**

### **EG.D, a.s.**

se sídlem: Lidická 1873/36, Černá Pole, 602 00 Brno

IČO: 280 85 400

DIČ: CZ280 85 400

zapsána: v OR vedeném Krajským soudem v Brně, spisová značka B 8477

bankovní spojení: Komerční banka, a.s.

číslo účtu: 27-9426120297/0100

zastoupena na základě plné moci ze dne 19.12.2023 společností:

### **E.mont, s.r.o.**

se sídlem: Vratislavovo nám. 115, 592 31 Nové Město na Moravě

IČO: 43378129

DIČ: SNK

zapsána: v OR vedeném Krajským soudem v Brně, spisová značka C 3446

zastoupena: **ing. Josef Macháček, jednatel**

**(dále jen „Budoucí oprávněná“)**

na straně druhé

**(Budoucí povinná a Budoucí oprávněná společně rovněž jako „Smluvní strany“ )**

uzavřely níže uvedeného dne, měsíce a roku tuto:

## **Smlouvu o smlouvě budoucí o zřízení věcného břemene (dále jen „Smlouva“):**

### **Článek I. - Úvodní ujednání:**

Budoucí oprávněná je provozovatelem distribuční soustavy (dále jen „PDS“) na území vymezeném licenci. Distribuční soustava je provozována ve veřejném zájmu. PDS má povinnost zajišťovat spolehlivé provozování, obnovu a rozvoj distribuční soustavy na území vymezeném licenci, přičemž zřízení věcného břemene je ze strany Budoucí oprávněné jedním ze zákonem daných předpokladů pro plnění této povinnosti.

1. Budoucí povinná prohlašuje, že je jediným a výlučným vlastníkem
  - pozemku parc.č. **1487/1** v katastrálním území Nové Město na Moravě, obec Nové Město na Moravě, okres Žďár nad Sázavou (dále jen „Pozemek“). Katastrální úřad pro Vysočinu, Katastrální pracoviště Žďár nad Sázavou eviduje předmětný Pozemek zapsaný v katastru nemovitostí na **LV č. 1** pro katastrální území Nové Město na Moravě.
2. Budoucí oprávněná bude realizovat na Pozemku stavbu s názvem „**N.Město, Nečasova:příp.NN,pč1478/8,Pávek**“ (dále jen „Stavba“). Jedná se o síť technického vybavení, která je zřizována a provozována ve veřejném zájmu (§2 odst.2a energetického zákona).
3. Pozemek se nachází na území vymezeném licencí, v němž Budoucí oprávněná provozuje distribuční soustavu. Budoucí oprávněná má povinnost zřídit věcné břemeno umožňující zřídit a provozovat ve smyslu § 25 odst. 3 písm. e) energetického zákona na Pozemku zařízení distribuční soustavy.
4. Distribuční soustava je liniovou stavbou ve smyslu § 509 zákona č. 89/2012 Sb., občanský zákoník a nejedná se tak o součást pozemku.

### **Článek II. - Předmět smlouvy:**

1. Předmětem této Smlouvy je sjednání závazku obou Smluvních stran uzavřít podle § 25 odst. 4 zákona č. 458/2000 Sb., energetický zákon v platném znění a §1257 a násl. zákona č. 89/2012 Sb., občanský zákoník v platném znění nejpozději do **12** měsíců od správního rozhodnutí - tj. nabytí právní moci kolaudačního rozhodnutí nebo vydání kolaudačního souhlasu, případně od dokončení - resp. převzetí dokončené Stavby Budoucí oprávněnou od jejího zhotovitele (datum podpisu protokolu o převzetí stavby) smlouvu o zřízení věcného břemene, nejpozději však do **5** let od uzavření této Smlouvy. Věcné břemeno bude svou povahou osobní služebností energetického vedení zřízenou ve prospěch Budoucí oprávněné jako PDS.
2. Budoucí oprávněná se zavazuje vyzvat před uplynutím lhůty sjednané v odstavci 1 tohoto článku Budoucí povinnou k uzavření smlouvy o zřízení věcného břemene a v rámci této výzvy ji předložit i návrh smlouvy o zřízení věcného břemene.
3. Smluvní strany se dohodly, že smlouva o zřízení věcného břemene bude uzavřena za účelem umístění distribuční soustavy - **1487/1 - kabelové vedení NN; uzemnění na Pozemek** a za účelem jejího provozování, jejímž obsahem bude právo Budoucí oprávněné zřídit, provozovat, opravovat a udržovat distribuční soustavu na Pozemku. Věcné břemeno bude zahrnovat též právo Budoucí oprávněné provádět na distribuční soustavě úpravy za účelem její obnovy, výměny, modernizace nebo zlepšení její výkonnosti, včetně jejího odstranění.
4. Předpokládaný průběh věcného břemene je zakreslen v situačním snímku, který je nedílnou součástí této Smlouvy.
5. Přesný průběh a rozsah věcného břemene bude vymezen v geometrickém plánu vyhotoveném po umístění distribuční soustavy. Geometrický plán se stane nedílnou součástí smlouvy o zřízení věcného břemene.
6. Budoucí oprávněná se zavazuje na své náklady zajistit vyhotovení geometrického plánu, vyhotovení smlouvy o zřízení věcného břemene včetně návrhu na zahájení vkladového řízení, podání návrhu na příslušný katastrální úřad včetně úhrady správních poplatků s tím spojených.

### **Článek III. - Podstatné náležitosti smlouvy:**

1. Právo věcného břemene bude zřízeno jako časově neomezené, které zaniká pouze v případech stanovených zákonem.
2. Věcné břemeno bude zřízeno úplatně, a to za jednorázovou náhradu v celkové výši **6 800,00 Kč** (slovy: šesttisícosmset korun českých ). K této částce bude připočtena platná sazba DPH.
3. Jednorázová náhrada, která odpovídá hodnotě zřizovaného práva, bude Budoucí povinné uhrazena na základě daňového dokladu – faktury s termínem splatnosti min. 21 dnů vystavené Budoucí povinnou do 30 dnů od doručení vyznění o provedeném vkladu do katastru nemovitostí dle smlouvy o zřízení věcného břemene na fakturační adresu společnosti Budoucí oprávněné.

4. Budoucí povinná bere na vědomí, že distribuční soustava, která bude umístěna na Pozemku, bude chráněna ochrannými pásmy dle energetického zákona. Ochranné pásmo slouží k zajištění spolehlivého provozu zařízení distribuční soustavy a k ochraně života, zdraví a majetku osob.
5. Budoucí povinná z věcného břemene je povinna strpět výkon práva Budoucí oprávněné vyplývající z této Smlouvy a energetického zákona a zdržet se veškeré činnosti, co vede k ohrožení součásti distribuční soustavy a omezení výkonu tohoto práva Budoucí oprávněné.
6. Budoucí oprávněná z věcného břemene má ve vztahu k Pozemku dále oprávnění ve smyslu ustanovení § 25 odst. 3 písm. f) a g) energetického zákona, především pak právo vstupovat a vjíždět na Pozemek v souvislosti s realizací práv vyplývajících jí z věcného břemene podle čl. II bod 3 této Smlouvy.
7. Budoucí oprávněná je povinna při výkonu oprávnění postupovat coby PDS striktně ve smyslu § 25 odst. 8 energetického zákona, tj. co nejvíce šetřit práva Budoucí povinné a vstup na Pozemek jí bezprostředně oznámit. Po skončení prací je povinna uvést Pozemek do předchozího stavu, a není-li to možné s ohledem na povahu provedených prací, do stavu odpovídajícího předchozímu účelu nebo užívání Pozemku a bezprostředně oznámit tuto skutečnost Budoucí povinné.
8. Po provedení odstranění nebo okleštění stromů je Budoucí oprávněná povinna na svůj náklad provést likvidaci vzniklého klestu a zbytků po těžbě.

#### **Článek IV. – Ostatní ujednání:**

1. Práva a povinnosti vyplývající z této Smlouvy přechází v plném rozsahu i na právní nástupce obou Smluvních stran. Dojde-li ke změně vlastníka Pozemku, je nutné práva a povinnosti z této Smlouvy postoupit na nového nabyvatele Pozemku. Postoupení Smlouvy bude provedeno v souladu s ustanoveními §1895 a násl. občanského zákoníku a Budoucí povinná se zavazuje řádné postoupení zajistit, nového nabyvatele písemně zavázat touto Smlouvou a informovat o této skutečnosti Budoucí oprávněnou.
2. Smluvní strany se dohodly, že návrh na zahájení řízení o zápisu práva věcného břemene zřizovanému smlouvou o zřízení věcného břemene k Pozemku do katastru nemovitostí bude podán příslušnému katastrálnímu úřadu Budoucí oprávněnou. Správní poplatek za návrh na zahájení řízení o povolení vkladu práva do katastru nemovitostí uhradí Budoucí oprávněná.
3. Věcné břemeno podle smlouvy o zřízení věcného břemene vzniká v souladu s ustanovením občanského zákoníku zápisem do veřejného seznamu (katastr nemovitostí). Právní účinky zápisu nastávají k okamžiku, kdy návrh na zápis došel příslušnému katastrálnímu úřadu.
4. Smluvní strany se zavazují, že pokud příslušný katastrální úřad vyzve účastníky k odstranění případných nedostatků návrhu na zahájení řízení o povolení vkladu, případně listiny, na základě, které má být právo zapsáno, vyvinou potřebnou součinnost k jejich odstranění ve stanovené lhůtě.
5. V případě, že příslušný katastrální úřad v řízení o povolení vkladu řízení zastaví či zamítne, Smluvní strany se zavazují poté uzavřít ve lhůtě do 30 - ti kalendářních dní ode dne doručení rozhodnutí katastrálního úřadu o zastavení či zamítnutí vkladu oběma Smluvním stranám novou smlouvu o zřízení věcného břemene s totožným obsahem za stejných cenových podmínek, ve které budou odstraněny všechny nedostatky, které bránily povolení vkladu práva dle této smlouvy, bude-li to možné.
6. Budoucí oprávněná je povinna doručit kopii návrhu na zahájení řízení o povolení vkladu práva do KN s vyznačením data přijetí (podání) na KP KÚ (nebo jiného dokladu o doručení – doručenky) do 5-ti pracovních dnů na adresu Budoucí povinné ode dne podání na katastrální úřad. Smluvní strany si mohou smluvně dohodnout i jiný (alternativní) způsob doručení návrhu na zahájení řízení, například faxem, mailem apod.

#### **Článek V. – Ochrana osobních údajů:**

1. V tomto článku jsou uvedeny základní informace o zpracování osobních údajů zástupců Budoucí povinné Budoucí oprávněnou. Podrobné informace jsou dostupné na [www.egd.cz](http://www.egd.cz) v sekci Ochrana osobních údajů.

2. *Budoucí oprávněná bude zpracovávat osobní údaje zástupce Budoucí povinné na základě svého oprávněného zájmu pro účely přípravy, uzavření a plnění této Smlouvy a smlouvy o zřízení věcného břemene, vnitřní evidence a kontroly, ochrany právních nároků a provozních potřeb. Proti takovému zpracování má zástupce Budoucí povinné právo podat námitku.*
3. *Podpisem této Smlouvy zástupce Budoucí povinné potvrzuje, že se seznámil s informacemi uvedenými v tomto článku a dalšími informacemi o zpracování osobních údajů dostupnými na [www.egd.cz](http://www.egd.cz) v sekci Ochrana osobních údajů, a to včetně práv, které Budoucí povinné a jejím zástupců náleží.*

#### **Článek VI. - Závěrečná ujednání:**

1. *Budoucí povinná jako vlastníka Pozemku dotčeného Stavbou a účastník územního řízení touto Smlouvou uděluje souhlas s provedením Stavby uvedené v čl. 1 bod 2 této smlouvy. Budoucí povinná současně ve smyslu §184a zákona č. 183/2006 Sb., o územním plánování a stavebním řádu (stavební zákon) dala souhlas s navrhovaným stavebním záměrem a to podpisem vyznačeným na situačním výkrese dokumentace, dále souhlasí s vydáním příslušného správního povolení na Stavbu a se vstupem (a vjezdem) Budoucí oprávněné, popř. jí pověřených třetích osob na Pozemek v souvislosti s realizací Stavby. Umístění distribuční soustavy je patrné z příloženého situačního snímku (popř. snímku katastrální mapy), jenž je nedílnou součástí této Smlouvy.*
2. *Tato Smlouva nabývá platnosti a účinnosti dnem jejího podpisu zástupci obou Smluvních stran.*
3. *Pro případ, že tato Smlouva není uzavírána za přítomnosti obou Smluvních stran, platí, že Smlouva nebude uzavřena, pokud ji Budoucí povinná či Budoucí oprávněná podepíše s jakoukoliv změnou či odchylkou, byť nepodstatnou, nebo dodatkem, ledaže druhá smluvní strana takovou změnu či odchylku nebo dodatek následně schválí.*
4. *V případě, že Stavba nebude z jakýchkoliv důvodů realizována nebo pokud Pozemek nebude distribuční soustavou dotčen, nejsou Smluvní strany výše uvedenými závazky vázány. Budoucí oprávněná tuto skutečnost písemně oznámí Budoucí povinné.*
5. *Smlouva může být měněna nebo doplňována pouze formou vzestupně číslovaných písemných dodatků podepsaných oběma Smluvními stranami.*
6. *Budoucímu povinnému svědčí zákonné zmocnění ( zák.č. 89/2012 Sb., občanský zákoník, zák. č. 128/2000 Sb., o obcích) ke shromažďování, nakládání a zpracovávání osobních údajů v souvislosti s uzavřením této smlouvy.*
7. *Tato smlouva nepodléhá uveřejnění v registru smluv dle zákona číslo 340/2015 Sb., o zvláštních podmínkách účinnosti některých smluv, uveřejňování těchto smluv a o registru smluv (zákon o registru smluv), ve znění pozdějších předpisů (dále jen „zákon o registru smluv“). Smluvní strany se dohodly, že smlouvu dobrovolně, nad rámec zákona o registru smluv, uveřejní město Nové Město na Moravě nejpozději do 30 dnů od uzavření smlouvy. Pro uveřejnění opravy platí ustanovení tohoto článku o uveřejnění obdobně.*
8. *Smluvní strany se dohodly, že Budoucí povinná zajistí uveřejnění této smlouvy v registru smluv dle § 6 odst. 1 zákona o registru smluv, a to nejpozději do 1 měsíce od uzavření Smlouvy.*
9. *Smluvní strany shodně prohlašují, že žádné ustanovení v této smlouvě nemá charakter obchodního tajemství, jež by požadovalo zvláštní ochrany.*
10. *Budoucí povinná se zavazuje zaslat Budoucí oprávněné potvrzení o řádném zveřejnění Smlouvy.*
11. *Smlouva je vyhotovena v (ve) 5 stejnopisech, z nichž každý má platnost originálu. Budoucí oprávněná – EG.D obdrží 2 její vyhotovení. Zbývá 3 jsou určena pro Budoucího povinného.*
12. *Smluvní strany prohlašují, že si Smlouvu před jejím podpisem přečetly, že byla uzavřena po vzájemné dohodě, podle jejich pravé a svobodné vůle, dobrovolně, určitě, vážně a srozumitelně, nikoliv v tísní, pod nátlakem ani za nápadně nevýhodných podmínek, což stvrzují svými podpisy.*
13. *Rada města Nového Města na Moravě projednala tuto smlouvu na své schůzi č. 29 konané dne 29.4.2024 a schválila uzavření předmětné smlouvy usnesením přijatým pod bodem č. 14 /29 /RM/2024.*

**Přílohy:**

1. Situační snímek plánovaného umístění distribuční soustavy – nedílná součást Smlouvy.

Budoucí povinná

V(ve)....., dne..... 9. 05. 2024

\_\_\_\_\_  
**Město Nové Město na Moravě**  
**Michal Šmarda, starosta města**



2

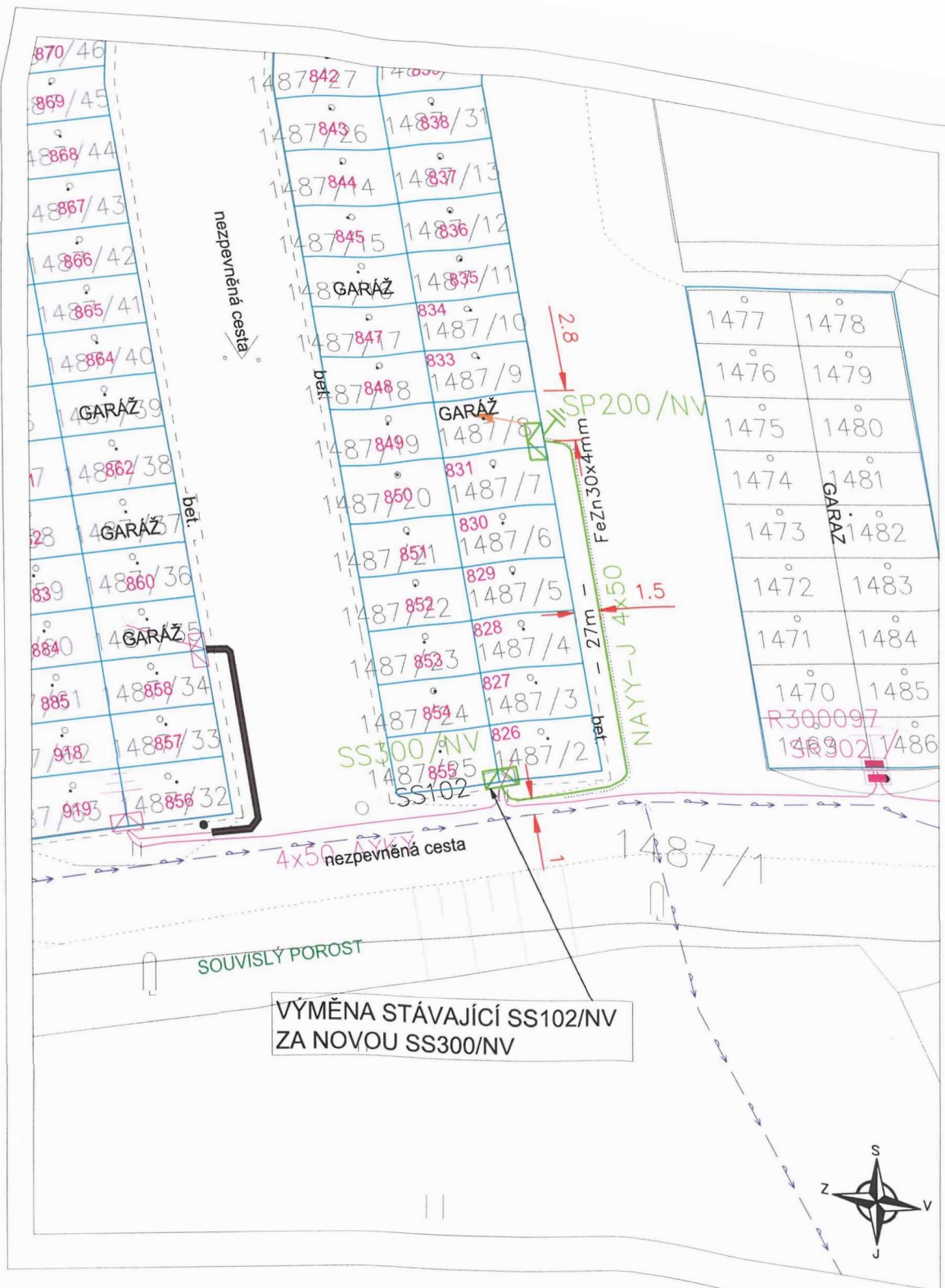
Budoucí oprávněná

V (ve): Nové Město na Moravě, dne..... 2. 5. 2024

\_\_\_\_\_  
**EG.D, a.s.**  
zastoupená **E.mont, s.r.o.**  
**ing. Josef Macháček**  
jednatel

\_\_\_\_\_  
**E.mont, s.r.o.**  
Vratislavovo nám. 115  
592 31 Nové Město na Moravě





**NOVÉ MĚSTO NA MORAVĚ**  
 KRAJ VYSOČINA  
 OKRES: ŽDĀR NAD SÁZAVOU  
 K.Ú.: 706418 NOVÉ MĚSTO NA MORAVĚ

**NAPĚŮVÁ SOUSTAVA** - NN 3PEN AC, 50Hz, 400/230 V/1N-C

**OCHRANA PŘED ÚRAZEM EL. PROUDEM V DS NN**  
 - ZÁKLADNÍ OCHRANA - PŘED DOT. ŽIV. ČÁSTÍ V DS NN DO 1000V AC  
 - OCHRANA PŘI PORUŠĚ - PŘED DOTYKEM NEŽIVÝCH ČÁSTÍ V DS NN DO 1000V AC

**VNĚJŠÍ VLIVY**  
 - Z HLEDISKA VNĚJŠÍCH VLIVŮ  
 - Z HLEDISKA ÚRAZU EL. PROUDEM

**PROSTOR**  
 - Z HLEDISKA VNĚJŠÍCH VLIVŮ  
 - Z HLEDISKA ÚRAZU EL. PROUDEM

**OCHRANNÉ PÁSMO EL. ZAŘÍZENÍ - DLE ZAK. 458/2000SB(\*)**  
 - EL. STANICE 22/0,4KV  
 - KABELŮ NN I VN DO 22KV  
 - SDL. VEDENÍ PROVOZOVATELE DS

**POLOHOU, ZÁBRANOU, PŘEPÁZKAMI N. KRYTÝ, IZOLACÍ**  
 - DLE PNE 33 0000-1/5 ČL. 3.2.2.1, 3.2.2.2, 3.2.2.3, 3.2.2.4  
 IZOLACÍ, AUTOMATICKÝM ODPOJENÍM OD ZDROJE  
 - DLE PNE 33 0000-1/5 ČL. 3.3.2.1, 3.3.2.5

STANOVUJE PNE 330000-2/4, TAB. Č.6 A Č.7

VI - PROSTORY VENKOVNÍ NEBEZPEČNÝ

2M OKOLO STANICE - ZDĚNÉ A KOMPAKTNÍ  
 1M OKOLO OBESTAVĚNÍ - VESTAVĚNÉ  
 7M OKOLO KONSTRUKCE - SLOPOVÉ  
 1M PO OBOU STRANÁCH KABELU  
 1M PO OBOU STRANÁCH KABELU

\* PRO ZAŘÍZENÍ VYBUDOVANÉ DO R. 2000 PLATÍ VEDELENOSTI DLE ZAK. 232/1994

**LEGENDA ROZVODŮ EG.D:**

- PODZEMNÍ KABELOVÉ ROZVODY NN - NOVÉ
- UZEMNĚNÍ FeZe 30x4mm - NOVÉ
- PODZEMNÍ ROZVODY NN - STÁVAJÍCÍ
- VODOVOD - VAS- a.s.(divize Žďár nad Sázavou)

**LEGENDA PRVKŮ EG.D:**

- PŘÍPOJKOVÁ SKŘÍŇ (SS, SP)
- ROZPOJOVACÍ SKŘÍŇ (SR, SV, SD)
- UZEMNĚNÍ
- KOTEVNÍ ZÁVĚS - JEDNODUCHÝ
- BEZPEČNOSTNÍ ZÁVĚS
- JISKŘIŠTĚ / SVODIČ PŘEPĚTÍ
- BETONOVÝ STOŽÁR JEDNODUCHÝ
- BETONOVÝ STOŽÁR DVOJITÝ

**LEGENDA IS - STÁVAJÍCÍ:**

- VODOVOD - VAS- a.s.(divize Žďár nad Sázavou)

**LEGENDA ZABEZPEČENÍ KABELU NN:**

- CHRÁŇNÍČKA HDPE - KRÁŽENÍ SIS
- CHRÁŇNÍČKA HDPE - PROTLAK
- CHRÁŇNÍČKA HDPE

**UPOZORNĚNÍ:**

- KABELOVÉ VEDENÍ BUDE V CELÉ DÉLCE ULOŽENO V OCHRANNÉ TRUBCE - HDPE
- INŽENÝRSKÉ SÍTĚ JSOU ZAKRESLENY ORIENTAČNĚ A BYLY ZISKÁNY OD MAJITELŮ(SPRÁVCŮ) SÍTÍ Z PRACOVNÍSTE HSI
- SÍTĚ VN A NN BYLY ZISKÁNY V DIGITÁLNÍ FORMĚ OD MAJITELĚ SÍTĚ (EG.D.A.S.) Z EL. SERVERU
- VSECHNY STÁVAJÍCÍ INŽENÝRSKÉ SÍTĚ MUSÍ BYT PŘED ZAHÁJENÍM STAVBY VYTÝČENY, DLE POŽADAVKŮ MAJITELŮ (SPRÁVCŮ) SÍTÍ
- SCHEMATICKÉ ZNAČKY PRVKŮ VN A NN JSOU KVŮLI PŘEHLEDNOSTI ZVĚTŠENY, NEODPOVÍDAJÍ MĚŘÍTKU

ZODPOV. PROJEKTANT: ING. ROMAN KRKOŠKA	AUTORIZOVANÁ OSOBA: ING. ROMAN KRKOŠKA	VYPRACOVAL: K. NEJEZCHLEBOVÁ	KRESLIL: K. NEJEZCHLEBOVÁ	 <b>ZAME servisní, s.r.o.</b> Na Příkopě 958/25 110 00 Praha 1 IČO: 24155969 DIČ: CZ24155969
MÍSTO STAVBY: Nové Město na Moravě		KRAJ: VYSOČINA		
INVESTOR: EG.D, a.s., Lidická 1873/36, Černá pole, 602 00 Brno; IČ: 280 85 400				PROJEKČNÍ KANCELÁŘ BRNO: VÍDEŘSKÁ 51/122, 619 00 BRNO
STAVBA: <b>N.Město, Nečasova: příp. NN, pč1478/8, Pávek</b>		ČÍSLO STAVBY: 1030087656		
OBJEKT: <b>KABELOVÉ VEDENÍ NN</b>		ZAKÁZKOVÉ ČÍSLO: -		
OBSAH VÝKRESU: <b>KOORDINAČNÍ SITUACE STAVBY</b>		ARCHIVNÍ ČÍSLO: -		
		DATUM: 04/2024		
		FORMÁT: A3		
		STUPEŇ PD: DSP/DPS		
		MĚŘÍTKO: <b>1:250</b>		
		ČÍSLO VÝKRESU: <b>D.2</b>		



