

Krajská správa a údržba silnic Středočeského kraje, příspěvková organizace

se sídlem: Zborovská 81/11, 150 21 Praha 5 - Smíchov
IČO: 00066001
DIČ: CZ00066001
zastoupená: Ing. Alešem Čermákem, Ph.D., MBA, ředitelem
nebo dále zastoupená Ing. Janem Fidlerem, DiS, statutárním zástupcem
ředitele, na základě plné moci ze dne 28. 06. 2022
č. smlouvy: SMLD-0445/00066001/2024

dále jen „**Objednatel**“ na straně jedné

a

STRABAG Silnice a.s.

se sídlem: Kačírkova 982/4, 158 00 Praha 5 - Jinonice
IČO: 453 59 041
DIČ: CZ45359041
zástupce: Ing. Pavel Klas, prokurista
Mgr. Michal Kolář, prokurista
bankovní spojení: Česká spořitelna a.s., 801200379/0800
zapsaná v obchodním rejstříku vedeném MS v Praze, sp.zn. B 24650
č. smlouvy: 856/TB/DA/2024/004/DAMD

dále jen „**Zhotovitel**“ na straně druhé

(Objednatel a Zhotovitel společně dále jen „**smluvní strany**“)

uzavírají ve smyslu ustanovení § 2586 a násl. zákona č. 89/2012 Sb., občanský zákoník, ve znění pozdějších předpisů (dále též „**občanský zákoník**“), tuto

smlouvu o dílo

(dále jen „**Smlouva**“):

Článek 1.**Předmět Díla**

- 1.1. Předmětem Smlouvy je provedení a dokončení stavebních prací „**III/23915 Dřínov - Drchkov**“, a to v následujícím rozsahu:

Rekonstrukce silnice III/23915 provozního staničení km 4,000 - 7,150 v délce 3,150 km. Silnice v daném úseku je v nevyhovujícím stavu s narůstající dopravní zátěží. Stavba se nachází převážně v nezastavěném území obcí Dřínov a Drchkov. Jsou zde také dva intravilánové úseky v obci Dřínov a Drchkov.

- 1.1.1. zhotovení realizační dokumentace stavby dle kap. 10 Směrnice pro dokumentaci staveb pozemních komunikací, v platném znění (dále jen „Směrnice pro dokumentaci staveb pozemních komunikací“), a v rozsahu dle Technických kvalitativních podmínek pro dokumentaci staveb pozemních komunikací, Kapitola 6 – mostní objekty a konstrukce, v platném znění, (oba předpisy jsou uveřejněny na odkaze www.pjpk.cz) a interních předpisů objednatele. Součástí realizační dokumentace stavby je oceněný srovnávací soupis prací - rozdílový rozpočet, který bude po dobu plnění Smlouvy zhotovitelem v návaznosti na změny stavby dále aktualizován, a který je koncipován do konečného schválení jako odnímatelná příloha. Tento dokument nebude uveden v rozpisce – obsahu realizační dokumentace stavby. Realizační dokumentace bude objednateli předána
- a) koncept v tištěné podobě ve 3 paré a 1x v elektronické podobě (rozsah a upořádání odpovídající podobě tištěné) v uzavřeném (PDF) a otevřeném formátu (DWG, XLS, DOC, apod.),
 - b) čístopis v tištěné podobě ve 3 paré a 1x v elektronické podobě (rozsah a upořádání odpovídající podobě tištěné) v uzavřeném (PDF) a otevřeném formátu (DWG, XLS, DOC, apod.)
- 1.1.2. Zpracování dokumentace skutečného provedení stavby ve smyslu § 125 odst. 6 zákona č. 183/2006 Sb., o územním plánování a stavebním řádu (stavební zákon), ve znění pozdějších předpisů, dle kap. 12 Směrnice pro dokumentaci staveb pozemních komunikací a v rozsahu dle kap. 6 Technických kvalitativních podmínek pro dokumentaci staveb pozemních komunikací, Kapitola 6 – mostní objekty a konstrukce, v platném znění (oba předpisy jsou uveřejněny na odkaze www.pjpk.cz). Dokumentace skutečného provedení stavby bude Objednateli předána:
- a) koncept v tištěné podobě ve 3 paré a 1x v elektronické podobě (rozsah a uspořádání odpovídající podobě tištěné) v uzavřeném (PDF) a otevřeném formátu (DWG, XLS, DOC, apod.),
 - b) čístopis v tištěné podobě ve 3 paré a 1x v elektronické podobě (rozsah a uspořádání odpovídající podobě tištěné) v uzavřeném (PDF) a otevřeném formátu (DWG, XLS, DOC, apod.).

(dále společně jen „**Dílo**“)

- 1.2. Veškeré provedené práce budou dle platných norem ČSN, TP. Závazné podklady pro plnění Díla jsou vymezeny dokumenty poskytnutými v zadávacím řízení na zadání veřejné zakázky předcházejícím uzavření Smlouvy (dále jen „**Zakázka**“ a „**Závazná dokumentace**“). Zhotovitel prohlašuje, že se před podpisem Smlouvy se Závaznou dokumentací seznámil, a tuto považuje pro plnění Díla za dostatečnou a vyhovující. Pokud dojde k rozdílu mezi projektovou dokumentací a soupisem prací, platí soupis prací. Zhotovitel prohlašuje, že je plně seznámen s rozsahem a povahou Díla a s jeho místními podmínkami a jsou mu známy veškeré technické, kvalitativní a jiné podmínky nezbytné k provedení Díla. Zhotovitel se zavazuje používat podklady předané mu Objednatelem pouze k provedení Díla dle Smlouvy.
- 1.3. Zhotovitel je povinen zabezpečit provádění díla tak, aby při realizaci díla nedošlo k omezení současného provozu sousedních objektů nad rámec prováděných prací. Musí být zachována průjezdnost stávajících komunikací nebo jinak zajištěna přístupnost všech objektů, zejména pro integrovaný záchranný systém a zajištění dopravní obslužnosti všech výstavbou dotčených obcí. Zhotovitel je povinen odstranit na vlastní náklady znečištění komunikací způsobené prováděnou stavbou, které by mohlo být způsobitelné vytvořit závadu ve sjízdnosti komunikace, ještě před vznikem této závady. Zhotovitel prohlašuje, že si je vědom této odpovědnosti.

- 1.4. Zhotovitel prohlašuje, že vypracoval nabídku na Dílo úplně a beze zbytku a že provedl kontrolu součtů jednotlivých položek soupisu prací. Jeho nabídka obsahuje všechny materiály, práce a postupy a technologie, které jsou potřebné k dohotovení Díla. Vznikne-li v průběhu provádění Díla potřeba doplnit Smlouvu o další materiály, práce postupy a technologie nese toto navýšení Zhotovitel. Pouze v případě, že se jedná o dodatečné stavební práce, které se nepovažují za podstatnou změnu závazku ze smlouvy dle § 222 zákona č. 134/2016 Sb., o zadávání veřejných zakázek, v platném znění, (dále také „ZZVZ“), může Objednatel uzavřít dodatek na tyto dodatečné stavební práce. Postup pro zadávání dodatečných stavebních prací je stanoven v odst. 6.7. Smlouvy. Existenci a naplnění těchto okolností prokazuje Zhotovitel.
- 1.5. Objednatel se stává vlastníkem geodetického vytýčení prostorové polohy stavby a vytýčení inženýrských sítí okamžikem jejich provedení.
- 1.6. Objednatel je od počátku plnění Díla jeho vlastníkem s tím, že Zhotovitel je vlastníkem věci, které si opatřil k provedení Díla až do doby, kdy se zpracováním stanou součástí Díla.
- 1.7. Objednatel se stává vlastníkem projektové dokumentace skutečného provedení stavby ve 3 paré v tištěné podobě a 1x v elektronické podobě a geodetického zaměření zhotovené stavby, včetně geometrického plánu, potvrzeného příslušným katastrálním úřadem, ve 3 paré a 1x v elektronické podobě okamžikem jejich převzetí od Zhotovitele.

Článek 2.

Stavební dozor, autorský dozor projektanta

- 2.1. Je-li to účelné s ohledem na předmět Díla, Objednatel před zahájením plnění Díla určí osobu, která bude vykonávat stavební dozor, tj. zajistí výkon povinností stavebního dozoru ve smyslu právních předpisů, a bude v rozsahu uděleného zmocnění oprávněna zastupovat Objednatele ve věci plnění Díla dle Smlouvy (dále jen „SD“). O určení osoby SD a rozsahu uděleného zmocnění bude Zhotovitel Objednatelem písemně vyrozuměn. V rozsahu uděleného zmocnění je Zhotovitel povinen adresovat oznámení, výzvy a další úkony týkající se práv a povinností dle Smlouvy vedle Objednatele rovněž SD. V pravomoci SD však není měnit Smlouvu nebo zbavit kteroukoli ze stran povinností, závazků nebo odpovědnosti vyplývající ze Smlouvy. Zhotovitel se zavazuje SD jakožto zástupce Objednatele respektovat.
- 2.2. Je-li to účelné s ohledem na předmět Díla, Objednatel před zahájením plnění Díla zajistí osobu, která bude vykonávat autorský dozor projektanta ve smyslu právních předpisů. O osobě zajišťující autorský dozor projektanta bude Zhotovitel Objednatelem písemně vyrozuměn.
- 2.3. Zhotovitel, osoba s ním propojená, ani jeho poddodavatel podílející se na plnění Smlouvy nesmí v souvislosti s Dílem provádět výkon SD dle odst. 2.1. Smlouvy, ani autorský dozor projektanta dle odst. 2.2. Smlouvy. Při porušení zákazu dle věty první je Objednatel oprávněn od Smlouvy odstoupit.

Článek 3.

Staveniště, stavební deník

- 3.1. Objednatel poskytne Zhotoviteli za účelem plnění Smlouvy právo vstupu a užívání staveniště pro plnění Díla, vymezeného v Závazné dokumentaci (dále jen „Staveniště“), a to formou protokolárního předání Staveniště. Zhotovitel je povinen převzít Staveniště na základě výzvy Objednatele nebo SD, a to do 1 týdne od písemné výzvy Objednatele nebo SD. Pokud Zhotovitel nepřevzme Staveniště do 1 týdne ode dne obdržení výzvy dle tohoto odstavce, je Objednatel oprávněn od této Smlouvy odstoupit.

- 3.2. Objednatel předá Zhotoviteli staveniště do 7 dnů po odeslání výzvy dle odst. 3.1 Smlouvy, a to na základě prohlídky prostoru Staveniště a oboustranně podepsaného písemného protokolu oprávněnými zástupci obou smluvních stran.
- 3.3. Nejpozději při předání Staveniště budou Objednatelem předána Zhotoviteli pravomocná rozhodnutí orgánů státní správy. Bez výše uvedených dokladů není Zhotovitel povinen Staveniště převzít. Nejpozději při předání Staveniště předá Objednatel Zhotoviteli též odsouhlasenou projektovou dokumentaci v jednom vyhotovení
- 3.4. Objednatel je oprávněn Zhotoviteli odeprít předání Staveniště, pokud je Zhotovitel v prodlení s povinností předložit Objednateli doklad o zavedeném systému zajištění jakosti dle odst. 5.10. Smlouvy. Pokud Zhotovitel tento doklad nepředloží ani v přiměřené dodatečné lhůtě stanovené Objednatelem, je Objednatel oprávněn od Smlouvy odstoupit.
- 3.5. Zhotovitel odpovídá za veškeré prostory Staveniště, a to až do závěrečného vyklizení Staveniště. Zhotovitel je povinen užívat Staveniště pouze v souladu se Smlouvou, zajistit na vlastní náklady řádnou péči o Dílo a jeho ochranu po celou dobu jeho provádění, jakož i veškerých věcí a zařízení, které na Staveniště dopravil za účelem provádění Díla, a neumožnit přístup na Staveniště nepovolaným osobám. Povolanými osobami je personál Zhotovitele určený pro plnění Smlouvy, personál Objednatele, SD, autorský dozor projektanta, další osoby označené Objednatelem a dále zástupci dotčených orgánů státní správy.
- 3.6. Zhotovitel se zavazuje provést odstranění veškerého zařízení Staveniště a jeho závěrečné vyklizení, včetně uvedení do náležitého stavu, a protokolárně je předat Objednateli do 10 dnů od dokončení Díla nebo předčasného ukončení Smlouvy. V případě dokončení Díla je Zhotovitel povinen uvést Staveniště do původního stavu, s přihlédnutím k obvyklému použití a požadavkům Objednatele.
- 3.7. Zhotovitel je povinen zajistit v rozsahu stanoveném Závaznou dokumentací ochranu objektů na Staveništi (vedení inženýrských sítí, stromy apod.). Zhotovitel je dále povinen zajistit na vlastní náklady případné přípojky a dodávku a úhradu všech médií potřebných k provádění Díla, jakož i zřídit na vlastní náklady nezbytné zařízení Staveniště (kanceláře, sociální zázemí apod.), a umožnit jejich užívání rovněž personálem Objednatele, SD nebo osobou vykonávající autorský dozor projektanta.
- 3.8. Zhotovitel na vlastní náklady zajistí označení Staveniště logem Objednatele a Zhotovitele, a to dle pokynu Objednatele. Komerční informační tabule lze na Staveništi umístit pouze s písemným souhlasem Objednatele. Zhotovitel na vlastní náklady zajistí veškeré značení a směrové tabule na Staveništi a přístupových komunikacích vyžadované právními předpisy. Zhotovitel získá veškerá povolení, která mohou být vyžadována orgány státní správy k používání přístupových komunikací.
- 3.9. Zhotovitel je povinen vést ode dne předání Staveniště stavební deník, do kterého je povinen zapisovat veškeré skutečnosti rozhodné pro plnění Smlouvy, zejména nikoli však výlučně údaje o časovém postupu prací a jejich jakosti, důvody odchylek prováděných prací od projektové dokumentace pro provádění stavby, o provedených zkouškách a další údaje potřebné k posouzení prací Objednatelem, a to způsobem a v rozsahu stanoveným právními předpisy. Zápisy do stavebního deníku budou provedeny formou denních záznamů, podepsaných osobou, jež příslušný zápis učinila. Zhotovitel je povinen zajistit přístupnost stavebního deníku na Staveništi každý den v průběhu provádění Díla. Zápisy do stavebního deníku je oprávněn činit kromě Zhotovitele, Objednatele a zástupců orgánů státní správy, rovněž SD a osoba provádějící autorský dozor projektanta. Zápisem do stavebního deníku však nedochází ke změně Smlouvy ani ke změně Závazné dokumentace. Zhotovitel je povinen protokolárně předat stavební deník Objednateli nejpozději do 5 dnů po ukončení jeho vedení.

Článek 4.

Doba a místo plnění

- 4.1. Zhotovitel je povinen zahájit stavební práce do 10 dnů od převzetí Staveniště a Dílo dokončit a předat Objednateli **do 6 měsíců** od předání Staveniště Zhotoviteli.
- 4.2. V případě nevhodných klimatických podmínek lze provádění stavebních prací rozhodnutím Objednatele přerušit.
- 4.3. Objednatel zahajuje, přerušuje, zkracuje či jinak upravuje, nebo ukončuje zimní technologickou přestávku, přičemž o těchto rozhodnutích informuje Zhotovitele nejméně 3 pracovní dny před datem účinnosti rozhodnutí, elektronickou či písemnou formou. O těchto rozhodnutích Objednatel vyhotovuje protokol, ve kterém jsou mimo jiné uvedeny důvody rozhodnutí.
- 4.4. V případě vyhlášení zimní technologické přestávky je Zhotovitel povinen dokončit rozpracovaný úsek díla a zajistit, aby bylo po dobu zimní technologické přestávky možno dotčené části komunikace užívat v maximální míře. Po dobu zimní technologické přestávky je Zhotovitel oprávněn/povinen přerušit provádění Díla,
- 4.5. Zimní technologickou přestávku Zhotovitel vyhláší zpravidla v období, mezi 1. 11. a 31. 3. kalendářního roku, v závislosti na konkrétních klimatických podmínkách.
- 4.6. Před předáním staveniště zhotovitel předloží pracovní smlouvu (smlouvu/dohodu) s Osobou splňující požadavky odpovědného zadávání v souladu se Zadávací dokumentací.
- 4.7. V případě, kdy jsou prováděné práce prováděny na základě stavebního povolení, případně ohlášení stavby, bude provoz po zprovoznění části povolen oprávněnými orgány státní správy dle platné legislativy na náklady zhotovitele.
- 4.8. Po dobu realizace díla zajistí Zhotovitel údržbu stavbou dotčené části komunikace a objízdných tras, dle platné legislativy. **Po dobu provádění stavebních prací v období Zimní technologické přestávky, zhotovitel zajistí Zimní údržbu dotčené části komunikace a objízdných tras na místních komunikacích, dle platné legislativy.**
- 4.9. Dílčí termíny plnění Díla jsou uvedeny v závazném časovém harmonogramu, který tvoří Přílohu č. 4 Smlouvy.
- 4.10. Odpovídající prodloužení termínu provádění Díla, jakož i jednotlivých dílčích termínů, je ve smyslu § 100 ZZVZ, dále možné pouze v případě, že:
 - a) na Staveništi se v průběhu provádění Díla vyskytnou přírodní fyzické podmínky, překážky nebo znečišťující látky či nálezy objektů archeologického zájmu, Zhotovitel tuto skutečnost ani s vynaložením veškeré odborné péče objektivně nemohl předvídat a tato skutečnost způsobí objektivní nemožnost provést Dílo ve stanovených termínech. Posouzení splnění těchto podmínek bude provedeno Objednatelem po případném projednání s SD; nebo
 - b) Objednatel bude požadovat dodatečné zkoušky, které budou mít vliv na stanovené termíny, a které: (i) nenavazují na předchozí neúspěšné zkoušky nebo zjištění Objednatele, nebo (ii) neprokáží, že některé zařízení, materiály nebo práce na Díle jsou závadné nebo jinak neodpovídají Smlouvě; nebo
 - c) Objednatel bude v prodloužení se součinností při realizaci přejímacích zkoušek (pokud jsou Smlouvou vyžadovány), a to po dobu delší 10 dnů,
 - d) Dojde k nepředvídanému prodloužení při projednávání dopravně inženýrských opatření z důvodů nikoliv na straně Zhotovitele a tato skutečnost způsobí objektivní nemožnost provést Dílo ve stanovených termínech,

- e) Národní památkový ústav, Policie ČR či jiný oprávněný orgán uplatní dodatečné požadavky a tato skutečnost způsobí objektivní nemožnost provést Dílo ve stanovených termínech.

Podrobné podmínky prodloužení termínu provádění Díla dle odst. 4.2. a/nebo 4.4. této Smlouvy jsou uvedeny v resortních normách dostupných na www.pjpk.cz.

- 4.11. Pokud bude provádění Díla přerušeno z důvodů výlučně na straně Objednatele, má Zhotovitel právo na odpovídající prodloužení termínu provádění Díla, jakož i jednotlivých dílčích termínů. Obnovení provádění Díla bude Zhotoviteli uloženo písemným příkazem.
- 4.12. Zhotovitel není oprávněn jednostranně přerušit provádění Díla.
- 4.13. Místem plnění Smlouvy jsou v Závazné dokumentaci vymezené části pozemků, případně ostatní prostor Staveniště. Místem předání písemných výstupů dle Smlouvy je sídlo Objednatele, nebude-li smluvními stranami v konkrétním případě sjednáno jinak.

Článek 5.

Práva a povinnosti Zhotovitele

- 5.1. Zhotovitel je povinen plnit Dílo v souladu se Smlouvou, s právními předpisy (vč. předpisů pracovněprávních, bezpečnostních, hygienických, požárních, zajišťujících ochranu životního prostředí a upravujících zákaz výkonu nelegální práce), s relevantními technickými a kvalitativními normami, platnými interními předpisy Objednatele a s příkazy Objednatele. Zhotovitel je povinen provést Dílo s náležitou odbornou péčí a chránit oprávněné zájmy Objednatele. Zhotovitel je povinen bez zbytečného odkladu upozornit Objednatele na nevhodnost jeho příkazu, jinak odpovídá za případnou škodu způsobenou jeho dodržením.
- 5.2. Zhotovitel provede Dílo na svůj náklad, na své nebezpečí, vlastním jménem a na vlastní odpovědnost. Zhotovitel poskytne veškerá zařízení, personál, vybavení, věci a služby nezbytné pro provedení Díla. Zhotovitel je odpovědný za vytyčení Staveniště. Zhotovitel nese rovněž veškeré náklady na přírodní materiály získané mimo Staveniště. Odkup nadbytečného materiálu vytěženého na Staveništi se řídí interními předpisy Objednatele (aktuálně platným předpisem je Směrnice R-Sm-16-02). Zhotovitel se tímto zavazuje při respektování právních předpisů materiál vytěžený na Staveništi (majetek Středočeského kraje) od Objednatele odkoupit, a to ve skutečně vytěženém množství. Kupní cena za vytěžený materiál se bude rovnat součinu skutečně vytěženého množství jednotlivých materiálů a jejich příslušné jednotkové ceny uvedené v Příloze č. 2 Smlouvy. Zhotovitel se tímto zavazuje uhradit faktury vystavené Objednatelem na kupní cenu vytěženého materiálu ve lhůtě splatnosti 30 dnů ode dne jejich vystavení. Zhotovitel se tímto zároveň zavazuje uhradit náklady na přepravu tohoto materiálu z místa vytěžení (Staveniště) na místo jeho dalšího zpracování / uložení. Zhotovitel dále bere na vědomí, že v průběhu realizace Díla mohou vznikat odpady, jejichž původcem bude Zhotovitel, resp. jeho poddodavatelé. Zhotovitel se zavazuje zajistit a monitorovat, že s těmito odpady bude nakládáno v souladu s platnými právními předpisy.
- 5.3. Je-li to Objednatelem požadováno, je Zhotovitel povinen svolávat výrobní výbory k projednání realizační dokumentace stavby, a vyhotovit vždy z těchto výrobních výborů záznam. Při vypracování realizační dokumentace stavby musí Zhotovitel respektovat parametry vymezené předchozím stupněm projektové dokumentace. Zejména musí dbát na to, aby při vypracování realizační dokumentace stavby nedošlo k nárůstu ceny v důsledku projektových změn. Za tímto účelem je Zhotovitel povinen pravidelně předkládat Objednateli výsledky projektových prací k odsouhlasení a v dostatečném předstihu jej informovat o všech okolnostech, které by mohly mít vliv na cenu stavby. Otevřená digitální forma dokumentace je zcela rovnocenná její tištěné verzi a musí obsahovat celý text včetně všech příloh. Názvy příslušných souborů je nutné volit výstižně tak, aby byl zřejmý jejich obsah a umístění v

dokumentaci. Textová část bude uložena v otevřeném formátu *.doc - Microsoft Word 2000, obrázky *.DWG - AutoCAD 2004 a *.PDF, popřípadě jiné.

- 5.4. Do 4 týdnů od účinnosti této Smlouvy je Zhotovitel povinen předložit Objednateli k odsouhlasení harmonogram realizační dokumentace stavby.
- 5.5. Koncept realizační dokumentace stavby musí vycházet ze Závazné dokumentace a její obsah se nesmí lišit v technologickém postupu dané stavby.
- 5.6. Objednatel do 10 pracovních dnů po předložení konceptu realizační dokumentace stavby vznesne připomínky k předložené dokumentaci, u kterých Zhotovitel zajistí do 5 dnů jejich zapracování a odevzdání čistopisu.
- 5.7. Do termínu předání a převzetí stavby Objednatelem je Zhotovitel povinen předložit Objednateli k odsouhlasení koncept dokumentace skutečného provedení stavby.
- 5.8. Objednatel do 10 pracovních dnů po předložení konceptu dokumentace skutečného provedení stavby vznesne připomínky k předložené dokumentaci, u kterých Zhotovitel zajistí do 5 dnů jejich zapracování a odevzdání čistopisu.
- 5.9. Případný postih ze strany orgánů státní správy za nedodržení závazných předpisů při provádění Díla jde vždy plně k tíži Zhotovitele. V případě udělení pokuty Objednateli je Zhotovitel povinen tuto pokutu a náklady řízení neprodleně uhradit Objednateli.
- 5.10. Zhotovitel se zavazuje, že nejpozději před předáním Staveniště dle odst. 3.1. Smlouvy předloží Objednateli doklad o zavedeném systému zajištění jakosti ve smyslu Metodického pokynu Systém jakosti v oboru pozemních komunikací, uveřejněného na www.pjpk.cz. Zhotovitel se dále zavazuje, že v rámci provádění Díla použije pouze materiál a výrobky v jakostní třídě dle požadavků Objednatele a nepoužije žádný nebezpečný nebo neschválený materiál nebo výrobky.
- 5.11. Zhotovitel se zavazuje postupovat při plnění Díla tak, aby nedocházelo k uzavírkám nebo objíždčkám Staveniště či souvisejících pozemních komunikací nad rozsah nezbytně nutný pro plnění Díla, ani k nadměrnému dotčení práv vlastníků a uživatelů sousedících pozemků. Veškeré Zhotovitelem plánované uzavírky nebo objíždčky, vč. doby jejich trvání, podléhají předchozímu písemnému schválení Objednatele. Nebude-li takový souhlas Objednatele vyžádán, či budou-li Zhotovitelem podstatně porušena pravidla Objednatelem schváleného omezení, je Objednatel oprávněn od Smlouvy odstoupit. Tím není dotčena povinnost Zhotovitele zajistit rovněž vydání příslušného rozhodnutí silničního správního úřadu o povolení uzavírky nebo objíždčky. Zhotovitel se zavazuje minimalizovat jakékoliv případné negativní dopady provádění Díla včetně toho, že bude vždy s dostatečným časovým předstihem informovat Objednatele o možných dopadech v průběhu provádění Díla. Zhotovitel se rovněž zavazuje koordinovat v rozumně požadovatelné míře provádění prací na Díle tak, aby nedošlo k např. „omezení silničního provozu nad nezbytně nutný rozsah.
- 5.12. Pokud v důsledku plnění předmětu Díla dojde k nutnému zásahu do majetku třetí osoby (např. vedení kabelů na mostech), není nakládání s tímto majetkem a případné provedení přeložky předmětem Díla dle této Smlouvy. Ochranu tohoto majetku projedná s vlastníkem Objednatel. Zhotovitel je povinen učinit vše k tomu, aby nedošlo k poškození či zničení majetku třetí osoby a poskytnout Objednateli a vlastníkovému tohoto majetku součinnost potřebnou k ochraně či přemístění tohoto majetku dle pokynů Objednatele.
- 5.13. Zhotovitel odpovídá za přiměřenost, stabilitu a bezpečnost všech prací na Staveništi a veškerých metod Díla. Zhotovitel je před zahájením plnění Díla povinen předložit Objednateli k písemnému schválení popis opatření a metod, které Zhotovitel navrhuje přijmout pro plnění Díla. Jakákoli změna Objednatelem již schváleného popisu opatření a metod je možná jen na základě dalšího písemného schválení Objednatele.

- 5.14. Zhotovitel je před zahájením plnění Díla povinen předložit Objednateli k písemnému schválení podrobný harmonogram prací, který bude odpovídat Smlouvě a jejím přílohám a obsahovat zejména údaje o: (i) časovém plánu plnění Díla, vč. případných fází, (ii) plánovaných dodávkách zařízení a materiálu na Stavenišťě, (iii) plánovaných prohlídkách a zkouškách a (iv) předpokládaném počtu personálu Zhotovitele v jednotlivých kategoriích. V případě výskytu změn v údajích obsažených v harmonogramu prací je Zhotovitel povinen poskytnout Objednateli aktualizovaný harmonogram prací a vyžádat si písemný souhlas Objednatele. Schválením podrobného harmonogramu prací Objednatelem se tento stává pro Zhotovitele závazným.
- 5.15. Zhotovitel je povinen vždy do 7 dnů od ukončení každého kalendářního měsíce, ve kterém plnil Dílo dle Smlouvy, předat Objednateli písemnou zprávu o postupu prací za uplynulý měsíc. Zpráva o postupu prací bude obsahovat alespoň údaje o: (i) průběhu plnění Díla, vč. fotodokumentace, (ii) dodávkách zařízení a materiálu na Stavenišťě, vč. údajů o výrobcí, místu výroby, kontrolách a zkouškách, nakládce a dodání na Stavenišťě a certifikátů rozhodujících materiálů a zařízení, (iii) realizovaných prohlídkách a zkouškách, vč. popisu jejich průběhu a dokumentů o jejich závěrech, (iv) skutečném počtu personálu Zhotovitele v jednotlivých kategoriích a bezpečnostní statistiky. Součástí této zprávy bude též srovnání skutečného a plánovaného postupu provádění Díla, vč. popisu opatření, která Zhotovitelem byla nebo budou přijata k zamezení zpoždění.
- 5.16. Zhotovitel je povinen písemně vyzvat Objednatele ke kontrole a prověření stavebních prací a konstrukcí, které budou v dalším postupu zakryty nebo se stanou jinak nepřístupnými, a to nejméně 5 dnů předem. Neučiní-li tak, je povinen na žádost Objednatele odkrýt práce a konstrukce, které byly zakryty nebo se staly jinak nepřístupnými, na svůj náklad.
- 5.17. Zhotovitel je povinen při realizaci Díla zajistit splnění povinností stanovených právními předpisy ve vztahu k ochraně objektů geologického nebo archeologického zájmu na Stavenišťi. Nález jakýchkoli objektů geologického nebo archeologického zájmu na Stavenišťi Zhotovitel rovněž neprodleně oznámí Objednateli a předá je do péče Objednatele. Zhotovitel podnikne odpovídající opatření k tomu, aby se zabránilo neoprávněnému odnesení nebo poškození těchto nálezů.
- 5.18. Personál určený Zhotovitelem k plnění Díla musí být přiměřeně kvalifikovaný, vyškolený a zkušený. Zhotovitel je povinen přijímat veškerá opatření pro prevenci nezákonného nebo neukázněného chování personálu Zhotovitele v souvislosti s plněním Díla. Objednatel má právo zejména při neplnění povinností personálu Zhotovitele, při nespokojenosti s kvalitou Díla nebo při porušování povinností ze strany Zhotovitele, požadovat výměnu kteréhokoli pracovníka Zhotovitele. Výměna musí být Zhotovitelem provedena na náklady Zhotovitele, a to nejpozději v termínu stanoveném Objednatelem. Současně s touto výměnou Zhotovitel Objednateli doloží, že nový pracovník má minimálně stejné zkušenosti a odbornost jako vyměňovaný pracovník.
- 5.19. Vyjma částí Díla uvedených v zadávací dokumentaci Zakázky je Zhotovitel oprávněn plnit Dílo prostřednictvím třetí osoby (poddodavatele). V případě plnění Díla prostřednictvím poddodavatelů Zhotovitel odpovídá Objednateli za činnosti prováděné poddodavatelem, jako by je prováděl sám. Seznam všech poddodavatelů a popis plnění zadávaného těmto poddodavatelům tvoří Přílohu č. 5 Smlouvy. Zhotovitel je povinen zajistit, aby se poddodavatelé, prostřednictvím kterých prokazoval kvalifikaci v Zakázce, skutečně podíleli na plnění příslušné části Díla odpovídající danému kvalifikačnímu předpokladu.
- 5.20. Změna poddodavatelů oproti obsahu nabídky podané Zhotovitelem v zadávacím řízení veřejné zakázky, je možná pouze na základě písemného souhlasu Objednatele. Objednatel se zavazuje, že takový souhlas nebude odpírat v případě, že nový poddodavatel bude splňovat veškeré kvalifikační požadavky a odbornost, které splňoval původní poddodavatel, a z informací, kterými bude Objednatel v dané situaci disponovat, nebude vyplývat obava, že nový

poddodavatel by mohl provést jemu svěřenou část Díla vadně nebo jiným způsobem narušit realizaci Díla dle této Smlouvy.

- 5.21. Zhotovitel odpovídá za škodu či jinou újmu vzniklou Objednateli nebo třetím osobám v souvislosti s plněním této Smlouvy, nedodržáním nebo porušením povinností vyplývajících z platných právních předpisů nebo z této Smlouvy. Smluvní strany v souladu s ustanovením § 630 odst. 1 občanského zákoníku ujednávají, že promlčecí lhůta v případě práva na náhradu škody či jiné újmy způsobené Zhotovitelem v souvislosti s plněním této Smlouvy trvá 5 let.
- 5.22. Zhotovitel je povinen mít po celou dobu plnění Díla zajištěny dodávky asfaltových směsí v odpovídající kvalitě a způsobem, jakým doložil před uzavřením této Smlouvy (viz čl. 12 zadávací dokumentace).
- 5.23. Zhotovitel je povinen Objednateli neprodleně písemně oznámit, jsou-li, nebo za dobu účinnosti této Smlouvy budou uvaleny na Objednatele mezinárodní sankce ve smyslu § 2 zákona č. 69/2006 Sb., o provádění mezinárodních sankcí, ve znění pozdějších předpisů. Pokud Zhotovitel nesplní povinnost písemného oznámení dle předchozí věty, je povinen uhradit Objednateli smluvní pokutu, která činí částku 0,5 % z celkové ceny Díla.

Článek 6.

Práva a povinnosti Objednatele

- 6.1. Objednatel se zavazuje poskytovat Zhotoviteli součinnost nezbytnou pro řádné plnění Smlouvy. Smluvní strany pro případ neposkytnutí nutné součinnosti Objednatele k plnění této Smlouvy Zhotovitelem výslovně vylučují právo Zhotovitele zajistit si náhradní plnění na účet Objednatele dle ustanovení § 2591 občanského zákoníku.
- 6.2. Objednatel je povinen předat koordinátorovi BOZP veškeré podklady a informace pro jeho činnost, zejména pro zpracování plánu bezpečnosti a ochrany zdraví při práci na Staveništi, včetně informace o fyzických osobách, které se mohou s jeho vědomím zdržovat na Staveništi, poskytovat mu potřebnou součinnost a zavázat všechny poddodavatele, popřípadě jiné osoby k součinnosti s koordinátorem BOZP pro celou dobu realizace stavby.
- 6.3. Objednatel je od počátku plnění Díla jeho vlastníkem, vč. všech jeho součástí a příslušenství. Nebezpečí škody nebo zničení Díla však nese plně Zhotovitel a přechází na Objednatele až okamžikem, kdy Objednatel převezme Dílo od Zhotovitele.
- 6.4. Objednatel je oprávněn kontrolovat provádění Díla a plnění Smlouvy. Za tímto účelem Objednatel nebo SD organizuje kontrolní dny Díla v termínech nezbytných pro řádné provádění kontroly a přijetí opatření pro další práce. Zhotovitel i Objednatel jsou oprávněni iniciovat konání mimořádného kontrolního dne. Z kontrolního dne bude Objednatelem nebo SD vždy vyhotoven záznam.
- 6.5. Veškerá schválení, kontroly, potvrzení, souhlasy, ověření, prohlídky, pokyny, oznámení, návrhy, žádosti, zkoušky či i jen faktické kroky (či jejich nerealizace) Objednatele nezavazují Zhotovitele povinností nebo odpovědností dle Smlouvy.
- 6.6. Pokud Zhotovitel nezačíná a/nebo nesplní některou z činností dle Smlouvy z důvodů na své straně v termínu stanoveném dle Smlouvy, a to ani po písemné výzvě Objednatele s určením přiměřeného dodatečného termínu, je Objednatel oprávněn samostatně zajistit provedení těchto činností jiným způsobem nebo prostřednictvím třetí osoby na náklady Zhotovitele. Případné právo Objednatele na smluvní pokutu či odstoupení od Smlouvy tím není dotčeno.
- 6.7. Objednatel může požadovat změnu rozsahu Díla či schválit změnu rozsahu Díla navrženou Zhotovitelem, a to při respektování povinností Objednatele dle Zákona o ZVZ a interních předpisů Objednatele, zejména pak Směrnice ředitele Objednatele ke změnám staveb (dále jen „**Směrnice**“), která je dostupná jako veřejný dokument organizace na profilu zadavatele viz

odkaz: https://zakazky.kr-stredocesky.cz/document_download_140287.html s přílohami https://zakazky.kr-stredocesky.cz/document_download_140288.html. Zhotovitel bere obsah Směrnice na vědomí a zavazuje se, že při administraci změn nebude postupovat v rozporu se Směrnicí a že nebude na Objednateli uplatňovat nároky ze změn před schválením těchto změn postupem, který Směrnice stanoví. Zhotovitel je v případě takového rozhodnutí Objednatele o změně rozsahu Díla povinen Objednateli vyhovět a (i) snížit rozsah Díla nebo (ii) bez zbytečného odkladu podat nabídku na zvýšení rozsahu Díla o plnění stejného charakteru jako Dílo sjednané ve Smlouvě s tím, že:

- a) při snížení rozsahu se Cena Díla odpovídajícím způsobem sníží,
- b) při zvýšení rozsahu bude Cena Díla v nabídce Zhotovitele stanovena na základě cen uvedených v Nabídce v Oceněném soupisu prací. V případě, že není možné Cenu Díla stanovit tímto způsobem, bude Cena Díla stanovena na základě expertních cen uvedených např. v Oborovém třídíku stavebních konstrukcí a prací staveb pozemních komunikací (OTSKP-SPK) platných pro dané období nebo v cenách nižších. V případě, že není možné Cenu Díla stanovit ani tímto způsobem, bude Cena Díla stanovena ve výši ceny obvyklé v místě a čase, zjištěné na podkladě průzkumu trhu provedeného Zhotovitelem formou získání alespoň tří nezávislých nabídek jiných zhotovitelů. Doklady o provedeném průzkumu trhu a jeho výsledcích je Zhotovitel povinen předat Objednateli,
- c) změny budou administrovány postupem stanoveným ve Směrnici, přičemž snížení či zvýšení rozsahu bude upraveno písemným dodatkem Smlouvy, kterým může být i Změnový list změny stavby podepsaný ze strany osob oprávněných jednat za Objednatele a Zhotovitele,
- d) případná změna termínů plnění bude vždy sjednána formou písemného dodatku k této Smlouvě (tj. nikoliv formou Změnového listu), a to i v případě, pokud by souvisela se změnami sjednanými Změnovým listem. Změna termínů plnění je možná pouze v případě, že taková změna nemá charakter podstatné změny závazku ve smyslu § 222 Zákona o ZVZ,
- e) Zhotovitel se zavazuje vyhotovovat Změnové listy a jejich přílohy a předkládat je Objednateli výlučně ve formátu, který stanoví Směrnice.

Článek 7.

Předání Díla, zkoušky

- 7.1. Zhotovitel splní svou povinnost provést Dílo jeho řádným dokončením a protokolárním předáním Díla (všech jeho částí) Objednateli společně s veškerými dokumenty s Dílem souvisejícími v souladu s touto Smlouvou. Dílo je dokončeno, je-li předvedena jeho způsobilost sloužit svému účelu. O předání Díla nebo kterékoliv jeho části bude sepsán zápis o odevzdání a převzetí dokončené budovy nebo stavby nebo její dokončené části, který podepíší obě smluvní strany a SD a jehož vzor tvoří Přílohu č. 3 Smlouvy (dále též jen „**Předávací protokol**“). Součástí Předávacího protokolu bude též rozsah Zhotovitelem poskytnutého a Objednatelem odsouhlaseného plnění. K předání a převzetí Díla vyzve Zhotovitel Objednatele alespoň 5 dnů předem zápisem ve stavebním deníku.
- 7.2. Zhotovitel odpovídá za bezvadné provedení Díla. Dílo má vady, jestliže provedení Díla neodpovídá Smlouvě, mj. též nesplňuje-li všechny požadavky pro daný účel užití.
- 7.3. Objednatel není povinen převzít Dílo, resp. jeho část v případě, že některá v této Smlouvě stanovená přijímací zkouška nebyla úspěšná či v případě výskytu jiných závažných vad a nedodělků Díla, zejména (nikoli však výlučně) těch, které podstatně ovlivní užívání Díla nebo jeho části a/nebo které jsou vytknuty v aktech orgánů státní správy. Dojde-li přesto k převzetí Díla či jeho části, budou tyto vady a nedodělky uvedeny v Předávacím protokolu, vč. dohodnutých termínů jejich odstranění. Obdobnou platnost má rovněž akt orgánu státní správy, ve kterém jsou vytknuty vady Díla. Nedohodnou-li se smluvní strany na termínech odstranění,

určí je přiměřeně Objednatel. Takové převzetí Díla či jeho části Objednatel nemůže potvrdit o jeho řádném dokončení.

- 7.4. O odstranění každé vady nebo nedodělky uvedeného v Předávacím protokolu a/nebo v aktu orgánu státní správy bude sepsán a oběma smluvními stranami podepsán zápis. Dílo či jeho část se považuje za úplně dokončené až úspěšným vykonáním měření, zkoušek či přijímacích zkoušek, budou-li Objednatel nebo zástupcem orgánu státní správy v souvislosti s takovými vadami či nedodělkami požadovány, a podpisem zápisu o odstranění poslední takové vady či nedodělky oběma smluvními stranami.
- 7.5. Objednatel je oprávněn kdykoli v průběhu Smlouvy provést kontrolní měření kterékoli části Díla. Termín a předmět měření Objednatel sdělí v přiměřeném předstihu Zhotoviteli. Zhotovitel je při měření povinen poskytnout Objednateli veškerou nezbytnou součinnost, zejména zajistit účast kvalifikovaných pracovníků Zhotovitele a poskytnout Objednateli potřebné informace a dokumentaci Díla. V případě neúčasti pracovníků Zhotovitele budou Objednatel provedená měření považována za správná. O průběhu a výsledku každého měření vyhotoví Objednatel zápis a předá jej do 5 dnů od konání měření Zhotoviteli.
- 7.6. Pokud v důsledku šetření, prohlídky, měření nebo zkoušení Objednatel zjistí, že některé zařízení, materiály nebo práce na Díle jsou závadné nebo jinak neodpovídají Smlouvě, může spolu s uvedením důvodu: (i) odmítnout převzetí takových zařízení, materiálů nebo prací, (ii) požadovat odstranění takových zařízení a materiálů ze Staveniště a jejich nahrazení zařízeními a materiály odpovídajícími Smlouvě, (iii) požadovat odstranění a opakované provedení prací tak, aby odpovídaly Smlouvě a (iv) požadovat provedení jakýchkoli dalších prací, které jsou nezbytné pro bezpečnost Díla nebo postup Zhotovitele v souladu se Smlouvou. Zhotovitel je v takovém případě povinen bezodkladně požadavkům Objednatel na své náklady vyhovět.
- 7.7. Provádění zkoušek se řídí právními předpisy, technickými normami a technickými údaji vyhlášenými výrobcem příslušných zařízení. O průběhu a výsledku každé zkoušky Zhotovitel vyhotoví zápis a předá jej do 2 dnů od konání zkoušky Objednateli.
- 7.8. Zhotovitel zajistí realizaci zkoušek dle Smlouvy a nese veškeré náklady s nimi spojené. Termín a místo zkoušek podléhá předchozímu schválení Objednatel. Zhotovitel je povinen Objednateli písemně navrhnout termín a místo zkoušek vždy alespoň 7 dní předem. Poruší-li Zhotovitel povinnost předložit termín a místo zkoušek ve stanoveném termínu ke schválení Objednateli nebo realizuje-li Zhotovitel zkoušky bez předchozího schválení Objednatel, je povinen příslušné zkoušky zopakovat v souladu se Smlouvou na svůj náklad.
- 7.9. Objednatel termín a místo zkoušky schválí, nebo s ním vyjádří svůj nesouhlas nejpozději do 3 dnů od doručení návrhu Zhotovitele. Pokud Objednatel vyjádří svůj nesouhlas, je Zhotovitel povinen po projednání s Objednatel navrhnout nový termín a místo zkoušek obdobně dle předchozího odstavce Smlouvy. Pokud Objednatel vyjádří svůj souhlas, současně Zhotoviteli sdělí, zda má v úmyslu se zkouškou zúčastnit. Pokud Objednatel do 3 dnů od doručení návrhu termínu a místa zkoušky nevyjádří s tímto písemně svůj souhlas ani nesouhlas, má se za to, že souhlasí a zkoušek se zúčastní. Pokud Objednatel se zkouškou dle tohoto odstavce souhlasí a na zkoušku se nedostaví, je Zhotovitel oprávněn přistoupit ke zkouškám bez přítomnosti Objednatel.
- 7.10. Zhotovitel je povinen realizovat dodatečné zkoušky jakékoli části Díla, a to za přiměřeného použití předchozích odstavců Smlouvy, pokud: (i) předchozí zkoušky byly neúspěšné, nebo (ii) o to požádá Objednatel. Zhotovitel nese náklady na tyto dodatečné zkoušky v případě, že se jedná o zkoušky navazující na předchozí neúspěšné zkoušky nebo zjištění Objednatel dle předchozího odstavce Smlouvy, nebo jestliže v průběhu dodatečných zkoušek vyjde najevo, že některé zařízení, materiály nebo práce na Díle jsou závadné nebo jinak neodpovídají Smlouvě. V ostatních případech nese nezbytné náklady na dodatečné zkoušky Objednatel.

- 7.11. Podmínkou pro předání Díla Objednateli je realizace všech nezbytných přijímacích zkoušek. Pro přijímací zkoušky platí předchozí odstavce Smlouvy přiměřeně s tím, že Zhotovitel je povinen Objednateli písemně navrhnout termín a místo každé takové přijímací zkoušky vždy alespoň 21 dní předem a Objednatel termín a místo zkoušky schválí nebo s ním vyjádří svůj nesouhlas nejpozději do 7 dnů od doručení tohoto návrhu. Zhotovitel není oprávněn kteroukoli přijímací zkoušku realizovat bez účasti Objednatele.
- 7.12. Jestliže Dílo nebo jeho část úspěšně neprojde ani opakovanou přijímací zkouškou, je Objednatel oprávněn dle svého uvážení: (i) převzít Dílo či jeho část s vadami a nedodělky, nebo (ii) požadovat po Zhotoviteli další opakovanou přijímací zkoušku (či zkoušky), nebo (iii) zajistit dodávku zařízení, materiálů nebo provedení prací na Díle a zajistit realizaci potřebných přijímacích zkoušek jiným způsobem nebo prostřednictvím třetí osoby na riziko a náklady Zhotovitele, či (iv) odstoupit od Smlouvy nebo její části.
- 7.13. V případě pokládky asfaltových povrchů bude součástí závěrečné zprávy i zařídění nových asfaltových vrstev akreditovanou laboratoří se stanovením třídy asfaltových směsí dle Vyhlášky č. 130/2019 Sb., s rozsahem polyaromatických uhlovodíků (PAU), kdy přípustná třída je pouze ZAS-T1 a ZAS-T2.

Článek 8. Cena Díla

- 8.1. Smluvní strany se dohodly, že celková Cena Díla je stanovena jako neměnná a konečná a činí:

Cena Díla bez DPH	25 225 209,70 Kč
DPH 21 %	5 297 294,04 Kč
Cena Díla včetně DPH	30 522 503,74 Kč

Daň z přidané hodnoty (dále též „DPH“) bude na základě výslovné dohody smluvních stran připočtena ve výši platné ke dni uskutečnění zdanitelného plnění. Pro vyloučení pochybností se stanoví, že veškerá množství uvedená v soupise prací k Dílu a jeho jednotlivým částem jsou pouze odhadovaná, a jejich změna neznamená změnu Ceny Díla.

- 8.2. V případě, že pro řádnou realizaci Díla bude nezbytné či důvodné realizovat činnost, která není uvedena v soupisu prací, může být realizace takové činnosti sjednána pouze písemným dodatkem k této Smlouvě, a to výlučně v případě splnění podmínek § 222 Zákona o ZVZ.
- 8.3. Cena Díla dle odst. 8.1. Smlouvy obsahuje veškeré náklady k řádnému, úplnému a bezvadnému provedení Díla v rozsahu dle článku 1. této Smlouvy (včetně zejména materiálových, mzdových a jiných nákladů na provedení Díla, dopravné, cestovné, nákladů na zřízení, provoz, údržbu a vyklizení Staveniště, nákladů souvisejících s kompletací části Díla, vč. všech licenčních poplatků za užívání všech autorských děl dle Smlouvy apod.) a zisk Zhotovitele.
- 8.4. Zvýšení materiálových, mzdových a jiných nákladů, jakož i případná změna cel, dovozních přírážek nebo kursu české koruny po podpisu Smlouvy, popřípadě jiné vlivy, nemají dopad na Cenu Díla dle odst. 8.1. Smlouvy. Cena Díla dle odst. 8.1. Smlouvy nebude navyšována ani v souvislosti s případnou inflací, a to ani v případě, že po uzavření Smlouvy dojde ke zdržení při zahájení realizace Díla z jakýchkoliv důvodů (např. v souvislosti se zpožděním při schválení finančních prostředků určených k financování realizace Díla aj.). Podpisem této Smlouvy Zhotovitel výslovně přejímá nebezpečí změny okolností ve smyslu ustanovení § 1765 odst. 2 a § 2620 odst. 2 občanského zákoníku. Smluvní strany dále výslovně prohlašují,

že Cena Díla dle odst. 8.1. Smlouvy není ve smyslu ustanovení § 2612 odst. 1 občanského zákoníku určena odhadem, a proto nemůže být překročena.

Článek 9.

Platební podmínky

- 9.1. Cena Díla dle č. 8 Smlouvy bude Zhotoviteli hrazena na základě dílčích měsíčních faktur, a to v návaznosti na skutečně provedené práce dle stavebního deníku. Poslední faktura bude vystavena v návaznosti na podpis Předávacího protokolu dle odst. 7.1. Smlouvy o převzetí Díla bez vad a nedodělků nebo až na podpis zápisu dle odst. 7.4. Smlouvy, pokud byly v Předávacím protokole konstatovány vady a nedodělky Díla.
- 9.2. Nepoužije se.
- 9.3. Datum uskutečnění zdanitelného plnění je datum podpisu Předávacího protokolu dané části Díla.
- 9.4. Zhotovitel je povinen před vystavením faktury, resp. daňového dokladu (dále jen „**faktura**“) předložit SD nebo Objednateli návrh soupisu provedených prací k fakturaci, jehož přílohou jsou doklady ověřující takto provedená množství (např. výkaz výměr ve formátu ASPE 9 či jiném obdobném formátu, zápisy do stavebního deníku, měřičské protokoly, snímky, zákresy do situace atd.). SD nebo Objednatel takto předložený návrh soupisu provedených prací schválí nebo k němu vznese své připomínky nejpozději do 5 dnů od jeho obdržení. Schválení soupisu provedených prací ze strany SD nebo Objednatele je podmínkou pro vystavení faktury za Dílo resp. za jeho odpovídající část; schválený soupis provedených prací včetně všech jeho příloh dále tvoří přílohu této faktury.
- 9.5. Cena Díla bude uhrazena na základě faktury vystavené Zhotovitelem. Zhotovitel bere na vědomí, že Objednatel má právo uhradit Cenu Díla nebo kteroukoli její část několika platbami, a to z rozdílných účtů Objednatele. Za tímto účelem může Objednatel požadovat, aby Zhotovitel rozložil Cenu Díla či její část do několika samostatných faktur. Bližší pokyny k fakturaci poskytne Objednatel Zhotoviteli nejpozději do 3 pracovních dnů od uzavření Smlouvy. Tím nejsou dotčena níže uvedená ustanovení Smlouvy.
- 9.6. Faktura bude mít splatnost 30 dnů od jejího vystavení, přičemž musí být Objednateli doručena alespoň 25 dnů před datem splatnosti. Faktura musí obsahovat veškeré náležitosti stanovené právními předpisy, přičemž v každé faktuře bude dále uvedena identifikace Smlouvy (číslo smlouvy, smluvní strany, datum uzavření, stručný název Díla), přehledně vyznačena Zhotovitelem fakturovaná částka odpovídající Smlouvě a přílohou faktury musí být dokumenty dle čl. 9.4. Smlouvy. V případě, že faktura nebude obsahovat některou z předepsaných částí nebo náležitostí nebo ji bude obsahovat chybně, je Objednatel oprávněn takovou fakturu vrátit Zhotoviteli. Lhůta splatnosti v takovémto případě počíná běžet znovu až od vystavení opravené či doplněné faktury. Veškeré platby dle Smlouvy budou probíhat výlučně bezhotovostním převodem v české měně, a to na účet Zhotovitele uvedený na faktuře. Příslušná částka se považuje za uhrazenou okamžikem, kdy byla tato odeslána na bankovní účet Zhotovitele.
- 9.7. V případě prodlení Objednatele s úhradou faktury je Zhotovitel oprávněn požadovat úrok z prodlení ve výši stanovené právními předpisy. Zhotovitel není oprávněn započíst jakékoli své pohledávky oproti nárokům Objednatele. Náhrada škody způsobené případným prodlením Objednatele je kryta úroky z prodlení.
- 9.8. Zálohy nebudou Objednatelem poskytovány. Smluvní strany výslovně vylučují použití ustanovení § 2611 občanského zákoníku.
- 9.9. Objednatel je oprávněn pozastavit úhradu kterékoliv platby v průběhu zhotovování Díla, jestliže je Zhotovitel v prodlení s dokončením Díla nebo jeho částí oproti termínům, uvedeným

v čl. 4. Smlouvy, popřípadě pokud je Zhotovitel v prodlení s odstraněním zjištěných vad a nedodělků díla nebo jestliže je Zhotovitel v prodlení s plněním peněžitého závazku vůči Objednateli podle této Smlouvy

- 9.10. Objednatel prohlašuje, že plnění dle této smlouvy použije výlučně pro účely, které nejsou předmětem daně z přidané hodnoty, resp. příjemce ve vztahu k daňovému plnění nevystupuje jak osoba povinná k dani, proto se u plnění dle této smlouvy nepoužije režim přenesené daňové povinnosti podle § 92a (obecná pravidla) a zejména § 92e (stavební práce) zákona č. 235/2004 Sb., o dani z přidané hodnoty. Plnění dle této smlouvy je plněním souvisejícím s činností výkonu veřejné správy v souladu se zákonem č. 129/2000 Sb., o krajích (krajské zřízení), ve znění pozdějších předpisů.
- 9.11. Smluvní strany se dále dohodly, že pokud se Zhotovitel stane ve smyslu § 106a zákona o dani z přidané hodnoty nespolehlivým plátcem daně a po dobu, kdy za něj ve smyslu uvedeného zákonného ustanovení bude považován (tedy až do doby, kdy bude rozhodnuto, že není nespolehlivým plátcem daně), bude Objednatel oprávněn hradit účtované části ceny Díla co do částky odpovídající dani z přidané hodnoty, přímo na účet správce daně. Poukázáním příslušné částky na účet správce daně se v dané části bude považovat účtovaná částka za uhrazenou. Zhotovitel je na svoji nespolehlivost povinen Objednatele upozornit po právní moci rozhodnutí. Nesplnění této povinnosti je hrubým porušením povinností Zhotovitele.
- 9.12. Faktury podle této Smlouvy budou vystaveny a zasílány na následující adresu Objednatele: Krajská správa a údržba silnic Středočeského kraje, příspěvková organizace, Zborovská 11, 150 21 Praha 5
- Faktury je možné doručit také prostřednictvím datové schránky: a6ejgmx
nebo e-mailem na adresu: podatelna@ksus.cz
a to ve formátu PDF/A naskenované černobíle.

Článek 10.

Odovědnost za vady a záruka za jakost

- 10.1. Zhotovitel odpovídá za vady, které má Dílo v době jeho předání a převzetí Objednatelem, a dále za vady Díla zjištěné v průběhu trvání záruční doby (záruka za jakost).
- 10.2. Zhotovitel poskytuje Objednateli záruku za jakost Díla v délce trvání:
- **60 měsíců na stavební část a 36 měsíců na část technologickou**
Jde-li o dodávky třetích osob, záruční doby neskončí dříve než záruční doby určené jednotlivými dodavateli a výrobci.
- 10.3. Záruční doby podle tohoto článku počínají běžet dnem protokolárního předání řádně dokončeného Díla (či jeho části) Objednateli dle odst. 7.1. Smlouvy, resp. podpisu zápisu dle odst. 7.4. Smlouvy. Doba od uplatnění práva z titulu záruky za jakost až do doby odstranění příslušné vady se do záruční doby Díla nezapočítává. Pro ty části Díla, které byly v důsledku vznesené reklamace Zhotovitelem opraveny, běží záruční doba opětovně od počátku ode dne provedení reklamační opravy.
- 10.4. Objednatel je povinen vady Díla u Zhotovitele reklamovat vždy písemně, vadu musí náležitě specifikovat či uvést, jak se tato projevuje, a dále vznést požadavek na konkrétní zjednání nápravy. Zhotovitel je povinen přistoupit k odstranění reklamované vady Díla vždy nejpozději ve lhůtě 3 dnů od obdržení písemné reklamace Objednatele, případně v delší lhůtě Objednatelem poskytnuté. Uvede-li však Objednatel v reklamaci výslovně, že se jedná o naléhavý případ či havárii, je Zhotovitel povinen nastoupit a zahájit odstraňování vady neprodleně, nejpozději pak do 24 hodin od obdržení reklamace. Nenastoupí-li Zhotovitel k odstranění reklamované vady v termínu dle Smlouvy, je Objednatel oprávněn pověřit

odstraněním vady třetí subjekt, přičemž náklady takto vzniklé hradí v plném rozsahu Zhotovitel.

- 10.5. Lhůta pro odstranění reklamovaných vad činí 15 dnů ode dne obdržení reklamace Zhotovitelem, není-li smluvními stranami při zohlednění povahy a rozsahu vady sjednána lhůta odlišná. Jedná-li se o vadu bránící řádnému užívání nebo o vadu označenou Objednatelem jako naléhavý případ či havárie, musí být reklamovaná vada odstraněna v termínu stanoveném Objednatelem při zohlednění povahy a rozsahu vady. Bude-li k tomu Zhotovitel vyzván ze strany Objednatele, je povinen pod vedením Objednatele pátrat po příčině vzniku vady a po jejím zjištění tuto vadu detailně specifikovat a přijmout veškerá opatření k tomu, aby nedošlo k jejímu opakování.
- 10.6. Zhotovitel zaručuje, že Dílo nebude mít právní vady. Zhotovitel se zavazuje odškodnit Objednatele za všechny nároky třetích osob z titulu porušení jejich chráněných práv souvisejících s plněním Zhotovitele podle Smlouvy.

Článek 11.

Pojištění

- 11.1. Zhotovitel se zavazuje po dobu trvání této Smlouvy zajistit a udržovat pojištění své odpovědnosti za škodu způsobenou třetí osobě při výkonu podnikatelské činnosti, a to s pojistným plněním vyplývajícím z takového pojištění minimálně ve výši **2 % z celkové ceny Díla** bez DPH uvedené v odst. 8.1. Smlouvy se spoluúčastí nejvýše 1 %. Zhotovitel se zavazuje, že nedojde ke snížení pojistného plnění pod částku uvedenou v předchozí větě.
- 11.2. Zhotovitel je povinen předložit kdykoliv po dobu trvání této Smlouvy na předchozí žádost Objednatele platnou pojistnou smlouvu, pojistku nebo potvrzení příslušné pojišťovny, příp. potvrzení pojišťovacího zprostředkovatele (insurance broker), prokazující existenci pojištění v rozsahu požadovaném v předchozím odst. této Smlouvy.
- 11.3. Pojištění odpovědnosti za škodu způsobenou Zhotovitelem třetím osobám musí rovněž zahrnovat i pojištění všech poddodavatelů Zhotovitele, případně je Zhotovitel povinen zajistit, aby obdobné pojištění v přiměřeném rozsahu sjednali i všichni jeho poddodavatelé, kteří se pro něj budou podílet na poskytování plnění podle této Smlouvy.
- 11.4. Pokud dojde k zániku pojištění, je Zhotovitel povinen o této skutečnosti neprodleně informovat Objednatele a ve lhůtě 3 pracovních dnů uzavřít pojistnou smlouvu ve výše uvedeném rozsahu. Porušení této povinnosti ze strany Zhotovitele považují smluvní strany za podstatné porušení Smlouvy zakládající právo Objednatele od Smlouvy odstoupit.

Článek 12.

Smluvní sankce

- 12.1. Objednateli vzniká vůči Zhotoviteli nárok na smluvní pokutu v následujících případech:
 - a) při prodlení Zhotovitele s provedením a dokončením Díla v termínu dle Smlouvy, a to ve výši 0,2 % z celkové ceny Díla bez DPH, za každý započatý den prodlení;
 - b) při prodlení Zhotovitele s nástupem na odstranění Objednatelem uplatněné vady, či při prodlení Zhotovitele s odstraněním vady ve stanoveném termínu, a to ve výši 10.000,00 Kč za každou vadu a každý započatý den prodlení;
 - c) při prodlení Zhotovitele s převzetím Staveniště či vyklizením a předáním Staveniště, a to ve výši 0,05 % z celkové ceny Díla bez DPH za každý započatý den prodlení;
 - d) pokud Zhotovitel poruší povinnost stanovenou v odst. 5.22 této Smlouvy, tj. povinnost zajišťovat dodávky asfaltových směsí v odpovídající kvalitě a způsobem, jakým doložil před

- uzavřením této Smlouvy (viz čl. 12 zadávací dokumentace), a to ve výši 500.000,00 Kč za každé porušení této povinnosti;
- e) dojde-li k jakémukoliv jinému porušení povinnosti Zhotovitele dle Smlouvy, a to ve výši 10.000,00 Kč za každé porušení takové povinnosti.
- 12.2. Změna termínů plnění je možná pouze v případě, že taková změna nemá charakter podstatné změny závazku ve smyslu § 222 ZZZVZ. Dohoda o změnách musí být vždy provedena písemně formou dodatku ke Smlouvě, a to při splnění podmínek ZZZVZ a za podmínek stanovených ve Směrnici (viz též odst. 6.7. Smlouvy). Oznámení o nutnosti prodloužení termínu dokončení Díla musí být provedeno neprodleně, do 5 pracovních dnů od momentu, kdy se Zhotovitel o nutnosti prodloužení termínu dokončení Díla dozvěděl, a to písemně nebo elektronicky. Pokud Zhotovitel nesplní povinnost písemného oznámení dle předchozí věty, je povinen uhradit Objednateli smluvní pokutu, která činí částku 0,5 % z celkové ceny Díla.
- 12.3. Smluvní pokuta je splatná doručením písemného oznámení o jejím uplatnění Zhotoviteli. Smluvní pokutu je Zhotovitel povinen zaplatit Objednateli v souladu s platebními údaji uvedenými v písemném oznámení o jejím uplatnění, přičemž se zaplacením smluvní pokuty rozumí její připsání, resp. připsání odpovídající částky na bankovní účet Objednatele. Objednatel je oprávněn svou pohledávku z titulu smluvní pokuty započíst oproti splatné pohledávce Zhotovitele na Cenu Díla. Smluvní strany shodně prohlašují, že s ohledem na charakter povinností, jejichž splnění je zajištěno smluvními pokutami, a dále s ohledem na charakter Díla považují smluvní pokuty uvedené v tomto článku za přiměřené.
- 12.4. Objednateli vznikne právo na zaplacení smluvní pokuty bez ohledu na zavinění Zhotovitele. Objednatel má právo na náhradu škody vzniklé z porušení povinnosti, ke kterému se smluvní pokuta vztahuje, v plné výši. Smluvní pokutou není dotčeno právo Objednatele na odstoupení od této Smlouvy. Zrušením/zánikem této Smlouvy právo na zaplacení smluvní pokuty nezaniká.
- 12.5. Smluvní pokuty dle této Smlouvy hradí Zhotovitel nezávisle na tom, zda a v jaké výši vznikne Objednateli škoda, kterou je oprávněn Objednatel vymáhat samostatně a bez ohledu na její výši.
- 12.6. Úrok z prodlení není Objednatel povinen Zhotoviteli hradit, jestliže Objednatel pozastaví platbu Zhotoviteli podle odst. 9.9. Smlouvy.

Článek 13.

Bankovní záruka za vady Díla

- 13.1 Zhotovitel poskytne při podpisu Předávacího protokolu Objednateli bankovní záruku, v minimální výši **3,5 % z celkové ceny Díla** bez DPH uvedené v odst. 8.1. Smlouvy, za řádné odstranění vad uplatněných Objednatel v rámci Zhotoviteli z titulu odpovědnosti za vady díla v záruční době. Bankovní záruka musí být platná minimálně po celou dobu záruční doby a musí být vystavena ve prospěch Objednatele.
- 13.2 Právo z bankovní záruky je Objednatel oprávněn uplatnit v případech, že Zhotovitel nebude plnit své povinnosti vyplývající ze záruky za Dílo, ke kterým je ze Smlouvy povinen.
- 13.3 Před uplatněním plnění z bankovní záruky oznámí Objednatel písemně Zhotoviteli výši požadovaného plnění ze strany banky. Zhotovitel je povinen doručit Objednateli novou záruční listinu ve znění shodném s předchozí záruční listinou, v původní výši nejpozději do 7 kalendářních dnů od jejího úplného vyčerpání. Bankovní záruka bude uvolněna Objednatel do 10 dnů po uplynutí záruční doby a vypořádání všech závazků mezi Zhotovitelem a Objednatel.
- 13.4 Bankovní záruka zajišťuje řádné odstranění vad uplatněných Objednatel v rámci Zhotoviteli z titulu odpovědnosti za vady Díla v záruční době, přičemž platí, že:

- v případě jakékoli změny záruční doby je Zhotovitel povinen platnost bankovní záruky prodloužit tak, aby trvala po celou dobu záruční lhůty;
 - právo ze záruky je Objednatel oprávněn uplatnit v případech, že Zhotovitel neodstranil vadu Díla způsobem a v době, k nimž je podle příslušných ustanovení Smlouvy k odstraňování vad v záruční lhůtě povinen;
 - nepředložení bankovní záruky v požadovaném termínu je důvodem k nepřevzetí dokončeného Díla a uplatnění sankcí pro nedodržení termínu dokončení a předání Díla.
- 13.5 Náklady na poskytnutí bankovní záruky a veškeré další výdaje vzniklé v souvislosti s plněním povinností dle tohoto článku nese Zhotovitel.

Článek 14.

Odstoupení od Smlouvy

- 14.1. Objednatel může od Smlouvy odstoupit, nebo dát pokyn Zhotoviteli k přerušení poskytování plnění mimo jiné. (nikoli však výlučně) v případě, že nebude zajištěno dostatečné financování Díla (např. dojde ke změně investiční politiky zřizovatele - Krajského úřadu Středočeského kraje, ke změně strategie realizace vybraných silničních staveb zřizovatelem nebo Objednatel, nebude-li schválen investiční záměr stavby, vznikne dlouhodobý nedostatek finančních prostředků v rámci připravované/zasmluvněné akce apod.) a/nebo nastanou jiné překážky realizace Díla (např. nemožnost projednání či vydání územního rozhodnutí/souhlasu a/nebo stavebního povolení apod.). Zhotovitel je povinen provést všechna nezbytná opatření k zamezení vzniku škody Objednateli nejpozději do 5 pracovních dnů od obdržení pokynu Objednatele k přerušení poskytování plnění nebo od ukončení Smlouvy. Odstoupením od Smlouvy není dotčen již existující nárok smluvní strany na zaplacení smluvní pokuty.
- 14.2. Objednatel může od Smlouvy dále odstoupit v případě podstatného porušení jakékoliv smluvní povinnosti Zhotovitelem a/nebo v případech výslovně uvedených v této Smlouvě.
- 14.3. Zhotovitel je oprávněn od Smlouvy odstoupit v případě, že:
- a) dojde k nepřetržitému přerušení provádění Díla z důvodů nacházejících se výlučně na straně Objednatele po dobu delší než 12 měsíců;
 - b) Objednatel bude opakovaně v prodlení s úhradou svých peněžitých závazků vyplývajících z této Smlouvy po dobu delší než 60 dnů, ačkoliv byl Objednatel na porušení povinností Zhotovitelem vždy písemně upozorněn a nezjednal nápravu ani v přiměřené lhůtě stanovené Zhotovitelem, která nebude kratší než 30 dnů.
 - c) pozbude oprávnění vyžadovaného platnými právními předpisy k činnostem, k jejichž provádění je Zhotovitel povinen dle této Smlouvy.
- 14.4. Odstoupení od Smlouvy je účinné doručením písemného oznámení o odstoupení druhé smluvní straně.
- 14.5. V případě jednostranného ukončení Smlouvy z důvodů nikoli na straně Zhotovitele má Zhotovitel v případě částí Díla, u kterých nevznikl nárok na zaplacení ceny dle této Smlouvy, nárok na úhradu účelně vynaložených nákladů na plnění těchto částí Díla. Tyto náklady budou vyčísleny na základě dohody smluvních stran.
- 14.6. V případě odstoupení od této Smlouvy nebudou mít smluvní strany ve smyslu ustanovení § 2004 odst. 2 občanského zákoníku povinnost vrátit si plnění, které bylo poskytnuto před odstoupením od Smlouvy, ledaže již přijaté dílčí plnění nemá samo o sobě pro Objednatele význam.
- 14.7. V případě předčasného ukončení této Smlouvy je Zhotovitel povinen poskytnout Objednateli nezbytnou součinnost tak, aby Objednateli nevznikla škoda.

lánek 15.

Závěrečná ustanovení

- 15.1. Smlouva nabývá účinnosti dnem jejího zveřejnění v registru smluv, které provede Objednatel. Zhotovitel bere na vědomí a souhlasí s tím, že Objednatel tuto Smlouvu uveřejní v registru smluv dle zákona č. 340/2015 Sb., o zvláštních podmínkách účinnosti některých smluv a o registru smluv (zákon o registru smluv).
- 15.2. Smlouva bude uveřejněna dle § 219 zákona o ZVZ na profilu Objednatele, včetně všech jejích změn a dodatků.
- 15.3. Tato Smlouva obsahuje úplnou a jedinou písemnou dohodu smluvních stran o vzájemných právech a povinnostech upravených touto Smlouvou.
- 15.4. Vzájemné právní vztahy smluvních stran, které jsou touto Smlouvou založeny, avšak nejsou výslovně upraveny v této Smlouvě, se řídí především příslušnými ustanoveními občanského zákoníku s výjimkou těch ustanovení, jejichž použití smluvní strany buď výslovně vyloučily, nebo se od nich odchýlily vlastním ujednáním v této Smlouvě.
- 15.5. V případě, že na straně Zhotovitele vystupuje více osob (sdružení Zhotovitelů), jsou všechny tyto osoby vůči Objednateli a třetím osobám z jakýchkoli právních vztahů vzniklých v souvislosti se Smlouvou zavázány společně a nerozdílně, a to po celou dobu plnění Smlouvy i po dobu trvání jiných závazků vyplývajících ze Smlouvy. Zhotovitelé jsou v takovém případě vůči Objednateli rovněž oprávněni společně a nerozdílně. Za účelem společného vystupování všech Zhotovitelů vůči Objednateli byl Zhotoviteli ustanoven zástupce, jímž je [NETÝKÁ SE], za nějž jednájí osoby uvedené v odst. 15.8 Smlouvy.
- 15.6. Oprávnění k jednáním ve věcech realizace této Smlouvy jsou za Objednatele:

ve věcech smluvních:

ředitel

Ing. Aleš Čermák, Ph.D., MBA

statutární zástupce ředitele

Ing. Jan Fidler, DiS

ve věcech technických:

Jan Vejvar, projektový manažer, _____

ve věcech ekonomických a finančních:

ekonomický náměstek

Ing. Jaroslava Jurková,

- 15.7. Oprávněné osoby Objednatele ve smyslu Směrnice:

ředitel

Ing. Aleš Čermák, Ph.D., MBA

statutární zástupce ředitele
Ing. Jan Fidler, DiS

- 15.8. Oprávnění k jednáním ve věcech realizace této Smlouvy jsou za Zhotovitele:
ve věcech smluvních:

jméno: Ing. Pavel Klas

email:

tel.:

jméno: Mgr. Michal Kolář

email:

tel.:

ve věcech technických:

jméno: Ing. Milan Plachý

email:

tel.:

ve věcech ekonomických a finančních:

jméno: Iveta Pátková

email:

tel.:

jméno: Ing. Martina Olexová

email:

tel.:

- 15.9. Realizační tým

Stavbyvedoucí:

Ing. Michal Hroch

Zástupce stavbyvedoucího:

Ing. Radoslav Hnatič

Geotechnik:

Ing. Jan Maršálek

Autorizovaný zeměměřický inženýr:

Ing. Stanislav Bílek

Změnu člena realizačního týmu ohlásí Zhotovitel Objednateli písemně dle kontaktů uvedených v čl. 15.6 Smlouvy nejpozději do 10 dnů od potřeby změny člena realizačního týmu a dále do 5 pracovních od nahlášení předloží jeho příslušnou kvalifikaci dle zadávací dokumentace. Příslušná změna člena realizačního týmu musí být poté odsouhlasena Objednatel.

- 15.10. Smluvní strany se výslovně dohodly, že při změně kontaktních osob není třeba vyhotovovat dodatek ke Smlouvě a postačí pouze prokazatelná notifikace druhé smluvní strany.

- 15.11. Smluvní strany se ve smyslu § 558 odst. 2 občanského zákoníku dohodly, že v jejich vztazích týkajících se této Smlouvy se nepřihlíží k obchodním zvyklostem, a to ani těm, které jsou zachovávány obecně, ani těm, které jsou zachovávány v rámci odvětví, jichž se týká tato Smlouva.

- 15.12. Jakékoli spory mezi smluvními stranami vyplývající ze Smlouvy budou řešeny nejprve smírně. Nepodaří-li se smírného řešení dosáhnout, bude spor rozhodnut na návrh kterékoli smluvní strany obecným soudem.
- 15.13. Pokud se na Dílo, jakoukoliv jeho část či plnění dle této Smlouvy jakoukoliv část plnění poskytovaného Zhotovitelem vztahuje GDPR (Nařízení Evropského parlamentu a Rady (EU) č. 2016/679 ze dne 27. dubna 2016 o ochraně fyzických osob v souvislosti se zpracováním osobních údajů a o volném pohybu těchto údajů a o zrušení směrnice 95/46/ES (obecné nařízení o ochraně osobních údajů)), je Zhotovitel bez dalšího povinen zajistit plnění svých povinností v GDPR stanovených. Pokud by se Zhotovitel v kterémkoliv okamžiku plnění svých smluvních povinností stal zpracovatelem osobních údajů poskytnutých Objednatelem, a/nebo získaných pro Objednatele, je Zhotovitel povinen na tuto skutečnost Objednatele upozornit a bezodkladně (vždy však před zahájením zpracování osobních údajů) s ním uzavřít Smlouvu o zpracování osobních údajů. Smlouvu dle předcházející věty je dále Zhotovitel s Objednatelem povinen uzavřít vždy, když jej k tomu Objednatel písemně vyzve.
- 15.14. Zhotovitel není oprávněn bez předchozího písemného souhlasu Objednatele převést na třetí osobu jakákoli práva nebo povinnosti vyplývající ze Smlouvy, ani postoupit tuto Smlouvu třetí osobě, zastavit či jakkoliv jinak disponovat s jakýmkoliv pohledávkami nebo dluhy vzniklými na základě Smlouvy včetně práv, povinností, pohledávek nebo dluhů vzniklých na základě porušení Smlouvy. Toto omezení nakládání s právy, povinnostmi, pohledávkami a dluhy trvá i po dokončení Díla.
- 15.15. Tato Smlouva může být měněna pouze dohodou smluvních stran v písemné formě, a to vzestupně číslovanými dodatky ke Smlouvě. V případě snížení či zvýšení rozsahu Díla dle čl. 6. Smlouvy může být tato Smlouva měněna v souladu se Směrnicí rovněž dodatkem ve formě změnového listu změny stavby podepsaného ze strany osob oprávněných jednat za Objednatele a Zhotovitele, a to v samostatné vzestupně číselné řadě.
- 15.16. Smluvní strany si nepřejí, aby nad rámec výslovných ustanovení této Smlouvy byla jakákoli práva a povinnosti dovozovány z dosavadní či budoucí praxe zavedené mezi smluvními stranami, ledaže je ve Smlouvě výslovně ujednáno jinak.
- 15.17. Je-li nebo stane-li se některé ustanovení této Smlouvy neplatné, nedotýká se to ostatních ustanovení této Smlouvy, která zůstávají nadále platná a účinná.
- 15.18. Smlouva je vyhotovena v elektronické podobě, přičemž každá ze stran obdrží její elektronický originál.
- 15.19. Každá ze smluvních stran prohlašuje, že tuto Smlouvu uzavírá svobodně a vážně, že považuje obsah této Smlouvy za určitý a srozumitelný a že jsou jí známy všechny skutečnosti, jež jsou pro uzavření této Smlouvy rozhodující.
- 15.20. Nedílnou součástí Smlouvy jsou její následující přílohy:
- Příloha č. 1 – Oceněný soupis stavebních prací s výkazem výměr
 - Příloha č. 2 – Ceník nepotřebných zásob
 - Příloha č. 3 – Zápis o odevzdání a převzetí dokončené budovy nebo stavby nebo její dokončené části
 - Příloha č. 4 – Časový plán výstavby – časový harmonogram
 - Příloha č. 5 – Seznam poddodavatelů a popis jejich plnění
 - Příloha č. 6 – Podpisový rámec realizační dokumentace stavby

Smlouvu za zhotovitele prověřil:

V Praze dne elektronického podpisu

Krajská správa a údržba silnic
Středočeského kraje, příspěvková
organizace

STRABAG Silnice a.s.
Ing. Pavel Klas
prokurista

STRABAG Silnice a.s.
Mgr. Michal Kolář
prokurista

Příloha č. 1 – Oceněný soupis stavebních prací s výkazem výměr



Firma: Firma

Soupis prací objektu

Stavba: 120 074 III/23915 Dřínov - Drchkov
Rozpočet: III/23915 Dřínov - Drchkov

III/23915 25 225 209,70

Poř. číslo	Kód položky	Varianta	Název položky	MJ	Množství	Jednotková cena	
						Jednotková	Celkem
1	2	3	4	5	6	9	10
0 Všeobecné konstrukce a práce							
1	014102	R	ULOŽENÍ ODPADU ZE STAVBY NA SKLÁDKU S OPRAVNĚNÍM K OPĚTOVNĚMU VYUŽITÍ - RECYKLAČNÍ STŘEDISKO 17 01 01 - BETON z vybouraných konstrukcí (obrubníky, propusty, panely a jiné) 17 09 04 - Směsné stavební a demoliční odpady neuvedené pod čísly 17 09 01, 17 09 02 a 17 09 03 propustky 15*(3,14*0,3*0,3-3,14*0,25*0,25)*2,4=3,109 [A] DN 500 85*(3,14*0,25*0,25-3,14*0,2*0,2)*2,4=14,413 [B] DN 400 14*(3,14*0,19*0,19-3,14*0,15*0,15)*2,4=1,435 [C] DN 300 Celkem: A+B+C=18,957 [D] Náklad na uložení do recyklačního střediska či na skládku s oprávněním k opětovnému využití dodaného typu odpadu. Zhotovitel doloží platné oprávnění opravňující ho k nakládání s odpady. Dále předloží doklady o uložení tzv. Průvodku odpadu (s uvedením SPZ, množství-váhy, názvu odpadu, místo dalšího využití odpadu). Tuto průvodku odsouhlasí zástupci smluvních stran.	T	18,957		
2	014103	R	POPLATKY ZA LIKVIDACI ODPADŮ NEKONTAMINOVANÝCH - 17 05 04 KAMENNÁ SUŠ 17 05 04 - Zemina a kamení neuvedené pod číslem 17 05 03 nepotřebný výkopek - zemina, drny, kamení - nevhodný materiál pro další použití na této stavbě dle pol. 966128 11,2*2,0=22,400 [A] Náklad na uložení do recyklačního střediska či na skládku s oprávněním k opětovnému využití dodaného typu odpadu. Zhotovitel doloží platné oprávnění opravňující ho k nakládání s odpady. Dále předloží doklady o uložení tzv. Průvodku odpadu (s uvedením SPZ, množství-váhy, názvu odpadu, místo dalšího využití odpadu). Tuto průvodku odsouhlasí zástupci smluvních stran.	T	22,400		
3	014212		POPLATKY ZA ZEMNÍK - ORNICE 471*1,9=894,900 [A] zahrnuje veškeré poplatky majiteli zemníku související s nákupem zeminy (nikoliv s ovlivnou zemníku)	T	894,900		
4	015111		POPLATKY ZA LIKVIDACI ODPADŮ NEKONTAMINOVANÝCH - 17 05 04 VYTĚŽENÉ ZEMINY A HORNINY - I. TŘÍDA TĚŽITELNOSTI 5429*0,25*1,9=2 578,775 [A] z čištní příkopů 314*1,9=596,600 [B] z čištní krajnic (10*0,4*0,2)*1,9=1,520 [C] z čištní propustků (2103,146-147,441)*1,9=3 715,840 [D] dle pol. 17120 s odečtením materiálu pro zásyp z MDP dle pol. 17411 Celkem: A+B+C+D=6 892,735 [E] 1. Položka obsahuje: - veškeré poplatky provozovateli skládky, recyklační linky nebo jiného zařízení na zpracování nebo likvidaci odpadů související s převzetím, uložením, zpracováním nebo likvidací odpadu 2. Položka neobsahuje: - náklady spojené s dopravou odpadu z místa stavby na místo převzetí provozovatelem skládky, recyklační linky nebo jiného zařízení na zpracování nebo likvidaci odpadů 3. Způsob měření: Tunou se rozumí hmotnost odpadu vytrhání v souladu se zákonem č. 541/2020 Sb., o nakládání s odpady, v platném znění.	T	6 892,735		
5	02710	R	POMOC PRÁCE ZŘÍZ NEBO ZAJIŠTĚ OBJÍŽDKY A PŘÍSTUP CESTY Oprava objízdných tras + DIO Preliminářová položka. Bude fakturováno podle skutečnosti. zahrnuje veškeré náklady spojené s objednatelem požadovanými zařízeními	KPL	4 943 602,000		
6	02730		POMOC PRÁCE ZŘÍZ NEBO ZAJIŠTĚ OCHRANU INŽENÝRSKÝCH SÍTÍ ochrana dotčených IS zahrnuje veškeré náklady spojené s objednatelem požadovanými zařízeními	KPL	1,000		
7	02910		OSTATNÍ POŽADAVKY - ZEMĚMĚŘICKÁ MĚŘENÍ Vytýčovací práce v průběhu stavby zahrnuje veškeré náklady spojené s objednatelem požadovanými pracemi, - pro stanovení orientační investorské ceny určete jednotkovou cenu jako 1% odhadované ceny stavby	KPL	1,000		
8	029113	a	OSTATNÍ POŽADAVKY - GEODETICKÉ ZAMĚŘENÍ - CELKY Geodetické práce před výstavbou - Zaměření před stavbou a polohové a výškové vytyčení podzemních vedení IS dle projektové dokumentace Před zahájením realizačních prací je nutno všechny inženýrské sítě „vypípat“, vytyčit a řádně označit např. kolíky nebo reflexní páskou. Vytyčení je potřeba ověřit u příslušných správců či vlastníků inženýrských sítí. zahrnuje veškeré náklady spojené s objednatelem požadovanými pracemi	KUS	1,000		
9	029113	b	OSTATNÍ POŽADAVKY - GEODETICKÉ ZAMĚŘENÍ - CELKY Geodetické práce po výstavbě - zaměření skutečného provedení stavby (předání investorovi digitálně i v tištěné podobě) zahrnuje veškeré náklady spojené s objednatelem požadovanými pracemi	KUS	1,000		
10	02940		OSTATNÍ POŽADAVKY - VYPRACOVÁNÍ DOKUMENTACE provedení pasportizace sousedních budov a oplocení dotčených stavbou před a po stavbě, včetně zdokumentování jejich stavu pro eliminaci případných škod na budovách, oplocení, atd. vlivem stavebních prací. zahrnuje veškeré náklady spojené s objednatelem požadovanými pracemi	KPL	2,000		
11	02943		OSTATNÍ POŽADAVKY - VYPRACOVÁNÍ RDS DIGITÁLNÍ I PAPIŘOVÁ VERZE zahrnuje veškeré náklady spojené s objednatelem požadovanými pracemi	KPL	1,000		
12	02944	R	OSTATNÍ POŽADAVKY - DOKUMENTACE SKUTEČNÉHO PROVEDENÍ DIGITÁLNÍ I PAPIŘOVÁ VERZE zahrnuje veškeré náklady spojené s objednatelem požadovanými pracemi	KPL	1,000		
13	02945		OSTATNÍ POŽADAVKY - GEOMETRICKÝ PLÁN zahrnuje veškeré náklady spojené s objednatelem požadovanými pracemi	KUS	15,000		

		vyhotovení geometrického plánu pro oddělení pozemků		
		položka zahrnuje: - přípravu podkladů, vyhotovení žádosti pro vklad na katastrální úřad - polní práce spojené s vyhotovením geometrického plánu - výpočetní a grafické kancelářské práce - úřední ověření výsledného elaborátu - schválení návrhu vkladu do katastru nemovitostí příslušným katastrálním úřadem		
14	029511	OSTATNÍ POŽADAVKY - POSUDKY A KONTROLY	KPL	1.000
		položka se souhlasem investora kamerová prohlídka stávající kanalizace po dokončení přípojek nových vpustí		
		zahrnuje veškeré náklady spojené s objednatelům požadovanými pracemi		
15	02991	OSTATNÍ POŽADAVKY - INFORMAČNÍ TABULE	KUS	2.000
		informační a omluvná tabule - 2 kusy		
		položka zahrnuje: - dodání a osazení informačních tabulí v předepsaném provedení a množství s obsahem předepsaným zadavatelem - veškeré nosné a upevňovací konstrukce - základové konstrukce včetně nutných zemních prací - demontáž a odvoz po skončení platnosti - případně nutné opravy poškozených částí během platnosti		
16	03100	ZARÍZENÍ STAVENIŠTĚ - ZRÍZENÍ, PROVOZ, DEMONTÁŽ	KPL	1.000
		vč. zřízení plochy pro recyklaci a pro mezideponii		
		zahrnuje objednatelům povolené náklady na pořízení (event. pronájem), provozování, udržování a likvidaci zhotovitelova zařízení		
17	03720	POMOC PRÁCE ZAJIŠTĚ NEBO ZŘÍZ REGULACI A OCHRANU DOPRAVY	KPL	1.000
		projekt DIO včetně projednání a zajištění DIR		
		zahrnuje objednatelům povolené náklady na požadovaná zařízení zhotovitele		
1		Zemní práce		
18	11314	ODSTRANĚNÍ KRYTŮ ZPEVNĚNÝCH PLOCH S CEMENTOVÝM POJIVEM	M3	3 894.000
		PM - lze využít ke zvýšení mocnosti konstrukce pro vrstvu RS CA v extravilánové části trasy, případně do AZ v intravilánu. (3357m3 dle pol. 567505 a zbytek 537m3 do AZ) vč. uložení na MDP <i>3894=3 894,000 [A] dle př. fezů</i>		
		Položka zahrnuje veškerou manipulaci s vybouranou sutí a s vybouranými hmotami vč. uložení na skládku. Nezahrnuje poplatek za skládku, který se vykazuje v položce 0141** (s výjimkou malého množství bouraného materiálu, kde je možné poplatek zahrnout do jednotkové ceny bourání – tento fakt musí být uveden v doplňujícím textu k položce).		
19	11332	ODSTRANĚNÍ PODKLADŮ ZPEVNĚNÝCH PLOCH Z KAMENIVA NESTMELENÉHO	M3	1 476.000
		zůstane na stavbě pro využití do stavby, je vč. uložení na mezideponii. bude fakturováno dle skutečnosti a řešeno doměrkami na konci stavby <i>1476=1 476,000 [A]</i>		
		Položka zahrnuje veškerou manipulaci s vybouranou sutí a s vybouranými hmotami vč. uložení na skládku. Nezahrnuje poplatek za skládku, který se vykazuje v položce 0141** (s výjimkou malého množství bouraného materiálu, kde je možné poplatek zahrnout do jednotkové ceny bourání – tento fakt musí být uveden v doplňujícím textu k položce).		
20	11372	FREZOVÁNÍ ZPEVNĚNÝCH PLOCH ASFALTOVÝCH	M3	712.000
		lze využít do RS CA v extravilánu dle diagnostiky bude fakturováno dle skutečnosti a řešeno doměrkami na konci stavby vč. úklid staveniště+prašnost při stavebních pracích (zkrápění) <i>712=712,000 [A]</i>		
		Položka zahrnuje veškerou manipulaci s vybouranou sutí a s vybouranými hmotami vč. uložení na skládku. Nezahrnuje poplatek za skládku, který se vykazuje v položce 0141** (s výjimkou malého množství bouraného materiálu, kde je možné poplatek zahrnout do jednotkové ceny bourání – tento fakt musí být uveden v doplňujícím textu k položce).		
21	113763	FREZOVÁNÍ DRAŽKY PRŮŘEZU DO 300MM2 V ASFALTOVÉ VOZOVCE	M	3 280.000
		fezání asf. vozovky u napojení na ZÚ a na KÚ a u všech asfalt. sjezdů vč. úklid staveniště+prašnost při stavebních pracích (zkrápění) <i>140=140,000 [A] dle situace</i> <i>3140=3 140,000 [B] dle délky trasy - podélná spára</i> <i>Celkem: A+B=3 280,000 [C]</i>		
		Položka zahrnuje veškerou manipulaci s vybouranou sutí a s vybouranými hmotami vč. uložení na skládku.		
22	122738	ODKOPÁVKY A PROKOPÁVKY OBEČNÉ TR. I. ODVOZ DO 20KM	M3	1 905.750
		odkop pro AZ dle pol. 17130 vč. odvozu na skládku <i>1905,75=1 905,750 [A]</i>		
		položka zahrnuje: - vodorovná a svislá doprava, přemístění, přeložení, manipulace s výkopkem - kompletní provedení výkopávků nezapažených i zapažených - ošetření výkopiště po celou dobu práce v něm vč. Klimatických opatření - ztlížení výkopávek v blízkosti podzemního vedení, konstrukcí a objektů vč. jejich dočasného zajištění - ztlížení pod vodou, v okolí výbušnin, ve stísněných prostorech a pod. - příplatek za lepkovost - těžení po vrstvách, pásech a po jiných nutných částech (figurách) - čerpání vody vč. čerpacích jímek, potrubí a pohotovostní čerpací soupravy (viz ustanovení k pol. 1151,2) - potřebné snížení hladiny podzemní vody - těžení a rozpojování jednotlivých balvanů - vytahování a nošení výkopku - svahování a přesvah. svahů do konečného tvaru, výměna hornin v podloží a v pláni znehodnocené klimatickými vlivy - ruční výkopávkou, odstranění kořenů a napadávek - pažení, vzepření a rozeptění vč. přepážování (výjma štětových stěn) - úpravu, ochranu a očištění dna, základové spáry, stěn a svahů - zhutnění podloží, případně i svahů vč. svahování - zřízení stupňů v podloží a lavic na svazích, není-li pro tyto práce zřízena samostatná položka - udržování výkopiště a jeho ochrana proti vodě - odvedení nebo obvedení vody v okolí výkopiště a ve výkopišti - třídění výkopku - veškeré pomocné konstrukce umožňující provedení výkopávkou (příjezdy, sjezdy, nájezdy, lešení, podpěr. konstr., přemostění, zpevněné plochy, zakrytí a pod.) - nezahrnuje uložení zeminy (na skládku, do násypu) ani poplatky za skládku, vykazuje se v položce 0141**		
23	12573	VYKOPÁVKY ZE ZEMNIKU A SKLADEK TR. I	M3	2 053.191

		<p>nakopání a dovoz z mezideponie pro zásep propustku zemina vhodná do AZ z MDP</p> <p>147,441=147,441 [A] dle pol. 17411 1905,75=1 905,750 [B] dle pol. 17130 - AZ Celkem: A+B=2 053,191 [C]</p> <p>položka zahrnuje: - vodorovná a svislá doprava, přemístění, přeložení, manipulace s výkopkem - kompletní provedení výkopkyvky nezapažené i zapažené - ošetření výkopkové plochy po celou dobu práce v něm vč. klimatických opatření - ztížení výkopkové plochy v blízkosti podzemního vedení, konstrukcí a objektů vč. jejich dočasného zajištění - ztížení pod vodou, v okolí výbušnin, ve stísněných prostorech a pod. - příplatek za lepkavost - těžení po vrstvách, pásech a po jiných nutných částech (figurách) - čerpání vody vč. čerpacích jímek, potrubí a pohotovostní čerpací soupravy (viz ustanovení k pol. 1151,2) - potřebné snížení hladiny podzemní vody - těžení a rozpojování jednotlivých balvanů - vytahování a nošení výkopku - ruční výkopkyvky, odstranění kořenů a napadávek - pažení, vzepření a rozeptění vč. přepážování (vyjma štětových stěn) - úpravu, ochranu a očištění dna, základové spáry, stěn a svahů - udržování výkopkové plochy a jeho ochrana proti vodě - odvedení nebo obvedení vody v okolí výkopkové plochy a ve výkopkové ploše - třídění výkopku - veškeré pomocné konstrukce umožňující provedení výkopkyvky (přijezdy, sjezdy, nájezdy, lešení, podpěr., přemostění, zpevněné plochy, zakrytí a pod.) položka nezahrnuje: - práce spojené s otvorkou zemníku</p>		
24	125838	<p>VYKOPÁVKY ZE ZEMNÍKU A SKLÁDEK TR. II, ODVOZ DO 20KM</p> <p>bude fakturováno dle skutečnosti</p> <p>3140*0,15=471,000 [B] dle pol. 18222 - ornice ze zemníku (117,546+79,85)-147,441=49,955 [C] přebytek z hloubení jam a rýh - odvoz na skládku Celkem: B+C=520,955 [D]</p> <p>položka zahrnuje: - vodorovná a svislá doprava, přemístění, přeložení, manipulace s výkopkem - kompletní provedení výkopkyvky nezapažené i zapažené - ošetření výkopkové plochy po celou dobu práce v něm vč. klimatických opatření - ztížení výkopkové plochy v blízkosti podzemního vedení, konstrukcí a objektů vč. jejich dočasného zajištění - ztížení pod vodou, v okolí výbušnin, ve stísněných prostorech a pod. - těžení po vrstvách, pásech a po jiných nutných částech (figurách) - čerpání vody vč. čerpacích jímek, potrubí a pohotovostní čerpací soupravy (viz ustanovení k pol. 1151,2) - potřebné snížení hladiny podzemní vody - těžení a rozpojování jednotlivých balvanů - vytahování a nošení výkopku - eventuelně nutné druhotné rozpojení odstřelené horniny - ruční výkopkyvky, odstranění kořenů a napadávek - pažení, vzepření a rozeptění vč. přepážování (vyjma štětových stěn) - úpravu, ochranu a očištění dna, základové spáry, stěn a svahů - udržování výkopkové plochy a jeho ochrana proti vodě - odvedení nebo obvedení vody v okolí výkopkové plochy a ve výkopkové ploše - třídění výkopku - veškeré pomocné konstrukce umožňující provedení výkopkyvky (přijezdy, sjezdy, nájezdy, lešení, podpěr., přemostění, zpevněné plochy, zakrytí a pod.) položka nezahrnuje: - práce spojené s otvorkou zemníku</p>	M3	520,955
25	12920	<p>ČISTĚNÍ KRAJINIC OD NÁNOSU</p> <p>bude fakturováno dle skutečnosti a řešeno doměrkami na konci stavby vč. úklidu staveniště+prašnost při stavebních pracích (zkrápění)</p> <p>3140*0,5*2*0,10=314,000 [A]</p> <p>Součástí položky je vodorovná a svislá doprava, přemístění, přeložení, manipulace s materiálem a uložení na skládku. Nezahrnuje poplatek za skládku, který se vykazuje v položce 0141** (s výjimkou malého množství materiálu, kde je možné poplatek zahrnout do jednotkové ceny položky – tento fakt musí být uveden v doplňujícím textu k položce)</p>	M3	314,000
26	12931	<p>ČISTĚNÍ PŘÍKOPŮ OD NÁNOSU DO 0,25M3/M</p> <p>bude fakturováno dle skutečnosti a řešeno doměrkami na konci stavby</p> <p>vlevo: 111+511+472+191+80+383+163+793=2 704,000 [A] vpravo: 118+511+461+156+108+1371=2 725,000 [B] Celkem: A+B=5 429,000 [C]</p> <p>Součástí položky je vodorovná a svislá doprava, přemístění, přeložení, manipulace s materiálem a uložení na skládku. Nezahrnuje poplatek za skládku, který se vykazuje v položce 0141** (s výjimkou malého množství materiálu, kde je možné poplatek zahrnout do jednotkové ceny položky – tento fakt musí být uveden v doplňujícím textu k položce)</p>	M	5 429,000
27	129946	<p>ČISTĚNÍ POTRUBÍ DN DO 400MM</p> <p>bude fakturováno dle skutečnosti a řešeno doměrkami na konci stavby</p> <p>10=10,000 [A]</p> <p>Součástí položky je vodorovná a svislá doprava, přemístění, přeložení, manipulace s materiálem a uložení na skládku. Nezahrnuje poplatek za skládku, který se vykazuje v položce 0141** (s výjimkou malého množství materiálu, kde je možné poplatek zahrnout do jednotkové ceny položky – tento fakt musí být uveden v doplňujícím textu k položce)</p>	M	10,000
28	13173	<p>HLOUBENÍ JAM ZAPAZ I NEPAŽ TR. I</p> <p>14,3*8,22=117,546 [A] výkop pro propust DN 1200</p>	M3	117,546

		<p>položka zahrnuje:</p> <ul style="list-style-type: none"> - vodorovná a svislá doprava, přemístění, přeložení, manipulace s výkopkem - kompletní provedení vykopávky nezapažené i zapažené - ošetření výkopiště po celou dobu práce v něm vč. klimatických opatření - ztlížení vykopávek v blízkosti podzemního vedení, konstrukcí a objektů vč. jejich dočasného zajištění - ztlížení pod vodou, v okolí výbušnin, ve stísněných prostorech a pod. - příplatek za lepivost - těžení po vrstvách, pásech a po jiných nutných částech (figurách) - čerpání vody vč. čerpacích jímek, potrubí a pohotovostní čerpací soupravy (viz ustanovení k pol. 1151,2) - potřebné snížení hladiny podzemní vody - těžení a rozpojování jednotlivých balvanů - vytahování a nošení výkopku - svahování a přesvah. svahů do konečného tvaru, výměna hornin v podloží a v pláni znehodnocené klimatickými vlivy - ruční vykopávky, odstranění kořenů a napadávek - pažení, vzepření a rozepření vč. přepažování (vyjma štětových stěn) - úpravu, ochranu a očištění dna, základové spáry, stěn a svahů - odvedení nebo obvedení vody v okolí výkopiště a ve výkopišti - třídění výkopku - veškeré pomocné konstrukce umožňující provedení vykopávky (příjezdy, sjezdy, nájezdy, lešení, podpěr. konstr., přemostění, zpevněné plochy, zakrytí a pod.) - nezahrnuje uložení zeminy (na skládku, do násypu) ani poplatky za skládku, vykazují se v položce č.0141** 		
29	13273	HLOUBENÍ RYH ŠÍŘ DO 2M PAŽÍ NEPAŽÍ TR. I	M3	79,850
		<p>odhad hloubek a šířek délky dle pol. 966345, 966346 a 966357</p> <p>14*0,5*1,3=9,100 [A] DN 300 85*0,5*1,4=59,500 [B] DN 400 15*0,5*1,5=11,250 [C] DN 500 Celkem: A+B+C=79,850 [D]</p> <p>položka zahrnuje:</p> <ul style="list-style-type: none"> - vodorovná a svislá doprava, přemístění, přeložení, manipulace s výkopkem - kompletní provedení vykopávky nezapažené i zapažené - ošetření výkopiště po celou dobu práce v něm vč. klimatických opatření - ztlížení vykopávek v blízkosti podzemního vedení, konstrukcí a objektů vč. jejich dočasného zajištění - ztlížení pod vodou, v okolí výbušnin, ve stísněných prostorech a pod. - příplatek za lepivost - těžení po vrstvách, pásech a po jiných nutných částech (figurách) - čerpání vody vč. čerpacích jímek, potrubí a pohotovostní čerpací soupravy (viz ustanovení k pol. 1151,2) - potřebné snížení hladiny podzemní vody - těžení a rozpojování jednotlivých balvanů - vytahování a nošení výkopku - svahování a přesvah. svahů do konečného tvaru, výměna hornin v podloží a v pláni znehodnocené klimatickými vlivy - ruční vykopávky, odstranění kořenů a napadávek - pažení, vzepření a rozepření vč. přepažování (vyjma štětových stěn) - úpravu, ochranu a očištění dna, základové spáry, stěn a svahů - odvedení nebo obvedení vody v okolí výkopiště a ve výkopišti - třídění výkopku - veškeré pomocné konstrukce umožňující provedení vykopávky (příjezdy, sjezdy, nájezdy, lešení, podpěr. konstr., přemostění, zpevněné plochy, zakrytí a pod.) - nezahrnuje uložení zeminy (na skládku, do násypu) ani poplatky za skládku, vykazují se v položce č.0141** 		
30	17120	ULOŽENÍ SYPANINY DO NÁSYPU A NA SKLÁDKY BEZ ZHUTNĚNÍ	M3	2 103,146
		<p>výkop uložený na skládku</p> <p>117,546=117,546 [A] dle pol. 13173 na MDP 79,85=79,850 [B] dle pol. 13273 na MDP 1905,75=1 905,750 [C] dle pol. 122738 Celkem: A+B+C=2 103,146 [D]</p> <p>položka zahrnuje:</p> <ul style="list-style-type: none"> - kompletní provedení zemní konstrukce do předepsaného tvaru - ošetření úložiště po celou dobu práce v něm vč. klimatických opatření - ztlížení v okolí vedení, konstrukcí a objektů a jejich dočasné zajištění - ztlížení provádění ve ztlížených podmínkách a stísněných prostorech - ztlížené ukládání sypaniny pod vodu - ukládání po vrstvách a po jiných nutných částech (figurách) vč. dosypávek - spouštění a nošení materiálu - úprava, očištění a ochrana podloží a svahů - svahování, uzavírání povrchů svahů - udržování úložiště a jeho ochrana proti vodě - odvedení nebo obvedení vody v okolí úložiště a v úložišti - veškeré pomocné konstrukce umožňující provedení zemní konstrukce (příjezdy, sjezdy, nájezdy, lešení, podpěrné konstrukce, přemostění, zpevněné plochy, zakrytí a pod.) 		
31	17130	ULOŽENÍ SYPANINY DO NÁSYPU V AKTIVNÍ ZONĚ SE ZHUTNĚNÍM	M3	1 905,750
		<p>v intravilánu výměna AZ - sanace</p> <p>6250*1,21*0,3=1 905,750 [A]</p> <p>položka zahrnuje:</p> <ul style="list-style-type: none"> - kompletní provedení zemní konstrukce vč. výběru vhodného materiálu - úprava ukládaného materiálu vlhčením, tříděním, promícháním nebo vysoušením, příp. jiné úpravy za účelem zlepšení jeho mech. vlastností - hutnění i různé míry hutnění - ošetření úložiště po celou dobu práce v něm vč. klimatických opatření - ztlížení v okolí vedení, konstrukcí a objektů a jejich dočasné zajištění - ztlížení provádění vč. hutnění ve ztlížených podmínkách a stísněných prostorech - ztlížené ukládání sypaniny pod vodu - ukládání po vrstvách a po jiných nutných částech (figurách) vč. dosypávek - spouštění a nošení materiálu - výměna částí zemní konstrukce znehodnocené klimatickými vlivy - ruční hutnění a výplň jam a prohlubní v podloží - úprava, očištění, ochrana a zhutnění podloží - svahování, hutnění a uzavírání povrchů svahů - zřízení lavic na svazích - udržování úložiště a jeho ochrana proti vodě - odvedení nebo obvedení vody v okolí úložiště a v úložišti - veškeré pomocné konstrukce umožňující provedení zemní konstrukce (příjezdy, sjezdy, nájezdy, lešení, podpěrné konstrukce, přemostění, zpevněné plochy, zakrytí a pod.) 		
32	17310	ZEMNÍ KRAJNICE A DOSYPÁVKY SE ZHUTNĚNÍM	M3	1 256,000
		3140*0,2*2=1 256,000 [A] délka x prům.plocha		

		<p>položka zahrnuje:</p> <ul style="list-style-type: none"> - kompletní provedení zemní konstrukce vč. výběru vhodného materiálu - úprava ukládaného materiálu vlhčením, tříděním, promícháním nebo vysoušením, příp. jiné úpravy za účelem zlepšení jeho mech. vlastností - hutnění i různé míry hutnění - ošetření úložiště po celou dobu práce v něm vč. klimatických opatření - ztížení v okolí vedení, konstrukcí a objektů a jejich dočasné zajištění - ztížení provádění vč. hutnění ve ztížených podmínkách a stísněných prostorech - ztížené ukládání sypání pod vodu - ukládání po vrstvách a po jiných nutných částech (figurách) vč. dosypávek - spouštění a nošení materiálu - výměna částí zemní konstrukce znehodnocené klimatickými vlivy - ruční hutnění - svaňování, hutnění a uzavírání povrchů svahů - udržování úložiště a jeho ochrana proti vodě - odvedení nebo obvedení vody v okolí úložiště a v úložišti - veškeré pomocné konstrukce umožňující provedení zemní konstrukce (příjezdy, sjezdy, nájezdy, lešení, podpěrné konstrukce, přemostění, zpevněné plochy, zakrytí a pod.) 		
33	17411	ZÁSYP JAM A RÝH ZEMINOU SE ZHUTNĚNÍM	M3	147.441
		<p>$10^{\circ}8,22=82,200$ [A] zásyp propustu DN 1200 - plocha v řezu x délka $79,85-(3,14^{\circ}0,15^{\circ}0,15^{\circ}14)-(3,14^{\circ}0,2^{\circ}0,2^{\circ}85)-(3,14^{\circ}0,25^{\circ}0,25^{\circ}15)=65,241$ [B] výkop s odečtením trub Celkem: $A+B=147,441$ [C]</p>		
		<p>položka zahrnuje:</p> <ul style="list-style-type: none"> - kompletní provedení zemní konstrukce vč. výběru vhodného materiálu - úprava ukládaného materiálu vlhčením, tříděním, promícháním nebo vysoušením, příp. jiné úpravy za účelem zlepšení jeho mech. vlastností - hutnění i různé míry hutnění - ošetření úložiště po celou dobu práce v něm vč. klimatických opatření - ztížení v okolí vedení, konstrukcí a objektů a jejich dočasné zajištění - ztížení provádění vč. hutnění ve ztížených podmínkách a stísněných prostorech - ztížené ukládání sypání pod vodu - ukládání po vrstvách a po jiných nutných částech (figurách) vč. dosypávek - spouštění a nošení materiálu - výměna částí zemní konstrukce znehodnocené klimatickými vlivy - ruční hutnění - udržování úložiště a jeho ochrana proti vodě - odvedení nebo obvedení vody v okolí úložiště a v úložišti - veškeré pomocné konstrukce umožňující provedení zemní konstrukce (příjezdy, sjezdy, nájezdy, lešení, podpěrné konstrukce, přemostění, zpevněné plochy, zakrytí a pod.) 		
34	18222	ROZPROSTŘENÍ ORNICE VE SVAHU V TL DO 0,15M	M2	3 140,000
		<p>$3140^{\circ}0,5^{\circ}2=3 140,000$ [A] délka x šířka - odhad</p>		
		<p>položka zahrnuje:</p> <p>nutné přemístění ornice z dočasných skládek vzdálených do 50m rozprostření ornice v předepsané tloušťce ve svahu přes 1:5</p>		
35	18242	ZALOŽENÍ TRÁVNÍKU HYDROOSEVEM NA ORNICI	M2	3 140,000
		<p>$3140=3 140,000$ [A]</p> <p>Zahrnuje dodání předepsané travní směsi, hydroosev na ornici, zalévání, první pokosení, to vše bez ohledu na sklon terénu</p>		
36	18600	ZALÉVÁNÍ VODOU	M3	785,000
		<p>$3140^{\circ}0,05^{\circ}5=785,000$ [A]</p>		
		<p>položka zahrnuje veškerý materiál, výroby a polotovary, včetně mimostaveništní a vnitrostaveništní dopravy (rovněž přesuny), včetně naložení a složení, případně s uložení</p>		
2		Základy		
37	215663	ÚPRAVA PODLOŽÍ HYDRAULICKÝMI POJIVY DO 2% HL DO 0,5M	M2	2 685,250
		<p>v místech, kde budou zaznamenány významné konstrukční poruchy s deformacemi: - přesný rozsah musí být stanoven zástupcem TD, správce a diagnostika na základě vizuální prohlídky dle TP 87 MD ČR č. P6.5.2.3 a P6.5.3. - předpokládá se použití 2% vápna, bude stanoveno geotechnikem stavby na základě skutečné zatížených podmínek</p> <p>$11675^{\circ}1,15^{\circ}0,20=2 685,250$ [A] 20% plochy</p> <p>položka zahrnuje zařezování předepsaného množství hydraulického pojiva do podloží do hloubky do 0,5m, zhutnění druh hydraulického pojiva stanoví zadávací dokumentace</p>		
4		Vodorovné konstrukce		
38	451312	PODKLADNÍ A VÝPLNOVÉ VRSTVY Z PROSTÉHO BETONU C12/15	M3	3,625
		<p>$(11,7+2,8)^{\circ}2,5^{\circ}0,10=3,625$ [A] dle pol. 465512</p> <ul style="list-style-type: none"> - dodání čerstvého betonu (betonové směsi) požadované kvality, jeho uložení do požadovaného tvaru při jakékoliv hustotě výtluže, konzistenci čerstvého betonu a způsobu hutnění, ošetření a ochrany betonu, - zhotovení nepropustného, mrazuvzdorného betonu a betonu požadované trvanlivosti a vlastností, - užití potřebných přísad a technologií výroby betonu, - zřízení pracovních a dilatačních spar, včetně potřebných úprav, výplně, vložek, opracování, očištění a ošetření, - bednění požadovaných konstr. (i ztracené) s úpravou dle požadované kvality povrchu betonu, včetně odbedňovacích a odkružovacích prostředků, - podpěrné konstr. (skruže) a lešení všech druhů pro bednění, uložení čerstvého betonu, výtluže a doplňkových konstr., vč. požadovaných otvorů, ochranných a bezpečnostních opatření a základů těchto konstrukcí a lešení, - vytvoření kotevních čel, kapes, nálitků, a sedel, - zřízení všech požadovaných otvorů, kapes, výklenků, prostupů, dutin, drážek a pod., vč. ztížení práce a úprav kolem nich, - úpravy pro osazení výtluže, doplňkových konstrukcí a vybavení, - úpravy povrchu pro položení požadované izolace, povlaků a nátěrů, případně vyspravení, - ztížení práce u kabelových a injektážních trubek a ostatních zařízení osazovaných do betonu, - konstrukce betonových kloubů, upevnění kotevních prvků a doplňkových konstrukcí, - nátěry zabraňující soudržnost betonu a bednění, - výplň, těsnění a tmelení spar a spojů, - opatření povrchů betonu izolací proti zemní vlhkosti v částech, kde přijdou do styku se zeminou nebo kamenivem, - případné zřízení spojovací vrstvy v základu, - úpravy pro osazení zařízení ochrany konstrukce proti vlivu bludných proudů 		
39	451314	PODKLADNÍ A VÝPLNOVÉ VRSTVY Z PROSTÉHO BETONU C25/30	M3	6,406
		<p>betonové lože pod propust DN 1200</p>		


		1,04*6,16=6,406 [A] plocha v řezu x délka dle PP prop.			
		<ul style="list-style-type: none"> - dodání čerstvého betonu (betonové směsi) požadované kvality, jeho uložení do požadovaného tvaru při jakémkoliv hustotě výztuže, konzistenci čerstvého betonu a způsobu hutnění, ošetření a ochranu betonu, - zhotovení nepropustného, mrazuvzdorného betonu a betonu požadované trvanlivosti a vlastností, - užití potřebných přísad a technologií výroby betonu, - zřízení pracovních a dilatačních spar, včetně potřebných úprav, výplně, vložek, opracování, očištění a ošetření, - bednění požadovaných konstr. (i ztracené) s úpravou dle požadované kvality povrchu betonu, včetně odbedňovacích a odskrůžovacích prostředků, - podpěrné konstr. (skruže) a lešení všech druhů pro bednění, uložení čerstvého betonu, výztuže a doplňkových konstr., vč. požadovaných otvorů, ochranných a bezpečnostních opatření a základů těchto konstrukcí a lešení, - vytvoření kotevních čel, kapes, nálitků, a sedel, - zřízení všech požadovaných otvorů, kapes, výklenků, prostupů, dutin, drážek a pod., vč. ztížení práce a úprav kolem nich, - úpravy pro osazení výztuže, doplňkových konstrukcí a vybavení, - úpravy povrchu pro položení požadované izolace, povlaků a nátěrů, případně vyspravení, - ztížení práce u kabelových a injektážních trubek a ostatních zařízení osazovaných do betonu, - konstrukce betonových kloubů, upevnění kotevních prvků a doplňkových konstrukcí, - nátěry zabraňující soudržnost betonu a bednění, - výplň, těsnění a tmelení spar a spojů, - opatření povrchů betonu izolací proti zemní vlhkosti v částech, kde přijdou do styku se zeminou nebo kamenivem, - případné zřízení spojovací vrstvy u základů, - úpravy pro osazení zařízení ochrany konstrukce proti vlivu bludných proudů 			
40	45157	PODKLADNÍ A VÝPLŇOVÉ VRSTVY Z KAMENIVA TĚŽENÉHO pod propuskem DN 1200 3,0*6,16*0,15=2,772 [A] šířka v řezu x délka v PP x tl. položka zahrnuje dodávku předepsaného kameniva, mimostaveništní a vnitrostaveništní dopravu a jeho uložení není-li v zadávací dokumentaci uvedeno jinak, jedná se o nakupovaný materiál	M3	2,772	
41	46512	DLAŽBY Z LOMOVÉHO KAMENE NA MC u propustku DN 1200 (11,7+2,8)*2,5*0,15=5,438 [A] délka v pohledu na vtok a výtok x odhad vzdálenosti od prop. x tl. položka zahrnuje: <ul style="list-style-type: none"> - nutné zemní práce (svahování, úpravu pláně a pod.) - zřízení spojovací vrstvy - zřízení lože dlažby z cementové malty předepsané kvality a předepsané tloušťky - dodávku a položení dlažby z lomového kamene do předepsaného tvaru - spárování, těsnění, tmelení a vyplnění spar MC případně s vyklínováním - úprava povrchu pro odvedení srážkové vody - nezahrnuje podklad pod dlažbu, vyžaduje se samostatně položkami SD 45	M3	5,438	
42	467315	ŠTŮPNÉ A PRAHY VODNÍCH KORYT Z PROSTÉHO BETONU C30/37 u odláždění propustku na vtoku 1,9*(0,3*0,6)*2=0,684 [A]	M3	0,684	
		položka zahrnuje: <ul style="list-style-type: none"> - nutné zemní práce (hloubení rýh apod.) - dodání čerstvého betonu (betonové směsi) požadované kvality, jeho uložení do požadovaného tvaru při jakémkoliv konzistenci čerstvého betonu a způsobu hutnění, ošetření a ochranu betonu, - zhotovení nepropustného, mrazuvzdorného betonu a betonu požadované trvanlivosti a vlastností, - užití potřebných přísad a technologií výroby betonu, - zřízení pracovních a dilatačních spar, včetně potřebných úprav, výplně, vložek, opracování, očištění a ošetření, - bednění požadovaných konstr. (i ztracené) s úpravou dle požadované kvality povrchu betonu, včetně odbedňovacích a odskrůžovacích prostředků, - podpěrné konstr. (skruže) a lešení všech druhů pro bednění, uložení čerstvého betonu, výztuže a doplňkových konstr., vč. požadovaných otvorů, ochranných a bezpečnostních opatření a základů těchto konstrukcí a lešení, - vytvoření kotevních čel, kapes, nálitků, a sedel, - zřízení všech požadovaných otvorů, kapes, výklenků, prostupů, dutin, drážek a pod., vč. ztížení práce a úprav kolem nich, - úpravy pro osazení doplňkových konstrukcí a vybavení, - úpravy povrchu pro položení požadované izolace, povlaků a nátěrů, případně vyspravení, - konstrukce betonových kloubů, upevnění kotevních prvků a doplňkových konstrukcí, - nátěry zabraňující soudržnost betonu a bednění, - výplň, těsnění a tmelení spar a spojů, - opatření povrchů betonu izolací proti zemní vlhkosti v částech, kde přijdou do styku se zeminou nebo kamenivem, - případné zřízení spojovací vrstvy u základů 			
5 Komunikace					
43	56310	VOZOVKOVÉ VRSTVY Z MECHANICKY ZPEVNĚNÉHO KAMENIVA intravilán tl. 150 mm 5250*1,08*0,15=850,500 [E] dle situace 100*1,08*0,15=16,200 [F] Celkem: E+F=866,700 [G]	M3	866,700	
		<ul style="list-style-type: none"> - dodání kameniva předepsané kvality a zrnitosti - rozprostření a zhutnění vrstvy v předepsané tloušťce - zřízení vrstvy bez rozlišení šířky, pokládání vrstvy po etapách - nezahrnuje postřiky, nátěry 			
44	56330 a	VOZOVKOVÉ VRSTVY ZE ŠTĚRKODRTI intravilán tl. 200 mm vč. úklid staveniště+prašnost při stavebních pracích (zkrápění) 5250*1,17*0,2=1 228,500 [E] dle situace 100*1,17*0,2=23,400 [F] Celkem: E+F=1 251,900 [G]	M3	1 251,900	
		<ul style="list-style-type: none"> - dodání kameniva předepsané kvality a zrnitosti - rozprostření a zhutnění vrstvy v předepsané tloušťce - zřízení vrstvy bez rozlišení šířky, pokládání vrstvy po etapách - nezahrnuje postřiky, nátěry 			
45	56330 R	VOZOVKOVÉ VRSTVY ZE ŠTĚRKODRTI štěrkové sjezdy V případě sjezdu z jiných povrchů (štěrk, tráva, atd.) bude použit stávající materiál sjezdu. Ponižena cena o nákup materiálu. 475*0,45=213,750 [A]	M3	213,750	

			<ul style="list-style-type: none"> - dodání kameniva předepsané kvality a zrnitosti - rozprostření a zhutnění vrstvy v předepsané tloušťce - zřízení vrstvy bez rozlišení šířky, pokládání vrstvy po etapách - nezahnuje postřiky, nátěry 		
46	567505		VRSTVY PRO OBNOVU A OPRAVY RECYK ZA STUDENA CEM A PĚN ASFALT Extravilán - RS CA min. 2,0 % zbytkového pojiva ve formě asfaltové pěny ev. asfaltové emulze min. 5,0 % hydraulického pojiva – např. cement dle varianty B v Diagnostickém průzkumu 11510*1,15*0,25=3 309,125 [A] 165*1,15*0,25=47,438 [B] Celkem: A+B=3 356,563 [C]	M3	3 356,563
47	56933		<ul style="list-style-type: none"> - dodání materiálů předepsaných pro recyklaci za studena - provedení recyklace dle předepsaného technologického předpisu, zhutnění vrstvy v předepsané tloušťce - zřízení vrstvy bez rozlišení šířky, pokládání vrstvy po etapách - úpravu napojení, ukončení - nezahnuje postřiky, nátěry ZPEVNĚNÍ KRAJNIC ZE ŠTĚRKODRTI TL. DO 150MM 2171*2*0,75=3 256,500 [A] v extravilánu (3140-2171)*0,5*2=969,000 [B] v intravilánu Celkem: A+B=4 225,500 [C]	M2	4 225,500
48	572213		<ul style="list-style-type: none"> - dodání kameniva předepsané kvality a zrnitosti - rozprostření a zhutnění vrstvy v předepsané tloušťce - zřízení vrstvy bez rozlišení šířky, pokládání vrstvy po etapách - úpravu napojení, ukončení SPOJOVACÍ POSTŘIK Z EMULZE DO 0,5KG/M2 vozovka v extravilánu + v intravilánu (100+165)*1,035=274,275 [A] obnova sjezdů 11510*1,03=11 855,300 [B] dle situace - extravilán na ACL 5250*1,04=5 460,000 [C] dle situace - intravilán na ACL (100+165)*1,07=283,550 [F] obnova sjezdů 11510*1,06=12 200,600 [G] dle situace - extravilán 5250*1,08=5 670,000 [E] dle situace - intravilán na MZK Celkem: A+B+C+F+G+E=35 743,725 [H]	M2	35 743,725
49	57475		<ul style="list-style-type: none"> - dodání všech předepsaných materiálů pro postřiky v předepsaném množství - provedení dle předepsaného technologického předpisu - zřízení vrstvy bez rozlišení šířky, pokládání vrstvy po etapách - úpravu napojení, ukončení VOZOVKOVÉ VÝZTUŽNÉ VRSTVY Z GEOMŘÍŽOVINY vozovka v extravilánu sanace okrajů skelným kompozitem ze skelné mříže se samoadhezivním povrchem (2171*2,0)*2=8 684,000 [A] délka extravilánu dle staničení x šíře role x dvě strany - dodání geomříže v požadované kvalitě a v množství včetně přesahů (přesahy započteny v jednotkové ceně) - očištění podkladu - pokládka geomříže dle předepsaného technologického předpisu	M2	8 684,000
50	574A04		<ul style="list-style-type: none"> - dodání směsi v požadované kvalitě - očištění podkladu - uložení směsi dle předepsaného technologického předpisu, zhutnění vrstvy v předepsané tloušťce - zřízení vrstvy bez rozlišení šířky, pokládání vrstvy po etapách, včetně pracovních spar a spojů - úpravu napojení, ukončení podél obrubníků, dilatačních zařízení, odvodňovacích proužků odvodňovačů, vpustí, šachet a pod. - nezahnuje postřiky, nátěry - nezahnuje těsnění podél obrubníků, dilatačních zařízení, odvodňovacích proužků, odvodňovačů, vpustí, šachet a pod. ASFALTOVÝ BETON PRO OBRUSNÉ VRSTVY ACO 11+, 11S provedení vyrovnávky tl 30 mm ACO 11S 11510*1,11*0,03=383,283 [A] 165*1,11*0,03=5,495 [B] Celkem: A+B=388,778 [C]	M3	388,778
51	574A34		<ul style="list-style-type: none"> - dodání směsi v požadované kvalitě - očištění podkladu - uložení směsi dle předepsaného technologického předpisu, zhutnění vrstvy v předepsané tloušťce - zřízení vrstvy bez rozlišení šířky, pokládání vrstvy po etapách, včetně pracovních spar a spojů - úpravu napojení, ukončení podél obrubníků, dilatačních zařízení, odvodňovacích proužků odvodňovačů, vpustí, šachet a pod. - nezahnuje postřiky, nátěry - nezahnuje těsnění podél obrubníků, dilatačních zařízení, odvodňovacích proužků, odvodňovačů, vpustí, šachet a pod. ASFALTOVÝ BETON PRO OBRUSNÉ VRSTVY ACO 11+, 11S TL. 40MM	M2	11 675,000
52	574A44		<ul style="list-style-type: none"> - dodání směsi v požadované kvalitě - očištění podkladu - uložení směsi dle předepsaného technologického předpisu, zhutnění vrstvy v předepsané tloušťce - zřízení vrstvy bez rozlišení šířky, pokládání vrstvy po etapách, včetně pracovních spar a spojů - úpravu napojení, ukončení podél obrubníků, dilatačních zařízení, odvodňovacích proužků odvodňovačů, vpustí, šachet a pod. - nezahnuje postřiky, nátěry - nezahnuje těsnění podél obrubníků, dilatačních zařízení, odvodňovacích proužků, odvodňovačů, vpustí, šachet a pod. extravilán ACO 11+ 165=165,000 [A] obnova sjezdů 11510=11 510,000 [B] dle situace Celkem: A+B=11 675,000 [C]	M2	5 350,000
53	574C46		<ul style="list-style-type: none"> - dodání směsi v požadované kvalitě - očištění podkladu - uložení směsi dle předepsaného technologického předpisu, zhutnění vrstvy v předepsané tloušťce - zřízení vrstvy bez rozlišení šířky, pokládání vrstvy po etapách, včetně pracovních spar a spojů - úpravu napojení, ukončení podél obrubníků, dilatačních zařízení, odvodňovacích proužků odvodňovačů, vpustí, šachet a pod. - nezahnuje postřiky, nátěry - nezahnuje těsnění podél obrubníků, dilatačních zařízení, odvodňovacích proužků, odvodňovačů, vpustí, šachet a pod. intravilán ACO 11+ 100=100,000 [B] obnova sjezdů 5250=5 250,000 [A] Celkem: B+A=5 350,000 [C]	M2	17 589,575
			extravilán + intravilán ACL 16+ (100+165)*1,035=274,275 [A] obnova sjezdů 11510*1,03=11 855,300 [B] dle situace - extravilán 5250*1,04=5 460,000 [C] dle situace - intravilán Celkem: A+B+C=17 589,575 [D]		

		<ul style="list-style-type: none"> - dodání směsi v požadované kvalitě - očištění podkladu - uložení směsi dle předepsaného technologického předpisu, zhutnění vrstvy v předepsané tloušťce - zřízení vrstvy bez rozlišení šířky, pokládání vrstvy po etapách, včetně pracovních spar a spojů - úpravu napojení, ukončení podél obrubníků, dilatačních zařízení, odvodňovacích proužků odvodňovačů, vpustí, šachet a pod. - nezahrnuje postřiky, nátěry - nezahrnuje těsnění podél obrubníků, dilatačních zařízení, odvodňovacích proužků, odvodňovačů, vpustí, šachet a pod. 			
54	58920	VYPLŇ SPAR MODIFIKOVANÝM ASFALTEM	M	3 280,000	
		<p>140=140,000 [A] dle pol. 113763 3140=3 140,000 [B] dle délky trasy - podélná spára Celkem: A+B=3 280,000 [C]</p> <p>položka zahrnuje: - dodávku předepsaného materiálu - vyčištění a výplň spar tímto materiálem</p>			
6					
		Úpravy povrchů, podlahy, výplně otvorů			
55	626121	REPROFIL PODHL. SVIS PLOCH SANAC MALTOU DVOUVRST TL DO 40MM	M2	29,760	
		<p>sanace říms na mostech</p> <p>(6,9+6,5)*0,3+0,5=10,720 [A] v km 2,460 (12,6+11,2)*0,3+0,5=19,040 [B] v km 2,5 Celkem: A+B=29,760 [C]</p> <p>položka zahrnuje: dodávku veškerého materiálu potřebného pro předepsanou úpravu v předepsané kvalitě nutné vyspravení podkladu, případné zatření spar zdiva položení vrstvy v předepsané tloušťce potřebná lešení a podpěrné konstrukce</p>			
56	626222	REPROFIL VODOR PLOCH SHORA SANAC MALTOU DVOUVRST TL DO 50MM	M2	24,700	
		<p>sanace říms na mostech</p> <p>(6,9+6,5)*0,6=8,040 [A] v km 2,460 (12,6+11,2)*0,7=16,660 [B] v km 2,5 Celkem: A+B=24,700 [C]</p> <p>položka zahrnuje: dodávku veškerého materiálu potřebného pro předepsanou úpravu v předepsané kvalitě nutné vyspravení podkladu, případné zatření spar zdiva položení vrstvy v předepsané tloušťce potřebná lešení a podpěrné konstrukce</p>			
8					
		Potrubí			
57	899524	OBETONOVÁNÍ POTRUBÍ Z PROSTÉHO BETONU DO C25/30	M3	5,014	
		<p>0,61*8,22=5,014 [A] propust DN 1200 - plocha v řezu x délka</p> <p>- dodání čerstvého betonu (betonové směsi) požadované kvality, jeho uložení do požadovaného tvaru při jakékoliv hustotě výztuže, konzistenci čerstvého betonu a způsobu hutnění, ošetření a ochrany betonu, - zhotovení nepropustného, mrazuvzdorného betonu a betonu požadované trvanlivosti a vlastností, - užití potřebných přísad a technologií výroby betonu, - zřízení pracovních a dilatačních spar, včetně potřebných úprav, výplně, vložek, opracování, očištění a ošetření, - bednění požadovaných konstr. (i ztracené) s úpravou dle požadované kvality povrchu betonu, včetně odvodňovacích a odkružovacích prostředků, - podpěrné konstr. (skruže) a lešení všech druhů pro bednění, uložení čerstvého betonu, výztuže a doplňkových konstr., vč. požadovaných otvorů, ochranných a bezpečnostních opatření a základů těchto konstrukcí a lešení, - vytvoření kotevních čel, kapes, náلتků, a sedel, - zřízení všech požadovaných otvorů, kapes, výklenků, prostupů, dutin, drážek a pod., vč. zřízení práce a úprav kolem nich, - úpravy pro osazení výztuže, doplňkových konstrukcí a vybavení, - úpravy povrchu pro položení požadované izolace, povlaků a nátěrů, případně vyspravení, - zřízení práce u kabelových a injektážních trubek a ostatních zařízení osazovaných do betonu, - konstrukce betonových kloubů, upevnění kotevních prvků a doplňkových konstrukcí, - nátěry zabraňující soudržnosti betonu a bednění, - výplň, těsnění a tmelení spar a spojů, - opatření povrchů betonu izolací proti zemní vlhkosti v částech, kde přijdou do styku se zeminou nebo kamenivem, - případné zřízení spojovací vrstvy u základů, - úpravy pro osazení zařízení ochrany konstrukce proti vlivu bludných proudů</p>			
9					
		Ostatní konstrukce a práce			
58	9111A1	ZABRADLÍ SILNIČNÍ S VODOR MADLY - DODÁVKA A MONTÁŽ	M	57,500	
		<p>oprava zábradlí na mostě</p> <p>Nahrazení stávajících demontovaných svodidel dle pol. 9111B3 bude fakturováno dle skutečnosti a řešeno doměrkami na konci stavby</p> <p>(13*2)+(7,0*2)=40,000 [A] v km 2,5 a v km 2,460 10*7,5=17,500 [B] v km 0,745 nad propustkem Celkem: A+B=57,500 [C]</p> <p>položka zahrnuje: - dodání zábradlí včetně předepsané povrchové úpravy - osazení sloupků zaberáním nebo osazením do betonových bloků (včetně betonových bloků a nutných zemních prací) - případné bednění (trubku) betonové patky v gabionové zdi</p>			
59	9111B3	ZABRADLÍ SILNIČNÍ SE SVISLOU VÝPLNÍ - DEMONTÁŽ S PŘESUNEM	M	47,000	
		<p>(13*2)+(7,0*2)=40,000 [A] v km 2,5 a v km 2,460 2*3,5=7,000 [B] v km 0,745 nad propustkem dle zaměření Celkem: A+B=47,000 [C]</p> <p>položka zahrnuje: - demontáž a odstranění zařízení - jeho odvoz na předepsané místo</p>			
60	91228a	SMĚROVÉ SLOUPKY Z PLAST HMOT VČETNĚ ODRAZNÉHO PÁSKU	KUS	164,000	
		<p>164=164,000 [A]</p> <p>položka zahrnuje: - dodání a osazení sloupky včetně nutných zemních prací - vnitrostaveništní a mimostaveništní doprava - odrazky plastové nebo z retroreflexní fólie</p>			
61	91228b	SMĚROVÉ SLOUPKY Z PLAST HMOT VČETNĚ ODRAZNÉHO PÁSKU	KUS	14,000	
		<p>ervené sloupky</p> <p>14=14,000 [A]</p>			

		<p>položka zahrnuje:</p> <ul style="list-style-type: none"> - dodání a osazení sloupku včetně nutných zemních prací - vnitrostaveništní a mimostaveništní doprava - odrazky plastové nebo z retroreflexní fólie 			
62	915111	<p>VODOROVNÉ DOPRAVNÍ ZNAČENÍ BARVOU HLADKÉ - DODÁVKA A POKLÁDKA</p> <p>M2</p>	834,688		
		<p>V 2b1,5/1,5/0,25 (35+27+20+33+30+26)*0,25=42,750 [B] V4 0,125 (20+73+64+9,5+10+4,5+3,5+15+105+16+41+161+139+204+83+42+181+55+35+23+38 +81+46+16+43,5+16,5+86+132+41+31+99+62+60+80+34+82+110+85+98+78+63+107 +84+47+28+82+44+36+268+42+162+353+105+268+114+93+90+57+24+130+26+18+9 8+22+95+94+100+123+69+99+68+60+77+61+25+39+94+77+290)*0,125=791,938 [A] Celkem: B+A=834,688 [C]</p> <p>položka zahrnuje:</p> <ul style="list-style-type: none"> - dodání a pokládku nátěrového materiálu (měří se pouze natíraná plocha) - předznačení a reflexní úpravu 			
63	915211	<p>VODOROVNÉ DOPRAVNÍ ZNAČENÍ PLASTEM HLADKÉ - DODÁVKA A POKLÁDKA</p> <p>M2</p>	834,688		
		<p>dle pol. 915111 834,688=834,688 [A]</p> <p>položka zahrnuje:</p> <ul style="list-style-type: none"> - dodání a pokládku nátěrového materiálu (měří se pouze natíraná plocha) - předznačení a reflexní úpravu 			
64	9181G5	<p>ČELA PROPUSTU Z TRUB DN DO 1200MM Z BETONU DO C 30/37</p> <p>KUS</p>	2,000		
		<p>u propustu v km 0,745 bude fakturováno dle skutečnosti a řešeno doměrkami na konci stavby 2=2,000 [A]</p> <p>Položka zahrnuje kompletní čelo (základ, dřík, římsu)</p> <ul style="list-style-type: none"> - dodání čerstvého betonu (betonové směsi) požadované kvality, jeho uložení do požadovaného tvaru při jakémkoliv hustotě výztuže, konzistenci čerstvého betonu a způsobu hutnění, ošetření a ochrany betonu, - dodání a osazení výztuže, - případně dokumentací předepsaný kamenný obklad, - zhotovení nepropustného, mrazuvzdorného betonu a betonu požadované trvanlivosti a vlastností, - užití potřebných přísad a technologií výroby betonu, - zřízení pracovních a dilatačních spar, včetně potřebných úprav, výplně, vložek, opracování, očištění a ošetření, - bednění požadovaných konstr. (i ztracené) s úpravou dle požadované kvality povrchu betonu, včetně odbedňovacích a odkružovacích prostředků, - podpěrné konstr. (skruže) a lešení všech druhů pro bednění, uložení čerstvého betonu, výztuže a doplňkových konstr., vč. požadovaných otvorů, ochranných a bezpečnostních opatření a základů těchto konstrukcí a lešení, - vytvoření kotevních čel, kapes, náltků, a sedel, - zřízení všech požadovaných otvorů, kapes, výklenků, prostupů, dutin, drážek a pod., vč. zřízení práce a úprav kolem nich, - úpravy pro osazení výztuže, doplňkových konstrukcí a vybavení, - úpravy povrchu pro položení požadované izolace, povláků a nátěrů, případně vyspravení, - zřízení práce u kabelových a injektážních trubek a ostatních zařízení osazovaných do betonu, - konstrukce betonových kloubů, upevnění kotevních prvků a doplňkových konstrukcí, - nátěry zabraňující soudržnost betonu a bednění, - výplň, těsnění a tmelení spar a spojů, - opatření povrchů betonu izolací proti zemní vlhkosti v částech, kde přijdou do styku se zemínou nebo kamenivem, - případně zřízení spojovací vrstvy u základů, - úpravy pro osazení zařízení ochrany konstrukce proti vlivu bludných proudů. <p>Nezahrnuje zábradlí.</p>			
65	9183A2	<p>PROPUSTY Z TRUB DN 300MM ŽELEZOBETONOVÝCH</p> <p>M</p>	14,000		
		<p>výměna, obnova propustků dle situace v km 0,890 vlevo: 4,0=4,000 [A] v km 1,440 vpravo: 10=10,000 [B] Celkem: A+B=14,000 [C]</p> <p>Položka zahrnuje:</p> <ul style="list-style-type: none"> - dodání a položení potrubí z trub z dokumentací předepsaného materiálu a předepsaného průměru - případné úpravy trub (zkrácení, šikmé seřiznutí) <p>Nezahrnuje podkladní vrstvy a obetonování.</p>			
66	9183B2	<p>PROPUSTY Z TRUB DN 400MM ŽELEZOBETONOVÝCH</p> <p>M</p>	85,000		
		<p>výměna, obnova propustků dle situace vpravo: 11+10+9+11+10=51,000 [A] vlevo: 12+7+10+5=34,000 [B] Celkem: A+B=85,000 [C]</p> <p>Položka zahrnuje:</p> <ul style="list-style-type: none"> - dodání a položení potrubí z trub z dokumentací předepsaného materiálu a předepsaného průměru - případné úpravy trub (zkrácení, šikmé seřiznutí) <p>Nezahrnuje podkladní vrstvy a obetonování.</p>			
67	9183C2	<p>PROPUSTY Z TRUB DN 500MM ŽELEZOBETONOVÝCH</p> <p>M</p>	15,000		
		<p>výměna, obnova propustků dle situace 15=15,000 [A] v km 1,090 vpravo dle situace</p> <p>Položka zahrnuje:</p> <ul style="list-style-type: none"> - dodání a položení potrubí z trub z dokumentací předepsaného materiálu a předepsaného průměru - případné úpravy trub (zkrácení, šikmé seřiznutí) <p>Nezahrnuje podkladní vrstvy a obetonování.</p>			
68	9183G2	<p>PROPUSTY Z TRUB DN 1200MM ŽELEZOBETONOVÝCH</p> <p>M</p>	8,220		
		<p>nový propust v km 0,745 8,22=8,220 [A]</p> <p>Položka zahrnuje:</p> <ul style="list-style-type: none"> - dodání a položení potrubí z trub z dokumentací předepsaného materiálu a předepsaného průměru - případné úpravy trub (zkrácení, šikmé seřiznutí) <p>Nezahrnuje podkladní vrstvy a obetonování.</p>			
69	966128	<p>BOURÁNÍ KONSTRUKCÍ Z KAMENE NA SUCHO S ODVOZEM DO 20KM</p> <p>M3</p>	11,200		
		<p>vybourání stáv. propustku v km 0,745 7*(1,0*0,5*2)+7*(1,2*0,5)=11,200 [A]</p>			

		<p>položka zahrnuje:</p> <ul style="list-style-type: none"> - rozbourání konstrukce bez ohledu na použitou technologii - veškeré pomocné konstrukce (lešení a pod.) - veškerou manipulaci s vybouranou sítí a hmotami včetně uložení na skládku. Nezahrnuje poplatek za skládku, který se vykazuje v položce 0141** (s výjimkou malého množství bouraného materiálu, kde je možné poplatek zahrnout do jednotkové ceny bourání – tento fakt musí být uveden v doplňujícím textu k položce) - veškeré další práce plynoucí z technologického předpisu a z platných předpisů 		
70	966345	BOURÁNÍ PROPUSTŮ Z TRUB DN DO 300MM	M	14,000
		vč. odvozu na skládku		
		14=14,000 [A] dle pol. 9183A2		
		<p>položka zahrnuje:</p> <ul style="list-style-type: none"> - odstranění trub včetně případného obetonování a lože - veškeré pomocné konstrukce (lešení a pod.) - veškerou manipulaci s vybouranou sítí a hmotami včetně uložení na skládku. Nezahrnuje poplatek za skládku, který se vykazuje v položce 0141** (s výjimkou malého množství bouraného materiálu, kde je možné poplatek zahrnout do jednotkové ceny bourání – tento fakt musí být uveden v doplňujícím textu k položce) - veškeré další práce plynoucí z technologického předpisu a z platných předpisů - nezahrnuje bourání čel, vtokových a výtokových jímek, odstranění zábradlí 		
71	966346	BOURÁNÍ PROPUSTŮ Z TRUB DN DO 400MM	M	85,000
		vč. odvozu na skládku		
		85=85,000 [A] dle pol. 9183B2		
		<p>položka zahrnuje:</p> <ul style="list-style-type: none"> - odstranění trub včetně případného obetonování a lože - veškeré pomocné konstrukce (lešení a pod.) - veškerou manipulaci s vybouranou sítí a hmotami včetně uložení na skládku. Nezahrnuje poplatek za skládku, který se vykazuje v položce 0141** (s výjimkou malého množství bouraného materiálu, kde je možné poplatek zahrnout do jednotkové ceny bourání – tento fakt musí být uveden v doplňujícím textu k položce) - veškeré další práce plynoucí z technologického předpisu a z platných předpisů - nezahrnuje bourání čel, vtokových a výtokových jímek, odstranění zábradlí 		
72	966357	BOURÁNÍ PROPUSTŮ Z TRUB DN DO 500MM	M	15,000
		vč. odvozu na skládku		
		15=15,000 [A] dle pol. 9183C2		
		<p>položka zahrnuje:</p> <ul style="list-style-type: none"> - odstranění trub včetně případného obetonování a lože - veškeré pomocné konstrukce (lešení a pod.) - veškerou manipulaci s vybouranou sítí a hmotami včetně uložení na skládku. Nezahrnuje poplatek za skládku, který se vykazuje v položce 0141** (s výjimkou malého množství bouraného materiálu, kde je možné poplatek zahrnout do jednotkové ceny bourání – tento fakt musí být uveden v doplňujícím textu k položce) - veškeré další práce plynoucí z technologického předpisu a z platných předpisů - nezahrnuje bourání čel, vtokových a výtokových jímek, odstranění zábradlí 		

 <p>Krajská správa a údržba silnic Středočeského kraje, příspěvková organizace</p>	<h2>Ceník</h2>	<p>Strana 23 (celkem 30) Rozdělovník: B Verze: 2.6</p>
	<h3>R-Sm-16-02</h3>	

C e n í k

nepotřebných zásob

Tento ceník slouží k ocenění následujících nepotřebných zásob pro prodej:

odpad vznikající při štěpkování, tzv. štěpky **70,-- Kč/m³**

odpad vznikající při prořezávání a porážení stromů a keřů

(kmeny, silné části větví):	Jasan	243,-- Kč/m³
	Dub	243,-- Kč/m³
	Buk	243,-- Kč/m³
	Ovocné stromy	243,-- Kč/m³
	Habr	243,-- Kč/m³
	Bříza	214,-- Kč/m³
	Ostatní listnaté	184,-- Kč/m³

vyfrézovaná obalená drť 70,-- Kč/t

struska ze zásob cestmistrovství Králův Dvůr 60,-- Kč/t

dlažební kostky použité, strojově odtěžené:

Dlažební kostky se budou odprodávat na základě jednotlivých znaleckých posudků dle lokality (silnice, znečištění). K prodeji takto oceněných kostek bude případně účtována i cena za vážení.

patníky a obrubníky kamenné nevytažené 30,-- Kč/ ks

patníky a obrubníky kamenné vytažené 50,-- Kč/ks

ocelová svodidla (použitá, demontovaná) 1680,-- Kč/ks

K uvedeným cenám se připočítává daň z přidané hodnoty ve výši podle platných právních předpisů.

Poznámka:

U červeně označených položek je snížená sazba DPH. U ostatních položek je základní sazba DPH.

Říčany _____
Schválil:

Ing. Aleš Čermák, Ph.D., MBA
ředitel Krajské správy
a údržby silnic Středočeského kraje,
příspěvkové organizace

Příloha č. 3 – Zápis o odevzdání a převzetí dokončené budovy nebo stavby nebo její dokončené části

ZÁPIS O ODEVZDÁNÍ A PŘEVZETÍ budovy nebo stavby nebo její dokončené části	
Přejímací organizace (Objednatel) název a sídlo (razítko) Krajská správa údržby silnic Středočeského kraje, p.o. Zborovská 11 150 21 Praha 5	č. zápisu:
Datum zahájení přejímacího řízení	Název budovy nebo stavby (nebo její dokončené části) „název akce“
Místo realizace akce: Popis:	
Odpovědný stavbyvedoucí	Generální projektant
Stavební dozor Objednatele	Zhotovitel:
Stavební povolení:	vydal:
Smlouva o dílo č. ze dne _____ včetně _____	
Datum zahájení prací podle smlouvy o dílo	Datum dokončení prací podle smlouvy o dílo
Skutečný termín zahájení:	Skutečný termín dokončení prací:

Odchytky od schváleného projektu a jejich důvody

Viz změnové listy a důvodová zpráva, posunutí půdorysné kanalizace z důvodu existence podzemních vedení inženýrských sítí v místech nepředpokládaných v projektové dokumentaci.

Soupis ojedinělých drobných nedodělků a vad zřejmých při odevzdání převzetí

ne

Dohoda o opatřeních a lhůtách k odstranění nedodělků a vad

ne

Dohoda o zajištění přístupu zhotovitele do objektu za účelem odstranění nedodělků a vad

ne

Dodatečně požadované práce a dodávky a způsob jejich zajištění

ne

Termín úplného vyklizení staveniště:**Další ujednání, např. dohoda o vypořádání vzájemných práv a nároků**

administrativní převjíмка dokladů bude dokončena do

Údaje o převzetí dokumentace skutečného provedení stavby:

ne

Listinné doklady vydané v průběhu realizace výstavby**Samostatná příloha**

Cena podle smlouvy o dílo a dodatků na stavbu

Kč

Cena podle smlouvy o dílo a dodatků na SD

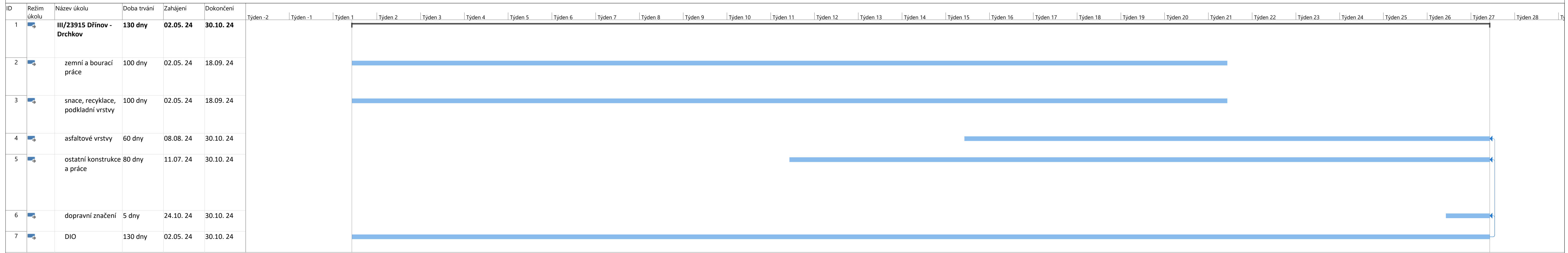
Kč

Celková cena s DPH

Záruční doba (konečné datum):		
Soupis příloh, které tvoří nedílnou součást tohoto zápisu		
Samostatná příloha		
Vyjádření účastníků řízení: ne		
Datum skončení přejímacího řízení:		
Dnem skončení přejímacího řízení zástupci zhotovitele odevzdávají dokončenou stavbu: „název akce“ a zástupci objednatele ji přejímají. Zároveň zástupci budoucího uživatele přejímají toto dílo do své správy a užívání.		
	Jméno a příjmení	podpisy
Zástupci zhotovitele		
Zástupci přejímací organizace		
Zástupci budoucího uživatele		
Ostatní účastníci řízení		

Příloha č. 4 – Časový plán výstavby – časový harmonogram

ČASOVÝ PLÁN VÝSTAVBY – ČASOVÝ HARMONOGRAM



SEZNAM PODDODAVATELŮ A POPIS JEJICH PLNĚNÍ
dle § 105 odst. 1 písm. b) zákona č. 134/2016 Sb., o zadávání veřejných zakázek, ve znění
pozdějších předpisů

Máme v úmyslu zadat část veřejné zakázky těmto poddodavatelům:

	Identifikační údaje poddodavatele <i>(název/obchodní firma, sídlo, IČO)</i>	Identifikace části veřejné zakázky, kterou bude poddodavatel plnit¹ <i>(popis části veřejné zakázky/prací realizovaných poddodavatelem)</i>	Podíl poddodavatele na plnění veřejné zakázky vyjádření v %, příp. finanční hodnotou v Kč bez DPH
1.	ADSUM spol. s r.o. Havlíčková 923, 27351 Unhošť IČ: 45144991	Dopravní značení +DIO	2,4 %
2.	STRABAG a.s. Kačírková 982/4, 158 00 Praha 5, IČO: 608 38 744	Provedení asfaltových hutněných vrstev	34,6 %
3.			

V Praze dne elektronického podpisu

Ing. Pavel Klas
prokurista

Mgr. Michal Kolář
prokurista

¹ Bez ohledu na to, zda se jedná o poddodavatele, prostřednictvím kterého účastník řízení prokazuje část kvalifikace ve smyslu § 83 zákona č. 134/2016 Sb., o zadávání veřejných zakázek, ve znění pozdějších předpisů, nebo poddodavatele, který žádnou část kvalifikace za účastníka řízení neprokazuje, avšak bude se podílet na plnění veřejné zakázky.

Příloha č. 6 – Podpisový rámec realizační dokumentace stavby

Objednatel stavby:	Krajská správa a údržba silnic Středočeského kraje p.o. se sídlem: Zborovská 11, 150 21 Praha 5 IČ: 000 66 001	Razítko, datum, podpis:
--------------------	--	-------------------------

Stavební dozor:	[BUDE DOPLNĚNO] se sídlem: [BUDE DOPLNĚNO] IČ: [BUDE DOPLNĚNO]	Razítko, datum, podpis:
-----------------	--	-------------------------

Autorský dozor:	[BUDE DOPLNĚNO] se sídlem: [BUDE DOPLNĚNO] IČ: [BUDE DOPLNĚNO]	Razítko, datum, podpis:
-----------------	--	-------------------------

Zhotovitel:	[BUDE DOPLNĚNO] se sídlem: [BUDE DOPLNĚNO] IČ: [BUDE DOPLNĚNO]	Razítko, datum, podpis:
-------------	--	-------------------------

Souřadnicový systém:

Výškový systém:

Číslo zakázky:	Vedoucí projektant:	
Schválil:	Zodp. projektant:	
Tech. kontrola:	Vypracoval:	

Objednatel:	Obec:	Kraj:	Středočeský
Akce:		Datum	Stupeň
			RDS
Objekt:			