

KUPNÍ SMLOUVA

Nemocnice Nymburk s.r.o.

se sídlem: Boleslavská třída 425/9, 288 02 Nymburk

IČ: 28762886

DIČ: CZ28762886

zastoupená: _____, jednatelkou

bankovní spojení: Komerční banka, a.s.

číslo účtu: 107-7705330247/0100

oprávněná osoba ve věcech smluvních _____

oprávněná osoba ve věcech technických: _____

jako **kupující** na straně druhé (dále jen „Kupující“)

a

Arthrex s.r.o.

zapsána v obchodním rejstříku vedeném Městským soudem v Praze, sp. zn. C 302023

se sídlem: Ve žlábku 2402/77a, Horní Počernice, 193 00 Praha 9

IČ: 07578814

DIČ: CZ07578814

zastoupený: _____, jednatelem

bankovní spojení: UniCredit Bank Czech Republic and Slovakia, a. s.

číslo účtu: 1387472903/2700

jako **prodávající** na straně jedné (dále jen „Prodávající“)

tímto uzavírají tuto kupní smlouvu v souladu s ustanovením § 2079 a násl. Občanského zákoníku, jako výsledek otevřeného zadávacího řízení na realizaci nadlimitní veřejné zakázky nazvané **Dodávka artroskopické věže pro Nemocnici Nymburk s.r.o.** (dále jen „**veřejná zakázka**“), v souladu se zákonem č. 134/2016 Sb., o zadávání veřejných zakázek (dále jen „**ZZVZ**“), v rámci připravovaného projektu s názvem „**Rozšíření a modernizace Nemocnice Nymburk, s.r.o.**“, reg. č. **CZ.06.6.127/0.0/0.0/21_121/0016306**, spolufinancovaného Evropskou unií z Evropského fondu pro regionální rozvoj a z Integrovaného regionálního operačního programu, v rámci Výzvy č. 98 „Rozvoj, modernizace a posílení odolnosti páteřní sítě poskytovatelů zdravotní péče s ohledem na potenciální hrozby“, ze kterého kupující předpokládá spolufinancování.

kupní smlouvu:

Čl. I

Předmět smlouvy

1. Předmětem této smlouvy je závazek prodávajícího odevzdat kupujícímu zboží **Artroskopická věž Arthrex Synergy 4K UHD4 v počtu 1 ks** (dále jen „zboží“, „zařízení“ nebo „předmět plnění“) včetně příslušenství, dle Specifikace uvedené včetně příslušenství (dále jen „zboží“), jehož specifikace je uvedena v příloze B této smlouvy. Zboží musí být nové, nepoužité, nerepasované, nepoškozené, plně funkční, zabalené v originálních obalech, v nejvyšší jakosti poskytované výrobcem zboží a spolu se všemi právy nutnými k jeho řádnému a nerušenému nakládání a užívání kupujícím.
2. Součástí dodávky zboží podle této smlouvy je dále kompletní příslušenství, clo, balné, doprava na místo plnění, instalace, uvedení do provozu, likvidace odpadu, provedení instalační validace, včetně předání příslušných protokolů, instruktáž obsluhujícího personálu + pověření k provádění instruktáže pro personál nemocnice Nymburk s.r.o. nebo zajištění periodických instruktáží personálu dle zákona č. 375/2022 Sb., o zdravotnických prostředcích a diagnostických zdravotnických prostředcích in vitro, ve znění pozdějších předpisů (dále jen „zákon o zdravotnických prostředcích“ nebo “ZZP”), a to podle požadavků Kupujícího 2x ročně v záruční době zdarma, pokud se jedná o zdravotnický prostředek, popř. zaškolení příslušných zaměstnanců, tj. techniků a obsluhujícího personálu kupujícího a předání dokladů, které se k dodávanému zboží vztahují, prohlášení o shodě a návod k obsluze v českém jazyce v tištěné i elektronické podobě a poskytnutí záručního servisu, včetně preventivních prohlídek.
3. Prodávající se zavazuje, že zboží, které bude předmětem jednotlivé koupě, odevzdá Kupujícímu a umožní mu nabýt ke zboží vlastnické právo. Kupující nabývá vlastnické právo ke kupovanému zboží okamžikem jeho převzetí. Kupující se zavazuje, že za zboží zaplatí prodávajícímu kupní cenu, sjednanou smluvními stranami postupem uvedeným dále v této smlouvě.
4. Prodávající a Kupující se zavazují komunikovat ohledně předmětu plnění dle této smlouvy prostřednictvím těchto kontaktů:

Prodávající			
Jméno	Funkce	Telefon	Email
	Regulatory and Tenders Specialist		
Kupující - Pověřená osoba			
Jméno	Funkce	Telefon	Email
	biomedicínský inženýr		
	biomedicínský technik		

Čl. II

Kupní cena a platební podmínky

1. Kupní cena je cenou smluvní a byla sjednána ve výši:

Celková cena bez DPH činí: 2.610.066,83 Kč

Sazba DPH 21 % činí: 548.114,03 Kč

Celková cena včetně DPH činí: 3.158.180,86 Kč

a je vytvořena na základě položkového rozpočtu/ceníku, který je přílohou A této smlouvy.

Kupní ceny jsou uvedeny s přesností na dvě desetinná místa.

2. Uvedená cena je úplná a zahrnuje veškeré poplatky náklady spojené s plněním dle čl. I, odst. 1 a 2 této smlouvy a je cenou maximální a nepřekročitelnou.
3. Kupující se zavazuje zaplatit kupní cenu na základě faktury vystavené Prodávajícím a zasláné Kupujícímu po protokolárním předání a převzetí zboží. **Splatnost faktury se sjednává na 30 kalendářních dnů** od jejího doručení Kupujícímu.
4. Faktura musí obsahovat náležitosti daňového dokladu dle zákona č. 235/2004 Sb., o dani z přidané hodnoty v platném znění. Kromě náležitostí stanovených právními předpisy, musí faktura obsahovat i tyto údaje:
 - identifikaci objednávky,
 - předmět plnění a jeho přesnou specifikaci (možno odkazem na příložený dodací list),
 - odkaz na tuto smlouvu,
 - dodací list(y).
5. Prodávající se touto smlouvou zavazuje, že jím vystavená faktura bude obsahovat všechny náležitosti řádného daňového dokladu dle platné právní úpravy a text obsahující registrační číslo projektu s názvem Rozšíření a modernizace Nemocnice Nymburk, s.r.o., registrační číslo: CZ.06.6.127/0.0/0.0/21_121/0016306, pokud se smluvní strany nedohodnou jinak.
6. Nebude-li faktura obsahovat některou náležitost nebo bude-li chybně vyúčtována cena, je Kupující oprávněn vadnou fakturu před uplynutím lhůty splatnosti vrátit druhé smluvní straně s vytknutím nedostatků, aniž by se dostal do prodlení se splatností. Ve vrácené faktuře vyznačí Kupující důvod vrácení. Druhá smluvní strana provede opravu vystavením nové faktury. Vrátil-li Kupující vadnou fakturu druhé smluvní straně, přestává běžet původní lhůta splatnosti. Nová lhůta splatnosti běží opět ode dne doručení nově vyhotovené faktury.
7. Fakturace je povolena až po splnění kompletní dodávky, dílčí fakturace se nepovoluje. Kupující neposkytuje a Prodávající není oprávněn požadovat zálohy.
8. Faktura bude zaslána elektronicky na adresu: fu@nemnbk.cz. K faktuře bude přiložena kopie předávacího protokolu a dodacího listu potvrzeného Kupujícím způsobem sjednaným v čl. III níže. V případě zaslání faktury elektronicky bude dodací list přiložen v naskenované podobě.
9. Veškeré platby, které mají být dle této smlouvy učiněny, budou provedeny v české měně, a to na základě řádně vystaveného daňového dokladu Prodávajícího.
10. Povinnost Kupujícího zaplatit je splněna dnem připsání na účet Prodávajícího. V případě opožděné platby je Kupující povinen zaplatit Prodávajícímu zákonný úrok z prodlení.

Čl. III

Místo a doba plnění

1. Prodávající se zavazuje dodat zboží dle podmínek sjednaných v této smlouvě **do 8 týdnů od podpisu kupní smlouvy, nejpozději však do 15.12.2023.**
2. Zboží bude dodáno na pracoviště Kupujícího: centrální operační sály kupujícího.

3. Prodávající je podle této smlouvy povinen zboží zabalit nebo opatřit pro přepravu způsobem, který je obvyklý pro takové zboží v obchodním styku, popř. způsobem potřebným k uchování a ochraně zboží. Prodávající ručí za dodržení přepravních podmínek po dobu přepravy ke Kupujícímu, tak aby nebylo zboží znehodnoceno. Zboží bude dopraveno do místa plnění na vlastní náklady a nebezpečí Prodávajícího.
4. Prodávající se zavazuje předat zboží Kupujícímu formou písemného předávacího protokolu podepsaného oběma smluvními stranami, to vše v prvotřídní jakosti a provedení a ve sjednaném množství, ve stavu odpovídajícím této smlouvě, zadávací dokumentaci Veřejné zakázky, právním předpisům a technickým normám.
5. Přesný termín dodání zboží je Prodávající povinen nahlásit Kupujícímu na kontaktní e-mail nejméně 5 pracovních dnů předem. Přesný termín dodání zboží bude následně potvrzen a odsouhlasen Kupujícím.
6. Prodávající má právo na prohlídku místa plnění, aby mohl zajistit bezproblémovou instalaci předmětu plnění. Prohlídku místa si musí prodávající domluvit minimálně 7 kalendářních dní před plánovaným dodáním předmětu plnění se zástupcem Kupujícího prostřednictvím kontaktního e-mailu.
7. Kupující je povinen zajistit podmínky pro instalaci zboží. Pokud tak Kupující neučiní, není Prodávající v prodlení s dodávkou zboží.
8. Dodávka se považuje podle této smlouvy za splněnou, pokud zboží bylo:
 - řádně dodáno, včetně příslušné dokumentace,
 - nainstalováno a uvedeno do provozu, provedena instalační validace,
 - byla provedena instruktáž, popř. zaškolení příslušného personálu Kupujícího,
 - řádně protokolárně předáno Prodávajícím a převzato Kupujícím v místě jeho sídla formou zápisu o předání a převzetí.
9. Prodávající se zavazuje ke všem výrobkům a zboží dodávaným v rámci předmětu smlouvy dodat a doložit:
 - instalační protokol s potvrzením že přístroj je plně funkční a schopný správného provozu,
 - protokol o instalační validaci,
 - protokol o instruktáži příslušného zdravotnického personálu kupujícího dle § 41 ZZZP,
 - platná prohlášení o shodě nebo jejich kopie, vydaná dle evropské či národní legislativy, vč. uvedení třídy rizika zdravotnického prostředku,
 - osvědčení, certifikáty a atesty, které jsou vydávány k tomu oprávněnými osobami pro jednotlivé specifické druhy výrobků dle zvláštních předpisů (tlaková zkouška, passport tlakové nádoby, potvrzení o prvotním ověření, kalibraci apod.),
 - originální zákaznickou dokumentaci výrobce pro dodané zboží, která bude obsahovat návody k obsluze a uživatelskou dokumentaci, včetně manuálu pro software, v českém jazyce (1x v tištěné a 1x elektronické podobě na CD v rozsahu shodném s originálním návodem); pokud není v návodu pro obsluhu uveden vhodný způsob čištění, desinfekce, sterilizace a případně jiné relevantní způsoby údržby dodaných zařízení, zavazuje se Prodávající Kupujícímu předat zvláštní přílohu k návodu k obsluze, ve které budou tyto informace uvedeny,
 - potřebný spotřební materiál nutný pro předvedení všech funkcí a uvedení do provozu,
 - příslušenství nutné pro funkci a ověřování stavu zařízení,
 - certifikát servisního technika (techniků), který je oprávněn a vyškolen k provádění periodického i mimořádného servisu,
 - veškeré další podklady potřebné k užívání zboží,
 - potvrzený záruční list/ předávací protokol / dodací list (zápis o kompletnosti a funkčnosti dodávky).

10. Zápis o předání a převzetí zboží, který bude obsahovat níže uvedené náležitosti:
 - označení dodacího listu – zápisu o předání a převzetí zboží,
 - název a sídlo prodávajícího a kupujícího,
 - označení této kupní smlouvy,
 - označení dodaného zboží (specifikace) včetně výrobního čísla (pokud je výrobní číslo uvedeno) a roku výroby,
 - datum dodání,
 - seznam předaných dokladů.
11. Součástí předávacího protokolu bude dále uvedení charakteristiky zboží, soupis dokladů předávaných se zbožím a soupis vad zboží. Protokol o předání a převzetí zboží smlouvy bude vyhotoven ve dvou stejnopisech, z nichž každá smluvní strana obdrží po jednom stejnopise. Dodací list a protokol o předání a instalaci přístroje je oprávněn podepsat za Kupujícího pouze zástupce ve věcech technických. Protokoly podepsané pouze zdravotnickým personálem nebudou akceptovány.
12. Pokud se při převzetí zboží vyskytnou vady nebránící užívání, je Kupující oprávněn v předávacím protokolu písemně určit lhůtu k odstranění takto vytknutých vad, při následném převzetí zboží bez jakýchkoli vad bude zboží předáno Kupujícímu opět na základě závěrečného písemného předávacího protokolu podepsaného oběma smluvními stranami.
13. Smluvní strany se dále dohodly, že budou-li při předání a převzetí zboží zjištěny vady a/nebo nedodělky bránící užívání zboží, je Prodávající povinen vady a/nebo nedodělky bez zbytečného odkladu odstranit a vyzvat Kupujícího prostřednictvím uživatele k novému předání a převzetí zboží. Kupující má právo zboží nepřevzít, pokud se projeví pochybnosti o splnění některého z požadavků uvedených v zadávací dokumentaci a technické specifikaci zboží. Kupující není povinen Prodávajícímu uhradit kupní cenu, dokud nebudou vady a/nebo nedodělky bránící užívání odstraněny. V případě, že i nadále bude zboží obsahovat vady a/nebo nedodělky bránící užívání zboží, je Kupující oprávněn od této smlouvy odstoupit.
14. Okamžikem protokolárního předání a převzetí zboží přechází na Kupujícího vlastnické právo ke zboží a nebezpečí škody na zboží. Kupující není povinen převzít zboží či jeho část, která je poškozena nebo která jinak nesplňuje podmínky této smlouvy, zejména pak jakost zboží.

Čl. IV

Záruky, práva z vad

1. Prodávající je povinen dodat zboží v množství, jakosti a provedení dle této smlouvy, bez právních či faktických vad, zabalené způsobem potřebným pro uchování věci a její kvalitu. Vadou se rozumí odchylka od druhu nebo kvalitativních podmínek zboží nebo jeho části, stanovených touto smlouvou nebo specifikovaných v objednávce nebo technickými normami či jinými obecně závaznými právními předpisy.
2. Prodávající odpovídá za vady, které má zboží v době přechodu nebezpečí škody na kupujícího, byť se projeví až později, a za vady vzniklé v záruční době.
3. Prodávající odpovídá za to, že zboží nemá právní vady. Uplatní-li třetí osoba vůči Kupujícímu jakékoli nároky z titulu svého průmyslového nebo jiného duševního vlastnictví včetně práva autorského ke zboží, je Prodávající vlastním jménem povinen tyto nároky na své náklady vypořádat včetně případného soudního sporu. Uvedený závazek prodávajícího trvá i po ukončení záruky.
4. Na dodané zboží poskytuje Prodávající kupujícímu záruku v délce **24 kalendářních měsíců** (jednotná pro

všechny komponenty dodávky) od předání a převzetí zboží. Prodávající se zavazuje, že po tuto dobu bude zboží použitelné k dohodnutému nebo obvyklému účelu a zachová si obvyklé vlastnosti. Záruka se nevztahuje na opotřebení v rozsahu odpovídajícímu obvyklému způsobu užívání.

5. Prodávající, případně třetí strana, jako např. výrobce nebo servisní organizace, jako poddodavatel Prodávajícího, na základě dohody a smlouvy s Prodávajícím (dále v tomto článku jen jako „Prodávající“), se zavazuje po celou dobu trvání záruky zajišťovat bezplatný servis zboží. Veškeré cestovní náklady, náklady na materiál a veškeré další náklady, které prodávajícímu vzniknou v souvislosti s prováděním záručních oprav, hradí v plné výši Prodávající.
6. Záruční servis zajišťovaný Prodávajícím zahrnuje pravidelné bezpečnostní kontroly a údržbu předmětu plnění, výměnu PM kitů (včetně dodání těchto kitů) a dále odstraňování zjištěných vad včetně výměny potřebných náhradních dílů (včetně dodání těchto dílů), v případě poruchy zdarma.
7. U zboží, u kterého je předepsáno zákonem č. 375/2022 Sb., nebo výrobcem či servisní organizací doporučeno, provádět bezpečnostně technické kontroly (BTK, preventivní prohlídky), se Prodávající zavazuje tyto kontroly/ preventivní prohlídky provádět po dobu záruky v intervalech dle zákona a doporučení výrobce. Prodávající je povinen upozornit Kupujícího o končící platnosti BTK, a to alespoň 30 dní předem. Protokol o provedení kontroly/ prohlídky/ zašle Prodávající Kupujícímu na kontakt v čl. 1 nejpozději do 30 dnů od provedení. Cena za provádění těchto pravidelných kontrol/ prohlídek včetně výměny dílů, které jsou při kontrolách měněny, včetně vystavení příslušného protokolu, je zahrnuta v kupní ceně.
8. Kupující je povinen uplatnit zjištěné vady zboží u prodávajícího bez zbytečného odkladu poté, co je zjistil. Kupující uplatní zjištěné vady písemnou formou na elektronickou adresu: _____@arthrex.cz, pro telefonické ověření doručení zprávy uvádí Prodávající telefonní číslo na servis: **+420 _____**. Změnu servisního střediska či kontaktních údajů se Prodávající zavazuje oznámit Kupujícímu bez zbytečného odkladu.
9. Kupující je oprávněn vybrat si způsob uplatnění vad a dále je oprávněn si zvolit mezi nároky z vad. Prodávající je povinen o jakékoli reklamaci zboží sepsat záznam, jehož obsahem bude zejména uvedení data reklamace, charakter reklamované vady, způsob vyřízení reklamace, lhůta vyřízení reklamace, podpisy smluvních stran či jejich oprávněných zástupců.
10. Kupujícímu náleží právo volby mezi nároky z vad dodaného plnění, přičemž je oprávněn po prodávajícím:
 - nárokovat dodání chybějícího plnění,
 - nárokovat odstranění vad opravou plnění,
 - nárokovat dodání náhradního zboží za vadné plnění,
 - nárokovat slevu z kupní ceny,
 - odstoupit od této smlouvy, bude-li se jednat o podstatnou vadu plnění.
11. U zboží se prodávající zavazuje nastoupit k odstranění vady nejpozději do 48 hodin v pracovních dnech od doručení objednávky. Současně se prodávající zavazuje odstranit nahlášené vady nejpozději do 5 pracovních dnů od doručení objednávky.

Pokud nebude závada odstraněna do výše uvedených pracovních dnů od nahlášení vady nebo při odvozu přístrojového vybavení do externího servisu, objednatel může požadovat náhradní přístrojové vybavení formou výpůjčky po dobu opravy (v případě, že to povaha přístroje umožňuje).

12. Po provedení opravy, která by mohla ovlivnit konstrukční nebo funkční prvky přístroje, přezkouší Prodávající funkčnost a bezpečnost přístroje a výsledek zaznamená do servisního protokolu, který předá Kupujícímu.
13. Záruční doba neběží po dobu, po kterou kupující nemůže užívat zboží pro jeho vady, za které odpovídá Prodávající.
14. Kupující se zavazuje za účelem provedení servisní prohlídky a/nebo opravy umožnit servisním technikům Prodávajícího přístup do předmětných prostor.
15. Opravy se budou provádět na místě instalace zařízení u uživatele Kupujícího.
16. Servis bude vykonáván servisními technikami ze servisního střediska Prodávajícího, přičemž veškerá písemná, telefonická či osobní komunikace bude vedena v českém jazyce.
17. Prodávající je při zajišťování servisních prací povinen dodržovat platné ČSN normy a veškeré platné právní předpisy o bezpečnosti práce, ochraně zdraví, požární prevenci a protipožární ochraně a hygienické předpisy.
18. Prodávající se zavazuje poskytovat Kupujícímu pozáruční servis a náhradní díly a nezbytný k provozu k dodanému zboží po dobu nejméně 8 let od dodávky, pokud se smluvní strany nedohodnou jinak.
19. Prodávající se zavazuje zajišťovat servis osobami k tomu odborně způsobilými (dále jen servisní technici), a to za podmínek níže uvedených. Prodávající je oprávněn pověřit prováděním servisních prací odborně způsobilou třetí osobu, odpovídá však Kupujícímu tak jako by servisní práce a s tím související činnosti provedl sám.
20. Prodávající plně odpovídá za škody, které způsobí svou činností Kupujícímu a/nebo činností svých pracovníků a/nebo činností třetí osoby, kterou pověřil prováděním servisních prací.
21. Prodávající je povinen nahradit Kupujícímu veškeré škody, které by svojí činností či činností jiných právnických či fyzických osob užitých ke své činnosti na základě kteréhokoli právního titulu způsobil Kupujícímu či třetím subjektům, ať již úmyslně či z nedbalosti.

Čl. V

Odstoupení od smlouvy

1. Každá ze smluvních stran je oprávněna od této smlouvy odstoupit v případě jejího podstatného porušení druhou smluvní stranou. Pro účely této smlouvy se za podstatné porušení smluvních povinností považuje takové porušení, u kterého strana porušující smlouvu měla nebo mohla předpokládat, že při takovémto porušení smlouvy, s přihlédnutím ke všem okolnostem, by druhá smluvní strana neměla zájem smlouvu uzavřít, a to:
 - na straně Kupujícího nezaplacení kupní ceny podle této smlouvy ve lhůtě delší 30 dní po dni splatnosti příslušné faktury, pokud byla dodávka bez vad a nedostatků, pokud Kupující nezajistil nápravu, přestože byl Prodávajícím na neplnění podmínek dle této smlouvy písemně upozorněn.
 - na straně Prodávajícího, pokud Prodávající není schopen dodat zboží dle této smlouvy ani v náhradní lhůtě, která se sjednává v délce 5 pracovních dní ode dne, kdy mělo být zboží dodáno a dále pokud Prodávající nezajistí plnění záručních podmínek dle čl. IV této smlouvy ani v náhradní lhůtě, která se sjednává v délce 5 pracovních dní ode dne, kdy měl být proveden nástup na opravu nebo poskytnuto

náhradní plnění, pokud Prodávající nezajistil nápravu, přestože byl Kupujícím na neplnění podmínek dle této smlouvy písemně upozorněn.

2. Odstoupení od smlouvy musí být provedeno písemným oznámením o odstoupení, které musí obsahovat důvod odstoupení a musí být doručeno druhé smluvní straně. Účinky odstoupení nastanou okamžikem doručení písemného vyhotovení odstoupení druhé smluvní straně.

Čl. VI

Prohlášení Prodávajícího

1. Prodávající prohlašuje, že prodejem zboží neporušuje průmyslová práva ani jiná práva třetích osob z duševního vlastnictví. Prodávající rovněž prohlašuje, že zboží je v jeho výlučném vlastnictví. Prodávající dále prohlašuje, že kupující držením a provozováním předmětu smlouvy na území České republiky nezasáhne do práv třetích osob vyplývajících z průmyslových práv či jiných práv z duševního vlastnictví.
2. Prodávající prohlašuje, že zboží splňuje veškeré požadavky kladené právním řádem Evropských společenství či EU a České republiky a že předmět smlouvy je schválen k užívání na území České republiky a za tím účelem předá Kupujícímu veškeré potřebné doklady. Všechny dodávané výrobky musí být opatřeny prohlášením o shodě či prohlášením o vlastnostech ve smyslu příslušných předpisů.
3. Prodávající prohlašuje, že je výrobcem dodaného zboží nebo je jeho zplnomocněným zástupcem pověřen k jeho distribuci a servisu na území České republiky a dále prohlašuje, že má veškerá oprávnění a vybavení k plnění povinností dle této smlouvy. V případě že bude prodávající zajišťovat plnění závazků dle této smlouvy prostřednictvím poddodavatele, tento poddodavatel musí adekvátně splňovat podmínky stanovené touto smlouvou. Zhotovitel se zavazuje zajišťovat servis osobami k tomu odborně způsobilými (dále jen „servisní technici“), a to za podmínek uvedených v této smlouvě. Prodávající na žádost kupujícího předloží potvrzení o oprávnění k servisu předmětu plnění osoby provádějící servis.

Čl. VII

Smluvní pokuty

1. V případě, že bude Prodávající v prodlení s dodávkou řádně objednaného zboží, zavazuje se uhradit smluvní pokutu ve výši 0,1 % z ceny dodávky za každý i započatý den prodlení.
2. Prodávající se zavazuje zaplatit Kupujícímu smluvní pokutu za prodlení s termínem odstranění závady či neprovedením pravidelné bezpečnostní kontroly v předepsaném termínu ve výši 2 000,- Kč za každý započatý pracovní den od nahlášení vady respektive za každý započatý pracovní den při nedodržení předepsaného termínu pravidelné bezpečnostní kontroly.

Prodávající se zavazuje zaplatit Kupujícímu smluvní pokutu za prodlení se zapůjčením náhradního přístroje 2 000,- Kč bez DPH za každý započatý pracovní den přesahující 5. pracovní den od nahlášení.

3. V případě prodlení Kupujícího s úhradou řádně fakturované ceny je Prodávající oprávněn požadovat zaplacení smluvního úroku z prodlení ve výši 0,01 % z nezaplacené částky za každý i započatý den prodlení. Smluvní strany se dohodly, že Prodávající je oprávněn požadovat zaplacení úroku z prodlení až po uplynutí 30 dnů od sjednané lhůty splatnosti.
4. Za nedodržení povinností dle podmínek uvedených v čl. VIII odst. 4 této smlouvy má Kupující právo účtovat smluvní pokutu ve výši 10 000,- Kč.

5. Za nedodržení povinnosti dle podmínky v čl. VIII odst. 6 této smlouvy má Kupující právo účtovat smluvní pokutu ve výši pohledávky, která byla postoupena v rozporu s touto smlouvou. Kupující má zároveň právo odstoupit od smlouvy.
6. Úhradou kterékoli smluvní pokuty dle této smlouvy není dotčeno právo na náhradu škody zvláště a v plné výši. Smluvní strany tak výslovně vylučují použití § 2050 a § 2051 občanského zákoníku.
7. Smluvní pokuta bude vyúčtována samostatným daňovým dokladem, splatnost smluvní pokuty činí 30 dnů ode dne doručení druhé smluvní straně.
8. Smluvní strany berou na vědomí, že výše smluvních pokut se odvíjí od charakteru kupujícího jako poskytovatele zdravotních služeb, kdy předmět koupě slouží k zajištění jeho činnosti, a proto je třeba zajistit jeho řádnou a včasnou funkčnost.
9. Pro případ zjištění porušení jakékoliv povinnosti prodávajícího uvedené v Čestném prohlášení týkajícího se sociálně odpovědného plnění ve veřejné zakázce (dále také „ČPSO“), které je součástí nabídky podané prodávajícím do zadávacího řízení na základě kterého je uzavřena tato smlouva, se sjednává smluvní pokuta ve výši 5.000,- Kč za každý den prodlení se splněním každé jednotlivé povinnosti až do prokazatelného zjednání nápravy.

Čl. VIII Ostatní ujednání

1. Smluvní strany této smlouvy se dohodly, že je Prodávající, coby poskytovatel zdanitelného plnění, povinen bez zbytečného prodlení písemně informovat Kupujícího o tom, že se stal nespolehlivým plátcem ve smyslu ustanovení § 106a zákona č. 235/2004 Sb., o dani z přidané hodnoty, v platném znění (dále jen „zákon o DPH“). Smluvní strany si dále společně ujednaly, že pokud Kupující v průběhu platnosti tohoto smluvního vztahu na základě informace od Prodávajícího či na základě vlastního šetření zjistí, že se Prodávající stal nespolehlivým plátcem ve smyslu § 106a zákona o DPH, souhlasí obě smluvní strany s tím, že Kupující uhradí za Prodávajícího, daň z přidané hodnoty z takového zdanitelného plnění, dobrovolně správci daně dle § 109a citovaného právního předpisu. Zaplacení částky ve výši daně Kupujícím správci daně pak bude cena dle této smlouvy smluvními stranami považováno za splnění závazku uhradit sjednanou cenu, resp. její část. Smluvní strany si v této souvislosti poskytnout veškerou nezbytnou součinnost při vzájemném poskytování informací požadovaných zákonem o DPH. Prodávající současně souhlasí s tím, že je povinen Kupujícímu nahradit veškerou škodu vzniklou v důsledku aplikace institutu ručení ze strany správce daně. Smluvní strany se dohodly, že Kupující bude hradit sjednanou cenu pouze na účet zaregistrovaný a zveřejněný ve smyslu § 96 odst. 1 zákona o DPH.
2. Prodávající souhlasí se zveřejněním všech náležitostí smluvního vztahu včetně kupní smlouvy včetně případných dodatků dle zákona č. 340/2015 Sb., o registru smluv zákonem stanoveným způsobem.
3. Prodávající je povinen mít a udržovat v platnosti pojištění odpovědnosti za škodu způsobenou Kupujícímu či třetím osobám při výkonu podnikatelské činnosti Prodávajícího, která je předmětem této smlouvy, s limitem pojistného plnění v minimální výši ceny dodávky předmětu této smlouvy bez DPH, a to po celou dobu platnosti této smlouvy. V případě porušení této povinnosti je Kupující oprávněn od této smlouvy odstoupit. Na žádost Kupujícího je Prodávající povinen předložit Kupujícímu dokumenty prokazující, že pojištění v požadovaném rozsahu a výši trvá. Pokud by v důsledku pojistného plnění nebo jiné události mělo dojít k zániku pojištění, k omezení rozsahu pojištěných rizik, ke snížení stanovené min. výše pojistného plnění, nebo k jiným změnám, které by znamenaly zhoršení podmínek oproti původnímu

stavu, je Prodávající povinen učinit příslušná opatření tak, aby pojištění bylo udrženo tak, jak je požadováno v tomto ustanovení.

4. Smluvní strany sjednávají, že pohledávku dle této smlouvy nebo smlouvu samotnou nelze postoupit třetí osobě bez předchozího písemného souhlasu druhé smluvní strany.
5. Prodávající prohlašuje, že kontaktní osoby, které nejsou statutárními zástupci, vyslovily souhlas se zveřejněním svých údajů, které jsou obsaženy v této smlouvě.
6. Prodávající se zavazuje zachovávat mlčenlivost ve vztahu ke všem informacím a skutečnostem, které se dozví o kupujícím, jeho zaměstnancích, pacientech atd. v souvislosti s uzavřením a plněním smlouvy, pokud tyto informace mají povahu obchodního tajemství, osobních údajů nebo mají být z jiných důvodů chráněny před zveřejněním. Prodávající je povinen nakládat s osobními údaji a zejména s údaji o zdravotním stavu, genetickými a biometrickými údaji v souladu s Nařízením Evropského parlamentu a Rady (EU) 2016/679 (GDPR) a příslušnými ustanoveními zákona č. 101/2000 Sb., o ochraně osobních údajů. Povinnost mlčenlivosti platí rovněž o skutečnostech, na něž se vztahuje povinnost mlčenlivosti zdravotnických pracovníků, zejména podle ustanovení § 51 zákona č. 372/2011 Sb., o zdravotních službách a podmínkách jejich poskytování (Zákon o zdravotních službách), a o bezpečnostních opatřeních, jejichž zveřejnění by ohrozilo zabezpečení osobních údajů.

Čl. IX Závěrečná ustanovení

1. Pro případ, že se kterékoliv ustanovení této smlouvy stane neplatným nebo neúčinným, zavazují se smluvní strany nahradit takové ustanovení bez zbytečného odkladu novým, které bude v nejvyšší možné míře odpovídat obsahu a účelu vadného ustanovení. Případná neplatnost některého z ustanovení této smlouvy nemá za následek neplatnost ostatních ustanovení ve smlouvě obsažených, pokud z povahy ustanovení nevyplývá, že tuto část nelze od ostatního obsahu této smlouvy oddělit.
2. Smluvní strany jsou povinny bez zbytečného prodlení písemně informovat ostatní o jakékoliv změně v údajích uvedených ve smlouvě ohledně jejich osoby a o všech okolnostech, které mají nebo by mohly mít vliv na plnění jejich povinností dle této smlouvy a současně vyvinout potřebnou součinnost k plnění této smlouvy.
3. Smluvní strany se dohodly, že právní vztahy touto smlouvou výslovně neupravené se řídí ustanoveními zákona č. 89/2012 Sb., občanského zákoníku.
4. Smluvní strany se zavazují řešit sporné otázky smírnou cestou. V případě, že nedojde k dohodě, budou spory řešeny v souladu s § 89a občanského soudního řádu, zákon č. 99/1963 Sb., dle místní příslušnosti obecného soudu Kupujícího.
5. Obsah této smlouvy je možné měnit jen písemnými dodatky, podepsanými statutárními zástupci smluvních stran. Součástí této smlouvy jsou veškeré přílohy uvedené v textu této smlouvy či v textu případných Dodatků k této smlouvě.
6. Smluvní strany prohlašují, že tuto smlouvu uzavřely na základě vážné a svobodné vůle, nikoliv v tísní za nápadně nevýhodných podmínek, ani nebyla jiným způsobem vynucena, dále prohlašují, že tuto smlouvu pečlivě přečetly, jejímu obsahu zcela porozuměly a bezvýhradně s ním souhlasí a na důkaz toho připojují své vlastnoruční podpisy.

7. Tuto smlouvu lze podepsat elektronicky. V případě podpisu smlouvy v listinné podobě je tato smlouva vyhotovena ve 2 stejnopisech s platností originálu, z nichž každá ze smluvních stran obdrží smlouvu v 1 vyhotovení.
8. Tato smlouva nabývá platnosti a účinnosti dnem jejího podpisu oběma smluvními stranami.
9. Prodávající je povinen uchovávat veškerou dokumentaci související s realizací projektu včetně účetních dokladů minimálně do konce roku 2035. Pokud je v českých právních předpisech stanovena lhůta delší, musí ji žadatel/příjemce použít.
10. Prodávající je povinen minimálně do konce roku 2035 poskytovat požadované informace a dokumentaci související s realizací projektu zaměstnancům nebo zmocněncům pověřených orgánů (Centra pro regionální rozvoj, MMR ČR, MF ČR, Evropské komise, Evropského účetního dvora, Nejvyššího kontrolního úřadu, příslušného orgánu finanční správy a dalších oprávněných orgánů státní správy) a je povinen vytvořit výše uvedeným osobám podmínky k provedení kontroly vztahující se k realizaci projektu a poskytnout jim při provádění kontroly součinnost, nedohodnou-li se smluvní strany jinak.
11. Prodávající je povinen zajistit po celou dobu trvání této smlouvy:
 - a) Důstojné pracovní podmínky, plnění povinností vyplývající z právních předpisů České republiky, zejména pak z předpisů pracovněprávních, předpisů z oblasti zaměstnanosti a bezpečnosti ochrany zdraví při práci, a to vůči všem osobám, které se na plnění této smlouvy budou podílet.
 - b) Plnění výše uvedených podmínek zajistí prodávající i u svých poddodavatelů, včetně řádného a včasného plnění finančních závazků svým poddodavatelům za podmínek vycházejících z této smlouvy.
 - c) Eliminaci dopadu na životní prostředí ve snaze o udržitelný rozvoj.

Přílohy smlouvy:

Příloha A – Položkový rozpočet/ceník předmětu plnění

Příloha B – Technická specifikace předmětu plnění

Za Kupujícího

Za Prodávajícího

V Nymburku dne (dle elektronického podpisu)

V Praze dne (dle elektronického podpisu)

.....

.....



Nemocnice Nymburk s.r.o.
Boleslavská 425
288 01 Nymburk
IČO: 28762886
tel.: 325 505 111

Příloha č. 1 ZD; Příloha B smlouvy

TECHNICKÁ SPECIFIKACE PŘEDMĚTU PLNĚNÍ

Zadavatel: Nemocnice Nymburk s.r.o.
Sídlo: Boleslavská třída 425/9, 288 02 Nymburk
Zastoupený: _____, jednatelka
IČ / DIČ: 28762886 / CZ28762886
Interní ev. číslo: VZ27/2023

Název zakázky:

Dodávka artroskopické věže pro Nemocnici Nymburk s.r.o.

Zadavatel předpokládá spolufinancování této veřejné zakázky v rámci projektu „Rozšíření a modernizace Nemocnice Nymburk, s.r.o.“, registrační číslo: CZ.06.6.127/0.0/0.0/21_121/0016306 je spolufinancována z 98. výzvy k předkládání žádostí o podporu z Integrovaného regionálního operačního programu.

Předmětem plnění této veřejné zakázky je dodávka kompletní artroskopické sestavy včetně příslušenství, příslušné dokumentace, školení a závazek provádění BTK servisních kontrol a oprav v celém záručním a pozáručním období.

Účastník zadávacího řízení do níže uvedené tabulky uvede, zdali jeho nabízené zařízení splňuje daný parametr („ANO“ či „NE“). V případě, že lze daný parametr charakterizovat konkrétní hodnotou, je dodavatel povinen tuto hodnotu doplnit.

Veškeré parametry uvedené v technické specifikaci jsou stanoveny jako **minimální přípustné**. Pro účely hodnocení a posouzení nabídky musí účastník splnit veškeré zadavatelem požadované technické parametry.

Zadavatel připouští u hodnot číselně vyjádřených technických parametrů toleranční rozsah +/- 10 % od uvedených technických údajů, pokud touto změnou nebude narušena požadovaná kvalita a funkce zařízení a pokud ve specifikaci nejsou uvedeny žádné zvláštní toleranční rozsahy. Technické parametry, označené jako minimální (resp. maximální) musí být dodrženy bez možnosti uplatnění tolerance. Ostatní odchylky a požadavky na přesnost musí splňovat platnou legislativu, technické normy apod. Pokud účastník zadávacího řízení (dále jen „účastník“) nabídne parametr, který nedosahuje (u min. hodnoty), resp. překračuje (u max. hodnoty) hodnoty bude tato skutečnost považována za nesplnění zadávacích podmínek a důvodem pro vyloučení účastníka ze zadávacího řízení.

Účastník uvede:

- svůj obchodní název;
- značku a typ přístroje;
- zda nabízený přístroj splňuje požadovaný parametr uvedením ANO/NE (sloupec B);
- konkrétní nabízený parametr u položek s rozměrovou tolerancí (sloupec C);

- pro ověření požadovaného technického parametru odkaz na konkrétní stranu v přiloženém technickém listu či návodu apod. (sloupec C) – **ve ške réde tai lyk pře dmětu nabídky VIZ bod nabídky 4_b Technický popis.**

Artrioskopická věž			
Název dodavatele:		Arthrex s.r.o.	
1.	MEDICÍNSKÝ 4K MONITOR	Značka a typ:	Monitor, UHD/4K, 31.5", LG
	A	B	C
P.č.	Požadované technické parametry a vlastnosti	Splňuje (ANO/NE)	Nabízená hodnota/odkaz pro ověření požadovaného parametru
1.1.	MDE certifikace	ANO	ANO
1.2.	Úhlopříčka min. 31"	ANO	31,5"
1.3.	Rozlišení min. 3840 x 2160 pixelů	ANO	3840 x 2160 pixelů
1.4.	Svítivost min. 450 cd/m ²	ANO	800 cd/m ²
1.5.	Kontrast min. 1000:1	ANO	1000:1
1.6.	Pozorovací úhel min. 178°/178°	ANO	178°/178°
1.7.	Vstupy minimálně: HDMI, Display Port, DVI, SDI 3G	ANO	1x Display Port 1.2, 1x HDMI, 1x DVI-D, 1x 3G-SDI
1.8.	Výstupy minimálně: Display Port, DVI, SDI 3G	ANO	1x Display Port, 1x DVI-D, 1x 3G-SDI
1.9.	Umístění monitoru na vozíku s ostatními přístroji na polohovatelném rameni s možností pozicování do všech směrů	ANO	ANO Dok. 4_b_Arthrex_Technický popis - str.6
2.	INTEGROVANÁ KAMERA vč. SVĚTLA A ZÁZNAMOVÉ JEDNOTKY	Značka a typ:	Camera Controller, Arthrex SynergyUHD4
	A	B	C
P.č.	Požadavek:	Splňuje (ANO/NE)	Nabízená hodnota
2.1.	Uchazeč může nabídnout i separátní řešení přístrojů	ANO	Integrovaná kamerová jednotka vč. zdroje světla a záznamového zařízení
2.2.	4K kamerová jednotka s celým průběhem zpracování obrazu v rozlišení min. 3840 x 2160 px	ANO	4K/3840 x 2160 px
2.3.	Ovládání integrované kamerové jednotky pomocí tlačítek na předním panelu jednotky a pomocí připojeného tabletu	ANO	Dok. 4_b_Arthrex_Technický popis - str.3 a 4
2.4.	Minimálně 2 video výstupy ve 4K rozlišení pro připojení monitorů pomocí alespoň jednoho z následujících rozhraní: DisplayPort, DVI, HDMI nebo SDI	ANO	2 x DisplayPort 1.1/1.2, MST/SST

			[2160p max., 10 bit, 59.94 Hz] ○ 4 x 3G-SDI [1080p, 8 bit] or 1 x Quad-SDI 2SI [2160p, 10 bit, 59.94 Hz] Dok. 950-0047-06r0_fmt_cs-CZ, strana 58
2.5.	Možnost vytvořit přednastavení pro jednotlivé zákroky	ANO	Dok. 950-0047-06r0_fmt_cs-CZ, strana 24-46
2.6.	Možnost vytvořit přednastavení pro jednotlivé operatéry	ANO	Dok. 950-0047-06r0_fmt_cs-CZ, strana 24-46
2.7.	Možnosti dodatečného zpracování obrazu pro ortopedické aplikace	ANO	Dok. 950-0053-00CHECK
2.8.	Možnost přímo otočit nebo zrcadlit obraz z jednotky nebo volbou na 4K monitoru	ANO	Dok. G_Monitor_CZ, str. 18
2.9.	Možnost vyvážení bílé přímo na zařízení, na kamerové hlavě, případně z tabletu	ANO	Dok. 950-0047-06r0_fmt_cs-CZ, strana 40-44
2.10.	Vstupy minimálně: Composite, Ethernet Port	ANO	Dok. 950-0047-06r0_fmt_cs-CZ, strana 58
2.11.	Výstupy minimálně: Display Port, HD-SDI a 3G HD-SDI	ANO	Dok. 950-0047-06r0_fmt_cs-CZ, strana 58
3.	ZDROJ SVĚTLA	Značka a typ:	Camera Controller, Arthrex SynergyUHD4
	A	B	C
P.č.	Požadavek:	Splňuje (ANO/NE)	Nabízená hodnota
3.1.	Automatické řízení světelného výkonu	ANO	Dok. 4_b_Arthrex_Technický popis - str.3
3.2.	LED technologie	ANO	Dok. 4_b_Arthrex_Technický popis - str.3
3.3.	Životnost min. 30000 provozních hodin	ANO	30000 provozních hodin
3.4.	Výkon adekvátní k 300W Xenon	ANO	Dok. 4_b_Arthrex_Technický popis - str.3

3.5.	Integrovaná karuselová redukce pro různé světlovodné kabely (alespoň třech výrobců)	ANO	Dok. 4_b_Arthrex_Technický popis - str.3
3.6.	Automatické uzavření světelného výstupu po vytažení světlovodného kabelu	ANO	Vzhledem k tomu, že se jedná o běžnou funkci, tak Není popsána v dokumentaci, je možné funkci otestovat na jednotcekapacitbní.
4.	Ovládací tablet	Značka a typ:	SynergyUHD4 Digital Documentation Tablet
	A	B	C
P.č.	Požadavek:	Splňuje (ANO/NE)	Nabízená hodnota
4.1.	Velikost min. 10 palce	ANO	10,1
4.2.	Rozlišení obrazovky min. 1200x1920 pixelů	ANO	1200x1920 pixelů
4.3.	Typ dotykového displeje – LCD kapacitní	ANO	PLS LCD capacitive touchscreen
4.4.	Připojení k integrované jednotce USB nebo bezdrátově	ANO	USB-C
5.	ZÁZNAMOVÉ A ARCHIVAČNÍ FUNKCE	Značka a typ:	Camera Controller, Arthrex SynergyUHD4
	A	B	C
P.č.	Požadavek:	Splňuje (ANO/NE)	Nabízená hodnota
5.1.	Možnost nahrávání videa a fotografií	ANO	Dok. 4_b_Arthrex_Technický popis - str.4
5.2.	Možnost nastavení fotografování a natáčení videa přímo z tlačítek kamerové hlavy	ANO	Požadované funkce jsou součástí nastavitelných funkcí kamerové hlavy. Dok. 4_b_Arthrex_Technický popis - str.4
5.3.	Možnost nastavení fotografování a natáčení videa přímo z připojeného tabletu nebo tlačítka na integrované kamerové jednotce	ANO	Požadované funkce jsou součástí GUI pro připojený tablet. Dok. 4_b_Arthrex_Technický popis - str.4
5.4.	Možnost exportovat foto a video po zákroku přímo na USB disk	ANO	Požadované funkce jsou součástí GUI pro připojený tablet. Dok. 4_b_Arthrex_Technický popis - str.4
5.5.	Exportovaná data budou ve struktuře identifikované dle pacientova ID	ANO	Není popsáno v sdílené dokumentaci. Může být otestováno přímo na jednotce.

5.6.	Kapacita interního SSD HDD min. 128 GB s možností rozšíření o externí paměť přes USB	ANO	128 GB
5.7.	Možnost zadávat patientská data přímo na ovládacím tabletu	ANO	Požadované funkce jsou součástí GUI pro připojený tablet. Dok. 4_b_Arthrex_Technický popis - str.4
5.8.	Ethernet port pro připojení do nemocniční sítě včetně kabelu (délka min. 7 m)	ANO	1xRJ 45 port. Kabel bude dodán v požadované délce
5.9.	Posílání dat do PACS automaticky po operaci nebo skrze ovládací tablet	ANO	Požadované funkce jsou součástí GUI pro připojený tablet. Dok. 4_b_Arthrex_Technický popis - str.4
6.	KAMEROVÁ HLAVA (2 ks)	Značka a typ:	Camera head, SynergyUHD4, UHD4K, Broadband, W/Optics
	A	B	C
P.č.	Požadavek:	Splňuje (ANO/NE)	Nabízená hodnota
6.1.	3 čipová CMOS kamerová hlava	ANO	Dok. 4_b_Arthrex_Technický popis - str.4
6.2.	Nativní rozlišení čipu min. 3840 x 2160 px	ANO	3840 x 2160 px
6.3.	Digitální zoom až do 1,5x	ANO	1,5x
6.4.	Integrovaný očníkový adaptér	ANO	Dok. 4_b_Arthrex_Technický popis - str.4
6.5.	Minimálně 2 programovatelná tlačítka pro ovládání funkcí (různé funkce při pouhém stisknutí či dlouhém podržení stisku tlačítka)	ANO	Dok. 4_b_Arthrex_Technický popis - str.4
6.6.	Počet nastavitelných funkcí min. 10	ANO	Není popsáno v sdílené dokumentaci. Může být otestováno přímo na jednotce.
6.7.	Autoklávovatelná do 134°	ANO	Dok. 4_b_Arthrex_Technický popis - str.4
7.	ARTROSKOPICKÉ OPTIKY	Značka a typ:	Arthrex
	A	B	C
P.č.	Požadavek:	Splňuje (ANO/NE)	Nabízená hodnota
7.1.	6 ks Artroskopická optika 30°, průměr 4 mm, autoklávovatelná do 134 °C	ANO	Dok. DFU-0073-EOr1_fmt_cs-CZ
7.2.	1 ks Artroskopická optika 70°, průměr 4 mm, autoklávovatelná do 134 °C	ANO	Dok. DFU-0073-EOr1_fmt_cs-CZ

7.3.	3 ks Plášť se zavaděčem pro 4 mm optiku, autoklávovatelný do 134 °C, jednocestný ventil	ANO	Dok. DFU-0073-EOr1_fmt_cs-CZ
7.4.	4 ks Plášť se zavaděčem pro 4 mm optiku, autoklávovatelný do 134 °C, dvoucestný ventil	ANO	Dok. DFU-0073-EOr1_fmt_cs-CZ
7.5.	7 ks Světlovod min. 2,5 m, autoklávovatelný do 134 °C	ANO	2,74m
7.6.	7 ks Sterilizační kontejner pro optiky se světlovodem	ANO	Dok. imaging-and-resection, str. 33
7.7.	Neoddělitelná, nešroubovaná očnice z optiky	ANO	Dok. DFU-0073-EOr1_fmt_cs-CZ
8.	ORTOPEDICKÁ ELEKTROKOAGULAČNÍ JEDNOTKA	Značka a typ:	Synergy RF Console
	A	B	C
P.č.	Požadavek:	Splňuje (ANO/NE)	Nabízená hodnota
8.1.	Ovládání funkcí prostřednictvím dotykového displeje nebo tlačítka na konzoli	ANO	Dok. 4_b_Arthrex_Technický popis - str.6
8.2.	Bipolární vaporizace	ANO	Dok. DFU-0221-11r0_fmt_cs-CZ, str. 35-47
8.3.	Bipolární koagulace	ANO	Dok. DFU-0221-11r0_fmt_cs-CZ, str. 35-47
8.4.	Ovládání pomocí tlačítek na elektrodě nebo nožním pedálem	ANO	Dok. DFU-0221-11r0_fmt_cs-CZ, str. 35-47
8.5.	Maximální výkon min. 400 W	ANO	400W
8.6.	Automatická detekce připojené elektrody a automatické nastavení optimálních hodnot	ANO	Dok. 4_b_Arthrex_Technický popis - str.7
8.7.	Automatická detekce blízkosti kovu s přerušením funkce - ochrana optiky	ANO	Dok. 4_b_Arthrex_Technický popis - str.7
8.8.	Informace o nastavení zobrazované na operačním monitoru jako součást obrazu z výkonu (koagulace, shaver, pumpa)	ANO	Dok. 4_b_Arthrex_Technický popis - str.7 – propojení na synergy
8.9.	Elektrody na malé i velké klouby s odsáváním, max. průměr malé elektrody 3,3 mm	ANO	Průměr 3,3mm
9.	ARTROSKOPICKÁ PUMPA S INTEGROVANÝM SHAVEREM NEBO DVĚ SAMOSTATNÉ JEDNOTKY	Značka a typ:	DualWave Arthroscopy Fluid Management System, Synergy Resection Shaver Console
	A	B	C
P.č.	Požadavek:	Splňuje (ANO/NE)	Nabízená hodnota
9.1.	Integrované zařízení nebo samostatné systémy	ANO	Samostatné systémy

9.2.	Digitální ovládání tlaku	ANO	Dok. DFU-0212-EOr0_cs_CZ – str.10
9.3.	Jednoduché nastavení na displeji přístroje (koleno, rameno, kyčel, malé klouby)	ANO	Dok. 4_b_Arthrex_Technický popis - str.7
9.4.	Nastavení předvoleb pro jednotlivé klouby	ANO	Dok. 4_b_Arthrex_Technický popis - str.7
9.5.	Vizualizace v kloubu zajištěna na sobě nezávislým řízením přítoku a odtoku tekutiny z kloubu - obě peristaltické pumpy řízeny mikroprocesorem, který automaticky řídí tok tekutin, resp. zajišťuje vizualizaci kontinuálním průplachem kloubu při zachování nastaveného tlaku	ANO	Dok. DFU-0212-EOr0_cs_CZ
9.6.	Možnost použití režimu průplachu kloubu pro odstranění nečistot při zachování nastaveného tlaku v kloubu (automatické zvýšení průtoku po operátorem zvolenou dobu, nebo přednastavenou dobu přístrojem)	ANO	Dok. DFU-0212-EOr0_cs_CZ
9.7.	Mikroprocesorově řízená komunikace shaver - pumpa, automatické zvýšení tlaku a průtoku při používání shaveru	ANO	Dok. DFU-0212-EOr0_cs_CZ
9.8.	Maximální tlak min. 180 mmHg	ANO	240mmHg
9.9.	Maximální průtok min. 1500 ml/min	ANO	Dok. DFU-0212-EOr0_cs_CZ, str.18
9.10.	Jednodenní sety - 1 set na celý operační den; možnost současného napojení min. 2 vaků s roztokem	ANO	Dok. 4_b_Arthrex_Technický popis - str.7
9.11.	Pacientské sety - sterilní přívodní hadička se zpětným jednocestným ventilem pro zapojení do jednodenního setu	ANO	Dok. 4_b_Arthrex_Technický popis - str.7
9.12.	Dva výstupy pro připojení dvou různých motorů shaveru	ANO	Dok. DFU-0213-8r0_fmt_cs-CZ, str. 8
9.13.	Automatická kontinuální kontrola přetlaku	ANO	Dok. DFU-0212-EOr0_cs_CZ
9.14.	Informace o nastavení zobrazované na operačním monitoru jako součást obrazu z výkonu	ANO	Dok. DFU-0212-EOr0_cs_CZ
9.15.	Možnost připojení nožního ovládání	ANO	Dok. DFU-0212-EOr0_cs_CZ, str.13
10.	SHAVER – HANDPIECE (3 ks)	Značka a typ:	Shaver HP, Synergy, Handcontrol
	A	B	C
P.č.	Požadavek:	Splňuje (ANO/NE)	Nabízená hodnota
10.1.	Ruční ovládání	ANO	Dok. 4_b_Arthrex_Technický popis - str.7

10.2.	Výběr směru ručním ovládním - vpřed, vzad, oscilace	ANO	Dok. DFU-0154-EOr3_fmt_cs-CZ, str.12
10.3.	Rychlost jednosměrná max. 8 000 ot./min.	ANO	8 000 ot./min
10.4.	Rychlost oscilace max. 3 000 ot./min.	ANO	3 000 ot./min
10.5.	Hmotnost do 800 g	ANO	800g
10.6.	Nastavení rychlosti otáček z rukojeti shaveru	ANO	Dok. DFU-0154-EOr3_fmt_cs-CZ, str.12
10.7.	Možnost připojení mini fréz pro artroskopii malých kloubů a prodloužených fréz pro ASK kyčlí	ANO	Dok. imaging-and-resection, str.53-55
10.8.	Možnost použití resterilizovatelných fréz jiných výrobců	ANO	Dok. DFU-0213-8r0_fmt_cs-CZ
11.	ENDOSKOPICKÝ VOZÍK	Značka a typ:	AR-5995-16STI Endocart
	A	B	C
P.č.	Požadavek:	Splňuje (ANO/NE)	Nabízená hodnota
11.1.	Vozík pro medicínské využití, oddělovací transformátor	ANO	Dok. 4_b_Arthrex_Technický popis - str.4
11.2.	Antistatická úprava	ANO	Antistatická úprava jak polic tak všech ostatních dílů včetně vnitřního zemního propojení komponent.
11.3.	Pohyblivé rameno pro upevnění hlavního monitoru	ANO	Dok. 4_b_Arthrex_Technický popis - str.4
11.4.	Zásuvka na příslušenství	ANO	Dok. 4_b_Arthrex_Technický popis - str.4
11.5.	Min. 2 kola brzděná nebo centrální brzda	ANO	4 kola brzděná
11.6.	Držák kamerové hlavy	ANO	Dok. 4_b_Arthrex_Technický popis - str.4
11.7.	Držák vaků pro oplach	ANO	Dok. 4_b_Arthrex_Technický popis - str.4
11.8.	Centrální vypínač	ANO	1x centrální vypínač na boční noze

Pozn.: Pokud tato Technická specifikace nebo jiná část Zadávací dokumentace včetně všech jejích příloh obsahuje požadavky a odkazy na obchodní firmy, názvy nebo specifická označení výrobků, nebo patentů na vynálezy, užité vzory, průmyslové vzory, ochranné známky nebo označení původu, zadavatel výslovně uvádí, že umožňuje použití i jiných, kvalitativně a technicky rovnocenných či lepších řešení, které budou splňovat požadavky na předmět plnění veřejné zakázky.

Vyplněním této přílohy stvrzuji, že nabízené plnění obsahuje výše uvedené hodnoty a má výše uvedené parametry a charakteristiky.



Nemocnice Nymburk s.r.o.

Boleslavské 425

288 01 Nymburk

IČO: 28762886

tel.: 325 505 111

Příloha č. 1 ZD; Příloha B smlouvy

Datum: 30. 10. 2023

Jméno, příjmení osoby oprávněné za účastníka jednat: _____, jednatel Arthrex s. r. o.

Artroskopická sestava společnosti Arthrex Technický popis sestavy

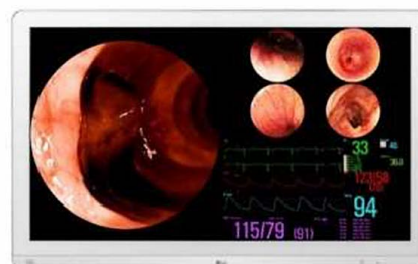




1 Monitor – 32HL710S-W

Standardní součásti dodávaných videořetězců jsou kvalitní displeje LG určené pro zdravotnické použití. Ideálním rozměrem pro všechny druhy operací je 32“.

- Úhlopříčka obrazovky: 31,5 palce
- Rozlišení obrazovky: 3840x2160
- Technologie panelu: IPS
- Response Time (GTG): 14ms (Off), 5ms (Faster)
- Brightness (Typ.): 800
- Kontrastní poměr (Typ.): 1 000:1
- Úhel pohledu (CR≥10): 178 vertikálně i horizontálně
- Podpora zrcadlení a rotace obrazu
- Podpora vykreslování JHDR 10
- Krytí ochranným sklem, prachotěsný a voděodolný (IP 35 zepředu, IP 32 tělo)
-



Integrovaná kamerová jednotka se světlem a záznamovým zařízením

Synergy UHD4 je kombinovaná kamerová jednotka se zobrazením v 4K UHD rozlišení, LED zdrojem světla a systémem pro archivaci fotografií a videa i video streamovací / konferenční jednotka. Díky současnému vývoji

v elektronice je Synergy UHD4 „All-In-One“ jednotkou. Všechny funkční celky = kamer + světlo + záznam jsou zabudovány v jednom přístroji a ovládány pomocí intuitivního prostředí v připojeném tabletu.

1.1 Kamerová jednotka – AR-3200-0021

- 4K obrazové zpracování až do rozlišení 3840 x 2160 od optiky až po monitor.



- Zabudovaný HDD pro archivaci foto a videa 128GB
- Streamování operací v reálném čase
- Přímá podpora přenosu dat do PACS, DICOM 3.0 standard
- Anotace a generování lékařských zpráv přímo v tabletu s exportem do .pdf / DICOM
- Podpora načítání operačních programů z nemocniční informační sítě.
- Jednoduché a rychlé nastavení s možností předvoleb pro výkony i lékaře

1.2 LED zdroj světla – integrovaný v AR-3200-0021

- Výkon LED světla ekvivalentní 300W xenonovému zdroji světla
- Světelný tok: 1 800 lm (typický)
- Barevná teplota: 5 500 – 8 500 K (nominální)
- Automatické řízení světelného výkonu
- Výdrž LED zdroje světla 30.000 hodin (cca. 14 let při použití 40hod./týden)
- 7 let záruka
- Kompatibilní s běžně používanými světelnými kabely díky zabudovanému karuselu



2 Tablet – AR-3200-1021

Ovládání všech funkcí sestavy Synergy je možné z připojeného tabletu, který je standardní součástí dodávky. Grafické prostředí Arthrex Controller je navrženo ve spolupráci se sestrami a lékaři na operačních sálech a zaručuje nejjednodušší ovladatelnost pro všechny.



- Úhlopříčka obrazovky: 10,1 palce
- Rozlišení obrazovky: 1200 x 1920 pixelů
- Poměr obrazovky: 16:10

3 Zpracování dat a PACS

- DICOM kompatibilní – možnost odesílání snímků do PACS
- Podpora worklistů – načítání operačního programu ze systému PACS
- WiFi hotspot – možnost připojení (chráněná heslem) z externích zařízení a sledování živého obrazu z endoskopu buď přímo přes WiFi, nebo prostřednictvím internetu z jakéhokoli počítače (nutno povolit vzdálený přístup do nemocniční sítě)
- Formát ukládání videosekvencí – MPEG4, kodek H.264/MPEG-4 (H.264/AVC), Profil Level 4.1
- Rozlišení videa – standard – 640x360, 1MB/s; střed - 896x504, 2,5MB/s; vysoké - 1920x1080, 6MB/s
- Rozlišení fotografií – standardní – 1920x1080, vysoké – 3840 x 2160 ve formátu JPEG (RAW pro DICOM)
- Možnosti exportu: USB Disky, Externí disky, iPad, síťové úložiště, PACS

4 Kamerová hlava 4K 3 čipová - AR-3210-0029

- 4K technologie 3840 x 2160
- 3 čipová CMOS technologie – RGB
- 2 tlačítka na kameře nastavitelnými funkcemi pro zmáčknutí a dlouhé stisknutí
- 1,5x digitální Zoom
- Kompatibilní se všemi optikami s očnicí
- Autoklárovatelná na 134°C
- Titanové tělo



5 Světlovodný kabel – AR-3240-5027

- Možnost volby mezi 3,5mm x 2,7m a 5mm x 2,7m/4m
- Světelná vlákna jsou na koncích zatavená, což zvyšuje výkon přenosu světla o 20-30%
- Dodání možné v transparentní modré (při zapojení modře po celé délce světélkuje) anebo netransparentní šedé.



6 Optiky pro artroskopii – Artroskopy 4mm, 30° - AR-3350-4031, Artroskopy 4mm, 70° - AR-3350-4071

- Standardní 4K optimalizované ortopedické optiky - artroskopy
- Autoklávovatelné
- K optikám je dodáváno příslušenství – pracovní plášť se dvěma a nebo jedním ventilem a obturátorem



obturátorem



7 Vozík – AR-5995-16STI

Arthrex dodává vozíky vyrobené z hliníku pro dosažení co nejnižší hmotnosti. Vozíky jsou standardně vybaveny oddělovacím transformátorem dimenzovaným s výkonovou rezervou pro osazení všech polic přístroji. Vozík je vybaven i ochranou proti zemnímu svodu s indikací na horní polici.

- Hmotnost cca 85 kg
- Max. nosnost: 180 kg
- Police:
 - 5 polic
 - výškově nastavitelné
 - výsuvné
 - rozměry police (V x Š x H): 32 x 500 x 491 mm
 - 1 výsuvná úložná police s rukojetí cca 150 mm

Vozík je samozřejmě vybaven i rameny pro monitor, tablet a všemi nezbytnými držáky pro kamerové hlavy atd.



8 Artroskopická elektrokoagulace AR-9800

- Bipolární artroskopický systém
- Minimálně invazivní systém koagulace a ablace tkáně
- Automatická detekce připojené elektrody a automatické nastavení optimálních hodnot
- Funkce ochrany optiky – automatická detekce blízkosti kovu – přerušení funkce pro minimalizaci možnosti poškození optiky
- Přehledný barevný ovládací LCD display
- Propojení se Synergy kamerovou jednotkou – možnost sledování nastavených hodnot přímo na display operačního monitoru – pro lepší koncentraci operátora
- Možnost ovládání pomocí tlačítek na elektrodě
- Široké spektrum elektrod
- Možnost připojení pedálu na nožní ovládání



9 Artroskopický Shaver AR-8305, AR-8332H

- Multifunkční systém – dva nezávislé kanály – možnost současného použití dvou ruček
- Možnost připojení shaveru (ruční/nožní) ovládání, vrtačky, sagitální pily
- Volitelně lze použít drátový/bezdrátový pedál/ tzv. „gas“ pedál, který reaguje zvyšováním a snižováním otáček shaveru jako plynový pedál v autě
- Široká paleta měkkotkáňových i kostních fréz, včetně kompletního portfolia na malé klouby (používá se stejná ručka) a kyčel
- Speciální frézy – PowerPick na návrty chrupavek, PowerRasp na operace v rameni
- Max. 8000 otáček pro režimy vpřed/vzad, 3000 otáček pro oscilaci
- Propojení se Synergy kamerovou jednotkou – možnost sledování nastavených hodnot přímo na displeji operačního monitoru – pro lepší koncentraci operátora
- Bezdrátový nožní pedál
- Komunikace s artroskopickou pumpou, pro lepší řízení tlaku a průtoku při použití shaveru



10 Proplachová ortopedická pumpa – AR-6480

- duální artroskopická pumpa s řízeným přítokem i odtokem
- široké možnosti nastavení tlaku, průtoku, možnosti odtahu shaverem, kanylou
- kompatibilní se shaverem – software automaticky reaguje na zapnutí shaveru, optimalizuje tak průtok a odtah tekutiny z operovaného kloubu
- jednoduché nastavení, automatické předvolby (editovatelné) pro artroskopii ramene, kolene, kyčle a malých kloubů
- jednodenní set – úspora fyziologického roztoku (po ukončení operace se roztok nevyhazuje, ale použije se při další operaci)
- každý pacient má vlastní přívodní i odvodní set (pumpu lze u jednoduchých artroskopií nebo dle preferencí operátora použít i bez odvodné části)
- snadné zapojení – barevně odlišené sety pro snazší orientaci personálu
- nožní pedál na ovládání

