
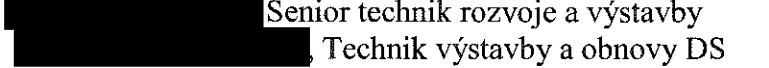
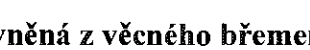
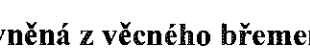


## Smlouva o smlouvě budoucí o zřízení věcného břemene

### Smluvní strany:

- statutární město České Budějovice**, sídlem nám. Přemysla Otakara II. 1/1, 370 92 České Budějovice,  
IČO: 002 44 732      DIČ: CZ 00244732,  
zastoupené **Bc. Veronikou Königsmarkovou**, vedoucí majetkového odboru Magistrátu města České Budějovice, na základě plné moci ze dne 27. 9. 2023, čj. KP-PO/608/2023/EPM/164  
  
- jako **budoucí povinný z věcného břemene** na straně jedné (dále jen „Budoucí povinný“ nebo „Město ČB“)
- EG. D, a.s.** se sídlem: Lidická 1873/36, Černá Pole, 602 00 Brno  
IČO: 280 85 400      DIČ: CZ28085400  
zapsána v obchodním rejstříku vedeném Krajským soudem v Brně, oddíl B, vložka 8477  
bankovní spojení:   
číslo účtu:   
zastoupena:  Senior technik rozvoje a výstavby  
 Technik výstavby a obnovy DS  
  
- jako **budoucí oprávněná z věcného břemene** (dále jen „Budoucí oprávněná“)

uzavřely níže uvedeného dne, měsíce a roku v souladu s ustanovením § 1785 a násl. a § 1257 a násl. zákona č. 89/2012 Sb., občanský zákoník, ve znění pozdějších předpisů (*dále též „občanský zákoník“*) a ustanovením § 25 odst. 4 zákona č. 458/2000 Sb., o podmínkách podnikání a o výkonu státní správy v energetických odvětvích, ve znění pozdějších předpisů (*dále též „energetický zákon“*), tuto

## SMLOUVU O BUDOUCÍ SMLOUVĚ O ZŘÍZENÍ VĚCNÉHO BŘEMENE

(*dále také „smlouva o smlouvě budoucí“*)

č. 2024001047 - (114-9/121/24/VB)

č. CB – 001030077768/006 - PRO2

o následujícím smluvním obsahu:

### Článek první

- Město ČB je dle svého prohlášení vylučným vlastníkem nemovitosti – pozemku parc.č. 1793/1, 1793/5, 1793/6, 1816/3, 1817/1, 1817/6 v katastrálním území České Budějovice 4, obec České Budějovice, okres České Budějovice (dále též „Dotčený pozemek“). Katastrální úřad pro Jihočeský kraj, Katastrální pracoviště České Budějovice eviduje Dotčený pozemek na LV č. 1 pro katastrální území České Budějovice 4.

2. Budoucí oprávněná je oprávněným zřizovatelem, budoucím provozovatelem a vlastníkem energetického zařízení – stavby s názvem „**ČB, Rudolfovská – přeložka VN**“ (dále jen „Stavba“), která je trvalého charakteru a bude uložena na Dotčeném pozemku, uvedeném v předchozím odstavci.
3. Budoucí oprávněná je budoucím provozovatelem distribuční soustavy rozvodného energetického zařízení (dále jen „PDS“) na distribuci elektřiny, na území vymezeném licenci. Distribuční soustava je provozována ve veřejném zájmu. PDS má povinnost zajišťovat spolehlivé provozování, obnovu a rozvoj distribuční soustavy na území vymezeném licenci, přičemž **zřízení věcného břemene** je ze strany Budoucí oprávněné jedním se zákonem daných předpokladů pro plnění této povinnosti.

### Článek druhý

1. Předmětem této smlouvy je sjednání závazku obou smluvních stran po dokončení - resp. převzetí dokončené Stavby Budoucí oprávněnou od jejího zhotovitele (datum podpisu protokolu o převzetí stavby) uzavřít podle § 25 odst. 4 zákona č. 458/2000 Sb., energetický zákon v platném znění, a §1257 a násl. zákona č. 89/2012 Sb., občanský zákoník v platném znění, smlouvu o zřízení věcného břemene, a to nejpozději do 8 let od okamžiku účinnosti této smlouvy. Věcné břemeno bude svou povahou osobní služebností energetického vedení zřízenou ve prospěch Budoucí oprávněné jako PDS.
2. Budoucí oprávněná se zavazuje vyzvat před uplynutím lhůty sjednané v odstavci 1. tohoto článku Budoucího povinného k uzavření smlouvy a výzva k uzavření smlouvy bude odeslána nejpozději jeden měsíc před uplynutím sjednané lhůty.
3. Smluvní strany se dohodly, že smlouva o zřízení věcného břemene bude uzavřena za účelem umístění distribuční soustavy – **kabelové vedení VN, telekomunikační síť** na Dotčeném pozemku a za účelem jejího provozování, jejímž obsahem bude právo Budoucí oprávněné zřídit, provozovat, opravovat a udržovat distribuční soustavu na Dotčeném pozemku. Věcné břemeno bude zahrnovat též právo Budoucí oprávněné zřídit, mít a udržovat na Dotčeném pozemku potřebné obslužné zařízení, jakož i právo provádět na distribuční soustavě úpravy za účelem její obnovy, výměny, modernizace nebo zlepšení její výkonnosti, včetně jejího odstranění.
4. Předpokládaný průběh věcného břemene je zakreslen v situačním snímku, který je nedílnou součástí této smlouvy. Přesný průběh a rozsah věcného břemene bude vymezen v geometrickém plánu, který se stane nedílnou součástí smlouvy o zřízení práva odpovídajícího věcnému břemenu. Budoucí oprávněná doloží spolu s geometrickým plánem i tabulku dotčených parcel se skutečným zaměřením délky a šířky technické infrastruktury v pozemcích, dle specifikace uvedené v „Zásadách projednávání a schvalování smluv o zřízení věcných břemen“ (např. komunikace, krajnice, chodník, pomocný silniční pozemek, překop atd.).

### Článek třetí

1. Budoucí oprávněná si bude při výkonu svých práv plynoucích z věcného břemene počínat tak, aby nepoškozovala majetek ve vlastnictví Budoucího povinného. Při realizaci Stavby bude postupovat dle podmínek stanovených ve vyjádřeních příslušných odborů Magistrátu města České Budějovice, která jsou nedílnou součástí této smlouvy jako její příloha.
2. Budoucí oprávněná se zavazuje na své náklady zajistit vyhotovení geometrického plánu, a podání návrhu na příslušný katastrální úřad včetně úhrady správních poplatků s tím spojených.
3. Budoucí oprávněná je povinna po skončení prací uvést Dotčený pozemek do předchozího stavu, a není-li to možné s ohledem na povahu provedených prací, do stavu odpovídajícího předchozímu účelu.

#### Článek čtvrtý

1. Právo věcného břemene bude zřízeno ad personam, tedy ve prospěch Budoucí oprávněné a jako časově neomezené, které zaniká pouze v případech stanovených zákonem.
2. Věcné břemeno bude zřízeno úplatně a za cenu dle „Zásad projednávání a schvalování smluv o zřízení věcných břemen“ (odhadovaný rozsah dotčení = cca 237 m; odhadovaná celková výše jednorázové náhrady **54.000 Kč + DPH**).
3. Jednorázová náhrada bude Budoucímu povinnému uhrazena na základě daňového dokladu – faktury s termínem splatnosti min. 21 dnů vystavené Budoucím povinným do 30 dnů od doručení oznámení o povolení vkladu do katastru nemovitostí dle konečné smlouvy (doručení změnového listu vlastnictví) na adresu fakturační společnosti Budoucí oprávněné.
4. Budoucí povinná bere na vědomí, že distribuční soustava, která bude umístěna na Dotčeném pozemku, bude chráněna ochrannými pásmy dle energetického zákona. Ochranné pásmo slouží k zajištění spolehlivého provozu zařízení elektrizační soustavy a k ochraně života, zdraví a majetku osob.
5. Budoucí oprávněná je povinna doručit kopii návrhu na zahájení řízení o povolení vkladu práva do KN s vyznačením data přijetí (podání) na KP KÚ (nebo jiného dokladu o doručení – doručenky) do 5 pracovních dnů na adresu Budoucího povinného ode dne podání na katastrálním úřadě. Smluvní strany si mohou smluvně dohodnout i jiný (alternativní) způsob doručení návrhu na zahájení řízení, například faxem, mailem apod.

#### Článek pátý

1. Tato smlouva nabývá platnosti a účinnosti dnem jejího podpisu zástupci obou smluvních stran.
2. Práva a povinnosti vyplývající z této smlouvy přechází v plném rozsahu i na právní nástupce obou smluvních stran.
3. Smluvní strany prohlašují, že si smlouvu před jejím podpisem přečetly, že byla uzavřena po vzájemné dohodě, podle jejich pravé a svobodné vůle, dobrovolně, určitě, vážně a srozumitelně, nikoliv v tísní, pod nátlakem ani za nápadně nevýhodných podmínek, což stvrzují svými podpisy.
4. Pro případ, že tato smlouva není uzavírána za přítomnosti obou smluvních stran, platí, že smlouva nebude uzavřena, pokud ji Budoucí povinný či Budoucí oprávněná podepíše s jakoukoliv změnou či odchylkou, byť nepodstatnou, nebo dodatkem, ledaže druhá smluvní strana takovou změnu či odchylku nebo dodatek následně schválí.
5. V případě, že Stavba nebude z jakýchkoliv důvodů realizována nebo pokud Dotčený pozemek nebude energetickým zařízením dotčen, nejsou smluvní strany výše uvedenými závazky vázány. Budoucí oprávněná tuto skutečnost písemně oznámí Budoucímu povinnému.
6. Podmínky realizace Stavby jsou zpracovány v textu smlouvy nebo tvoří její samostatnou přílohu.
7. Smluvní strany mohou měnit, doplňovat a upřesňovat tuto smlouvu pouze oboustranně odsouhlasenými a běžně číslovanými písemnými dodatky.
8. Smluvní strany po dohodě souhlasí, že tato smlouva může být zveřejněna na oficiálních webových stránkách města České Budějovice ([www.c-budejovice.cz](http://www.c-budejovice.cz)), s výjimkou osobních a citlivých údajů fyzických osob uvedených v této smlouvě.
9. Smlouva je vyhotovena v (ve) **4** stejnopisech, z nichž každý má platnost originálu. Budoucí oprávněná – EG. D obdrží 2 její vyhotovení. Zbývá jsou určena pro Budoucího povinného.

10. Uzavření této smlouvy bylo schváleno usnesením rady města č. 608/2024 ze dne 22. 4. 2024.

**PŘÍLOHA Č.1.:** Situační snímek plánovaného umístění distribuční soustavy – nedílná součást smlouvy

**PŘÍLOHA Č.2.:** Vyjádření odboru SVS č.j. OSVS/623/2024, ze dne 12. 2. 2024.

**PŘÍLOHA Č.3.:** Vyjádření odboru ÚP č.j. OÚP/O-883/2024/Do-V, ze dne 14. 3. 2024.

**PŘÍLOHA Č.4.:** Vyjádření odboru IT č.j. OICT/79/2024, ze dne 2. 2. 2024.

**PŘÍLOHA Č.5.:** Zásady projednávání a schvalování smluv o zřízení věcných břemen.

V (ve): Českých Budějovicích dne: - 3 -05- 2024

V (ve): Českých Budějovicích dne: 26. 4. 2024

Budoucí povinný:



[Redacted]  
Bc. Veronika Königsmarková,  
vedoucí majetkového odboru  
Magistrátu města České Budějovice

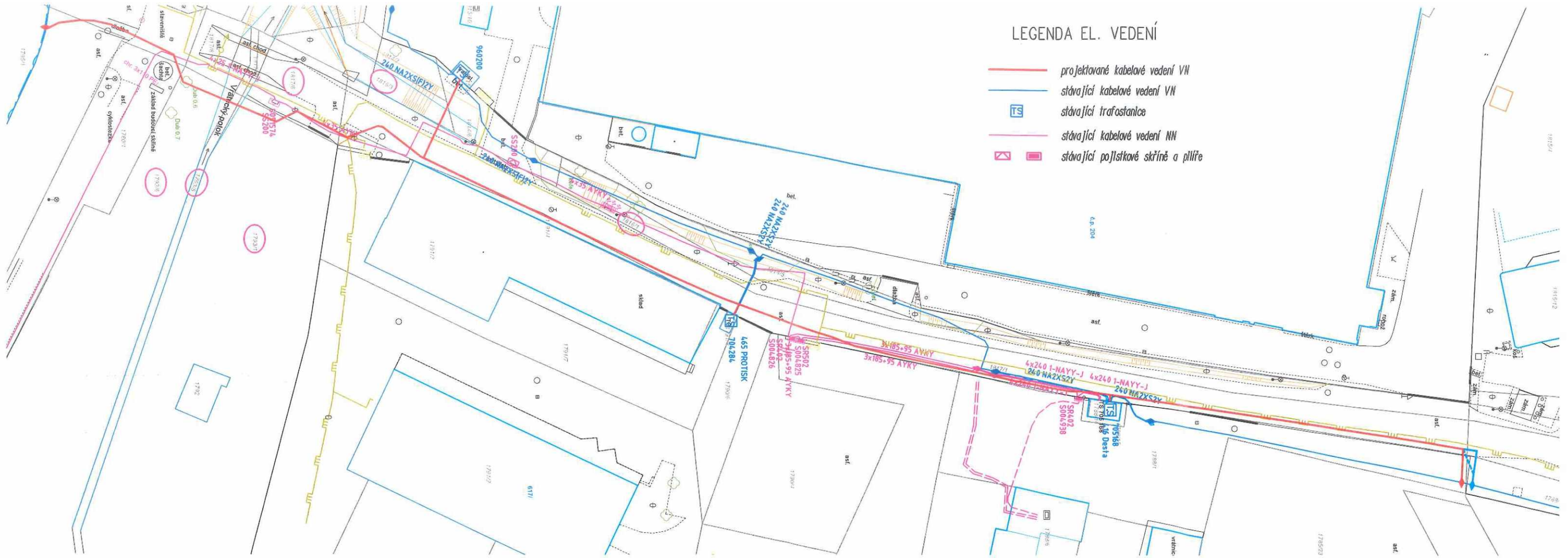
Budoucí oprávněná:

[Redacted]  
Senior technik rozvoje a výstavby  
EG. D. s.r.o.

[Redacted]  
Technik výstavby a obnovy DS  
EG. D, a.s.

124

EG. D. s.r.o., Černá Pole, 602 00 Brno  
IČO: 28085400, DIČ: CZ28085400





Magistrát města České Budějovice  
Odbor správy veřejných statků  
Nám. Přemysla Otakara II. 1/1  
370 92 České Budějovice

Pro 22 v.o.s.

Čechova 59

370 65 České Budějovice

Internet: <http://www.c-budejovice.cz>

Značka: OSVS/623/2024  
Vyřizuje: Ing. Michaela Muková

Tel.:

E-mail:

Datum: 12. 2. 2024

## Vyjádření k žádosti o vyjádření ke stavbě energetického zařízení

### Akce: „ČB, Rudolfovská – kabelizace VN“

*K Vaší žádosti o vyjádření k výše navrhované akci Vám sdělujeme následující:*

*Stavbou bude dotčen pozemek ve vlastnictví statutárního města České Budějovice.*

#### OSVS oddělení komunikací:

K navrhované stavbě z hlediska správce komunikací **nemáme připomínek** za dodržení níže uvedených podmínek:

1. Stavba bude provedena před nebo v koordinaci s výstavbou propojky Rudolfovská – Vrbenská včetně výstavby nového mostu.
2. Budou dodrženy veškeré platné zákony, vyhlášky, dané technické podmínky, ČSN (např. ČSN 73 6110, ČSN 73 6056, ČSN 73 6133, ČSN 73 6102 apod.) a ostatní předpisy, které souvisejí s výstavbou místních komunikací.
3. Komunikace a zpevněné plochy budou realizovány na náklady investora.
4. Při zpracování projektové dokumentace a před zahájením stavby budou vytýčeny stávající kabely VO správcem veřejného osvětlení (Dopravní podnik města České Budějovice, a.s., tel. 800 055 555, mail edispecer.t@dpmcb.cz).
5. Požadujeme vyjádření technického správce VO, Dopravní podnik města České Budějovice, a.s., pro všechny stupně projektové dokumentace a respektování jejich požadavků.
6. Před započítáním stavebních prací na místních komunikacích v majetku statutárního města České Budějovice bude vydáno Rozhodnutí odboru dopravy a silničního hospodářství Magistrátu města Č. Budějovice o zvláštním užívání komunikace.
7. Před započítáním stavebních prací na komunikacích v majetku statutárního města České Budějovice bude uzavřena dohoda o podmínkách zvláštního užívání komunikace na odboru SVS Magistrátu města České Budějovice a uhrazena vyměřená finanční částka za zábor komunikací.
8. Opravu komunikace po uložení sítí bude provádět specializovaná firma.
9. Oprava konstrukce stávající komunikace bude provedena podle pokynů uzavřené dohody. Po záhozu provést úpravu komunikace tímto způsobem: zához výkopů provádět po vrstvách

maximálně 25 cm tloušťky a každou vrstvu řádně zhutnit, záhozu používat štěrkopískový materiál, na požádání doložit hutnicí zkoušky.

10. Výkopové práce v komunikacích se nepovolují v období mezi 15. listopadem a 1. březnem.
11. Po ukončení stavebních prací požadujeme protokolární předání komunikací majetkovému správci: Mm České Budějovice - odbor SVS, oddělení správy komunikací.
12. **Souhlas s provedením výkopových prací, není souhlasem s uložení kabelu VN do pozemku Statutárního města České Budějovice.**

**OSVS, odd. správy veřejné zeleně:**

1. Před započítím vlastních stavebních prací bude uzavřena nájemní smlouva na dočasný zábor ploch veřejné zeleně, kde budou uvedeny konkrétní podmínky pro provádění výkopových prací v travnatých plochách. Po ukončení prací budou upravené plochy předány odpovědné pracovníci odd. správy veřejné zeleně odboru správy veřejných statků MM České Budějovice.
2. Upozorňujeme na skutečnost, že záměr záboru ploch veřejné zeleně delší než 30 dnů musí být v souladu s odst. 3 § 39 Zákona o obcích č 128/2000 Sb. ze dne 12. 4. 2000 zveřejněn na Úřední desce po dobu 15 dnů ještě před uzavřením smlouvy.
3. V případě, že dojde ke změně trasy, požadujeme změnu předložit k projednání ještě před zahájením prací.

**Toto vyjádření má platnost jeden rok ode dne vydání.**

Mgr. Tomáš Kubeš  
vedoucí odboru správy veřejných statků  
„podepsáno elektronicky“



# Statutární město České Budějovice

Magistrát města České Budějovice  
Odbor územního plánování  
nám. Přemysla Otakara II, č. 1/1

|   |
|---|
| Magistrát města České Budějovice<br>Majetkový odbor |
| Převzato dne: 11.3.2024                             |
| Čj: 152/2024  |
| Přijat:   |

Magistrát města České Budějovice  
Ing. Pavla Kodadová  
odbor územního plánování  
nám. Přemysla Otakara II., č. 1/1  
370 92 České Budějovice

Magistrát města České Budějovice  
Odbor majetkový  
p. Kateřina Křešničková  
-zde -

Internet: <http://www.c-budejovice.cz>

|                     |               |            |            |            |
|---------------------|---------------|------------|------------|------------|
| Značka:             | Vyřizuje      | Tel:       | E-mail:    | Datum:     |
| OÚP/O-883/2024/Do-V | Ing. S. Dolná | [redacted] | [redacted] | 2024-03-14 |

## Vyjádření z hlediska územního plánování k žádosti o uzavření smlouvy o smlouvě budoucí o zřízení věcného břemene – služebnosti v rámci akce „ČB, Vrbenská Rudolfovská – přeložka VN“ a „ČB, Vrbenská Rudolfovská – kabelizace VN“

Odbor územního plánování Magistrátu města České Budějovice (dále jen „OÚP“) obdržel žádost majetkového odboru o vyjádření k žádosti o uzavření smlouvy o smlouvě budoucí o zřízení věcného břemene – služebnosti v rámci akce „ČB, Vrbenská Rudolfovská – přeložka VN“ a „ČB, Vrbenská Rudolfovská – kabelizace VN“ na pozemcích parc. č. 1793/1, 1796/5, 1793/6, 1816/3, 1817/1 a 1817/6 v k. ú. České Budějovice 4 (dále jen „předmětné pozemky“) ve vlastnictví města České Budějovice.

### K této žádosti Vám z hlediska zájmů územního plánování sdělujeme následující:

Dle územního plánu města České Budějovice, ve znění jeho pozdějších změn (dále jen „ÚPnM“), je trasa kabelizace na předmětných pozemcích z převážné části součástí plochy se způsobem využití **zastavitelné území dopravní vybavenosti pro dopravu v pohybu na pozemních komunikacích – území pro vybrané hlavní obslužné místní komunikace III. třídy (III.)** v souladu s čl. 73 písm. e) obecně závazné vyhlášky č. 4/2000 o závazných částech ÚPnM (dále jen „OZV“) a z části **nezastavitelného území krajinné zeleně všeobecné (KV)** v souladu s čl. 82 OZV.

V souladu s čl. 102 odst. 2 OZV musí být veškerá vedení, zejména nová a přeložky stávajících, doplňky a transformace veřejné infrastruktury podřízeny zásadě úspornosti a účelné a účinné autonomie území a přizpůsobeny poloze veřejných prostranství.

### Závěr:

Z hlediska územního plánování lze akceptovat zřízení věcného břemene – služebnosti na předmětných pozemcích za uvedeným účelem.

S pozdravem



MAGISTRÁT MĚSTA  
ČESKÉ BUDĚJOVICE  
odbor územního plánování  
1

Ing. Pavla Kodadová  
vedoucí odboru územního plánování





**Statutární město České Budějovice**  
Magistrát města České Budějovice  
Odbor informačních a komunikačních technologií  
nám. Přemysla Otakara II. 1/1



digitálně podepsal:  
Kříž David Mgr.  
09.02.2024 14:49  
cert: PostSignum Qualified CA 4  
sn: 1 5F 7E 1

Magistrát města České Budějovice  
Mgr. David Kříž  
Odbor informačních a komunikačních technologií  
nám. Přemysla Otakara II. 1/1  
370 92 České Budějovice

Vážený pan

PRO22 v.o.s.  
Čechova 59  
370 65 České Budějovice

Internet: <http://www.c-budejovice.cz>

Značka:  
OICI/79/2024

Vyřizuje:  
Ing. P. Panoch

Tel.:

E-mail:

Datum:  
02.02.2024

**Vyjádření ke stavbě energetického zařízení: „ČB, Rudolfovská - kabelizace VN“ a „ČB, Vrbenská Rudolfovská - přeložka VN“**

**Číslo stavby: 1040024962 a 1030077768**

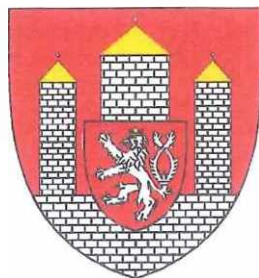
V zájmovém území uvedené stavby se nenacházejí žádné sítě, přípojky ani zařízení v naší správě, které by mohly být stavbou dotčeny. K projektované trase nemá odbor informačních a komunikačních technologií žádné výhrady.

Toto vyjádření se týká výhradně optických sítí, které má ve správě odbor informačních a komunikačních technologií Magistrátu města České Budějovice.

S pozdravem

Mgr. David Kříž v. r.  
vedoucí odboru informačních a komunikačních technologií  
podepsáno elektronicky

## STATUTÁRNÍ MĚSTO ČESKÉ BUDĚJOVICE



### ZÁSADY

#### PROJEDNÁVÁNÍ A SCHVALOVÁNÍ SMLUV O ZŘÍZENÍ VĚCNÝCH BŘEMEN (SLUŽEBNOSTÍ A REÁLNÝCH BŘEMEN) V PLATNÉM ZNĚNÍ

1. úprava schválena Radou města České Budějovice 04.06.2018
2. úprava schválena Radou města České Budějovice 12.04.2021
3. úprava schválena Radou města České Budějovice 20.06.2022

### ZÁSADY

projednávání a schvalování smluv o zřízení věcných břemen - služebností a reálných břemen (dále jen Zásady)

#### I.

##### Předmět úpravy

Tyto zásady upravují způsob projednávání a schvalování smluv o zřízení věcných břemen, kdy jako jeden ze subjektů právního vztahu vystupuje statutární město České Budějovice (dále jen město ČB).

#### II.

##### Vymezení pojmů

Věcná břemena jako jeden z institutů práv k věcem cizím jsou upravena v § 1257 - 1308 zákona č. 89/2012 Sb. občanského zákoníku. Věcná břemena částečně omezují vlastnická práva k nemovité nebo movité věci a rozdělují se na služebnosti a reálná břemena. Služebnosti i reálná břemena jsou samostatnou věcí a zatěžují-li nemovitost jsou věcmi nemovitými. Práva odpovídající věcnému břemeni jsou spojena buď s vlastnictvím panující věci nebo patří určité osobě.

Služebnost se vyznačuje tím, že postihuje vlastníka služebné (zatížené) věci tak, že musí ve prospěch jiného něco trpět nebo něčeho se zdržet (tzv. pasivita). Podle oprávněného subjektu jsou služebnosti osobní nebo služebnosti pozemkové.

Reálné břemeno je věcným právem k věci cizí, které věc zatěžuje tak, že její vlastník je povinen oprávněnému něco poskytovat, tj. něco dávat nebo konat (tzv. aktivita). Oprávněným z reálného břemene je určitá osoba nebo vlastník určité věci.

#### III.

##### Vznik a zánik služebností a reálných břemen.

Způsoby vzniku a zániku jsou upraveny v občanského zákoníku (§ 1260 - 1262, 1299 - 1302 a 1303 - 1308).

Služebnost se nabývá

- smlouvou
- pořízením pro případ smrti
- vydržením
- ze zákona nebo rozhodnutím orgánu veřejné moci v případech stanovených zákonem (např. rozhodnutím stavebního úřadu, soudou atd.)

Zřizuje-li se právním jednáním reálné břemeno nebo služebnost k věci zapsané ve veřejném seznamu, vzniká zápisem do tohoto seznamu.

Věcná břemena zanikají dohodou, trvalou změnou, pro kterou již nemůže služebná věc sloužit, dobou na kterou byla sjednána, a u osobních služebností smrtí oprávněné osoby. Eviduje-li se služebná věc ve veřejném seznamu, je k účinkům dohody o zániku služebnosti nutný vklad do veřejného seznamu.

#### IV.

##### Smlouva o vzniku věcného břemene

Nejčastějším způsobem vzniku věcného břemene je smlouva. Smlouva musí být písemná a musí být sepsána určitě, srozumitelně, konkrétně a úplně. Musí obsahovat přesné vymezení obsahu a rozsahu věcného břemene. V určitých případech musí být rozsah věcného břemene zaměřen geometrickým plánem. Ve smlouvě musí být mimo jiné ujednána doba trvání věcného břemene a zda se zřizuje bezúplatně či za úplatu.

Zřizuje-li se smlouvou služebnost k věci zapsané do veřejného seznamu, vzniká služebnost právní mocí rozhodnutí katastrálního úřadu o povolení vkladu, zpětně ke dni, kdy byl návrh na zahájení vkladového řízení doručen.

#### V.

##### Město ČB jako jeden ze subjektů věcného břemene

Projednávání věcných břemen spadá do samostatné působnosti města ČB.

Vystupuje-li město ČB jako *oprávněná osoba* (tzn. osoba, v jejíž prospěch se věcné břemeno zřizuje), nelze pevně stanovit podmínky, za kterých bude věcné břemeno sjednáno. V těchto případech se bude postupovat individuálně.

Vystupuje-li město ČB jako *povinná osoba* (tzn. osoba, která je povinna strpět uplatňování práv odpovídajících věcným břemenům), jsou podmínky uzavírání smluv o zřízení věcného břemene upraveny v následujícím článku.

Bude-li smlouvě o zřízení věcného břemene předcházet uzavření smlouvy o budoucí smlouvě o zřízení věcného břemene, bude tato smlouva o budoucí smlouvě o zřízení věcného břemene uzavřena dobu určitou v trvání maximálně 8 let.

#### VI.

##### Město ČB jako povinný subjekt

V tomto případě se jedná o omezení vlastnického práva k věci ve vlastnictví města ČB (nejčastěji se jedná o věci nemovitě) a rozhodování o tomto majetkoprávním úkonu je v souladu se zákonem o obcích vyhrazeno orgánům města.

- Možnost vzniku věcného břemene bude předjednána s dotčenými odbory magistrátu města ČB a se správcem dotčené (služebné) nemovitosti, který může stanovit podmínky pro zatížení služebností.
- V případě, že bude věcné břemeno zřízeno úplatně, stanovuje se výpočet výše jednorázové náhrady za omezení vlastnického práva k nemovitosti takto:
  - Pro vlastníka rodinného domu (tj. dům s více než jednou polovinou podlahové plochy, která je určena na trvalé bydlení a má max. 3 samostatné byty, max. 2 nadzemní podlaží, 1 podzemní podlaží a podkrovní) při zřizování služebností inženýrské sítě (technické infrastruktury) je jednorázová náhrada stanovena ve výši 1.000 Kč + DPH,

- v ostatních případech bude jednorázová náhrada stanovena ve výši dle Dohody o náhradách za zřízení věcných břemen na uložení technické infrastruktury (sítě) do pozemků ve vlastnictví měst a obcí (dále Dohoda), uzavřené mezi Svazem měst a obcí Jihočeského kraje, IČO 68543727, a spol. EG.D., a.s., IČO 28085400, která je nedílnou součástí těchto „Zásad“. K takto stanovené náhradě bude připočtena zákonná sazba DPH.

Částky pro výpočet jednorázové náhrady budou dle čl. IV. Dohody každoročně k 1.4. aktualizovány a jejich výše bude zveřejněna na webových stránkách statutárního města České Budějovice ([www.c-budejovice.cz](http://www.c-budejovice.cz)).

- Pro stanovení náhrad za zřízení služebností komunikačních sítí se výše uvedené sazby považují za cenu obvyklou podle zákona o oceňování majetku, pokud druhá strana neprokáže znaleckým posudkem jiné ocenění náhrady.

#### VII.

Ruší se Zásady o projednávání a schvalování smluv o zřízení věcných břemen na majetek města České Budějovice a ve prospěch města České Budějovice ze dne 1. dubna 2001 ve znění pozdějších změn.

Schváleno Zastupitelstvem města České Budějovice dne 20. února 2014 s účinností od 21. února 2014.

Ing. Jiří Svoboda v.r.  
primátor

- úprava schválena Radou města České Budějovice dne 04.06.2018 s účinností od 05.06.2018.
- úprava schválena Radou města České Budějovice dne 12.04.2021 s účinností od 13.04.2021.
- úprava schválena Radou města České Budějovice dne 20.06.2022 s účinností od 21.06.2022.

**Dohoda o náhradách za zřízení věcných břemen na uložení technické infrastruktury (sítě) do pozemků ve vlastnictví měst a obcí a o součinnosti při jednání s Energetickým regulačním úřadem**

Svaz měst a obcí Jihočeského kraje  
IČO 685 43 727  
se sídlem: Jirsíkova 243/2, 370 01 České Budějovice  
zastoupený: [REDACTED]  
na straně jedné

a

EG.D, a.s.  
IČO 280 85 400  
se sídlem: Lidická 1873/36, Černá Pole, 602 00 Brno  
zastoupený: [REDACTED]  
na straně druhé

po společných jednáních a po nalezení vzájemné shody uzavírají následující dohodu týkající se náhrad za zřizování věcných břemen na uložení technické infrastruktury (sítě) do pozemků ve vlastnictví měst a obcí

**I. Základní východiska**

- Strany berou na vědomí, že náhrada za věcné břemeno je oprávněným nákladem distributora, který podléhá přezkumu Energetickým regulačním úřadem, a že jedním z uznávaných způsobů určení ceny náhrady je postup podle vyhlášky č. 441/2013 Sb., k provedení zákona o oceňování majetku (oceňovací vyhláška), ve znění pozdějších předpisů (dále též jen „oceňovací vyhláška“).
- S ohledem na oprávněné zájmy a povinnosti řádné péče, se strany dohodly na uzavření této dohody o určení výše náhrady za zřizované věcné břemena zapisované do katastru nemovitostí, když tato výše bude vycházet z principů a výpočtových schémat oceňovací vyhlášky. Obě strany prohlašují, že postup stanovený v této dohodě byl stranami dohodnut pro zpřehlednění a zjednodušení celého procesu oceňování věcných břemen a obě strany jej budou při vzájemném jednání preferovat.
- Tato dohoda je závazná jednak pro společnost EG.D, a.s. a jednak pro obce, které jsou členy Svazu měst a obcí Jihočeského kraje a které se rozhodnou se touto dohodou ve vztahu ke společnosti EG.D, a.s. řídit.

**II. Vysvětlení některých pojmů**

- Není-li v této dohodě uvedeno jinak, pak pro účely této dohody platí, že:
  - obcí se rozumí obec ve smyslu zákona č. 128/2000 Sb., o obcích (obecní zřízení), ve znění pozdějších předpisů, tedy i města a statutární město České Budějovice;
  - věcným břemenem se rozumí věcné právo zřízené dle příslušných ustanovení zákona č. 89/2012 Sb., občanský zákoník, ve znění pozdějších předpisů;

- technickou infrastrukturou ve smyslu § 2 odst. 1 písm. m) bod 2. zákona č. 183/2006 Sb., o územním plánování a stavebním řádu (stavební zákon), ve znění pozdějších předpisů se rozumí distribuční soustava elektřiny a plynu, tak jak je definovaná v § 2 odst. 2 písm. n) bod 1 a písm. b) bod 1 zákona č. 458/2000 o podmínkách podnikání a o výkonu státní správy v energetických odvětvích a o změně některých zákonů (energetický zákon), ve znění pozdějších předpisů;
  - komunikací se rozumí část komunikace tvořící jízdní pruh, tak jak je definován v § 2 písm. l) zákona č. 361/2000 Sb. o provozu na pozemních komunikacích a o změnách některých zákonů, ve znění pozdějších předpisů; komunikace pak v sobě výslovně, nikoliv však vylučně, nezahrnuje krajnici, chodník, pomocný silniční pozemek;
  - překopem komunikace se rozumí otevřený výkop ve stávající komunikaci bez ohledu na to, jestli je v příčném, nebo podélném směru;
  - vložení do komunikace se rozumí umístění do komunikace, při využití bezvýkopových technologií (proflak a podvrh) nebo při plánované rekonstrukci komunikace jejím vlastníkem;
  - zastavitelným územím obce je zastavěné území obce a zastavitelné plochy podle platného územního plánu obce.
2. Hovoří-li se v této dohodě o věcném břemeni bez bližšího určení, jedná se o věcné břemeno na uložení technické infrastruktury (sítě).

**III. Stanovení výše náhrady**

- Pro účely stanovení výše náhrady za zřízení věcného břemene se strany se dohodly na postupu respektujícím oceňovací vyhlášku s modifikacemi dále uvedenými v této dohodě. Základní cena stavebního pozemku, která je základem pro výpočet ročního užítka oprávněného (ve smyslu oceňovací vyhlášky) je stanovena v příloze č. 1 této dohody.
- Náhrada za zřízení věcného břemene dle této dohody se skládá z:
  - pausační částky, tzv. příspěvku na administraci, a
  - ceny za věcné břemeno sestávající z:
    - náhrady za délku uložení sítě, a
    - dalších případných náhrad.
- V případech, na které by dopadal § 39a oceňovací vyhlášky, se náhrada za zřízení věcného břemene určí výpočtem dle § 39a oceňovací vyhlášky, kdy základními cenami budou rovněž ceny dle přílohy č. 1 této dohody. Minimální výše náhrady však vždy odpovídá alespoň výši náhrady za vložení infrastruktury do chodníku specifikované v příloze č. 2 této dohody.
- V případech, na které by dopadal § 39b oceňovací vyhlášky, se určuje zatížení pozemku dle skutečnosti, minimálně však v takovém rozsahu, že šířka zatížené plochy technickou infrastrukturou je větší 0,5 metru až 1 metr včetně, dle tabulky číslo 1 v příloze č. 2a oceňovací vyhlášky a:
  - náhrada za zřízení věcného břemene se v případě šířky zatížené plochy technickou infrastrukturou od 0,5 metru do 1 metru včetně určí dle tabulky, která je přílohou č. 2 této dohody,
  - náhrada za zřízení věcného břemene se v případě šířky zatížené plochy technickou infrastrukturou nad 1 metr určí dle tabulky, která je přílohou č. 3 této dohody.
- Tabulky, které jsou přílohou č. 2 a přílohou č. 3 této dohody stanovují výši náhrady za zřízení věcného břemene pro jednotlivé okresy a jednotlivé obce dle jejich velikosti měřené počtem obyvatel obce. Náhrada za zřízení věcného břemene je dána pausační částkou za 1 běžný metr technické infrastruktury, pro niž je věcné břemeno zřizováno.

6. V případě, že by výše náhrady za 1 běžný metr technické infrastruktury, pro niž je věcné břemeno v zastavitelném území obce zřizováno, měla být nižší než 100,- Kč za běžný metr, pak se použije vždy částka 100,- Kč za 1 běžný metr.
7. V případě, že by výše náhrady za 1 běžný metr technické infrastruktury, pro niž je věcné břemeno mimo zastavitelné území obce zřizováno, měla být nižší než 20,- Kč za běžný metr, pak se použije vždy částka 20,- Kč za běžný metr.
8. K výši náhrady za zřízení věcného břemene se připočítávají též případné jednorázové minimální náhrady ve výši:
  - a. 1 000,- Kč za umístění 1 ks pilířku,
  - b. 1 000,- Kč za m<sup>2</sup> stožáru VVN,
  - c. 5 000,- Kč za umístění 1 ks příhradového stožáru VN, NN,
  - d. 3 000,- Kč za umístění 1 ks betonového sloupu,
  - e. 20 000,- Kč za umístění 1 ks stožárové nebo sloupové trafostanice VN, NN.
9. V případě, kdy bude společnost EG.D, a.s. zasahováno do stávajícího vedení technické infrastruktury, pro které existuje zákonné věcné břemeno, které není zapsáno v katastru nemovitostí, se sjednává paušální výše náhrady ve výši 10 000 Kč bez ohledu na délku vedení. To platí pouze pro případy, kdy bude docházet k výměně stávající technické infrastruktury (sítě), a to buď ve stávající trase, nebo nepatrně odlišné trase při zachování stejného počtu přípojek a za stávajících technických podmínek a parametrů (za stávajícího technického řešení), bez ohledu na skutečnost, zda se jedná nebo nejedná o novou stavbu ve smyslu zákona č. 183/2006 Sb., o územním plánování a stavebním řádu (stavební zákon), ve znění pozdějších předpisů.
10. Pokud by v rámci zásahu do stávajícího vedení technické infrastruktury, pro které existuje zákonné věcné břemeno, které není zapsáno v katastru nemovitostí, došlo v důsledku výstavby nových částí technické infrastruktury ke změně rozsahu věcného břemene, považuje se tato nová část vedení z hlediska určení výše náhrady za nové věcné břemeno oceňované dle této dohody.
11. Pokud je věcné břemeno v katastru nemovitostí již zapsáno, jedná se o rekonstrukci stávající technické infrastruktury (sítě) a náhrada se neplatí, ledaže by došlo v důsledku výstavby nových částí technické infrastruktury ke změně rozsahu věcného břemene. V takovém případě se nová část vedení považuje za nové věcné břemeno oceňované dle této dohody.
12. K výši náhrady za zřízení věcného břemene se vždy připočte paušální částka, tzv. příspěvek na administraci, ve výši:
  - a. minimálně 3 000,- Kč za případ, pokud obec disponuje vlastním vzorem smlouvy,
  - b. minimálně 2 000,- Kč za případ, pokud obec vlastním vzorem smlouvy nedisponuje.
13. Obec má v odůvodněných specifických případech právo rozhodnout se nepostupovat dle této dohody. V takovém případě bude náhrada za zřízení věcného břemene určena na základě znaleckého posudku na náklady společnosti EG.D, a.s.
14. Případy, na které by se tato dohoda nevztahovala, budou stranami řešeny vždy individuálně s přihlédnutím k oprávněným zájmům obou stran.

#### IV. Indexace

1. Výše částek uvedených v této dohodě se každoročně aktualizují, a to k 1. 4. příslušného kalendářního roku, následujícím způsobem:
  - a. dohodou stran na aktualizované výši náhrad,
  - b. v případě, kdy nedojde k dohodě mezi stranami, se náhrady zvyšují o poslední aktuální index cen nemovitostí zveřejněný Českým statistickým úřadem na [https://www.czso.cz/csu/czso/indexy\\_cen\\_nemovitosti](https://www.czso.cz/csu/czso/indexy_cen_nemovitosti) v předcházejícím kalendářním roce.

3

- c. pokud nebude index cen nemovitostí za předchozí kalendářní rok Českým statistickým úřadem zveřejněn, zvyšují se náhrady o poslední Českým statistickým úřadem zveřejněnou míru inflace vyjádřenou přírůstkem průměrného ročního indexu spotřebitelských cen.
2. Indexace se týká všech v této dohodě uvedených částek (jak cen pozemků, tak minimálních náhrad za metry vedení, příspěvku na administraci a dalších jednorázových náhrad).
3. V případě, že mezi uzavřením smlouvy o smlouvě budoucí (nebo jen smlouvou) a realizací prací, resp. uložení sítí, uplyne lhůta delší než 6 měsíců a současně se posune do následujícího kalendářního roku, tak se výše náhrady za zřízení věcného břemene aktualizuje dle výše náhrad platné v době realizace prací.

#### V. Omezení plynoucí z existence ochranného pásma

1. Omezení plynoucí z existence ochranného nebo bezpečnostního pásma (širšího než šířka pásu věcného břemene) nejsou v této dohodě řešena.

#### VI. Závěrečná ustanovení

1. Tato dohoda vznikla na základě jednání společnosti EG.D, a.s. a Svazu měst a obcí Jihočeského kraje.
2. Společnost EG.D, a.s. se zavazuje s touto dohodou seznámit své smluvní projektanty.
3. Svaz měst a obcí Jihočeského kraje se zavazuje doporučit svým členům se touto dohodou řídit.
4. Tato dohoda je platná ode dne podpisu zástupci obou stran. V případě, kdy dojde ke změně relevantních cenových předpisů, se strany zavazují opětovně zahájit jednání ohledně výše náhrad za zřízení věcných břemen na uložení technické infrastruktury (sítě) do pozemků ve vlastnictví měst a obcí.
5. Nedílnou součástí této dohody jsou její přílohy:
  - a. příloha č. 1 – základní cena pozemku pro určení výše náhrady,
  - b. příloha č. 2 – výše náhrad (šířka zatížené plochy 0,5-1 m),
  - c. příloha č. 3 – výše náhrad (šířka zatížené plochy nad 1 m).

V Brně, dne 17.06.2022



EG.D, a.s.

V Č. Budějovicích, dne 20.6.22

.....  
 Ing. Karel Macků  
 předseda  
 Svaz měst a obcí Jihočeského kraje

4

Příloha č. 1 – Základní ceny pozemků (v Kč) pro jednotlivé obce podle počtu obyvatel

| Okres             | Okresní město/<br>vyjmenovaná obec | nad 5000 | 2001-<br>5000 | 1001-<br>2000 | 501-<br>1000 | do 500 |
|-------------------|------------------------------------|----------|---------------|---------------|--------------|--------|
| České Budějovice  | 4000                               | 3400     | 2720          | 1904          | 1238         | 619    |
| Český Krumlov     | 2900                               | 2465     | 1972          | 1380          | 897          | 449    |
| Jindřichův Hradec | 2300                               | 1955     | 1564          | 1095          | 712          | 356    |
| Písek             | 3000                               | 2550     | 2040          | 1428          | 928          | 464    |
| Prachovice        | 1800                               | 1530     | 1224          | 857           | 557          | 279    |
| Strakonice        | 2100                               | 1785     | 1428          | 1000          | 650          | 325    |
| Tábor             | 3300                               | 2805     | 2244          | 1571          | 1021         | 511    |

Příloha č. 1

Příloha č. 2 – Vypočtené náhrady (v Kč) pro jednotlivé okresy a obce podle počtu obyvatel

| Okres      | České<br>Budějovice | nad<br>5000 | 2001-<br>5000 | 1001-<br>2000 | 501-<br>1000 | do 500 |
|------------|---------------------|-------------|---------------|---------------|--------------|--------|
| komunikace | 720                 | 610         | 580           | 500           | 470          | 360    |
| krajnice   | 330                 | 280         | 260           | 230           | 210          | 170    |
| chodník    | 150                 | 130         | 120           | 110           | 100          | 80     |
| PSP        | 120                 | 100         | 100           | 80            | 80           | 60     |
| překop     | 2400                | 2040        | 1920          | 1680          | 1560         | 1200   |

| Okres      | Český<br>Krumlov | nad<br>5000 | 2001-<br>5000 | 1001-<br>2000 | 501-<br>1000 | do 500 |
|------------|------------------|-------------|---------------|---------------|--------------|--------|
| komunikace | 520              | 440         | 420           | 360           | 340          | 260    |
| krajnice   | 240              | 200         | 190           | 170           | 160          | 120    |
| chodník    | 110              | 90          | 90            | 80            | 70           | 60     |
| PSP        | 90               | 80          | 70            | 60            | 60           | 50     |
| překop     | 1740             | 1480        | 1390          | 1220          | 1130         | 870    |

| Okres      | Jindřichův<br>Hradec | nad<br>5000 | 2001-<br>5000 | 1001-<br>2000 | 501-<br>1000 | do 500 |
|------------|----------------------|-------------|---------------|---------------|--------------|--------|
| komunikace | 410                  | 350         | 330           | 290           | 270          | 210    |
| krajnice   | 190                  | 160         | 150           | 130           | 120          | 100    |
| chodník    | 90                   | 80          | 70            | 60            | 60           | 50     |
| PSP        | 70                   | 60          | 60            | 50            | 50           | 40     |
| překop     | 1380                 | 1170        | 1100          | 970           | 900          | 690    |

| Okres      | Písek | nad<br>5000 | 2001-<br>5000 | 1001-<br>2000 | 501-<br>1000 | do 500 |
|------------|-------|-------------|---------------|---------------|--------------|--------|
| komunikace | 540   | 460         | 430           | 380           | 350          | 270    |
| krajnice   | 250   | 210         | 200           | 180           | 160          | 130    |
| chodník    | 110   | 90          | 90            | 80            | 70           | 60     |
| PSP        | 90    | 80          | 70            | 60            | 60           | 50     |
| překop     | 1800  | 1530        | 1440          | 1260          | 1170         | 900    |

| Okres      | Prachovice | nad<br>5000 | 2001-<br>5000 | 1001-<br>2000 | 501-<br>1000 | do 500 |
|------------|------------|-------------|---------------|---------------|--------------|--------|
| komunikace | 320        | 270         | 260           | 220           | 210          | 160    |
| krajnice   | 150        | 130         | 120           | 110           | 100          | 80     |
| chodník    | 70         | 60          | 60            | 50            | 50           | 40     |
| PSP        | 50         | 40          | 40            | 40            | 30           | 30     |
| překop     | 1800       | 1530        | 1440          | 1260          | 1170         | 900    |

Poznámka : v případě, že vypočtená náhrada vychází nižší než 100 Kč za 1 bm vedení infrastruktury, použije se minimální cena ve výši 100,- Kč za 1 bm vedení infrastruktury

Příloha č. 2

Příloha č. 2 – Vypočtené náhrady (v Kč) pro jednotlivé okresy a obce podle počtu obyvatel

| Okres      |            | nad 5000 | 2001-5000 | 1001-2000 | 501-1000 | do 500 |
|------------|------------|----------|-----------|-----------|----------|--------|
| Strakonice | Strakonice | 380      | 320       | 300       | 270      | 190    |
| komunikace |            | 170      | 140       | 140       | 120      | 90     |
| krajnice   |            | 80       | 70        | 60        | 60       | 40     |
| chodník    |            | 60       | 50        | 50        | 40       | 30     |
| PSP        |            | 1260     | 1070      | 1010      | 880      | 630    |
| překop     |            |          |           |           |          |        |

| Okres      |       | nad 5000 | 2001-5000 | 1001-2000 | 501-1000 | do 500 |
|------------|-------|----------|-----------|-----------|----------|--------|
| Tábor      | Tábor | 590      | 500       | 470       | 410      | 300    |
| komunikace |       | 270      | 230       | 220       | 190      | 140    |
| krajnice   |       | 120      | 100       | 100       | 80       | 60     |
| chodník    |       | 100      | 90        | 80        | 70       | 50     |
| PSP        |       | 1980     | 1680      | 1580      | 1390     | 990    |
| překop     |       |          |           |           |          |        |

Poznámka : v případě, že vypočtená náhrada vychází nižší než 100 Kč za 1 bm vedení infrastruktury, použije se minimální cena ve výši 100,- Kč za 1 bm vedení infrastruktury

Příloha č. 3 – Vypočtené náhrady (v Kč) pro jednotlivé okresy a obce podle počtu obyvatel, šířka zatíženého pásma pozemku nad 1 m

| Okres            |                  | nad 5000 | 2001-5000 | 1001-2000 | 501-1000 | do 500 |
|------------------|------------------|----------|-----------|-----------|----------|--------|
| České Budějovice | České Budějovice | 1440     | 1220      | 1160      | 1000     | 720    |
| komunikace       |                  | 660      | 560       | 520       | 460      | 340    |
| krajnice         |                  | 300      | 260       | 240       | 220      | 160    |
| chodník          |                  | 240      | 200       | 200       | 160      | 120    |
| PSP              |                  | 3600     | 3060      | 2880      | 2520     | 1800   |
| překop           |                  |          |           |           |          |        |

| Okres         |               | nad 5000 | 2001-5000 | 1001-2000 | 501-1000 | do 500 |
|---------------|---------------|----------|-----------|-----------|----------|--------|
| Český Krumlov | Český Krumlov | 1040     | 880       | 840       | 720      | 520    |
| komunikace    |               | 480      | 400       | 380       | 340      | 240    |
| krajnice      |               | 220      | 180       | 180       | 160      | 140    |
| chodník       |               | 180      | 160       | 140       | 120      | 100    |
| PSP           |               | 2610     | 2220      | 2085      | 1830     | 1305   |
| překop        |               |          |           |           |          |        |

| Okres             |                   | nad 5000 | 2001-5000 | 1001-2000 | 501-1000 | do 500 |
|-------------------|-------------------|----------|-----------|-----------|----------|--------|
| Jindřichův Hradec | Jindřichův Hradec | 820      | 700       | 660       | 580      | 420    |
| komunikace        |                   | 380      | 320       | 300       | 260      | 200    |
| krajnice          |                   | 180      | 160       | 140       | 120      | 100    |
| chodník           |                   | 140      | 120       | 120       | 100      | 80     |
| PSP               |                   | 2070     | 1755      | 1650      | 1455     | 1035   |
| překop            |                   |          |           |           |          |        |

| Okres      |       | nad 5000 | 2001-5000 | 1001-2000 | 501-1000 | do 500 |
|------------|-------|----------|-----------|-----------|----------|--------|
| Písek      | Písek | 1080     | 920       | 860       | 760      | 540    |
| komunikace |       | 500      | 420       | 400       | 360      | 260    |
| krajnice   |       | 220      | 180       | 180       | 160      | 120    |
| chodník    |       | 180      | 160       | 140       | 120      | 100    |
| PSP        |       | 2700     | 2295      | 2160      | 1890     | 1350   |
| překop     |       |          |           |           |          |        |

| Okres      |            | nad 5000 | 2001-5000 | 1001-2000 | 501-1000 | do 500 |
|------------|------------|----------|-----------|-----------|----------|--------|
| Prachatice | Prachatice | 640      | 540       | 520       | 440      | 320    |
| komunikace |            | 300      | 260       | 240       | 220      | 160    |
| krajnice   |            | 140      | 120       | 120       | 100      | 80     |
| chodník    |            | 100      | 80        | 80        | 60       | 60     |
| PSP        |            | 2700     | 2295      | 2160      | 1890     | 1350   |
| překop     |            |          |           |           |          |        |

Poznámka : v případě, že vypočtená náhrada vychází nižší než 100 Kč za 1 bm vedení infrastruktury, použije se minimální cena ve výši 100,- Kč za 1 bm vedení infrastruktury

Příloha č. 3 – Vypočtené náhrady (v Kč) pro jednotlivé okresy a obce podle počtu obyvatel,  
šířka zatíženého pásma pozemku nad 1 m

| Okres      |            | nad  | 2001- | 1001- | 501- |        |
|------------|------------|------|-------|-------|------|--------|
| Strakonice | Strakonice | 5000 | 5000  | 2000  | 1000 | do 500 |
| komunikace | 760        | 640  | 600   | 540   | 500  | 380    |
| krajnice   | 340        | 280  | 280   | 240   | 220  | 180    |
| chodník    | 160        | 140  | 120   | 120   | 100  | 80     |
| PSP        | 120        | 100  | 100   | 80    | 80   | 60     |
| překop     | 1890       | 1605 | 1515  | 1320  | 1230 | 945    |

| Okres      |       | nad  | 2001- | 1001- | 501- |        |
|------------|-------|------|-------|-------|------|--------|
| Tábor      | Tábor | 5000 | 5000  | 2000  | 1000 | do 500 |
| komunikace | 1180  | 1000 | 940   | 820   | 760  | 600    |
| krajnice   | 540   | 460  | 440   | 380   | 360  | 280    |
| chodník    | 240   | 200  | 200   | 160   | 160  | 120    |
| PSP        | 200   | 180  | 160   | 140   | 140  | 100    |
| překop     | 2970  | 2520 | 2370  | 2085  | 1935 | 1485   |

Poznámka : v případě, že vypočtená náhrada vychází nižší než 100 Kč za 1 bm vedení infrastruktury,  
použije se minimální cena ve výši 100,- Kč za 1 bm vedení infrastruktury