

**SMLOUVA O SDRUŽENÝCH SLUŽBÁCH
DODÁVKY ELEKTRINY ZE SÍTÍ NÍZKÉHO NAPĚTÍ
(kategorie MALOodběratel/ Podnikatel)**

uzavřená mezi

Pražská plynárenská, a. s.

Se sídlem: Praha I – Nové Město, Národní 37, PSČ 110 00

IČO: 60193492, DIČ: CZ60193492

Zastoupená: Ing. David Hruza, manažer prodeje

Zapsána v obchodním rejstříku, vedeném Městským soudem v Praze, oddíl B, vložka 2337

Bankovní spojení: Komerční banka, a.s.

Číslo účtu / kód banky: 43-9898370227/0100 (CZK)

Kontaktní osoba: Ing. David Hruza tel.: 727 858 021 email: david.hruza@ppas.cz

(dále jen „Obchodník“)

a

Mateřská škola Pelhřimov, příspěvková organizace

Se sídlem: Pražská 767, 393 01 Pelhřimov

IČO: 70992681, DIČ: CZ70992681

Zastoupená: Mgr. Věra Harudová, ředitelka

Zapsána v obchodním rejstříku, vedeném Krajským soudem v Českých Budějovicích, oddíl Pr, vložka 488

Bankovní spojení: 622697359/0800

Adresa k zasílání fakturace Zákazníkovi: msprazska@mupe.cz

Kontaktní osoba: Mgr. Věra Harudová tel.: 778 772 287 email: msprazska@mupe.cz

(dále jen „Zákazník“)

I. Předmět smlouvy

1. Obchodník se Smlouvou zavazuje dodávat po dobu, na kterou je Smlouva uzavřena Zákazníkovi elektrickou energii, zajistit související služby v elektroenergetice a zahájením dodávky elektřiny převzít za Zákazníka odpovědnost za odchylku a Zákazník se zavazuje tuto elektřinu ve sjednaném množství, včetně souvisejících služeb odebrat a zaplatit za to Obchodníkovi dohodnutou cenu.
2. Práva a povinnosti Smluvních stran se řídí obecně závaznými právními předpisy, zejména ustanovením § 50 odstavce 2 energetického zákona a touto Smlouvou zahrnující její Formulářové znění a její nedílné přílohy – Příloha A, Příloha B, Příloha C a Příloha D. V případě rozporu Formulářové části smlouvy, její Přílohy A a Přílohy B na straně jedné a Přílohy C (Obchodní podmínky) a Přílohy D (Ceník nadstandardních služeb) na straně druhé, mají ustanovení obsažená ve Formulářové části smlouvy, Příloze A a Příloze B přednost před ustanoveními Přílohy C a Přílohy D.

II. Podmínky dodávky

1. Dodávka elektrické energie do odběrného místa bude Obchodníkem zahájena po jeho připojení k distribuční soustavě, případně po dokončení procesu změny dodavatele elektřiny.
2. Ujednání o celkovém množství elektrické energie dodávané dle této Smlouvy, včetně specifikace Odběrných míst Zákazníka je obsažena v Příloze A Smlouvy.

III. Cena a platební podmínky

1. Cena za dodávku elektrické energie dle této Smlouvy je obsažena v Příloze B této Smlouvy.
2. Smluvní strany sjednávají splatnost faktur, přeplatků a nedoplatků ve lhůtě 21 dnů.
3. Smluvní strany sjednávají, že veškeré úhrady peněžitých částek Zákazníkem Obchodníkovi budou prováděny bezhotovostní formou inkasa.

IV. Zálohy

1. Smluvní strany sjednávají, že Zákazník je povinen hradit zálohy na cenu dodávky ve výši 100 % stanovené v Oznámení o výši záloh.
2. Splátlost záloh na cenu sdružené služby dodávky elektřiny se sjednává jako měsíční tak, že každá záloha je splatná k 15. dni kalendářního měsíce.

V. Délka trvání závazku

1. Nestanoví-li dohoda Smluvních stran jinak, Smlouva se uzavírá na dobu určitou od 01.01.2025 do 31.12.2027, bez možnosti automatické prolongace, s předpokládaným termínem dodávek zahájených od 01.01.2025.
2. Nestanoví-li dohoda Smluvních stran jinak, Obchodník není povinen zahájit dodávku do Odběrného místa Zákazníka dle této Smlouvy v termínu dle předchozí věty, nebude-li:
 - Odběrné místo Zákazníka připojeno k distribuční soustavě,
 - účinná smlouva o připojení Odběrného místa Zákazníka k distribuční soustavě s jejím provozovatelem,
 - řádně ukončen smluvní vztah o dodávkách elektřiny do Odběrného místa Zákazníka s Obchodníkem předcházejícím dodavatelem (v případě změny dodavatele elektřiny) nebo
 - řádně ukončen proces změny dodavatele elektřiny do Odběrného místa Zákazníka ve smyslu obecně závazného právního předpisu, tj. v systému OTE, a.s. nebude coby dodavatel do Odběrného místa Zákazníka uveden Obchodník.

VI. Sankční ujednání

1. V případě nedodržení platebních povinností Zákazníka vyplývajících ze Smlouvy, které vyústí v prodlení s úhradou jakékoli jednotlivé platby delší než 10 kalendářních dní, je Zákazník povinen zaplatit Obchodníkovi smluvní pokutu v souladu s CNS ve výši 250,- Kč. Pokud prodlení s úhradou přesáhne 30 kalendářních dnů, je Zákazník povinen uhradit dodatečnou smluvní pokutu ve výši 250,- Kč za každé jednotlivé prodlení.
2. Zákazník je povinen Obchodníkovi zaplatit smluvní pokutu za každé jednotlivé odběrné místo ve výši 5.000,- Kč (v případě kategorie Domácnost) a ve výši 10.000,- Kč (v případě kategorie Maloodběr) pokud:
 - a) ukončí neoprávněně či předčasně Smlouvu či odběr elektřiny,
 - b) neumožní Obchodníkovi provedení procesu změny dodavatele elektřiny do odběrného místa.
3. Úhrada smluvní pokuty nemá vliv na nárok na náhradu škody včetně náhrady ušlého zisku v plném rozsahu.
4. Zákazník je povinen nahradit Obchodníkovi náklady, které Obchodník vynaloží ve vztahu k provozovateli distribuční soustavy v souvislosti s poskytováním služeb požadovaným v souladu se Smlouvou Zákazníkem, zejm. pak náklady na mimořádný odečet či samoodečet či náklady na odpojení či opětovné připojení odběrného místa

VII. Závěrečná ustanovení

1. Smlouva nabývá platnosti dnem podpisu oběma smluvními stranami a účinnosti dnem zahájení dodávky elektrické energie.
2. Zákazník bere na vědomí, že Obchodník zpracovává osobní údaje Zákazníka v souladu s příslušnými právními předpisy, zejména v souladu s obecným nařízením o ochraně osobních údajů, a že poskytnutí jeho osobních údajů je smluvním a z části i zákonným požadavkem, a má proto povinnost své osobní údaje poskytnout. Veškeré informace o zpracování osobních údajů jsou uvedeny v dokumentu Informace o zpracování osobních údajů dostupném na www.ppas.cz/info a dále na vyžádání v obchodních kancelářích Obchodníka.
3. Ukončení sdružené služby dodávky elektřiny je vždy spojeno s ukončením smluvního vztahu mezi Zákazníkem a Obchodníkem založeného Smlouvou. Pro vyloučení pochybností smluvní strany činí nesporným, že zánik Smlouvy nastane také dnem provedení odpojení elektroměru od distribuční sítě (demontáž) z důvodů uvedených v OP.
4. Smluvní strany si sjednávají splatnost ceny odchylně od občanského zákoníku, která se počítá ode dne vystavení daňového dokladu ve lhůtě určené výše.
5. Zákazník prohlašuje, že byl Obchodníkem v dostatečné míře srozuměn a vysvětlena mu všechna ustanovení Smlouvy a jejích nedílných příloh, především pak způsob stanovení celkové ceny za elektřinu a související služby jím hrazené na základě této Smlouvy.
6. Zákazník souhlasí se zasíláním a doručováním faktur, předpisů záloh, oznámení změn Obchodních podmínek, Ceníku nadstandardních služeb nebo Ceny elektřiny v elektronické podobě na email své kontaktní osoby uvedený v záhlaví Formulářové části smlouvy.
7. Pokud se Obchodník se Zákazníkem dohodne na (mimořádné) fakturaci sdružené služby dodávky za jiné období, než je proveden řádný odečet provozovatelem distribuční soustavy a umožňuje-li tuto

službu příslušný provozovatel, bude Zákazník zasílat samoodečty ve formátu stanoveném provozovatelem na emailovou adresu samodecet@ppas.cz a do předmětu e-mailové zprávy uvede „Samodečet“. Pokud Zákazník nedodá samoodečet ve formátu požadovaném provozovatelem distribuční soustavy nejpozději 1. pracovní den po skončení posledního kalendářního měsíce v období, pro které bude (mimořádná) fakturace dohodnuta, nebo budou údaje požadované provozovatelem uvedeny chybně či neúplně, není Obchodník povinen (mimořádnou) fakturu vystavit.

VIII. Zvláštní ustanovení

1. Smlouva je uzavřena na dobu určitou bez možnosti automatické prodloužení.
2. Na zákazníka se nevztahují sankce za nedodržení množství odběru elektrické energie.
3. Obchodník přebírá úplnou zodpovědnost za odchylku. Nebude se vyhodnocovat skutečně odebrané množství elektrické energie ve smyslu jakýchkoliv dalších poplatků nebo sankcí.
4. V případech zrušení odběrného místa u zákazníka, zejména z důvodu převodu vlastnických práv k odběrnému místu, odstranění odběrného místa, demolice, zničení živelnou pohromou, je zákazník oprávněn ukončit smluvní vztah s vybraným obchodníkem k danému odběrnému místu nejpozději do 30 dnů ode dne oznámení obchodníkovi o zrušení odběrného místa, a to bez nároku na finanční kompenzaci.
5. Nedílnou součástí smlouvy je Příloha č. 2A nebo 2B, jež specifikuje způsob realizace postupného nákupu. (Tento bod účastník neuvádí v případě, kdy dá celý způsob realizace postupného nákupu – Přílohu č. 2 (A/B) této ZD – přímo do těla smlouvy).
6. Z důvodu provozních potřeb může zákazník v průběhu smluvního období počet měřících nebo odběrných míst změnit, a to jak zrušením stávajících, tak zřízením nových odběrných míst (případně i přepisem odběrných míst z jiného subjektu). Zákazník je oprávněn kdykoli v průběhu smluvního období požádat obchodníka o zahájení dodávek elektrické energie do odběrných míst zadavatele, které nebyly součástí veřejné zakázky. Obchodník v takovém případě navrhne zákazníkovi podmínky, za kterých je ochoten do těchto odběrných míst zahájit dodávku. V případě potvrzení podmínek zákazníkem a podepsání dodatku, obchodník bez zbytečného odkladu zahájí dodávky elektrické energie do předmětných odběrných míst za podmínek popsanych v dodatku.
7. Obchodník se zavazuje zajistit dodržování pracovněprávních předpisů, zejména zákona č. 262/2006 Sb., zákoník práce, ve znění pozdějších předpisů, zákona č. 435/2004 Sb., o zaměstnanosti, ve znění pozdějších předpisů, a to vůči všem osobám, které se na plnění zakázky podílejí a bez ohledu na to, zda jsou práce na předmětu plnění prováděny obchodníkem či jeho poddodavateli.
8. Obchodník se zavazuje poskytovat odběrateli přehled fakturačních dat ve formátu xls, a to v pravidelném intervalu dle realizované fakturace po dobu trvání této smlouvy.

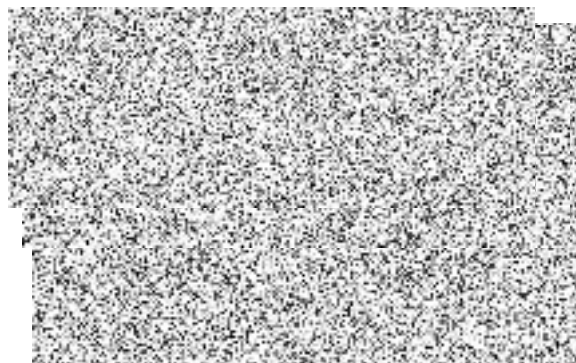
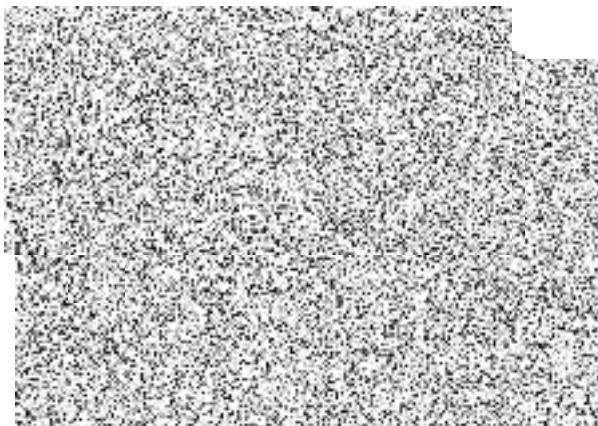
IX. Přílohy smlouvy

Příloha A – Specifikace Odběrných míst Zákazníka

Příloha B – Cena za dodávku elektrické energie

Příloha C – Obchodní podmínky

Příloha D – Ceník nadstandardních služeb



Příloha A - Specifikace odběrných míst Zákazníka:

č. poř.	Název zákazníka	IČ	EAN	Distribuční sazba	Hodnota hlavního jističe	název obce	název ulice	č.o.	psč	plánovaná roční spotřeba VT v MWh	plánovaná roční spotřeba NT v MWh	předpokládané datum zahájení dodávky
1	Matefská škola Pelhřimov, příspěvková organizace	70992681	859182400100295004	C25d	3x35	Pelhřimov	Pražská	767	39301	14,623	3,325	01.01.2025
2	Matefská škola Pelhřimov, příspěvková organizace	70992681	859182400100305291	C25d	3x145	Pelhřimov	U Stínadel	1665	39301	12,015	8,116	01.01.2025
3	Matefská škola Pelhřimov, příspěvková organizace	70992681	859182400100305192	C02d	3x25	Pelhřimov	U Stínadel	1665	39301	0,568	0,000	01.01.2025
4	Matefská škola Pelhřimov, příspěvková organizace	70992681	859182400100582371	C25d	3x160	Pelhřimov	Komenského	1108	39301	23,385	15,040	01.01.2025
5	Matefská škola Pelhřimov, příspěvková organizace	70992681	859182400100384425	C02d	3x250	Pelhřimov	Osvobození	1700	39301	23,875	0,000	01.01.2025
6	Matefská škola Pelhřimov, příspěvková organizace	70992681	859182400100594886	C25d	3x69	Pelhřimov	Pod Náspem	399	39301	12,803	11,915	01.01.2025

Příloha č. B

Způsob realizace postupného nákupu – násobící koeficient

Zadavatel požaduje plnění dodávky způsobem postupného nákupu elektrické energie v období od 1. 1. 2025 do 31. 12. 2027.

1. Realizace nákupu:

Postupný nákup bude realizován na základě příkazů k nákupu jednotlivých velkoobchodních **ročních** produktů na Pražské burze Power exchange central Europe, a.s. (www.pxe.cz). V příkazu zadavatel určí, kolik komodity v % z **předpokládaného ročního množství** pro něj má dodavatel nakoupit a v jakém termínu. **Nejmenší množství nákupu je 25 % z předpokládaného ročního množství** – nákup na každý jednotlivý rok dodávky je tedy možno realizovat maximálně 4 (čtyřmi) nákupy (**za celé období dodávky tedy maximálně 12 nákupů**). Postupný nákup bude realizován formou nákupu velkoobchodních produktů před začátkem dodávky daného roku. **Zadavatel dá příkaz k nákupu nejpozději do 15. 12. roku před začátkem dodávky daného roku do výše 100 % předpokládaného ročního množství** objemu elektrické energie, pokud se zadavatel s dodavatelem nedohodnou jinak. V případě, že zadavatel tento příkaz k nákupu neučiní do uvedeného data, učiní jej za něj dodavatel způsobem, který specifikuje v návrhu smlouvy.

Jednotlivé nákupy budou stvrzeny oboustranně podepsanou confirmací, jež bude podepsaná zadavatelem zasílána ve formátu PDF, a to na e-mailovou adresu dodavatele, případně budou jednotlivé nákupy provedeny prostřednictvím zákaznického portálu dodavatele, případně budou nákupy realizovány prostřednictvím zaznamenávaného telefonického hovoru.

Cena účtovaná dodavatelem zadavatelům bude určena pomocí násobícího koeficientu, jímž se bude násobit aktuální tržní cena komodity elektrické energie na burze Power exchange central Europe, a.s. (www.pxe.cz) v den nákupu. Pro nákup se bere hodnota „best ask“ aktuálního obchodního dne, z derivátového trhu, typ produktu EEX-PXE Czech Power Futures, produkt Baseload v EUR/MWh (CAL25, CAL-26 a CAL-27).

Tuto hodnotu musí dodavatel zadavateli na vyžádání sdělit (telefonicky, e-mailem), případně zpřístupnit prostřednictvím zákaznického portálu každý všední den.

Pokud se v průběhu nákupu změní výrazným způsobem podmínky nákupu elektrické energie, tak se pro nákup bere nejbližší možný příbuzný obchodní produkt. V případě ukončení činnosti burzy Power exchange central Europe, a.s. (www.pxe.cz) budou akceptovány velkoobchodní produkty nejbližší příbuzné obchodní platformy, pokud nebude dohodnuto mezi centrálním zadavatelem a dodavatelem jinak.

Cena nákupu v CZK = cena PXE (*best ask*) daného produktu (EUR/MWh) * násobící koeficient * kurz (CZK/EUR)

Násobící koeficient je stanoven ve výši 1,145.

2. Ostatní ujednání

Pro přepočítání na českou korunu se bere směnný kurz CZK/EUR České národní banky vyhlášený pro pracovní den předcházející dni nákupu.

Ceny jednotlivých nákupů, stejně jako výsledná cena k fakturaci, se zaokrouhlí matematicky na 2 desetinná místa.

Koeficient pro nákup obsahuje veškeré náklady na obstarání a dodávku elektřiny, tj. dodavatel není oprávněn v obchodní (neregulované) části fakturovat jakékoli další poplatky.

3. Určení ceny k fakturaci:

Do konce daného kalendářního roku předcházejícího roku dodávky bude z realizovaných nákupů proveden **vážený průměr** a stanoví se výsledná cena nákupu pro daný rok dodávky = fakturační cena.

V případě rozporu mezi zněním návrhu smlouvy o sdružených službách dodávky elektřiny a zněním této přílohy má přednost znění tato příloha, která je nedílnou součástí smlouvy.



OBCHODNÍ PODMÍNKY DODÁVKY ZEMNÍHO PLYNU A ELEKTŘINY

I. Úvodní ustanovení

Tyto obchodní podmínky (OP) dodávky zemního plynu nebo elektrické energie (dále jen komodita) jsou nedílnou součástí smlouvy o dodávce komodity, která je uzavřena mezi společností Plynárenská, a.s. (dále jen Obchodník) a Zákazníkem v kategorii Domácnost/ Malooběratel – Domácnost nebo Malooběr/Malooběratel – podnikatel (dále jen Zákazník) po 1. 1. 2022.

- OP upravují vzájemná práva a povinnosti smluvních stran vyplývající ze smlouvy o dodávce komodity.
- OP jsou vydány v souladu s ustanovením § 1751 zákona č. 89/2021 Sb., občanský zákoník.
- Ustanovení smlouvy mají přednost před ustanoveními OP.

II. Podmínky dodávky komodity

Dodávka komodity do odběrného místa je zahájena po uzavření smlouvy o připojení k distribuční soustavě, případně dokončení procesu změny dodavatele. Podmínky připojení se řídí smlouvou o připojení k distribuční soustavě a provozními řády příslušného distributora (dále jen PDS).

Dodávka komodity je splněna jejím přechodem přes měřicí zařízení, které je ve vlastnictví PDS. Měření dodávky komodity, vyhodnocování a předávání výsledků měření a další nezbytné informace pro vyúčtování dodávky komodity zajišťuje PDS.

Obchodník je povinen

- dodávat komoditu do odběrného místa Zákazníka specifikovaného ve smlouvě v kvalitě stanovené obecně závaznými právními předpisy,
- zajistit na vlastní jméno a na vlastní účet související služby v plynárenství/elektroenergetice,
- převzít za Zákazníka odpovědnost za odchylku.

Zákazník je povinen

- zajistit nezbytnou součinnost nutnou pro zahájení dodávky komodity,
- zaplatit Obchodníkovi cenu za dodávku komodity a s ní související služby,
- nemít v době dodávky komodity uzavřenou smlouvu o dodávce komodity do daného odběrného místa s jiným dodavatelem komodity,
- odebírat komoditu pouze přes měřidlo instalované PDS nebo jím pověřenou osobou,
- zajistit přístup k měřidlu za účelem provedení kontroly, odečtu, oprav, údržby, výměny, odebrání či zaplombování,
- zaplatit Obchodníkovi náklady spojené s přerušením, obnovením či ukončením dodávky komodity,
- hlásit Obchodníkovi všechny změny, které mohou mít vliv na plnění smlouvy (změna počtu spotřebičů, změna kontaktních údajů, změna platnosti povolení k nabytí plynu/elektriny osvobozeného od daně z plynu/elektriny apod.)
- zdržet se jakýchkoli zásahů do měřidla a jeho připojení, chránit ho před poškozením a odcizením a případné zásahy či vady měřidla ihned ohlásit Obchodníkovi nebo PDS.
- podřídit se omezení spotřeby v případě stavu nouze, předcházení a odstraňování následků stavu nouze.

III. Cena

Cena za dodávku komodity a způsob výpočtu celkové jednotkové ceny jsou stanoveny v ceníku příslušného produktu uvedeného ve smlouvě. Aktuální ceníky jsou vždy k dispozici na www.ppas.cz a na obchodních kancelářích Obchodníka.

Pokud Zákazník požaduje dodávku plynu/elektriny osvobozenou od daně z plynu/elektriny, je povinen doložit, že je oprávněn odebírat komoditu osvobozenou od daně. Pokud takové oprávnění nepředloží, je Obchodník oprávněn mu účtovat cenu komodity včetně všech daní.

IV. Platební a fakturační podmínky

Zákazník je povinen cenu za dodávku komodity platit průběžně zálohovým způsobem. Výše a termíny splatnosti záloh jsou uvedeny v Oznámení o výši záloh.

Podkladem pro vyúčtování komodity jsou údaje naměřené a předané Obchodníkovi příslušným PDS. Vyúčtování dodávky komodity je prováděno nejméně jedenkrát za 14 měsíců.

Zákazníkovi je spotřeba vyúčtována fakturou, ve které jsou vyúčtovány veškeré řádně zaplacené zálohy uhrazené do data odečtu. V případě pochybnosti o správnosti faktury je Zákazník oprávněn fakturu písemně reklamovat ve lhůtě 30 dnů od jejího doručení.

Reklamacce musí obsahovat minimálně identifikaci osoby, která reklamaci činí, údaje týkající se reklamované faktury a odůvodnění reklamacce, případně stav měřidla.

Zákazník je povinen hradit veškeré platby vůči Obchodníkovi pod variabilním symbolem uvedeným Obchodníkem a v souladu s předpisem záloh. Případně nesprávně uvedené platební údaje jdou k tíži Zákazníka.

V. Sankce

Zákazník je povinen uhradit Obchodníkovi smluvní pokutu v případech a ve výši stanovené smlouvou, k její úhradě je Obchodník povinen Zákazníka písemně vyzvat.

Nastane-li prodlení s platbou jakékoli splatné pohledávky vzniklé ze smlouvy, je dlužník povinen zaplatit věřiteli úrok z prodlení dle obecně závazného právního předpisu.

VI. Vznik, změna a doba platnosti smlouvy

Smlouva se uzavírá vždy písemně.

Smlouva nabývá platnosti datem podpisu smlouvy a účinnosti dnem zahájení dodávky komodity.

V případě, že Zákazník zasílá Obchodníkovi vyplněný návrh na uzavření smlouvy dohodnutou formou jako první, je tímto návrhem vázán po dobu 30 kalendářních dnů. Obchodník je povinen se v této lhůtě k obdrženému návrhu smlouvy vyjádřit. Pokud se v této lhůtě Obchodník k návrhu nevyjádří, má se za to, že smlouva nebyla uzavřena.

VII. Změny obsahu smlouvy

Z podnětu Obchodníka může dojít ke změně obsahu smlouvy pouze z důvodů a způsobem uvedeným ve smlouvě.

VIII. Omezení, přerušení nebo ukončení platnosti smlouvy

Přerušením dodávky komodity se rozumí odpojení odběrného místa od distribuční sítě, aniž dojde k ukončení smluvního vztahu mezi Obchodníkem a Zákazníkem.

V případě, že je dodávka komodity do odběrného místa přerušena z důvodu nezaplacení pohledávky vyplývající ze smlouvy a Zákazník neuhradí dlužnou částku a nepožádá o obnovení dodávky ve lhůtě 60 dnů od data přerušení, dojde marným uplynutím této lhůty k ukončení platnosti smlouvy.

Omezení nebo přerušení dodávky při stavech nouze nebo předcházení stavu nouze se řídí obecně závaznými právními předpisy.

Obchodník je oprávněn ukončit nebo přerušit dodávku komodity z následujících důvodů:

- v případě neoprávněného odběru,
- pokud je Zákazník v prodlení s úhradou jakékoli částky vyplývající ze smlouvy a tuto částku neuhradil ani v dodatečně stanovení lhůtě a Obchodník Zákazníka na možnost přerušení či ukončení dodávky předem upozornil,
- Pokud Zákazník opakovaně bez vážného důvodu neumožní PDS přístup k měřidlu, přestože byl o povolení přístupu k měřidlu nejméně 15 dní předem vyzván.

Při oprávněném přerušení, omezení nebo ukončení dodávky komodity nevzniká Zákazníkovi právo na náhradu vzniklé škody.

Oprávněné ukončení nebo přerušení dodávky provede PDS na žádost Obchodníka a na náklady Zákazníka. Zákazník též nese náklady spojené s případným následným obnovením dodávky do odběrného místa.

IX. Ukončení smlouvy

Smlouvu se závazkem na dobu neurčitou je možné ukončit výpovědí s 3měsíční výpovědní lhůtou.

Kterákoli smluvní strana je oprávněna od smlouvy odstoupit v případě vydání rozhodnutí o úpadku druhé smluvní strany, případně rozhodnutí o zamítnutí insolvenčního návrhu pro nedostatek majetku anebo v případě kdy dojde k oprávněnému ukončení připojení k distribuční soustavě ze strany PDS.

X. Práva Zákazníka na ukončení smlouvy

Na žádost Zákazníka může dojít k ukončení smlouvy dohodou v případě, že Zákazník doloží, že ukončuje smlouvu z důvodu změny sídla, provozovny, bydliště či z důvodu zcizení nemovitosti, nebo že do odběrného místa nelze dodávat komoditu. Žádost o ukončení musí být Obchodníkovi doručena minimálně 15 pracovních dnů předem.

Uzavřel-li Zákazník v postavení spotřebitele smlouvu distančním způsobem nebo mimo obchodní prostory, může využít svého práva od uzavřené smlouvy odstoupit bez uvedení důvodu, a to ve lhůtě 14 dnů ode dne jejího uzavření, přičemž odstoupení je účinné jeho doručením Obchodníkovi. V případě, že Obchodník již dodávku do odběrného místa zahájil, je Zákazník povinen uhradit cenu již poskytnutého plnění.

Zákazník v postavení spotřebitele je dále oprávněn vypovědět smlouvu, kterou při změně dodavatele komodity uzavřel distančním způsobem či mimo obchodní prostory Obchodníka, a to ve lhůtě 15 dnů po zahájení dodávky komodity. Výpovědní lhůta činí 15 dnů a počíná běžet prvním dnem měsíce následujícího po doručení výpovědi.

Zákazník je oprávněn od smlouvy odstoupit v případě, že Obchodník bezdůvodně ukončil dodávku komodity a nezajistil související služby v plynárenství/elektroenergetice.

XI. Práva Obchodníka na odstoupení od smlouvy

- Obchodník je oprávněn od smlouvy odstoupit v případě, že Zákazník neoprávněně přestane od Obchodníka odebírat komoditu a dále,
- v případě, že Zákazník přestane mít možnost odebírat komoditu v odběrném místě či pozbude oprávnění užívat odběrné místo,
- v případě, že Zákazník nesloží Obchodníkovi předepsanou kauci,
- pokud Obchodník nebude moci zahájit dodávku komodity do odběrného místa z důvodu na straně Zákazníka.

Odstoupení od smlouvy musí být učiněno písemně a je účinné dnem doručení druhé smluvní straně, případně pozdějším datem uvedeným v oznámení o odstoupení.

Opustí-li Zákazník odběrné místo, aniž by řádně ukončil smluvní vztah, je povinen platit cenu dodávky komodity do doby ukončení platnosti smlouvy.

XII. Doručování, vzájemná komunikace a forma jednání

Smluvní strany berou na vědomí, že za písemné doručení nebo vyhotovení se považuje doručení či vyhotovení učiněné jak v listinné podobě, tak elektronicky.

Jakékoli oznámení či dokument si smluvní strany doručují na korespondenční adresu uvedenou ve smlouvě nebo jinak dohodnutou mezi smluvními stranami. Pokud taková adresa není ve smlouvě či jinak oznámena, doručují se písemností na adresu sídla/bydliště smluvních stran.

Zákazník a Obchodník se dohodli, že s výjimkou právního jednání vedoucího k ukončení této smlouvy lze práva a povinnosti založené smlouvou měnit právním jednáním učiněným i jinou než písemnou formou.

XIII. Řešení sporů

Veškeré spory vzniklé při plnění smlouvy nebo v souvislosti s ní budou smluvní strany řešit především jednáním s cílem dosáhnout smírného řešení.

Pokud se spory se Zákazníkem v postavení spotřebitele nepovede smírnou cestou vyřešit, má Zákazník právo takový spor řešit mimosoudně u Energetického regulačního úřadu, Masarykovo náměstí 5, 586 01 Jihlava.

V případě soudního řízení, jehož účastníkem bude Zákazník, který je podnikatelem a má sídlo či místo podnikání v zahraničí či mimo území hlavního města Prahy, je místně příslušný soud dle sídla Obchodníka a rozhodným právem je právo České republiky.

XIV. Osobní údaje

Obchodník ctí a respektuje nejvyšší standardy ochrany osobních údajů a nakládá s osobními údaji Zákazníka výhradně v souladu s příslušnými právními předpisy, zejména v souladu s obecným nařízením o ochraně osobních údajů.

Podrobnosti o zpracování osobních údajů jsou uvedeny v dokumentu Informace o zpracování osobních údajů a jsou v aktuálním znění dostupné na www.ppas.cz/info či na obchodních kancelářích Obchodníka.

Zákazník byl poučen o svých právech v souvislosti se zpracováním osobních údajů, zejména o svém právu odvolat souhlas, je-li zpracování založeno na souhlasu, nebo o právu vznést námitku.

XV. Ostatní ujednání

Smluvní strany se zavazují, že neposkytnou smlouvu jako celek či její část, která není veřejně známa, a ani neposkytnou informace v ní obsažené třetí osobě bez předchozího písemného souhlasu druhé smluvní strany. Tento závazek se netýká případu, kdy zveřejnění nebo poskytnutí informace třetí osobě určuje smluvním stranám obecně závazný právní předpis.

Ceník nadstandardních služeb a smluvních pokut za nedodržení platebních povinností

pro zákazníky odebírající zemní plyn kategorie Domácnost (DOM) a Maloodběratel (MO) a zákazníky odebírající elektřinu ze sítě nízkého napětí kategorie Maloodběratel - domácnost (MOO) a Maloodběratel - podnikatel (MOP)

Ceny služeb a výše smluvních pokut za nedodržení platebních povinností:

Poplatek za poskytnutou službu nebo smluvní pokuta:	Cena bez DPH	Cena včetně DPH
Vystavení Zákaznické karty, umožňující čerpat zajímavé slevy a výhody	zdarma	
Potvrzení nákladů na bydlení pro ČSSZ	zdarma	
Poplatek za opis faktury a opis, kopii nebo potvrzení smluvní dokumentace (smlouvy, dodatky)	zdarma	
Poplatek za vystavení potvrzení o bezdlužnosti	zdarma	
Zaslání upomínky	zdarma	
Smluvní pokuta za nedodržení platebních povinností (za každý jednotlivý případ)	250 Kč	250 Kč
Poplatek za uzavření splátkové dohody	200 Kč	242 Kč*
Poplatek za vystavení mimořádné faktury (nevztahuje se na mimořádné faktury poskytované bezplatně v souladu s platnou legislativou)	100 Kč	121 Kč*

*Vysvětlivky: *Cena s DPH je uvedena ve výši sazby DPH platné ke dni 1.1.2020 (DPH 21 %). V případě změny příslušné sazby DPH bude přiměřeně upravena.*

Poznámky:

- 1) Uvedené služby a smluvní pokuty mohou být vyúčtovány samostatnou fakturou, v upomínce či výzvě k úhradě, popř. spolu s fakturou při vyúčtování dodávky zemního plynu nebo elektřiny, případně bezprostředně při poskytnutí služby, nebo zahrnuty do Uznání dlužné částky za spotřebu plynu/elektřiny (také jako „**Splátková dohoda**“).
- 2) Na uzavření Splátkové dohody nemá Zákazník právní nárok. Pokud dojde mezi Obchodníkem a Zákazníkem ke sjednání Splátkové dohody, je Zákazník povinen doručit Obchodníkovi do 10 pracovních dní jím podepsané uznání dluhu a Splátkovou dohodu, jinak tato pozbývá platnosti.

Pražská plynárenská, a.s.
 Národní 37, 110 00 Praha 1 - Nové Město
 Zákaznická linka: 267 175 333 (Po-Pá 8.00-18.00 hod.)
 E-mail: callcentrum@ppas.cz