




**Prováděcí smlouva č. j. KRPL-31544-5/ČJ-2024-1800VZ**

**k „Rámcové dohodě na dodávky osobních silničních vozidel v komerčním provedení“  
část 9 ze dne 20.12.2022 s č. j. MV-162584-22/VZ-2022 (dále jen „Rámcová  
dohoda“ či „RD“)**

Níže uvedeného dne, měsíce a roku smluvní strany:

Název veřejného  
zadavatele: **Česká republika – Krajské ředitelství policie Libereckého kraje**  
se sídlem: **Náměstí Dr. E. Beneše 584/24, 460 32, Liberec 1 – Staré Město**  
IČO: **72050501**  
DIČ: **CZ72050501**  
za něhož jedná: **plk. Ing. Vladimír Libnar, náměstek ředitele pro ekonomiku**  
kontaktní osoba: **Bc. Jiří Pavlů, vedoucí automobilního oddělení**  
e-mail: **krpl.osm.ao@pcr.cz**  
bankovní spojení: **ČNB pobočka Ústí nad Labem**  
číslo účtu: **84548881/0710**  
ID DS: **vsmhvp9**

(dále jen „**Objednatel**“)  
**na straně jedné**  
**a**

Název dodavatele: **Škoda Auto, a.s.**  
se sídlem: **tř. Václava Klementa 869, 293 01 Mladá Boleslav**  
IČO: **00177041**  
DIČ: **CZ00177041**  
za něhož jedná:   
kontaktní osoba:   
e-mail:   
bankovní spojení: **UniCredit Bank CZ and SK, a.s.**  
číslo účtu: **1000053254/2700**  
ID DS: **67wchuf**  
zapsán v obchodním rejstříku vedeném Městským soudem v Praze oddíl B, vložka 332

(dále jen „**Dodavatel**“)  
**na straně druhé**

(Objednatel a Dodavatel jednotlivě jako „**Smluvní strana**“ a společně jako „**Smluvní strany**“)

uzavřely tuto Prováděcí smlouvu (dále jen „**Prováděcí smlouva**“) k RD dle zákona č. 134/2016 Sb., o zadávání veřejných zakázek, v platném znění, a v souladu s ustanovením § 1746 odst. 2 zákona č. 89/2012 Sb., občanský zákoník, ve znění pozdějších předpisů.

Smluvní strany, vědomy si svých závazků v této Prováděcí smlouvě obsažených a v úmyslu být touto Prováděcí smlouvou vázány, se dohodly na následujícím znění Prováděcí smlouvy.

## 1. Předmět prováděcí smlouvy

- 1.1 Dodavatel se touto Prováděcí smlouvou, v souladu s Rámcovou dohodou, zavazuje dodat Objednateli plnění specifikované v odst. 1.2.
- 1.2 Dodavatel se zavazuje dodat Objednateli toto konkrétní vozidlo:  
**1 kus modelu Škoda Karoq 2.0 TDI 110 kW 4x4 DSG, stříbrná metalíza**  
(dále jen „vozidlo“ či „předmět plnění“)

Bližší specifikace předmětu plnění je uvedena v Příloze č. 1 této Prováděcí smlouvy – Technická specifikace vozidla, která obsahuje i požadované položky z volitelné výbavy.

## 2. Kupní cena

- 2.1 Objednatel se zavazuje zaplatit Dodavateli cenu poskytnutého plnění, a to v rozsahu a způsobem stanoveným dále v této Prováděcí smlouvě, zejména potom v její Příloze č. 2 – Cena a položkový rozpad ceny vozidla.
- 2.2 Smluvní strany se dohodly, že:  
cena bez DPH za poskytnutí plnění dle této Prováděcí smlouvy činí 694 974,30 Kč  
(slovy: Šestsetdevadesátčtyřítisícdevětsetšedesátčtyřikorunčeských třicet haléřů)  
  
výše DPH činí 145 944,61 Kč  
(slovy: Jednosto čtyřicet pět tisíc devět set čtyřicet čtyřikorunčeských šedesát jedná haléřů),  
  
cena s DPH za poskytnutí plnění dle této Prováděcí smlouvy činí 840 918,91  
(slovy: Osm set čtyřicet tisíc devět set osmáct korunčeských devadesát jedná haléřů),
- 2.3 Ostatní podmínky vztahující se k platbě ceny za plnění poskytnuté Dodavatelem dle této Prováděcí smlouvy, jakož i lhůta splatnosti, jsou uvedeny v Rámcové dohodě.

## 3. Místo a čas plnění

- 3.1 Smluvní strany se dohodly, že Dodavatel je povinen dodat plnění dle této Prováděcí smlouvy Objednateli nejpozději do 8 měsíců ode dne nabytí účinnosti této smlouvy.
- 3.2 Místem dodání plnění Dodavatele, dle této Prováděcí smlouvy, je: AUTOTREND, spol. s r.o., ul. České mládeže 1101, 463 12 Liberec 25.

#### **4. Vlastnické právo a přechod nebezpečí škody**

- 4.1 Vlastnické právo k předmětu plnění z Dodavatele na Objednatele přechází podpisem dodacího listu objednatelům.
- 4.2 K přechodu nebezpečí škody na předmětu plnění dojde okamžikem jeho převzetí ze strany Objednatele, a to podpisem dodacího listu objednatelům.
- 4.3 K předání a převzetí předmětu plnění jsou určeny níže uvedené kontaktní osoby:  
za Dodavatele: [redacted]  
za Objednatele: Bc. Jiří Pavlu, tel. 724 802 364, jiri.pavlu@pcr.cz  
Marie Krykorková, tel. 974 461 477, marie.krykorkova@pcr.cz

#### **5. Doba trvání a ukončení Prováděcí smlouvy**

- 5.1 Tato Prováděcí smlouva nabývá platnosti dnem jejího podpisu oběma Smluvními stranami a účinnosti dnem jejího zveřejnění v souladu se zákonem č. 340/2015 Sb., o zvláštních podmínkách účinnosti některých smluv, uveřejňování těchto smluv a o registru smluv (zákon o registru smluv), v Registru smluv, ve znění pozdějších předpisů.
- 5.2 Tato Prováděcí smlouva může být ukončena výhradně následujícími způsoby:
- a) písemnou dohodou Smluvních stran;
  - b) odstoupením Objednatele od této Prováděcí smlouvy dle odst. 5.3 tohoto článku Prováděcí smlouvy;
  - c) odstoupením Dodavatele od této Prováděcí smlouvy dle odst. 5.4 tohoto článku Prováděcí smlouvy.
- 5.3 Objednatel může od této Prováděcí smlouvy okamžitě odstoupit, pokud:
- a) Dodavatel je v prodlení s poskytnutím jakéhokoliv plnění dle této Prováděcí smlouvy po dobu delší než čtrnáct (14) dnů;
  - b) Dodavatel je déle než patnáct (15) dnů v prodlení s odstraněním vad plnění dle této Prováděcí smlouvy;
  - c) Kvalita či jakost plnění dodaného dle této Prováděcí smlouvy vykáže nižší než smlouvenou kvalitu či jakost;
  - d) Dodavatel poruší svou povinnost dle této Prováděcí smlouvy a nezjedná nápravu ani v dodatečně lhůtě stanovenou mu Objednatelům, která nesmí být kratší deseti (10) dnů;
  - e) Dodavatel je v likvidaci nebo vůči jeho majetku probíhá insolvenční řízení, v němž bylo vydáno rozhodnutí o úpadku, nebo byl insolvenční návrh zamítnut proto, že majetek nepostačuje k úhradě nákladů insolvenčního řízení, nebo byl konkurs zrušen

proto, že majetek byl zcela nepostačující, nebo byla zavedena nucená správa podle zvláštních právních předpisů;

f) Dodavatel není schopen poskytovat jakékoliv plnění dle této Prováděcí smlouvy, a to ode dne, kdy Dodavatel písemně prohlásí, že není schopen jakékoliv plnění poskytovat;

5.4 Dodavatel může od této Prováděcí smlouvy okamžitě odstoupit v případě:

a) prodlení Objednatele s úhradou ceny plnění dle této Prováděcí smlouvy nebo její části po dobu delší než třicet (30) dnů.

5.5 Odstoupením od Prováděcí smlouvy nejsou dotčena ustanovení týkající se smluvních pokut, ochrany informací, náhrady škody a ustanovení týkajících se takových práv a povinností, z jejichž povahy vyplývá, že trvají i po odstoupení.

5.6 Jakýkoliv úkon, vedoucí k ukončení této Prováděcí smlouvy, musí být učiněn v písemné formě a je účinný okamžikem jeho doručení Dodavateli. Zákonné důvody pro ukončení této Prováděcí smlouvy nejsou shora uvedeným dotčeny.

5.7 Výpověď a odstoupení od této Prováděcí smlouvy ze strany Objednatele nesmí být spojeno s uložením jakékoliv sankce k tíži Objednatele nebo Centrálního zadavatele.

## **6. Závěrečná ustanovení**

6.1 Veškerá ujednání této Prováděcí smlouvy navazují na Rámcovou dohodu a Rámcovou dohodou se řídí, tj. práva, povinnosti či skutečnosti neupravené v této Prováděcí smlouvě se řídí ustanoveními Rámcové dohody.

6.2 Jestliže se ukáže jakékoliv ustanovení této Prováděcí smlouvy jako neplatné, nevymahatelné nebo neúčinné, nedotýká se tato neplatnost, nevymahatelnost nebo neúčinnost ostatních ustanovení této Prováděcí smlouvy. Smluvní strany se zavazují nahradit do 30 pracovních dnů od doručení výzvy jedné Smluvní strany druhé Smluvní straně neplatné, neúčinné nebo nevymahatelné ustanovení ustanovením platným, účinným a vymahatelným se stejným nebo obdobným obchodním a právním smyslem, případně uzavřít smlouvu novou. Smluvní strany se zavazují poskytnout si navzájem součinnost nezbytnou k řádnému splnění jejich povinností dle této Prováděcí smlouvy.

6.3 Změny a doplňky této Prováděcí smlouvy lze činit pouze písemně, číslovanými dodatky, podepsanými oběma smluvními stranami.

6.4 Tato Prováděcí smlouva je vyhotovena pouze elektronicky.

6.5 V souladu se zákonem č. 340/2015 Sb., o zvláštních podmínkách účinnosti některých smluv, uveřejňování těchto smluv a o registru smluv (zákon o registru smluv) zajistí Objednatel uveřejnění celého textu Prováděcí smlouvy, vyjma osobních údajů, a metadat Prováděcí smlouvy v Registru smluv, včetně případných oprav uveřejnění s tím, že nezajistí-li Objednatel uveřejnění Prováděcí smlouvy nebo metadat Prováděcí smlouvy v Registru smluv do 30 dnů od uzavření Prováděcí smlouvy, pak je oprávněn zajistit jejich uveřejnění Dodavatel ve lhůtě tří měsíců od uzavření Prováděcí smlouvy.

6.6 Obě smluvní strany shodně prohlašují, že si tuto Prováděcí smlouvu před jejím podpisem přečetly, že byla uzavřena po vzájemném projednání podle jejich pravé a svobodné vůle, vážně a srozumitelně, nikoli v tísní a za nápadně nevýhodných podmínek.

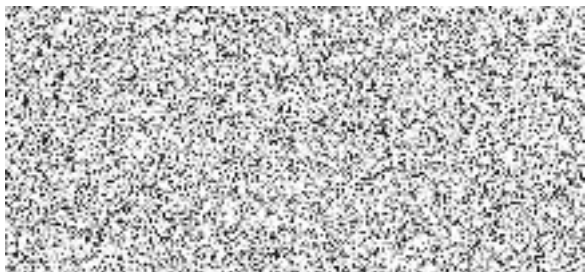
6.7 Nedílnou součástí této smlouvy jsou:

Příloha č. 1 – Technická specifikace vozidla

Příloha č. 2 – Cena a položkový rozpad cena vozidla

Za dodavatele:

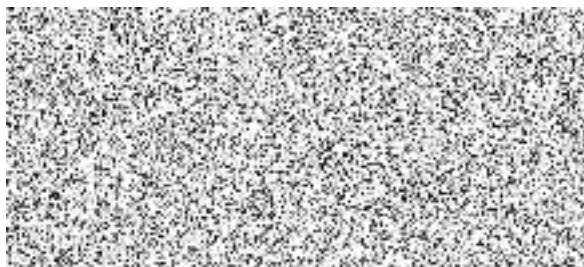
**ŠKODA AUTO a.s.**



podepsáno elektronicky

Za objednatele:

**Česká republika – Krajské ředitelství  
policie Libereckého kraje**



podepsáno elektronicky



podepsáno elektronicky

## Příloha č. 1 - Technická specifikace vozidla

TECHNICKÁ SPECIFIKACE VOZIDLA		
Číslo položky	Parametr	Požadavek
1	Tovární značka	ŠKODA
2	Obchodní označení modelu (včetně výbavového stupně)	KAROQ special 2,0 TDI 110 kW DSG 7 4x4
3	Motor	vznětový
4	Výkon ( kW )	110 kW
<b>ZÁKLADNÍ VLASTNOSTI VOZU</b>		
5	Provedení karoserie	SUV
6	Počet dveří	5
7	Počet míst k sezení	5
8	Emisní norma	Euro 6
9	Převodovka	Automatická
10	Pohon kol	4x4
<b>ROZMĚRY</b>		
11	Rozvor ( mm ) dle technické dokumentace vozidla	2630 mm
12	Základní objem zavazadlového prostoru v dm3	756 dm3
13	Objem palivové nádrže ( dm3 )	55 dm3
<b>EXTERIÉR A INTERIÉR</b>		
14	Barva karoserie	Stříbrná metalíza
15	Barva interiéru	šedá + černá
<b>BEZPEČNOST</b>		
16	Airbagy	7x airbag
17	Mlhové světlomety	Matrix-LED přední světlomety
18	Aktivní systém prevence čelního nárazu	Ano
<b>VÝBAVA A FUNKČNOST</b>		
19	Klimatizace	dvouzónová automatická
20	Tempomat	Adaptivní
21	Centrální zamykání	bez klíčové
22	Počet ovladačů centrálního zamykání	dva ovladače
23	Okna	el. okna vpředu a vzadu
24	Tónování oken	Ano
25	Audiosystém	infotainment Navi 8" s navigací
26	Handsfree sada	infotainment Navi 8" s navigací
27	USB port	2x USB-C
28	Volant	výškově a podélně nastavitelný

29	Sedadla	dělená a sklopná zadní opěradla
30	Přední sedadla	výškově nastavitelné sedadlo řidiče
31	Zpětná zrcátka	elektricky ovládaná
32	Koberce	koberce pocházející z originálního příslušenství výrobce
33	Materiál koberců	gumové koberce vpředu i vzadu a v zavazadlovém prostoru
34	Pneumatiky, kola	na vozidle namontována kola dle ročního období v okamžiku dodání
35	Stáří pneumatik	dodávané pneumatiky nesmějí být starší než 18 měsíců v momentu převzetí vozidla
36	Letní pneumatiky kompatibilní s vozidlem	letní pneu na litých discích včetně bezpečnostních šroubů kol
37	Zimní pneumatiky kompatibilní s vozidlem	zimní pneu na litých discích včetně bezpečnostních šroubů kol
38	Sady disků	sada disků zvlášť pro letní i zimní pneu - tj. celkem dvě sady disků
39	Rezervní kolo	set na opravu pneumatik
40	Povinná výbava	povinná výbava dle platných a účinných předpisů
<b>VOLITELNÁ VÝBAVA</b>		
41	Navigace	vestavěná GPS navigace
42	Parkovací senzory	parkovací senzory vpředu a vzadu
43	Parkovací kamera	parkovací kamera vzadu
44	Hasící přístroj	hasící přístroj práškový 0,5 kg
45	Tažné zařízení	tažné zařízení včetně montáže
<b>Bezpečnostní prvky</b>		
46	Aktivní systém hlídání jízdního pruhu	Ano
47	Detekce únavy řidiče	Ano
48	Rozeznávání dopravních značek	Ano
49	eCall – volání při nehodě	Ano
50	Asistent hlídání mrtvého úhlu	Ano

Příloha č. 2 - Položkový rozpad cena vozidla

Nacení položek dle číslování v technické specifikaci a dle technických požadavků uvedených v technické specifikaci	Popis položek dle technické specifikace	Cena v Kč bez DPH	Hodnota DPH v Kč	Cena v Kč včetně DPH
č. 1 - 40	Výbava dle položek č. 1 – 37 uvedených v technické specifikaci - zahrnuje cenu vozu dle zadavatelem požadované tech. specifikace u požadovaných položek	678 232,73	142 428,87	820 661,60
<b>Volitelná výbava</b>				
č. 41	Navigace - vestavěná GPS navigace	0,00	0,00	0,00
č. 42	Parkovací senzory - vpředu a vzadu	0,00	0,00	0,00
č. 43	Parkovací kamera - vzadu	0,00	0,00	0,00
č. 44	Hasicí přístroj - práškový min. 0,5 kg	2 691,99	565,32	3 257,31
č. 45	Tažné zařízení včetně montáže	14 049,59	2 950,41	17 000,00
č. 46	Aktivní systém hlídání jízdního pruhu	0,00	0,00	0,00
č. 47	Detekce únavy řidiče	0,00	0,00	0,00
č. 48	Rozeznávání dopravních značek	0,00	0,00	0,00
č. 49	eCall - volání při nehodě	0,00	0,00	0,00
č. 50	Asistent hlídání mrtvého úhlu	0,00	0,00	0,00