



Smlouva o dílo č. 232/2024

uzavřená podle ustanovení § 2586 a násl. zákona č. 89/2012 Sb., občanský zákoník, v aktuálním znění

I.

Smluvní strany

1. Město Pohořelice

sídlo: Pohořelice, Vídeňská 699, PSČ 691 23
IČ: 00283509
DIČ: CZ00283509
zastoupené: Bc. Miroslavem Novákem, Dis., starostou města
kontaktní osoba: 
tel.: 
e-mail: 
(dále jen „objednatel“)

a

2. Zajíc – Zborovský, s.r.o

sídlo: Stará Obec 381; P
IČ: 28269241
DIČ:
jednající/zastoupený: 
tel.: 
e-mail: 
č.účtu:
kontaktní osoba:
tel.: 
e-mail:
(dále jen „zhotovitel“)

dle vlastního prohlášení k právním úkonům způsobilí,
uzavírají dále uvedeného dne, měsíce a roku tuto smlouvu o dílo:

II.

Předmět smlouvy

1. Zhotovitel se zavazuje provést pro objednatele dodávku díla „Umístění 3 ks podzemních kontejnerů na TO - Pohořelice“ podle projektové dokumentace a položkového rozpočtu, který je uveden v příloze této smlouvy (dále jen „dílo“).



III.

Čas plnění

1. Zahájení realizace díla bude provedeno do 10 dnů od výzvy objednatele. Ukončení a předání celého díla bude uskutečněno nejpozději do 30 od předání staveniště. **Předpokládaný termín realizace díla je od 5 - 6/2024.**

2. V případě zpoždění prací upozorní zhotovitel neprodleně objednatele na tuto okolnost.

IV.

Cena díla

1. Cena díla je sjednána dohodou smluvních stran v souladu se zákonem č. 526/1990 Sb., o cenách a činí:

bez DPH	247.352,18	Kč
DPH 21%	51.943,00	Kč
Celkem vč. DPH	299.296,14	Kč

2. Podrobný položkový rozpočet (oceněný výkaz výměr) je nedílnou součástí této smlouvy jako příloha č. 1.

3. Zhotovitel potvrzuje, že sjednaná celková cena obsahuje veškeré náklady zhotovitele, nutné k řádné realizaci kompletního díla v rozsahu dle článku II. smlouvy a dle zadávací projektové dokumentace včetně nákladů na příp. rizika a vlivy ztížených podmínek během provádění díla a rezervy na pokrytí event. zvýšení cen vstupních nákladů. Sjednaná celková cena zahrnuje všechny práce a dodávky vymezené v oznámení zadávacího řízení a v zadávací dokumentaci.

4. Objednatel nepřipouští měnit cenu díla v průběhu realizace. Tato cena je nejvýše přípustná (maximální), konečná a platná po celou dobu plnění zakázky.

5. Nabídková cena nebude měněna v souvislosti s inflací české koruny, hodnotou kurzu české koruny vůči zahraničním měnám (kurzové rozdíly nejsou důvodem ke zvýšení ani ke snížení ceny) či jinými faktory s vlivem na měnový kurz či stabilitu měny.

6. Pro oceňování jakýchkoliv případných víceprací nebo méněprací jsou závazné jednotkové ceny uvedené v nabídce zhotovitele, vícepráce zde neuvedené budou oceněny dle max. aktuálních cen v místě obvyklých (dle aktuálního ceníku stavebních prací). Pouhé ocenění případných víceprací nebo méněprací neopravňuje zhotovitele k jejich provedení či neprovedení. Případné změny rozsahu předmětu smlouvy určuje objednatel. Bez souhlasu objednatele a bez předchozí dohody o ceně nesmějí být žádné vícepráce prováděny a méněpráce vypouštěny. Veškeré změny, rozšíření či zúžení rozsahu díla proti schválené projektové dokumentaci, včetně jejich ocenění, musejí být před jejich realizací písemně odsouhlaseny Městem Pohořelice a schváleny dodatkem k této smlouvě.

V.

Platební podmínky

1. Dílo bude fakturováno na základě daňových dokladů - faktur (dále jen „faktura“).

2. Faktura bude vystavena po provedení díla ve výši skutečně provedených a odsouhlasených prací a dodávek. A to ve lhůtě do 10 dnů po převzetí prací a dodávek, tj. po potvrzení soupisu zhotovitelem skutečně provedených prací v příslušném fakturovaném období (předávací protokol) ze strany



objednatele a zhotovitele. Tento předávací protokol bude k faktuře přiložen - bez něj je faktura neplatná.

3. Objednatel nepřipouští poskytování záloh.

4. DPH bude účtována v souladu s účinnou právní úpravou, a to v aktuální výši k datu zdanitelného plnění.

5. Faktury musí obsahovat veškeré náležitosti dle zákona č. 563/1991 Sb., o účetnictví, ve znění pozdějších předpisů, a dle zákona č. 235/2004 Sb., o dani z přidané hodnoty, ve znění pozdějších předpisů.

6. Faktura musí obsahovat název a číslo projektu: Pohořelice – komplexní předcházení vzniku odpadu, číslo 22_024/0001157

7. Splatnost faktur činí 15 kalendářních dnů ode dne zdanitelného plnění; lhůta splatnosti počne běžet dnem následujícím po doručení faktury objednateli. V pochybnostech se má za to, že faktura byla doručena třetí den po odeslání.

8. Platby budou provedeny bezhotovostním bankovním převodem finančních prostředků na účet zhotovitele, a to výlučně v české měně - platby budou probíhat výhradně v CZK. Veškeré cenové údaje budou uvedeny v českých korunách. Finanční závazek se považuje za splněný dnem odepsání úhrady z účtu povinného (objednatele).

9. Objednatel může dílčí fakturu či konečnou fakturu vrátit do data její splatnosti bez zaplacení k provedení opravy, jestliže faktura obsahuje nesprávné nebo neúplné údaje včetně cenových. V tom případě se na ni hledí jako na nedoručenou. Objednatel v tomto případě bez odkladu písemně vytkne zhotoviteli vady faktury. Zhotovitel na základě oprávněné výzvy vystaví fakturu novou splňující všechny požadované náležitosti. U nové faktury běží 15 denní lhůta splatnosti od počátku, a to dnem následujícím po opětovném doručení nové faktury objednateli.

VI.

Staveniště

1. Zhotovitel je povinen převzít staveniště do 10 dnů od výzvy objednatele smlouvy k zahájení realizace díla. O předání staveniště bude pořízen zápis.

2. Zhotovitel je povinen seznámit se po převzetí staveniště s rozmístěním a trasou inženýrských sítí v prostoru provádění díla. Zhotovitel je povinen dbát na to, aby v průběhu provádění díla nedošlo k poškození těchto sítí. Pokud na nich přesto dojde zaviněním zhotovitele ke způsobení škody, je zhotovitel povinen na vlastní náklady zabezpečit opravu a nese veškeré náklady spojené s náhradou případných škod.

3. Ode dne převzetí staveniště až do doby předání díla objednateli nese zhotovitel nebezpečí všech škod, vzniklých v souvislosti s realizací díla.

3. Zhotovitel zajistí koordinaci všech činností se všemi dalšími zhotoviteli na staveništi či v okolí.



VII.

Stavební deník

1. Zhotovitel je povinen vést ode dne převzetí staveniště stavební deník v souladu s ust. § 157 zák. č. 183/2006 Sb. (stavební zákon), do kterého je povinen zapisovat všechny rozhodné skutečnosti pro plnění smlouvy. Zejména je povinen zapisovat údaje o časovém postupu prací, obsahu prací, zdůvodnění nepodstatných odchylek prováděných prací.
2. Zápisy do stavebního deníku provádí stavbyvedoucí vždy v ten den, kdy práce byly provedeny nebo kdy nastaly okolnosti, které jsou předmětem zájmu. Mimo stavbyvedoucího mohou do stavebního deníku provádět potřebné záznamy pouze jeho zástupce a další zmocnění zástupci zhotovitele či zmocnění zástupci objednatele a další osoby uvedené v ust. § 157 odst. 2 zák. č. 183/2006 Sb. (stavební zákon).
3. Nesouhlasí-li zástupce objednatele nebo zhotovitele se zápisem v stavebním deníku, musí k tomuto zápisu připojit svoje stanovisko nejpozději do pěti pracovních dnů.
4. Zápisy ve stavebním deníku se nepovažují za změnu smlouvy, ani nezakládají nárok na změnu smlouvy.

VIII.

Provádění díla

1. Objednatel poskytne zhotoviteli při plnění smlouvy potřebnou součinnost.
2. Zhotovitel zajistí na staveništi kompetentního pracovníka jako stavbyvedoucího případně zástupce stavbyvedoucího. Jméno, příjmení a kontaktní údaje stavbyvedoucího a jeho zástupce budou sděleny objednateli v den předání staveniště.
3. Objednatel požaduje přítomnost stavbyvedoucího na kontrolních dnech.
4. Zhotovitel je povinen v průběhu provádění prací do jednoho vyhotovení příslušné projektové dokumentace zaznamenávat veškeré změny, které vznikly při realizaci díla.
5. Zhotovitel bude při vlastní realizaci díla dbát na to, aby stavba neměla negativní dopad na životní prostředí a okolí místa realizace. Zhotovitel učiní veškerá potřebná opatření pro splnění předpisů a pravidel pro ochranu životního prostředí a zohlední způsob využití objektu.
6. Zhotovitel se zavazuje, že odpady vzniklé v souvislosti s realizací díla odstraní ihned po provedení příslušných prací v souladu s platnými vyhláškami a zákony (zejména zákon č. 185/2001 Sb., o odpadech, ve znění pozdějších předpisů) a zajistí každodenní úklid staveniště přiléhajícího k místu výkonu prací. Poruší-li tuto povinnost a přes upozornění objednatele, provedené formou zápisu do stavebního deníku, nepořádek do 2 pracovních dnů neodstraní, je objednatel oprávněn po předchozím upozornění zjednat nápravu na náklady zhotovitele (např. pomocí třetí osoby).
7. Zhotovitel se zavazuje respektovat všechny technické a bezpečnostní normy a podmínky obecně platné pro realizaci díla. Výkon prací bude probíhat dle obecně platných předpisů a metodik.
8. Pokud činností zhotovitele dojde ke způsobení škody objednateli nebo jiným subjektům z důvodu opomenutí, nedbalosti nebo neplnění podmínek této smlouvy o dílo, ČSN či jiných norem a předpisů, je zhotovitel povinen bez zbytečného odkladu škodu odstranit, není-li to možné, pak finančně uhradit.



9. Zhotovitel v plné míře zodpovídá za bezpečnost a ochranu zdraví při práci zaměstnanců, kteří provádějí práci ve smyslu předmětu smlouvy, a zabezpečuje jejich vybavení ochrannými pomůckami. Zhotovitel se zavazuje dodržovat předpisy bezpečnosti a ochrany zdraví při práci a požární ochrany.

10. Zhotovitel provede zajištění staveniště, učiní veškerá opatření k ochraně osob užívajících budovy a prostory areálu a všech osob oprávněných k pohybu na staveništi, k ochraně staveniště samého a k ochraně prováděného díla. Zhotovitel je rovněž povinen udržovat staveniště i nedokončené dílo v takovém stavu, aby bylo nebezpečí hrozící všem občanům a osobám pohybujícím se na staveništi nebo v jeho blízkosti odstraněno.

11. Zhotovitel se zavazuje informovat objednatele v předstihu (cca 7 dní) o zásadních krocích při realizaci.

12. Pokud bude zhotovitel plnit zakázku s pomocí jiných osob - subdodavatelů, má stejnou odpovědnost, jako by práce uskutečňoval sám.

13. Zhotovitel má povinnost být v součinnosti s dodavatel podzemních kontejnerů, firmou Elkoplast s.r.o, kontaktní osoba pí Jana Rychlíková, jana.rychlikova@elkoplast.cz; tel. 606 624 607.

IX.

Předání díla

1. Zhotovitel dílo předá a objednatel jej převezme formou zápisu o předání a převzetí zhotoveného díla. Zhotovitel nejpozději 3 dny předem oznámí písemně objednateli, že dílo je připraveno k převzetí. Zhotovitel s objednatelem dohodnou harmonogram přejímky. Na tomto základě zhotovitel svolá předávací a přejímací řízení.

2. Objednatel není povinen převzít dílčí část díla, byť by nevykazovala žádné vady a nedodělky. Objednatel dále není povinen převzít dílo, které nebude řádně provedeno, tj. bude vykazovat takové vady a nedodělky, které by samy o sobě či ve svém souboru bránily jeho řádnému užívání. Takovéto rozhodnutí je objednatel povinen uvést do zápisu o předání a převzetí zhotoveného díla včetně jeho zdůvodnění. Může však převzít dílo, které má ojedinělé drobné vady či nedodělky nebránící řádnému užívání. V zápise o předání a převzetí zhotoveného díla budou uvedeny veškeré drobné vady a nedodělky a dohodnuty termíny jejich odstranění.

X.

Záruční doba, záruční podmínky

1. Záruční doba na celé realizované dílo činí 60 měsíců ode dne předání a převzetí dokončeného díla mezi objednatelem a zhotovitelem. V této době zodpovídá zhotovitel za to, že dílo má a po celou dobu záruky bude mít vlastnosti stanovené právními předpisy, technickými normami, příp. vlastnosti obvyklé. Podmínkou záruky je užívání díla k účelům uvedeným v projektové dokumentaci, resp. k účelům obvyklým.

2. Zhotovitel se zavazuje objednatelem zjištěné a bez zbytečného odkladu reklamované vady, za něž zodpovídá, ihned bezplatně odstranit.

XI.

Smluvní pokuty

1. V případě prodlení s termínem zahájení či předání díla je objednatel oprávněn účtovat zhotoviteli smluvní pokutu ve výši 0,2 % z hodnoty díla včetně DPH sjednané v čl. IV. odst. 1. této smlouvy, a to za každý započatý den prodlení.

2. Neúčast stavbyvedoucího či jeho zástupce na KD – každý zjištěný případ 3 000 Kč.



3. V případě neodstranění případných vad díla specifikovaných v zápisu o předání a převzetí zhotoveného díla v dohodnuté lhůtě zaplatí zhotovitel objednateli smluvní pokutu ve výši 1 000 Kč za každý započatý den prodlení.
5. V případě prodlení Zhotovitele s nástupem na odstranění reklamovaných vad v záruční době je Zhotovitel povinen zaplatit smluvní pokutu ve výši 3 000 Kč za každý případ a kalendářní den prodlení. Stejnou smluvní pokutu uhradí Zhotovitel při prodlení s plněním sjednaného termínu odstranění reklamovaných vad v záruční době, a to za každý případ a kalendářní den prodlení.
6. V případě, že Zhotovitel nedodrží termíny sjednané s Objednatelem v průběhu provádění díla ve stavebním deníku, v zápisech z kontrolních dnů nebo v jiných písemných dokumentech vyhotovených mezi Zhotovitelem a Objednatelem, nebo porušení povinností dle odst. VIII. 2 a VIII. 3, zaplatí Objednateli smluvní pokutu ve výši 3 000 Kč za každý zjištěný případ porušení a každý den prodlení.
7. Poruší-li Zhotovitel podstatně smlouvu a toto porušení není kryto jinou sankcí, zaplatí Zhotovitel Objednateli smluvní pokutu ve výši 50 000 Kč, kterou je Objednatel oprávněn započíst proti pohledávce Zhotovitele.
8. V případě, že zhotovitel poruší bezpečnostní předpisy při realizaci stavby, zaplatí objednateli smluvní pokutu ve výši 1 000,00 Kč za každý zjištěný případ porušení.
9. V případě prodlení s termínem splatnosti faktury je zhotovitel oprávněn účtovat objednateli smluvní pokutu ve výši 0,01 % z dlužné částky za každý započatý den prodlení.
10. Takto sjednané smluvní pokuty nemají vliv na případnou povinnost náhrady škody. Zaplacením smluvní pokuty nejsou dotčena práva objednatele na náhradu škody. Sjednané pokuty hradí povinná strana nezávisle na tom, zda a v jaké výši vznikne druhé straně v této souvislosti škoda, kterou lze vymáhat samostatně.

XII.

Odstoupení od smlouvy

1. Od této smlouvy může odstoupit kterákoliv smluvní strana, pokud lze prokazatelně zjistit podstatné porušení této smlouvy druhou smluvní stranou. Právní účinky odstoupení od smlouvy nastávají dnem následujícím po písemném doručení oznámení o odstoupení druhé smluvní straně.
2. Podstatným porušením této smlouvy se rozumí zejména:
 - prodlení zhotovitele se splněním termínu dokončení díla delší než 30 dnů,
 - zastavení či přerušování prací Zhotovitelem na zhotovovaném díle na více než 7 kalendářních dní
 - prodlení objednatele s úhradou faktury delší než 30 dnů.
 - provádění díla v rozporu s touto smlouvou
 - opakované nedodržení ČSN, EN a technologických předpisů i přes upozornění ze strany Objednatele
3. Pokud před dokončením díla dojde k odstoupení od smlouvy, provede nezávislý znalecký subjekt ocenění soupisů provedených prací proti zaplaceným částkám a na základě tohoto ocenění bude provedeno vzájemné finanční vyrovnání.
4. Objednatel si vyhrazuje právo odstoupit od uzavřené smlouvy se zhotovitelem v případě, že zhotovitel nedodrží smlouvou sjednané podmínky realizace díla. Objednatel je povinen uvést důvody odstoupení. Zhotovitel nemá v tomto případě právo na náhradu nákladů, které mu vznikly při plnění díla.



5. Objednatel si vyhrazuje právo odstoupit od uzavřené smlouvy v případě neposkytnutí dotace na předmět smlouvy, a to v době před předáním staveniště zhotoviteli. O případném neposkytnutí dotace na předmět smlouvy bude zhotovitel neprodleně informován objednatelem.

XIII.

Rozhodčí doložka

Všechny spory vznikající z této smlouvy a v souvislosti s ní budou rozhodovány s konečnou platností u Rozhodčího soudu při Hospodářské komoře České republiky a Agrární komoře České republiky, soudiště Brno, podle jeho řádu jedním rozhodcem jmenovaným předsedou Rozhodčího soudu.

XIV.

Závěrečná ustanovení

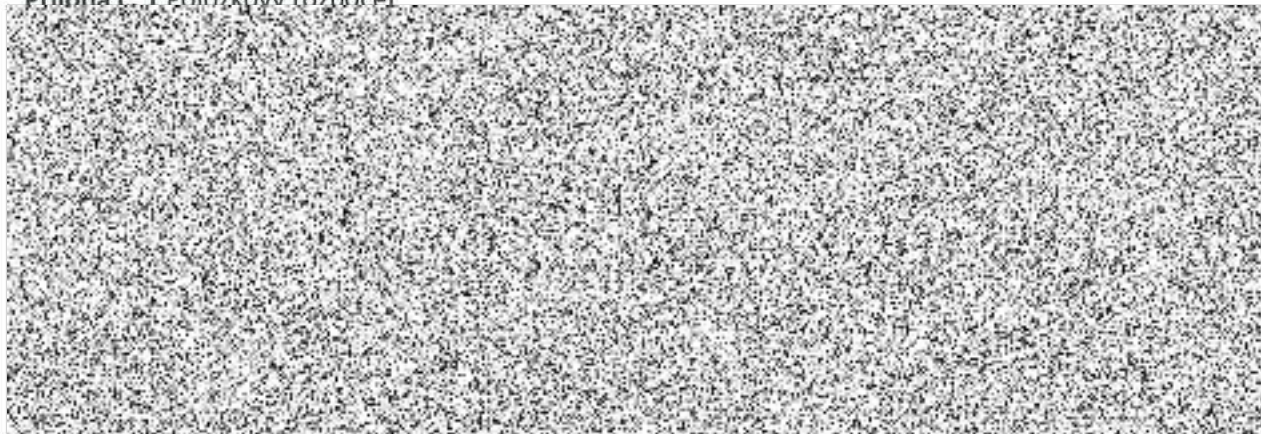
1. Smluvní strany shodně prohlašují, že došlo k dohodě o celém obsahu smlouvy.
2. Zhotovitel není oprávněn převést bez písemného souhlasu objednatele svá práva a závazky, vyplývající z této smlouvy na třetí osobu.
3. Město Pohořelice je při nakládání s veřejnými prostředky povinno dodržovat ustanovení zákona č. 106/1999 Sb., o svobodném přístupu k informacím ve znění pozdějších předpisů (zejména §9, odst. 2 zákona).
4. Objednatel souhlasí, aby zhotovitel použil údaje vyplývající z této smlouvy při prokazování kvalifikačních předpokladů v zadávacích řízeních dle zákona o veřejných zakázkách či v jiných výběrových řízeních, zejména uvedením zakázky dle této smlouvy v seznamu poskytnutých významných zakázek s uvedením rozsahu, doby a místa plnění, názvu a telefonního kontaktu objednatele a realizační ceny. Souhlas s použitím údajů dle této smlouvy uděluje objednatel i pro období po ukončení vzájemné spolupráce se zhotovitelem, tj. bez časového omezení.
5. Zhotovitel souhlasí se zveřejněním této smlouvy a její obsah nepovažuje za obchodní tajemství. Zhotovitel akceptuje, že objednatel (zadavatel) je povinen uveřejnit v Registru smluv a na profilu zadavatele část zadávací dokumentace, seznam subdodavatelů a tuto smlouvu uzavřenou na plnění veřejné zakázky včetně všech jejích změn a dodatků.
6. Tuto smlouvu lze měnit pouze písemnými dodatky, označenými jako dodatek s pořadovým číslem ke smlouvě o dílo a potvrzenými oprávněnými zástupci obou smluvních stran.
7. Smlouva je vyhotovena ve třech stejnopisech, z nichž dva obdrží objednatel a jeden zhotovitel.
8. Smlouva byla projednána a schválena na zasedání rady Města Pohořelice dne 30.4.2024 , usnesením č. 2/50/24
9. Tato smlouva nabývá platnosti dnem podpisu smluvními stranami této smlouvy a účinnosti dle § 6 zákona č. 340/2015 Sb., zákona o registru smluv, dnem uveřejnění. Uveřejnění obsahu smlouvy v souladu se zákonem o registru smluv zajistí objednatel.
10. Smluvní vztahy výslovně neupravené touto smlouvou se řídí ustanoveními občanského zákoníku a předpisů souvisejících.



11. Obě smluvní strany prohlašují, že si před podpisem tuto smlouvu přečetly, že byla uzavřena po vzájemném projednání podle jejich pravé a svobodné vůle, určitě, vážně a srozumitelně, nikoliv v tísní nebo za nápadně nevýhodných podmínek pro některou z nich.

Přílohy a nedílné součásti smlouvy

Příloha č. 1 Položkový rozpočet



Soupis stavebních prací, dodávek a služeb

Stavba: POH-001 Umístění 3ks podzemních kontejnerů na TO - Pohořelice
Objekt: 01 Umístění 3ks podzemních kontejnerů na TO
Rozpočet: POH-001 Umístění 3ks podzemních kontejnerů na TO - Pohořelice

Zadavatel: Město Pohořelice IČO: 00283509
 Vídeňská 699 DIČ: CZ00283509
 69123 Pohořelice

Zhotovitel: Zajíc-Zborovský, s.r.o. IČO: 28269241
 Stará obec 381 DIČ: CZ28269241
 Pohořelice
 691 23

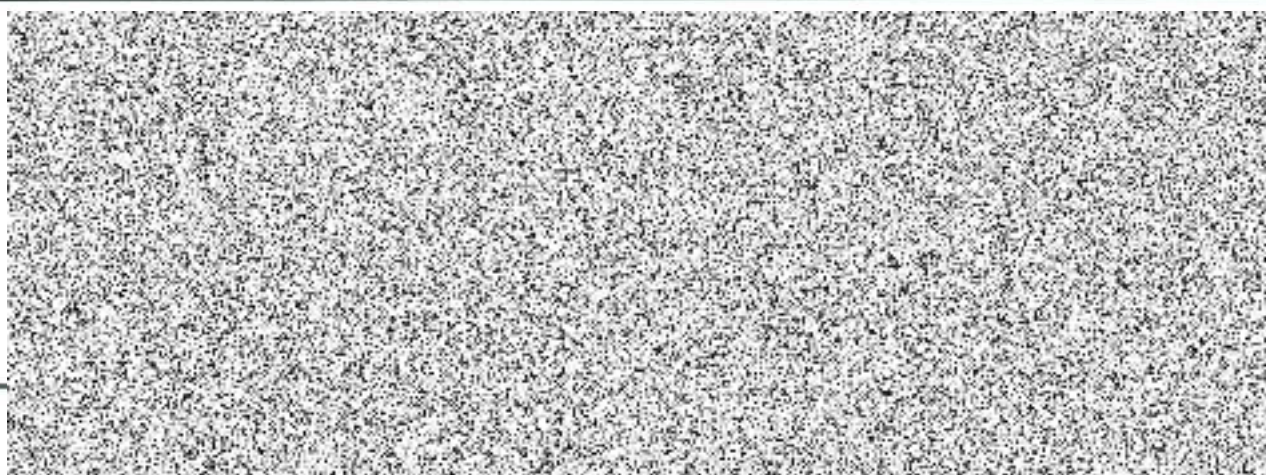
Vypracoval:

Rozpis ceny	Celkem
HSV	167 552,18
PSV	0,00
MON	45 000,00
Vedlejší náklady	18 000,00
Ostatní náklady	16 800,00
Celkem	247 352,18

Rekapitulace daní

Základ pro sníženou DPH	12 %	0,00 CZK
Snížená DPH	12 %	0,00 CZK
Základ pro základní DPH	21 %	247 352,18 CZK
Základní DPH	21 %	51 943,96 CZK
Zaokrouhlení		0,00 CZK

Cena celkem s DPH **299 296,14 CZK**



Popis stavby: POH-001 - Umístění 3ks podzemních kontejnerů na TO - Pohořelice
Popis objektu: 01 - Umístění 3ks podzemních kontejnerů na TO
Popis rozpočtu: POH-001 - Umístění 3ks podzemních kontejnerů na TO - Pohořelice

Rekapitulace dílů

Číslo	Název	Typ dílu			Celkem	%
1	Zemní práce	HSV			95 356,70	38,6
2	Základy a zvláštní zakládání	HSV			12 330,44	5,0
3	Svislé a kompletní konstrukce	HSV			14 727,24	6,0
5	Komunikace	HSV			20 191,76	8,2
91	Doplňující práce na komunikaci	HSV			12 862,00	5,2
95	Dokončovací konstrukce na pozemních stavbách	HSV			4 586,40	1,9
99	Staveništní přesun hmot	HSV			7 497,64	3,0
M99	Ostatní práce "M"	MON			45 000,00	18,2
VN	Vedlejší náklady	VN			18 000,00	7,3
ON	Ostatní náklady	ON			16 800,00	6,8
Cena celkem					247 352,18	100,0

Položkový soupis prací a dodávek

S:	POH-001	Umístění 3ks podzemních kontejnerů na TO - Pohořelice
O:	01	Umístění 3ks podzemních kontejnerů na TO
R:	POH-001	Umístění 3ks podzemních kontejnerů na TO - Pohořelice

P.č.	Číslo položky	Název položky	MJ	Množství	Cena / MJ	Celkem	ceník	Cen. soustava / platnost
Díl: 1 Zemní práce						95 356,70		
1	115101201R00	Čerpání vody na dopravní výšku do 10 m s uvažovaným průměrným přítokem do 500 l/min na vzdálenost od hladiny vody v jímce po výšku roviny proložené osou nejvyššího bodu výtlačného potrubí. Včetně odpadní potrubí v délce do 20 m. 10 dnů *24hod : 10*24	h	240,00000	127,00	30 480,00	800-1	RTS 24/ I
				240,00000				
2	115101301R00	Pohotovost záložní čerpací soupravy na dopravní výšku do 10 m s uvažovaným průměrným přítokem do 500 l/min na vzdálenost (výšku) od hladiny vody v jímce po výšku roviny proložené osou nejvyššího bodu výtlačného potrubí. Včetně sacího a výtlačného potrubí, příp. odpadních žlabů, lešení pod čerpadlo a pod potrubí nebo pod odpadní žlaby a záložního zdroje energie.	den	10,00000	57,00	570,00	800-1	RTS 24/ I
3	121101100R00	Sejmutí ornice s přemístěním na vzdálenost do 50 m nebo lesní půdy, s vodorovným přemístěním na hromady v místě upotřebení nebo na dočasné či trvalé skládky se složením (6,00+1,20*2)*(1,80+1,20*2)*0,25	m3	8,82000	115,00	1 014,30	800-1	RTS 24/ I
				8,82000				
4	131201111R00	Hloubení nezapažených jam a zářezů do 100 m3, v hornině 3, hloubení strojně kromě zářezů se šikmými stěnami pro podzemní vedení, s urovnáním dna do předepsaného profilu a spádu, s případným nutným přemístěním ve výkopišti a dále buď s přemístěním výkopku na přilehlém terénu na vzdálenost do 3 m od okraje jámy nebo s naložením na dopravní prostředek, (6,40*2,20+7,80*3,60)*0,50*(2,582+0,15-0,25)	m3	52,32056	161,00	8 423,61	800-1	RTS 24/ I
5	131201119R00	Hloubení nezapažených jam a zářezů příplatek za lepivost, v hornině 3, kromě zářezů se šikmými stěnami pro podzemní vedení, s urovnáním dna do předepsaného profilu a spádu, s případným nutným přemístěním ve výkopišti a dále buď s přemístěním výkopku na přilehlém terénu na vzdálenost do 3 m od okraje jámy nebo s naložením na dopravní prostředek,	m3	52,32056	28,00	1 464,98	800-1	RTS 24/ I
6	161101102R00	Svislé přemístění výkopku z horniny 1 až 4, při hloubce výkopu přes 2,5 do 4 m bez naložení do dopravní nádoby, ale s vyprázdněním dopravní nádoby na hromadu nebo na dopravní prostředek,	m3	52,32056	249,00	13 027,82	800-1	RTS 24/ I
7	162201101R00	Vodorovné přemístění výkopku z horniny 1 až 4, na vzdálenost do 20 m po suchu, bez naložení výkopku, avšak se složením bez rozhrnutí, zpáteční cesta vozidla.	m3	50,04592	52,00	2 602,39	800-1	RTS 24/ I

Položkový soupis prací a dodávek

S:	POH-001	Umístění 3ks podzemních kontejnerů na TO - Pohořelice
O:	01	Umístění 3ks podzemních kontejnerů na TO
R:	POH-001	Umístění 3ks podzemních kontejnerů na TO - Pohořelice

P.č.	Číslo položky	Název položky	MJ	Množství	Cena / MJ	Celkem	Ceník	Gen. soustava / platnost
		25,02296*2		50,04592				
8	162601102R00	Vodorovné přemístění výkopku z horniny 1 až 4, na vzdálenost přes 4 000 do 5 000 m po suchu, bez naložení výkopku, avšak se složením bez rozhrnutí, zpáteční cesta vozidla. z výkopu jámy : výkop : 52,32056 zásyp : -25,02296 Mezisoučet ornice : 8,8200 Mezisoučet	m3	36,11760	196,00	7 079,05	800-1	RTS 24/ I
				52,32056				
				-25,02296				
				27,29760				
				8,82000				
				8,82000				
9	167101101R00	Nakládání, skládání, překládání neulehlého výkopku nakládání výkopku do 100 m3, z horniny 1 až 4	m3	25,02296	322,00	8 057,39	800-1	RTS 24/ I
10	171201201R00	Uložení sypaniny na dočasnou skládku tak, že na 1 m2 plochy připadá přes 2 m3 výkopku nebo ornice	m3	36,11760	19,00	686,23	800-1	RTS 24/ I
11	174101101R00	Zásyp sypaninou se zhuštěním jam, šachet, rýh nebo kolem objektů v těchto vykopávkách, z jakékoliv horniny s uložením výkopku po vrstvách, včetně strojního přemístění materiálu pro zásyp ze vzdálenosti do 10 m od okraje zásypu výkop : 52,32056 odp.konstr. : -6,40*2,20*0,15 -6,00*1,80*(2,582-0,25)	m3	25,02296	147,00	3 678,38	800-1	RTS 24/ I
				52,32056				
				-2,11200				
				-25,18560				
12	199000001R00	Poplatky za skládku ornice,	m3	8,82000	484,00	4 268,88	800-1	RTS 24/ I
13	199000002R00	Poplatky za skládku horniny 1- 4, skupina 17 05 04 z Katalogu odpadů	m3	27,29760	513,00	14 003,67	800-1	RTS 24/ I

Položkový soupis prací a dodávek

S:	POH-001	Umístění 3ks podzemních kontejnerů na TO - Pohořelice
O:	01	Umístění 3ks podzemních kontejnerů na TO
R:	POH-001	Umístění 3ks podzemních kontejnerů na TO - Pohořelice

P.č.	Číslo položky	Název položky	MJ	Množství	Cena / MJ	Celkem	Ceník	Cen. soustava / platnost
------	---------------	---------------	----	----------	-----------	--------	-------	--------------------------

Cena dle Pískovny Černovice, www.piskovna-cernovice.cz

Díl: 2	Základy a zvláštní zakládání								12 330,44
---------------	-------------------------------------	--	--	--	--	--	--	--	------------------

14	273313711R00	Beton základových desek prostý třídy C 25/30	m3	2,11200	4 115,00	8 690,88	801-1	RTS 24/ I
----	--------------	--	----	---------	----------	----------	-------	-----------

dodávka a uložení betonu do připravené konstrukce,
základ. deska pod kontejnery v tl.150mm :
6,40*2,20*0,15

2,11200

15	273361921RT9	Uložení výztuže základových desek ze svařovaných sítí průměr drátu 8 mm, velikost oka 150/150 mm	t	0,09124	39 890,00	3 639,56	801-1	RTS 24/ I
----	--------------	--	---	---------	-----------	----------	-------	-----------

včetně distančních prvků
5,40*2,112/0,15*1,2*0,001

0,09124

Díl: 3	Svislé a kompletní konstrukce								14 727,24
---------------	--------------------------------------	--	--	--	--	--	--	--	------------------

16	311312011R00	Beton nadzákladových zdí prostý třídy C 25/30	m3	2,37600	4 435,00	10 537,56	801-1	RTS 24/ I
----	--------------	---	----	---------	----------	-----------	-------	-----------

nosných, výplňových, obkladových, půdních, štitových, poprsních apod., s pomocným lešením o výšce podlahy do 1900 mm a pro zatížení 1,5 kPa,
dobetonování mezi kontejnery v tl.300mm :
1,80*2,20*0,30*2

2,37600

17	311351101R00	Bednění nadzákladových zdí jednostranné zřízení	m2	2,64000	1 286,00	3 395,04	801-1	RTS 24/ I
----	--------------	---	----	---------	----------	----------	-------	-----------

svislé nebo šikmé (odkloněné), půdorysně přímé nebo zalomené nadzákladových zdí nosných, výplňových, obkladových, půdních, štitových, poprsních apod. ve volném prostranství, ve volných nebo zapažených jámách, rýhách, šachtách, včetně případných vzpěr,
2,20*0,30*2*2

2,64000

18	311351102R00	Bednění nadzákladových zdí jednostranné odstranění	m2	2,64000	301,00	794,64	801-1	RTS 24/ I
----	--------------	--	----	---------	--------	--------	-------	-----------

svislé nebo šikmé (odkloněné), půdorysně přímé nebo zalomené nadzákladových zdí nosných, výplňových, obkladových, půdních, štitových, poprsních apod. ve volném prostranství, ve volných nebo zapažených jámách, rýhách, šachtách, včetně případných vzpěr,

Díl: 5	Komunikace								20 191,76
---------------	-------------------	--	--	--	--	--	--	--	------------------

Položkový soupis prací a dodávek

S:	POH-001	Umístění 3ks podzemních kontejnerů na TO - Pohořelice
O:	01	Umístění 3ks podzemních kontejnerů na TO
R:	POH-001	Umístění 3ks podzemních kontejnerů na TO - Pohořelice

P.č.	Číslo položky	Název položky	MJ	Množství	Cena / MJ	Celkem	Ceník	Cen. soustava / platnost
19	564851111RT2	Podklad ze štěrkodrti s rozprostřením a zhutněním frakce 0-32 mm, tloušťka po zhutnění 150 mm	m2	19,60000	176,00	3 449,60	822-1	RTS 24/ I
		kolem kontejnerů : (8,00+1,80)*2*1,00		19,60000				
20	564871111RT2	Podklad ze štěrkodrti s rozprostřením a zhutněním frakce 0-32 mm, tloušťka po zhutnění 250 mm	m2	1,08000	278,00	300,24	822-1	RTS 24/ I
		mezi kontejnery : 1,80*0,30*2		1,08000				
21	596291111R00	Řezání zámkové dlažby tloušťky 60 mm	m	9,20000	272,00	2 502,40	822-1	RTS 24/ I
		1,00*2+1,80*4		9,20000				
22	596811111RT4	Kladení dlažby včetně dodávky dlaždic betonových, rozměru 500 x 500 mm, tloušťky 50 mm, do lože z kameniva těžného	m2	20,32000	686,00	13 939,52	822-1	RTS 24/ I
		komunikací pro pěší, z dlaždic betonových a teracových, do velikosti dlaždic 0,25 m2, s provedením lože do tl. 30 mm, s vyplněním spár a se smetením přebytečného materiálu na vzdálenost do 3 m						
		kolem kontejnerů : (8,00+1,80)*2*1,00		19,60000				
		mezi kontejnery : 1,80*0,20*2		0,72000				
Díl: 91	Doplňující práce na komunikaci					12 862,00		
23	917862111RT5	Osazení silničního nebo chodníkového obrubníku včetně dodávky betonového obrubníku 1000/100/250 mm, stojatého, s boční opěrou z betonu prostého, do lože z betonu prostého C 12/15	m	23,60000	545,00	12 862,00	822-1	RTS 24/ I
		S dodáním hmot pro lože tl. 80-100 mm. (8,00+3,80)*2		23,60000				
Díl: 95	Dokončovací konstrukce na pozemních stavbách					4 586,40		

Položkový soupis prací a dodávek

S:	POH-001	Umístění 3ks podzemních kontejnerů na TO - Pohořelice
O:	01	Umístění 3ks podzemních kontejnerů na TO
R:	POH-001	Umístění 3ks podzemních kontejnerů na TO - Pohořelice

P.č.	Číslo položky	Název položky	MJ	Množství	Cena / MJ	Celkem	Ceník	Cen. soustava / platnost
24	952901411R00	Vyčištění budov a ostatních objektů (např. kanálů, zásobníků, kúlen apod.) - vynesení zbytků stavebního rumu, kropení a 2 x zametení podlah, oprášení stěn a výplní otvorů jakékoliv výšky podlaží 8,40*4,20	m2	35,28000	130,00	4 586,40	801-1	RTS 24/ I
				35,28000				

Díl: 99	Staveništní přesun hmot	7 497,64
----------------	--------------------------------	-----------------

25	998223011R00	Přesun hmot pozemních komunikací, kryt dlažďený jakékoliv délky objektu vodorovně do 200 m Hmotnosti z položek s pořadovými čísly : 14,15,16,17,19,20,21,22,23, : Součet : 27,87226	t	27,87226	269,00	7 497,64	822-1	RTS 24/ I
				27,87226				

Díl: M99	Ostatní práce "M"	45 000,00
-----------------	--------------------------	------------------

26	M99	Montážní práce jeřábem (cca 6 hod), vč. dopravy na místo provádění a zpět	kpl	1,00000	45 000,00	45 000,00		Vlastní
----	-----	---	-----	---------	-----------	-----------	--	---------

Díl: VN	Vedlejší náklady	18 000,00
----------------	-------------------------	------------------

27	00511 R	Geodetické práce	Soubor	1,00000	4 000,00	4 000,00		RTS 24/ I
----	---------	------------------	--------	---------	----------	----------	--	-----------

28	005121 R	Zařízení staveniště	Soubor	1,00000	8 000,00	8 000,00		RTS 24/ I
----	----------	---------------------	--------	---------	----------	----------	--	-----------

Veškeré náklady spojené s vybudováním, provozem a odstraněním zařízení staveniště.

29	005124010R	Koordinační činnost	Soubor	1,00000	6 000,00	6 000,00		RTS 24/ I
----	------------	---------------------	--------	---------	----------	----------	--	-----------

Koordinace stavebních a technologických dodávek stavby.

Díl: ON	Ostatní náklady	16 800,00
----------------	------------------------	------------------

30	005211010R	Předání a převzetí staveniště	Soubor	1,00000	3 500,00	3 500,00		RTS 24/ I
----	------------	-------------------------------	--------	---------	----------	----------	--	-----------

Náklady spojené s účastí zhotovitele na předání a převzetí staveniště.

Položkový soupis prací a dodávek

S:	POH-001	Umístění 3ks podzemních kontejnerů na TO - Pohořelice
O:	01	Umístění 3ks podzemních kontejnerů na TO
R:	POH-001	Umístění 3ks podzemních kontejnerů na TO - Pohořelice

P.č.	Číslo položky	Název položky	MJ	Množství	Cena / MJ	Celkem	Ceník	Cen. soustava / platnost
31	005211040R	Užívání veřejných ploch a prostranství	Soubor	1,00000	2 300,00	2 300,00		RTS 24/ I
<p>Náklady a poplatky spojené s užíváním veřejných ploch a prostranství, pokud jsou stavebními pracemi nebo souvisejícími činnostmi dotčeny, a to včetně užívání ploch v souvislosti s uložením stavebního materiálu nebo stavebního odpadu.</p>								
32	005211080R	Bezpečnostní a hygienická opatření na staveništi	Soubor	1,00000	4 000,00	4 000,00		RTS 24/ I
<p>Náklady na ochranu staveniště před vstupem nepovolaných osob, včetně příslušného značení, náklady na osvětlení staveniště, náklady na vypracování potřebné dokumentace pro provoz staveniště z hlediska požární ochrany (požární řád a poplachová směrnice) a z hlediska provozu staveniště (provozně dopravní řád).</p>								
33	00524 R	Předání a převzetí díla	Soubor	1,00000	3 500,00	3 500,00		RTS 24/ I
<p>Náklady zhotovitele, které vzniknou v souvislosti s povinnostmi zhotovitele při předání a převzetí díla.</p>								
34	005241010R	Dokumentace skutečného provedení	Soubor	1,00000	3 500,00	3 500,00		RTS 24/ I
<p>Náklady na vyhotovení dokumentace skutečného provedení stavby a její předání objednateli v požadované formě a požadovaném počtu.</p>								
Celkem						247 352,18		