

Smlouva o dílo
č. j. KRPK-97903-34/ČJ-2023-1900VZ
na realizaci stavebních prací
(dále jen „smlouva“)

uzavřená podle § 2586 a násl. zákona č. 89/2012 Sb., občanský zákoník
(dále jen občanský zákoník)

I.
Smluvní strany

- 1.1 **Objednatel:** **Česká republika - Krajské ředitelství policie Karlovarského kraje**
Zastoupený: [REDACTED]
Sídlo: Karlovy Vary, Dvory, Závodní 386/100, PSC 36006
IČO: 72051612
Bankovní spojení: [REDACTED]
Číslo účtu: [REDACTED]
E-mail: [REDACTED]
ID datové schránky: upshp5u
(dále jen objednatel)
- 1.2 **Zhotovitel:** **ColorMax s.r.o.**
Zastoupený: [REDACTED]
Sídlo: Kasární náměstí 115/7, 350 02 Cheb
IČO: 280 42 484
DIČ: CZ28042484
Bankovní spojení: [REDACTED]
Č.ú. [REDACTED]
E-mail: [REDACTED]
ID datové schránky: fxfv9zy
Zapsán v obchodním rejstříku vedeném Krajským soudem v Plzni, oddíl C,
vložka 22486
(dále jen zhotovitel)
- 1.3 **Zástupce pověřený jednáním ve věcech technických a jednáním na stavbě:**
za objednatele: [REDACTED] – vedoucí oddělení správy nemovitého majetku,
e-mail: [REDACTED] – investiční referent oddělení správy
nemovitého majetku, **e-mail:** [REDACTED]
za zhotovitele: [REDACTED]
- 1.4 **Zástupce pověřený k podpisu změnových listů dle článku V., bod 5.8, 5.9, 12.3 a 12.4:**
za objednatele: [REDACTED] vedoucí skupiny technických činností, **e-mail:**
[REDACTED]
za zhotovitele: [REDACTED]

II. Výchozí podklady a údaje

2.1 Výchozí údaje

- 2.1.1 Název zakázky: NPO KŘP Kvk 17. listopadu 2673/32a, 350 02 Cheb
2.1.2 Místo realizace: ul. 17. listopadu, 350 02 Cheb, k.ú. Cheb, pozemek st.č. 6655
2.1.3 Investor: Krajské ředitelství policie Karlovarského kraje
2.1.4 Vlastník: Krajské ředitelství policie Karlovarského kraje

2.2 Smlouva se uzavírá na základě výsledku hodnocení nabídek podaných v zadávacím řízení pro zadání veřejné zakázky podle zákona č. 134/2016 Sb., o zadávání veřejných zakázek, ve znění pozdějších předpisů.

2.3 **Zhotovitel bere na vědomí, že realizace díla je podmíněna schválením žádosti objednatele v rámci výzvy č. NPO 2/2022 k podávání žádostí o podporu, předmět podpory: „Snížení energetické náročnosti budov ve vlastnictví organizačních složek státu“, a dále též poskytnutím výše uvedené dotace v plné výši dle žádosti objednatele.** Nebude-li některá z podmínek uvedených v předchozí větě splněna, má objednatel právo odstoupit od smlouvy, s účinky od počátku (ex tunc). V případě odstoupení od smlouvy zhotovitel ani kterýkoli z jeho poddodavatelů, dodavatelů, spolupracovníků, zaměstnanců nebo jiných zainteresovaných fyzických nebo právnických osob nemá nárok na náhradu škody, újmy, sankce nebo jakéhokoli jiného souvisejícího plnění. Zhotovitel neprodleně po uzavření smlouvy vyrozumí o ujednání podle tohoto odstavce smlouvy veškeré osoby výše uvedené.

2.4 Zhotovitel prohlašuje, že se náležitě seznámil se všemi podklady, které byly součástí výzvy k podání nabídek, zadávacích podmínek a zadávací dokumentace, a že je odborně způsobilý ke splnění všech jeho závazků podle Smlouvy. Zhotovitel dále prohlašuje, že se detailně seznámil s rozsahem a povahou předmětu plnění veřejné zakázky a smlouvy, že jsou mu známy veškeré relevantní technické, kvalitativní a jiné podmínky nezbytné k realizaci předmětu plnění veřejné zakázky a smlouvy, a že disponuje takovými kapacitami a odbornými znalostmi, které jsou nezbytné pro realizaci předmětu plnění veřejné zakázky a smlouvy za dohodnutou maximální smluvní cenu uvedenou ve smlouvě.

2.5 Pro vyloučení jakýchkoliv pochybností o vztahu smlouvy a zadávací dokumentace jsou rovněž stanovena tato výkladová pravidla:

- a) v případě jakékoliv nejistoty ohledně výkladu ustanovení smlouvy budou tato ustanovení vykládána tak, aby v co nejširší míře zohledňovala účel veřejné zakázky vyjádřený v zadávací dokumentaci;
- b) v případě chybějících ustanovení smlouvy budou použita dostatečně konkrétní ustanovení zadávací dokumentace;
- c) v případě rozporu mezi ustanoveními smlouvy a zadávací dokumentace budou mít přednost ustanovení smlouvy.

Zhotovitel prohlašuje, že jím poskytované plnění odpovídá všem požadavkům vyplývajícím z platných právních předpisů a závazných technických norem, které se na plnění vztahují. Zhotovitel prohlašuje, že je subjektem podnikajícím v oblasti provádění stavebních prací a vlastní veškerá oprávnění, jež jsou dle právních předpisů platných v České republice nutná

k provedení předmětu plnění specifikovaném v čl. III smlouvy. Zhotovitel prohlašuje, že splňuje veškeré podmínky a požadavky v této smlouvě stanovené a je oprávněn tuto smlouvu uzavřít a řádně a včas plnit závazky v ní obsažené.

III. Předmět plnění

- 3.1 **Zhotovitel je povinen provést** podle technické specifikace či technických a uživatelských standardů, v souladu se smlouvou, výzvou k podání nabídek, zadávací dokumentací, projektovou dokumentací, pokyny objednatele nebo stavebního dozoru a v souladu s nabídkou zhotovitele předloženou v zadávacím řízení označeném shora **dílo, kterým je realizace stavebních prací v rámci veřejné zakázky s názvem NPO KŘP Kvk 17. listopadu 2673/32a, 350 02 Cheb**, zejména pak provedení níže uvedených stavebních prací a souvisejících dodávek a služeb:
- Zateplení fasády
 - Zateplení střechy
 - Zateplení podlahy a stropů
 - Na fasádě budou vyměněny výplně otvorů.
 - Demontáž a montáž vytápění
 - Demontáž a montáž osvětlení, elektroinstalace,
- včetně všech souvisejících prací, dodávek a služeb, které jsou k řádnému dokončení díla nezbytné či vhodné, v souladu se souhrnnou projektovou dokumentací firmy Varská projektová s.r.o., Husova 955/45, 36017 Karlovy Vary - Stará Role, IČ: 29164303, (vše dále též jen „projektová dokumentace“) a dalších částí.
- 3.2 Zhotovitel se zavazuje provést dílo svým jménem, na vlastní odpovědnost a náklady, včas a řádně a s odbornou péčí. Zhotovitel je oprávněn pověřit provedením části díla poddodavatele uvedeného v seznamu poddodavatelů, který je přílohou č. 3 této smlouvy, a který je totožný se seznamem poddodavatelů poskytnutým zhotovitelem objednateli v zadávacím řízení označeném shora. Zhotovitel je povinen zajistit, že poddodavatel nebude provádět část díla, k jejímuž provedení se zavázal, s pomocí jakéhokoliv dalšího poddodavatele. Případné schválení změny poddodavatele bude provedeno změnovým listem (příloha č. 1 této smlouvy). Při provádění díla poddodavatelem má zhotovitel odpovědnost, jako by dílo prováděl sám.
- 3.3 Zhotovitel je dále v rámci sjednané ceny za dílo povinen zabezpečit veškeré práce, dodávky a služby a další plnění, kterých je třeba trvale či dočasně k zahájení, provedení a dokončení díla, zejména:
- vytyčení staveniště a prostorové polohy stavby vč. zajištění protokolu od oprávněného geodeta, geodetické dokumentace a dokumentace skutečného provedení stavby
 - vytyčení a zajištění veškerých stávajících a nových inženýrských sítí vč. zajištění potvrzení správců inženýrských sítí
 - předání všech potřebných dokladů, rozhodnutí, prohlášení o shodě na použité materiály, revizí, osvědčení, atestů
 - vedení stavebního deníku a jeho předávání se záznamy pravidelných kontrolních prohlídek stavebního úřadu, investora a správců inženýrských sítí
 - dodržování podmínek stavebního povolení

- provádění veškerých požadovaných zkoušek dle platné legislativy
- dodržování zkušebních a kontrolních plánů, HMG (časového harmonogramu prací)
- zajištění zařízení staveniště a skládky, vč. úhrady provozu zařízení staveniště, jeho vyklizení a uvedení příslušných ploch do původního stavu
- zajišťování potřebných rozhodnutí – povolení ke zvláštnímu užívání komunikací, souhlas se zásahem do zeleně, povolení záboru veřejného prostranství apod.
- fotodokumentaci stavby
- provádění úhrady veškerých poplatků, skládkového, dopravy odpadu na skládku a úhrady potřebných médií,
- závazek zhotovitele, že nejméně 70 % (hmotnostních) stavebního a demoličního odpadu neklasifikovaného jako nebezpečný (s výjimkou v přírodě se vyskytujících materiálů uvedených v kategorii 17 05 04 v Evropském seznamu odpadů stanoveném rozhodnutím 2000/532/ES) vzniklého na staveništi je připraveno k opětovnému použití, recyklaci a k jiným druhům materiálového využití, včetně zásypů, při nichž jsou jiné materiály nahrazeny odpadem, v souladu s hierarchií způsobů nakládání s odpady a protokolem EU pro nakládání se stavebním a demoličním odpadem
- zajišťování dopravních opatření nutných k provedení díla
- zajištění a předání dokladové části specifikované v článku 11.2.

Všechny výše uvedené doklady budou předány v českém jazyce.

3.4 Objednatel se zavazuje řádně provedené dílo bez vad a nedodělků převzít a zaplatit cenu za jeho provedení, sjednanou v čl. V., bod 5.1 této smlouvy, a to za podmínek uvedených ve smlouvě.

3.5 Zhotovitel dílo provede:

- a) podle projektové dokumentace,
- b) podle pokynů objednatele
- c) podle specifikací uvedených v této smlouvě,
- d) podle zadávací dokumentace,
- e) podle cenové nabídky zhotovitele,
- f) podle rozhodnutí, povolení a stanovisek dotčených orgánů veřejné moci a ostatních dotčených subjektů,
- g) v souladu se standardy a platnými právními předpisy, technickými a odbornými normami (včetně doporučených), technologickými postupy, propozicemi a instrukcemi výrobců a distributorů jednotlivých materiálů, hmot a zařízení, správnou praxí v oboru stavebnictví a technologickými postupy,

Součástí cenové nabídky je popis technologie a oceněný položkový výkaz výměr díla. V případě nesouladu mezi ustanoveními smlouvy a zněním cenové nabídky budou mít přednost ustanovení smlouvy. V případě nesouladu mezi zněním projektové dokumentace a cenové nabídky bude mít přednost znění projektové dokumentace. V případě nesouladu mezi ustanoveními smlouvy a zněním obchodních a dodacích podmínek zhotovitele budou mít přednost ustanovení smlouvy. Cenová nabídka a obchodní a dodací podmínky zhotovitele se stávají součástí smlouvy pouze v rozsahu, ve kterém nejsou v nesouladu s ustanoveními smlouvy bez příloh.

3.6 Kvalita prací a dodávek (zařízení a materiálů) musí odpovídat ustanovením smlouvy včetně příloh. Zhotovitel je také povinen provádět dílo v souladu s obecně přijímanými

kvalitativními a estetickými požadavky s tím, že v případě pochybností o těchto požadavcích je zhotovitel povinen si v předstihu vyžádat stanovisko objednatele, případně předložit ke schválení vzorky v úvahu přicházejících materiálů, komponentů, výrobků či zařízení a vytvořit referenční část Díla nebo jiným vhodným postupem postavit na jisto kvalitativní požadavky objednatele.

3.7 K provedení Díla budou použity pouze bezvadné materiály a zařízení, které musí odpovídat kvalitativně požadavkům objednatele a jeho podmínkám, obsaženým ve smlouvě včetně příloh, upřesněních, změnách díla a pokynech objednatele, a všechny práce budou prováděny s náležitou odbornou péčí v souladu s platnými právními předpisy, technickými a odbornými normami (včetně doporučených), propozicemi a instrukcemi výrobců a distributorů jednotlivých materiálů, hmot a zařízení, se správnou praxí v oboru stavebnictví a technologickými postupy a v odpovídající kvalitě.

3.8 Dílo bude provedeno v parametrech a zásadách předepsaných v projektové dokumentaci včetně provedení všech předepsaných zkoušek. Veškeré výrobky a materiály, které jsou předmětem díla, musí splňovat požadavky stanovené právními a technickými předpisy. Zhotovitel nesmí použít žádné jiné materiály, látky a zařízení než ty, které jsou specifikovány v této Smlouvě a jejích přílohách nebo byly písemně schváleny objednatelem, zejména pokud se jedná o jejich typ, technické parametry a specifikace, povrchovou úpravu, barvu apod. Pokud je objednatel dle této smlouvy povinen uhradit zhotoviteli jakékoli materiály, látky a zařízení, pak pouze takové materiály, látky a zařízení, které odpovídají předepsaným specifikacím. Objednatel je oprávněn požadovat nahrazení materiálů, látek a zařízení, které předepsaným specifikacím neodpovídají, a to na náklady zhotovitele.

3.9 Nevyplývá-li výslovně z projektové dokumentace něco jiného, budou k zabudování do díla používány pouze materiály, látky a zařízení nová, dosud nepoužitá, k zamýšlenému účelu určená (schválená) a před použitím k provádění díla vhodně skladovaná. Zhotovitel je povinen použít veškeré materiály, látky a zařízení s maximální možnou pečlivostí a v souladu s veškerými pokyny výrobců, zejména při manipulaci, skladování, ochraně, instalaci a používání tak, aby bylo dosaženo zhotovení nezávadného díla. V průběhu provádění díla musí být na staveništi uchovány pokyny výrobců a ostatní informace týkající se materiálů, látek a zařízení a na požádání musí být předloženy objednateli.

3.10 Zhotovitel je povinen realizovat dílo s maximální možnou pečlivostí, přičemž bude usilovat o to, aby dílo bylo prováděno bez závad a nedostatků, a bez vyzvání okamžitě zajistí nápravu jakéhokoliv pochybení, které sám při provádění díla zjistí. Dílo bude provedeno v rozsahu a způsobem uvedeným výše a zahrnuje provedení veškerých činností, služeb a dodávek potřebných řádnému a úplnému zhotovení díla bez vad a nedodělků.

3.11 Při provádění díla se zhotovitel zavazuje dodržovat veškeré právní a technické normy, předpisy a zákony platné v ČR. Zhotovitel se zavazuje využívat zařízení a stroje v dobrém technickém stavu, jejichž hlučnost, prašnost, vibrace a jiné vlastnosti nepřekračují hodnoty stanovené právními, technickými normami nebo hodnoty stanovené výrobcí těchto zařízení a strojů.

IV. Doba plnění

4.1 Doba plnění:

Termín předání staveniště: do 7 kalendářních dní od výzvy objednatele

Zahájení prací a dodávek: do 7 kalendářních dní od předání staveniště

Dokončení díla bez vad a nedodělků: nejpozději do 210 kalendářních dní od zahájení stavebních prací a dodávek, nejpozději však do 31. 10. 2025.

- 4.2 Zhotovitel splní svou povinnost provést dílo jeho řádným zhotovením a protokolárním předáním objednateli. Řádně zhotoveným dílem se pro účely této smlouvy rozumí dílo, které nebude vykazovat žádné vady a nedodělky a bude schopné bezvadného provozování.
- 4.3 Zhotovitel se zavazuje řádně zhotovené dílo předat objednateli do pěti pracovních dnů od jeho zhotovení, kterým se rozumí dokončení díla dle odst. 4.1 a objednatel se zavazuje do pěti pracovních dnů od doručení písemného oznámení zhotovitele, že dílo je zhotovené, budou-li splněny další náležitosti této smlouvy, dílo převzít. Objednatel je oprávněn (nikoli však povinen) převzít dílo i s případnými drobnými vadami a nedodělky, které nebudou bránit řádnému provozování, pokud se zhotovitel písemně zaváže tyto drobné vady a nedodělky odstranit v dohodnutém termínu. Pokud zhotovitel drobné vady a nedodělky v dohodnutém termínu neodstraní, platí, že dílo předáno a převzato nebylo.
- 4.4 Zhotovitel zpracuje závazný časový harmonogram prací a kontrolně zkušební plán, který předá objednateli při předání staveniště. Postup, provádění, termíny a četnost zkoušek bude v souladu s příslušnými technickými normami ČSN a právními předpisy České republiky. Podklady budou sloužit ke kontrole postupu a provádění prací.
- 4.5 Při prodloužení zhotovitele se zahájením prací trvajícím déle než jeden týden, je objednatel oprávněn od této smlouvy odstoupit.
- 4.6 V případě rozšíření rozsahu díla o více než 15 % nebo omezení rozsahu díla o více než 10 % na základě požadavku objednatele z důvodů, za které neodpovídá zhotovitel, je zhotovitel oprávněn podat objednateli odůvodněný požadavek na prodloužení nebo zkrácení doby plnění.
- 4.7 Písemnou žádost o prodloužení doby plnění je zhotovitel povinen předat objednateli min. 30 pracovních dnů před termínem dokončení díla.
- 4.8 Změny doby plnění mohou být provedeny „Změnovým listem“ (příloha č. 1 této smlouvy). Případné schválení změny poddodavatele bude provedeno změnovým listem (příloha č. 1 této smlouvy).

V. Cena

5.1 Cena díla je sjednána jako nejvýše přípustná a činí:

Cena bez DPH	16 400 001,64 Kč
DPH 21%	3 444 000,34 Kč
Cena celkem včetně DPH	19 844 001,98 Kč
Slovy: devatenáctmilionůosmsetčtyřicetčtyřitisícjedenakoruna 98/100	

Sjednaná cena zahrnuje i cenu veškerých prací, dodávek a služeb obsažených v celém čl. III. této smlouvy.

DPH bude k ceně díla zhotovitelem účtována ve výši odpovídající zákonné sazbě této daně platné ke dni uskutečnění zdanitelného plnění.

5.2 Zhotovitel zpracoval dodavatelský položkový rozpočet díla po jeho jednotlivých částech (dále jen „položkový rozpočet“ nebo „cenová nabídka“). Položkový rozpočet byl zpracován na sjednanou nejvýše přípustnou cenu díla a předán objednateli v jednom vyhotovení. Na základě tohoto položkového rozpočtu bude zhotovitel provádět a objednatel potvrdovat soupisy provedených prací a zabudovaných dodávek a zjišťovací protokoly. Soupisy provedených prací a zabudovaných dodávek a zjišťovací protokoly budou objednateli předány po jednotlivých stavebních objektech. Při stanovení ceny částí díla bude postupováno takto:

- tam, kde jsou položky vyjádřeny cenou za jednotku, bude tato cena nebo její část vypočtena jako násobek sazby za jednotku a čísla vyjadřujícího množství skutečně provedené práce v příslušných položkách.

Vzájemně odsouhlasené soupisy provedených prací a zjišťovací protokoly poslouží jako podklad pro zpracování faktur a eventuální vypořádání vzájemných vztahů za okolností uvedených v bodě 5.7, 5.8 a 5.9 této smlouvy. Tímto není dotčeno ujednání obsažené v odst. 5.1 této smlouvy.

5.3 Zhotovitel prohlašuje, že si projektovou dokumentaci řádně prostudoval a s jejím zněním je plně obeznámen. V případě zjištění chyb a nedostatků v projektové dokumentaci je Zhotovitel povinen neprodleně o této skutečnosti informovat Objednatele, který je povinen tento nesoulad napravit v dohodnuté lhůtě, není-li stanoveno tak ve lhůtě přiměřené k povaze nedostatku projektové dokumentace, a neučiní-li tak, nevzniká mu nárok na změnu ceny díla či posun termínu realizace. Zhotovitel potvrzuje, že projektovou dokumentaci převzal kompletní a že tato svým rozsahem a obsahem odpovídá projektové dokumentaci vyhotovené v originální listinné podobě.

Zhotovitel zaručuje, po řádném seznámení s podklady nutnými pro realizaci díla, úplnost rozpočtu.

5.4 Práce a dodávky nad rámec této smlouvy budou posuzovány jako dodatečné stavební práce. Práce a dodávky sjednané v této smlouvě, které nebudou po dohodě zhotovitele a objednatele provedeny, budou posuzovány jako méněpráce.

5.5 Provedení veškerých dodatečných stavebních prací musí být vždy předem písemně

schváleno objednatelem. Dodatečné stavební práce (vícepráce) lze za způsobilé považovat pouze v případě doložitelných objektivních důvodů, kdy je realizace víceprací nezbytná pro dokončení realizace projektu a naplnění jeho cílů a parametrů. Současně musí být dodržena pravidla pro zadávání veřejných zakázek dle zákona č. 134/2016 Sb., o zadávání veřejných zakázek, v platném znění. Do způsobilých výdajů lze zahrnout pouze vícepráce odpovídající maximálně výši způsobilých méněprací na příslušných smlouvách o dílo v rámci téhož projektu.

- 5.6 Zhotovitel je povinen provést dodatečné stavební práce požadované objednatelem, objednatel dodatečné stavební práce uhradí odděleně nebo v rámci rozšíření předmětu plnění (díla) této smlouvy.
- 5.7 Případné dodatečné stavební práce budou oceněny dále uvedeným způsobem:
- 5.7.1 Dodatečné stavební práce, jejichž položky jsou obsaženy v položkovém rozpočtu, budou oceněny podle těchto položek.
- 5.7.2 Dodatečné stavební práce, které nejsou obsaženy v položkovém rozpočtu, budou oceněny takto:
- Stavební a montážní práce se budou oceňovat dle aktualizovaných „Katalogů popisů a směrných cen stavebních prací“, resp. „Katalogů popisů a směrných cen montáží technologických zařízení ÚRS Praha“ (dále jen Směrné ceny), a.s. platných v době provádění víceprací. Pokud nabídková cena zhotovitele byla v době předložení nabídky nižší než cena dle aktualizovaných Směrných cen ÚRS Praha, a.s., sníží se cena dle aktualizovaných Směrných cen ÚRS Praha, a.s. o tolik procent, o kolik procent se liší porovnávané ceny převedené na procenta. 100% představuje pro účely výpočtu cena dle aktualizovaných Směrných cen ÚRS Praha, a.s. Při změně Směrných cen ÚRS Praha, a.s. se datem aktualizace rozumí datum zveřejnění aktualizovaných cen.
 - Specifikace a materiály budou oceněny dle skutečné ceny pořízení a budou doloženy doklady o pořízení.
 - Náklady na pořízení materiálů (dopravné) budou oceněny dle aktualizovaného Sazebníku přírážek pořizovacích nákladů ÚRS Praha, a.s.
 - Pro ocenění zednických výpomocí, podílu přidružených výkonů, mimostaveništní dopravy a přesunů budou použity sazby uvedené v Pravidlech „M“ pro užití katalogů směrných cen montážních prací, vydaných ÚRS Praha, a.s.
 - Pro nestandardní stavební a montážní práce a výrobky ve specifikacích budou zhotovitelem předloženy objednateli cenové nabídky nejméně tří v úvahu přicházejících firem. Výběr firmy pro nestandardní práce a výrobky provede objednatel do tří pracovních dnů od předložení cenových nabídek.
 - V případě nutnosti ocenit některé práce nespecifikované směrnými cenami ÚRS Praha, a.s., ocení se tyto práce HZS.
 - HZS se stanoví (bez DPH) :

- stavební práce	300,- Kč/hod.
- pro montážní práce	300,- Kč/hod.
- pro revize a zkoušky	500,- Kč/hod.

K cenám veškerých dodatečných stavebních prací již nebudou rozpočtovány žádné náklady na umístění stavby.

- 5.8 Na základě požadavku objednatele je zhotovitel povinen provést ocenění dodatečné stavební práce před realizací. Do 15 kalendářních dnů po provedení předem schválených dodatečných stavebních prací je zhotovitel povinen předložit objednateli „Změnový list“ (příloha č. 1 této smlouvy) obsahující ocenění skutečně provedených dodatečných stavebních prací formou v souladu s bodem 5.7 této smlouvy.
- 5.9 Zhotovitel je povinen předložit objednateli „Změnový list“ (příloha č. 1 této smlouvy) i ohledně prací a dodávek, které nebudou po dohodě zhotovitele a objednatele provedeny (méněpráce), nebo budou provedeny v menším rozsahu. Méněpráce budou oceněny podle dodavatelského položkového rozpočtu zmíněného v bodě 5.2 této smlouvy. O takto oceněné méněpráce bude snížena nejvýše přípustná cena díla uvedená v čl. V, bod 5.1 této smlouvy.
- 5.10 Zhotovitel je povinen předložit Změnový list objednateli k odsouhlasení s tím, že bude uzavřen dodatek ke smlouvě, případně samostatná smlouva nebo objednávka, kde bude řešena změna předmětu díla, ceny díla, případně i termínu dokončení. Objednatelem odsouhlasený Změnový list, bez uzavřeného dodatku ke smlouvě, případně samostatné smlouvy nebo objednávky, ještě nedávají zhotoviteli právo k realizaci těchto změn a právo na jejich úhradu. Pokud tak zhotovitel učiní bez dodatku ke Smlouvě, případně samostatné smlouvy nebo objednávky, má se za to, že práce a dodávky jím realizované byly v předmětu díla a v jeho ceně zahrnuty.
- 5.11 Právo na zaplacení ceny díla vzniká až za současného splnění všech těchto podmínek:
- po řádném dokončení díla bez vad a nedodělků a po předání díla jako celku objednateli, a to i v případě, že by bylo dílo přejímáno po částech,
 - po odstranění případných vad a nedodělků díla,
 - po splnění veškerých dalších povinností podle této smlouvy.

VI.

Platební podmínky

- 6.1 Zhotovitel předloží zástupci objednatele pověřenému k jednání na stavbě soupis skutečně provedených prací a zabudovaných nebo zajištěných dodávek a zjišťovací protokol k odsouhlasení ve čtyřech vyhotoveních a v elektronické podobě ve formátu .kz nebo .xls (dle podkladů objednatele). Zajištěnou dodávkou se rozumí také dodávka uložená na skladě zhotovitele. Zástupce objednatele pověřený k jednání na stavbě je povinen nejpozději do 15 dnů ode dne obdržení soupisu skutečně provedených prací a zabudovaných či zajištěných dodávek a zjišťovacího protokolu, tyto dokumenty schválit, případně je písemnou formou vrátit s odůvodněním svého postupu.
- 6.2 Podkladem pro placení je faktura. Provedené práce budou fakturovány na základě vzájemně odsouhlaseného soupisu skutečně provedených prací. Nedílnou součástí faktury bude rovněž vzájemně odsouhlasený položkový soupis skutečně provedených prací a zabudovaných nebo zajištěných dodávek. Bez oboustranně odsouhlaseného

soupisu skutečně provedených prací a zabudovaných nebo zajištěných dodávek nebude faktura proplacena.

- 6.3 Splatnost faktury bude 30 dnů ode dne doručení objednateli. V případě, že faktura na úhradu prací bude předložena v období od 15. 12. do 15. 1. daného roku, splatnost faktury se stanovuje na 60 kalendářních dnů. Platba se považuje z hlediska její včasnosti za provedenou dnem předání příkazu k úhradě peněžnímu ústavu objednatele, pokud bude dle tohoto příkazu proplacena.
- 6.4 Každá faktura musí obsahovat náležitosti dle § 29 zákona č. 235/2004 Sb., o dani z přidané hodnoty.
Dále musí faktura obsahovat číslo smluvního vztahu s objednatelem a název dotačního projektu a jeho registračního čísla.
Bez kterékoliv z těchto náležitostí konečná faktura nebude proplacena.
- 6.5 Objednatel je oprávněn pozastavit úhradu faktury nebo části fakturované částky v případě, že při předání díla budou v zápise o předání a převzetí díla uvedeny jakékoliv vady a nedodělky. Objednatel je povinen uhradit pozastavenou částku do 30 dnů ode dne, kdy zástupce objednatele písemně potvrdí odstranění vad a nedodělků z přejímacího řízení dle článku XI.
- 6.6 Objednatel je oprávněn fakturu vrátit ve lhůtě její splatnosti v případě, že bude obsahovat nesprávné údaje, nebude mít náležitosti podle právních předpisů nebo bude neúplná. K proplacení dojde až po odstranění nesprávných údajů či jejich doplnění a lhůta splatnosti začne plynout dnem doručení opravené faktury objednateli.
- 6.7 Dílo je určeno výhradně a zcela pro výkon působností v oblasti veřejné správy, ve které se objednatel nepovažuje za osobu povinnou k dani, a proto nelze na objednatele aplikovat přenesenou daňovou povinnost podle ustanovené § 92a a násl. zákona č. 235/2004 Sb., o dani z přidané hodnoty, ve znění pozdějších předpisů.

VII. Záruční doba

- 7.1 Zhotovitel odpovídá za to, že předmět této smlouvy je zhotovený s odbornou péčí podle podmínek této smlouvy, a že bude mít vlastnosti dohodnuté v této smlouvě. Zhotovitel především odpovídá za správnost a úplnost provedení díla, za správnost a úplnost provedení prací uvedených ve smlouvě, a to v rozsahu dle smlouvy, technologických předpisů a postupů, norem a souvisejících právních předpisů. Zhotovitel po uvedení záruční doby také odpovídá za bezvadnost díla, tj. zejména odpovídá za všechny vlastnosti, které má mít dílo dle smlouvy, dle jednotlivých požadavků a pokynů objednatele, dle norem a souvisejících právních předpisů, pokud se na prováděné dílo, jeho součásti a příslušenství, vztahují, a dále za to, že dílo bude po záruční dobu způsobilé pro použití ke smluvenému, jinak obvyklému účelu, resp. že si zachová smluvené, jinak obvyklé vlastnosti. V případě, že na některou část díla stanoví výrobce dodaného zboží záruční dobu delší, platí tato delší záruční doba. Celé dílo, i každá jeho jednotlivá část, bude prosto jakýchkoliv vad nebo nedodělků. Dílo nebo jeho část má

vady, jestliže zejména neodpovídá požadavkům smlouvy, účelu jeho použití, má vady materiálu nebo instalovaného zařízení, výrobní vady, vady stavebních prací nebo vady prací souvisejících profesí či vady technického zpracování, vady zjevné či skryté, vady právní či faktické, dále jestliže dílo nebo jeho část není plně funkční, a to jednotlivé jeho části nebo jako funkční celek, případně nemá vlastnosti výslovně stanovené smlouvou, objednatel, právními předpisy nebo nemá vlastnosti obvyklé.

- 7.2 Zhotovitel odpovídá za vady, které má dílo v době jeho předání objednateli.
- 7.3 Drobné vady a nedodělky nebránící provozu existující při předání a převzetí díla budou sepsány v předávacím protokolu a objednatel určí přiměřený termín k jejich odstranění. Pokud zhotovitel tento termín nedodrží, považuje se dílo za nepředané a nepřevzaté a zhotovitel je s provedením díla v prodloužení.
- 7.4 Smluvní strany sjednávají záruku za jakost díla. Zhotovitel přejímá závazek, že dílo bude po záruční dobu bezvadně způsobilé pro jeho obvyklé užívání, bude mít po záruční dobu obvyklé vlastnosti a bude po záruční dobu vyhovovat všem právním předpisům včetně ČSN, které se na dílo vztahují ke dni započetí běhu záruční doby.
- 7.5 Práva objednatele z vadného plnění (dále též „nárok z odpovědnosti za vady“ nebo „nároky z vad díla“) se řídí příslušnými ustanoveními zákona č. 89/2012 Sb., občanský zákoník. Na předané dílo poskytuje zhotovitel objednateli záruku za jakost díla. Záruční doba činí 60 měsíců; tato záruka se nevztahuje na jakost běžného spotřebního materiálu a vybavení použitého při realizaci předmětu veřejné zakázky, kde zadavatel požaduje záruční dobu v délce alespoň 24 měsíců.
- 7.6 Záruční doba začíná plynout ode dne převzetí řádně provedeného díla bez jakýchkoliv vad a nedodělků objednatel. V případě odstranění reklamované vady díla nebo jeho části počíná plynout záruční doba ode dne převzetí díla nebo jeho části po odstranění vady.
- 7.7 Vady díla, na něž se vztahuje záruka za jakost díla, oznámí objednatel zhotoviteli písemně bez zbytečného odkladu poté, kdy je zjistil. Pokud objednatel uplatní již v oznámení vad díla (reklamace) nárok z odpovědnosti za vady, je zhotovitel povinen tento nárok uspokojit. V případě, že objednatel uplatní nárok na odstranění vad a neurčí k tomu lhůtu, je zhotovitel povinen vytčené vady odstranit nejpozději do patnácti kalendářních dnů od doručení reklamace. Pokud objednatel neuplatní již v reklamaci nárok z odpovědnosti za vady, je zhotovitel povinen nejpozději do pěti dnů po doručení reklamace zahájit reklamační řízení, v něm zjistit, jaký nárok z odpovědnosti za vady bude objednatel uplatňovat, a tento nárok uspokojit ve sjednané lhůtě, případně, pokud k dohodě o lhůtě nedojde, ve lhůtě určené objednatel.
- 7.8 V případě, že zhotovitel nezahájí odstranění vad nebo reklamační řízení včas, bude na porušení povinnosti písemně upozorněn a nezjedná-li nápravu do tří pracovních dnů od doručení tohoto upozornění, má objednatel právo zajistit odstranění vad na náklady zhotovitele. Stejně právo má objednatel i v případě prodloužení zhotovitele s odstraněním vad.
- 7.9 Uplatněním nároků z vad díla nejsou dotčeny nároky objednatele na náhradu škody

a smluvní pokuty.

- 7.10 Reklamací vad díla, pokud tak objednatel neučiní sám, je oprávněn provést bezodkladně po zjištění vad i případný budoucí provozovatel díla, kterého k tomu objednatel zplnomocní.
- 7.11 O odstranění vad a nedodělků jsou smluvní strany povinny pořídit předávací protokol.
- 7.12 Do odstranění vady nebo nedodělku nemusí objednatel platit část ceny díla odhadem přiměřeně odpovídající jeho právu na slevu. V případě vady nebo nedodělku, který znamená podstatné porušení smlouvy ze strany zhotovitele, objednatel nemusí uhradit celou cenu díla, a to až do doby odstranění takové vady nebo nedodělku zhotovitelem a po převzetí díla objednatelem. Nezaplacením ceny díla nebo její části podle tohoto odstavce nemá za následek prodlení objednatele s úhradou ceny díla a zhotovitel v takovém případě nemůže vůči objednateli uplatňovat žádné úroky z prodlení, smluvní pokuty ani jakékoli jiné sankce. Zhotovitel se zavazuje odstranit vady nebo nedodělky způsobem požadovaným objednatelem i v případě společné odpovědnosti zhotovitele s třetí osobou (§ 2630 občanského zákoníku).

VIII.

Práva a povinnosti smluvních stran

- 8.1 Nejpozději sedm kalendářních dní před zahájením prací předá objednatel zhotoviteli staveniště určené k provedení díla. O předání staveniště pořídí smluvní strany zápis. Ode dne předání staveniště je zhotoviteli povinen vést stavební deník. V téže lhůtě je zhotovitel povinen předat objednateli informaci o pracovní době svých zaměstnanců a případné změny oznamovat objednateli bez zbytečného odkladu.
- 8.2 Zhotovitel se zavazuje 1x týdně konzultovat s objednatelem postup prací.
- 8.3 Zhotovitel se zavazuje provádět dílo v souladu s právními předpisy, příslušnými ČSN, oborovými normami a dalšími příslušnými normami. Pokud by zhotovitel nedodržel a nerespektoval platné předpisy a normy, je objednatel oprávněn od smlouvy odstoupit.
- 8.4 Objednatel je oprávněn kontrolovat provádění díla, zajišťovat na stavbě technický dozor a v jeho průběhu zejména sledovat, zda práce jsou prováděny podle předaných podkladů, smluvních podmínek, právních předpisů, technických norem a rozhodnutí veřejnoprávních orgánů. Za tím účelem má přístup na staveniště. Na nedostatky zjištěné v průběhu provádění díla upozorní neprodleně zápisem do stavebního deníku a požádá o odstranění vad. Jestliže zhotovitel díla takovéto vady neodstraní v určené době a vadný postup zhotovitele by vedl nepochybně k podstatnému porušení smlouvy, je objednatel oprávněn od smlouvy odstoupit, nebo dát příkaz k přerušování prací a zajistit odstranění vad na náklady zhotovitele. Za takto provedené práce zhotovitel odpovídá stejně, jako by byly provedeny jeho poddodavatelem.
- 8.5 Zhotovitel je povinen zabezpečit účast svých pracovníků na prověřování svých dodávek a prací technickým dozorem objednatele a činit neprodleně opatření k odstranění výtčených závad.

- 8.6 Zhotovitel je povinen pozvat objednatele k prováděným zkouškám a k prověření prací, které budou v dalším pracovním postupu zakryty nebo se stanou nepřístupnými. Pozvánku k prověření těchto prací je zhotovitele povinen zapsat do stavebního deníku nejméně 3 pracovní dny předem. Neučiní-li tak, je povinen na žádost objednatele zkoušky opakovat a práce odkrýt na svůj náklad. Objednatel není povinen se prováděných zkoušek a prověrky zakrývaných prací v požadovaném termínu zúčastnit. Neúčast řádně pozvaného objednatele však nebrání zhotoviteli v provedení zkoušky a pokračování v provádění díla.
- 8.7 Při provádění demoličních prací se věci z nich, pokud právo státu nestanoví jinak, stávají majetkem zhotovitele, mimo: odfrézovaného živičného povrchu, konstrukčních vrstev vozovky, stožárů VO, obrubníků, dopravního značení, poklopů uličních vpustí. S těmito věcmi naloží zhotovitel v souladu s požadavky jejich provozovatelů nebo vlastníků.
- 8.8 Likvidaci a úklid staveniště ukončí zhotovitel do 5 kalendářních dnů ode dne ukončení díla a protokolárně je předá zástupci objednatele.
- 8.9 Žádnou stavební činností zhotovitele nesmí dojít k nadměrnému znečištění ovzduší, okolí nebo vnitřku stavby a veřejných komunikací. Zhotovitel na svůj náklad neprodleně vyčistí veškeré zasažené prostory.
- 8.10 Žádnou stavební činností zhotovitele nesmí dojít ke škodám na majetku objednatele, cizím majetku, na životě nebo zdraví fyzických osob. Jakékoliv případné škody je zhotovitel povinen odstranit na své náklady nebo po dohodě s postiženým jemu uhradit. Pokud zhotovitel nebo jeho poddodavatel způsobí objednateli nebo třetím osobám škodu, je objednatel oprávněn až do úplného odstranění škody (případně až do úplné úhrady škody v penězích) zhotovitelem pozdržet úhradu faktury zhotovitele; Objednatel v takovém případě není v prodlení s úhradou faktury zhotovitele.
- 8.11 Zhotovitel odpovídá za čistotu a pořádek na staveništi. Zhotovitel odstraní na vlastní náklady odpady, které jsou výsledkem jeho činnosti do 3 dnů od jejich vzniku.
- 8.12 Objednatel není odpovědný za škodu způsobenou pracovním úrazem na staveništi pracovníkovi zhotovitele nebo třetí osobě, pokud tato škoda nebyla způsobena činem nebo opominutím objednatele nebo jeho pracovníků. Zhotovitel je povinen odškodnit objednatele za všechny nároky a náklady, které by mu vznikly v souvislosti s takovým pracovním úrazem.
- 8.13 Smluvní strana může od smlouvy odstoupit, stanoví-li tak zákon nebo smlouva. Odstoupením od smlouvy není dotčen nárok smluvní strany, která odstoupila od smlouvy, na náhradu případné škody a na zaplacení smluvní pokuty.
- 8.14 Za podstatné porušení Smlouvy zhotovitelem se považuje zejména to, když zhotovitel
- brání nebo jinak znemožňuje objednateli provedení kontrol nebo zkoušek díla nebo jeho části,
 - nebo jeho poddodavatelé opakovaně nebo hrubým způsobem poruší na staveništi pravidla bezpečnosti práce, protipožární ochrany, ochrany zdraví při práci či jiné bezpečnostní předpisy a pravidla,
 - se zpozdil o více než patnáct dnů s plněním jakékoliv ze svých povinností stanovených mu

- smlouvou, např. s předáním řádně dokončeného díla objednateli,
- d) opakovaně nebo závažným způsobem neprovádí dílo v souladu se smlouvou,
 - e) nedodržel sjednanou kvalitu (jakost) díla či závažně porušil technologické postupy při provádění díla,
 - f) se ocitl v úpadku podle zákona č. 182/2006 Sb., o úpadku a způsobech jeho řešení (insolvenční zákon), nebo byl insolvenční návrh zamítnut pro nedostatek majetku Zhotovitele, nebo bylo insolvenční řízení zastaveno pro nedostatek majetku zhotovitele, bylo rozhodnuto o zrušení zhotovitele nebo o jeho vstupu do likvidace,
 - g) pozbude oprávnění k činnostem, ke kterým se zavázal podle smlouvy a/nebo jejichž provedení je podmínkou řádného provedení díla, nebo
 - h) poruší povinnost být pojištěn podle Smlouvy.

8.15 V případě odstoupení od smlouvy

- a) má zhotovitel nárok na zaplacení poměrné části smluvní ceny díla odpovídající rozsahu již provedeného díla po odečtení částek připadajících na nároky objednatele vyplývající ze smlouvy,
- b) se zhotovitel zavazuje na žádost objednatele poskytnout do užívání objednatelem určené osobě na dobu do dokončení díla provizorní stavby, materiál a hmoty, zásoby na staveništi a/nebo na sdíleném pracovišti nebo ve výrobě či skladu, které jsou nutné k pokračování prací na díle a všechny doklady spjaté s prováděním díla. Dosud nezaplacený materiál, hmoty a zásoby na staveništi a/nebo na sdíleném pracovišti nebo ve výrobě či skladu se zhotovitel zavazuje objednateli prodat na jeho žádost ke dni odstoupení od smlouvy za ceny podle cenové nabídky, a nejsou-li uvedené v cenové nabídce, pak za ceny určené podle čl. V odst. 5.7.2 smlouvy;
- c) má zhotovitel povinnost nejpozději do deseti pracovních dnů vyklidit a zpět předat objednateli staveniště vyjma konkrétních případů, ve kterých jej objednatel požádá o součinnost podle předchozího bodu b);
- d) je zhotovitel povinen neprodleně, nejpozději do sedmi dnů od ukončení smlouvy vrátit objednateli veškeré dokumenty a podklady, které mu byly objednatelem předány za účelem provádění díla nebo v souvislosti se smlouvou, a předat objednateli i třeba jen rozpracované dílo či jeho část k dalšímu použití;
- e) nemá zhotovitel nárok na vrácení díla nebo jeho částí, které byly již předány objednateli, a to včetně jednotlivých prvků díla předaných či uskladněných v místě zhotovování díla;
- f) je objednatel oprávněn sám nebo prostřednictvím třetí osoby dílo nebo jeho část dokončit, případně opravit nebo jinak uvést do souladu s podmínkami smlouvy;
- g) nejsou dotčeny závazky smluvních stran, které svým charakterem účinnost této smlouvy přesahují (např. závazky smluvních stran vyplývající z dospělých smluvních sankcí, z nároků na náhradu škody, závazky vyplývající ze záruční doby, povinnost úhrady nákladů spojených s aktuální rozestavěností díla apod.).

IX.

Smluvní pokuty

- 9.1 Smluvní pokuty nemají vliv na případný nárok objednatele na náhradu škody a na odstoupení od smlouvy a právo na ně vzniká bez ohledu na zavinění zhotovitele.
- 9.2 Splatnost smluvních pokut se sjednává na 7 dnů ode dne doručení jejich vyúčtování, pro případ, nebude-li smluvní pokuta realizována kompenzací. Je věcí objednatele, který způsob zvolí.

- 9.3 Smluvní strana, které vznikne právo na zaplacení smluvní pokuty, může od ní, na základě své vůle, ustoupit. Neuplatnění nároku na smluvní pokutu není vzdáním se práva na ni.
- 9.4 Smluvní pokuta za prodlení zhotovitele s provedením díla činí 0,2 % z ceny díla bez DPH za každý započatý kalendářní den prodlení.
- 9.5 Smluvní pokuta za prodlení zhotovitele s odstraněním vad a nedodělků činí 0,2 % z ceny díla bez DPH za každou vadu a nedodělek a každý započatý kalendářní den prodlení s jejím/jeho odstraněním.
- 9.6 Smluvní pokuta za vady díla a nedodělky díla zjištěné objednatelem v záruční době činí 0,2 % z ceny díla bez DPH za každou vadu či nedodělek a kalendářní den jejich trvání ode dne následujícího od převzetí reklamace, pokud zhotovitel vadu nebo nedodělek neodstraní do patnácti dnů od doručení reklamace, případně ve lhůtě sjednané s objednatelem, nebo pokud ve lhůtě stanovené objednatelem zhotovitel neuspokojí jiný nárok objednatele z odpovědnosti za vady.
- 9.7 Smluvní pokuta za prodlení zhotovitele s vyklizením staveniště činí 0,2 % z ceny díla bez DPH za každý započatý kalendářní den prodlení.
- 9.8 Jestliže zhotovitel v průběhu stavby nadměrně znečistí okolí dodávky a veřejné komunikace a nezajistí neprodleně vyčištění těchto zasažených prostor v dohodnutém termínu, zaplatí smluvní pokutu ve výši 0,2 % z ceny díla bez DPH za každý případ.
- 9.9 Smluvní pokuta za porušení povinnosti zhotovitele pozvat zástupce objednatele ke kontrole zakrývaných prací nebo účasti na zkouškách činí 3.000,- Kč za každý případ.
- 9.10 Jestliže zhotovitel trvá na zahájení přejímacího řízení a při přejímacím řízení se zjistí, že dílo nebylo řádně provedeno, uhradí zhotovitel objednateli smluvní pokutu ve výši 0,05 % z ceny díla bez DPH.
- 9.11 Smluvní pokuta za porušení povinností zhotovitele vyplývajících z kontrolně zkušebnímu plánu činí 0,05 % z ceny díla bez DPH za každý případ.
- 9.12 Smluvní pokuta za nedodržení platných ČSN (českých technických norem) a příslušných TKP (technických kvalitních podmínek staveb) činí 100% příslušné ceny prací. Tuto smluvní pokutu lze dohodou smluvních stran snížit na základě vyhodnocení závažnosti právní povinnosti. V případě, že nejde ke shodě, postupuje objednatel dle bodu 10.1 této smlouvy
- 9.13 Smluvní pokuta za nedodržení požadované kvality materiálu (např. jakost, barva) činí 100 % ceny příslušného materiálu. Tuto smluvní pokutu lze dohodou smluvních stran snížit na základě vyhodnocení závažnosti právní povinnosti. V případě, že nedojde ke shodě, postupuje objednatel dle bodu 10.1 této smlouvy.
- 9.14 Smluvní pokuta za porušení pravidel bezpečnosti práce, požární ochrany a ochrany

zdraví na pracovišti zhotovitelem činí částku stanovenou v příloze č. 2 této smlouvy.

- 9.15 Smluvní pokuta za porušení povinnosti zhotovitele mít na staveništi ve své pracovní době trvale dostupný stavební deník činí 0,05% z ceny díla za každý zjištěný případ a zhotovitel je povinen neprodleně odstranit protiprávní stav. Smluvní pokuta za prodlení s odstraněním protiprávního stavu činí 0,5 % z ceny díla za každý započatý pracovní den prodlení následující po zjištění protiprávního stavu.
- 9.16 Smluvní pokuta za porušení ostatních právních povinností zhotovitele činí 3.000,- Kč za každý případ.
- 9.17 Smluvní pokuta za prodlení zhotovitele se zasláním podkladů BOZP (viz bod 10.15) činí 0,05 % z ceny díla za každý započatý kalendářní den prodlení.
- 9.18 Objednatel má právo pohledávku na zaplacení smluvní pokuty nebo kterékoliv z nich započíst s pohledávkou zhotovitele na zaplacení ceny díla.

X.

Další ujednání

- 10.1 Objednatel si vyhrazuje právo nepřevzít práce, které nejsou prováděny dle zákona č. 22/1997 Sb., neodpovídají ČSN, ostatním platným předpisům a kvalitě v současné době běžně požadované nebo nebyly provedeny v souladu s podmínkami uvedenými v této smlouvě. Zhotovitel provede opravu nekvalitních prací, vad nebo provede odstranění nedodělků na svůj náklad.
- 10.2 Poplatky za uložení přebytečné zeminy, staveništního odpadu a za zábor veřejného prostranství jsou součástí ceny díla.
- 10.3 Zhotovitel postupuje při provádění díla samostatně a při respektování zejména:
- zákona č. 183/2006 Sb., o územním plánování a stavebním řádu (stavební zákon)
 - vyhlášky č. 398/2009 Sb., o obecných technických požadavcích zabezpečujících bezbariérové užívání staveb
 - zákona č. 309/2006 Sb., kterým se upravují další požadavky bezpečnosti a ochrany zdraví při práci v pracovněprávních vztazích a o zajištění bezpečnosti a ochrany zdraví při činnosti nebo poskytování služeb mimo pracovněprávní vztahy (zákon o zajištění dalších podmínek bezpečnosti a ochrany zdraví při práci)
 - nařízení vlády č. 591/2006 Sb., o bližších minimálních požadavcích na bezpečnost a ochranu zdraví při práci na staveništích
 - zákona č. 133/1985 Sb. o požární ochraně
 - vyhlášky č. 246/2001 Sb., o stanovení podmínek požární bezpečnosti a výkonu státního požárního dozoru (vyhláška o požární prevenci)
 - zákona č. 22/1997 Sb. o technických požadavcích na výrobky a o změně a doplnění některých zákonů
 - nařízení vlády č. 163/2002 Sb., kterým se stanoví technické požadavky na vybrané stavební výrobky
 - zákona č. 262/2006 Sb., zákoník práce
 - požadavků stanovených ekologickými a jinými předpisy, vydanými k tomu

oprávněnými orgány

- 10.4 Zhotovitel je povinen písemně upozornit objednatele bez zbytečného odkladu na nevhodnou povahu věcí převzatých od objednatele nebo pokynů daných mu objednatelem k provedení díla, jestliže zhotovitel mohl tuto nevhodnost zjistit při vynaložení odborné péče.
- 10.5 Pokud zhotovitel nesplní povinnost uvedenou v bodě 10.4, odpovídá za vady díla, způsobené použitím nevhodných věcí předaných objednatelem nebo pokynů daných objednatelem a za škodu v této souvislosti vzniklou. Stejně tak odpovídá, pokud jich použil, přestože k tomu neměl písemný pokyn objednatele daný na základě upozornění dle č. 10.4 této smlouvy.
- 10.6 Zhotovitel je povinen před zahájením vlastních stavebních prací zabezpečit zejména rozhodnutí o zvláštním užívání komunikací z důvodu provádění stavebních prací, povolení zařízení staveniště, povolení dopravního omezení a odsouhlasení přepravních tras ke staveništi.
- 10.7 Zhotovitel je povinen zapisovat do stavebního deníku všechny skutečnosti důležité pro kontrolu plnění smlouvy, zejména údaje o předání a převzetí staveniště, údaje o časovém postupu prací, o jejich jakosti, zdůvodnění odchylek prováděných prací od projektové dokumentace, údaje důležité pro posouzení hospodárnosti prací a údaje nutné pro orgány státní správy.
- 10.8 Objednatel nebo technický dozor objednatele je povinen sledovat obsah deníku a k zápisům připojovat své stanovisko. Během pracovní doby zhotovitele musí být deník trvale přístupný. Povinnost vést deník končí odstraněním případných vad a nedodělků. Stavební deníky budou uloženy na staveništi.
- 10.9 Objednatel nebo technický dozor objednatele je oprávněn dát pracovníkům zhotovitele příkaz přerušit práci, pokud odpovědný orgán zhotovitele není dosažitelný a je-li ohrožena bezpečnost prováděné stavby, život a/nebo zdraví pracujících na stavbě pracovníků objednatele nebo hrozí-li jiné vážné škody.
- 10.10 Zhotovitel je povinen zabezpečit účast svých pracovníků na prověřování svých dodávek a prací, které provádí objednatel nebo technický dozor objednatele a činit neprodleně opatření k odstranění vytčených závad, vad a nedodělků.
- 10.11 Vlastníkem zhotovovaného díla je objednatel. Nebezpečí škody na něm až do jeho řádného ukončení a protokolárního předání objednateli nese zhotovitel.
- 10.12 Zhotovitel prohlašuje, že má uzavřenou smlouvu o pojištění odpovědnosti za škody způsobené svou činností u Generali Česká pojišťovna a. s., č. smlouvy 4883728608 na hodnotu škody ve výši 10 000 000,- Kč. Zhotovitel je povinen toto pojištění zachovat po celou dobu trvání smluvního vztahu.
- 10.13 Zhotovitel, vč. jeho poddodavatelů, odpovídá za dodržování pravidel bezpečnosti práce, požární ochrany a ochrany zdraví (BOZP) na pracovišti. Kontrolu dodržování bude

provádět stanovený zástupce objednatele - koordinátor BOZP.

- 10.14 Zhotovitel prohlašuje, že neporušuje etické principy, principy společenské odpovědnosti ani základní lidská práva.
- 10.15 Zhotovitel je povinen zajistit řádné a včasné plnění finančních závazků svým poddodavatelům, kdy za řádné a včasné plnění se považuje plné uhrazení (vyjma případných sjednaných pozastávek) poddodavatelem řádně vystavených a doručených faktur za plnění poskytnutá k plnění veřejné zakázky, a to vždy do 10 pracovních dnů od obdržení platby ze strany objednatele za konkrétní plnění. Zhotovitel se zavazuje přenést totožnou povinnost do dalších úrovní dodavatelského řetězce a zavázat své poddodavatele k plnění a šíření této povinnosti též do nižších úrovní dodavatelského řetězce.
- 10.16 Objednatel v rámci naplňování Plánu odpadového hospodářství (vycházejícího z nařízení vlády č. 352/2014 Sb., o Plánu odpadového hospodářství České republiky pro období 2015-2024) sleduje cíl definovaný v bodě 4.3 jeho závazné části „Zvýšit do roku 2020 nejméně na 70% hmotnosti míru přípravy k opětovnému použití a míru recyklace stavebních a demoličních odpadů“ a tamtéž uvedené zásady „regulovat vznik stavebních a demoličních odpadů a nakládání s nimi s ohledem na ochranu lidského zdraví a životní prostředí“ a „maximálně využívat upravené stavební a demoliční odpady a recykláty ze stavebních a demoličních odpadů“. Zhotovitel se proto zavazuje, že v průběhu provádění díla podle této smlouvy vyvine maximální úsilí směřující k eliminaci ukládání stavebních a demoličních odpadů vytvořených při demolici na skládky a k zajištění recyklace využitelných stavebních a demoličních odpadů. Odpadové hospodářství musí splňovat obecná kritéria přijatelnosti dané Výzvou č. NPO 2/2022 — Snížení energetické náročnosti budov organizačních složek státu, specifikované zejména v kap. 1.1. - „Nejméně 70 % (hmotnostních) stavebního a demoličního odpadu neklasifikovaného jako nebezpečný (s výjimkou v přírodě se vyskytujících materiálů uvedených v kategorii 17 05 04 v Evropském seznamu odpadů stanoveném rozhodnutím 2000/532/ES) vzniklého na staveništi je připraveno k opětovnému použití, recyklaci a k jiným druhům materiálového využití, včetně zásypů, při nichž jsou jiné materiály nahrazeny odpadem, v souladu s hierarchií způsobů nakládání s odpady a protokolem EU pro nakládání se stavebním a demoličním odpadem. Splnění dokládá zhotovitel (vážní listky, faktury, doklady o uložení k následné recyklaci a další) k protokolu o předání díla a se souhlasným stanoviskem TDI. V případě kontroly musí být zhotovitel schopen předložit (po dobu udržitelnosti projektu) relevantní doklady.“
- 10.17 Zhotovitel postupuje při provádění díla samostatně; písemnými příkazy objednatele ohledně způsobu provádění díla je však zhotovitel vázán. Zhotovitel tímto přebírá nebezpečí změny okolností. Smluvní strany souhlasně prohlašují, že plnění jedné ze stran není v hrubém nepoměru k tomu, co poskytuje druhá strana. Zhotovitel není oprávněn předmět díla prodat ve smyslu § 2609 občanského zákoníku. Odpověď smluvní strany podle § 1740 odst. 3 občanského zákoníku, s dodatkem nebo odchylkou, není přijetím nabídky na uzavření smlouvy, ani když podstatně nemění podmínky nabídky.
- 10.18 Smluvní strany se dohodly, že veškeré spory, které vzniknou ze smlouvy nebo

v souvislosti s ní, pokud nebudou vyřešeny vzájemnou dohodou, budou projednány a rozhodnuty obecnými soudy ČR, přičemž smluvní strany se ve smyslu § 89a zákona č. 99/1963 Sb., občanský soudní řád, v platném znění, dohodly, že místně příslušným soudem pro řešení veškerých sporů smluvních stran vzniklých z právního vztahu založeného smlouvou a s tímto právním vztahem souvisejících, bude v případech, kdy není stanovena výlučná příslušnost soudu, věcně příslušný soud ve statutárním městě Pardubice.

- 10.19 Veškeré povinnosti zhotovitele podle Smlouvy se vztahují stejným způsobem na každého poddodavatele, který jakýmkoli způsobem působí na plnění díla podle smlouvy. Zhotovitel nese veškerou odpovědnost za výsledek činnosti každého poddodavatele, svého pracovníka či jiného pracovníka, kterým zhotovitel nebo poddodavatel jakýmkoli způsobem umožnil působit na plnění díla podle smlouvy.
- 10.20 Zhotovitel je povinen uchovávat dokumenty související s plněním dle této smlouvy nejméně po dobu deseti (10) let od konce účetního období, ve kterém došlo k zaplacení ceny díla, a to zejména pro účely kontroly oprávněnými kontrolními orgány. Zhotovitel je povinen umožnit kontrolu dokumentů souvisejících s plněním dle této smlouvy ze strany objednatele a jiných orgánů oprávněných k provádění kontroly, a to zejména ze strany Ministerstva vnitra ČR, Ministerstva financí ČR, Ministerstva průmyslu a obchodu ČR, poskytovatele dotace, územních finančních orgánů, Nejvyššího kontrolního úřadu, případně dalších orgánů oprávněných k výkonu kontroly a ze strany třetích osob, které tyto orgány ke kontrole pověří nebo zmocní. Zhotovitel je podle právních předpisů o finanční kontrole ve veřejné správě povinen spolupůsobit při výkonu finanční kontroly.
- 10.21 Smluvní strany se zavazují vzájemně spolupracovat a poskytovat si veškeré informace potřebné pro řádné plnění svých závazků. Smluvní strany jsou povinny informovat druhou smluvní stranu o veškerých skutečnostech, které jsou nebo mohou být důležité pro řádné plnění této smlouvy.

XI. Předání a převzetí

- 11.1 Dílo se předává a přejímá v přejímacím řízení, o protokolárním předání a převzetí díla jsou smluvní strany povinny pořídit předávací protokol. Dílo je provedeno, je-li dokončeno a předáno. Dílo se považuje za provedené jeho dokončením v rozsahu sjednaném smlouvou a protokolárním předáním objednateli v dohodnutém čase. Dílo je považováno za dokončené, pokud jsou dokončeny veškeré práce a dodávky, je plně funkční a schopno řádného užívání, je v souladu se smlouvou a jsou doloženy veškeré požadované doklady. Předáním díla se rozumí jeho předání zhotovitelem a převzetí objednatelem, které bude provedeno formou zápisu (předávacího protokolu), který podepíší oprávnění zástupci obou smluvních stran. Odmítne-li objednatel dílo převzít, např. tím, že odmítne podepsat převzetí díla v zápise (předávacím protokolu), dílo není předáno. Za Objednatele je oprávněn převzít dílo ředitel, kontaktní osoba uvedená v záhlaví smlouvy, vedoucí oddělení objednatele, některý ze zástupců těchto osob nebo jiná oprávněná osoba.
- 11.2 Zhotovitel připraví před zahájením přejímacího řízení nezbytné doklady, zejména:

- seznam dokladů
- atesty o použitých materiálech 4x
- zápisy a osvědčení o provedených zkouškách a měřeních, revizní zprávy 4x
- zápisy o prověření prací a konstrukcí zakrytých v průběhu prací 4x
- protokol o vytyčení stavby 4x
- dokumentaci zaměření skutečného provedení stavby 4x + 2x na CD
- fotodokumentace stavby od zahájení po protokolární předání (část tištěná forma + komplet CD)
- stavební deníky se záznamy pravidelných kontrolních prohlídek stavebního úřadu, investora a správců inženýrských sítí – 1x originál a 1x kopie
- zkušební, záruční listy a dodací listy 4x
- dokumentaci skutečného provedení potvrzenou oprávněnou osobou 4x
- doklad o uložení odpadu 4x
- prohlášení o shodě na použité stavební výrobky podle § 13 zák. č. 22/1997 Sb. a nařízení vlády č. 163/2002 Sb., kterým se stanoví technické požadavky na stavební výrobky 4x
- dokumenty dané Výzvou č. NPO 2/2022 — Snížení energetické náročnosti budov organizačních složek státu týkající se zhotovitele stavby

Nebudou-li tyto podklady řádně připraveny, není objednatel povinen dílo převzít. Všechny výše uvedené doklady budou předány v českém jazyce.

- 11.3 Zhotovitel je řádně seznámen s povinnostmi týkajícími se zhotovení geodetické části dokumentace skutečného provedení stavby (dále též „zakázka geodetické dokumentace“) pokud je relevantní a zavazuje se, že:
- zakázku geodetické dokumentace provede pouze geodet s úředním oprávněním pro ověřování výsledků zeměměřičských činností
- 11.4 Jestliže objednatel odmítnul dílo převzít, neboť při přebírání díla zjistil, že dílo trpí vadami nebo nedodělkami, protokol o předání a převzetí díla nepodepíše, ale pouze zaznamená důvody odmítnutí převzetí díla do zápisu o odmítnutí převzetí díla, případně přímo do předávacího protokolu, kde současně vytkne vady nebo nedodělkami, které při převzetí díla zjistil. Zhotovitel je povinen vytknuté vady nebo nedodělkami ve stanovené lhůtě odstranit. V případě sporu o to, zda předávané dílo vykazuje vady a nedodělkami, se má za to, že tomu tak je, a to až do doby, než se prokáže opak; důkazní břemeno nese v takovém případě zhotovitel.

XII.

Závěrečná ujednání

- 12.1 Smluvní strany výslovně souhlasí s tím, aby tato smlouva byla vedena v evidenci smluv vedené objednatelem, která bude přístupná dle zákona č. 106/1999 Sb., o svobodném přístupu k informacím, ve znění pozdějších předpisů, a která obsahuje údaje o smluvních stranách, předmětu smlouvy, číselné označení této smlouvy a datum jejího uzavření. Údaji o smluvních stranách se u fyzických osob rozumí zejména údaj o jménu, příjmení, datu narození a místě trvalého pobytu.
- 12.2 Smluvní strany prohlašují, že skutečnosti uvedené v této smlouvě nepovažují za obchodní tajemství a udělují svolení k jejich zpřístupnění ve smyslu zákona č.

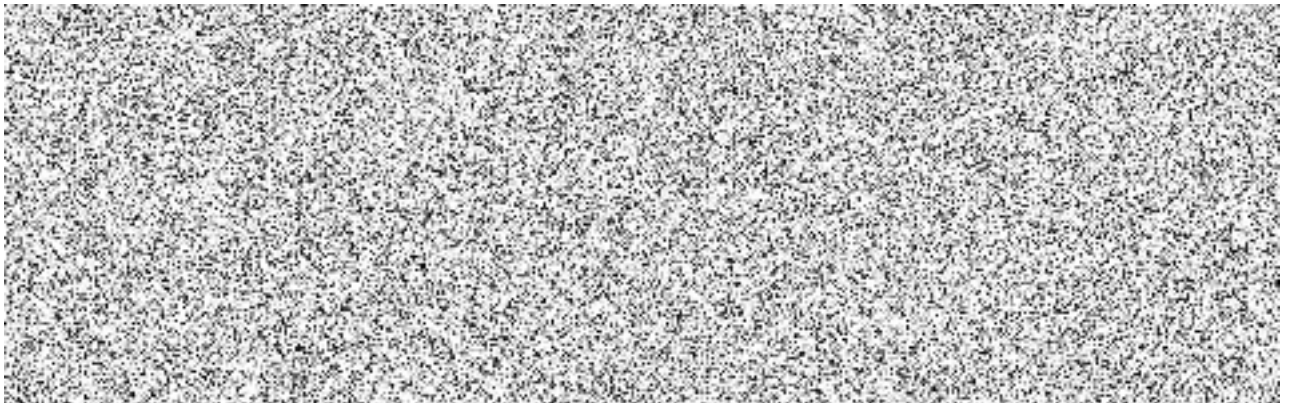
106/1999 Sb. a zveřejnění bez ustanovení jakýchkoliv dalších podmínek.

- 12.3 Změny doby plnění dle čl. IV. mohou být provedeny „Změnovým listem“ (příloha č. 1 této smlouvy).
- 12.4 Změny poddodavatele mohou být provedeny „Změnovým listem“ (příloha č. 1 této smlouvy).
- 12.5 Měnit nebo doplňovat text této smlouvy je možné jen formou písemných dodatků nebo změnových listů, které musí být řádně potvrzené a podepsané oprávněnými zástupci smluvních stran.
- 12.6 Nedílnou součástí smlouvy se stává:
Příloha č. 1 - vzor „Změnového listu“
Příloha č. 2 - Smluvní pokuty a nedodržení pravidel BOZP
Příloha č. 3 – Cenová nabídka – výkaz výměr
Příloha č. 4 – Specifikace a zadávací podmínky
- 12.7 Smlouva je vyhotovena pouze v elektronické podobě .
- 12.8 Tato smlouva nabývá platnosti dnem podpisu všemi smluvními stranami a účinnosti dnem jejího uveřejnění v registru smluv.
- 12.9 Obě smluvní strany se dohodly, že tento smluvní vztah se bude řídit ustanoveními občanského zákoníku v platném znění.
- 12.10 Tato smlouva podléhá uveřejnění v registru smluv dle zákona č. 340/2015 Sb., o zvláštních podmínkách účinnosti některých smluv, uveřejňování těchto smluv a o registru smluv (zákon o registru smluv), ve znění pozdějších předpisů. Smluvní strany se dohodly, že smlouvu v souladu s tímto zákonem uveřejní objednatel, a to nejpozději do 30 dnů od podpisu smlouvy. V případě nesplnění tohoto ujednání může uveřejnit smlouvu v registru zhotovitel.
- 12.11 Po uveřejnění v registru smluv obdrží zhotovitel do datové schránky/emailem potvrzení od správce registru smluv. Potvrzení obsahuje metadata, je ve formátu .pdf, označeno uznávanou elektronickou značkou a opatřeno kvalifikovaným časovým razítkem. Smluvní strany se dohodly, že zhotovitel nebude, kromě potvrzení o uveřejnění smlouvy v registru smluv, nijak dále o této skutečnosti informován.
- 12.12 Objednatel a zhotovitel shodně prohlašují, že si tuto smlouvu před jejím podpisem přečetli, že byla uzavřena po vzájemném projednání, podle jejich pravé a svobodné vůle, vážně a srozumitelně, nikoliv v tísní a za nápadně nevýhodných podmínek.
- 12.13 Sjednává se, že smluvní strany považují povinnost doručit písemnost do vlastních rukou za splněnou i v případě, že adresát zásilku, odeslanou na jeho v této smlouvě uvedenou či naposledy písemně oznámenou adresu pro doručování, odmítne převzít, její doručení

zmaří nebo si ji v odběrní lhůtě nevyzvedne, a to desátým dnem ode dne vypravení písemnosti. Smluvní strany se dále ujednaly, že zásilku učiněnou e-mailem považují za doručenou následujícího pracovního dne od jejího odeslání na elektronickou adresu, kterou smluvní strana prokazatelným způsobem druhé smluvní straně sdělí nebo kterou smluvní strana k elektronické komunikaci používá. Zásilku učiněnou datovou zprávou budou smluvní strany považovat za doručenou druhé smluvní straně v souladu s právními předpisy, které upravují doručování do datové schránky.

- 12.14 Při nakládání s osobními údaji se smluvní strany řídí Nařízením Evropského parlamentu a Rady (EU) 2016/679 ze dne 27. dubna 2016 o ochraně fyzických osob v souvislosti se zpracováním osobních údajů a o volném pohybu těchto údajů a o zrušení směrnice 95/46/ES (obecné nařízení o ochraně osobních údajů) a zákonem č. 110/2019 Sb., o zpracování osobních údajů, ve znění pozdějších předpisů. Ve smyslu nařízení EU č. 2016/679 (dále jen „GDPR“) je objednatel správcem osobních údajů fyzických osob zhotovitele uvedených ve smlouvě a tyto fyzické osoby jsou subjektem údajů.

V Karlových Varech dne V Chebu dne



Příloha č. 1

Změnový list č. ze dne

Název stavby:	
Číslo smluvního vztahu:	
Název části stavby (PS, SO):	
Objednatel:	Zhotovitel:
Na základě oznámení projektanta/zhotovitele/objednatele/provozovatele o skutečnostech, které vyžadují provést změnu smluvní dokumentace ve smyslu objednávky/bodu 4.9/5.8/5.9/12.3/12.4 smlouvy o dílo. Změna se týká technického řešení díla s dopadem na jeho smluvní cenu/termín dokončení díla	
<u>Původní řešení dle smluvní dokumentace:</u>	
<u>Nové řešení:</u>	
<u>Zdůvodnění změny:</u>	
Realizací změny není dotčena kvalita díla ani ostatní smluvní podmínky a zůstává zachován charakter a účel díla definovaný v projektové dokumentaci a smluvních dokumentech. Případné dodatečné stavební práce plynoucí z realizace změny budou hrazeny v souladu s příslušnými smluvními podmínkami z prostředků objednatele.	

Vliv změny na výkresovou dokumentaci:	ano/ne
Výkresovou dokumentaci ke změně zpracoval:	

Vliv změny na smluvní cenu:	ano/ne
Cena díla dle smluvního vztahu vč. DPH:	
Ponížení/navýšení ceny díla vč. DPH:	
Nová cena díla vč. DPH:	

Vliv změny na termín dokončení díla:	ano/ne
Termín dokončení díla dle smluvního vztahu:	
Nový termín dokončení díla:	

Změnu navrhuje (jméno, příjmení):

Datum:

Podpis:

Změnový list vyhotovil (jméno, příjmení):

Datum:

Podpis:

Oprávněný zástupce zhotovitele (jméno, příjmení):

Datum:

Podpis:

Oprávněný zástupce projektanta (jméno, příjmení):

Datum:

Podpis:

Oprávněný zástupce objednatele (jméno, příjmení):



Datum:

Podpis:

Správce rozpočtu (jméno, příjmení):

Datum:

Podpis:

Příloha změnového listu:

Výpočet

Příloha č. 2 – Sazebník smluvních pokut BOZP

SAZEBNÍK POKUT

Akce: NPO KŘP Kvk 17. listopadu 2673/32a, 350 02 Cheb

Pokuty níže uvedené jsou maximální. Objednatel si vyhrazuje právo tyto pokuty účtovat dle svého uvážení a do výše uvedeného maxima na základě podkladů, které obdrží od koordinátora stavby. Objednatel není povinen tyto pokuty zdůvodňovat.

Pokuty jsou rozděleny do čtyř částí. Část I jsou pokuty za porušení legislativních předpisů na úseku bezpečnosti práce, část II řeší oblast požární ochrany, část III jsou pokuty za porušení v oblasti životního prostředí a část IV řeší pokuty ostatní.

I. BEZPEČNOST PRÁCE

Pořadové číslo	Druh porušení	Max. výše pokuty
1	Porušení NV 495/2001 Sb., povinnost používání stanovených OOPP	1000,- Kč za osobu a případ
2	Porušení ČSN 331600 a 331610, které řeší revize a kontroly elektrických spotřebičů, ruční el. nářadí a prodlužovací kabely, použití nářadí spotřebičů a prodlužovacích kabelů bez revizí,	1000,- Kč za případ 1000,- Kč za používání
3	Porušení předpisů, které řeší provoz vyhrazených technických zařízení (elektrických, zdvihacích, tlakových a plynových)	1500,- Kč za případ
4	Porušení pravidel pro lešení, závěsné lávky ve smyslu NV 362/2005 Sb., dále pak pro dočasné konstrukce, výkopy a ostatní práce viz NV 591/2006 Sb., poklapy vstupních šachet (přemístěné či chybějící), poškození kanalizací a ostatní porušení na stavbě plynoucí z NV 101/2005 Sb	5000,- Kč za případ
5	Neoprávněná manipulace se stroji a zařízením (příslušné odbornostní školení), transportním zařízením	5000,- Kč za případ
6	Nedodržení pokynů pro používání bezpečnostních příkazů pro práce na elektrickém zařízení a na strojním zařízení	5000,- Kč za případ
7	Zjištění alkoholu a jiných návykových látek u pracovníků vlastních či poddodavatele, odmítnutí dechové zkoušky	5000,- Kč za případ a vypovězení osoby z areálu stavby
8	Nedoložení příslušných technologických postupů pro prováděné práce a činnosti	1000,- Kč za případ
9	Neohlášení pracovního úrazu vlastního pracovníka či pracovníka poddodavatele koordinátorovi BOZP nebo pracovníkovi mající dozor nad stavbou	5000,- Kč u úrazu s dobou pracovní neschopnosti delší jak tři pracovní dny. 5000,- Kč u úrazu s hospitalizací 15000,- Kč u smrtelného pracovního úrazu
10	Vedení stavebního deníku v rozporu s vyhl. č. 499/2006 Sb.	2000,- Kč za případ

II. POŽÁRNÍ OCHRANA

Pořadové číslo	Druh porušení	Max. výše pokuty
1	Porušení vyhl. 87/2000 Sb., při práci s otevřeným ohněm, neohlášení	5000,- Kč za případ

	zahájení, přerušování a ukončení prací s rizikem požáru, neprojednání způsobu zajištění požární bezpečnosti	
2	Porušení zákona č. 133/1985 Sb., ve znění pozdějších předpisů a vyhlášky č. 246/2001 Sb. a NV č. 406/2004 Sb.	5000,- Kč za případ
3	Zneužití nebo snížení účinnosti zařízení a prostředků, které slouží jako ochrana před požárem	5000,- Kč za případ
4	Nedoložení předepsané dokumentace PO dle vyhl.č. 246/2001 Sb.	1000,- Kč za případ
5	Nedoložení požárně technických charakteristik používaných nebo skladovaných látek	1000,- Kč za případ
6	Nedoložení prokazatelného školení nebo odborné přípravy pracovníků konajících práce v prostoru se zvýšeným nebo vysokým požárním nebezpečím	1000,- Kč za osobu a případ
7	Použití, či umístění nevhodných nebo nefunkčních prostředků požární ochrany do prostoru stavby	5000,- Kč za případ

III. ŽIVOTNÍ PROSTŘEDÍ

Pořadové číslo	Druh porušení	Max. výše pokuty
1	Porušení zákona č. 356/2003 Sb., o chemických látkách při nakládání s chemickými látkami a přípravky	5000,- Kč za případ
2	Porušení zákona č. 541/2020 Sb., ve znění pozdějších předpisů, o odpadech	3000,- Kč za případ u odpadů kategorie ostatní (O) 5000,- Kč za případ u odpadů kategorie (N)
3	Porušení zákona č. 254/2001 Sb. o vodách a zákona č. 86/2002 Sb., ve znění pozdějších předpisů	5000,- Kč za případ
4	Únik ropných látek nebo chemikálií	3000,- Kč za případ
5	Neohlášení úniku ropných látek či chemikálií	1500,- Kč za případ
6	Nedovolené ukládání odpadů, netřídění odpadů, jejich nedovolená likvidace, dovoz odpadů za účelem likvidace, neohlášení předpokládané produkce odpadů, neohlášení eventuálních nepříznivých dopadů na životní prostředí	5000,- Kč za případ

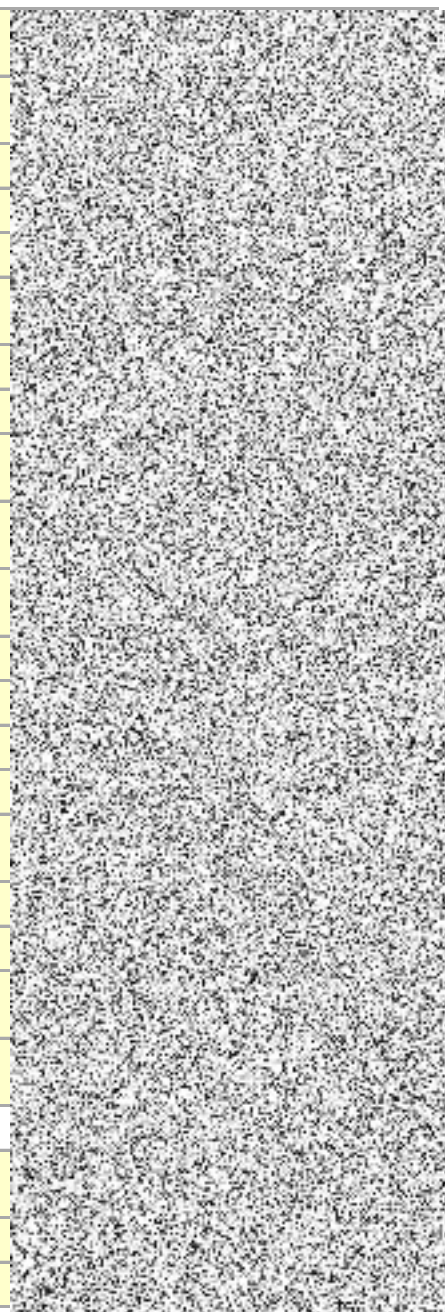
IV. OSTATNÍ

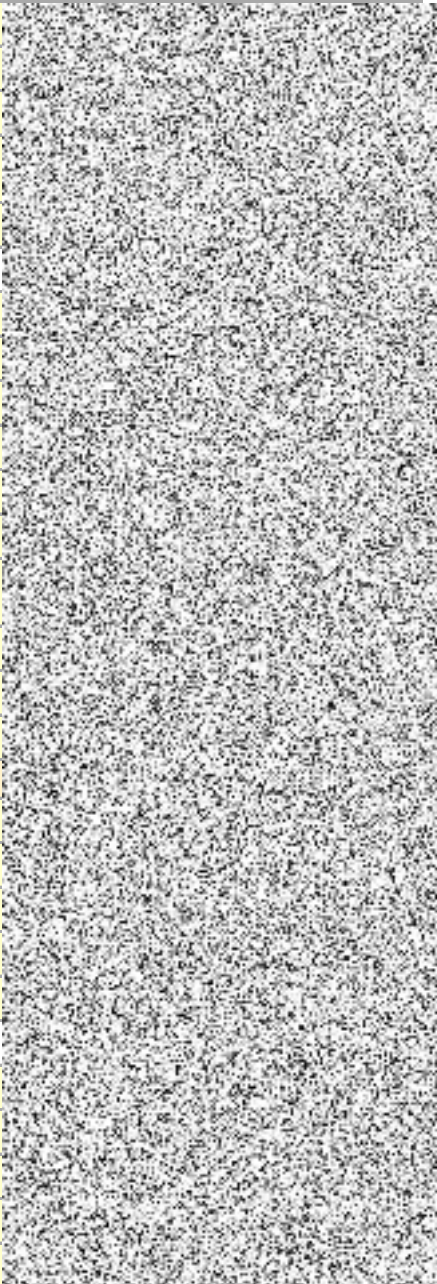
Pořadové číslo	Druh porušení	Max. výše pokuty
1	Porušení zákazu kouření (povoleno pouze na vyhrazených místech)	2000,- Kč za osobu a případ
2	Provádění prací, pro které pracovníci nemají potřebnou odbornou způsobilost nebo zdravotní způsobilost	2000,- Kč za případ
3	Neprovedení nebo nezajištění školení zaměstnance, poddodavatele z pravidel platných pro stavbu	2000,- Kč za případ

4	Neodstranění závady zjištěné koordinátorem nebo pracovníkem mající dozor nad stavbou ve stanoveném termínu	5000,- Kč za případ
5	Neoznačení zařízení staveniště a ostatních pronajatých ploch firemní značkou a příslušnými výstražnými tabulkami, neoznačení pracovního oděvu firemních značkou a to jak u pracovníků vlastních, tak poddodavatelů	2000,- Kč za případ nebo osobu
6	Nedodržení a nerespektování úklidu svěřeného areálu, neudržování objektů a jejich okolí, rovněž tak samotné stavby	2000,- Kč za případ
7	Mytí vozidel, strojů či jiné techniky mimo vyhrazené prostory	2000,- Kč za případ
8	Zcizení předmětů v areálu stavby	1000,- Kč za případ a vypovězení osoby z areálu stavby
9	Porušení podmínek vstupu zaměstnanců nebo zaměstnanců poddodavatelů do areálu stavby	1000,- Kč za osobu a vypovězení osoby z areálu stavby
10	Nezabezpečení pronajatých prostor, neuzamčení vlastních či pronajatých vozidel a mechanizace, parkování na nevyhrazených místech	1000,- Kč za případ
11	Nepovolené vyvážení a vynášení věcí z areálu stavby, nerespektování pokynů ostrahy, arogantní či agresivní chování vůči příslušným zaměstnancům stavby (stavbyvedoucí, mistr, koordinátor BOZP, zástupci investora) odmítnutí předložení zavazadla ke kontrole, či odmítnutí a neumožnění kontroly vozidla	5000,- Kč za případ a vypovězení osoby z areálu stavby
12	Vnášení střelných zbraní nebo výbušnin do areálu stavby	10000,- Kč za případ a zákaz vstupu do areálu stavby
13	Opakované porušení dle specifikace pokut ohodnocených maximální částkou do 10000,- Kč v průběhu 6 měsíců	Dvojnásobek maxima předešlé pokuty

ČP	Kód položky	Popis	MJ	Množství	J. cena indexovaná	Celková cena
	2	Základy,zvláštní zakládání				
1	275310020RA0	Základová patka z betonu C 12/15, včetně bednění	m3	1,400		
	12	Odkopávky a prokopávky				
2	121101101R00	Sejmutí ornice s přemístěním do 50 m	m3	17,150		
3	133101101R00	Hloubení šachet v hor.2 do 100 m3	m3	10,000		
4	132201212R00	Hloubení rýh š.do 200 cm hor.3 do 1000m3,STROJNĚ	m3	154,100		
5	132201291R00	Příp.za hloub.rýh š.200cm,ve vodě,hor3,do 100m3,ST	m3	154,100		
6	131201119R00	Příplatek za lepivost - hloubení nezap.jam v hor.3	m3	60,760		
7	131201112R00	Hloubení nezapaž. jam hor.3 do 1000 m3, STROJNĚ	m3	60,760		
8	174101101R00	Zásyp jam, rýh, šachet se ztuhnutím	m3	88,000		
	3	Svislé a kompletní konstrukce				
9	319201311R00	Oprava a vyrovnaní povrchu betonové stěny, spec. tmel malta tl.do 3 cm	m2	18,000		
10	310271530R00	Zazdívka otvorů do 1 m2, pórobet.tvárnice, tl.30cm, (podezdívky oken)	m3	5,060		
	61	Upravy povrchů vnitřní				
11	612470240RA0	Omítka stěn vnitřní Hasit vápenná dvouvrstvá, (podezdívky oken)	m2	16,850		
12	611421121R00	Oprava váp. omítek stropů do 5% plochy - hladkých	m2	55,190		
13	612421121R00	Oprava vápen.omítek stěn do 5 % pl. - hladkých	m2	37,310		
14	602013131R00	Omítka jednovrstvá hlazená MV 1 ručně	m2	104,000		
	62	Upravy povrchů vnější				
15	622311135RT3	Zateplovací systém, fasáda, EPS F tl.160 mm, s omítkou Silikon, lepidlo, hmoždinky tkanina	m2	962,000		
16	622311135RT3.1	Zateplovací systém fasáda EPS tl.160 mm, s omítkou, Silikon, lepidlo,tkanina, hmoždinky, výtah.šachta	m2	84,000		
17	622311124RU1	Zateplovací systém, sokl, EPS tl. 140 mm, s mozaikovou omítkou, hmoždinky, lepidlo, tkanina	m2	148,000		
18	622100050RAA	Omítka stěn vnější vápenocem. štuková, komína, oprava z 50 % plochy, fas.nátěr	m2	9,000		
19	622311834RT6	Zatepl.syst. požár. pás, desky miner.vlna140mm, s omítkou silikon	m2	53,000		

20	622311834RT5	Zatepl.syst. požár. pás, desky miner.vlna 140mm, lepidlo mozaiková omítka	m2	79,000
21	622311154RU4	Zateplovací systém, ostění, EPS F tl. 40 mm, s omítkou Silikon, lepidlo,tkanina, hmoždinky	m2	98,110
22	622473186R00	Příplatek za rohovník pro vnější omítky	m	433,000
23	622473187R00	Příplatek za okenní a parapetní lištu - montáž	m	468,000
24	622311524R00	Zateplovací systém Baumit, sokl, XPS tl. 140 mm, podzemní část	m2	128,000
25	622311033R00	Zakládací sada, profil soklový + okapní profil, PVC, pro tl. izolantu 100-170 mm	m	160,000
26	622311014R00	Soklová lišta hliník KZS tl.140 mm	m	160,000
27	622311016R00	Soklová lišta hliník KZS tl.160 mm	m	160,000
28	622300176RT2	Osazení montážní desky PVC do zateplení , včetně dodávky desky 120x120x200 mm	kus	17,000
29	622300181RT2	Montáž chráničky kabelu do zateplení z polystyrenu, vč. chráničky Kopoflex DN 40 mm	m	8,000
30	622300175RT2	Montáž elektroinstalační krabice PVC do zateplení, včetně dodávky krabice 120x120x200 mm	kus	17,000
31	392901111R00	Omytí fasády tlakovou vodou	m2	1 221,000
32	767996801R00	Demontáž a zpětná montáž prvků na fasádě	kpl	1,000
33	28350121R	Profil parapetní plastový s výztužnou tkaninou	m	122,000
34	28350202R	Profil rohový PVC s mřížkou 10/10 l = 2,5 m	m	311,000
35	283502114R	Profil okenní s tkaninou l=2,4 m, ukonč. profil s tkaninou k rámcům oken, dveří apod.	m	346,000
36	28350229R	Lišta rohová s okapnicí Cemix BASIC, plastová se síťovinou	m	122,000
37	622420010RA0	Omítka stěn vnější, pod zateplení, (podezdívky oken)	m2	16,850
38	622311130RV1	Zateplovací systém, vnitřní stěna, EPS F tl.60 mm, zakončený stěrka s výztužnou tkaninou	m2	41,310
39	622311121RV1	Zateplovací systém, strop, EPS tl. 80 mm + stěrka, výztužná tkanina (1.PP stropy pův. kotelny)	m2	56,000
	63	Podlahy a podlahové konstrukce		
40	639570010RA0	Okapový chodník kolem budovy z kačírku šířky 0,5 m, kamenivo tl.150mm, kačírek tl.100mm. Vč.obrubníku	m	128,000
41	631310024RA0	Mazanina z betonu C 12/15, tloušťka 15 cm, venkovní plochy	m2	64,000
42	631310028RA0	Mazanina z betonu C 12/15, tloušťka 15-25 cm, nájezdy k vratům	m2	8,300



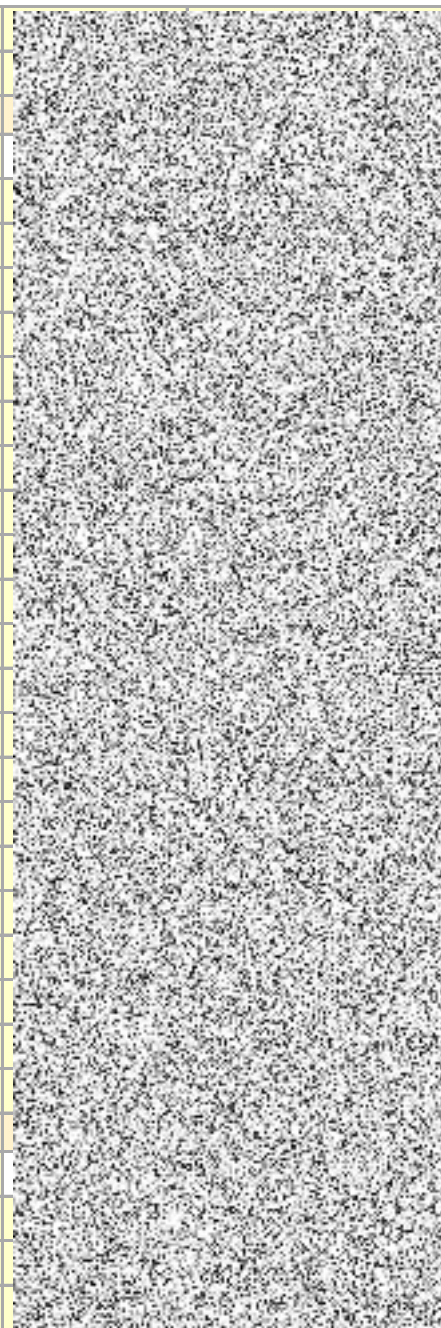
43	630900020RAA	Vybourání betonové mazaniny, tloušťka 5 cm	m2	55,190	
44	630900020RAB	Vybourání betonové mazaniny, tloušťka 10 cm	m2	55,190	
45	631313511R00	Mazanina betonová tl. 8 - 12 cm C 12/15, (kotelna)	m3	6,440	
46	631312511RM1	Mazanina betonová tl. 5 - 8 cm C 12/15, z betonu prostého vyztuženého KARI sítí 150/150/4 mm (kotelna)	m3	4,508	
47	59764203R	Dlažba granit matná 300 x 300 x 9 mm	m2	55,190	
8		Trubní vedení			
48	831350012RA0	Kanalizace z trub PVC hrdlových D 150 mm	m	143,000	
49	831350013RAB	Kanalizace z trub PVC hrdlových D 200 mm, hloubka 1,5 m	m	49,000	
50	460420014RT3	Zřízení lože v rýze š.do 25 cm z písku, tloušťka vrstvy 20 cm	m	162,000	
51	175100020RAD	Obsyp potrubí štěrkopískem, dovoz štěrkopísku ze vzdálenosti 15km	m3	32,400	
52	877353123R00	Montáž tvarovek jednoos. plast. gum.kroužek DN 200	kus	2,000	
53	877313123R00	Montáž tvarovek jednoos. plast. gum.kroužek DN 150	kus	30,000	
54	894431411RBB	Šachta D 600 mm, dl.šach.roury 1,00 m, přímá, dno KG D 200 mm, poklop litina 40 t	kus	3,000	
55	899000002RA0	Jímka dešťová	m3 OP	6,000	
56	213151111R00	Montáž vsakovacího bloku nebo tunelu do V 450 l	kus	48,000	
57	213151121R00	Obalení vsakovacích bloků geotextílií	m2	65,000	
58	28697915R	Části spojovací vsakovacích bloků 10 ks	sada	5,000	
59	286979151R	spojka horizontální vsak. bloků	kus	48,000	
60	28697911R	Blok vsakovací PP 300 l	kus	48,000	
61	28697912R	Tělo vsakovacího bloku	kus	48,000	
62	28697913R	Dno vsakovacího bloku	kus	48,000	
63	28697914R	Zakončení vsak. bloku	sada	48,000	
94		Lešení a stavební výtahy			
64	90	Doprava lešení pronaj-dovoz a odvoz sady do 250m2	km	90,000	
65	941941032RT4	Montáž lešení leh.řad.s podlahami,š.do1m, H do30 m, lešení rámové	m2	1 715,000	
66	941941111R00	Pronájem lešení za den	m2	1 715,000	
67	941941192RT4	Příplatek za každý měsíc použití lešení k pol.1032, lešení rámové	m2	3 430,000	
68	941941832RT4	Demontáž lešení leh.řad.s podlahami,š.1m, H do30m, lešení rámové	m2	1 715,000	

69	944944013R00	Montáž ochr.sítě z umělých vláken - stínění do 70%	m2	1 715,000	
70	944944033R00	Příplatek za každý měsíc použití sítě k pol. 4013	m2	3 430,000	
71	944944083R00	Demontáž ochr.sítě z umělých vláken, stínění do 70%	m2	1 715,000	
	95	Dokončovací kce na pozem.stav.			
72	952901110R00	Čištění mytím vnějších ploch oken a dveří	m2	188,000	
	96	Bourání konstrukcí			
73	965200014RA0	Bourání mazanin tl. 10 cm vyztužených svařovanou, sítí	m3	5,510	
74	965200021RAA	Odstranění násypů pod podlahami, tloušťka 10 cm	m3	5,510	
75	962200041RAA	Bourání stav.výplní ze sklobetonu, tloušťka 10 cm	m2	2,000	
76	968083001R00	Vybourání plastových oken do 1 m2	m2	26,790	
77	968083002R00	Vybourání plastových oken do 2 m2	m2	12,500	
78	968083003R00	Vybourání plastových oken do 4 m2	m2	164,300	
79	968095001R00	Bourání parapetů dřevěných š. do 25 cm	m	121,800	
80	968072246R00	Vybourání kovových mříží oken. pl.do 4 m2	m2	179,500	
81	981512114R00	Demolice konstrukcí jiným způsobem, železobeton, rampa	m3	10,800	
82	981512113R00	Demolice konstrukcí jiným způsobem, beton prostý, sokl	m3	7,650	
83	972054241R00	Vybourání otvor. stropy ŽB pl. 0,09 m2, tl. 15 cm	kus	20,000	
84	971033141R00	Vybourání otvorů zeď cihel. d=6 cm, tl. 30 cm, MVC	kus	20,000	
85	979083111R00	Vodorovné přemístění suti do 100 m	t	122,080	
86	979100011RA0	Odvoz suti a vyb.hmot do 10 km, vnitrost. 15 m	t	122,080	
87	979081111R00	Odvoz suti a vybour. hmot na skládku do 1 km	t	122,080	
88	979081121R00	Příplatek k odvozu za každý další 1 km	t	122,080	
89	979093111R00	Uložení suti a vybour hmot na skládku	t	122,080	
	97	Prorážení otvorů			
90	979990191R00	Poplatek za uložení suti - plastové výrobky, skupina odpadu 170203	t	4,260	
	997013631	Poplatek za uložení suti - stavební suť,	t	117,820	
	99	Staveništní přesun hmot			
91	998011002R00	Přesun hmot pro budovy zděné výšky do 12 m	t	372,919	
	711	Izolace proti vodě			

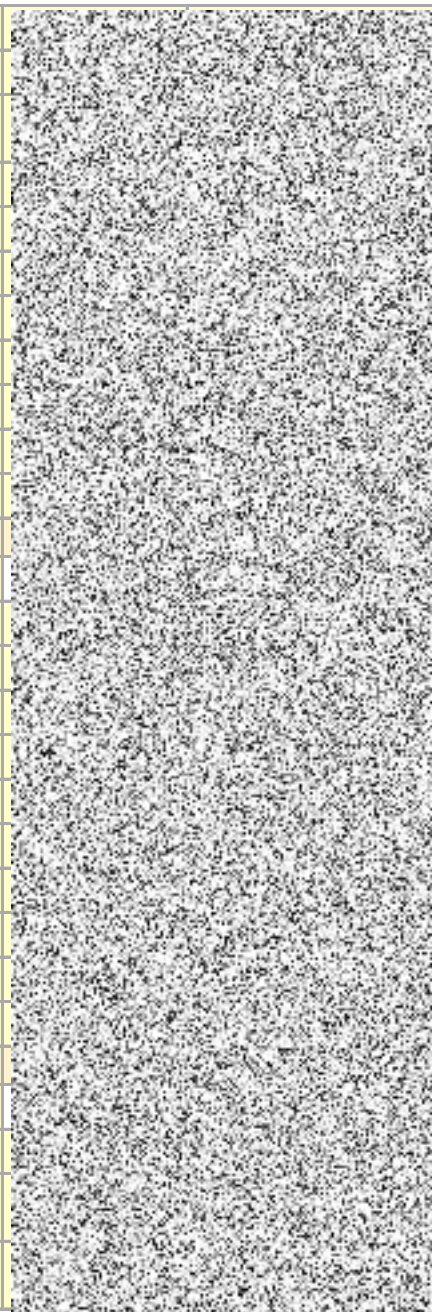
92	711141559RZ4	Provedení izolace proti vlhkosti na ploše vodorovné, asfaltovými pásy přitavením, 2 vrstvy - včetně dodávky	m2	55,190	
93	998711101R00	Přesun hmot pro izolace proti vodě, výšky do 6 m	t	0,616	
	713	Izolace tepelné			
94	713161711RAF	Izolace tepelná nadkrokevní z PIR desek, včetně dodávky desek tl.200 mm	m2	1 220,000	
95	713164111RT6	Montáž parozábrany na šikmé střechy shora, včetně dodávky fólie	m2	1 220,000	
96	722182001R00	Montáž tepelné izolace potrubí, do DN 40	m	445,000	
97	283772004R	Trubice izolační MIRELON PET 20x20 mm	m	40,000	
98	28377201R	Trubice izolační MIRELON PET 22x20 mm	m	55,000	
99	283772033R	Trubice izolační MIRELON PET 28x20 mm	m	85,000	
100	28377206R	Trubice izolační MIRELON PET 35x20 mm	m	160,000	
101	283772102R	Trubice izolační MIRELON PET 45x20 mm	m	105,000	
102	998713103R00	Přesun hmot pro izolace tepelné, výšky do 24 m	t	9,801	
103	713120044RT5	Izolace tepelná podlah EPS, tloušťka 50 mm	m2	56,000	
104	050410131RA0	Zateplení vrat výtahu, lepením + nátěr povrchu, tepelná izolace PIR desky tl.50 mm	m2	3,800	
	721	Vnitřní kanalizace			
105	721242117R00	Lapač střešních splavenin litinový, DN 150 mm	kus	8,000	
106	721211520RT1	Vpust' dvorní, klapka, lapač, litinová mřížka 226 x 226 mm, D 110, 160 mm	kus	1,000	
107	721211530RT2	Vpust' dvorní, vodorovný odtok, D 110 mm, litinová mřížka 226 x 226 mm, včetně vyhřívací sady	kus	1,000	
108	998721101R00	Přesun hmot pro vnitřní kanalizaci, výšky do 6 m	t	0,391	
	722	Vnitřní vodovod			
109	722235113R00	Kohout vodovodní, kulový, DN 25 mm	kus	2,000	
110	722172411R00	Potrubí plastové PP-R Ekoplastik, včetně zednických výpomocí, D 20 x 2,8 mm, PN 16	m	40,000	
111	998722101R00	Přesun hmot pro vnitřní vodovod, výšky do 6 m	t	0,034	
	732	Strojovny			
112	731200030RA0	Demontáž kotle ocelového do 500 kg	kus	1,000	
113	722200010RA0	Demontáž potrubí ocelového do DN 50	m	10,000	
114	731249123R00	Montáž tepelného čerpadla	soubor	3,000	

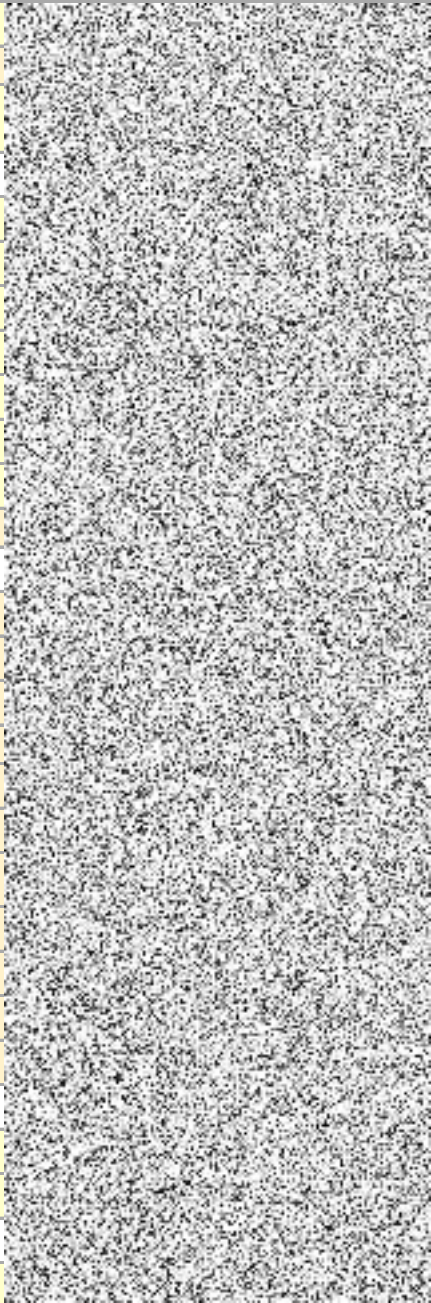
115	732111132R00	Tělesa rozdělovačů a sběračů DN 125 dl 1m	kus	1,000
116	732219301R00	Montáž ohříváků vody stojat.kombinovaných do 200 l	soubor	1,000
117	732219315R00	Montáž akum. zásobníku do 1000 l	soubor	1,000
118	732331516R00	Nádoba expanzní tlak.s memb.Expanzomat, 80 l	soubor	1,000
119	732199100RM1	Montáž orientačního štítku, včetně dodávky štítku	soubor	11,000
120	405-50109R	Měření a regulace - vytápění	kus	1,000
121	732331516R00.1	Nádoby expanzní tlak.s memb.Expanzomat, 80 l	soubor	1,000
122	732331515R00	Nádoby expanzní tlak.s memb.Expanzomat, 50 l	soubor	1,000
123	732331512R00	Nádoby expanzní tlak.s memb.Expanzomat, 15 l	soubor	1,000
124	48471631R	Směs nemrzoucí pro topné systémy	kus	1,000
125	4847610197R	Čerpadlo tepelné , vzduch/voda 23 kW	kus	3,000
126	484322307R	Zásobník-ohříváč 200L HV s topnou spirálou 23 kW	kus	1,000
127	484882013R	Směšovač mosazný trojcestný DN40	kus	1,000
127	484882053R	Ventil přepínací trojcestný DN40 se servopohonem	kus	2,000
128	732421312R00	Čerpadlo oběhové UPS 32-80	soubor	3,000
129	732421313R00	Čerpadlo oběhové UPS 40-80	soubor	1,000
130	732429111R00	Montáž čerpadel oběhových spirálních, DN 25	soubor	1,000
131	42640301R	Čerpadlo elektronické oběhové 25	kus	1,000
132	4843470104R	Akumulační nádoba pro uzavřené topné systémy, 1000L s topnou spirálou o výkonu 69 kW	kus	1,000
133	4848160353R	Čerpadlová skupina __ 5/4"	kus	2,000
134	734411111R00	Teploměr přímý s pouzdem	kus	8,000
135	734429101R00	Montáž tlakoměru deformačního 0-10 MPa	kus	4,000
136	998732101R00	Přesun hmot pro strojovny, výšky do 6 m	t	2,189
	733	Rozvod potrubí		
137	733200010RA0	Demontáž potrubí ocelového do DN 40	m	455,000
138	733151217R00	Potrubí uhlíková ocel. vně pozink. D 42x1,5 mm	m	85,000
139	733151216R00	Potrubí uhlíková ocel. vně pozink. D 35x1,5 mm	m	159,000
140	733151215R00	Potrubí uhlíková ocel. vně pozink. D 28x1,5 mm	m	83,000
141	733151214R00	Potrubí uhlíková ocel. vně pozink. D 22x1,5 mm	m	124,000

142	733151213R00	Potrubí uhlíková ocel. vně pozink. D 18x1,2 mm	m	180,000
143	733151212R00	Potrubí uhlíková ocel. vně pozink. D 15x1,2 mm	m	515,000
144	998733101R00	Přesun hmot pro rozvody potrubí, výšky do 6 m	t	1,167
	734	Armatury		
145	734294313R00	Kohout kulový vypouštěcí,převleč.matice,_ DN 20	kus	5,000
146	734233115R00	Kohout kulový, vnitř.-vnitř.z. DN 40	kus	12,000
147	734233114R00	Kohout kulový, vnitř.-vnitř.z. DN 32	kus	3,000
148	734233112R00	Kohout kulový, vnitř.-vnitř.z. DN 20	kus	46,000
149	734223115RT2	Ventil termostatický, 1/2", s termostatickou hlavicí	kus	80,000
150	734237412R00	Ventil uzav. přímý, 1/2"	kus	80,000
151	734237412R00	Ventil odvodušňovací ruční, DN 15	kus	4,000
152	734295214R00	Filtr, vnitřní-vnitřní z., DN 32	kus	4,000
153	286547028R	Klapka zpětná D 32	kus	5,000
154	42210573R	Ventil vypouštěcí DN 15	kus	6,000
155	484882011R	Směšovač mosazný trojcestný ESBE VRG 131 DN 32	kus	1,000
156	734255135R00	Ventil pojistný DN 25 x 8,0 bar	kus	1,000
157	734255142R00	Ventil pojistný DN 32 x 3,0 bar	kus	3,000
158	734255145R00	Ventil pojistný DN 40 x 3,0 bar	kus	2,000
159	484882012R	Směšovač mosazný trojcestný ESBE VRG 131 DN 40	kus	1,000
160	734233124R00	Kohout kulový, KK DN 32	kus	12,000
161	734233125R00	Kohout kulový, KK DN 40	kus	7,000
162	734233141R00	Kohout kulový s odvodn. DN 15	kus	12,000
163	734233142R00	Kohout kulový s odvodn. DN 20	kus	18,000
164	734233143R00	Kohout kulový s odvodn. DN 25	kus	12,000
165	734233123R00	Kohout kulový, KK DN 25	kus	2,000
166	998734101R00	Přesun hmot pro armatury, výšky do 6 m	t	0,206
	735	Otopná tělesa		
167	735111810R00	Demontáž těles otopných	m2	98,000
168	735211822R00	Demontáž regist.žebr.76x3/156 do 6 m,2pramen.	kus	50,000
169	735151347R00	Otopné těleso panelové Klasik 22, v. 500 mm, dl. 1100 mm	kus	30,000

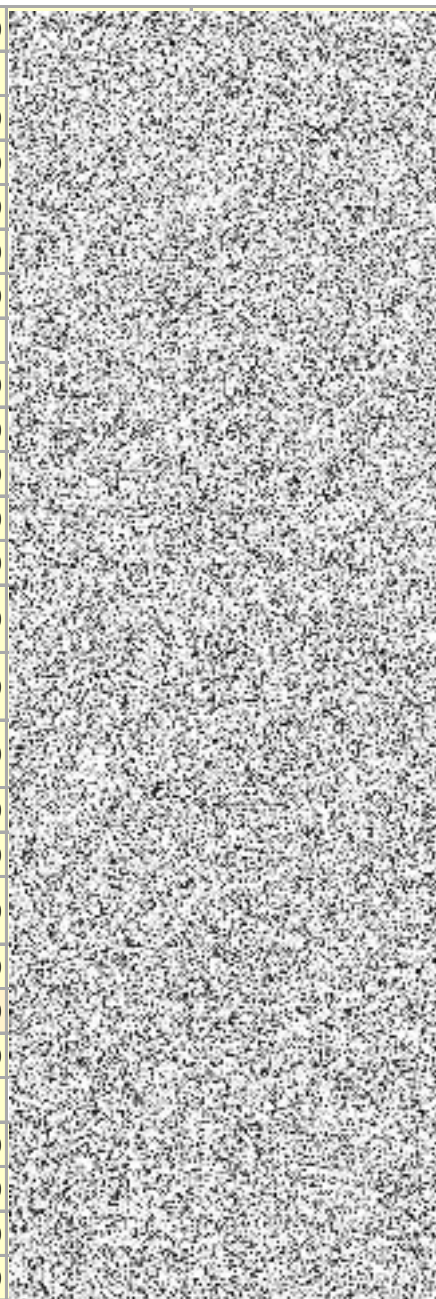


170	735151345R00	Otopné těleso panelové Klasik 22, v. 500 mm, dl. 900 mm	kus	4,000
171	735151348R00	Otopné těleso panelové Klasik 22, v. 500 mm, dl. 1200 mm	kus	5,000
172	735151349R00	Otopné těleso panelové Radik Plan Klasik 22, v. 500 mm, dl. 1400 mm	kus	10,000
173	735151346R00	Otopné těleso panelové Klasik 22, v. 500 mm, dl. 1000 mm	kus	22,000
174	735151140R00	Otopné těleso panelové Klasik 11, v. 500 mm, dl. 400 mm	kus	1,000
175	735151141R00	Otopné těleso panelové Klasik 11, v. 500 mm, dl. 500 mm	kus	1,000
176	735151341R00	Otopné těleso panelové Klasik 22, v. 500 mm, dl. 500 mm	kus	1,000
177	735151381R00	Otopné těleso panelové Klasik 22, v. 900 mm, dl. 500 mm	kus	1,000
178	735151350R00	Otopné těleso panelové Klasik 22, v. 500 mm, dl. 1600 mm	kus	1,000
179	735151162R00	Otopné těleso panelové Klasik 11, v. 600 mm, dl. 600 mm	kus	1,000
180	735151166R00	Otopné těleso panelové Klasik 11, v. 600 mm, dl. 1000 mm	kus	1,000
181	998735102R00	Přesun hmot pro otopná tělesa, výšky do 12 m	t	2,928
	764	Konstrukce klempířské		
182	764312832R00	Demontáž krytiny, tab.plech, nad 25 m2, do 45°	m2	1 220,000
183	764819213R00	Odpadní trouby kruhové z lak.Pz plechu, D 120 mm	m	76,000
184	764815215R00	Žlab podokapní půlkruh.z lak.Pz plechu, rš 400 mm	m	136,000
185	764252635R00	Čelo žlabu půlkulatého rš.400 mm	kus	6,000
186	764815812R00	Kotlík žlabový oválný z lak. Pz plechu	kus	5,000
187	764292641RT3	Štítové lemování střechy, s lištou	m	38,000
188	55351624R	Držák podokapního žlabu	kus	136,000
189	764813140R00	Lemování zdí a komínů z lak.Pz plechu, tvr.krytina,rš 400 mm	m	24,000
190	764892311R00	Hřebec rovný, Pz lak. plech tl. 0,5 mm	m	65,000
191	764892325R00	Komínek odvětrávací, DN 125 mm, izolovaný, PZ lak.plech	kus	3,000
192	998764202R00	Přesun hmot pro klempířské konstr., výšky do 12 m	%	1,441
	765	Krytiny tvrdé		
193	765799231R00	Montáž kontralatování při vzdálenosti latí do 1 m	m2	1 220,000
194	767392112RT1	Montáž krytiny střech, tvar. plechem, šroubováním, včetně dodávky vč.dodávky pojistné hydroizolace	m2	1 220,000
195	5535072300R	Krytina ocelová střešní, falc. tabule, Pz ocelový plech s povr.ch.lak.úpravou	m2	1 220,000



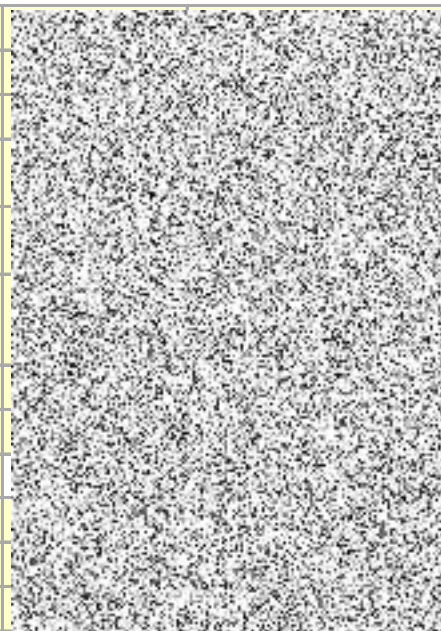
196	60517116R	Lať střešní SM/JD/BO 40 x 60 mm, do 5 m	m	1 280,000	
197	998765103R00	Přesun hmot pro krytiny tvrdé, výšky do 24 m	t	21,861	
198	763613212RW6	Montáž bednění z desek nad tl.18 mm,P+D, přibíj., vč. dodávky desky OSB 3 4PD tl. 22 mm	m2	1 220,000	
	766	Konstrukce truhlářské			
199	766670010RAA	Okno plastové jednokřídlové typové, plochy do 1,0 m2	kus	5,000	
200	766670020RAA	Okno plastové dvoukřídlové, plochy 1,7 - 2,2 m2	kus	6,000	
201	766670022RAB	Okno plastové dvoukřídlové, plochy 2,5 - 2,8 m2	kus	37,000	
202	766670022RAC	Okno plastové dvoukřídlové, plochy 3,0 - 3,2 m2	kus	23,000	
203	766670032RAC	Dveře vchodové plastové, bezpečnostní, bílé, 96 x 210 cm	kus	2,000	
204	766690010RA0	Desky parapetní aglomer. dodávka a montáž	m	122,000	
205	553420411R	Parapet vnější Al eloxovaný tažený š. 240 mm	m	122,000	
206	998766102R00	Přesun hmot pro truhlářské konstr., výšky do 12 m	t	5,656	
	767	Konstrukce zámečnické			
207	767640020RA0	Vrata kovová dvoukřídlová 240 x 208 cm, zateplená	kus	1,000	
208	767640020RA0.1	Vrata kovová dvoukřídlová 240 x 220 cm, zateplená	kus	1,000	
209	767640020RA0.2	Vrata kovová dvoukřídlová 240 x 240 cm, zateplená	kus	2,000	
210	767662110R00	Montáž mříží pevných - šroubováním	m2	105,600	
211	13210332R	Mříže oken ocelové svařované, povrch. úprava pozinkováním	m2	105,600	
212	767990010RAF	Atypické ocelové konstrukce, schody, rampy, přístřešky, zábradlí	kg	4 500,000	
213	767990010RAF.1	Atypické ocelové konstrukce, venkovní zábradlí, u tep.čerpadel, na opěrné zdi	kg	64,000	
214	767392802R00	Demontáž krytin střech z plechů, šroubovaných, přístřešky	m2	48,300	
215	767996804R00	Demontáž atypických ocelových konstr. do 500 kg	kg	3 400,000	
216	767832100R00	Úprava požárního žebříku, vč. demontáže a montáže	m	12,000	
217	998767102R00	Přesun hmot pro zámečnické konstr., výšky do 12 m	t	6,766	
	781	Obklady keramické			
218	781470010RA0	Obklad vnitřní keramický 20 x 20 cm	m2	88,840	
219	998781102R00	Přesun hmot pro obklady keramické, výšky do 12 m	t	6,326	
	783	Nátěry			
220	783222941R00	Údržba, nátěr syntetický kovových konstr.2x	m2	35,000	

221	783201811R00	Odstranění nátěrů z kovových konstrukcí oškrábáním	m2	35,000
	784	Malby		
222	784401801R00	Odstranění malby obroušením v místnosti H do 3,8 m, pod obklad	m2	88,840
223	784452911R00	Oprava,malba směsí tekut.2x,1bar+obrus míst. 3,8 m, stěn	m2	37,310
224	784452941R00	Oprava,směs tekut.2x, strop, oškr. míst. do H=3,8m	m2	55,190
225	784195112R00	Malba Standard, bílá 2 x	m2	102,000
226	784191201R00	Penetrace podkladu hloubková 1x	m2	102,000
	M21	Elektromontáže, hromosvod		
227	650811112R00	Demontáž vodiče svodového do D 10 mm vč. podpěr	m	315,000
228	650811135R00	Demontáž podpěry vedení na ploché střeše	kus	190,000
229	650811151R00	Demontáž jímací tyče na hřebenu střechy	kus	6,000
230	650811121R00	Demontáž hromosvodové svorky do 2 šroubů	m	86,000
231	650811171R00	Demontáž ochranného úhelníku	kus	12,000
232	650111141RT2	Uložení uzem. pásku v zemi do 120 mm2, včetně dodávky pásku FeZn 30 x 4 mm	m	140,000
233	210220361RT1	Zemnič tyčový, zaražení a připojení, do 2 m, včetně dodávky tyče ZT 2,0 2000 mm	kus	12,000
234	650111761RT2	Montáž ochran. úhelníku / trubky s držáky do zdiva, včetně dodávky ochran.úhelníku + 2 držáky do zdi	kus	12,000
235	650111711RT2	Montáž hromosvodové svorky do 3 šroubů, včetně dodávky svorky	kus	86,000
236	210220801R00	Změření zemního odporu, vč. měřicího protokolu	kus	1,000
237	650111611RT8	Montáž jímacího a svodového vodiče D do 10mm, vč. podpěr, vč.dodávky drátu AlMgSi T/4 8 mm	m	315,000
238	650111911R00	Montáž jímací tyče do 3 m, na střešní hřeben	kus	12,000
239	35441035R	Tyč jímací JR 1,5 1500 mm bez osazení	kus	12,000
240	005231010R	Revize hromosvodu	Soubor	1,000
	M65	Elektroinstalace a MaR		
241	650801113R00	Demontáž svítidla stropního přisazeného	kus	174,000
242	650801153R00	Demontáž svítidla nástěnného přisazeného	kus	18,000
243	650710111R00	Demontáž elektroinstalační lišty š. do 120 mm	m	122,000
244	650711611R00	Demontáž elektroinstalační krabice lištové	kus	48,000



244	650714899R00	Demontáž vodičů - vrchní vedení v lištách a úchytech	bm	2 455,000	
244	650714899R00.1	Demontáž stávajících rozvodnic (stáv elektroměrový rozvaděč, stávající plech rozvaděče, stáv. pojistková skříň...)	kus	6,000	
245	650051111R00	dodávka a montáž spínače nástěnného	kus	50,000	
246	650010113R00	D+M elektroinstalační lišty šířky do 120 mm	m	3 500,000	
247	650012271R00	D+M krabice lištové se zapojením	kus	144,000	
248	650125142RT7	Uložení kabelu Cu 3 x 1,5 mm2 do trubky, lišty, včetně dodávky kabelu	m	2 500,000	
248	650125143RT7	Uložení kabelu Cu 3 x 2,5 mm2 do trubky, lišty, včetně dodávky kabelu	m	1 125,000	
248	650125153RT7	Uložení kabelu Cu 5 x 6 mm2 do trubky, lišty, včetně dodávky kabelu	m	544,000	
248	650125193RT7	Uložení kabelu Cu 5 x 10 mm2 do trubky, lišty, včetně dodávky kabelu	m	112,000	
248	650125193RT7.1	Uložení kabelu Cu 5 x 16 mm2 do trubky, lišty, včetně dodávky kabelu	m	43,000	
248	650129198RT7	Uložení kabelu Cu 1 x 16 mm2 ŽŽ pro uzemnění do trubky, lišty, včetně dodávky kabelu	m	244,000	
249	210201523R00	Montáž svítidla LED stropní závěsné 2 upev.body	kus	174,000	
250	210201517R00	Montáž svítidlo LED bytové stěnové	kus	11,000	
251	210201528R00	Montáž svítidla LED světlomet venkovní	kus	7,000	
252	210201528R00.1	Monáž svítidla LED světlomet venkovní	kus	7,000	
253	210110002RU1	Osazení plast.rozvodnic, plocha do 1 m2, včetně dodávky skříně - SS200 - rozvodnice pojistková pro dvě sady pojistek, umístění ve fasádě - zateplená skříň, včetně vystrojení nožovými pojistkami a svorkovnicemi	kus	1,000	
253	210190002RU1	Osazení plast.rozvodnic, plocha do 1 m2, včetně dodávky skříně - rozvaděč elektroměrový PER 2 pro dvě odběrná místa, umístění ve fasádě - zateplená skříň vč. Vystrojení jističi, nulovým můstkem, uzemněním napojené na HOP	kus	1,000	
253	210190044RU1	Osazení plast.rozvodnic, plocha do 0,5 m2, včetně dodávky skříně - rozvaděč hlavní, vč. vystrojení jističi, proudovými chrániči, přepětovou ochranou, můstky pro propojení nulového a zemnicího vodiče - viz výkresová část	kus	1,000	
254	210190042RU8	Osazení plast.rozvodnic, plocha do 0,3 m2, včetně dodávky skříně - rozvaděč - patrový, kotelná...vč. vystrojení jističi, proudovými chrániči, přepětovou ochranou, můstky pro propojení nulového a zemnicího vodiče - viz výkresová část	kus	6,000	
255	348413015R	Svítlidlo venkovní LED, IP66	kus	14,000	

256	348360141R	Svítilno LED interiérové IP 20 (v koupelně IP65)	kus	185,000
257	35811077R	Zásuvka nástěnná 16 A 230 V 3-pólová	kus	50,000
258	358112504R	Zásuvka nástěnná IZN 3243 32 A 400 V	kus	1,000
258	558117899R	AC Wallbox pro nabíjení elektromobilů, ovládání RFID 22 kW - 32A 3F, vč montáže	kus	1,000
258	601236999R	HOP - bod uzemnění - pospojení rozvaděčů a uzemnění WALLboxu - svorkovnice propojená se zemní sestavou	kus	1,000
258	Rpol	MaR - slaboproud - ekvitermní regulace - venkovní čidlo kaskádový řadič, ovládání trojcestných ventilů a řízení provozu TČ - vč. Potřebných čidel a kabelových propojení	kus	1,000
259	650516819R00	Revize elektro , výchozí revize	kus	1,000
260	210160682R00	Dodávka a Montáž elektroměru - třífázový	kus	2,000
	VN	Vedlejší náklady		
	005121010R	Zařízení staveniště	Soubor	1,000
	004111020R	Průzkumné geodetické a projekční práce	Soubor	1,000
	005124010R	Územní vlivy	Soubor	1,000



16 400 001,64



Pomáhat a chránit

KRAJSKÉ ŘEDITELSTVÍ POLICIE KARLOVARSKÉHO KRAJE

odbor specializovaných činností



Č. j. KRPK-94003-8/ČJ-2023-1900VO

Sokolov 19. prosince 2023

Počet stran: 4

Specifikace veřejné zakázky a zadávací podmínky

název akce:

NPO KŘP Kvk 17. listopadu 2673/32a, 350 02 Cheb

1. Vymezení předmětu plnění

Předmětem plnění jsou:

- Stavební práce spojené se snížením energetické náročnosti budovy – zateplení fasády, střechy a podlah, ústřední vytápění, výměna svítidel, elektroinstalace. Řešeno v PD zpracované firmou Varská projektová s.r.o., Husova 955/45, 36017 Karlovy Vary - Stará Role, IČ: 29164303.

2. Specifikace předmětu plnění

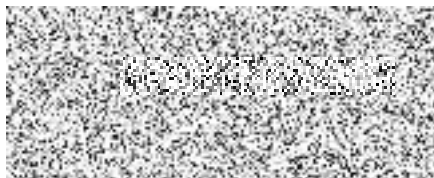
Stavební práce spočívají v zateplení fasády, podlah, stropů, střešního pláště, výměnu výplní stavebních výplní - oken, dveří, vrat včetně doplňkových stavebních prací. Vytápění bude zajištěno kaskádou trojice tepelných čerpadel o výkonu každého 23 kW. Dále bude vyměněno osvětlení v budově za LED svítidla a upravena elektroinstalace pro připojení tepelných čerpadel dle projektové dokumentace.

Součástí předmětu plnění této zakázky jsou zejména, nikoli však výlučně také následující činnosti:

- *zjištění skutečného stavu před zahájením realizace, provedení jeho zdokumentování a jeho konfrontace s projektovou dokumentací (místa realizace musí být zdokumentovány vyhotovením fotodokumentace, popsáním stavu a projednáním zjištěných skutečností se zástupci objednatele);*
- *vypracování dokumentace skutečného provedení realizace zakázky ve čtyřech vyhotoveních v tištěné podobě a jednom v elektronické formě ve formě zaznamenání změn do stávající projektové dokumentace;*
- *odvoz a uložení odpadu z činnosti dodavatele, vč. doložení originálů příslušných dokladů označených názvem zakázky; **Nejméně 70 % (hmotnostních) stavebního a demoličního odpadu neklasifikovaného jako nebezpečný (s výjimkou v přírodě se vyskytujících materiálů uvedených v kategorii 17 05 04 v Evropském seznamu odpadů stanoveném rozhodnutím 2000/532/ES) vzniklého na staveništi je připraveno k opětovnému použití, recyklaci a k jiným druhům materiálového využití, včetně zásypů, při nichž jsou jiné***

Jednoty 1773

356 15 Sokolov



materiály nahrazeny odpadem, v souladu s hierarchií způsobů nakládání s odpady a protokolem EU pro nakládání se stavebním a demoličním odpadem.

- zajištění vytyčení všech podzemních inženýrských sítí, zajištění jejich neporušení během realizace a jejich zpětné protokolární předání správcům sítí (pouze v případě potřeby);
- předkládání vzorků materiálů a výrobků určených pro osazení či zabudování do stavby nebo pro vybavení stavby zadavateli a projektantovi k odsouhlasení;
- zajištění a provedení všech nezbytných průzkumů, rozborů, zkoušek, atestů a revizí podle ČSN předepsaných projektovou dokumentací, případně jiných norem vztahujících se k prováděnému dílu, včetně pořízení protokolů zajištěných u akreditované zkušebny nebo potřebných pro řádné provedení a dokončení realizace zakázky;
- dodržení všech podmínek provádění díla stanovených projektovou dokumentací;
- dodržení všech norem vztahujících se k realizaci zakázky;
- uvedení všech povrchů dotčených realizací zakázky do původního stavu (komunikace, chodníky, příkopy, propustky, dočasně využívané plochy apod.), který bude před započítím realizace předmětné části díla zhotovitelem vhodným způsobem zdokumentován;
- vybudování zařízení staveniště včetně nákladů na jeho odstranění, včetně staveništních přípojek, apod.;
- součinnost při zajištění vydání kolaudačního souhlasu (dále také jen „kolaudace“).

Zpracování požadované dokumentace dle podmínek daných v rámci Výzvy č. NPO 2/2022 — „Snížení energetické náročnosti budov organizačních složek státu“, které se týkají zhotovitele stavby.

Splněním zakázky se rozumí úplné, funkční a bezvadné provedení všech stavebních a montážních prací vč. dodávek zařízení nezbytného pro splnění zakázky, dále provedení všech činností souvisejících s plněním dílčí části plnění vč. koordinační a kompletační činnosti příslušného dílčí části plnění. Zakázka bude realizována v souladu s platnými zákony ČR a Českými technickými normami (dále také „ČSN“), a dle obecně závazných a doporučených předpisů a metodik.

Je-li v zadávacích podmínkách, technických specifikacích, uveden odkaz na konkrétní výrobek, materiál, technologii, příp. na obchodní firmu dodavatele, či na patent, užitný vzor, průmyslový vzor, ochrannou známku či označení původu, pak se dle ustanovení § 89 odst. 6 zákona, má za to, že se jedná o vymezení minimálních požadovaných standardů výrobku, technologie či materiálu. Je-li v zadávacích podmínkách, technických specifikacích, uveden odkaz na konkrétní normu nebo technický dokument, připouští zadavatel možnost nabídnutí rovnocenného řešení dle § 90 odst. 3 zákona.

Dodavatel se zavazuje zakázku provést dle zadávacích podmínek včetně příslušného výkazu výměr. Veškeré požadavky na dodavatele vyplývající z výkazu výměr jsou pro dodavatele závazné a již musí být zahrnuty v nabídce účastníka ZŘ.

3. Kvalifikační předpoklady:

- Uchazeč ke své nabídce předloží oprávnění k provádění prací, které jsou předmětem plnění této veřejné zakázky:

a) základní způsobilost dle § 74 zákona č. 134/2016 Sb., o zadávání veřejných zakázek, ve znění pozdějších předpisů;

b) profesní způsobilost dle § 77 zákona č. 134/2016 Sb., o zadávání veřejných zakázek, ve znění pozdějších předpisů;

c) technická kvalifikace dle § 79 zákona č. 134/2016 Sb., o zadávání veřejných zakázek, ve znění pozdějších předpisů.

- Zadavatel požaduje předložení seznamu stavebních prací (min. 3 reference) zrealizovaných za posledních 5 let, včetně osvědčení „Zhotovitele o řádném poskytnutí či dokončení nejvýznamnějších z těchto prací“, přičemž Zadavatel považuje za nejvýznamnější takové stavební práce, které byly obdobné předmětu této veřejné zakázky.

4. Doba a způsob plnění

Doba plnění:





Zahájení prací a dodávek – do 7 kalendářních dnů od předání staveniště

Ukončení prací a dodávek – do 210 dnů od zahájení prací a dodávek, nejpozději do 31. 10. 2025 včetně fakturace na základě uzavřené Smlouvy o dílo.

- Za účelem objasnění případných nejasností týkajících se specifikace předmětu plnění této VZ se bude dne 17. ledna 2024 v 10,00 hod. konat místní šetření.

Cenová nabídka: Zadavatel požaduje zpracovat cenovou nabídku v rozsahu uvedeném v seznamu výkazu výměr a slepých rozpočtů.

Kontaktní osoby pro realizaci díla za zadavatele:

 – vedoucí oddělení správy nemovitého majetku, 
 vedoucí odboru specializovaných činností, 

Hodnocení nabídky: Zadavatel stanoví 1 hodnotící kritérium - nejnižší nabídková cena včetně DPH.

5. Platební podmínky:

- Zadavatel uhradí platbu za dokončenou a převzatou práci. Po dokončení a převzetí práce bude vystavena jednorázová faktura. Dokončení práce se vždy rozumí provedení všech prací spojených s realizací zateplení střechy. Dokončení práce bez vad a nedodělků bude stvrzeno podepsaným Protokolem o převzetí práce jak ze strany zadavatele, tak i ze strany zhotovitele. Součástí Protokolu o převzetí práce budou veškeré doklady k použitým materiálům, certifikáty, Prohlášení o shodě, revizní zpráva hromosvodu, atesty, apod.
- Zálohové platby ani platby v hotovosti se nepřipouští.
- Splatnost faktury za dokončené dílo se stanovuje na 30 kalendářních dnů od data jejího prokazatelného doručení. Krajské ředitelství policie Karlovarského kraje, Závodní 386/100, 360 06 Karlovy Vary, s výjimkou případu, kdy faktura doručená v termínu od 15. 12. daného roku do 31. 1. následujícího roku je splatná ve lhůtě 60 dnů od data jejího prokazatelného doručení objednateli.
- Faktura bude doručena na adresu:

Krajské ředitelství policie Karlovarského kraje
Závodní 386/100
360 06 Karlovy Vary – Dvory
ISDS: upshp5u

6. Další podmínky:

- Před zahájením prací předloží zhotovitel seznam všech pracovníků, kteří budou vstupovat do areálu Policie ČR z důvodu realizace díla.
- Pro realizaci díla je určena pracovní doba od 7:00 hod. do 15:30 hod. v pracovní dny.
- Požadovaná záruční doba na stavební práce je 5 let a na použitý materiál dle záruky poskytované výrobcem.
- Zhotovitel je povinen v průběhu prací udržovat pořádek na pracovišti, zabránit rozptylu odpadu v prostoru a škodám na majetku, případná ekologická likvidace veškerého odpadu, které vzniknou při realizaci díla nad rámec bodu č. 2 (v souladu se zákonem č. 541/2020 Sb., o odpadech), související stavební úpravy, hrubý úklid staveniště, doprava a zprovoznění bez vad a nedodělků dle požadavku zadavatele.
- Zhotovitel je povinen uzavřít pojištění odpovědnosti za škodu způsobenou Zadavateli či třetí osobě činností Zhotovitele v souvislosti s prováděním díla, a to v rozsahu

odpovídajícím nejméně částce, která bude vysoutěžena v rámci veřejné zakázky. Doklad o uzavření pojištění předloží Zhotovitel Zadavateli nejpozději při předání staveniště.

- Před zahájením prací bude provedeno předání staveniště do 7 kalendářních dní od výzvy objednatele.

