



VEŘEJNOPRÁVNÍ SMLOUVA
o poskytnutí účelové dotace z rozpočtu města Příbram
č. 434/OŠKS/2024

Smluvní strany:

poskytovatel:
město Příbram
se sídlem: Tyršova 108, 261 19 Příbram I
zastoupené starostou: Mgr. Janem Konvalinkou
IČO: 00243132
bankovní spojení: Česká spořitelna, a. s., Praha, pobočka Příbram
číslo účtu: [REDACTED]
(dále jen poskytovatel)

a

příjemce:
Hasičský záchranný sbor Středočeského kraje
se sídlem: Jana Palacha 1970, 272 01 Kladno
zastoupen: brig. gen. Ing. Miloslavem Svatošem, ředitelem
IČO: 70885371
DIČ: CZ70885371
bankovní spojení: Česká národní banka, a.s.
číslo účtu: [REDACTED]
(dále jen příjemce)

uzavírají v návaznosti na usnesení Zastupitelstva města Příbram usn. č. 424/2024/ZM
ze dne 11.03.2024 a podle ust. § 10a zákona č. 250/2000 Sb., o rozpočtových pravidlech územních rozpočtů, ve znění pozdějších předpisů, a ust. Zákona
č. 89/2012 Sb., občanský zákoník, v platném znění, tuto:

veřejnoprávní smlouvu o poskytnutí účelové dotace z rozpočtu města Příbram

I. Předmět smlouvy

Předmětem této smlouvy je vymezení práv a povinností smluvních stran při poskytnutí a použití účelové dotace poskytnuté z rozpočtu města Příbram (dále jen „dotace“).

II. Výše a účel dotace

- 1) Poskytovatel poskytne příjemci dotaci ve výši **10.000,00 Kč** (slovy: desetitisíc korun českých) k úhradě výdajů na realizaci projektu v rámci programu Kulturní aktivity 2024 (dále jen „program“) na projekt s názvem: „**Dětská výtvarná soutěž "Hasiči, jak je vidím já"**“ (dále jen „projekt“) a v souladu se žádostí o finanční podporu z rozpočtu města označené č. j. MeUPB 120053/2023, která je uložena u poskytovatele.
- 2) Poskytnutá dotace může být použita při realizaci výše uvedeného projektu pouze na úhradu výdajů blíže specifikovaných v programu a případně i projektu, a to výhradně v souvislosti s financováním aktivit popsanych v projektu. Všechny výše uvedené výdaje musí být uznatelnými (způsobilými) výdaji ve smyslu ustanovení čl. IV této smlouvy.

III. Podmínky poskytnutí a čerpání dotace

- 1) Poskytnutí dotace a její použití je účelově vázáno na realizaci (naplnění) projektu uvedeného v čl. II. Příjemce prohlašuje, že dotaci přijímá, a to za podmínek uvedených v této smlouvě.
- 2) Poskytovatel poukáže příjemci dotaci bankovním převodem na bankovní účet uvedený v záhlaví této smlouvy. Příjemce dotace je povinen doložit vlastnictví účtu, na který bude dotace poukázána a zároveň vlastnictví všech účtů, ze kterých budou hrazeny výdaje spojené s realizací projektu dle článku II., odst. 2).
- 3) Příjemce se zavazuje, že se bude podílet na skutečných výdajích projektu také jinými finančními zdroji (odlišnými od dotace dle této smlouvy), pokud tak stanoví příslušný dotační program, v rámci kterého je dotace dle této smlouvy poskytnuta. V takovém případě bude dotace dle této smlouvy poskytnuta ke krytí uznatelných výdajů projektu jen v rozsahu, který příslušný dotační program stanoví. V případě, že tak stanoví program pro konkrétní kategorii výdajů, smí být poskytnutá dotace dle této smlouvy využita k jejich financování nejvýše v tam popsaném rozsahu takových skutečných výdajů projektu.
- 4) Budou-li skutečně vynaložené uznatelné výdaje na projekt vyšší než předpokládané uznatelné výdaje stanovené touto smlouvou, uhradí rozdíl příjemce dotace z vlastních nebo jiných zdrojů.
- 5) Budou-li skutečně vynaložené uznatelné výdaje na projekt nižší než předpokládané uznatelné výdaje stanovené touto smlouvou, vrátí příjemce poskytovateli tu část dotace, která nebude tímto způsobem využita, a to nejpozději do 31.01. následujícího kalendářního roku, na který byla dotace přiznána, na bankovní účet poskytovatele uvedený v záhlaví této smlouvy.
- 6) Příjemce je povinen celý projekt zrealizovat a profinancovat v období od **01.01. - 31.12. kalendářního roku, na který byla dotace poskytnuta s tím, že výdaje vzniklé v daném období mohou být vyúčtovány a fyzicky proplaceny do 31.01. následujícího kalendářního roku.** V případě vyúčtování ceny služeb (spotřeba el. energie, vody, plynu, tepla a podobně) se uhrazené zálohy na cenu takových služeb považují za uznatelný výdaj pouze v rozsahu, v jakém budou odpovídat skutečné spotřebě dle následného vyúčtování dodávky dané komodity.
- 7) Příjemce se zavazuje zrealizovat projekt ve schváleném rozsahu. V případě, že projekt má být realizován podle schváleného rozpočtu či dle schválené kalkulace, a v průběhu realizace projektu vyvstane potřeba vyšší úhrady některých výdajů projektu, než je stanoveno v jeho rozpočtu či kalkulaci, případně

Stránka 1 z 4

úhrady dalších nutných předem nepředvídaných výdajů, které souvisí s realizací projektu a jsou uznatelnými výdaji ve smyslu ustanovení č. IV. této smlouvy, přičemž některé jiné výdaje projektu uvedené v jeho rozpočtu či kalkulaci nebudou příjemcem vynaloženy ve výši dané rozpočtem či kalkulací projektu. Příjemce může příjemce provést změnu (realokaci) výdajů uvedených v rozpočtu či kalkulaci projektu za předpokladu, že původní účel a povaha projektu zůstanou zachována a nedojde tak k podstatné změně projektu. Zároveň tím není dotčena povinnost příjemce použít prostředky poskytnuté dotace pouze ke způsobilých výdajů ve smyslu čl. IV. této smlouvy.

- 8) Příjemce je povinen po dobu plnění této smlouvy písemně oznámit poskytovateli změny všech identifikačních údajů uvedených v této smlouvě, a to nejpozději 10 kalendářních dnů od této změny.
- 9) Příjemce je povinen písemně informovat poskytovatele o plánované přeměně ve smyslu zákona č. 125/2008 Sb., v platném znění, případně dle ust. § 174 o.z. a následně ostatních změn, a sdělit poskytovateli, na který subjekt přejdou práva a povinnosti vyplývající z této smlouvy. Příjemce je rovněž povinen informovat poskytovatele o skutečnostech majících za cíl zrušení s likvidací nebo zahájení insolvenčního řízení. Všechny tyto skutečnosti je příjemce povinen oznámit bez zbytečného odkladu.
- 10) Příjemce je povinen využívat dotaci co nejehospodárněji a vést **řádnou, oddělenou evidenci jejího čerpání** v souladu se zákonem č. 563/1991 Sb., o účetnictví, v platném znění.
- 11) Majetek, byť i jen částečně pořízený s použitím dotace, nesmí příjemce prodat, pronajmout, darovat, převést na jinou osobu nebo jej přenechat k podnikatelskému užívání jiné osobě po dobu 4 let od data ukončení realizace projektu. Po stejné dlouhou dobu je příjemce dotace povinen veškerý takto pořízený majetek evidovat ve svém majetku. Při nedodržení povinnosti stanovené příjemci v tomto odstavci je příjemce povinen poskytnutou dotaci, respektive její část odpovídající výši obdržené podpory na pořízení takového majetku, vrátit poskytovateli, a to bezhotovostním převodem na účet poskytovatele uvedený v záhlaví této smlouvy do 15 kalendářních dnů od doručení písemné výzvy poskytovatele k vrácení dotace. To se netýká případů, kdy dojde ke zničení nebo znehodnocení či odcizení takového majetku bez zavinění příjemce a příjemce prokáže, že činil rozumná opatření, aby takovému zničení, znehodnocení či odcizení zabránil.
- 12) Úhrady výdajů hrazené z dotace v částkách 100.000,00 Kč (slovy: jednostotísíc korun českých) a více je příjemce povinen provádět pouze bezhotovostně, a to z vlastních bankovních účtů.
- 13) Příjemce se zavazuje v průběhu a nejméně 4let po ukončení realizace projektu, pokud to povaha projektu dovoluje, vhodným způsobem uveřejnit (na svých internetových stránkách, tiskem či jinými vhodnými způsoby), že projekt je realizován s přispěním města Příbram (propagace - např. uvedení loga města na plakáty, pozvánky, umístění loga města při akci, zveřejnění článku v médiích apod.). Způsob propagace je příjemce povinen doložit společně s vyúčtováním dotace. Poskytovatel předá příjemci grafický soubor s logem města. Příjemce se zavazuje nepoužívat logo znevažujícím způsobem a užívat jej v souladu s manuálem k použití loga, který je zveřejněn na ~~www.pribram.cz~~ sekci *Potřebuji vyřídit/Zádost o souhlas s použitím loga města*.
- 14) Příjemce dotace má povinnost označit originál účetního dokladu (dále jen „doklad“) textem: „**Financováno za podpory města Příbram**“ a uvést číslo této smlouvy, a to tak, aby toto nemělo vliv na čitelnost a obsah dokladu. U dokladů, k jejichž úhradě byla využita dotace pouze částečně, je nutné uvést příslušnou částku dotace. Označeny nemusí být pouze ty doklady, u kterých je to technicky vyloučeno (např. drobné doklady).
- 15) V případě, že je projekt realizován částečně, je příjemce povinen provést vyúčtování dotace a vrátit nevyčerpané peněžní prostředky poskytovateli na jeho bankovní účet, a to nejpozději do 31.01. kalendářního roku, následujícího po roce, na který byla dotace poskytnuta. O vrácení poskytnutých peněžních prostředků zašle příjemce poskytovateli neprodleně písemnou informaci s uvedením důvodu nevyužití dotace.
- 16) V případě, že se projekt v době plnění smlouvy z jakýchkoli důvodů neuskuteční, je příjemce povinen tuto skutečnost poskytovateli oznámit a dotaci vrátit poskytovateli nejpozději do 31.12. kalendářního roku, na který byla dotace poskytnuta, na jeho bankovní účet uvedený v záhlaví této smlouvy. Pokud se však projekt neuskuteční z důvodů zákazů nebo omezení daných vládními opatřeními přijatými v rámci nouzového stavu vyhlášeného podle zvláštních právních předpisů, případně v rámci opatření zavedených orgány veřejné správy na základě jiných právních předpisů v souvislosti s ochranou veřejného zdraví nebo jiného veřejného zájmu, povinnost vrátit dotaci dle předchozí věty se nebude vztahovat na ty uznatelné výdaje projektu, účelně a v dobré víře vynaložené příjemcem v souladu s touto smlouvou v souvislosti s přípravou realizace projektu, které budou poskytovateli příjemcem řádně doloženy a vyúčtovány v souladu s čl. V této smlouvy a v tam popsáných termínech.
- 17) Příjemce se zavazuje nepřevést svá práva a povinnosti z této smlouvy na jinou fyzickou nebo právnickou osobu ani tuto smlouvu postoupit bez svolení poskytovatele. V opačném případě je povinen dotaci vrátit.
- 18) Příjemce se zavazuje archivovat originály dokladů prokazujících její čerpání vč. vyúčtování po dobu 10 let od předložení vyúčtování dotace. Příjemce je povinen po dobu deseti let od skončení projektu archivovat následující podkladové materiály:
 - a) žádost včetně povinných příloh,
 - b) tuto smlouvu,
 - c) originály účetních dokladů prokazujících čerpání dotace,
 - d) dokumentaci o zadání veřejné zakázky, je-li zadávána,
 - e) závěrečnou zprávu a vyúčtování dotace.

IV. Způsobilé (uznatelné) a nezpůsobilé (neuznatelné) výdaje

- 1) Příjemce je povinen použít dotaci v souladu s účelem, na který byla poskytnuta, tj. výlučně k úhradě způsobilých (uznatelných) výdajů daného projektu, a to v rozsahu, způsobem a za podmínek stanovených v platných Pravidlech o poskytování dotací a návratných finančních výpomocí z rozpočtu města Příbram (dále jen „Pravidla“), v konkrétním dotačním programu a ve smlouvě.
- 2) Způsobilými (uznatelnými) výdaji podporovaného projektu se rozumí pouze takové výdaje, které splňují následující podmínky:
 - a) byly vynaloženy v souladu s účelovým určením dotace (splňují účel určený ve smlouvě),
 - b) mají přímou souvislost s přípravou a realizací podporovaného projektu, respektive naplňováním jeho cílů,
 - c) jsou účetním případem příslušného období, na který se dotace vztahuje, byly řádně zavedeny v účetnictví či obdobně povinné evidenci, jsou jasně identifikovatelné a byly příjemcem uhrazeny nejpozději do 31.1. kalendářního roku následujícího po roce, ve kterém byla dotace poskytnuta, nicméně k úhradě zdanitelných plnění pro rok, ve kterém byla dotace poskytnuta,

- d) zálohy na dodávku energií, plynu, tepla či na vodné a stočné se za uznatelný výdaj považují pouze ve výši, v jaké budou odpovídat skutečné spotřebě dle vyúčtování ceny takových komodit (přeplatky takových záloh nebudou za uznatelný výdaj považovány),
 - e) nejsou vyloučeny jiným ustanovením platných Pravidel nebo příslušného programu.
- 3) Nezpůsobilými (neuznatelnými) výdaji se, bez ohledu na ustanovení odst. 2 tohoto článku, rozumí výdaje, které jako nezpůsobilé označují Pravidla nebo program, tedy zejména následující výdaje:
- a) úhrada plateb sankčního charakteru a náhrad škody,
 - b) odměny členům statutárních a kontrolních orgánů právnických osob za výkon jejich funkce nebo v souvislosti s ním,
 - c) zálohy, vyjma případu dle odst. 2 písm. d) tohoto článku,
 - d) DPH u plátců této daně, ledaže příjemce prokáže, že nemohl u dotčeného výdaje uplatnit odpočet DPH,
 - e) výdaje na pohoštění, občerstvení, dary, s výjimkou věcných cen při soutěžích,
 - f) výdaje na nákup věci a služeb osobní spotřeby přímo nesouvisejících s účelem dotace,
 - g) výdaje na odměny členům statutárních orgánů příjemce za jiné činnosti, než je výkon funkce statutárního orgánu, nebo na odměny osobám jim blízkým (v případě, že příjemce je FO, pak osobám blízkým příjemci), pokud takové výdaje přesahují 10% celkové poskytnuté dotace.
- 4) Pokud bude podporovaný projekt či jeho část realizován dodavatelským způsobem, je příjemce dotace povinen v případě, že splňuje definici zadavatele ve smyslu ust. § 4 zák. č. 134/2016 Sb., o zadávání veřejných zakázkách, v platném znění, postupovat podle uvedeného zákona. Příjemce dotace je dále povinen přijatou dotaci vynaložit v souladu se zásadami účelosti, efektivnosti a hospodárnosti dle zák. č. 320/2001 Sb., o finanční kontrole ve veřejné správě a o změně některých zákonů (zákon o finanční kontrole), v platném znění.

V. Vyúčtování dotace a závěrečná zpráva

- 1) Po ukončení realizace projektu je příjemce dotace povinen zpracovat a ve stanovené lhůtě předložit vyúčtování dotace a závěrečnou zprávu. Vyúčtování bude zpracováno na předepsaném formuláři, který je k dispozici na internetových stránkách poskytovatele.
- 2) Vyúčtování dotace a závěrečnou zprávu o realizaci projektu dodá příjemce dotace jejímu poskytovateli **nejpozději do 31. 01. následujícího kalendářního roku.**
- 3) Vyúčtování bude obsahovat kopie účetních dokladů, dokládajících vynaložení výdajů na realizaci projektu, hrazených z poskytnuté dotace. V případě kontroly musí příjemce na vyžádání předložit originál účetních dokladů. Pokud příjemce dotace vede účetnictví, musí na výzvu prokázat jejich řádné zaúčtování.
- 4) Je-li příjemce plátcem DPH, uvádí do vyúčtování částku bez této daně, ledaže neměl nárok na odpočet DPH.
- 5) Za správnost, pravdivost, pravost a úplnost údajů a dokladů předložených příjemcem v rámci vyúčtování dotace plně odpovídá příjemce a poskytovatel dotace není povinen takové skutečnosti ověřovat. Přijetí takových dokladů a akceptace údajů doložených příjemcem ze strany poskytovatele dotace, případně následné proplacení dotace, nemění nic na tom, že v rámci následné kontroly může být úplnost, pravost, správnost a pravdivost takových tvrzení a dokladů ze strany poskytovatele dotace prověřena.

VI. Kontrola realizace projektu a použití dotace

- 1) Příjemce je povinen podrobit se případně průběžné nebo následné kontrole podle zák. č. 320/2001 Sb., o finanční kontrole a o změně některých předpisů, v platném znění, za účelem prověření dodržování podmínek smlouvy pro nakládání s poskytnutými prostředky.
- 2) Příjemce se zavazuje předložit poskytovateli na požádání veškerou potřebnou aktuální, úplnou a přesnou dokumentaci, účetnictví a originály účetních dokladů, které dokumentují všechny rozhodné skutečnosti pro ověření způsobu čerpání a využití dotace a plnění podmínek této smlouvy. Při kontrolách je příjemce podpory povinen poskytnout poskytovateli veškerou požadovanou součinnost.
- 3) V případě, že příjemce v rámci vyúčtování dotace nepředloží veškeré potřebné doklady, předloží doklady chybné, nesrozumitelné nebo neúplné (vše dále jako „nesrovnalosti“), bude poskytovatel oprávněn příjemce vyzvat k doložení chybějících dokladů či vysvětlení chybných či neúplných nebo nesrozumitelných dokladů a odstranění nesrovnalostí v poskytovatelem stanovené přiměřené lhůtě. V takovém případě bude vyúčtování dotace považováno za podané až okamžikem dodání případných chybějících dokladů a odstranění případných nesrovnalostí.

VII. Sankční ustanovení

- 1) Pokud se příjemce dopustí porušení rozpočtové kázně, bude poskytovatel postupovat podle příslušných ustanovení § 22 zák. č. 250/2000 Sb., o rozpočtových pravidlech územních rozpočtů, v platném znění.
- 2) Porušení rozpočtové kázně ve smyslu ustanovení § 22 zák. č. 250/2000 Sb., o rozpočtových pravidlech územních rozpočtů, v platném znění, se dopustí příjemce v případě, že neoprávněně použije nebo zadrží poskytnuté peněžní prostředky ve smyslu ust. § 22 odst. 1 a 2 zákona č. 250/2000 Sb., v platném znění.
- 3) Za méně závažné porušení rozpočtové kázně ve smyslu ustanovení § 10a odst. 6 zák. č. 250/2000 Sb., o rozpočtových pravidlech územních rozpočtů, v platném znění, se považuje:
 - a) předložení vyúčtování a závěrečné zprávy po termínu stanoveném v čl. V. odst. 2) smlouvy. Za toto méně závažné porušení rozpočtové kázně se stanoví odvod ve výši 1 % z výše poskytnuté dotace,
 - b) porušení ustanovení dle čl. III. odst. 8), 9) a 13). Za každé z těchto méně závažných porušení rozpočtové kázně se stanoví odvod ve výši 0,1 % z poskytnuté dotace. Odvody za méně závažná porušení rozpočtové kázně dle tohoto pododstavce se sčítají.
 - c) porušení ustanovení dle čl. III. odst. 12) a 14). Za každé z těchto méně závažných porušení rozpočtové kázně se stanoví odvod ve výši 1 % z dotčeného výdaje (výše výdaje uvedeného na daňovém dokladu nebo výdaje uhrazeného v rozporu s ust. čl. III odst. 12). Odvody za tato méně závažná porušení rozpočtové kázně se sčítají.
- 4) Vznikne-li v průběhu kalendářního roku důvodné podezření na porušení rozpočtové kázně, nebo dozví-li se poskytovatel na základě provedené kontroly, že činnost není příjemcem dotace prováděna v souladu s předloženým projektem, nebo neplní-li příjemce závazky vyplývající ze smluvních ustanovení, je poskytovatel oprávněn pozastavit příjemci poskytnutí dalších finančních prostředků dle této smlouvy.

VIII. Další ustanovení

- 1) Příjemce umožní zástupcům poskytovatele provádějícím kontrolu využití dotace volný vstup na všechny akce, na které byla poskytnuta dotace a která programovou náplň projektu dle článku II. této smlouvy. Pokud příjemce neuvedl v žádosti termín konání akce, je povinen tento termín oznámit nejpozději 10 kalendářních dnů před konáním akce poskytovateli.
- 2) Příjemce prohlašuje, že se podrobně seznámil s platnými Pravidly, s podmínkami poskytnutí a čerpání dotace dle programu a této smlouvy a zavazuje k jejich plnění.
- 3) Příjemce prohlašuje, že ke dni podpisu smlouvy není v úpadku, není mu známo, že by na něj byl podán návrh na prohlášení insolvence, ani není v likvidaci a dále, že má vypořádány závazky vůči veřejným rozpočtům a závazky vůči rozpočtu města Příbram včetně organizací jím zřízených či založených ke dni podpisu smlouvy.
- 4) Poskytovatel je oprávněn realizovaný projekt prezentovat jako akci, která se uskutečnila s jeho finanční podporou.
- 5) Dotace je veřejnou finanční podporou ve smyslu zákona č. 320/2001 Sb., o finanční kontrole, ve znění pozdějších předpisů, a vztahují se na ni všechna ustanovení tohoto zákona.

IX. Závěrečná ustanovení

- 1) Smluvní strany souhlasí se zveřejněním veškerých údajů vyplývajících z této smlouvy.
- 2) Smluvní strany prohlašují, že skutečnosti uvedené v této smlouvě a s touto smlouvou související nepovažují za obchodní tajemství ve smyslu § 504 zákona č. 89/2012 Sb., občanského zákoníku, v platném znění a udělují svolení k jejich užití a zveřejnění bez stanovení jakýchkoli dalších podmínek. Smluvní strany souhlasí s tím, že tato smlouva bude zveřejněna ve smyslu § 10d zákona č. 250/2000 Sb., na úřední desce poskytovatele dotace umožňující dálkový přístup a v registru smluv dle příslušných ustanovení zákona č. 340/2015 Sb., platném znění.
- 3) Jakékoli změny a doplňky této smlouvy lze učinit pouze formou písemného a číslovaného dodatku, podepsaného oběma smluvními stranami.
- 4) Nestanoví-li zákon nebo tato smlouva jinak, řídí se práva a povinnosti stran Pravidly a programem.
- 5) Příjemce je před tím, než mu budou poskytovatelem vyplaceny finanční prostředky dle této smlouvy, oprávněn tuto smlouvu písemně vypovědět bez udání důvodu. Výpovědní lhůta činí 14 dnů a počíná běžet 1. dnem následujícím po dni doručení výpovědi druhé smluvní straně.
- 6) Poskytovatel je oprávněn odstoupit od této smlouvy v případě, že:
 - a) příjemce sdělí poskytovateli neúplné nebo nepravdivé údaje související s žádostí o poskytnutí dotace, realizací projektu, s poskytnutím dotace, jejím vyúčtováním nebo prováděním kontroly,
 - b) se příjemce dopustí porušení rozpočtové kázně,
 - c) bude vůči příjemci nařízen výkon rozhodnutí nebo exekuce, případně se příjemce bude nacházet v úpadku.
- 7) Ve výpovědní lhůtě poskytovatel pozastaví uvolňování finančních prostředků.
- 8) V případě ukončení smluvního vztahu je příjemce dotace povinen vrátit peněžní prostředky dotace, které jím nebyly ke dni ukončení smlouvy použity v souladu s touto smlouvou, a to zpět na účet poskytovatele ve lhůtě do 15 dnů ode dne ukončení smlouvy. V téže lhůtě je povinen doložit poskytovateli dotace vyúčtování doposud obdržných a použitých peněžních prostředků z poskytnuté dotace.
- 9) Nabytí platnosti a účinnosti této smlouvy se řídí příslušnými ustanoveními zákona 250/2000 Sb. a zákona 340/2015 Sb., v platném znění. Účinnost a platnost smlouvy zaniká úplným splněním všech závazků příjemce a poskytovatele, které z této smlouvy vyplývají.
- 10) Tato smlouva je vyhotovena ve čtyřech stejnopisech s platností originálu, z nichž jeden obdrží příjemce, tři poskytovatel.
- 11) Záležitosti touto smlouvou neupravené se řídí právem ČR.
- 12) Jakýmkoliv ustanovením této smlouvy není dotčeno právo poskytovatele domáhat se náhrady škody či jiné újmy vzniklé mu v důsledku porušení povinností příjemce.
- 13) Smluvní strany si smlouvu řádně přečetly, s obsahem smlouvy, který je projevem jejich svobodné a vážné vůle, souhlasí a na důkaz připojují své podpisy.

V Příbrami dne

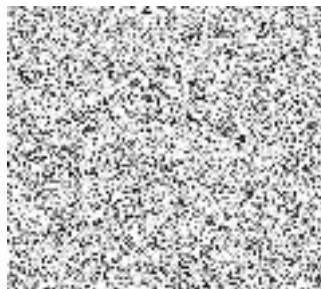
17-04-2024

V Příbrami dne

03. 05. 2024



Mgr. Jan Konvalinka
starosta města Příbram



Česká republika
Hasičský záchranný sbor
Středočeského kraje
Jana Palacha 1970
272 01 Kladno
2