

Číslo smlouvy CETIN: VPI/MJ/2024/00030
Číslo smlouvy Stavebníka:

SAP S/4 Hana: 8030004905
Registr smluv: ANO

**SMLOUVA O REALIZACI PŘEKLÁDKY
SÍTĚ ELEKTRONICKÝCH KOMUNIKACÍ
č. VPI/MJ/2024/00030**

mezi

CETIN a.s.

a

Statutární město Brno

Číslo smlouvy CETIN: VPI/MJ/2024/00030
Číslo smlouvy Stavebníka:

SAP S/4 Hana: 8030004905
Registr smluv: ANO

CETIN a.s.

se sídlem Českomoravská 2510/19, Libeň, 190 00 Praha 9
IČO: 04084063
DIČ: CZ04084063
zapsaná v obchodním rejstříku vedeném u Městského soudu v Praze pod sp. zn. B 20623
zastoupená [REDACTED] Ředitelem divize Výstavby a údržby sítí, dle pověření
ev.č. PŘ/3892/2023
bankovní spojení: PPF banka a.s.
číslo účtu: [REDACTED]
datová schránka: qa7425t
(dále jen „**CETIN**“)

a

Statutární město Brno

se sídlem Dominikánské náměstí 196/1, Brno-město, 602 00 Brno
IČO: 44992785
DIČ: CZ44992785
zastoupené JUDr. Markétou Vaňkovou, primátorkou města Brna
podpisem smlouvy pověřen Ing. Tomáš Pivec, MBA, vedoucí Odboru investičního Magistrátu
města Brna
korespondenční adresa: Odbor investiční Magistrátu města Brna, Kounicova 67a, 601 67
Brno
datová schránka: a7kbrnn
(dále jen „**Stavebník**“)

CETIN a Stavebník dále společně označování jako „**Smluvní strany**“ a jednotlivě jako „**Smluvní strana**“,

uzavřely níže uvedeného dne, měsíce a roku dle ustanovení § 1746 odst. 2 zákona č. 89/2012 Sb., občanský zákoník, v účinném znění (dále jen „**občanský zákoník**“) a dle ustanovení § 104 odst. 17 zákona č. 127/2005 Sb., o elektronických komunikacích a o změně některých souvisejících zákonů, v účinném znění (dále jen „**Zákon o elektronických komunikacích**“) tuto

Smlouvu o realizaci překládky sítě elektronických komunikací
(dále jen „**Smlouva**“)

DEFINICE

Výrazy označené ve Smlouvě počátečním velkým písmenem mají pro účely Smlouvy níže uvedený význam, není-li Smlouvou výslovně stanoveno jinak:

CTN je cenový a technický návrh, který je Přílohou č. 1 Smlouvy;

Překládka je stavba v k.ú. Zábrdovice spočívající ve změně trasy komunikačního vedení SEK ve vlastnictví společnosti CETIN, jejíž rozsah je specifikován v CTN;

Projekt je realizační projektová dokumentace Překládky;

Příprava Překládky jsou přípravné činnosti s Překládkou související, nezbytné pro vlastní realizaci Překládky, a to zpracování CTN, zpracování Projektu a další činnosti uvedené v odst. 4.1 písmeno (a) Smlouvy;

Číslo smlouvy CETIN: VPI/MJ/2024/00030
Číslo smlouvy Stavebníka:

SAP S/4 Hana: 8030004905
Registr smluv: ANO

Předpoklady pro realizaci Překládky mají význam uvedený v odst. 3.2 Smlouvy;

SEK je síť elektronických komunikací, kterou se rozumí přenosové systémy, popřípadě spojovací nebo směrovací zařízení a jiné prostředky, včetně prvků sítě, které nejsou aktivní, které umožňují přenos signálů po vedení, rádiovými, optickými nebo jinými elektromagnetickými prostředky, včetně družicových sítí, pevných sítí s komutací okruhů nebo paketů a mobilních zemských sítí, sítí pro rozvod elektrické energie v rozsahu, v jakém jsou používány pro přenos signálů, sítí pro rozhlasové a televizní vysílání a sítí kabelové televize, bez ohledu na druh přenášené informace;

Vyjádření o existenci SEK je „*Vyjádření o existenci sítě elektronických komunikací společnosti CETIN a.s.*“ ze dne 23.4.2022 vydané pod čj. 624864/22, jehož nedílnou součástí jsou Všeobecné podmínky ochrany SEK společnosti CETIN, které si vyžádal a obdržel Stavebník;

„**Zákon o vyvlastnění**“ je zákon č. 184/2006 Sb., o odnětí nebo omezení vlastnického práva k pozemku nebo ke stavbě, v účinném znění.

1. ÚVODNÍ USTANOVENÍ

- 1.1 CETIN je vlastníkem SEK, jež má být přeložena na základě Smlouvy.
- 1.2 Stavebník dle Vyjádření o existenci SEK vyvolává Překládku dotčené části SEK dle ustanovení § 104 odst. 17 Zákona o elektronických komunikacích.
- 1.3 Překládka dle Smlouvy je vedena u společnosti CETIN pod označením „VPIK_Brno_Úprava TT Zábrdovická“.

2. PŘEDMĚT SMLOUVY

- 2.1 Předmětem Smlouvy je závazek společnosti CETIN zajistit Překládku a s ní související záležitosti v rozsahu Projektu a za podmínek stanovených Smlouvou a závazek Stavebníka, který Překládku vyvolal, společnosti CETIN uhradit všechny nezbytné náklady spojené s Překládkou, které by společnosti CETIN nevznikly, kdyby Překládka nebyla Stavebníkem vyvolána.

3. PŘEKLÁDKA A JEJÍ PODMÍNKY

- 3.1 Překládka bude realizována v rozsahu (územním a stavebnětechnickým) a na nemovitostech specifikovaných v CTN.
- 3.2 Předpoklady (podmínky) pro realizaci Překládky jsou:
 - (a) zajištění pravomocného územního rozhodnutí – rozhodnutí o umístění stavby Překládky a předání společnosti CETIN takového pravomocného rozhodnutí o umístění stavby nebo územního souhlasu Překládky, včetně jeho dokladové části,
 - (b) zajištění práv k užívání Překládkou dotčených nemovitostí, a to uzavřením smlouvy o smlouvě budoucí o zřízení služebnosti s vlastníky Překládkou dotčených nemovitostí nebo vyvlastnění takového práva.(vše dále jen „**Předpoklady pro realizaci Překládky**“).

Číslo smlouvy CETIN: VPI/MJ/2024/00030
Číslo smlouvy Stavebníka:

SAP S/4 Hana: 8030004905
Registr smluv: ANO

- 3.3 Společnost CETIN není povinna zahájit realizaci Překládky dříve, než jsou zajištěny Předpoklady pro realizaci Překládky; bez zajištění Předpokladů pro realizaci Překládky nebude Překládka realizována.
- 3.4 Vlastníkem SEK, přeložené na základě Smlouvy, zůstává společnost CETIN.
- 3.5 Společnost CETIN je oprávněna realizaci Překládky pověřit jinou osobu. Je-li realizací Překládky a/nebo jednotlivými úkony Překládky pověřena jiná osoba, odpovídá společnost CETIN Stavebníkovi tak, jako by Překládku realizovala sama.

4. ZÁVAZKY SMLUVNÍCH STRAN

4.1 Společnost CETIN se zavazuje

(a) před realizací Překládky:

- (i) zajistit zpracování Projektu,
- (ii) pokusit se uzavřít smlouvu o smlouvě budoucí o zřízení služebnosti a/nebo jinou smlouvu s vlastníky Překládkou dotčených nemovitostí, tzn. prokazatelně učinit vlastníkům Překládkou dotčených nemovitostí návrh takové smlouvy.

(b) po realizaci Překládky:

- (i) zajistit pro své potřeby dokumentaci skutečného provedení Překládky; dokumentace skutečného provedení Překládky nebude dokumentací skutečného provedení s náležitostmi dle vyhlášky č. 499/2006 Sb., o dokumentaci staveb, v účinném znění;
- (ii) zajistit vyhotovení geometrického plánu s vyznačením rozsahu služebnosti k Překládkou dotčeným nemovitostem;
- (iii) zajistit uzavření smluv o zřízení služebnosti s vlastníky Překládkou dotčených nemovitostí a vklad služebnosti dle smluv o zřízení služebnosti s vlastníky Překládkou dotčených nemovitostí do katastru nemovitostí.

4.2 Stavebník se zavazuje, před realizací Překládky:

- (i) po splnění Předpokladů pro realizaci Překládky, nejdříve však sedm (7) měsíců od uzavření Smlouvy, vyzvat písemně společnost CETIN k realizaci Překládky a oznámit společnosti CETIN stavební připravenost (dále jen „**Kvalifikovaná výzva**“).

4.3 Společnost CETIN se zavazuje zajistit realizaci Překládky do devíti (9) měsíců ode dne, kdy bude splněna poslední z následujících podmínek:

- (a) společnosti CETIN je doručena Kvalifikovaná výzva;
- (b) Stavebník uhradil náklady na Přípravu Překládky dle odst. 6.1 písm. (a) a zálohovou platbu dle odst. 6.1 písm. (b) Smlouvy.

4.4 Stavebník bere na vědomí, že mezi společností CETIN a vlastníky Překládkou dotčených nemovitostí musí dojít s ohledem na ustanovení § 104 Zákona o elektronických komunikacích k úpravě vzájemných právních vztahů v podobě uzavření písemné smlouvy o budoucí smlouvě o zřízení služebnosti a po realizaci Překládky k uzavření smlouvy o zřízení služebnosti případně ke zřízení takového práva ve vyvlastňovacím řízení. Náhrady za zřízení služebností, které společnost CETIN vlastníkům Překládkou dotčených nemovitostí uhradí, bude Stavebník s ohledem na ustanovení § 104 odst. 17 Zákona o elektronických komunikacích povinen uhradit společnosti CETIN jako náklady vzniklé společnosti CETIN v souvislosti s Překládkou. Stejně tak bude Stavebník povinen uhradit společnosti CETIN náklady za uhrazení správních poplatků za vklad

Číslo smlouvy CETIN: VPI/MJ/2024/00030
Číslo smlouvy Stavebníka:

SAP S/4 Hana: 8030004905
Registr smluv: ANO

služebností do katastru nemovitostí, případně náklady vzniklé společnosti CETIN v souvislosti s vyvlastňovacím řízením.

- 4.5 Stavebník se zavazuje poskytnout společnosti CETIN při uzavírání smluv o budoucí smlouvě o zřízení služebnosti a po realizaci Překládky při uzavírání smluv o zřízení služebnosti potřebnou součinnost.
- 4.6 Jakákoliv lhůta dle odst. 4.3 Smlouvy sjednaná k realizaci Překládky a/nebo sjednaná Smluvními stranami na základě Smlouvy se prodlužuje o dobu, po kterou je v prodlení Stavebník s plněním povinnosti dle Smlouvy a/nebo po kterou byla realizace Překládky přerušena nebo nemohla být zahájena z důvodu nikoliv na straně společnosti CETIN, a o další dobu, o kterou je lhůtu k realizaci Překládky třeba prodloužit v důsledku prodlení Stavebníka.
- 4.7 Dnem ukončení realizace Překládky je den, kdy je Stavebníkovi doručeno na adresu uvedenou v hlavičce Smlouvy nebo na adresu elektronické pošty uvedenou v čl. 8 Smlouvy oznámení o ukončení realizace Překládky. Smluvní strany ujednaly a souhlasí, že oznámení dle předchozí věty budou považovat za doručené pátým (5.) dnem od odeslání oznámení na adresu uvedenou v hlavičce Smlouvy nebo na adresu elektronické pošty uvedenou v čl. 8 Smlouvy.

5. NÁKLADY SPOJENÉ S PŘEKLÁDKOU

- 5.1 Stavebník je dle ustanovení § 104 odst. 17 Zákona o elektronických komunikacích povinen nést náklady Překládky dotčeného úseku SEK, přičemž takovými náklady jsou všechny nezbytné náklady vlastníka SEK, které by mu nevznikly, kdyby Překládka nebyla Stavebníkem vyvolána.
- 5.2 Výše nákladů Překládky stanovených na základě CTN činí ke dni uzavření Smlouvy **2.129.107,84 Kč** (slovy: dva miliony jedno sto dvacet devět tisíc jedno sto sedm českých osmdesát čtyři haléřů). Specifikace těchto nákladů je uvedena v CTN. Stavebník bere na vědomí, že tato výše nákladů byla stanovena před vyhotovením Projektu na základě měrných nákladů společnosti CETIN (tj. je pouze orientační). Překládka dle Zákona o elektronických komunikacích je mimo předmět daně z přidané hodnoty.
- 5.3 Výše nákladů Překládky bude stanovena po vyhotovení Projektu, na jeho základě (dále jen „**Náklady Překládky stanovené na základě Projektu**“). Společnost CETIN do šesti (6) měsíců od uzavření Smlouvy písemně oznámí Stavebníkovi výši Nákladů Překládky stanovených na základě Projektu a ve stejné lhůtě předloží Stavebníkovi Projekt.
- 5.4 V případě, že v souvislosti s realizací Překládky společnosti CETIN vzniknou další nezbytné náklady na Překládku, které nejsou vyčísleny v odst. 5.2 Smlouvy, Stavebník se zavazuje je společnosti CETIN uhradit, za předpokladu, že nebudou zahrnuty v Nákladech Překládky stanovených na základě Projektu.

Může se jednat zejména, nikoliv však výlučně o:

- (a) náklady na náhrady za omezení vlastnického práva vlastníků Překládkou dotčených nemovitostí dle uzavřených smluv o služebnosti a/nebo dle pravomocného rozhodnutí příslušného vyvlastňovacího úřadu o omezení vlastnického práva zřízením služebnosti rozhodnutím,
- (b) náklady související se zrušením a následným výmazem služebnosti (vážnoci na nemovitostech dotčených původní, překládanou SEK) z katastru nemovitostí,

Číslo smlouvy CETIN: VPI/MJ/2024/00030
 Číslo smlouvy Stavebníka:

SAP S/4 Hana: 8030004905
 Registr smluv: ANO

- (c) náklady na náhrady za omezené užívání lesního a půdního fondu včetně nákladů na vypracování výpočtu,
- (d) hydrogeologický, geologický, dendrologický a ostatní odborné posudky zpracované subjekty k tomu určenými,
- (e) náklady na koordinační výkresy, povodňové plány a zaměření, vyžadované dotčenými subjekty,
- (f) náklady na identifikaci parcel,
- (g) náklady na správní poplatky dle zákona č. 634/2004 Sb. o správních poplatcích, v účinném znění, které vzniknou společnosti CETIN v důsledku získávání potřebných správních rozhodnutí – povolení, které jsou nezbytné k realizaci Překládky,
- (h) náklady související se zvláštním užíváním veřejného prostranství, vyměřené v souvislosti s realizací Překládky podle zákona č. 565/1990 Sb., o místních poplatcích v účinném znění,
- (i) náklady související se zvláštním užíváním dle ustanovení § 25 zákona č. 13/1997 Sb., o pozemních komunikacích, v účinném znění,
- (j) náklady na peněžité plnění plynoucí z nájemních smluv, jejichž uzavření je nutné pro realizaci Překládky,
- (k) náklady související s majetkovými újmami, způsobenými na zemědělských plodinách v souvislosti s realizací Překládky,
- (l) náklady na ochranu komunikačních vedení a zařízení před přepětím a nadproudem, včetně odborného výpočtu a návrhu,
- (m) náklady související se záchranným archeologickým dohledem.

5.5 Výše nákladů na Překládku, bez ohledu na to, zda se jedná o náklady Překládky stanovené na základě CTN nebo o Náklady Překládky stanovené na základě Projektu se změní písemným oznámením společnosti CETIN o změně výše nákladů na Překládku doručeným Stavebníkovi (dále jen „**Oznámení o změně výše nákladů**“). Společnost CETIN je oprávněna Oznámení o změně výše nákladů učinit v každém kalendářním roce, ve kterém je Smlouva účinná, vždy však pouze jednou (1) za příslušný kalendářní rok. Společnost CETIN není povinna za trvání účinnosti Smlouvy učinit žádné Oznámení o změně výše nákladů.

6. PLATEBNÍ PODMÍNKY

6.1 Náklady Překládky ve výši skutečně provedených prací a skutečně vynaložených nákladů dle odst. 5.3 a/nebo odst. 5.5 Smlouvy je Stavebník povinen uhradit následovně:

- (a) úhradou nákladů na Přípravu Překládky ve výši **129.552- Kč** (slovy: jedno sto dvacet devět tisíc pět set padesát dva korun českých) na základě faktury; fakturu vystaví společnost CETIN do patnácti (15) dnů od předložení Projektu Stavebníkovi dle odst. 5.3 Smlouvy;
- (b) zálohovou platbou ve výši **1.000.000,- Kč** (slovy: jeden milion korun českých) (dále jen „**Záloha**“); výzva k úhradě Zálohy bude společností CETIN vystavena do patnácti (15) dnů ode dne, kdy je společnosti CETIN doručena Kvalifikovaná výzva;
- (c) úhradou doplatku na základě faktury na celkovou výši nákladů Překládky; fakturu vystaví společnost CETIN do třiceti (30) dnů ode dne dokončení Překládky dle odst. 4.7 Smlouvy. Faktura bude obsahovat zúčtování Zálohy; v případě, že výsledkem vyúčtování Zálohy bude přeplatek, společnost CETIN vrátí přeplatek do třiceti (30) kalendářních dnů od vystavení vyúčtování podle písmene (c) tohoto odstavce 6.1 Smlouvy.

6.2 Náklady společnosti CETIN uvedené v odst. 5.4 Smlouvy budou hrazeny Stavebníkem odděleně na základě samostatných faktur vystavených společností CETIN.

Číslo smlouvy CETIN: VPI/MJ/2024/00030
Číslo smlouvy Stavebníka:

SAP S/4 Hana: 8030004905
Registr smluv: ANO

- 6.3 Faktury či výzva k úhradě Zálohy budou Stavebníkovi zasílány na adresu Stavebníka uvedenou v hlavičce Smlouvy nebo do datové schránky Stavebníka.
- 6.4 Jakoukoliv fakturu či výzvu k úhradě Zálohy vystavenou společností CETIN dle Smlouvy a v souladu se Smlouvou je Stavebník povinen uhradit ve lhůtě třiceti (30) dnů ode dne doručení faktury či výzvy k úhradě Zálohy.
- 6.5 Náklady dle Smlouvy je Stavebník povinen uhradit na účet společnosti CETIN určený na faktuře či ve výzvě k úhradě Zálohy.
- 6.6 Stavebník se dostane do prodlení s uhrazením faktury či výzvy k úhradě Zálohy, pokud řádně a v souladu se Smlouvou účtovaná částka není nejpozději poslední den splatnosti připsána ve prospěch účtu společnosti CETIN.

7. SANKCE

- 7.1 Pro případ, že Stavebník bude v prodlení s úhradou některé částky, k jejíž úhradě je dle Smlouvy povinen, je povinen uhradit společnosti CETIN smluvní pokutu ve výši 0,3 % z dlužné částky za každý započatý den prodlení.
- 7.2 Smluvní pokuta je splatná do deseti (10) dnů ode dne doručení písemné výzvy příslušné Smluvní straně k její úhradě.
- 7.3 Zaplacením smluvní pokuty dle Smlouvy není dotčen nárok společnosti CETIN na náhradu skutečné škody a ušlého zisku v celém rozsahu způsobené škody.

8. KONTAKTNÍ A ODPOVĚDNÉ OSOBY SMLUVNÍCH STRAN

8.1 Za společnost CETIN:

ve věcech smluvních: [REDACTED]
funkce: senior specialista výstavby sítě - smlouvy
e-mail: [REDACTED], tel.: [REDACTED]

ve věcech technických: [REDACTED]
funkce: specialista pro výstavbu sítě
e-mail: [REDACTED], tel.: [REDACTED]

8.2 Za Stavebníka:

ve věcech smluvních: Ing. Tomáš Pivec, MBA
funkce: vedoucí Odboru investičního Magistrátu města Brna
e-mail: [REDACTED], tel.: [REDACTED]

ve věcech technických: [REDACTED]
funkce: investiční manažer dopravních staveb
e-mail: [REDACTED], tel.: [REDACTED]

9. ODSTOUPENÍ OD SMLOUVY

- 9.1 Společnost CETIN je oprávněna, aniž by tím omezila jakákoli svá jiná práva nebo možnosti nápravy dle Smlouvy, odstoupit od Smlouvy v případech stanovených v odst. 9.2 Smlouvy tím, že doručí Stavebníkovi písemné oznámení o odstoupení. Odstoupení je účinné okamžikem jeho doručení Stavebníkovi, není-li v odstoupení stanoveno pozdější datum jeho účinnosti.

Číslo smlouvy CETIN: VPI/MJ/2024/00030
Číslo smlouvy Stavebníka:

SAP S/4 Hana: 8030004905
Registr smluv: ANO

- 9.2 Dostane-li se Stavebník do prodlení s úhradou jakékoliv platby dle Smlouvy a toto prodlení trvá déle než třicet (30) dnů, je společnost CETIN oprávněna od Smlouvy odstoupit.
- 9.3 Odstoupí-li společnost CETIN dle odst. 9.2 Smlouvy, je Stavebník povinen uhradit společnosti CETIN veškeré náklady společnosti CETIN již vzniklé v souvislosti s plněním ze Smlouvy.
- 9.4 Stavebník je oprávněn od Smlouvy odstoupit do 30 dnů od doručení písemného oznámení dle Čl. 5 bodu 5.3 této smlouvy v případě, že výše Nákladů Překládky stanovených na základě Projektu bude vyšší o více jak 10 % než výše nákladů Překládky stanovených na základě CTN.
- 9.5 Odstoupí-li Stavebník od Smlouvy dle odst. 9.4 Smlouvy, je Stavebník povinen uhradit společnosti CETIN veškeré náklady společnosti CETIN již vzniklé v souvislosti s plněním ze Smlouvy.
- 9.6 Pokud ve Smlouvě není výslovně stanoveno jinak, Smluvní strany sjednávají, že odstoupit od Smlouvy lze pouze způsobem a z důvodů stanovených ve Smlouvě, čímž Smluvní strany výslovně vylučují příslušná ustanovení občanského zákoníku, která upravují možnosti odstoupení od Smlouvy.
- 9.7 Odstoupením od Smlouvy nezanikají zejména případné nároky Smluvních stran na zaplacení úroků z prodlení, smluvních pokut, náhradu škody a dalších nákladů vzniklých na základě Smlouvy či v souvislosti s ní; dále nezanikají ustanovení Smlouvy, která vzhledem ke své povaze mají trvat i po ukončení Smlouvy.

10. ROZVAZOVACÍ PODMÍNKA

- 10.1 Kvalifikovaná výzva musí být doručena společnosti CETIN nejpozději do dvou (2) let od uzavření Smlouvy. Marré uplynutí této lhůty je rozvazovací podmínkou platnosti a účinnosti Smlouvy dle ustanovení § 548 odst. 2 občanského zákoníku.
- 10.2 Smlouva zanikne prvním dnem následujícím po uplynutí dvou (2) let od uzavření Smlouvy, aniž by v této lhůtě byla společnosti CETIN doručena řádná Kvalifikovaná výzva učiněná za splnění podmínek uvedených v odst. 4.2 Smlouvy.
- 10.3 Zanikne-li Smlouva rozvazovací podmínkou, je Stavebník povinen uhradit společnosti CETIN veškeré náklady společnosti CETIN již vzniklé v souvislosti s plněním Smlouvy do doby zániku Smlouvy rozvazovací podmínkou.
- 10.4 Zánikem Smlouvy touto rozvazovací podmínkou nezanikají případné nároky Smluvních stran na zaplacení úroků z prodlení, smluvních pokut, náhradu škody a dalších nákladů vzniklých na základě Smlouvy či v souvislosti s ní; dále nezanikají ustanovení Smlouvy, která vzhledem ke své povaze mají trvat i po zániku Smlouvy.

11. OCHRANA OSOBNÍCH ÚDAJŮ

- 11.1 Za účelem plnění práv a povinností vyplývajících ze Smlouvy nebo vzniklých v souvislosti se Smlouvou si Smluvní strany navzájem předávají nebo mohou předávat osobní údaje (dále jen „Osobní údaje“) ve smyslu čl. 4 odst. 1 Nařízení Evropského parlamentu a Rady (EU) č. 2016/679 ze dne 27. dubna 2016, o ochraně fyzických osob v souvislosti se zpracováním osobních údajů a o volném pohybu těchto údajů a o zrušení směrnice

Číslo smlouvy CETIN: VPI/MJ/2024/00030
Číslo smlouvy Stavebníka:

SAP S/4 Hana: 8030004905
Registr smluv: ANO

95/46/ES (obecné nařízení o ochraně osobních údajů) (dále jen „**GDPR**“) subjektů údajů, kterými jsou zejména zástupci, zaměstnanci nebo zákazníci druhé Smluvní strany či jiné osoby pověřené druhou Smluvní stranou k výkonu či plnění práv a povinností vyplývajících ze Smlouvy nebo vzniklých v souvislosti se Smlouvou. Přijímající Smluvní strana je tak vzhledem k předávaným Osobním údajům v pozici správce.

- 11.2 Účelem předání Osobních údajů je plnění Smlouvy. Smluvní strany prohlašují, že předávané Osobní údaje budou zpracovávat pouze k naplnění tohoto účelu, a to v souladu s platnými právními předpisy, zejména v souladu s GDPR.
- 11.3 Smluvní strany prohlašují, že pro předání Osobních údajů druhé Smluvní straně disponují platným právním titulem v souladu s čl. 6 odst. 1 GDPR.
- 11.4 Smluvní strany berou na vědomí, že za účelem plnění Smlouvy může docházet k předání Osobních údajů z přijímající Smluvní strany třetí osobě, zejména osobě, prostřednictvím které přijímající Smluvní strana vykonává či plní práva a povinnosti vyplývající ze Smlouvy nebo vzniklá v souvislosti se Smlouvou. Za plnění povinností ze Smlouvy se považuje zejména provádění Překládky a s ní souvisejících záležitostí v rozsahu a za podmínek stanovených Smlouvou.
- 11.5 Předávající Smluvní strana zajistila nebo zajistí splnění veškerých zákonných podmínek nezbytných pro předání Osobních údajů vůči subjektům údajů, zejména informuje subjekty údajů o skutečnosti, že došlo k předání konkrétních Osobních údajů přijímající Smluvní straně, a to za účelem plnění Smlouvy. V případě, že přijímající Smluvní stranou je společnost CETIN, předávající Smluvní strana seznámí subjekty údajů rovněž i s podmínkami zpracování Osobních údajů, včetně rozsahu zvláštních práv subjektu údajů, které jsou uvedeny v Zásadách zpracování osobních údajů dostupných na adrese <https://www.cetin.cz/zasady-ochrany-osobnich-udaju>. Splnění povinností uvedené v tomto odstavci je předávající Smluvní strana povinna přijímající Smluvní straně na výzvu písemně doložit.

12. ZÁVĚREČNÁ USTANOVENÍ

- 12.1 Smlouva nabývá platnosti dnem podpisu oběma Smluvními stranami a účinnosti dnem následujícím po dni jejího uveřejnění dle zákona č. 340/2015 Sb., o zvláštních podmínkách účinnosti některých smluv, uveřejňování těchto smluv a o registru smluv (zákon o registru smluv), v účinném znění (dále jen „**Zákon o registru smluv**“). Stavebník se zavazuje nejpozději do dvaceti (20) dnů od uzavření Smlouvy uveřejnit její obsah a tzv. metadata a splnit další povinnosti v souladu se Zákonem o registru smluv. Stavebník se zavazuje doručit společnosti CETIN potvrzení o uveřejnění Smlouvy dle Zákonu o registru smluv vydané správcem registru smluv nejpozději následující den po jeho obdržení. Nebude-li Smlouva uveřejněna v souladu se Zákonem o registru smluv ani do tří (3) měsíců od jejího uzavření, zavazuje se Stavebník uzavřít se společností CETIN novou smlouvu, která svým obsahem bude hospodářsky odpovídat znění Smlouvy (příčemž určení lhůt, dob a termínů bude odpovídat tomuto principu a časovému posunu), a to do sedmi (7) dnů od doručení výzvy společnosti CETIN Stavebníkovi. Ujednání tohoto odstavce nabývá účinnosti dnem uzavření Smlouvy.
- 12.2 Vztahy ze Smlouvy vyplývající i vztahy Smlouvou neupravené se řídí právním řádem České republiky, zejména občanským zákoníkem.
- 12.3 Písemným stykem či pojmem „**písemně**“ se pro účely Smlouvy rozumí předání zpráv jedním z těchto způsobů:
- (a) v listinné podobě;

Číslo smlouvy CETIN: VPI/MJ/2024/00030
Číslo smlouvy Stavebníka:

SAP S/4 Hana: 8030004905
Registr smluv: ANO

- (b) datovou zprávou prostřednictvím informačního systému datových schránek;
- (c) e-mailovou zprávou podepsanou zaručeným elektronickým podpisem dle zákona č. 297/2016 Sb., o službách vytvářejících důvěru pro elektronické transakce, ve znění pozdějších předpisů;
- (d) e-mailovou zprávou zaslou z adresy kontaktní osoby Smluvní strany na adresu kontaktní osoby druhé Smluvní strany, tak jak jsou určeny v čl. 8 Smlouvy.

Jednostranné právní jednání způsobující zánik Smlouvy (výpověď nebo odstoupení) musí mít podobu samostatně podepsaného dokumentu a musí být doručeno pouze prostřednictvím poskytovatele poštovních služeb nebo prostřednictvím informačního systému datových schránek nebo jako příloha e-mailové zprávy na adresu kontaktní osoby ve věcech smluvních dle čl. 8 Smlouvy a současně na adresu contract_termination@cetin.cz.

- 12.4 Smluvní strany se zavazují vyvinout maximální úsilí k odstranění vzájemných sporů, vzniklých na základě Smlouvy nebo v souvislosti se Smlouvou, a k jejich vyřešení zejména prostřednictvím jednání odpovědných osob nebo jiných pověřených subjektů. Nedohodnou-li se Smluvní strany na způsobu řešení vzájemného sporu, má každá ze Smluvních stran právo uplatnit svůj nárok u příslušného soudu České republiky.
- 12.5 Smluvní strany si nepřejí, aby nad rámec ustanovení Smlouvy byla jakákoliv práva a povinnosti dovozovány z dosavadní či budoucí praxe zavedené mezi Smluvními stranami či zvyklostí zachovávaných obecně či v odvětví týkajícím se předmětu plnění Smlouvy, ledaže je ve Smlouvě výslovně sjednáno jinak. Vedle shora uvedeného si Smluvní strany potvrzují, že si nejsou vědomy žádných dosud mezi nimi zavedených obchodních zvyklostí či praxe.
- 12.6 Smlouva může být měněna pouze písemně, a to právními jednáními Smluvních stran výslovně označenými za dodatky ke Smlouvě s podpisy osob oprávněných jednat za Smluvní strany na téže listině; změna jinou formou je vyloučena. Smluvní strany ujednaly a souhlasí, že ujednání věty předchozí, část za středníkem se neuplatní pro případ Oznámení o změně výše nákladů dle odst. 5.5 Smlouvy.
- 12.7 Smluvní strany se dohodly na vyloučení aplikace následujících ustanovení občanského zákoníku:
- § 557;
 - § 1767 odst. 2;
 - § 1740 odst. 2 druhá věta a odst. 3; a
 - § 1743.
- 12.8 Smluvní strany na sebe v souladu s § 1765 odst. 2 občanského zákoníku přebírají nebezpečí změny okolností.
- 12.9 S odkazem na příslušná ustanovení občanského zákoníku, zejména ustanovení § 1881 a § 1895 občanského zákoníku, není Stavebník oprávněn převést či postoupit Smlouvu ani jakákoli svá práva nebo povinnosti ze Smlouvy nebo z její části třetí osobě bez předchozího písemného souhlasu společnosti CETIN.
- 12.10 Smlouva obsahuje úplné ujednání o předmětu Smlouvy a všech náležitostech, které Smluvní strany měly a chtěly ve Smlouvě ujednat, a které považují za důležité pro závaznost Smlouvy. Žádný projev Smluvních stran učiněný při jednání o Smlouvě ani projev učiněný po uzavření Smlouvy nesmí být vykládán v rozporu s výslovnými ustanoveními Smlouvy a nezakládá žádný závazek žádné ze Smluvních stran.

Číslo smlouvy CETIN: VPI/MJ/2024/00030
Číslo smlouvy Stavebníka:

SAP S/4 Hana: 8030004905
Registr smluv: ANO

- 12.11 Smluvní strany souhlasí a potvrzují si, že údaje uvedené ve Smlouvě nejsou předmětem obchodního tajemství a zároveň nejsou informacemi požívajícími ochrany důvěrnosti majetkových poměrů.
- 12.12 Společnost CETIN přijala a dodržuje interní korporátní compliance program navržený tak, aby byl zajištěn soulad činnosti společnosti CETIN s platnými a účinnými právními předpisy, pravidly etiky a morálky, a zahrnující opatření, jejichž cílem je předcházení a odhalování porušování uvedených předpisů a pravidel (program Corporate Compliance - <https://www.cetin.cz/corporate-compliance>).
- Stavebník (a jakákoliv fyzická nebo právnická osoba, která s ním spolupracuje a kterou využívá pro plnění povinností z této Smlouvy nebo v souvislosti s jejím uzavřením a realizací, tj. pracovníci, zástupci nebo externí spolupracovníci) ctí a dodržuje platné a účinné právní předpisy včetně mezinárodních smluv, základní morální a etické principy. Stavebník odmítá jakékoliv deliktní jednání a tohoto se zdržuje. Stavebník prohlašuje, že podle jeho nejlepšího vědomí a svědomí on ani žádný jeho pracovník, zástupce nebo externí spolupracovník neporušili v souvislosti s uzavřením této Smlouvy žádný platný a účinný právní předpis. Stavebník prohlašuje, že jeho činnost je legální a veškeré jeho prostředky pocházejí výhradně z legálních zdrojů.
- Stavebník je povinen činit veškerá náležitá opatření a vyvíjet co největší úsilí, aby zabránil tomu, že on nebo jakýkoli jeho pracovník, zástupce nebo externí spolupracovník poruší v souvislosti s realizací této Smlouvy jakýkoliv platný a účinný právní předpis. Aniž by byla dána jakákoliv souvislost s předmětem činnosti dle této Smlouvy, Stavebník prohlašuje, že uplatňuje a bude uplatňovat veškerá náležitá opatření a že vyvíjí a bude vyvíjet co největší úsilí, aby v rámci jeho činnosti nebo zájmu nedošlo k jednání nebo situaci, která by způsobila takové významné ohrožení nebo narušení jeho reputace, jež by mohlo mít negativní dopad na reputaci s ním spolupracujících subjektů.
- Vystupuje-li Stavebník pro společnost CETIN nebo jejím jménem, dává dodržování uvedených zásad najevo.
- 12.13 Stavebník je při nakládání s veřejnými prostředky povinen dodržovat ustanovení zákona č. 106/1999 Sb., o svobodném přístupu k informacím, ve znění pozdějších předpisů.
- 12.14 Tato smlouva je vyhotovena v elektronické podobě, přičemž obě smluvní strany obdrží její elektronický originál opatřený elektronickými podpisy. V případě, že tato smlouva z jakéhokoli důvodu nebude vyhotovena v elektronické podobě, bude sepsána ve dvou vyhotoveních, přičemž po jednom vyhotovení obdrží Stavebník i CETIN.
- 12.15 Součástí Smlouvy jsou následující Přílohy:
- Příloha č. 1 - CTN
 - Příloha č. 2 - Územní rozhodnutí vydané Úřadem městské části města Brna, Brno Židenice – o umístění stavby „Úprava TT Zábrdovická, dopravní napojení ulice Šámalovy“ č.j. BZID05969/21/OVÚP/Kub

Číslo smlouvy CETIN: VPI/MJ/2024/00030
Číslo smlouvy Stavebníka:

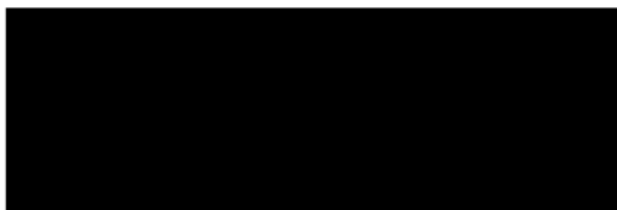
SAP S/4 Hana: 8030004905
Registr smluv: ANO

Doložka

Smlouva byla schválena Radou města Brna na schůzi č. R9/079 dne 17.4.2024.

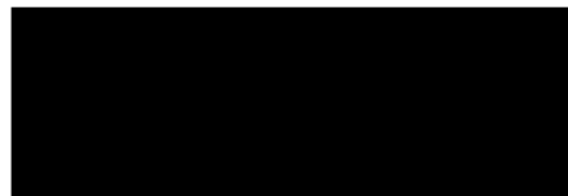
CETIN:
V Praze

Stavebník:
V Brně



CETIN a.s.

Ředitel divize Výstavby a údržby sítí



Statutární město Brno

Ing. Tomáš Pivec, MBA
Vedoucí Odboru investičního Magistrátu
města Brna

TECHNICKÁ ZPRÁVA

Projektová dokumentace řeší překládky a zabezpečení podzemních vedení sítí elektronických komunikací společnosti Česká telekomunikační infrastruktura, a. s. (CETIN) v ulici Šámalova a Zábrdovická v Brně. Přeložka je vyvolána úpravou komunikace, přestavbou tramvajové trati a částečnou úpravou hran komunikací.

Stavbou budou dotčeny sítě:

1. Kabelovod

- 1) Kabelová komora KK14 – komora leží v blízkosti stávající tramvajové tratě. Úpravou tratě bude komora částečně dotčena.
- 2) Kabely optické a metalické sítě zatažené v kabelovodu.

2. Kabely a trubky v ulici Zábrdovická

- 1) HDPE \varnothing 40 (B) – trubky vedou z KK13 do chodníku před zdí parkovací plochy a dál vstupem pod komunikací přes ul. Šámalova.
- 2) HDPE \varnothing 40 (Z) – trubky vedou z KK13 do chodníku před zdí parkovací plochy a dál vstupem pod komunikací přes ul. Šámalova.
- 3) Kabel TCEPKPFLE 400XN0,4 – kabel vede z HR BOZA1HR kabelovodem do KK13. Z KK13 vede kabel vstupem do chodníku a dál do ulice Šámalova a napájí rozvaděče v ul. Šámalova, Zábrdovická, Kudova před zdí parkovací plochy a dál v chodníku ul. Šámalova.
- 4) Kabel TCEPKPFLE 150XN0,4 – kabel vede z HR BOZA1HR kabelovodem do KK13. Z KK13 vede kabel vstupem do chodníku přes ulici Šámalova a napájí rozvaděče v ul. Zábrdovická a Kuldova.
- 5) Kabel TCEPKPFLE 150XN0,4 – kabel vede z rozvaděče BOZA174 v ul. Zábrdovická u domu č. 25/2 kabelovodem do KK14. Z KK14 vede kabel vstupem do chodníku k lázním a přes ulici Šámalova a napájí rozvaděč BOZA572 a BOZA2792 v ul. Zábrdovická 11.
- 6) Kabel TCKQY 20P0,6 – kabel vede z rozvaděče BOZA174 v ul. Zábrdovická u domu č. 25/2 kabelovodem do KK14. Z KK14 vede kabel vstupem do chodníku k lázním a napájí rozvaděč BOZA3238 v ul. Zábrdovická 13.
- 7) Kabel TCKOPV 300XN0,8 – kabel vede ulicí Lazaretní z HR BOZA1HR do TR BOZA5643 v ul. Lazaretní před domem č. 11.
- 8) Kabel TCKOPV 300XN0,8 – kabel vede ulicí Lazaretní z HR BOZA1HR do TR BOZA5643 v ul. Lazaretní před domem č. 11.
- 9) Kabely 2x TCKQ 150XN0,8 – kabely vedou z KK13 do chodníku před zdí parkovací plochy a dál vstupem pod komunikací přes ul. Šámalova. Kabely jsou v době zpracování této PD mimo provoz.

Úprava šachet jsou součástí samostatné projektové dokumentace. Tato dokumentace obsahuje pouze přeložky a zabezpečení kabelů a trubek..

Veškeré realizované rozvody a technologie (i v návaznosti na celou stavbu) musí být provedeny v souladu :

- S obecně závaznými zákonnými i podzákonnými právními předpisy, které jsou platné v době realizace stavby.

- S předmětnými platnými českými technickými normami (není-li v technické zprávě uvedeno jinak), které se vztahují:

a) Na realizované rozvody a technologie, i jejich jednotlivé části a díly.

b) V návaznosti slaboproudých rozvodů a technologií na celé stavební dílo

- S požadavky a podmínkami vnitřních předpisů jednotlivých provozovatelů a správců předmětných slaboproudých či telekomunikačních sítí (jsou-li tyto provozovatelé a správci sítí níže v technické zprávě uvedeni)

Rovněž veškeré pracovní postupy při stavbě slaboproudých rozvodů a technologií musí být prováděny v souladu se všemi obecně závaznými zákonnými i podzákonnými právními předpisy, které jsou platné v době provádění stavby.

Kabelovod

Stávající kabelová komora se nachází v jízdním pruhu ve směru k ul. Cejl. Stavbou TT bude dotčen vstup do komory. Hloubka uložení komory by měla dle výkresové dokumentace komory vyjít pod budoucí těleso TT.

Bude upraven vstup do komory – stávající „komín“ bude ubourán, bude upraven otvor do stropu komory a bude postaven nový komín. Strop komory bude dobetonován. Nový vstup bude umístěn tak, aby víko neleželo v prostoru TT. V místě vstupu do komory bude vynechán betonový L profil uložení TT. Úprava betonových konstrukcí bude provedena zhotovitelem stavby komunikace.

Z komory budou provedeny nové prostupy do chodníku před budovou koupaliště. Stávající chráničky budou demontovány. Budou založeny nové chráničky 2x PE ø 160 z KK do budoucího chodníku. Chráničky budou podbetonovány a obetonovány.

Přeložka kabelů v ulici Zábrdovická

Kabely a trubky 1 – 4 (dle této TZ) budou v chodníku na rohu ulic Zábrdovická a Šámalova ručně odkryty a uvolněny ve výkopu. Vzhledem k nedostatečné délce stávajících chrániček pod ul Šámalova a neznámé délce chrániček mezi chodníkem a komorou KK13 je uvažováno s úplnou přeložkou kabelové trasy. Kabely a trubky budou v chodníku a v kabelové komoře KK13 přerušeny a nahrazeny novými kabely stejného typu, uloženými v nové trase. Z chodníku do KK13 budou kabely zataženy do stávajícího tělesa. Pod ulicí Šámalova budou kabely a trubky nataženy do nových chrániček PE pr160. Ke chráničkám bude připolozena rezervní chránička PE160 prázdná.

Kabely 9 staré sítě budou v chodníku v ul Šámalova a v KK13 přerušeny a zaslepeny kabelovou teplem smrštiteľnou čepičkou. Stávající kabely v prostoru řešené přeložky budou zrušeny.

Kabel 5 bude v místě přeložky nahrazen novým kabelem TCEPKPFLE 150XN0,4. Bude připravena nová kabelová trasa od KK14 (nový vstup viz výše), v chodníku před budovou koupaliště, pod budoucí rozšířenou ulicí Šámalova ke stávající trase kabelu u areálu Zábrdovická 11. V trase bude uložen nový kabel FLE 150XN0,4. Stávající kabel bude v KK14 a u areálu Zábrdovická 11 přerušen a naspojován na nový kabel.

Kabel 6 bude v místě přeložky nahrazen novým kabelem TCEPKPFLE 10XN0,6. Nový kabel bude zatažen do nové chráničky z KK14 do prostoru budoucího chodníku. Stávající kabel bude v KK14 a v chodníku přerušen a přespojován na nový kabel FLE.

Nové kabely a trubky budou uloženy ve výkopu v zemi, v pískovém loži, shora kryty kabelovou krycí deskou. V místě křížení pojižděných ploch (komunikací) budou zataženy v chráničkách PE \varnothing 160. Ke chráničkám bude připolozena rezervní chránička PE \varnothing 160. Chráničky budou podbetonovány a obetonovány. Konce chrániček budou po protažení kabelu utěsněny proti pronikání vlhkosti a nečistot a označeny detekčními markery.

Kabel v ul. Lazaretní

Kabelová trasa kabelů 7 a 8 v ul. Lazaretní bude dotčena stavbou nové komunikace – prodloužení ul. Šámalova. V místě budoucích chodníků bude stávající trasa ručně odkryta a kabely uvolněny ve výkopu. Bude připravena nová trasa pod budoucí komunikací. V trase budou uloženy nové kabely TCEPKPFLE 150XN0,8. Stávající kabely budou na obou koncích přeložky přerušeny a přespojovány na nové kabely.

Nové kabely budou uloženy ve výkopu v zemi, v pískovém loži, shora kryty kabelovou krycí deskou. V místě křížení ulice budou zataženy v chráničkách PE \varnothing 160. Ke chráničkám bude připolozena rezervní chránička PE \varnothing 160. Chráničky budou podbetonovány a obetonovány. Konce chrániček budou po protažení kabelu utěsněny proti pronikání vlhkosti a nečistot a označeny detekčními markery.

Důležité upozornění:

Na staveništi se vyskytují inženýrské sítě. Před započítím veškerých výkopových prací je nutné zajištění a koordinace mapových podkladů veškerých inženýrských sítí!

Nedílnou součástí projektové dokumentace jsou finální vyjádření správců zúčastněných sítí, bez kterých není možné zahájit jakékoli práce v ochranném pásmu kabelových tras.

Před zahájením výkopových prací je nutné seznámit se všemi body vyjádření a vzít na vědomí veškeré připomínky a upozornění uvedené ve vyjádření správců inženýrských sítí tyto bezpodmínečně dodržet! V případě jakýchkoli nejasností ihned kontaktovat správce sítě, nebo projektanta, a to ještě před zahájením veškerých prací.

Dále je nutné zajistit, před zahájením veškerých zemních prací vytýčení všech inženýrských sítí (stávajících i nově navržených) přímo na staveništi a dozor správců sítí při provádění výkopových a ostatních prací! V místech výskytu stávajících zemních rozvodů je nutné veškeré výkopové práce provádět výhradně ručně a se zvýšenou opatrností!

Při realizaci přípojek ostatních inženýrských sítí pro řešenou výstavbu dojde ke střetu se zemními kabely nové přístupové sítě.

Při veškerých pracích v ochranném pásmu telekomunikačních sítí je nutné postupovat dle bodů ve vyjádření jednotlivých provozovatelů sítí (viz. níže!!!).

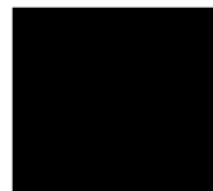
Veškeré práce mohou být prováděny výhradně ručně a se zvýšenou opatrností. Jakékoli poškození, nebo náznak poškození je nutné ihned nahlásit provozovateli sítě k zajištění odborné opravy.

Při stavbě je nutné dbát zvýšené opatrnosti a odkryté vedení chránit před poškozením. Zabezpečení lze provést např. dřevěným bedněním nebo jiným způsobem po dohodě s provozovatelem kabelové trasy.

Po odkrytí kabelu je nezbytné jej chránit proti prověšení nebo poškození nepovolanou osobou. Nad kabelovou trasou je zákaz skládek a budování zařízení, které by znemožňovalo přístup ke kabelu.

V

m
í
s
t
ě



k
ř
i
ž
o
v
á
n
í

s
t
á
v
a
j
í
c
í
c
h

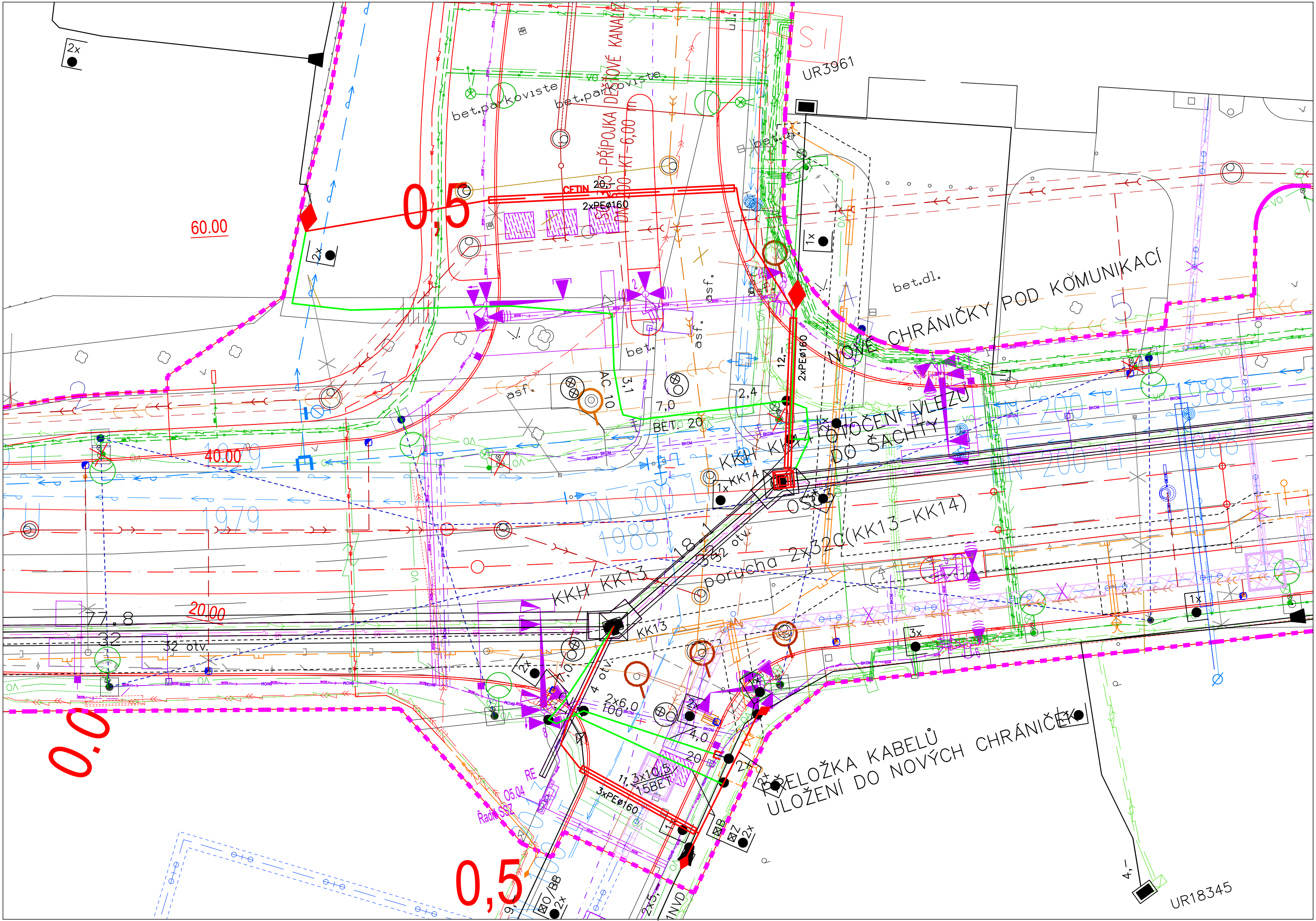
t
e
l
e
k
o
m
u
n
i
k
a
č
n
í
c
h

v

Brně, 23/4/2024

d
e
n
í





2x

SI
UR3961

60.00

0,5

bet.dl.
CHRÁNIČKY POD KOMUNIKACÍ

40.00

VO
KŘÍŽOVÉ PŘELOŽENÍ VLEZU
DO ŠACHTY

20.00

KKH KK13
porucha 2x32C(KK13-KK14)

0.0

PŘELOŽKA KABELŮ
ULOŽENÍ DO NOVÝCH CHRÁNIČEK

0,5

UR18345

1146/32

1147/1

CETIN 20,-
2xPEØ160

1161/10

1161/8

1161/9

12,-
2xPEØ160

1161/1

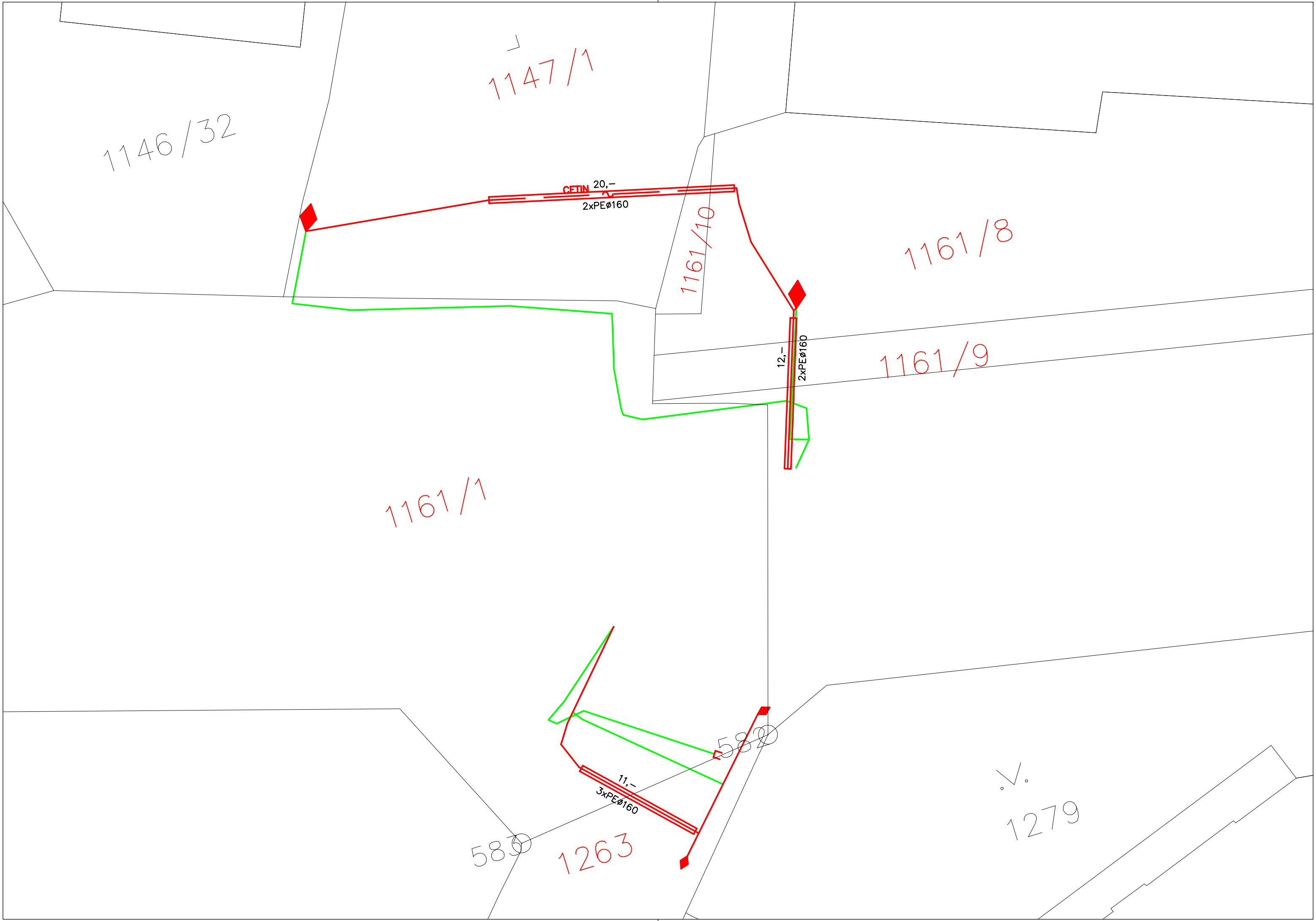
5820

11,-
3xPEØ160

5830

1263

1279

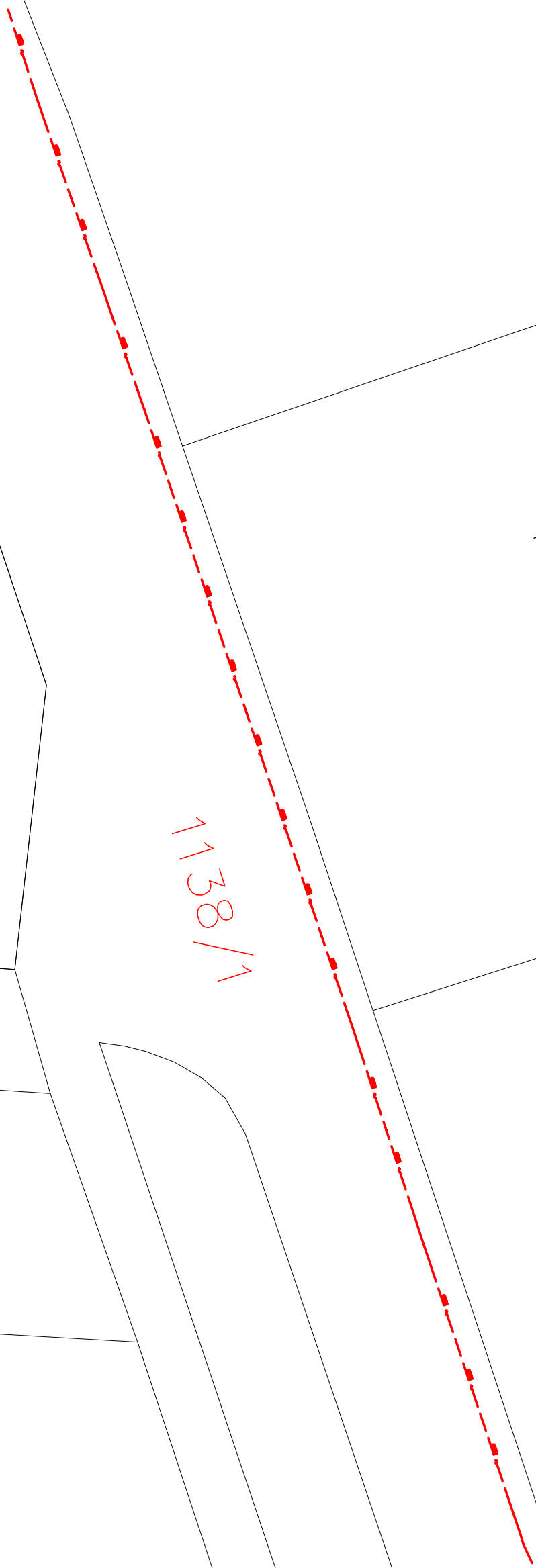


zaretuní

1146/12

1129/2

1138/1



Specifikace nákladů dle CTN_VPIC_Brno_Úprava TT Zábrdovická

PPD - Propočet projektové dokumentace

Ceník: x VP VEGACOM 2021 - Ostatní STAND. x 2024.02

Položková 2024.02

Název stavby: **VPIC_Brno_Úprava TT Zábrdovická**

Číslo SPP prvku: 75018/23/0005

Zhotovitel PD: [REDACTED]

KPO: JMO

HOST: Brno - Zábrdovice

VUJ: Židenice

Rekapitulace nákladů:

		Příprava
PŘÍPRAVA	121 666,72 Kč	121 666,72 Kč
ZEMNÍ PRÁCE	443 131,59 Kč	7 885,28 Kč
MONTÁŽ	708 429,40 Kč	129 552,00 Kč
GEODETICKÉ PRÁCE PŘÍPRAVA	0,00 Kč	
GEODETICKÉ PRÁCE REALIZACE	20 740,95 Kč	
VĚCNÁ BŘEMENA PŘÍPRAVA	7 885,28 Kč	
VĚCNÁ BŘEMENA REALIZACE	45 508,34 Kč	
PROVOZNÍ PRÁCE	0,00 Kč	
MATERIÁL DOD. CETIN	0,00 Kč	
MATERIÁL VYŘAZENÝ	0,00 Kč	
MATERIÁL ZHOTOVITELE - Vykazovaný	781 745,56 Kč	
MATERIÁL ZHOTOVITELE - Nevykazovaný	0,00 Kč	
POPLATKY	0,00 Kč	

Celkové náklady: 2 129 107,84 Kč

STAVEBNÍ ČINNOST 1 963 392,82 Kč

NESTAVEBNÍ ČINNOST 165 715,02 Kč

Seznam položek

Číslo SAP	Stavební činnost	Název položky	Množství	Celková cena
PŘÍPRAVA				
958084		Návrh cenový a technický	1.00 ks	15 330,55 Kč
958210		Návrh cenový a technický bez projednání	1.00 ks	7 300,26 Kč
955833		Projekt tlk liniové sítě speciální	67650.00 JV	67 650,00 Kč
PD - Stavební úprava KK14				
953634		Projekt tlkm liniové metalické sítě	31385.91 JV	31 385,91 Kč
PD Zóna I (0,101 - 0, 400 km)				
ZEMNÍ PRÁCE				
951623 S		Čištění stáv.kab.prost.s kom. - stavba	20.00 m	1 433,20 Kč
954970 S		Pokládka PE nebo vrapované chráničky	271.00 m	7 693,69 Kč
955265 S		Práce zemní pro podzemní tratě síťové	29889.00 JV	29 889,00 Kč
Kontrola průtočnosti vpustí , Nové prostupy z KK13 a KK14				
954959 S		Rýha v chodn.zám.dlaž.35/50-70rozš.o10cm	36.00 m	9 689,76 Kč
952362 S		Rýha v chodníku zámková dlažba 35/50-70	68.00 m	65 269,80 Kč
954962 S		Rýha ve vozovce l.asf.50/130rozš.o 10 cm	69.00 m	38 161,14 Kč
954952 S		Rýha ve vozovce litý asfalt 50/130	101.00 m	285 993,62 Kč

955054 S	Vytyčení trasy podél silnice,železnice	169.00 m	2 700,62 Kč	
954972 S	Znovuosazení obrubníků chodníkových	6.00 m	1 821,42 Kč	
951349 S	Zřízení a odstr.přech.lávky z ocel.desky	3.00 ks	479,34 Kč	
MONTÁŽ				
958306 S	Kalibrace a tlaková zkouška trubky - stavba	66.00 m	316,80 Kč	
952649 S	Měření stejnosměrné během stavby- první čtyřka	12.00 ks	2 566,20 Kč	
952650 S	Měření stejnosměrné během stavby - další čtyřka	1400.00 ks	69 342,00 Kč	
952644 S	Měření střídavé během stavby - další čtyřka	1304.00 ks	42 953,76 Kč	
952643 S	Měření střídavé během stavby - první čtyřka	6.00 ks	693,18 Kč	
952647 S	Měření útlumu během stavby- první čtyřka	6.00 ks	1 283,10 Kč	
954999 S	Montáž jedné čtyřky s jednostr.číslování	1310.00 ks	43 151,40 Kč	
955000 S	Montáž jedné čtyřky s oboustr.číslováním	1310.00 ks	54 103,00 Kč	
955268 S	Montáž podzemní tratě síťové metalické	204180.00 JV	204 180,00 Kč	
Rozpočtová rezerva				
955269 S	Montáž podzemní tratě síťové optické	123000.00 JV	123 000,00 Kč	
Stavební úprava stávající KK14				
955282 S	Montáž spojky smrštitelné nad 50 čtyřek	10.00 ks	23 093,00 Kč	
955281 S	Montáž spojky smrštitelné do 50 čtyřek	2.00 ks	3 133,96 Kč	
955284 S	Montáž spojky, redukce mechanické rozeb	4.00 ks	251,24 Kč	
952602 S	Montáž trubky úložné	66.00 m	1 419,66 Kč	
954990 S	Montáž úložných kabelů do 15 XN	24.00 m	675,60 Kč	
954992 S	Montáž úložných kabelů do 300 XN	465.00 m	23 031,45 Kč	
954993 S	Montáž úložných kabelů nad 300 XN	33.00 m	2 287,56 Kč	
958592 S	Provádění PEW v maintenance window	2.00 ks	69 871,12 Kč	
957753 S	Realizace tratě síťové dohodou	14218.80 JV	14 218,80 Kč	
Doprava betonu, manipulace s betonovou směsí				
958469 S	Uvedení stavby do provozu	6765.00 JV	6 765,00 Kč	
Náklady na kolaudaci				
955630 S	Vyhledání průběhu tlk. kabelu při výstavbě	6.00 ks	8 826,72 Kč	
958556 S	Zpracování dok. skut. provedení nad 50 m	1.00 ks	6 801,29 Kč	
955067 S	Zrušení spojky smrštitelné nad 50 čtyř	4.00 ks	6 464,56 Kč	
GEODETIKÉ PRÁCE REALIZACE				
955278 S	Provedení geodetického měření pro tratě síťové	11291.40 JV	11 291,40 Kč	
Vytyčení hranic pozemků, EZA				
956286 S	Zaměření trasy pro stavbu nad 100 m do 1km	69.00 m	2 221,80 Kč	
956285 S	Zaměření trasy pro stavbu nad 100 m do 1km pevná	1.00 ks	7 227,75 Kč	
VĚCNÁ BŘEMENA PŘÍPRAVA				
955313	Uzavření sml. o SB o VBŘ	2.00 ks	7 885,28 Kč	
VĚCNÁ BŘEMENA REALIZACE				
958747 S	Plán geom.pro VBŘ do 200m vč.(kus=100m)	2.00 ks	9 345,32 Kč	
954830	Projednání Smlouvy o zřízení věcného břemene	22000.00 JV	22 000,00 Kč	
Náhrada za VBŘ odhadovaná				
Přesná výše náhrad za zřízení služebnosti (věcného břemene) nebo způsob jejího určení, bude známa po uzavření smlouvy o smlouvě budoucí o zřízení služebnosti se všemi vlastníky dotčených nemovitostí.				
955315	Uzavření sml.na zákl.SSB a přípr.vkl.VBŘ	2.00 ks	6 132,72 Kč	
958085	Zajištění vkladu/výmazu věcného břemene do/z KN	2.00 ks	8 030,30 Kč	
L i m i t k a m a t e r i á l u				
Číslo SAP	Stavební činnost	Název položky	Množství	Celková cena

MATERIÁL ZHOTOVITELE - Vykazovaný

303918 S	Deska krycí plast. 300x1000 mm	80.00 ks	3 644,80 Kč
303795 S	Fólie výstražná 220mm PE oranžová	202.00 m	846,38 Kč
303813 S	Fólie výstražná 330mm PE oranžová	103.00 m	493,37 Kč
300118 S	Kabel plastový TCEPKPFLE 10x4x0,6	24.00 m	1 562,16 Kč
300266 S	Kabel plastový TCEPKPFLE 150x4x0,4	109.00 m	40 401,94 Kč
300132 S	Kabel plastový TCEPKPFLE 150x4x0,8	356.00 m	489 503,56 Kč
300113 S	Kabel plastový TCEPKPFLE 400x4x0,4	33.00 m	31 180,05 Kč
320879 S	Materiál pro tratě síťové	80098.00 ks	80 098,00 Kč
302550 S	Mini Marker 1401 3M Ball	19.00 ks	4 752,09 Kč
312417 S	Modul konektor. 4000-25P	112.00 ks	6 435,52 Kč
312425 S	Modul konektor. 9700-10P	244.00 ks	6 583,12 Kč
315066 S	Souprava odboč. BOKT 5M 92/25-125/30	1.00 ks	290,98 Kč
320313 S	Souprava odbočovací BOKT-5L-160/42-200/50	4.00 ks	3 013,20 Kč
312863 S	Spojka kabelová XAGA 500 43/8-300/FLE CZ	2.00 ks	1 165,18 Kč
303607 S	Spojka plastová 160/137mm	45.00 ks	3 528,45 Kč
320294 S	Spojka smršťovací XAGA 500-100/25-460	4.00 ks	3 580,64 Kč
320295 S	Spojka smršťovací XAGA 500-125/30-460	2.00 ks	2 689,24 Kč
320303 S	Spojka smršťovací XAGA 550 160/42-720	4.00 ks	7 888,60 Kč
303003 S	Spojka trubky HDPE 40mm Plasson	4.00 ks	529,92 Kč
300024 S	Trubka HDPE 40/33 černá -bílý pruh	33.00 m	1 071,51 Kč
300031 S	Trubka HDPE 40/33 oranžová -černý pruh	33.00 m	1 071,51 Kč
302699 S	Trubka PE 160/9,1/6000mm	46.00 ks	91 415,34 Kč
MATERIÁL ZHOTOVITELE - Nevykazovaný			
304267 S	Páska lepicí iz. 19mmx20mx0,15mm černá	4.00 ks	0,00 Kč



ODBOR VÝSTAVBY A ÚZEMNÍHO PLÁNOVÁNÍ, GAJDOŠOVA 7, 615 00 BRNO

VÁŠ DOPIS ČJ.:

ZE DNE:

NAŠE ČJ.:

SPIS. ZN.:

BZID 05969/21/OVÚP/Kub

SZ BZID/15564/20/Kub

Toto rozhodnutí nabylo právní moci

dne: 27. 5. 2021

V Brně dne: 31. 5. 2021

VYŘIZUJE:

TEL.:

FAX:

E-MAIL:

DATUM:

23.04.2021

POČET LISTŮ:

11

VEŘEJNÁ VYHLÁŠKA ÚZEMNÍ ROZHODNUTÍ

Výroková část:

Úřad městské části města Brna Brno-Židenice, Odbor výstavby a územního plánování, jako stavební úřad příslušný podle § 13 odst. 1 písm. c) zákona č. 183/2006 Sb., o územním plánování a stavebním řádu (stavební zákon), ve znění pozdějších předpisů (dále jen "stavební zákon"), v územním řízení posoudil podle § 84 až 90 stavebního zákona žádost o vydání rozhodnutí o umístění stavby, kterou dne 14.10.2020 podala společnost

NOVÁ ZBROJOVKA, s.r.o., IČO 27578925, Vladislavova 1390/17, 110 00 Praha,
kterou zastupuje

(dále jen "žadatel"), a na základě tohoto posouzení:

I. Vydává podle § 79 a 92 stavebního zákona a § 9 vyhlášky č. 503/2006 Sb., o podrobnější úpravě územního rozhodování, územního opatření a stavebního řádu

rozhodnutí o umístění stavby

s názvem:

„Úprava TT Zábrdovická, dopravní napojení ulice Šámalovy“

(dále jen „stavba“) na pozemcích parc. č. 1119/1 (zastavěná plocha a nádvoří), parc. č. 1134/1 (ostatní plocha), parc. č. 1134/3 (ostatní plocha), parc. č. 1138/1 (ostatní plocha), parc. č. 1140 (ostatní plocha), parc. č. 1145 (ostatní plocha), parc. č. 1146/11 (zastavěná plocha a nádvoří), parc. č. 1146/12 (zastavěná plocha a nádvoří), parc. č. 1146/13 (zastavěná plocha a nádvoří), parc. č. 1147/1 (zastavěná plocha a nádvoří), parc. č. 1147/2 (zastavěná plocha a nádvoří), parc. č. 1147/3 (zastavěná plocha a nádvoří), parc. č. 1147/4 (zastavěná plocha a nádvoří), parc. č. 1161/1 (ostatní plocha), parc. č. 1161/2 (ostatní plocha), parc. č. 1161/8 (ostatní plocha), parc. č. 1161/9 (ostatní plocha), parc. č. 1161/10 (ostatní plocha), parc. č. 1263 (ostatní plocha) v katastrálním území Zábrdovice, obec Brno.

Druh, účel a prostorové řešení umístěvané stavby:

SO 101 Ul. Zábrdovická

Ulice Zábrdovická bude upravena pro doplnění odbočovacích pruhů směrem na rozšířenou ulici Šámalova. Úprava vyvolá zásah do celého uličního profilu, a to v úseku mezi koncem stavby TT Cejl – Zábrdovická až po hranu železničního mostu. Úprava vychází z respektování jižní hrany vozovky. V úseku mezi Vojenskou nemocnicí a křižovatkou s ul. Šámalova bude doplněn odbočovací pruh vlevo, k rozšíření dochází posunem vozovky na sever, včetně tramvajové tratě (součást SO 600). Stávající zastávka Kuldova za křižovatkou bude téměř bez úpravy, v tomto úseku bude jižní jízdní pruh pouze

opraven, bez šířkových úprav. Směrem od Staré osady bude za železničním mostem vybudován druhý jízdní pruh, opět rozšířením vozovky směrem na sever, až do křižovatky s ul. Šámalovou. Křižovatka Šámalova bude řešena dle propojení jednotlivých jízdních pruhů, od křižovatky směrem k Vojenské nemocnici bude vozovka plynule zužována do původní šířky.

Směrové vedení

Délka úpravy je 335,46 m. Návrhová rychlost je $V_n=50\text{km/h}$.

Směrové vedení je navrženo v nové poloze severněji od stávajícího vedení. Pro směrové vedení byla vytvořena směrová osa, resp. je využita osa levé koleje tramvajové tratě (viz SO 600), která se napojuje na stávající osu.

Výškové vedení

Výškové vedení převážně kopíruje stávající stav. Maximální podélný sklon dosahuje hodnoty 1,76%, minimální podélný sklon je 0,5%. Niveleta je umístěna v ose levé koleje (příčný sklon tramvajové trati je nulový).

Příčné uspořádání

Jedná se o místní sběrnou komunikaci, obousměrnou dvoupruhovou, s dvoupruhovou tramvajovou tratí na jízdním pásu (uprostřed komunikace). Podél komunikace budou chodníky, žádné další jízdní nebo vyhrazené pruhy nejsou navrženy, pouze řadící pruhy v křižovatce. Základní šířky jsou následující:

Kategorie komunikace: Místní komunikace II. třídy (sběrná)

Návrhová kategorie: MS2T -/-/50

jízdní pruh: min. 2x3,00m

odbočovací pruh: min. 3,00m

osová vzdálenost TT min. 3,00m

vodící proužek min. 2x0,25m

chodník min. 2x2,00m

Příčný sklon vozovky vychází ze stávajícího stavu a je upraven pro zajištění dostatečného odvodnění komunikace, se zohledněním napojení na stávající stav.

Vozovky a ostatní zpevněné plochy

Obrusná vrstva je zvolena dle závěrů hlukové studie z nízkohlučného asfaltu.

Konstrukce 2 (asfaltová vozovka). Celkem min. 620 mm

- Odvodnění povrchu vozovky je zajištěno příčným a podélným sklonem komunikace k obrubám /tramvajové trati, kde se budou nacházet uliční vpusti/ kolejové odvodňovače s napojením do dešťových stok.

Autobusová zastávka „Vojenská nemocnice“ v km 0,390 bude upravena. Oba směry zastávek budou s nástupní hranou délky 15 m. Severní zastávka (směr centrum) bude přímo v jízdním pruhu, který bude široký 4,8- 5,4 m, zastávka bude vymezena odpovídajícím VDZ šířky 3 m. Jižní zastávka bude v zastávkovém pruhu ve formě zálivu, s vyřazovacím a zařazovacím klínem, záliv bude široký 3 m.

SO 102 Ul. Šámalova – sever (dočasná stavba do 31.12.2030)

Stávající ulice Šámalova v úseku mezi ul. Zábrdovická a ul. Lazaretní je jednopruhou jednosměrnou komunikací. Je navržen posun komunikace směrem na západ přes stávající budovu a zpevněnou plochu (před realizací stavby se odstraní). Nová komunikace bude vedena ve stopě pro výhledové pokračování přes křižovatku s ul. Lazaretní dále do areálu Zbrojovka, nyní bude ukončena upravenou stykovou křižovatkou s ul. Lazaretní. Podél ul. Šámalova (v uvedeném úseku) budou zřízena podélná stání v parkovacím pruhu.

Směrové vedení

Délka úpravy je 175,09 m. Návrhová rychlost je $V_n=50\text{km/h}$.

Pro vedení byla vytvořena směrová osa, začínající na jižní ul. Šámalova v její ose. Začátek úpravy je v km 0,044 25 (tzn. v místě hranice křižovatky s ul. Zábrdovická) a konec úpravy je v km 0,219 34 (v místě hranice křižovatky s ul. Lazaretní).

Výškové vedení

Maximální podélný sklon dosahuje hodnoty 2,0%, minimální podélný sklon je 0,7%. V křižovatkách je podélný sklon přizpůsoben příčnému sklonu druhé komunikace a naopak.

Příčné uspořádání

Jedná se o obousměrnou dvoupruhovou komunikaci s možností výhledového vedení nekolejové dopravy. Podél komunikace budou parkovací pruhy a chodníky s oddělením zeleným pásem. Mezi parkovacím pruhem a průběžným pruhem bude po obou stranách komunikace zřízen vyhrazený pruh pro cyklisty, začátek a konec bude před a za křižovatkou s napojením do jízdního pruhu. Žádné další jízdní nebo vyhrazené pruhy nejsou navrženy, doplněny jsou pouze řadící pruhy v křižovatce s ul. Zábrdovická.

Přecházení chodců u obou koncových křižovatek bude řešeno pomocí přechodů šířky 4m, u obou budou mezi protisměrnými pruhy vloženy ochranné ostrůvky šířky 4m a délky min. 2,5m.

Základní šířky jsou následující:

Kategorie komunikace: Místní komunikace III. třídy (obslužná)

Návrhová kategorie: MO2p -/-/50

jízdní pruh: min. 2x3,25m

odbočovací pruh: min. 3,00m

pruh pro cyklisty min. 2x 1,75m (vč. vodícího proužku)

vodící proužek min. 2x0,25m

parkovací pruh (záliv) min. 2x2,00m

zelený pás (mezi parkováním a chodníkem) min. 2x2,00m

chodník min. 2,00m

Příčný sklon vozovky je navržen základní střešovité 2,5%, s klopením do prostoru křižovatky. V křižovatce s ul. Lazaretní je střešovité sklon zachován. Příčný sklon parkovacích stání je nulový, bude použita zasakovací dlažba.

Vozovky a ostatní zpevněné plochy

Konstrukce 2 (asfaltová vozovka). Celkem min. 620 mm

Konstrukce 4a (parkovací stání). Celkem min. 420 mm

Odvodnění

- Odvodnění povrchu vozovky je zajištěno příčným a podélným sklonem komunikace k obrubám, kde se budou nacházet uliční vpusti s napojením do dešťových stok. Parkovací stání budou odvodněny vsakováním.

SO 103 Ul. Šámalova - jih

Jedná se o úpravu ve formě výměny konstrukce vozovky, se zachováním stávajících parametrů. Z hlediska úpravy ul. Zábrdovická a řešené křižovatky není úprava parametrů nutná (vyhovující nároží, počet pruhů, přecházení).

Směrové vedení

Délka úpravy je 15,56 m. Návrhová rychlost je $V_n=50\text{km/h}$. Komunikace bude upravena ve stávající šířce se zachováním uspořádání nároží.

Výškové vedení

V rozsahu úpravy dojde i k úpravě podélného sklonu pro plynulé napojení na upravenou ul. Zábrdovická

Příčné uspořádání

Komunikace bude upravena ve stávající šířce se zachováním uspořádání nároží.

Vozovky a ostatní zpevněné plochy

Obrusná vrstva je zvolena dle závěrů hlukové studie z nízkohlučného asfaltu.

Konstrukce 2 (asfaltová vozovka). Celkem min. 620 mm

Odvodnění

- Odvodnění povrchu vozovky je zajištěno příčným a podélným sklonem komunikace k obrubám, kde se budou nacházet uliční vpusti s napojením do stávající jednotné kanalizace, jedná se o řešení shodné se stávajícím stavem.

SO 104 Ul. Lazaretní

Ul. Lazaretní kříží výhledovou ul. Šámalova, v rámci projektu dojde k vybudování stykové křižovatky, kdy ul. Lazaretní zůstane hlavní komunikací. Rozsah úpravy navazuje na projekt „Ulice Lazaretní – oprava komunikace“.

Směrové vedení

Délka úpravy je 33,47. Návrhová rychlost je $V_n=50\text{km/h}$.

Výškové vedení

Úsek bude výhledově průsečnou křižovatkou s vedením ul. Šámalova jako hlavní komunikací, podélný profil je tedy navržen dle střešovitého příčného sklonu ul. Šámalova.

Příčné uspořádání

Jedná se o úpravu místní obslužné komunikace dle parametrů její navržené úpravy v rámci stavby „Ulice Lazaretní – oprava komunikace“. Základní šířky jsou následující:

Kategorie komunikace: Místní komunikace III. třídy (obslužná)

Návrhová kategorie: MO2 -/7,0/50

jízdní pruh: min. 2x3,00m

chodník min. 1,50m

Vozovky a ostatní zpevněné plochy

Konstrukce 2 (asfaltová vozovka). Celkem min. 620 mm

Odvodnění

• Odvodnění povrchu vozovky je zajištěno příčným a podélným sklonem komunikace k obrubám, kde se budou nacházet uliční vpusti s napojením do stávající jednotné kanalizace, jedná se o řešení shodné se stávajícím stavem.

SO 116 Úprava parkoviště u lázní

Parkoviště u lázní je řešeno jako kolmá parkovací stání s účelovou komunikací napojenou na ul. Zábrdovická křižovatkou. Přidáním jízdního pruhu na ul. Zábrdovická dojde k posunu ul. Zábrdovická na sever o cca 3,5m, parkoviště tak bude zkráceno, potřebné rozměry parkování budou zachovány. Dojde k úpravě napojení, které bude z křižovatky změněno na sjezd s přejezdem přes chodník.

Vedení komunikace, šířkové uspořádání

Vedení účelové komunikace bude beze změny, tzn. kolmé napojení na ul. Zábrdovická v km 0,603 81, šířka sjezdu bude 4,2m. Další části komunikace budou bez úpravy. Parkovací stání budou zkrácena na min. 4,5m, využije se dovoleného převisu vozidla do zeleně, počet parkovacích stání nebude změněn, pouze bude vyměněn jejich povrch.

Vozovky a ostatní zpevněné plochy

Konstrukce 4b (sjezdy, parkovací stání). Celkem min. 390 mm

Odvodnění

• Odvodnění povrchu vozovky je zajištěno příčným a podélným sklonem komunikace k obrubám, kde se budou nacházet uliční vpusti s napojením do stávající jednotné kanalizace, jedná se o řešení shodné se stávajícím stavem.

SO 134 Chodníky – ul. Zábrdovická

Stavební objekt zahrnuje chodníky podél ul. Zábrdovická a na nárožích křižovatky s ul. Šámalova. Chodníky jsou navrženy v šířce min. 2m, případně 4m při napojení na přechod. Základní příčný sklon chodníků je 0-2%, který je zachován min. 0,90m k vozovce.

Oddělení od vozovky silniční obrubou s převýšením 12-15cm, v místě přecházení výška 2cm. Směrem do zeleně bude chodníková obruba výšky 7cm s funkcí vodící linie. Chodníky budou vybaveny potřebnými prvky pro osoby se sníženou schopností pohybu a orientace.

Konstrukce 6 – konstrukce chodníku. Celkem min. 250 mm

SO 135.1 Chodníky – ul. Šámalova

Stavební objekt zahrnuje chodníky podél ul. Šámalova a Lazaretní. Součástí je také přejezdová konstrukce vjezdu do areálu Zbrojovky a ostrůvky v komunikacích. Chodníky jsou navrženy v šířce min. 2m, případně 4m při napojení na přechod. Základní příčný sklon chodníků je 2% směrem do zeleně /k vozovce. Ostrůvky jsou v šířce 4m a délce min. 2,5 m, ochráněny jsou odraznou obrubou výšky 20cm. Oddělení od vozovky silniční obrubou s převýšením 12 cm, obruba ochranné části ostrůvku min. 20 cm, v místě přecházení výška 2 cm. Směrem do zeleně bude chodníková obruba výšky 7cm s funkcí vodící linie. Chodníky budou vybaveny potřebnými prvky pro osoby se sníženou schopností pohybu a orientace.

Konstrukce 4b (sjezdy, parkovací stání). Celkem min. 390 mm

Konstrukce 6 – konstrukce chodníku. Celkem min. 150 mm

SO 301 Dešťová kanalizace ul. Zábrdovická

Předmětem tohoto SO je odvodnění části ulice Zábrdovická a to v místech před budovou Zábrdovická 16. V těchto místech je vedena stávající kanalizace v délce cca 60,0 m a to po pravé straně ulice ve směru na Starou Osadu a je napojena na stoku jednotné kanalizace EH-2 v křižovatce ulic Šámalova a Zábrdovická. Tato kanalizace odvádí pouze dešťové vody. Je navrženo její zrušení a nové umístění v ose mezi kolejemi levého kolejového pruhu ve směru na Starou osadu. Tato nová dešťová kanalizace – stoka D2 je navržena z betonového potrubí profilu DN 300 v délce 53,30 m. Napojena bude do rekonstruované jednotné kanalizace - stoka EH-2 v šachtě ŠJ2. Na stoku budou napojeny nové uliční vpusti z opravované komunikace v ulici Zábrdovická i kolejový odvodňovač. Stávající vpusti umístěné v nevyhovujících polohách budou zrušeny včetně přípojek. Stávající stoka bude zaplněna cementopílkovou suspenzí KOPOS I. Jedná se o odvodňované stabilizované plochy stávající komunikační sítě, na kterých nejsou uplatňovány zásady hospodaření s dešťovou vodou.

SO 302 Odvodnění komunikace ul. Šámalova

Dešťové vody z rozšiřované komunikace v ulici Šámalova budou zachycovány do uličních vpustí a odváděny přes retenční stoku (RN1) přípojkou do překládané dešťové kanalizace vedené v ulici Zábrdovické. Součástí RN1 bude v šachtě na odtoku osazený regulátor odtoku. Retenční stoka bude vybavena bezpečnostním přelivem do kanalizace, osazeným v úrovni maximální návrhové hladiny. Regulátor odtoku je navržený tak, aby celkový odtok z návrhových ploch v řešeném území nepřekročil hodnotu max. specifického odtoku 10 l/s.ha. Stoka RN1 bude z železobetonových trub DN 600 délky 142,00 m, propojovací potrubí do koncové šachty přípojky bude z kameninového potrubí DN 200 délky 2,0 m. Uliční vpusti budou do retenčního potrubí napojeny kameninovým potrubím DN 150 v celkové délce 45,0 m a DN 200 v délce 9,0 m. Celkový min. užitný retenční objem činí 40 m³, regulovaný odtok z RN1 bude 5,91 l/s. Dešťové vody z veřejných prostranství rozšiřované komunikace budou odtékat na terén do zeleně, kde se budou vsakovat. Dešťové vody s rizikem kontaminace ropnými látkami (z parkovacích stání podél ulice Šámalova) budou odváděny do zatravněného pásu podél parkovacích stání a zde zasakovány přes travní muldu. Rušené stávající vpusti umístěné v nevyhovujících polohách, budou zrušeny včetně přípojek. V ulici Šámalova budou zrušeny 3ks UV.

SO 303 Přípojka dešťové kanalizace ul. Šámalova

Regulované množství dešťové vody z komunikace v ul. Šámalova bude prostřednictvím přípojky odváděno do nově přeložené dešťové kanalizace – stoka EK. Stoka EK (bývalý náhon) je zaústěna do řeky Svitavy v místech Zábrdovického jezu. Přípojka je navržena kameninová v profilu DN 150 v délce 6,0 m.

SO 304 Odvodňovací prvky včetně napojení do kanalizace ul. Zábrdovická

Předmětem tohoto SO jsou přesouvané a doplňované uliční vpusti včetně napojení na kanalizaci, které budou zachytávat dešťovou vodu z ulice Zábrdovická a odvádět ji do stávajících nebo rekonstruovaných stok dešťové nebo jednotné kanalizace pro veřejnou potřebu. Jedná se o odvodňované stabilizované plochy stávající komunikační sítě, na kterých nejsou uplatňovány zásady hospodaření s dešťovou vodou. Navržené úpravy dotčených ploch nepovedou ke zvětšení odtoku oproti současnému stavu. V ulici Zábrdovická budou uliční vpusti navržené ve stávajících nebo nových polohách zaústěny do rekonstruovaných stok jednotné a dešťové kanalizace EL, EK, D2, EH-2-1, EH-2.

STOKA EL

Do opravené stoky EL budou napojeny 4ks UV. Odbočky pro UV jsou v celkové délce 30,70 m navrženy z kameninového potrubí profilu DN 150 v délce 21,90 m a DN 200 v délce 8,80m.

Stávající vpusti (5ks) umístěné v nevyhovujících polohách budou zrušeny vybouráním včetně stávajících přípojek v délce cca 52,3m.

STOKA EK

Do přeložené stoky EK bude napojeno 6ks UV. Odbočky pro UV jsou navrženy z kameninového potrubí profilu DN 150 v délce 46,70 m. Na základě kamerového průzkumu stoky EK bylo do situace zakresleno 5 zjištěných odboček v úseku mezi šachtami ŠD7-ŠD10. Je navrženo přepojení odboček v délce 14,80 m z kameninového potrubí. Stávající vpusti (2ks) umístěné v nevyhovujících polohách budou zrušeny včetně stávajících přípojek v délce cca 25,3 m.

STOKA D2

Do nové dešťové stoky D2 budou napojeny 4ks UV a jeden kolejový odvodňovač (odvodňovač vč. přípojky je součástí SO 600). Odbočky jsou navrženy z kameninového potrubí profilu DN 150 v délce 41,30 m. Stávající vpusti (4ks) umístěné v nevyhovujících polohách budou zrušeny včetně stávajících přípojek v délce cca 31,80 m.

STOKA EH-2

Do stávající stoky bude napojen 1ks UV. Stávající vpust včetně napojení na stoku bude vybouráno a osazena nová vpust s napojením do stoky v délce 3,70 m z kameninového potrubí DN 150.

STOKA EH-2-1

Do rekonstruované stoky EH-2-1 bude napojeno 5ks UV a jeden kolejový odvodňovač (odvodňovač vč. přípojky je součástí SO 600). Odbočky pro UV jsou navrženy z kameninového potrubí profilu DN 150 v délce 14,40 m. Stávající vpusti (8ks) umístěné v nevyhovujících polohách budou zrušeny včetně stávajících přípojek v délce cca 51,0m.

SO 305 Dešťová kanalizace areál Zbrojovky

Dešťové vody z nově navržené komunikace do areálu Zbrojovky budou odváděny stokou D1 do areálové kanalizace Zbrojovky, a to bez retence. Odtokové množství dešťových vod se v navrhovaném stavu zvýší jen o 0,34 l/s. Tato nová dešťová kanalizace – stoka D1 je navržena z betonového potrubí DN 300 v délce

36,00 m. Napojena bude do stávající areálové kanalizace vložním šachty DN 1000. Na tuto stoku budou napojeny dvě odbočky KT DN 150 od nové liniové vpusti v celkové délce 14,50m. Tato liniová vpust je umístěna ve vjezdu z ulice Lazaretní.

SO 331 Rekonstrukce dešťové kanalizace ul. Zábrdovická

Stávající stoka dešťové kanalizace EK (bývalý náhon) v ulici Zábrdovická před budovou koupaliště Zábrdovice bude opravena a přeložena od křížení ulice Zábrdovická s železničním mostem až do míst, kde stávající stoka odbočuje mezi domy Zábrdovická 14, 16, kde se napojí na stávající trasu kanalizace. Stávající stoka bude místy vybourána a místy zaplněna cementopílkovou suspenzí. Stoka EK bude rekonstruována a vedena v nové trase blíže budovy koupaliště Zábrdovice v úseku délky 249,9 m. Vzhledem k faktu, že není třeba zopakovat atypicky rozměr stoky je v celé délce rekonstruovaného úseku navrženo železobetonové potrubí DN 1200. Na začátku i konci opravovaného úseku, jsou navrženy atypické revizní šachty ŠD7, ŠD13. Do rekonstruované stoky budou přepojeny veškeré funkční stávající přípojky a napojeny navrhované přípojky z odvodňovacích prvků komunikace.

SO 332 Rekonstrukce jednotné kanalizace ul. Zábrdovická

Stávající stoka jednotné kanalizace EL v ulici Zábrdovická v místech vojenské nemocnice bude zrekonstruována. Nově je stoka EL navržena z kameninového potrubí profilu DN 300 délky 72,90 m. Taktéž bude zrekonstruována stávající stoka jednotné kanalizace EH-2-1 od křižovatky ulic Šámalova, Zábrdovická až ke křížení ulice Zábrdovická s železničním mostem. V místě připojení ulice Kuldova bude přepojena stoka přicházející z této ulice, a to vložním šachty na tuto stoku. Stoka EH-2-1 bude pod nově opravovanými zpevněnými povrchy zrekonstruována ve stávající trase v úseku délky 84,40 m. Jednotná kanalizace - stoka EH-2-1 je navržena z kameninového potrubí profilu DN600 v délce 62,20 m a DN300 v délce 22,20m. Do rekonstruované stoky budou přepojeny veškeré funkční stávající přípojky a napojeny navrhované přípojky z odvodňovacích prvků komunikace.

SO 333 Rekonstrukce jednotné kanalizace ul. Šámalova

Stávající stoka EH-2 v ulici Šámalova bude zrekonstruována a přeložena v celé délce od hranice s ulicí Lazaretní až po stávající šachtu v křižovatce ulic Šámalova a Zábrdovická. Stávající šachta v křižovatce bude vybourána a vyměněna za šachtu DN 1500 s monolitickým dnem. Do této šachty bude napojena také stoka jednotné kanalizace EH-2-1. Nově je stoka EH-2 navržena v nové trase vedené v komunikaci v délce 159,00 m. Obdobně jako stávající stoka EH-2 je i nově stoka navržena z několika typů profilů, a to z kameninového potrubí profilu DN 400 v délce 38,20 m, dále z betonového potrubí s čedičovou výstelkou vejčitého profilu DN 500/750 v délce 98,90 m a končí kameninovým potrubím DN300 v délce 22,00 m. Do rekonstruované stoky budou přepojeny veškeré funkční stávající přípojky a napojeny navrhované přípojky z odvodňovacích prvků komunikace. V místě křižovatky ulic Šámalova a Zábrdovická se do stoky připojí zleva dešťová kanalizace stoka D2 a zprava jednotná kanalizace stoka EH-2-1.

SO 334 Přepojení přípojek jednotné kanalizace ul. Zábrdovická

Při rekonstrukci kanalizačních stok (SO 332) musí být do nového potrubí přepojeny veškeré funkční přípojky. Při rekonstrukci stoky EL v ulici Zábrdovická uvažujeme s přepojením přípojek z nemovitostí:

Zábrdovická 16/14 (parc. č. 1175),
Zábrdovická 17/12 (parc. č. 1174),
Zábrdovická 18/10a (parc. č. 1173/1)

Při rekonstrukci stoky EH-2-1 v ulici Zábrdovická uvažujeme s přepojením přípojek z nemovitostí:

Zábrdovická 174/18 (parc. č. 1279)
Zábrdovická 156/20 (parc. č. 1281)
Zábrdovická 155/22 (parc. č. 1282)
Kuldova 627/2 (parc. č. 1283)

vše v katastrálním území Zábrdovice.

SO 341 Rekonstrukce vodovodu ul. Zábrdovická

V místě stavby v ulici Zábrdovická jsou vedeny souběžně dva vodovodní řady THL DN 200 a to od železničního mostu až po křižovatku z ul. Šámalovou. Za křižovatkou jsou vodovody vedeny již v dimenzi DN 300. V rámci stavby „Úprava TT Zábrdovická, Dopravní napojení ulice Šámalovy“ bude jeden z řadů zrušen bez náhrady a druhý bude přeložen a opraven v dimenzi DN 300 a to v celé délce oprav komunikací. U domu Zábrdovická 10 oprava naváže na již zrekonstruovaný vodovod THL DN 300 v rámci stavby „Odhlučnění tramvajové trati Cejl/Zábrdovická“. Vodovodní řad V1 je navržen z potrubí z tvárné litiny s těžkou protikorozní ochranou DN 300 v délce 322,40 m. Na začátku vodovodu u

železničního mostu je třeba provést propojení na dva stávající souběžné řady DN 200 tzv. propoj č.1 v délce 2,70 m. Na konci řadu dojde k napojení na vodovod THL DN 300, kde bude zároveň zrušeno propojení na dva souběžné řady a demontován jeden hydrant. Ze stávajícího vodovodu řadu odbočuje do ulice Kuldova vodovod THL DN 100 a proto je na nový vodovod V1 v tomto místě navržený propoj č.2 v délce 4,5 m, a obdobně do ulice Šámalovy odbočuje vodovod THL DN 100 a je zde navržený propoj č. 3 v délce 3,60 m. Další odbočkou z řadu V1 je rekonstruovaný řad V1.1, který povede ulicí Šámalovou a spojí se s vodovodem v ulici Lazaretní. Při výstavbě musí být na nový vodovodní řad V1 přepojeny veškeré funkční přípojky, zásobované ze stávajících vodovodů DN 200. Na základě dostupných podkladů bylo zjištěno 7 ks přípojek. Na potrubí budou vysazeny odbočky s uzávěry pro vodovodní přípojky přepojovaných objektů. V místech odbočení jednotlivých řadů budou osazeny zemní uzávěry. Navržená trasa je vedena mimo trasu stávajícího potrubí jen v úseku mezi křižovatkou ulic Zábrdovická, Šámalova až k železničnímu mostu. Ve zbývajících částech bude třeba při výstavbě provizorní propojení vodovodu a přípojek v délce cca 160,0m.

SO 342 Rekonstrukce vodovodu ul. Šámalova

V ulici Šámalova jsou vedeny souběžně dva vodovodní řady THL 150. V rámci stavby „Úprava TT Zábrdovická, Dopravní napojení ulice Šámalovy“ bude jeden z řadů zrušen bez náhrady a druhý přeložen a opraven, a to v celé délce od křížení ulice Zábrdovická a Šámalova až do místa, kde oprava naváže na již zrekonstruovaný vodovod THL DN 200 v rámci stavby „Brno, Lazaretní I-rekonstrukce vodovodu“. Vodovodní řad V1.1 je navržen z potrubí z tvárné litiny s těžkou protikorozní ochranou DN 200 v délce 205,90 m. Na jedné straně bude napojený na navržený vodovod V1 a na druhé straně se napojí na propoj z ulice Lazaretní, který nyní spojuje nový vodovod v ulici Lazaretní se stávajícími vodovody DN 150 v ul. Šámalova. Při výstavbě musí být na nový vodovodní řad V1.1 přepojeny veškeré funkční přípojky, zásobované ze stávajících vodovodů DN 150. Na základě dostupných podkladů byly zjištěny 4 ks přípojek. Na potrubí budou vysazeny odbočky s uzávěry pro vodovodní přípojky navržených objektů. V místech odbočení jednotlivých řadů budou osazeny zemní uzávěry.

SO 343 Rekonstrukce vodovodních přípojek ul. Zábrdovická

Při rekonstrukci vodovodu SO 341 v ulici Zábrdovická musí být na nový vodovodní řad V1 přepojeny veškeré funkční přípojky, zásobované ze stávajících vodovodů THL DN 300. Jedná se o tyto přípojky:

Zábrdovická 850/7 (parc.č. 1155/4,1146/20), THL DN 150

Zábrdovická 872/9 (parc. č. 1146/5), PE d63

Zábrdovická 18/10a (parc. č.1173/1), ocel DN20

Zábrdovická 17/12 (parc. č. 1174), ocel DN20 (společná se Zábrdovická 12)

Zábrdovická 16/14 (parc. č. 1175), PE d32

Zábrdovická 174/18 (parc. č. 1279), PE d50

Zábrdovická 156/20 (parc. č. 1281), PE d40

Zábrdovická 155/22 (parc. č. 1282), PE d40

vše v katastrálním území Zábrdovice.

Ve většině případů byla zjištěna nedostatečná dimenze vodovodních přípojek, a proto je navržena u pěti přípojek ze sedmi změna dimenze na DN 50. U vodovodních přípojek, které přicházejí z druhé strany ulice je navrženo uložení přípojky do chráničky PE d160 v délce 16,0m u pěti přípojek. Pro přípojky budou na vodovodním řadu vysazeny odbočné tvarovky. Ihned za napojením bude vždy osazen zemní uzávěr se zákopovou soupravou, ukončenou v úrovni terénu pod poklopem. Každá přípojka bude ukončena fakturační vodoměrnou sestavou, osazenou v místě stávajícího vodoměru pro patřičnou budovu. Vzhledem k umístění v pojížděných plochách navrhuje pro přípojky použití plastového potrubí z PE 100 PN 16.

SO 344 Přepojení vodovodních přípojek ul. Šámalova

Při rekonstrukci vodovodu SO 342 v ulici Šámalova musí být na nový vodovodní řad V1.1 přepojeny veškeré funkční přípojky, zásobované ze stávajících vodovodů THL DN 150. Na základě dostupných podkladů byly zjištěny 4 ks přípojek v k.ú. Zábrdovice:

Zábrdovická 158/13 (parc. č. 1142, 1143, 1144),2x THL DN80, 1x PE d90

Zábrdovická 801/11 (parc. č. 1146/4,1146/2), PE d63

SO 411 Přeložky VN E.on – ul. Zábrdovická

V souvislosti s plánovanou úpravou stávající ulice Zábrdovické dojde k přeložení stávajícího kabelu VN 251 v místě úpravy stávající ulice a tramvajové tratě. Stávající kabel VN bude v délce 100m uložen do nové polohopisné polohy. Napojení přeloženého kabelu VN na stávající vyměněný kabel VN (výměna

provedena v rámci SO 413) bude provedeno v chodníku před TS Zábrdovická lázně a na druhém konci přeložky v chodníku před domem č.p. 16 na protější straně ulice Zábrdovické. Kabely VN budou uloženy v chodníku a v zeleném pásu ve výkopu hloubky min. 1,2m s krytím 1m. Pod komunikací budou kabely VN navíc uloženy v plastových chráničkách pr. 160 mm.

SO 412 Přeložky VN E.on – ul. Šámalova

V souvislosti s plánovaným rozšířením ulice Šámalova dojde k přeložení stávajícího kabelu VN 204 v místě upravené křižovatky ulic Šámalova a Lazaretní. Stávající kabel VN bude v délce 46 m uložen do nové polohopisné polohy. Napojení na stávající kabel bude provedeno pomocí kabelových spojek VN v nových chodnících na ulicích Šámalova a Lazaretní. Kabely VN budou uloženy v chodníku ve výkopu hloubky min. 1,2 m s krytím 1m. Pod komunikací budou kabely VN navíc uloženy v plastových chráničkách pr. 160 mm.

SO 431 Přeložka NN E.on – ul. Zábrdovická

V souvislosti s plánovanou úpravou stávající ulice Zábrdovické dojde k přeložení čtyř stávajících kabelů NN, do nových polohopisných poloh. První dva kabely budou vyměněny z rozvaděče NN ve stávající TS Zábrdovická lázně do stávající rozpojovací skříně v délce trasy 71m. Stávající skříň je umístěna v oplocení před objektem č. o. 18 na protější straně v ulici Zábrdovická. Třetí kabel NN bude přeložen v délce trasy 127m opět bude napojen ze stávající TS a na stávající kabel bude napojen pomocí kabelové spojky, v chodníku opět na protější straně ulice Zábrdovické před domem č.o. 16. Poslední vyměněný kabel NN v délce trasy 121m, bude vyveden opět ze stávající TS a bude naspojován na stávající kabel NN v novém chodníku na ulici Zábrdovická, před budovou Koupaliště Zábrdovice. Kabely budou uloženy v chodníku s minimálním krytím 0,5 m v kabelové rýze hloubky 0,6 m. V zeleném pásu a pod vjezdy budou kabely uloženy s minimálním krytím 0,7m v kabelové rýze hloubky 0,8 m. Pod komunikací pak budou kabely uloženy s minimálním krytím 1m v kabelové rýze hloubky 1,2 m. Pod komunikací a vjezdy budou kabely uloženy v plastové chráničce o min průměru 110mm.

SO 432 Přeložka NN E.on – ul. Šámalova

V souvislosti s plánovaným rozšířením ulice Šámalova dojde k přeložení stávajícího kabelu NN v místě upravené křižovatky ulic Šámalova a Lazaretní. Stávající kabel NN bude v délce 40 m uložen do nové polohopisné polohy. Napojení na stávající kabel bude provedeno pomocí kabelových spojek NN v nových chodnících na ulicích Šámalova a Lazaretní. Kabel bude uložen v chodníku s minimálním krytím 0,5 m v kabelové rýze hloubky 0,6 m. Pod komunikací pak bude kabel uložen chráničce s minimálním krytím 1m v kabelové rýze hloubky 1,2 m.

SO 441 Úprava veřejného osvětlení ul. Zábrdovická

V rámci tohoto stavebního objektu dojde k přeložení stávajícího zařízení VO na ulici Zábrdovické. V rámci úprav ulice dojde k osazení nových jedenácti trakčních sloupů a jednoho nového 10 m silničního sloupu VO. Na nových sloupech budou osazena na obloukových výložnicích nová svítidla. Nová svítidla budou osazena také na třinácti stávajících sloupech, kde nahradí stávající svítidla se sodíkovou výbojkou (počet světelných míst se v rámci úprav nezmění). Stávající sadový sloup S-1371- 030 bude nahrazen novým sadovým sloupem v nové poloze, na které bude přemístěno stávající svítidlo VO. Pro komunikace je uvažováno s jasem povrchu dle třídy M3. Osvětlení přilehlých chodníků potom musí minimálně splňovat požadavky třídy P3. V rámci přeložek dojde také k přeložení stávajících rozvodů VO, ze stávajícího RVO umístěného na ulici Zábrdovická před budovou koupaliště budou v rámci přeložek vyvedeny čtyři kabely VO typu 1-CYKY- 4x16mm. První z kabelů prosmyčkuje šest nových sloupů před budovou koupaliště a bude ukončeno ve stávajícím sadovém stožáru S-1371-043 před železničním viaduktem. Další dva kabely budou vyměněny z rozvaděče RVO do stávající rozpojovací skříně R-1371-002, umístěné v oplocení před objektem č.o. 18 na protější straně komunikace. Z této skříně bude vyveden nový kabel VO, který prosmyčkuje jeden stávající sloup VO a dva nové trakční stožáry a bude ukončen v novém trakčním sloupu při vyústění ulice Kuldovy. Tento trakční sloup bude osazen v místě stávajícího sloupu VO S-1371-038, stávající kabel VO ze směru přicházející od viaduktu bude zapojen do nového sloupu VO. Poslední z kabelů vyvedených opět z rozvaděče RVO prosmyčkuje tři nové trakční stožáry a bude ukončen ve stávajícím trakčním stožáru S-1371-021. Napojení stávajícího a přeloženého sadového sloupu před budovou koupaliště bude provedeno novým kabelem opět typu 1-CYKY-J 4x16mm z nové rozpojovací skříně RF 5:3 umístěné v těsné blízkosti RVO. Pilřová rozpojovací skříň bude osazena v rámci SO 442.

SO 442 Veřejné osvětlení ul. Šámalova

V rámci tohoto stavebního objektu dojde k nahrazení stávajícího VO v ulici Šámalova. Pět stávajících stožárů VO se svítidly, bude nahrazeno dvanácti novými silničními sloupy výšky 10 m. Na nových sloupech budou osazena na obloukových výložnicích nová svítidla. Pro komunikace je uvažováno s jasem povrchu dle třídy M4. Osvětlení přilehlých chodníků potom musí splňovat požadavky třídy P4. V rámci přeložek dojde také k přeložení stávajících rozvodů VO, které budou realizovány novými kabely 1-CYKY-4x16mm. Ze stávajícího RVO umístěného na ulici Zábrdovická před budovou koupaliště budou vyvedeny dva kabely VO. První z kabelů VO prosmyčkuje šest nových silničních sloupů na protější straně rozšířené ulice Šámalovy a bude ukončen v nové pilířové skříni RF 5:3 u křižovatky s ulicí Lazaretní. Druhý z kabelů připojí novou pilířovou skříň RF 5:3 umístěnou v těsné blízkosti RVO. Z této skříně bude vyveden nový kabel VO, který prosmyčkuje šest nových silničních sloupů VO a bude ukončen v nové v nové pilířové skříni RF 5:3. Tato nová rozpojovací skříň a včetně kabelového napojení na stávající VO v ulici Lazaretní jsou součástí objektu SO 443.

SO 443 Úprava veřejného osvětlení ul. Lazaretní

V rámci tohoto stavebního objektu dojde k přeložení stávajícího VO v ulici Lazaretní v souvislosti s rozšířením ulice Šámalovy. Nové kabelové rozvody budou realizovány novými kabely 1-CYKY-4x16mm. Ze stávajícího sloupu S-0572-013 bude vyveden nový kabel, který připojí novou skříň RF 5:3 osazenou v rámci objektu SO 442. Dále bude s této skříně pokračovat nový kabel VO na protější stranu ulice, kde bude zapojen do nové rozpojovací skříně, která nahradí stávající skříň R-0572-003. Z této skříně bude vyveden v rámci tohoto objektu nový kabel VO do stávajícího sloupu S-0572-019.

SO 444 Veřejné osvětlení Zbrojovka

V rámci tohoto stavebního objektu dojde k osvětlení nového vjezdu do areálu Zbrojovky. Pro osvětlení vjezdu budou osazeny dva 8m silniční sloupy, na kterých budou pomocí obloukového výložníku instalovány svítidla. Pro sjezd je uvažováno s jasem povrchu dle třídy M5.

SO 451 Úprava SSZ Zábrdovická

Projekt řeší úpravu SSZ 5.04 Zábrdovická – Šámalova, která je vyvolána novým stavebním uspořádáním křižovatky. Stávající vnější zařízení SSZ bude demontováno a nahrazeno novým.

Zahrnuje radič, elektroměrový rozvaděč, stožáry, videodetektory, stožárové svorkovnice, pokládku indukčních smyček, kabelových rozvodů ke stožárům a indukčním smyčkám, návěstidla a svody k návěstidlům. Stožáry SSZ budou žárově zinkované. SSZ bude osazeno návěstidly se světelnými zdroji LED. Přechody pro chodce budou vybaveny akustickou signalizací pro nevidomé. K detekci vozidel budou sloužit indukční smyčky a virtuální detekční zóny. Radič SSZ bude vybaven zařízením pro preferenci vozidel MHD. SSZ bude napájeno ze stávající elektrické přípojky SSZ 5.04. Pro převedení kabelů SSZ pod vozovkou a tramvajovou tratí na ulici Zábrdovické bude použita kombinace řízeného protlaku a kopaného prostupu. Pro převedení kabelů SSZ pod vozovkami ulice Šámalovy a ulice Zábrdovické (u tramvajové zastávky) budou použity kopané kabelové prostupy. Pro zvýšení mechanické odolnosti budou všechny kabely SSZ uloženy do PE chrániček. Součástí SO 451 bude i příprava pro kamerový systém, která bude spočívat v instalaci optického rozvaděče a pokládky HDPE trubek z tohoto rozvaděče do stožárů, na kterých se předpokládá instalace kamer. HDPE trubky umožní v budoucnu zatažení kabelů kamerového systému bez nutnosti výkopových prací. Do optického rozvaděče nebude nainstalována žádná technologie. Bude pouze provedena příprava napájecí části.

SO 453 Úprava kabelovodu CETIN – ul. Zábrdovická

Stávající kabelová komora se nachází v jízdním pruhu ve směru k ul. Cejl. Stavbou TT bude dotčen vstup do komory. Hloubka uložení komory by měla dle výkresové dokumentace komory vyjít pod budoucí těleso TT. Bude upraven vstup do komory – stávající „komín“ bude ubourán, bude upraven otvor do stropu komory a bude postaven nový komín. Strop komory bude dobetonován. Nový vstup bude umístěn tak, aby víko neleželo v prostoru TT. V místě vstupu do komory bude vynechán betonový L profil uložení TT. Z komory budou provedeny nové prostupy do chodníku před budovou koupaliště. Stávající chráničky budou demontovány. Budou založeny nové chráničky 2x PE ø 160 z KK do budoucího chodníku. Chráničky budou podbetonovány a obetonovány.

SO 454 Přeložka sdělovacího vedení CETIN – ul. Šámalova**Kabely a trubky v ulici Zábrdovická**

1) 2x HDPE ø 40 (Z, B) – trubky vedou z KK13 do chodníku před zdí parkovací plochy a dál postupem pod komunikací přes ul. Šámalova. 2) Kabely TCEPKPFLE 400XN0,4 a 150XN0,4 – kabely vedou z

KK13 do chodníku před zdí parkovací plochy a dál prostupem pod komunikací přes ul. Šámalova. 3) Kabely TCEPKPFLE 400XN0,4 a 50XN0,4 – kabely vedou z KK13 do chodníku před zdí parkovací plochy a dál v chodníku ul. Šámalova. 4) Kabely 2x TCKQ 150XN0,8 – kabely vedou z KK13 do chodníku před zdí parkovací plochy a dál prostupem pod komunikací přes ul. Šámalova. 5) Kabel TCKQY 20P0,6 – kabel vede z KK14 do chodníku u parku před budovou koupaliště k budově koupaliště, kde je ukončen v rozvaděči BOZA3238. 6) Kabel TCEKE 150XN0,4 – kabel vede z KK14 do chodníku u parku před budovou koupaliště, kříží ul. Šámalovu a pokračuje do areálu Zábrdovická 11. 7) VTA BOZA4728 – VTA je u chodníku v parku před budovou koupaliště. VTA je napojen kabelem TCEKE 1XN0,4 z rozvaděče BOZA 3238.

Kabely 1) 2) a 3) budou v chodníku na rohu ulic Zábrdovická a Šámalova ručně odkryty a uvolněny ve výkopu. Vzhledem k nedostatečné délce stávajících chrániček pod ul. Šámalova je uvažováno s odkrytím a rozebráním chrániček a stranovým přesunem kabelů a trubek do nové polohy, tak aby bylo zajištěno dostatečné krytí kabelové trasy pod komunikací (min. 0,9m) a přesah chrániček min. 0,5m za hranu komunikace. Kabely a trubky budou uloženy do betonových žlabů TK2. Ke žlabům budou připoloženy rezervní chráničky PE \varnothing 160. Žlaby a chráničky budou podbetonovány a obetonovány.

Kabely 4) staré sítě budou v chodníku v ul. Šámalova a v KK13 přerušeny a zaslepeny kabelovou teplem smrštitelnou čepičkou. Stávající kabely v prostoru řešené přeložky budou zrušeny.

Kabel 5) bude v místě přeložky nahrazen novým kabelem TCEPKPFLE 10XN0,6. Nový kabel bude zatažen do nové chráničky z KK14 do prostoru budoucího chodníku. Stávající kabel bude v KK14 a v chodníku přerušen a přespojován na nový kabel FLE.

Kabel 6) bude v místě přeložky nahrazen novým kabelem TCEPKPFLE 150XN0,4. Bude připravena nová kabelová trasa od KK14 (nový vstup viz výše), v chodníku před budovou koupaliště, pod budoucí rozšířenou ulicí Šámalova ke stávající trase kabelu u areálu Zábrdovická 11. V trase bude uložen nový kabel FLE 150XN0,4. Stávající kabel bude v KK14 a u areálu Zábrdovická 11 přerušen a naspojován na nový kabel. Nový kabel bude uložen ve výkopu v zemi, v pískovém loži, shora krytý kabelovou krycí deskou. V místě křížení ul. Šámalova bude zatažen v chráničce PE \varnothing 160. Ke chráničce bude připoložena rezervní chránička PE \varnothing 160. Chráničky budou podbetonovány a obetonovány. Konce chrániček budou po protažení kabelu utěsněny proti pronikání vlhkosti a nečistot. Stávající VTA bude dotčen rozšířením ul. Zábrdovická a posunem chodníku. Na hraně budoucího chodníku bude připraven betonový základ pro stávající VTA. Stávající kabel bude z VTA odpojen a zatažen do nové polohy. VTA bude demontován a přesunut na nový základ.

Kabel v ul. Lazaretní

Kabelová trasa v ul. Lazaretní bude dotčena stavbou nové komunikace – prodloužení ul. Šámalova. V místě budoucích chodníků bude stávající trasa ručně odkryta a kabely uvolněny ve výkopu. Bude připravena nová trasa pod budoucí komunikací. V trase budou uloženy nové kabely stejných kapacit a dimenzí, jako mají stávající. Stávající kabely budou na obou koncích přeložky přerušeny a přespojovány na nové kabely. Nový kabel bude uložen ve výkopu v zemi, v pískovém loži, shora krytý kabelovou krycí deskou. V místě křížení ul. Šámalova bude zatažen v chráničce PE \varnothing 160. Ke chráničce bude připoložena rezervní chránička PE \varnothing 160. Chráničky budou podbetonovány a obetonovány.

SO 531 Úprava NTL plynovodu ulice Zábrdovická

SO 531.01 Přeložka nízkotlakého plynovodu DN 300 Zábrdovická

Stávající plynovod NTO 300 je veden od zastávky tramvajové tratě u Vojenské nemocnice po křižovatku Zábrdovická – Šámalova a cca 30 m za tuto křižovatku směrem do Židenic. V daném území se nachází pátevní plynovod NTO 300 z roku 1982 vedený při jižní straně ulice ve vozovce v blízkosti její krajnice. Překládaný plynovod se blíže přimyká jižnímu chodníku při zohlednění překládaných inženýrských sítí. Začátek úpravy je napojení navrhované přeložky na část přeložky budovanou GasNet s.r.o. a to na úroveň č.p. 827/10. Tato stavba plynovodu PE 225 bude před místem napojení ukončena redukcí PE 225/315 a úsekem 1,5 m plynovodu PE 315.

Větev A - A NTPE 315, PE 100 SDR 17,6, dimenze 315*17,9 mm – 229,0 m

ZÚ A překládaného plynovodu bude napojen na plynovod PE 315 elektrospojkou. Nová trasa NTPE 315 je navržena při jižní straně vozovky ve vzdálenosti cca od obrubníku chodníku. V tomto úseku je navrženo přepojení 4 plynovodních přípojek pro odběratele na jižní straně ulice Zábrdovická a 1 plynovodní přípojky na severní straně (Lázně Zábrdovice), které budou na stávající přepojeny cca 0,5 m před objekty. Přeložka bude ukončena napojením na stávající NTL plynovod ocelový DN 300 cca 30 m za křižovatkou Zábrdovická – Šámalova. KÚ A.

Větev B - B NTPE 225, PE 100 SDR 17,6, dimenze dn 225*13,4 mm – 13,0 m

V km 0,185 je navrženo nové napojení plynovodu PE 225 vedeného ulicí Šámalova (úsek B – B) včetně osazení nového uzávěru.

Max. provozní tlak 2,1 kPa. Délka přeložek NTL přípojek 5 kpl – 61,5 m.

Jmenovitá světlost potrubí DN 90, 63

Demontáž a ochrana plynovodu a plynovodních přípojek Lazaretní PE 110 ochrana 50 m, PE 63 ochrana 5 m, PE 63 zrušeno 8 m

SO 531.02 Úprava plynovodních přípojek Zábrdovická

Plynovodní přípojky pro odběratele v ulici Zábrdovická budou přepojeny na překládaný plynovod PE dn 315. km 0,024 Přepojení plynovodní přípojky DN 50 pro č.p. 18. T-kus navrtávací PE 315/63. Od napojení na překládaný plynovod PE 315 bude provedena přímo ke skříní na fasádě objektu přípojka PE dn 63 z materiálu PE 100, SDR 11, 63*5,8 mm délka 4 m. 1 m před obvodovou stěnou objektu bude osazen zemní uzávěr PE 63 se zemní soupravou ve funkci HUP. km 0,065 Přepojení plynovodní přípojky DN 80 pro č.p. 16. T-kus PE 315/110/315 + redukce PE 110/90. Od napojení na překládaný plynovod PE 315 bude provedena přímo ke skříní na fasádě objektu přípojka PE dn 90 z materiálu PE 100, SDR 17,6, 90*5,2 mm délka 9 m. 1 m před obvodovou stěnou objektu bude osazen zemní uzávěr pro PE 90 včetně zemní soupravy ve funkci HUP. km 0,099 Přepojení plynovodní přípojky DN 80 pro č.p. 15. T-kus PE 315/110/315 + redukce PE 110/90. Od napojení na překládaný plynovod PE 315 bude provedena do směru stávající přípojky nová část přípojky PE dn 90 z materiálu PE 100, SDR 17,6, 90*5,2 mm délka 2,5 m. 1 m před obvodovou stěnou objektu napojeno na stávající přípojku PE dn 90. km 0,194 Přepojení plynovodní přípojky DN 50 pro Lázně Zábrdovice č.p. 158/13. T-kus navrtávací PE 315/63. Od napojení na překládaný plynovod PE 315 bude provedena přeložka přípojky PE dn 63 z materiálu PE 100, SDR 11, 63*5,8 mm délka 38,5 m. V křížení s ulicí Zábrdovická založena ochranná trubka PE dn 110 dl. 20 m, v křížení s kanalizační stokou ochranná trubka PE dn 90 dl. 3 m. 1 m před obvodovou stěnou objektu bude osazen zemní uzávěr PE 63 se zemní soupravou ve funkci HUP. km 0,216 Přepojení plynovodní přípojky DN 50 k p.č. 1278, 1279. T-kus navrtávací PE 315/63. Od napojení na překládaný plynovod PE 315 bude provedena v trase stávající přípojky přeložka PE dn 63 z materiálu PE 100, SDR 11, 63*5,8 mm délka 7,5 m. V chodníku před hranicí p.č. 1279 bude osazen zemní uzávěr PE 63 se zemní soupravou ve funkci HUP a bude propojení na stávající potrubí DN 50 přechodku PE 63/oc 50.

SO 600 Tramvajová trať Zábrdovická

Ul. Zábrdovická bude upravena pro doplnění odbočovacích pruhů směrem na rozšířenou ul. Šámalova. Úprava vyvolá zásah do celého uličního profilu, a to v úseku mezi koncem stavby TT Cejl – Zábrdovická až po hranu železničního mostu. Tramvajová trať bude upravena v rozsahu mezi koncem stavby TT Cejl – Zábrdovická a zastávkou Kuldova. V úseku mezi Vojenskou nemocnicí a křižovatkou ul. Šámalova bude doplněn odbočovací pruh vlevo, k rozšíření dochází posunem vozovky na sever, včetně tramvajové tratě.

Směrové vedení

Délka úpravy je 335,46m. Návrhová rychlost je $V_n=50\text{km/h}$.

Směrové vedení je navrženo v nové poloze severněji od stávajícího vedení. Řídící osou tratě je osa levého kolejového pásu, která se napojuje na stávající stav.

Výškové vedení

Výškové vedení převážně kopíruje stávající stav. Maximální podélný sklon dosahuje hodnoty 1,76%, minimální podélný sklon je 0,5%. Niveleta je umístěna v ose levé koleje (příčný sklon tramvajové tratě je nulový, bez převýšení).

Příčné uspořádání

Trať je v délce pouze 335m, šířkové uspořádání je tak shodné s navazujícími úseky – osová vzdálenost 3m. Celková šířka tramvajové tratě je 6,5m. Příčný sklon je navržen dle požadavku správce tratě nulový, bez převýšení, směrové vedení v kombinaci s návrhovou rychlostí toto řešení umožňuje. Příčný sklon vozovky bude řešen na obou stranách tratě od vnější koleje.

Vozovky a ostatní zpevněné plochy

V celém úseku TT jsou navrženy žlábkové kolejnice NT1. Kryt vlastního tělesa bude proveden z asfaltobetonových vrstev. Žlábkové kolejnice budou odvodněny kolejovými odvodňovacími přípojenými přes šachtu do veřejné stoky. Zemní pláň a podloží bude odvodněno podélnou drenáží v ose os kolejí s drenážními šachtami odvodněnými do kanalizace.

Konstrukce 2 (asfaltová vozovka). Celkem min. 620 mm

Konstrukce 1 (tramvajová trať – panely DZP). Celkem 830 mm

• Odvodnění povrchu

Žlábkové kolejnice budou odvodněny kolejovými odvodňovacími přípojenými přes šachtu do dešťové / jednotné kanalizace pomocí přípojky z kameninového potrubí profilu DN 150.

- Obslužná zařízení

- tramvajová zastávka „Kuldova“ v km 0,600 bude bez úpravy, dojde pouze ke zkrácení nástupiště ve směru od centra z 85m o 1,44m na 83,66m, šířkové uspořádání zůstane shodné.

SO 651 Přeložka trakčních stožárů, úprava trolejového vedení Zábrdovická

V uvedeném úseku ulice Zábrdovické je v obou směrech vedeno trolejové vedení tramvajové tratě a ve směru do centra trolejbusová stopa pro pomocnou linku trolejbusu do vozovny Husovice. Troleje obou trakcí jsou zavěšeny pružnými závěsy na lanové převěsy kotvené do stožárů situovaných v chodnících po obou stranách komunikace. V rámci ul. Zábrdovické řeší projekt potřebné úpravy na trolejovém vedení vyvolané vlastní stavbou včetně nové polohy kolejí tramvajové tratě. Bude ponechána stavbou nedotčená převěsová vazba (po km 0,45). Vlastní troleje tramvaje budou v tomto případě přesunuty do nové polohy na stávajících převěsích s novými závěsy. V rámci stavby dojde v důsledku nové komunikační úpravy k dotčení 8 stávajících stožárů, které budou demontovány a nahrazeny novými stožáry (č. 1 - č.11) v poloze vyhovující jak podzemním vedením, tak silničním normám včetně příslušných nových převěsů, na které budou převěšeny stávající - posunuté troleje.

Základní údaje o kapacitě stavby:

	před rozšířením	po rozšíření
Plocha řešeného území stavby	14 831 m ²	14 831 m ²
Zpevněné plochy - asfaltové	11 020 m ²	6 755 m ²
Zpevněné plochy - dlážděné	1 162 m ²	3 988 m ²
Zpevněné plochy - tramvajová trať	1 344 m ²	1 511 m ²
Plochy zatravněné a nezpevněné	305 m ²	577 m ²

Vymezení území dotčeného vlivy stavby:

Vlivy stavby bude dotčeno území vymezené pozemky, na nichž se stavba umísťuje parc.č. 1119/1, 1134/1, 1134/3, 1138/1, 1140, 1145, 1146/11, 1146/12, 1146/13, 1147/1, 1147/2, 1147/3, 1147/4, 1161/1, 1161/2, 1161/8, 1161/9, 1161/10, 1263 v katastrálním území Zábrdovice, obec Brno.

Sousední pozemky parc. č. 936, 1115, 1116, 1118/1, 1118/2, 1119/2, 1119/4, 1119/5, 1119/6, 1121/1, 1121/3, 1122/1, 1122/2, 1133/1, 1133/4, 1133/7, 1134/2, 1135, 1137/1, 1137/2, 1137/4, 1137/5, 1138/2, 1138/3, 1138/6, 1139/1, 1139/2, 1139/3, 1141, 1142, 1143, 1144, 1146/5, 1146/7, 1146/15, 1146/18, 1146/19, 1146/20, 1146/22, 1146/23, 1146/24, 1146/29, 1146/32, 1146/33, 1146/35, 1151, 1153, 1155/1, 1155/2, 1155/4, 1157, 1158/1, 1158/2, 1158/3, 1159, 1160, 1162, 1163/1, 1164, 1167/1, 1167/2, 1170/1, 1173/1, 1174, 1175, 1178, 1187, 1189/1, 1189/5, 1189/6, 1190/1, 1191, 1256, 1258, 1259, 1261, 1264, 1265, 1266, 1268, 1270, 1272, 1273, 1274, 1275, 1278, 1279, 1281, 1282, 1283, 1317, 1336, 1380, 1381, 1382, 1383, 1384, 1385, 1387, 1389, 1390/2, 1390/3, 1390/4, 1392, 1394, 1396, 1399, 1402, 1403, 1404, 1405, 1407, 1409, 1411, 1413, 1414, 1416, 1417/1, 1425, 1426, 1427 v katastrálním území Zábrdovice, parc. č. 1105, 1108, 5872/1, 5872/2, 5872/3, 5872/4, 5872/5, 5873/1, 5873/2, 5884/1 v katastrálním území Židenice, obec Brno.

Sousední stavby č.p. 242, č.p. 248, č.p. 1, č.p. 158, č.p. 872, č.p. 902, č.p. 850, č.p. 801, č.p. 917, č.p. 10, č.p. 3, č.p. 57, č.p. 850, č.p. 9, č.p. 25, č.p. 827, č.p. 18, č.p. 17, č.p. 16, č.p. 15, č.p. 681, č.p. 653, č.p. 748, č.p. 750, č.p. 751, č.p. 734, č.p. 736, č.p. 738, č.p. 740, č.p. 742, č.p. 744, č.p. 746, č.p. 749, č.p. 174, č.p. 156, č.p. 155, č.p. 627, č.p. 614, č.p. 717, č.p. 718, č.p. 719, č.p. 720, č.p. 721, č.p. 722, č.p. 723, č.p. 725, č.p. 726, č.p. 728, č.p. 730, č.p. 732, č.p. 652, č.p. 743, č.p. 741, č.p. 739, č.p. 737, č.p. 735, č.p. 747, č.p. 733, č.p. 731, č.p. 729, č.p. 727 a č.p. 615 Brno, Zábrdovice.

Stavební objekty, které jsou součástí předloženého stavebního záměru s názvem „Úprava TT Zábrdovická, dopravní napojení ulice Šámalovy“, ale nevyžadují umístění podle stavebního zákona, nejsou předmětem tohoto územního řízení.

II. Povoluje kácení dřevin

Navrhovaná stavba vyvolala nutnost vykácení stávající vzrostlé zeleně v zájmovém území stavby. Podle zákona č. 114/1992 Sb., o ochraně přírody a krajiny, ve znění pozdějších předpisů, vyžadují povolení kácení dřeviny dotčené stavebním záměrem v tomto rozsahu:

- 3 ks platanu javorolistého (*Platanus x acerifolia*) s obvodu kmenů 127 cm, 135 cm, 172 cm, měřeno ve výšce 130 cm nad zemí, rostoucí na pozemku parc. č. 1161/1 k. ú. Zábrdovice, obec Brno (inv. č. 14, 15, 16),

- 2 ks topolu černého (*Populus nigra 'Italica'*) s obvody kmenů 395 cm a 404 cm, měřeno ve výšce 130 cm nad zemí, rostoucí na pozemku parc.č. 1161/2 k. ú. Zábrdovice, obec Brno (inv. č. 22, 25),
- 1 ks javor mléč (*Acer platanoides*) s obvodem kmene 104 cm, měřeno ve výšce 130 cm, rostoucí na pozemku parc. č. 1161/2 k. ú. Zábrdovice, obec Brno (inv. č. 21),
- zapojené porosty o celkové rozloze 166 m², rostoucí na pozemcích parc. č. 1161/1, 1161/2, 1161/8, 1161/9 k. ú. Zábrdovice, obec Brno (inv. č. 1, 6a, 13, 17, 18, 20, 24, 30, 31, 32, 35, 36, 38, 45, 46, 47).

III. Stanoví podmínky pro umístění stavby:

1. Stavba bude umístěna v souladu s dokumentací pro územní řízení, kterou v červenci 2019 vypracovala společnost PK OSSENDORF s.r.o., Tomešova 503/1, 602 00 Brno, autorizace: autorizovaný inženýr pro dopravní stavby Ing. Jakub Nykodým, ČKAIT-1006279. Dokumentace obsahuje situační výkres se zakreslením současného stavu území, požadovaným umístěním stavby, s vyznačením vazeb a vlivů na okolí, zejména vzdáleností od hranic pozemků a sousedních staveb.
2. Při projektování stavby bude dodržena ČSN 736005 "Prostorové uspořádání sítí technického vybavení".
3. Podmínky k realizaci stavby uvedené v jednotlivých stanoviscích a vyjádřeních vlastníků a správců technické a dopravní infrastruktury a dotčených orgánů, které se netýkají umístění stavby, nejsou zahrnuty do podmínek tohoto rozhodnutí.
4. Projektová dokumentace pro stavební povolení bude projednána a odsouhlasena dotčenými orgány a vlastníky (správci) technické a dopravní infrastruktury. Jejich podmínky, připomínky a požadavky budou do této projektové dokumentace zapracovány.
5. Stavební objekt SO 102 (Ul. Šámalova – sever) se umísťuje jako stavba dočasná do 31.12.2030. Lhůta pro odstranění tohoto stavebního objektu se stanoví do 6 měsíců od uplynutí povolené doby trvání dočasné stavby. Následný způsob úpravy území bude dle situačního výkresu C.5 (koordinanční situace - po odstranění dočasného SO 102), který je součástí dokumentace pro vydání územního rozhodnutí.
6. Toto územní rozhodnutí o umístění stavby platí 5 let ode dne nabytí právní moci.
7. Budou dodrženy podmínky závazného stanoviska Krajské hygienické stanice Jihomoravského kraje ze dne 11.11.2019, č.j. KHSJM 46531/2019/BM/HOK:
 - V dalším stupni řízení dle zákona č. 183/2006 Sb. bude předložena dokumentace obsahující precizované vyhodnocení hlukové zátěže během realizace stavby, a to zejména na základě plánu organizace výstavby, úplné nebo částečné uzavírky a stanovených objízdných tras, včetně doby jejich trvání, dokladující předpoklad nepřekročení hygienických limitů hluku pro chráněné venkovní prostory staveb, které jsou upraveny v nařízení vlády č. 272/2011 Sb., o ochraně zdraví před nepříznivými účinky hluku a vibrací, ve znění pozdějších předpisů (dále také jen „nařízení vlády č. 272/2011 Sb.“)
 - V dalším stupni řízení dle zákona č. 183/2006 Sb. bude předložen návrh protihlukového opatření na pozemní komunikaci – asfaltová směs se sníženou hlučností a to dle technických podmínek MD TP 259 „Asfaltové směsi pro obrusné vrstvy se sníženou hlučností“ z listopadu 2017, zajišťující předpoklad nepřekročení hygienických limitů hluku pro chráněné venkovní prostory staveb, které jsou upraveny v nařízení vlády č. 272/2011 Sb.
8. Budou dodrženy podmínky závazného stanoviska Ministerstva obrany, sekce nakládání s majetkem, ze dne 1.10.2019, Sp.zn.: 95426/2019-1150-OÚZ-BR:
 - Řešeným územím – ulicí Zábrdovickou procházejí podzemní telekomunikační vedení Ministerstva obrany kabelovodem fy Česká telekomunikační infrastruktura a.s., jehož orientační průběh je vyznačen na přiloženém situačním plánu a dojde k jeho kolizi s posuzovanou stavbou. Ochranu těchto vedení požadují řešit v rámci ochrany daného kabelovodu.
9. Budou dodrženy podmínky závazného stanoviska Magistrátu města Brna Odboru životního prostředí, č.j. MMB/0367243/2019/MIDA ze dne 3.9.2019:
 - do dalšího stupně PD budou zapracována podrobná navrhovaná technická a organizační opatření k omezení prašnosti ze stavební činnosti (např. kropení prašných ploch, očista komunikací, organizační opatření atd.)
 - staveniště budou obsluhovat pouze vozidla, která splňují emisní normu EURO III a vyšší.
10. Budou dodrženy podmínky závazného stanoviska Magistrátu města Brna Odboru územního plánování a rozvoje, č.j. MMB/0353115/2019/Map ze dne 3.9.2019:

- Záměr „Úprava TT Zábrdovická, dopravní napojení ulice Šámalovy“ bude umístěn v souladu s předloženou dokumentací zpracovanou společností PK Ossendorf, Tomešova 503/1, 602 00 Brno v červenci 2019. Jakékoliv změny výše uvedeného záměru mající vliv na skutečnosti, které jsou posuzovány OÚPR MMB musí být znovu předloženy k posouzení.
 - Stavební objekt SO 102 bude realizován jako stavba dočasná do 31.12.2030.
11. Budou dodrženy požadavky stanoviska Drážního úřadu, sekce, územní odbor Olomouc, sp. zn.: MO-SOO1345/19-2/Os ze dne 24.9.2019:
- Drážní úřad upozorňuje, že součástí této stavby jsou objekty dráhy (600 Tramvajová trať Zábrdovická, 651 Přeložka trakčních stožárů, úprava trolejového vedení Zábrdovická), pro které je Drážní úřad speciálním stavebním úřadem dle § 15 odst. 1 stavebního zákona.
 - Objekty dráhy, které jsou uvedeny v § 5 zákona č. 266/94 Sb., o drahách ve znění pozdějších předpisů a v části páté vyhlášky č. 177/95 Sb., kterou se vydává stavební a technický řád drah, ve znění pozdějších předpisů, musí být zpracovány v souladu se zákonem a vyhl. 177/95 Sb., včetně ČSN, které jsou uvedeny v příloze č. 5 této vyhlášky.
 - Projektová dokumentace pro stavební povolení musí splňovat vyhlášku č. 146/2008 Sb., o rozsahu a obsahu projektové dokumentace dopravních staveb.
12. Budou dodrženy podmínky závazného stanoviska Magistrátu města Brna Odboru vodního a lesního hospodářství a zemědělství, č.j. MMB/0370486/2019 ze dne 4.9.2019:
- Stavební objekty SO 331 Rekonstrukce dešťové kanalizace ul. Zábrdovická, SO 332 Rekonstrukce jednotné kanalizace ul. Zábrdovická, SO 333 Rekonstrukce jednotné kanalizace ul. Šámalova, SO 341 Rekonstrukce vodovodu ul. Zábrdovická a SO 342 Rekonstrukce vodovodu ul. Šámalova jsou vodními díly a podléhají povolení dle ust. § 15 vodního zákona. Věcně a místně příslušným orgánem k povolení stavby je zdejší vodoprávní úřad.
13. Budou dodrženy podmínky závazného stanoviska Odboru majetku, dopravy a životního prostředí ÚMČ Brno-Židenice ze dne 18.3.2020, č.j.: BZID 04366/20/OMDŽ/SEVK dle zákona č. 114/1992 Sb., o ochraně přírody a krajiny, ve znění pozdějších předpisů, který udělil souhlas k pokácení dřevin:
- Dřeviny budou pokáceny za těchto podmínek:
1. Kácení dřevin a zapojených porostů je možné provést pouze v případě realizace výše uvedené stavby po nabytí právní moci stavebního povolení v období vegetačního klidu, které je zpravidla od 1. listopadu do 31. března kalendářního roku.
 2. Pokácená dřevní hmota bude z místa kácení neprodleně odklizená a žadatel zajistí její využití či likvidaci.
 3. U ostatních dřevin nacházející se v obvodu stavby, které nebudou káceny, bude dodržen arboristický standard SPPK A01 002 – Ochrana dřevin při stavební činnosti. Současně u dřevin s inv. č. 7-10 (4 ks *Platanus x acerifolia* na pozemku p. č. 1161/1 k. ú. Zábrdovice, obec Brno) budou ve vhodném ročním období použity protikořenové bariéry, které zabrání rozšíření kořenů stromů do blízkých inženýrských sítí.
- Žadateli stanovuje povinnost provedení náhradní výsadby ke kompenzaci ekologické újmy, za těchto podmínek:
- Náhradní výsadba za pokácené dřeviny a zapojené porosty se stanovuje v podobě 20 ks jinanu dvoulaločného (*Ginkgo biloba 'Tremonia'*) s obvodem kmene 16-18 cm, na pozemcích p. č. 1145, 1146/13, 1147/1, 1147/2, 1147/3, 1147/4 k. ú. Zábrdovice, obec Brno.
 - Přesné rozmístění dřevin je zobrazeno na výkresu vegetačních úprav, který je nedílnou součástí tohoto závazného stanoviska.
 - Změna kultivaru je možná pouze po dohodě s budoucím správcem stromořadí – Veřejnou zelení města Brna, p. o., Kounicova 1013/16a, 602 00 Brno, IČO: 62161521.
 - Výsadba dřevin bude provedena do strukturního substrátu a půdních buněk, které zabrání prostupu kořenů do blízkých inženýrských sítí.
 - Náhradní výsadba bude umístěna mimo ochranná pásma veškerých inženýrských sítí.
 - Výsadba bude provedena v dostatečné kvalitě (za dodržení ČSN 464 902, ČSN 464 901 a SPPK A02 001 – Výsadba stromů) odbornou arboristickou firmou k termínu závěrečné prohlídky stavby před vydáním kolaudačního souhlasu.
 - Žadatel oznámí realizaci náhradní výsadby věcně a místně příslušnému orgánu ochrany přírody (ÚMČ Brno-Židenice, Odbor majetku, dopravy a životního prostředí, referát životního prostředí, Gajdošova 7, 615 00 Brno).

Současně se žadateli stanovuje povinnost pečovat o vysazené dřeviny po dobu 3 let ode dne provedení výsadby. Následná péče bude spočívat v následujícím jednání:

- Pravidelná záливka, hnojení, odplevelení, úprava nebo odstraňování kotvicích a ochranných prvků, péče o výsadbovou mísu, doplňování mulče, řez apod.
- Pokud některá dřevina z náhradní výsadby během doby péče uhyne, žadatel uhynulého jedince nahradí novým. Tímto jednáním se prodlouží po výsadbová péče o dalších 3 roky.

Účastníci řízení, na něž se vztahuje rozhodnutí správního orgánu:

NOVÁ ZBROJOVKA, s.r.o., IČO 27578925, Vladislavova 1390/17, 110 00 Praha,

CETIN a.s., IČO: 04084063, Českomoravská č.p. 2510/19, 190 00 Praha 9

EG.D, a.s., IČO: 28085400, Lidická 1873/36, 602 00 Brno

GasNet, s.r.o., IČO: 27295567, Klíšská č.p. 940/96, 400 01 Ústí nad Labem

Česká republika - Správa železnic, státní organizace, IČO: 70994234, Dlážděná 1003/7, 110 00 Praha 1

Statutární město Brno, IČO: 44992785, Dominikánské náměstí č.p. 196/1, 602 00 Brno

Česká republika - Úřad pro zastupování státu ve věcech majetkových, IČO: 69797111,

Rašínovo nábřeží 390/42, 128 00 Praha

Česká republika - Vojenská nemocnice Brno, IČO: 60555530, Zábrdovická č.p. 3/3, 615 00 Brno

Odůvodnění:

Dne 14.10.2020 podal žadatel žádost o vydání rozhodnutí o umístění stavby. Předmětem žádosti je stavba s názvem „Úprava TT Zábrdovická, dopravní napojení ulice Šámalovy“ navržená za účelem rozšíření ul. Šámalova mezi ul. Zábrdovická a Lazaretní pro možnost vybudování druhého plnohodnotného příjezdu do lokality Zbrojovka. Využití bude obdobné jako využití stávající (komunikace, zelené plochy).

Stavební objekty, které jsou součástí předloženého stavebního záměru s názvem „Úprava TT Zábrdovická, dopravní napojení ulice Šámalovy“, ale nevyžadují umístění podle stavebního zákona, nejsou předmětem tohoto územního řízení.

Žadatel doložil k žádosti dle ustanovení § 3 a přílohy č. 1 vyhl. č. 503/2006 Sb., o podrobnější úpravě územního rozhodování, územního opatření a stavebního řádu tyto podklady: projektovou dokumentaci pro vydání územního rozhodnutí, kterou zpracovala společnost PK OSSENDORF s.r.o., Tomešova 503/1, 602 00 Brno, autorizace: autorizovaný inženýr pro dopravní stavby Ing. Jakub Nykodým, ČKAIT-1006279. Přílohou projektové dokumentace je dokladová část, která obsahuje: Dendrologický průzkum z 07/2019 (zpracovala Ing. Dagmar Hawerlandová), Průzkum kanalizačních a vodovodních přípojek z 11/2018 a z 07/2019 (zpracoval VHS ATELIER, s.r.o.), Diagnostika a návrh opravy komunikací z 01/2018 (zpracoval CONSULTTEST s.r.o.), Hluková studie z 04/2019 (zpracoval AKUSTING, spol. s r.o.), Modely dopravních intenzit z 01/2019 (zpracovali Brněnské komunikace, a.s.), Kapacitní posouzení křižovatky Zábrdovická – Šámalova z 04/2019 (zpracovali Brněnské komunikace, a.s.).

Dále byly k územnímu řízení předloženy tato stanoviska a vyjádření:

Statutární město Brno, primátorka ze dne 22.01.2020, č.j. MMB/0036129/2020

Magistrát města Brna, Odbor dopravy ze dne 20.12.2019, č.j. MMB/352976/2019

Magistrát města Brna, Odbor dopravy ze dne 24.1.2020, č.j. MMB/505426/2019

Magistrát města Brna, Odbor dopravy ze dne 26.08.2020, č.j. MMB/274193/2020

Magistrát města Brna, Odbor investiční ze dne 16.09.2020, č.j. MMB/0385541/2020

Magistrát města Brna, Odbor investiční ze dne 06.02.2020, č.j. MMB/0064154/2020

Magistrát města Brna, Odbor majetkový ze dne 27.01.2020, č.j. MMB/0012781/2020

Magistrát města Brna, Odbor památkové péče ze dne 26.02.2020, č.j. MMB/0096816/2020/Š/zs

Magistrát města Brna, Odbor územního plánování a rozvoje ze dne 03.09.2019, č.j. MMB/0353115/2019/Map

Magistrát města Brna, Odbor vodního a lesního hospodářství a zemědělství ze dne 04.09.2019, č.j. MMB/0370486/2019

Magistrát města Brna, Odbor vodního a lesního hospodářství a zemědělství ze dne 16.01.2020, č.j. MMB/0011393/2020

Magistrát města Brna, Odbor životního prostředí ze dne 08.10.2019, č.j. MMB/0353034/2019/JN

Magistrát města Brna, Odbor životního prostředí ze dne 13.09.2019, č.j. MMB/0385498/2019/Rezh
Magistrát města Brna, Odbor životního prostředí ze dne 03.09.2019, č.j. MMB/0367243/2019/MIDA
Úřad městské části Brno- Židenice, Odbor majetku, dopravy a ŽP ze dne 30.10.2019, č.j. BZID 11441/19/OMDŽ/NEJ-DS
Úřad městské části Brno- Židenice, Odbor majetku, dopravy a ŽP ze dne 18.03.2020, č.j. BZID 04366/20/OMDŽ/SEVK
Úřad městské části Brno- Židenice, Úsek tajemníka ze dne 29.10.2020, č.j. BZID/16329/20/ÚT/LAJM
Archeologický ústav AV ČR, Brno, v.v.i. ze dne 29.08.2019, č.j. ARUB/4357/19
Brněnské komunikace, a.s. ze dne 28.11.2019, č.j. BKOM/29777/2019
Dopravní podnik města Brna, a.s. ze dne 25.10.2019, č.j. 10872/2019/5040
Hasičský záchranný sbor JMK ze dne 12.09.2019, č.j. HSBM-73-1-1570/1-OPST-2019
Krajská hygienická stanice JMK ze dne 11.11.2019, č.j. KHSJM 46531/2019/BM/HOK
Ministerstvo obrany ČR, Sekce nakládání s majetkem ze dne 01.10.2019, č.j. 95426/2019-1150-OÚZ-BR
Policie ČR, Krajské ředitelství policie JMK, Specializované pracoviště dopravního inženýrství Brno-město a Brno-venkov ze dne 24.01.2020, č.j. KRPB-5540-1/ČJ-2020-0600DI-KOL
Policie ČR, Krajské ředitelství policie JMK, Specializované pracoviště dopravního inženýrství Brno-město a Brno-venkov ze dne 19.12.2019, č.j. KRPB-190433-6/ČJ-2019-0600DI-KOL
Veřejná zeleň města Brna, p.o. ze dne 17.09.2019, č.j. S/1245/19
ČD - Telematika a.s. ze dne 02.09.2019, č.j. 1201914457
Drážní úřad, sekce stavební - oblast Olomouc ze dne 24.09.2019, č.j. DUCR-51863/19/Os
Brněnské vodárny a kanalizace, a.s. ze dne 09.09.2019, č.j. 722/018420/2019/Ešk
Brněnské vodárny a kanalizace, a.s. ze dne 04.02.2020, č.j. 722/002575/2020/Ešk
CETIN ze dne 16.09.2019, č.j. 731860/19
E.ON Česká republika, s.r.o. ze dne 16.09.2019, zn. M18656-27000968
GasNet, s.r.o. ze dne 29.06.2020, č.j. 5002169652
Technické sítě Brno, a.s. ze dne 16.09.2020, č.j. TSB/10458/2020
Teplárny Brno, a.s. ze dne 16.09.2019, č.j. 019505/2019/TB
Vojenská nemocnice Brno ze dne 05.09.2019
Správa železniční dopravní cesty ze dne 10.09.2019, č.j. 31 609/2019-SZDC-OR BNO-NT
Magistrát města Brna, Odbor správy majetku ze dne 25.09.2019, č.j. MMB/0406760/2019
Povodí Moravy ze dne 28.11.2019, č.j. PM-41314/2019/5203/Žu
Euroawk ze dne 29.10.2019
Krajský úřad Jihomoravského kraje, Odbor životního prostředí ze dne 28.07.2020, č.j. JMK 105 809/2020
Ministerstvo životního prostředí, Odbor výkonu státní správy VII ze dne 24.08.2020, č.j. MZP/2020/560/1461
SMB, Zastupitelstvo města Brna ze dne 08.09.2020, zápis Z8/19
Ministerstvo životního prostředí, Odbor výkonu státní správy VII ze dne 1.10.2020, č.j. MZP/2020/560/1727

Stavební úřad oznámil opatřením ze dne 16.11.2020, č.j. DZID 16798/20/OVÚP/Kub zahájení územního řízení známým účastníkům řízení a dotčeným orgánům. Současně podle ustanovení § 87 odst. 1 stavebního zákona upustil od ústního jednání, protože mu byly dobře známy poměry v území z předešlých řízení vedených stavebním úřadem, a žádost poskytovala dostatečný podklad pro posouzení záměru, a stanovil, že ve lhůtě do 25 dnů od doručení tohoto oznámení mohou účastníci řízení uplatnit své námitky a dotčené orgány závazná stanoviska.

Stavební úřad v tomto oznámení konstatoval, že ve věci byly shromážděny podklady pro vydání rozhodnutí. Účastníkům řízení byla v souladu s ustanovením § 36 odst. 3 zákona č. 500/2004 Sb., správního řádu, ve znění pozdějších předpisů (dále jen „správní řád“) dána možnost vyjádřit se k podkladům rozhodnutí ve lhůtě 7 dnů od uplynutí výše uvedené 25 denní lhůty.

Vzhledem k tomu, že se jedná o řízení s velkým počtem účastníků řízení v souladu s ustanovením § 87 odst. 1 stavebního zákona se oznámení o zahájení řízení a další úkony v řízení doručují vždy veřejnou vyhláškou (postupem podle § 144 odst. 6 správního řádu). Jednotlivě se doručuje dotčeným orgánům a účastníkům řízení podle § 85 odst. 1 a 2 písm. a) stavebního zákona.

Okruh účastníků řízení byl stanoven v souladu s ustanovením § 85 stavebního zákona. Postavení účastníka řízení dle § 85 odst. 1 písm. a) stavebního zákona přísluší žadateli, který je vlastníkem pozemků parc.č. 1119/1, 1134/1, 1134/3, 1146/11, 1146/12, 1146/13, 1147/2, 1147/3, 1147/4 v k.ú. Zábrdovice, Postavení účastníka řízení přísluší též obci, ve které je požadovaný záměr umístěn - účastník řízení dle ust. § 85 odst. 1 písm. b) stavebního zákona: Statutární město Brno, IČO: 44992785, Dominikánské

náměstí č.p. 196/1, 602 00 Brno, které zastupuje primátorka JUDr. Markéta Vaňková, protože předmětem řízení je komunikace zajišťující obsluhu staveb a území celoměstského zájmu dle přílohy č. 8 Statutu města Brna, ve znění pozdějších vyhlášek.

Dále postavení účastníků řízení přísluší vlastníku pozemku nebo stavby, na kterých má být požadovaný záměr uskutečněn, nebo ten, kdo má jiné věcné právo k tomuto pozemku nebo stavbě - účastníci řízení dle ust. § 85 odst. 2 písm. a) stavebního zákona:

[redacted] - vlastník pozemku parc.č. 1140 v k.ú. Zábrdovice,
[redacted] - vlastník pozemku parc.č. 1140 v k.ú. Zábrdovice,
[redacted] - vlastník poz. parc.č. 1140 v k.ú. Zábrdovice,
Česká republika - Správa železnic, státní organizace, Dlážděná 1003/7, 110 00 Praha 1 - vlastník pozemku parc.č. 1140 v k.ú. Zábrdovice,
Statutární město Brno, Dominikánské náměstí č.p. 196/1, 602 00 Brno - vlastník pozemků parc.č. 1138/1, 1145, 1147/1, 1161/2, 1161/8, 1161/9, 1161/10 a 1263 v k.ú. Zábrdovice,
Česká republika - Úřad pro zastupování státu ve věcech majetkových, Rašínovo nábřeží 390/42, 128 00 Praha - vlastník pozemku parc.č. 1161/1 v k.ú. Zábrdovice,
CETIN a.s., Českomoravská č.p. 2510/19, 190 00 Praha 9 - věcné břemeno k pozemkům parc.č. 1138/1 a 1161/1 v k.ú. Zábrdovice,
EG.D, a.s., Lidická 1873/36, 602 00 Brno - věcné břemeno k pozemkům parc.č. 1138/1, 1145 a 1161/1 v k.ú. Zábrdovice,
GasNet, s.r.o., Klíšská č.p. 940/96, 400 01 Ústí nad Labem - věcné břemeno k pozemkům parc.č. 1263 a 1161/1 v k.ú. Zábrdovice,
Česká republika - Vojenská nemocnice Brno, Zábrdovická č.p. 3/3, 615 00 Brno – věcné břemeno k pozemku parc.č. 1263 v k.ú. Zábrdovice

Postavení účastníků řízení dle § 85 odst. 2 písm. b) stavebního zákona přísluší osobám, jejichž vlastnické nebo jiné věcné právo k sousedním stavbám anebo sousedním pozemkům nebo stavbám na nich může být územním rozhodnutím přímo dotčeno. Účastníci řízení dle § 85 odst. 2 písm. b) stavebního zákona jsou v souladu s ust. § 87 odst. 3 stavebního zákona identifikováni označením pozemků a staveb evidovaných v katastru nemovitostí:

Osoby s vlastnickými nebo jinými věcnými právy k sousedním pozemkům:

parc. č. 936, 1115, 1116, 1118/1, 1118/2, 1119/2, 1119/4, 1119/5, 1119/6, 1121/1, 1121/3, 1122/1, 1122/2, 1133/1, 1133/4, 1133/7, 1134/2, 1135, 1137/1, 1137/2, 1137/4, 1137/5, 1138/2, 1138/3, 1138/6, 1139/1, 1139/2, 1139/3, 1141, 1142, 1143, 1144, 1146/5, 1146/7, 1146/15, 1146/18, 1146/19, 1146/20, 1146/22, 1146/23, 1146/24, 1146/29, 1146/32, 1146/33, 1146/35, 1151, 1153, 1155/1, 1155/2, 1155/4, 1157, 1158/1, 1158/2, 1158/3, 1159, 1160, 1162, 1163/1, 1164, 1167/1, 1167/2, 1170/1, 1173/1, 1174, 1175, 1178, 1187, 1189/1, 1189/5, 1189/6, 1190/1, 1191, 1256, 1258, 1259, 1261, 1264, 1265, 1266, 1268, 1270, 1272, 1273, 1274, 1275, 1278, 1279, 1281, 1282, 1283, 1317, 1336, 1380, 1381, 1382, 1383, 1384, 1385, 1387, 1389, 1390/2, 1390/3, 1390/4, 1392, 1394, 1396, 1399, 1402, 1403, 1404, 1405, 1407, 1409, 1411, 1413, 1414, 1416, 1417/1, 1425, 1426, 1427 v katastrálním území Zábrdovice, parc. č. 1105, 1108, 5872/1, 5872/2, 5872/3, 5872/4, 5872/5, 5873/1, 5873/2, 5884/1 v katastrálním území Židenice, obec Brno.

Osoby s vlastnickými nebo jinými věcnými právy k sousedním stavbám:

Brno, Zábrdovice č.p. 242, č.p. 248, č.p. 1, č.p. 158, č.p. 872, č.p. 902, č.p. 850, č.p. 801, č.p. 917, č.p. 10, č.p. 3, č.p. 57, č.p. 850, č.p. 9, č.p. 25, č.p. 827, č.p. 18, č.p. 17, č.p. 16, č.p. 15, č.p. 681, č.p. 653, č.p. 748, č.p. 750, č.p. 751, č.p. 734, č.p. 736, č.p. 738, č.p. 740, č.p. 742, č.p. 744, č.p. 746, č.p. 749, č.p. 174, č.p. 156, č.p. 155, č.p. 627, č.p. 614, č.p. 717, č.p. 718, č.p. 719, č.p. 720, č.p. 721, č.p. 722, č.p. 723, č.p. 725, č.p. 726, č.p. 728, č.p. 730, č.p. 732, č.p. 652, č.p. 743, č.p. 741, č.p. 739, č.p. 737, č.p. 735, č.p. 747, č.p. 733, č.p. 731, č.p. 729, č.p. 727 a č.p. 615.

Ostatní vzdálenější pozemky včetně staveb na nich nejsou umístěním stavby přímo dotčeny s ohledem na rozsah a objem stavby, a jejího dopadu na okolí v dotčeném území.

Dále postavení účastníků řízení přísluší vlastníků a správcům dotčené infrastruktury - účastníci řízení dle § 85 odst. 2 písm. b) stavebního zákona:

Brněnské komunikace a.s., Renneská třída č.p. 787/1a, 639 00 Brno, Brněnské vodárny a kanalizace, a.s., Pisárecká č.p. 555/1a, Pisárky, 603 00 Brno, Dopravní podnik města Brna, a.s., Hlinky č.p. 64/151, 603 00 Brno, GasNet, s.r.o., Klíšská 940/96, 400 01 Ústí nad Labem, Technické sítě Brno, a.s., Barvířská č.p. 822/5, 602 00 Brno, Teplárny Brno, a.s., Okružní 828/25, 638 00 Brno.

Stavební úřad posoudil v provedeném územním řízení předloženou žádost v souladu s § 90 stavebního zákona.

Posouzení dle § 90 odst. 1 písm. a): zda je záměr žadatele v souladu s požadavky tohoto zákona a jeho prováděcích právních předpisů, zejména s obecnými požadavky na využívání území.

Podkladem tohoto rozhodnutí je dle § 96b odst. 1 stavebního zákona závazné stanovisko orgánu územního plánování. Pro předmětnou stavbu bylo vydáno závazné stanovisko Odboru územního plánování s rozvoje Magistrátu města Brna, ve kterém je uvedeno, že záměr „Úprava TT Zábrdovická, dopravní napojení ulice Šámalovy“ je z hlediska souladu s politikou územního rozvoje, vydanou územně plánovací dokumentací a z hlediska uplatňování cílů a úkolů územního plánování přípustný.

Umístění stavby vyhovuje obecným požadavkům na využívání území stanoveným vyhláškou č. 501/2006 Sb., o obecných požadavcích na využívání území, v platném znění, ve všech částech. Dále je předmětná stavba navržena v souladu s vyhláškou č. 104/1997 Sb., kterou se provádí zákon o pozemních komunikacích, o technických požadavcích na stavby v platném znění, ve všech částech. Projektová dokumentace obsahuje veškeré požadované údaje v podrobnostech potřebných k posouzení záměru.

Předložená dokumentace pro vydání územního rozhodnutí je vyhotovena v souladu s vyhláškou č. 499/2006 Sb., o dokumentaci staveb, v platném znění, dle přílohy č. 4, která stanovuje rozsah a obsah dokumentace pro vydání rozhodnutí o umístění stavby dálnice, silnice, místní komunikace a veřejné účelové komunikace. Záměr je v souladu s požadavky stavebního zákona a jeho prováděcích právních předpisů.

Posouzení dle § 90 odst. 1 písm. b): zda je záměr v souladu s požadavky na veřejnou dopravní nebo technickou infrastrukturu, k možnosti a způsobu napojení nebo k podmínkám dotčených ochranných pásem.

Navrhovaná stavba „Úprava TT Zábrdovická, dopravní napojení ulice Šámalovy“ je součástí dopravní infrastruktury. Umístěním stavby budou zároveň dotčena ochranná pásma sítí technické infrastruktury a dopravní infrastruktury umístěné v zájmové lokalitě stavby.

Vlastníci a správci jednotlivých dotčených sítí vedených ve vzájemném souběhu či křížení sítí s navrhovanou stavbou uvedli své podmínky pro umístění navrhované stavby v jejich ochranných pásmech. Podmínky jsou zapracovány do projektové dokumentace předložené k územnímu řízení.

Posouzení dle § 90 odst. 1 písm. c): kde stavební úřad zkoumá soulad navrhované stavby s požadavky zvláštních právních předpisů a se závaznými stanovisky, popřípadě s rozhodnutími dotčených orgánů podle zvláštních právních předpisů nebo tohoto zákona, popřípadě s výsledkem řešení rozporů.

Stavebník předložil veškerá požadovaná závazná stanoviska dotčených orgánů, chránících zájmy dle zvláštních právních předpisů:

- *Magistrát města Brna, Odbor životního prostředí,*
- *Magistrát města Brna, Odbor územního plánování a rozvoje,*
- *Magistrát města Brna, Odbor památkové péče,*
- *Magistrát města Brna, Odbor dopravy,*
- *Magistrát města Brna, Odbor vodního a lesního hospodářství a zemědělství,*
- *Úřad městské části Brno-Židenice, Odbor majetku, dopravy a životního prostředí,*
- *Ministerstvo obrany, Sekce nakládání s majetkem, odbor ochrany územních zájmů,*
- *Krajské ředitelství policie JMK, Specializované pracoviště dopravního inženýrství*
- *Drážní úřad, sekce stavební, územní odbor Olomouc,*
- *Krajská hygienická stanice Jihomoravského kraje se sídlem v Brně,*
- *Hasičský záchranný sbor Jihomoravského kraje.*

Všechna předložená závazná stanoviska jsou souhlasná. Dle ustanovení § 4 odst. 2 stavebního zákona rozhodoval stavební úřad v souladu s předloženými závaznými stanovisky dotčených orgánů vyžadovanými zvláštními předpisy, přezkoumal jejich vzájemný soulad a zapracoval je podmínky tohoto rozhodnutí.

Podle ustanovení § 86 odst. 2 písm. a) stavebního zákona k žádosti o vydání územního rozhodnutí žadatel připojí souhlas k umístění stavebního záměru podle § 184a stavebního zákona. V ustanovení § 184a odst. 1 stavebního zákona se uvádí: není-li žadatel vlastníkem pozemku nebo stavby dokládá souhlas vlastníka pozemku nebo stavby. Podle § 184a odst. 3 stavebního zákona se souhlas nedokládá, je-li pro získání potřebných práv k pozemku nebo stavbě pro požadovaný stavební záměr nebo opatření stanoven účel vyvlastnění zákonem. To znamená, že v případech stavebních záměrů, pro které je možno pozemek nebo stavbu, na nichž má být záměr uskutečněn, vyvlastnit, tedy v případech kdy je dán veřejný zájem na

vyvlastnění a účel vyvlastnění zvláštním zákonem, není stavební úřad oprávněn požadovat po žadateli doložení souhlasu vlastníka pozemku nebo stavby podle § 86 odst. 2 písm. a) stavebního zákona.

Podle § 170 odst. 1 písm. a) stavebního zákona lze odejmout nebo omezit práva k pozemkům a stavbám, potřebná pro uskutečnění staveb nebo jiných veřejně prospěšných opatření podle tohoto zákona, jsou-li vymezeny ve vydané územně plánovací dokumentaci a jde-li o veřejně prospěšnou stavbu dopravní a technické infrastruktury, včetně plochy nezbytné k zajištění její výstavby a řádného užívání pro stanovený účel. Pod pojmem veřejně prospěšná stavba se v § 2 odst. 1 písm. n) stavebního zákona rozumí stavba pro veřejnou infrastrukturu určená k rozvoji nebo ochraně území obce, vymezená ve vydané územně plánovací dokumentaci. Z definice pojmu veřejná infrastruktura vyplývá, že se jí rozumí mimo jiné také dopravní infrastruktura, například stavby pozemních komunikací a s nimi souvisejících zařízení - § 2 odst. 1 písm. m) bod 1. stavebního zákona.

V řešeném úseku ul. Zábrdovické je dle Územního plánu města Brna vymezena stabilizovaná trasa kolejového systému MHD a stabilizovaná trasa sběrné komunikace se 2 nebo 3 jízdními pruhy. Předmětná stavba řeší změnu jejich stávajících částí a dle Obecně závazné vyhlášky statutárního města Brna č. 2/2004 o závazných částech Územního plánu města Brna ve znění pozdějších vyhlášek, 6. čl. odst. 6.1. je vymezena jako veřejně prospěšná stavba ve smyslu § 2 odst. 1 písm. n) stavebního zákona, včetně všech vyvolaných součástí a staveb.

K žádosti o vydání územního rozhodnutí, dle výše uvedeného, nebyl stavební úřad oprávněn požadovat po žadateli doložení souhlasu vlastníka pozemku nebo stavby podle § 86 odst. 2 písm. a) stavebního zákona.

Vypořádání s návrhy a námitkami účastníků:

- Účastníci neuplatnili návrhy a námitky.

Vypořádání s vyjádřeními účastníků k podkladům rozhodnutí:

- Účastníci se k podkladům rozhodnutí nevyjádřili.

Stavební úřad v provedeném územním řízení přezkoumal předloženou žádost z hledisek uvedených v ustanovení § 90 stavebního zákona, projednal ji s účastníky řízení a dotčenými orgány a zjistil, že jejím umístěním nejsou ohroženy zájmy chráněné stavebním zákonem, předpisy vydanými k jeho provedení a zvláštními předpisy. Podmínky uvedené ve vyjádření jednotlivých vlastníků a správců veřejné infrastruktury týkající se realizace stavby nejsou zahrnuty do podmínek tohoto rozhodnutí.

Z důvodu navazujících příprav vyšších stupňů projektové dokumentace a z důvodu majetkoprávních projednání pro vstupy na pozemky a služebnosti sítí k jejich realizaci, které uvedl žadatel v žádosti, stanovil stavební úřad platnost toto územního rozhodnutí 5 let ode dne nabytí právní moci.

Stavební úřad rozhodl, jak je uvedeno ve výroku rozhodnutí, za použití ustanovení právních předpisů ve výroku uvedených.

Poučení účastníků:

Proti tomuto rozhodnutí může účastník řízení podat podle ust. § 83 odst. 1 správního řádu odvolání, ve lhůtě do 15 dnů ode dne jeho doručení k Odboru územního a stavebního řízení MMB, Malinovského náměstí 3, 601 67 Brno, podáním učiněným u Úřadu městské části města Brna, Brno - Židenice, Gajdošova 7, 615 00 Brno. Odvolání se podává s potřebným počtem stejnopisů tak, aby jeden stejnopis zůstal správnímu orgánu a aby každý účastník dostal jeden stejnopis. Nepodá-li účastník potřebný počet stejnopisů, vyhotoví je správní orgán na náklady účastníka. Odvoláním lze napadnout výrokovou část rozhodnutí, jednotlivý výrok nebo jeho vedlejší ustanovení. Odvolání jen proti odůvodnění rozhodnutí je nepřijímatelné.

Toto územní rozhodnutí platí 5 let ode dne nabytí právní moci. Územní rozhodnutí nepozbývá platnosti, bylo-li na základě žádosti podané v době jeho platnosti vydáno pravomocné stavební povolení, nebo jiné obdobné rozhodnutí podle tohoto zákona nebo zvláštních právních předpisů.

otisk úředního razítka

referent Odboru výstavby a územního plánování

Poplatek: Správní poplatek podle zákona č. 634/2004 Sb., o správních poplatcích položky 17 odst. 1 písm. f) ve výši 20000 Kč, položky 17 odst. 1 písm. e) ve výši 1000 Kč, položky 17 odst. 1 písm. h) ve výši 3000 Kč, celkem 24000 Kč byl zaplacen dne 29.3.2021.

Toto rozhodnutí se doručuje veřejnou vyhláškou. Musí být vyvěšeno na úřední desce po dobu nejméně 15-ti dnů. Patnáctý den po vyvěšení je dnem doručení.

Vyvěšeno dne:

Sejmuto dne:

Zveřejněno způsobem umožňujícím dálkový přístup dne:

Zveřejnění umožňující dálkový přístup ukončeno dne:

Razítko, podpis oprávněné osoby, která potvrzuje vyvěšení a sejmutí rozhodnutí.

Obdrží:

- účastníci řízení podle § 85 odst. 1 písm. a) stavebního zákona (doručuje se jednotlivě)

žadatel:

1. Ing. arch. Pavla Bumbálková, U Mostku č.p. 345/15, Jehnice, 621 00 Brno 21
zastoupení pro: NOVÁ ZBROJOVKA, s.r.o., Vladislavova 1390/17, 110 00 Praha

- účastník řízení podle § 85 odst. 1 písm. b) stavebního zákona (doručuje se jednotlivě)

2. Statutární město Brno, primátorka JUDr. Markéta Vaňková, IDDS: a7kbrn

sídlo: Dominikánské náměstí č.p. 196/1, 601 67 Brno-město

- účastníci řízení podle § 85 odst. 2 písm. a) stavebního zákona (doručuje se jednotlivě)

vlastník pozemku nebo stavby, na kterých má být požadovaný záměr uskutečněn, nebo ten, kdo má jiné věcné právo k tomuto pozemku nebo stavbě:

3.

4.

5.

6. CETIN a.s., IDDS: qa7425t

sídlo: Českomoravská č.p. 2510/19, 190 00 Praha 9-Libeň

7. EG.D, a.s., IDDS: nf5dxbu

sídlo: Lidická 1873/36, Černá Pole, 602 00 Brno

8. GasNet, s.r.o., IDDS: rdxxhzt

sídlo: Klířská č.p. 940/96, Klíře, 400 01 Ústí nad Labem I

9. Správa železnic, státní organizace, IDDS: uccchjm

sídlo: Dlážděná č.p. 1003/7, 110 00 Praha 1-Nové Město

10. Statutární město Brno, IDDS: a7kbrn

sídlo: Dominikánské náměstí č.p. 196/1, Brno-střed, Brno-město, 602 00 Brno 2

11. Úřad pro zastupování státu ve věcech majetkových, IDDS: 96vaa2e

sídlo: Rašínovo nábřeží č.p. 390/42, Praha 2-Nové Město, 128 00 Praha 28

12. Vojenská nemocnice Brno, IDDS: abkpz5n

sídlo: Zábrdovická č.p. 3/3, Zábrdovice, 615 00 Brno 15

- účastníci řízení podle § 85 odst. 2 písm. b) stavebního zákona (doručuje se veřejnou vyhláškou)

osoby, jejichž vlastnické nebo jiné věcné právo k sousedním stavbám anebo sousedním pozemkům nebo stavbám na nich může být územním rozhodnutím přímo dotčeno:

Osoby s vlastnickými nebo jinými věcnými právy k sousedním pozemkům:

parc. č. 936, 1115, 1116, 1118/1, 1118/2, 1119/2, 1119/4, 1119/5, 1119/6, 1121/1, 1121/3, 1122/1, 1122/2, 1133/1, 1133/4, 1133/7, 1134/2, 1135, 1137/1, 1137/2, 1137/4, 1137/5, 1138/2, 1138/3, 1138/6, 1139/1, 1139/2, 1139/3, 1141, 1142, 1143, 1144, 1146/5, 1146/7, 1146/15, 1146/18, 1146/19, 1146/20, 1146/22, 1146/23, 1146/24, 1146/29, 1146/32, 1146/33, 1146/35, 1151, 1153, 1155/1, 1155/2, 1155/4, 1157, 1158/1, 1158/2, 1158/3, 1159, 1160, 1162, 1163/1, 1164, 1167/1, 1167/2, 1170/1, 1173/1, 1174, 1175, 1178, 1187, 1189/1, 1189/5, 1189/6, 1190/1, 1191, 1256, 1258, 1259, 1261, 1264, 1265, 1266, 1268, 1270, 1272, 1273, 1274, 1275, 1278, 1279, 1281, 1282, 1283, 1317, 1336, 1380, 1381, 1382, 1383, 1384, 1385, 1387, 1389, 1390/2, 1390/3, 1390/4, 1392, 1394, 1396, 1399, 1402, 1403, 1404, 1405, 1407, 1409, 1411, 1413, 1414, 1416, 1417/1, 1425, 1426, 1427

v katastrálním území Zábrdovice, parc. č. 1105, 1108, 5872/1, 5872/2, 5872/3, 5872/4, 5872/5, 5873/1, 5873/2, 5884/1 v katastrálním území Židenice, obec Brno.

Osoby s vlastnickými nebo jinými věcnými právy k sousedním stavbám:

Brno, Zábrdovice č.p. 242, č.p. 248, č.p. 1, č.p. 158, č.p. 872, č.p. 902, č.p. 850, č.p. 801, č.p. 917, č.p. 10, č.p. 3, č.p. 57, č.p. 850, č.p. 9, č.p. 25, č.p. 827, č.p. 18, č.p. 17, č.p. 16, č.p. 15, č.p. 681, č.p. 653, č.p. 748, č.p. 750, č.p. 751, č.p. 734, č.p. 736, č.p. 738, č.p. 740, č.p. 742, č.p. 744, č.p. 746, č.p. 749, č.p. 174, č.p. 156, č.p. 155, č.p. 627, č.p. 614, č.p. 717, č.p. 718, č.p. 719, č.p. 720, č.p. 721, č.p. 722, č.p. 723, č.p. 725, č.p. 726, č.p. 728, č.p. 730, č.p. 732, č.p. 652, č.p. 743, č.p. 741, č.p. 739, č.p. 737, č.p. 735, č.p. 747, č.p. 733, č.p. 731, č.p. 729, č.p. 727 a č.p. 615.

Brněnské komunikace a.s., IDDS: tk7c8xt

sídlo: Renneská třída č.p. 787/1a, Štýřice, 639 00 Brno 39

Brněnské vodárny a kanalizace, a. s., IDDS: c7rc8yf

sídlo: Pisárecká č.p. 555/1a, Pisárky, 603 00 Brno 3

Dopravní podnik města Brna, a.s., IDDS: bj6cd4x

sídlo: Hlinky č.p. 64/151, 603 00 Brno 3

GasNet, s.r.o., zastoupen GasNet Služby, s.r.o., IDDS: jnnyjs6

sídlo: Plynárenská č.p. 499/1, Zábrdovice, 602 00 Brno 2

Statutární město Brno, Majetkový odbor, IDDS: a7kbrnn

sídlo: Malinovského nám. č.p. 624/3, 601 67 Brno-střed

Technické sítě Brno, akciová společnost, IDDS: 55kgizb

sídlo: Barvířská č.p. 822/5, Zábrdovice, 602 00 Brno 2

Teplárny Brno, a.s., IDDS: d7wgmq5

sídlo: Okružní č.p. 828/25, Lesná, 638 00 Brno 38

dotčené orgány (doručuje se jednotlivě)

13. Drážní úřad, sekce stavební, územní odbor Olomouc, IDDS: 5mjaatd

sídlo: Wilsonova č.p. 300/8, Praha 2-Vinohrady, 110 00 Praha 1

14. Hasičský záchranný sbor Jihomoravského kraje, Štefánikova 32, 602 00 Brno, IDDS: ybiaiuv

sídlo: Zubatého č.p. 685/1, 614 00 Brno 14

15. Krajská hygienická stanice Jihomoravského kraje se sídlem v Brně, IDDS: jaaai36

sídlo: Jeřábkova č.p. 1847/4, Černá Pole, 602 00 Brno 2

16. Krajské ředitelství policie JmK, Specializované pracoviště dopravního inženýrství, IDDS: jydai6g

sídlo: Kounicova č.p. 687/24, Veverí, 602 00 Brno 2

17. Magistrát města Brna, Odbor dopravy, IDDS: a7kbrnn

sídlo: Kounicova č.p. 949/67, Brno-střed, Veverí, 601 67 Brno 2

18. Magistrát města Brna, Odbor památkové péče, IDDS: a7kbrnn

sídlo: Malinovského nám. 3, Brno-město, 602 00 Brno 2

19. Magistrát města Brna, Odbor územního plánování a rozvoje, IDDS: a7kbrnn

sídlo: Kounicova 67, Brno-město, 601 67 Brno 2

20. Magistrát města Brna, Odbor vodního a lesního hospodářství a zemědělství, IDDS: a7kbrnn

sídlo: Kounicova č.p. 949/67, Brno-střed, Veverí, 601 67 Brno 2

21. Magistrát města Brna, Odbor životního prostředí, IDDS: a7kbrnn

sídlo: Kounicova č.p. 949/67, Brno-střed, Veverí, 601 67 Brno 2

22. Ministerstvo obrany, Sekce nakládání s majetkem, odbor ochrany územních zájmů, IDDS: hjyaavk

sídlo: Tychonova č.p. 221/1, 160 00 Praha 6-Hradčany

23. Úřad městské části města Brna Brno-Židenice, Odbor majetku, dopravy a životního prostředí,

Gajdošova č.p. 4392/7, 615 00 Brno 15

ostatní (doručuje se jednotlivě)

24. Archeologický ústav AV ČR, Brno, v. v. i., IDDS: xnjf5zy

sídlo: Čechyňská č.p. 363/19, Trnitá, 602 00 Brno 2

25. Magistrát města Brna, Odbor investiční, IDDS: a7kbrnn

sídlo: Kounicova 67a, Brno-střed, Veverí, 601 67 Brno 2

26. Veřejná zeleň města Brna, příspěvková organizace, IDDS: zspmaix

sídlo: Kounicova č.p. 1013/16a, Veverí, 602 00 Brno 2

27. ÚMČ Brno-Židenice, úřední deska, Gajdošova č.p. 4392/7, Brno-Židenice, 615 00 Brno 15

Příloha: Situační výkres (upraven změnou velikosti)

