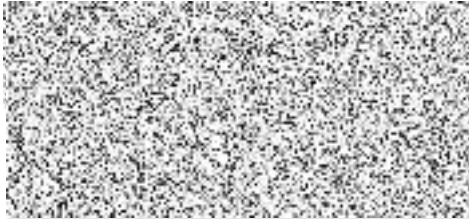


Smlouva o dílo


uzavřená dle § 2586 a násl. zákona č. 89/2012 Sb.,
občanský zákoník, v platném znění

1. Smluvní strany

Objednatel: Česká republika - Zemský archiv v Opavě
Se sídlem: Sněmovní 2/1, 746 01 Opava
IČO: 70979057
Zastoupen: 
Zastoupen ve věcech technických:
E-mail:
Telefon:
Bankovní spojení:
Číslo účtu:
Datová schránka: yzmaix7

(dále jen „objednatel“)

a

Zhotovitel: HV stavby a práce s.r.o.
Se sídlem: Krátká 157, 664 61 Rajhradice
Zapsaný: Obchodní rejstřík vedený Krajským soudem v Brně, sp. zn. C
89683
IČ: 04395255
DIČ: CZ04395255
Zastoupen: 
Telefon:
E-mail:
Bankovní spojení:
Číslo účtu:
Datová schránka: 64286fw

(dále jen „zhotovitel“, přičemž Objednatel a Zhotovitel budou v dalším kontextu společně označeni také jako „smluvní strany“)

uzavírají tímto v souladu s platnými českými právními předpisy dále uvedenou Smlouvu o dílo, z níž vyplývá povinnost zhotovitele provést na svůj náklad a nebezpečí práce dohodnuté v čl. 2 této smlouvy a povinnost objednatele provedené práce převzít a zaplatit za ně smlouvenou cenu.

2. Předmět smlouvy

- 2.1. Předmětem této smlouvy je závazek zhotovitele provést na svůj náklad a nebezpečí pro objednatele dílo spočívající v opravě části fasády a střechy budovy Státního okresního archivu Olomouc, U Husova sboru 1191/10, 779 00 Olomouc dle Přílohy č. 2 – Projektová dokumentace. Přesný rozsah činností je specifikován v Příloze č. 1 – Cenová nabídka ze dne 4. 4. 2024

- 2.2. Zhotovitel je odpovědný za to, že jím předložená cenová nabídka obsahuje všechny práce potřebné k provedení díla.
- 2.3. V předmětu plnění je také obsažena veškerá potřebná ochrana povrchů a součástí staveniště předaného zhotoviteli i díla zhotovitelem provedeného, jakož i respektování požadavků pracovníků památkové péče a archeologické památkové péče.

3. Doba a místo plnění

- 3.1. Zhotovitel provede dílo na nemovité věci (budově) objednatele na adrese: Státní okresní archiv Olomouc, U Husova sboru 1191/10, 779 00 Olomouc (dále jen „místo plnění“).
- 3.2. Při provádění prací postupuje zhotovitel samostatně. Zhotovitel je povinen upozornit objednatele bez zbytečného odkladu na nevhodnou povahu věcí převzatých od objednatele nebo pokynů daných mu objednatelem k provedení díla, jestliže zhotovitel mohl tuto nevhodnost zjistit při vynaložení odborné péče.
- 3.3. Objednatel je oprávněn kontrolovat provádění díla. Jestliže objednatel zjistí, že zhotovitel provádí dílo v rozporu se smluvními povinnostmi, má objednatel právo požadovat, aby zhotovitel odstranil zjištěné vady a dílo prováděl v souladu se smlouvou.
- 3.4. Zhotovitel prohlašuje, že má dostatečnou odbornou kvalifikaci k řádnému provedení díla. Zhotovitel se zavazuje provést všechny práce sám nebo s využitím poddodavatelů. V případě, že pověří prováděním některých prací jinou fyzickou nebo právnickou osobu (poddodavatele) ručí zhotovitel v takovém případě v plné míře objednateli za způsob provádění prací těmito poddodavateli a jejich kvalitu.
- 3.5. Objednatel je oprávněn pověřit výkonem dozoru stavebníka jinou fyzickou nebo právnickou osobu.
- 3.6. Místem předání díla dle této smlouvy je místo plnění.

4. Cena díla a platební podmínky

- 4.1. Cena díla byla stanovena na základě cenově nejvýhodnější nabídky, podané na základě veřejné zakázky malého rozsahu č. j. ZAO/1168/2024, dle cenové nabídky ze dne 4. 4. 2024 a činí:

Cena celkem bez DPH	3.500.000 Kč
Samostatná DPH (21%)	735.000 Kč
Cena celkem včetně DPH	4.235.000 Kč

- 4.2. Zhotovitel potvrzuje, že se detailně seznámil s místem plnění, rozsahem a povahou díla, že jsou mu známy veškeré technické, kvalitativní a jiné podmínky nezbytné k realizaci díla a celková cena díla uvedena v odst. 4.1 se sjednává jako cena konečná, nejvýše přípustná a nepřekročitelná.
- 4.3. Zhotovitel prohlašuje, že cena bez DPH zahrnuje veškeré náklady zhotovitele spojené s činností dle odst. 2.1. této smlouvy.
- 4.4. Objednatel nebude poskytovat zhotoviteli žádné zálohy. V průběhu realizace budou zhotovitelem měsíčně vystavovány dílčí daňové doklady (dále jen jako „faktury“), a to na základě zhotovitelem skutečně provedených a objednatelem odsouhlasených výkazů stavebních prací. Soupis zhotovitelem provedených a objednatelem odsouhlasených prací bude přílohou každé faktury.
- 4.5. Konečná faktura za provedení celého díla bude vystavena na základě objednatelem odsouhlaseného soupisu provedených prací a dodávek, a to po odstranění všech vad a nedodělků zjištěných při předávce a přejímce díla. DPH bude vyčíslováno. Tato faktura musí mít dále náležitosti podle zákona o dani z přidané hodnoty, musí obsahovat přesné aktuální označení objednatele a zhotovitele, jejich bankovní spojení, datum splatnosti, celkovou fakturovanou částku s odečtením finančního plnění na základě dílčích faktur zhotovitele. Uvedená Celkem cena bez DPH je stanovena za plně dokončené a předané dílo
- 4.6. Faktura musí obsahovat náležitosti dle § 28 a § 29 zákona č. 235/2004 Sb., o dani z přidané hodnoty a § 435 zákona č. 89/2012 Sb., občanský zákoník, ve znění pozdějších předpisů (dále jen „občanský zákoník“).

- 4.7. Splatnost faktury (konečné i dílčí) je 30 dnů od jejího doručení objednateli. Splatností faktury je určena také splatnost ceny díla.
- 4.8. Zhotovitel je oprávněn vystavit fakturu v elektronické podobě (ve formátu PDF/A) a zaslat na e-mail uctarna@zao.archives.cz. Každý takto vystavený doklad bude s přílohou/přílohami tvořit jeden dokument, který bude opatřen kvalifikovaným elektronickým podpisem nebo elektronickou pečetí, založenými v době přijetí faktury na platném certifikátu kvalifikovaného poskytovatele služeb vytvářejících důvěru.
- 4.9. Objednatel je oprávněn před uplynutím lhůty splatnosti faktury vrátit bez zaplacení fakturu, která neobsahuje náležitosti stanovené touto smlouvou nebo budou-li tyto údaje uvedeny chybně. Zhotovitel je povinen podle povahy nesprávnosti fakturu opravit nebo nově vyhotovit. V takovém případě není objednatel v prodlení se zaplacením ceny díla. Okamžikem doručení náležitě doplněné či opravené faktury začne běžet nová lhůta splatnosti faktury v délce 30 pracovních dnů.
- 4.10. Cenu díla se objednatel zavazuje uhradit bezhotovostním převodem na účet zhotovitele uvedený v záhlaví této smlouvy. Okamžikem uhrazení se rozumí připsání částky na účet zhotovitele.

5. Čas plnění

- 5.1. Zhotovitel zahájí dílo nejpozději v květnu 2024 (tj. 5/2024) předáním staveniště.
- 5.2. Zhotovitel zrealizuje dílo do 150 dní od předání staveniště.
- 5.3. Po předání díla je zhotovitel povinen vyklidit pracoviště a ostatní prostory, poskytnuté mu objednatelem do 3 dnů.
- 5.4. Termíny provádění díla jsou pro zhotovitele závazné. Je možno je však prodloužit z důvodu změny předmětu plnění, či jiných důvodů, na kterých se obě smluvní strany písemně dohodnou.
- 5.5. Za okolnosti vylučující odpovědnost smluvních stran za prodlení s plněním smluvních závazků (vyšší moc) jsou považovány takové překážky, které nastanou nezávisle na vůli povinné smluvní strany a brání jí ve splnění její povinnosti z této smlouvy, jestliže nelze rozumně předpokládat, že by povinná smluvní strana takovou překážku nebo její následky odvrátila nebo překonala, a dále, že by v době vzniku smluvních závazků z této smlouvy vznik nebo existenci těchto překážek předpokládala. Za tyto překážky se výslovně považují živelní pohromy, jakákoliv embargo, občanské války, povstání, válečné konflikty, teroristické útoky, nepokoje nebo epidemie (mimo Covid-19), nepříznivé klimatické podmínky, nezaviněné havárie. Za živelní pohromy se zejména považují požár, úder blesku, povodeň nebo záplava, vichřice nebo krupobití, sesuv nebo zřícení lavin, skal, zemin nebo kamení.

6. Provádění díla

- 6.1. Zhotovitel prohlašuje, že je způsobilý a oprávněný k uzavření a provedení díla dle této smlouvy v souladu s obecně závaznými právními předpisy, či normami, vztahující se k předmětu smlouvy.
- 6.2. Zhotovitel provede dílo v souladu s předpisy a normami platnými v ČR v době uzavření této smlouvy, vztahující se k předmětu smlouvy.
- 6.3. Zhotovitel v plné míře ručí za splnění oznamovací povinnosti v případě nepředvídaných nálezů kulturně cenných předmětů, detailů staveniště nebo chráněných částí přírody anebo k archeologickým nálezům, stanovené v § 176 odst. 1 stavebního zákona. Zhotovitel je povinen neprodleně oznámit nález stavebnímu úřadu a orgánu státní památkové péče nebo orgánu ochrany přírody a zároveň učinit opatření nezbytná k tomu, aby nález nebyl poškozen nebo zničen, a práce v místě nálezů přerušit. Případné postihy za nesplnění této povinnosti jdou k tíži zhotovitele.
- 6.4. Dnem převzetí staveniště zodpovídá zhotovitel za jím způsobené škody na majetku objednatele, s výjimkou škod způsobených vyšší mocí. Po celou dobu provádění díla zajistí zhotovitel bezpečnost práce a provozu, zejména dodržování předpisů BOZP a požární ochrany na pracovišti a odpovídá za škody vzniklé jejich porušením objednateli, třetím osobám anebo jemu samému. V případě škod způsobených objednateli je zhotovitel povinen tyto škody na vlastní náklady odstranit, popř. je nahradit v penězích, a to nejdéle do termínu předání předmětného díla.

- 6.5. Zhotovitel se zavazuje udržovat v prostoru místa provádění prací pořádek a čistotu, na svůj náklad odstraňovat odpady a nečistoty vzniklé jeho činností, a to v souladu s příslušnými předpisy, zejména ekologickými a o likvidaci odpadů.
- 6.6. Zhotovitel je povinen provádět dílo prostřednictvím osob a poddodavatelů, jimiž prokázal splnění kvalifikačních předpokladů v řízení, jehož předmětem bylo uzavření této smlouvy, a to v rozsahu, v jakém jejich prostřednictvím splnění kvalifikačních předpokladů prokázal. Zhotovitel je oprávněn namísto takové osoby či poddodavatele užít jinou osobu či poddodavatele pouze ve výjimečných případech s předchozím písemným souhlasem objednatele, přičemž taková osoba musí splňovat kvalifikační předpoklady alespoň v takovém rozsahu, v jakém bylo toto prokázání vyžadováno v zadávacím řízení.
- 6.7. Veškerý materiál k provedení díla opatří zhotovitel, pokud nebude dohodnuto jinak.
- 6.8. Objednatel je oprávněn průběžně kontrolovat provádění díla sám nebo prostřednictvím osoby, kterou k tomuto účelu pověří.
- 6.9. Nastane-li v průběhu realizace díla potřeba jeho rozsah rozšířit či omezit (tj. nastane potřeba tzv. víceprací či méněprací), tato změna může být učiněna pouze na základě písemné dohody mezi zhotovitelem a objednatelem, a to ve formě dodatku k této smlouvě. Hodnota takovéto změny bude poté stanovena na základě jednotkové ceny dané práce v položkovém rozpočtu dle smlouvy nebo jednotkové ceny v obecně dostupné cenové soustavě RTS (URS) 2024/1.

7. Předání a převzetí díla

- 7.1. Dílo je provedeno, je-li dokončeno nebo předáno částečně, bez vad a nedodělků.
- 7.2. Dílo je dokončeno, je-li předvedena jeho způsobilost sloužit svému účelu. Objednatel je povinen dokončené dílo převzít, a to s výhradami, nebo bez výhrad.
- 7.3. Zhotovitel je povinen písemně – e-mailem ([REDACTED]) oznámit objednateli nejpozději 3 pracovní dny předem, kdy bude dílo připraveno k předání a převzetí objednatelem.
- 7.4. O řádném předání a převzetí díla sepíše zhotovitel předávací protokol, který potvrdí objednatel, či objednatelem oprávněná osoba.
- 7.5. V případě zjištění vad a nedodělků díla při jeho předání a převzetí, bude předávací protokol obsahovat jejich popis i lhůty k jejich odstranění, na kterých se objednatel a zhotovitel dohodli. Nedojde-li mezi oběma stranami k dohodě o termínu odstranění vad, pak platí, že vady musí být odstraněny nejpozději do 14 dnů ode dne předání a převzetí díla. Vadou se rozumí nedostatek ve funkčnosti, kvalitě, rozsahu a parametrech díla, stanovených touto smlouvou, obecně závaznými technickými normami a právními předpisy. Nedodělkem se rozumí nedokončená práce proti projektu nebo takový nedostatek, který je nedostatkem dle běžné praxe (např. estetická odlišnost, apod.).
- 7.6. Objednatel nemá právo odmítnout převzetí díla pro ojedinělé drobné vady. A to takové, které samy o sobě, ani ve spojení s jinými, nebrání užívání díla funkčně nebo esteticky, ani jeho užívání podstatným způsobem neomezují.
- 7.7. Nebezpečí škody přechází na objednatele v okamžiku převzetí bezvadného díla. V případě prodlení objednatele s převzetím díla přechází na objednatele nebezpečí škody okamžikem tohoto prodlení.
- 7.8. Zhotovitel je povinen při předání díla předat objednateli veškerou možnou dokumentaci týkající se díla. Zejména atesty, prohlášení o shodě, revizí, likvidaci odpadů, příp. provést školení s obsluhou díla, návod k obsluze, či jinou dokumentaci, která je nutná k užívání díla nebo dokumentaci, kterou by po objednateli požadoval nebo mohl požadovat správní orgán k udělení souhlasu s užíváním díla, pakliže tak vyplývá nebo vyplýne z právních předpisů nebo z povahy díla.

8. Odpovědnost za vady a záruka za jakost

- 8.1. Zhotovitel odpovídá za řádné a kvalitní provedení předmětu smlouvy uvedeného v čl. 2 této smlouvy, spočívající v použití materiálů odpovídajících příslušné technologické normě a za řádné a odborné provedení díla v souladu se standardem odpovídajícímu obvyklé současné technické úrovni.
- 8.2. Dále je zhotovitel odpovědný i za všechny specifické vlastnosti předmětu smlouvy.

- 8.3. Dílo má vadu, neodpovídá-li této smlouvě.
- 8.4. Zhotovitel odpovídá za vady, které má dílo v době jeho předání objednateli a dále za ty, na které upozorní objednatel v záruční době sjednané v tomto článku smlouvy.
- 8.5. Záruční doba na provedení díla je smluvními stranami dohodnuta na dobu 60 měsíců ode dne předání díla objednateli bez vad a nedodělků. Takto sjednaná záruční doba se vztahuje na stavbu jako celek. Pokud jde o části stavby, zejména o jakákoliv technická zařízení nebo materiál použitý v souvislosti se zhotovením stavby podle této smlouvy vztahuje se na ně záruční doba stanovená výrobcem těchto zařízení a materiálů podle platné právní úpravy.
- 8.6. Zhotovitel poskytuje objednateli záruku za jakost díla spočívající v tom, že každý jeden díl sám o sobě, jakožto i jeho veškeré části i jednotlivé komponenty ve spojitosti v jeden celek, budou po záruční dobu způsobilé pro použití k obvyklým účelům a zachovávají si obvyklé vlastnosti, zejména ty mající vliv na funkčnost a trvanlivost celého díla.
- 8.7. Objednatel má právo vyžadovat odstranění vady kdykoliv během záruční doby. Oznámení o vadách může být učiněno jakoukoliv formou, vč. telefonického či ústního, vždy však s následným potvrzením písemnou formou.
- 8.8. Záruční doba počíná běžet dnem předání a převzetí díla. V případě, že objednatel převezme dílo s vadami, uvedená záruční doba se prodlouží o dobu od převzetí díla s vadami do odstranění poslední vady zjištěné při předání a převzetí díla. Záruční doba neběží ode dne oznámení vady, na niž se vztahuje záruka za jakost, do doby odstranění této vady.
- 8.9. V záruční době je objednatel oprávněn reklamovat vzniklé vady. Objednatel se zavazuje, že případnou reklamaci vady díla v záruční době uplatní u zhotovitele bezodkladně po jejím zjištění, nejpozději však poslední den záruční doby, přičemž i reklamace odeslaná v poslední den záruční doby se považuje za včas uplatněnou. Reklamace musí mít písemnou formu – doporučený dopis, datovou zprávu, či e-mail, a musí být v ní uvedeno, o jaké vady se jedná a jak se tyto vady projevují. Při reklamaci musí objednatel zvolit způsob odstranění vady. Jednou zvolený způsob odstranění vad nemůže objednatel změnit bez souhlasu zhotovitele.
- 8.10. Zhotovitel se zavazuje v případě uplatnění reklamace vady díla objednatel bezodkladně písemně potvrdit objednateli přijetí reklamace vady díla a zahájit bezodkladně práce na odstraňování vady. Zhotovitel se zavazuje bezplatně odstranit jakékoliv vady díla, které vznikly nebo které se projevily v průběhu záruční doby, a to ve lhůtě stanovené objednatel, která nebude kratší než 10 kalendářních dnů, nebo ve stejné lhůtě řádně uspokojit jiný smluvní či zákonný nárok uplatněný objednatel u zhotovitele z titulu odpovědnosti za vady díla.
- 8.11. Pokud zhotovitel neodstraní oprávněné vady včas a řádně, má objednatel právo vady odstranit sám, nebo je dát odstranit, v obou případech na náklad zhotovitele. Všechny případy svépomoci uvedené v tomto odstavci nenaruší žádná jiná práva, plynoucí objednateli ze záruky.
- 8.12. Vedle práv stanovených v odst. 8.10 a 8.11 tohoto článku má objednatel právo uplatňovat i nárok na náhradu případných škod.

9. Spolupůsobení objednatele a zhotovitele

- 9.1. Objednatel pro zhotovitele zajistí k řádnému provádění díla:
- Vstup pracovníkům zhotovitele do míst provádění díla.
 - Uvolnění všech pracovních ploch, kde bude prováděno dílo uvedené v čl. 3 této smlouvy a odstranění překážek, které by bránily k přístupu k těmto plochám.
 - Bezplatné užívání sociálního zařízení pro pracovníky zhotovitele.
 - Připojovací místa elektrické energie a vody.
- 9.2. Objednatel se zavazuje poskytnout zhotoviteli součinnost při provádění díla, je-li to dle povahy díla nutné. Zhotovitel je oprávněn určit objednateli přiměřenou lhůtu k poskytnutí součinnosti. Po dobu prodlení objednatele s poskytnutím součinnosti není zhotovitel v prodlení s provedením díla.
- 9.3. Zhotovitel se zavazuje postupovat při provádění díla tak, aby minimalizoval negativní vlivy na vlastní stavbu, vyplývající z provádění díla.

- 9.4. Objednatel předává zhotoviteli touto smlouvou prostory provádění díla v budově jako pracoviště. Při plnění úkolů na tomto pracovišti zaměstnanci obou a více zaměstnavatelů (např. zhotovitele a objednatele) se jako zúčastnění vzájemně budou informovat o rizicích a vzájemně budou spolupracovat při zajišťování bezpečnosti a ochrany zdraví při práci.
- 9.5. Zhotovitel bere na vědomí, že je povinen dodržovat bezpečnostní, hygienické a ekologické předpisy na pracovištích objednatele.
- 9.6. Zhotovitel je povinen zajistit stálý dozor odpovědným zaměstnancem nad dodržováním obecně závazných právních předpisů v oblasti bezpečnosti práce a ochrany zdraví (dále jen „BOZP“) a požární ochrany (dále jen „PO“) při plnění předmětu smlouvy, zejména stálý dozor v případech nebezpečných prací a v případech určených nařízením vlády č. 362/2005 Sb., o bližších požadavcích na bezpečnost a ochranu zdraví při práci na pracovištích s nebezpečím pádu z výšky nebo do hloubky, ve znění pozdějších předpisů, a nařízením vlády č. 591/2006 Sb., o bližších minimálních požadavcích na bezpečnost a ochranu zdraví při práci na staveništích, ve znění pozdějších předpisů. Dále zajistí pravidelnou kontrolu nad dodržováním bezpečnostních předpisů podle příslušných ustanovení zákoníku práce.
- 9.7. Zhotovitel je povinen vybavit své zaměstnance osobními ochrannými pracovními prostředky podle profesí, činností a rizik při uskutečňování díla.
- 9.8. Zhotovitel je povinen řádně seznámit své zaměstnance, kteří se budou podílet na provádění díla s příslušnými bezpečnostními předpisy.
- 9.9. Zhotovitel je povinen zajišťovat pořádek a čistotu na pracovišti (staveništi). Nesmí znečišťovat prostory užívané společně s objednatelem, v případě jejich znečištění musí okamžitě uvedené prostory uklidit.
- 9.10. Zhotovitel nesmí v těchto prostorách bez vědomí a bez souhlasu objednatele skladovat a odkládat žádný materiál a předměty.
- 9.11. Zhotovitel je povinen vést evidenci zaměstnanců od jejich nástupu do práce až po opuštění pracoviště objednatele.
- 9.12. Zhotovitel je povinen dodržovat veškeré bezpečnostní předpisy týkající se prováděných prací. Svou činnost přizpůsobí tak, aby nedošlo k poškození cizího majetku, nebylo ohroženo zdraví zaměstnanců ani jiných osob. Škody na majetku, které zhotovitel způsobí, se zavazuje neprodleně odstranit na vlastní náklady, a to jak objednateli, tak třetí osobě. Škody na zdraví vlastních zaměstnanců řeší zhotovitel v rámci povinností vyplývajících ze zákoníku práce. Škody na zdraví uživatelů předmětu díla šetří zhotovitel ve spolupráci s objednatelem. Zhotovitel odpovídá za škodu na zdraví i dalších osob, pokud nedojde k vyvinění se této odpovědnosti.
- 9.13. Objednatel je oprávněn prostřednictvím svých určených zástupců, nebo odborně způsobilých osob, které pro něj pracují dodavatelsky, provádět průběžnou kontrolu díla.
- 9.14. Zhotovitel je povinen písemně informovat objednatele o rizicích možného ohrožení zdraví a života na těchto pracovištích dle ustanovení § 101 a násl. zákoníku práce.
- 9.15. Při provádění předmětu díla je zhotovitel povinen dodržovat obecně závazné právní předpisy v oblasti PO a platné normy, které se vztahují k prováděným pracím.
- 9.16. Zhotovitel je povinen zajistit vlastní dozor nad dodržováním předpisů PO.
- 9.17. Zhotovitel je povinen umožnit pověřeným zástupcům objednatele provádět kontrolu dodržování předpisů a PO.
- 9.18. Zhotovitel je povinen řádně seznámit své zaměstnance, kteří se budou podílet na provádění předmětu díla s příslušnými požárními předpisy.
- 9.19. Zhotovitel je povinen seznámit všechny zaměstnance s tím, že při provádění prací s otevřeným ohněm je nutno provést vyhodnocení požárního nebezpečí pro daný prostor ve smyslu vyhlášky č. 87/2000 Sb., kterou se stanoví podmínky požární bezpečnosti při svařování a nahřívání živců v tavných nádobách, ve znění pozdějších předpisů, a to písemnou formou.
- 9.20. Zhotovitel je povinen seznámit zaměstnance s poplachovými směrnicemi, s rozmístěním hydrantů, hasicích přístrojů a hlavními uzávěry plynu, vody a elektrické energie. Informace a podklady předá na vyžádání objednatel.

- 9.21. Zhotovitel je povinen průběžně likvidovat veškerý odpad vzniklý při provádění předmětu díla v souladu se zákonem č. 541/2020 Sb., o odpadech.
- 9.22. Zhotovitel je povinen mít zpracované identifikační listy nebezpečných odpadů.
- 9.23. Zhotovitel je povinen odpady ukládat na určené označené místo.
- 9.24. Zhotovitel je povinen nebezpečné odpady likvidovat prostřednictvím smluvního partnera, kterému jsou tyto odpady předávány k likvidaci, či dalšímu zpracování.
- 9.25. Zhotovitel je povinen seznámit zaměstnance s platnými předpisy z oblasti odpadů a chemických látek a přípravků, včetně bezpečnostních listů chemických látek a přípravků a identifikačních listů odpadů používaných při provádění díla.

10. Dokumentace díla

- 10.1. Objednatel se zavazuje zhotoviteli předat před zahájení provádění díla veškeré doklady a podklady nutné k zahájení a provádění prací, pakliže jsou nutné k provádění díla. Zhotovitel má za povinnost upozornit a vyzvat objednatele s dostatečným předstihem, nejpozději však 10 pracovních dnů před zahájením díla, že doklady nutné k zahájení díla nejsou bezvadné a úplné. V opačném případě se má za to, že doklady k zahájení díla jsou úplné.
- 10.2. Pokud závazné předpisy, či závazné části českých státních norem stanoví provedení zkoušek osvědčujících vlastnosti díla, musí zhotovitel tyto zkoušky provést před dokončením díla.
- 10.3. Protokoly, či jiné doklady osvědčující provedení zkoušek uvedených v odst. 10.2. tohoto článku jsou nedílnou součástí díla a zhotovitel je povinen je předat objednateli ve lhůtě stanovené v čl. 5 této smlouvy, resp. ve lhůtě stanovené v písemné výzvě (objednávce) objednatele v případě, že se shora uvedená dokumentace vztahuje k příslušné části díla.
- 10.4. Doklady o ekologické likvidaci odpadů jsou nedílnou součástí díla a zhotovitel je povinen je předat objednateli při předání a převzetí díla.
- 10.5. Do stavebního deníku se zapisují všechny důležité okolnosti, týkající se stavby, zejména časový postup prací, odchylky od projektové dokumentace nebo od podmínek stanovených jinými rozhodnutími nebo opatřeními, popř. další údaje nutné pro posouzení prací.
- 10.6. Vyžaduje-li to zásadní povaha záznamu ve stavebním deníku, pak protistrana se musí k tomuto záznamu vyjádřit do tří pracovních dnů po prokazatelném seznámení se s ním a to písemně, jinak se má za to, že s prvotním záznamem souhlasí.

11. Odpovědnost za škodu

- 11.1. Nebezpečí škody na zhotovovaném díle nese zhotovitel v plném rozsahu až do dne převzetí provedeného díla bez vad a nedodělků objednatelem.
- 11.2. Zhotovitel je povinen nahradit objednateli, případně jiným dotčeným osobám v plné výši škodu, která vznikla při realizaci a užívání díla v souvislosti nebo jako důsledek porušení povinností a závazků zhotovitele dle této smlouvy.
- 11.3. Zhotovitel prohlašuje, že je pojištěn za odpovědnost za škodu, která by vznikla dle tohoto článku.

12. Smluvní pokuty, odstoupení od smlouvy a dohoda o odstupném

- 12.1. Nesplní-li zhotovitel závazek dokončit dílo ve sjednaném čase, je objednatel oprávněn požadovat po zhotoviteli smluvní pokutu ve výši 0,2% z ceny nedokončeného díla za každý i započatý den prodlení.
- 12.2. Za prodlení s odstraněním vad a nedodělků v termínech stanovených v předávacích protokolech, nebo nezahájení odstraňování vad ve lhůtě stanovené v čl. 8.10 této smlouvy, je objednatel oprávněn požadovat po zhotoviteli sankci ve výši 5.000 Kč za každý i započatý den prodlení.
- 12.3. Objednatel je povinen zaplatit zhotoviteli v případě prodlení s uhrazením faktury smluvní pokutu ve výši 0,015 % z dlužné částky za každý i započatý den prodlení.
- 12.4. Pokud zhotovitel nevyklidí pracoviště a ostatní prostory poskytnuté mu objednatelem ve lhůtě stanovené v čl. 5. odst. 5.3 smlouvy, uhradí objednateli za každý den prodlení částku 5.000 Kč.

- 12.5. Zhotovitel je povinen dle čl. 6.4 zajistit dodržování předpisů BOZP a PO na pracovišti. Za porušení této povinnosti je objednatel oprávněn požadovat po zhotoviteli sankci ve výši 5.000 Kč za každý i započatý den prodlení nesplnění této povinnosti zhotovitelem.
- 12.6. Za porušení každé jedné povinnosti stanovené v odst. 6.5., 6.6., 6.8. této smlouvy, je objednatel oprávněn požadovat po zhotoviteli sankci ve výši 5.000 Kč za každý i započatý den prodlení.
- 12.7. Zaplacením smluvní pokuty není dotčeno právo na náhradu škody vzniklé v příčinné souvislosti s porušením povinnosti, za které je smluvní pokuta účtována a vymáhána. Smluvní strany tak výslovně vylučují aplikaci § 2050 občanského zákoníku.
- 12.8. Od této smlouvy může odstoupit kterákoliv smluvní strana, pokud zjistí podstatné porušení této smlouvy druhou smluvní stranou.
- 12.9. Smluvní strany se dohodly, že podstatným (závažným) porušením smlouvy je také:
- Prodlení zhotovitele s dokončením díla o více jak 14 dní;
 - Prodlení objednatele se zaplacením ceny díla či převzetím díla o více jak 14 dní;
 - Prodlení s odstraněním vad o více jak 14 dní.
- 12.10. Zhotovitel je povinen v případě odstoupení mimo podstatné porušení smlouvy dle odst. 12.8. tohoto článku uhradit objednateli případnou náhradu škody, jeho vynaložené náklady na sjednání třetí strany na zajištění plnění, případně zajištění záručního servisu. Škodou se rovněž rozumí i cenový rozdíl mezi cenovou nabídkou zhotovitele a cenovou nabídkou třetí strany, který by objednateli vznikl zajištěním takovéto třetí smluvní strany v případě odstoupení zhotovitele od smlouvy. Odstoupení musí být písemné, měsíc před jeho účinností a doručeno druhé straně.
- 12.11. Je-li úhrada faktury vázána na obdržení finančních prostředků do rozpočtu objednatele z Ministerstva vnitra (dále jen poskytovatel), není objednatel povinen hradit úrok z prodlení nejvýše 180 dnů prodlení, pokud prokáže, že tyto finanční prostředky nemá k dispozici. Objednatel je však povinen nejpozději den následující po obdržení těchto prostředků poukázat dlužnou částku na bankovní účet zhotovitele. Neučiní-li tak, podléhá povinnosti zaplatit úrok z prodlení v zákonem stanovené výši z dlužné částky za každý započatý den prodlení ode dne následujícího po dni obdržení finančních prostředků od poskytovatele. Případá-li tento den na den pracovního klidu, je objednatel povinen příslušné finanční prostředky poukázat na bankovní účet zhotovitele den následující po dni pracovního klidu.

13. Společná ustanovení

- 13.1. Objednatel je oprávněn kdykoliv kontrolovat provádění sjednané činnosti zhotovitelem.
- 13.2. Zjistí-li, že zhotovitel provádí dílo v rozporu se svými povinnostmi, je oprávněn požadovat, aby zhotovitel odstranil bezplatně a bezodkladně vady vzniklé z této činnosti a činnost prováděl řádným způsobem.
- 13.3. Objednatel má právo kdykoliv od smlouvy odstoupit i před dokončením prací, zjistí-li, že prováděné práce jsou i přes písemné upozornění nekvalitní nebo dochází opakovaně k prodlení při jejich provádění a zhotovitel přes písemné upozornění nezjedná ve stanovené lhůtě nápravu. V takovém případě uhradí zhotovitel objednateli vícenáklady a škody tím objednateli vzniklé. Odstupuje-li objednatel od smlouvy, je povinen zaplatit zhotoviteli finanční částku připadající na již vykonanou část díla po odpočtu svých pohledávek. Ostatní práva objednatele s odstoupením od smlouvy spojená tím nejsou dotčena.
- 13.4. Objednatel je dále oprávněn odstoupit od smlouvy v případě, že nebude naplněno financování akce z finančních dotací. Tuto skutečnost je objednatel povinen zhotoviteli neprodleně oznámit. V tomto případě uhradí objednatel zhotoviteli prokazatelně realizovanou část rozpracovaného díla.
- 13.5. Zhotovitel je oprávněn od smlouvy odstoupit při nedodržení dohodnutých platebních podmínek ze strany objednatele, pokud tento nebude k takovému kroku dle této smlouvy oprávněn. Tím není dotčeno jeho právo na náhradu případné škody.
- 13.6. V případě sporu o hodnocení jakosti a kvality předmětu díla nebo jeho části, který bude mít za následek, že nemůže dojít mezi zhotovitelem a objednatelem k dohodě, se smluvní strany dohodly, že uznají nezávislé hodnocení specialisty v oboru nebo soudního znalce. Pokud bude tímto posudkem prokázána

snížená jakost oproti platným standardům kvality, provede zhotovitel na svůj náklad úpravu díla do odpovídajícího stavu.

13.7. V případě, že nebude možné nápravu provést, zavazuje se zhotovitel k poskytnutí přiměřené slevy z ceny díla, vyjádřené rovněž v příslušném posudku nebo stanovené dohodou smluvních stran.

13.8. V případě vzájemné dohody o ukončení tohoto smluvního vztahu si obě smluvní strany vzájemně nahradí již provedené služby.

14. Závěrečná ustanovení a další ujednání

- 14.1. Smluvní vztahy mezi stranami vzniklé na základě této smlouvy se řídí právním řádem České republiky, zejména občanským zákoníkem.
- 14.2. V případě, že se některé ustanovení této smlouvy, ať už vzhledem k platnému právnímu řádu nebo vzhledem k jeho změnám, ukáže neplatným, neúčinným nebo sporným anebo některé ustanovení chybí, zůstávají ostatní ustanovení této smlouvy touto skutečností nedotčena. Namísto dotyčného ustanovení nastupuje buď ustanovení příslušného obecně závazného právního předpisu, které je svou povahou a účelem nejbližší zamýšlenému účelu této smlouvy, nebo není-li takového ustanovení právního předpisu, způsob řešení, jenž je v obchodním styku obvyklý.
- 14.3. Smluvní strany výslovně prohlašují, že případné spory vyplývající z této dohody se budou řešit dohodou. Nedojde-li k dohodě a vznikne-li spor, pak při řešení sporů budou smluvní strany postupovat v souladu s obecně závaznými právními předpisy.
- 14.4. Jakékoliv změny či doplňky této smlouvy lze činit pouze formou písemných vstoupně číslovaných dodatků podepsaných oběma smluvními stranami; odstoupení od smlouvy lze provést pouze písemnou formou.
- 14.5. Smluvní strany se dohodly, že pohledávky vzniklé z této smlouvy nebo v souvislosti s ní, mohou být postoupeny jednou smluvní stranou pouze po předchozím písemném souhlasu druhé smluvní strany. Smluvní strany se dohodly, že zhotovitel není oprávněn započíst svou pohledávku vůči objednateli bez předchozího písemného souhlasu objednatele.
- 14.6. Zhotovitel je podle § 2 písm. e) zákona č. 320/2001 Sb., o finanční kontrole ve veřejné správě a o změně některých zákonů (zákon o finanční kontrole), ve znění pozdějších předpisů, osobou povinnou spolupůsobit při výkonu finanční kontroly prováděné v souvislosti s úhradou zboží nebo služeb z veřejných výdajů.
- 14.7. Zhotovitel bere na vědomí, že objednatel je povinný subjekt k poskytování informací dle zákona č. 106/1999 Sb., o svobodném přístupu k informacím, ve znění pozdějších předpisů. Zhotovitel souhlasí se zpřístupněním, či zveřejněním celé této smlouvy včetně nabídky v jejím plném znění, jakož i všech úkonů a okolností s touto smlouvou souvisejících.
- 14.8. Smluvní strany sjednávají, že žádný z údajů obsažených v této smlouvě a jejích přílohách nejsou považovány za obchodní tajemství dle § 504 občanského zákoníku. V případě, že by zhotovitel trval na tom, že některý údaj obsažený v této smlouvě a jejích přílohách je obchodním tajemstvím a následně vyšlo najevo, že údaj nenaplňoval podmínky stanovené v § 504 Občanského zákoníku, nese za nesprávné označení údaje za obchodní tajemství odpovědnost zhotovitel.
- 14.9. Smluvní strany se ohledně doručování dohodly na fikci doručení, a to tak, že následující pracovní den po odeslání e-mailu se má tento za doručení druhé smluvní straně. Doručením se má rovněž za to, že smluvní strana byla s obsahem doručované listiny seznámena.
- 14.10. Tato smlouva byla vyhotovena ve dvou stejnopisech, každý s platností originálu, z nichž po jednom obdrží každá ze smluvních stran.
- 14.11. Ve smyslu zákona č. 110/2019 Sb., o zpracování osobních údajů v platném znění a GDPR (General Data Protection Regulation) obecného nařízení 2016/679 Evropského parlamentu a Rady EU o ochraně osobních údajů s účinností od 25. 5. 2018, si smluvní strany udělují podpisem této smlouvy souhlas se shromažďováním, uchováním a zpracováním osobních údajů obsažených v této smlouvě.
- 14.12. Nedílnou součástí této smlouvy jsou následující přílohy:
- Příloha č. 1 – Cenová nabídka ze dne 4. 4. 2024, zhotovitelem oceněný soupis prací.

- Příloha č. 2 – Projektová dokumentace.
- Příloha č. 3 – Harmonogram – zhotovitelem stanovený harmonogram prací.
- Příloha č. 4 – Certifikát o pojištění zhotovitele.

14.13. Smluvní strany se dále dohodly, že § 577 občanského zákoníku, se nepoužije. Určení množstevního, časového, územní nebo jiného rozsahu v této smlouvě je pevně určeno autonomní dohodou smluvních stran a soud není oprávněn do smlouvy jakkoli zasahovat.

14.14. Dle § 1765 občanského zákoníku na sebe obě smluvní strany převzaly nebezpečí změny okolností. Před uzavřením smlouvy strany zvážily plně hospodářskou, ekonomickou i faktickou situaci a jsou si plně vědomy okolností smlouvy. Tuto smlouvu tedy nelze měnit rozhodnutím soudu.

14.15. Pro případ, že tato Smlouva není uzavírána za přítomnosti obou smluvních stran, platí, že Smlouva nebude uzavřena, pokud ji objednatel či zhotovitel podepíše s jakoukoliv změnou či odchylkou, byť nepodstatnou, nebo dodatkem, ledaže druhá smluvní strana takovou změnu či odchylku nebo dodatek následně schválí.

14.16. Smluvní strany prohlašují, že si tuto smlouvu před jejím podpisem přečetly, že byla uzavřena po vzájemném projednání podle jejich pravé a svobodné vůle, určitě vážně a srozumitelně, nikoliv v tísní za nápadně nevýhodných podmínek. Autentičnost této smlouvy potvrzují svými podpisy oprávnění zástupci smluvních stran.

V Opavě ke dni podpisu

V Rajhradcích ke dni podpisu



ředitel Zemského archivu v Opavě

jednatel HV stavby a práce s.r.o.

Příloha č. 1 – Cenová nabídka ze dne 4. 4. 2024, zhotovitelem oceněný soupis prací.

REKAPITULACE STAVBY

Kód: 7290-01
 Stavba: Budova státního archivu Olomouc

KSC	00-07	
Místo	01-04-0001	
Zeděvatel	IC	
	UIC	
Uchazeč	IC	04395099
Ukrajce	UIC	CZ04395099
Projektant	IC	
Projektant	UIC	
Zpracovatel	IC	
	UIC	

Podmínka

Soupis prací je zpracován v rámci Cenové soustavy URS. Podávky v této podobě z této cenové soustavy jsou ve skupině Cenové soustavy oznámeny popisečným URS a urovním příslušného vykazovacího pole. Veškeré další informace týkající se popisů a podmínek poskytněte přímo v Cenové soustavě. Všechny podávky jsou nezávisle dle zákona a dle standardů veškerých podmínek URS.

Cena bez DPH			3 500 000,00
	Sazba daně	Základ daně	Výše daně
DPH (základní sazba)	21,00%	3 500 000,00	735 000,00
DPH (snížená sazba)	13,00%	0,00	0,00
Cena s DPH	v	CZK	4 235 000,00

REKAPITULACE OBJEKTŮ STAVBY A SOUPISŮ PRACÍ

Kód: 2022.01

Stavba: Budova státního archivu Olomouc

Místo:

Datum:

04.04.2024

Zadavatel:

Projektant:

EFA PROJEKT s.r.o.

Uchazeč:

HV stavby a práce s.r.o.

Zpracovatel:

Kód	Popis	Cena bez DPH (CZK)	Cena s DPH (CZK)	Typ
Naklady stavby celkem		3 500 000,00	4 235 000,00	
SO 01	Rekonstrukce střešního pláště	1 353 130,48	1 637 287,98	STA
SO 02	Rekonstrukce fasády	2 018 377,88	2 439 617,23	STA
VRN	Vedlejší rozpočtové náklady	130 491,64	157 894,98	STA

KRYCÍ LIST SOUPISU PRACÍ

Stavba

Budova stálého archivu v Olomouci

Objekt

SO 01 - Rekonstrukce střešního pláště

KSO

CO CZ

Místo

DALUT

04.04.0024

Zadavatel

IČ

DIČ

Jednatel

IČ

04996255

-M stavby a práce s.r.o.

DIČ

CZ04096255

Projektant

IČ

DEKPROJEKT s.r.o.

DIČ

Zpracovatel

IČ

DIČ

Poznámka

Soupis prací je sestaven s využitím cenové soustavy LRS. Položky, které pochází z této cenové soustavy, jsou ve souboru "Cenová soustava" označeny podpisem "CS JRD" a jsou příslušného každému položku. Veškeré další informace vymezující podmínky použití těchto položek z Cenové soustavy, které nejsou uváděny přímo v souboru prací, jsou nalezitelné dálekově k dispozici na webu podmínky.lrs.cz

Cena bez DPH**1 353 130,48**

	Základ daně	Sazba daně	Výše daně
DPH základní	1 353 130,48	21,00 %	284 157,40
DPH snížená	0,00	15,00 %	0,00

Cena s DPH**v CZK****1 637 287,88**

REKAPITULACE ČLENĚNÍ SOUPISU PRACÍ

Stavba

Budova státního archivu Olomouc

Objekt

SO 01 - Rekonstrukce střešního pláště

Místo

Datum 04.04.2024

Zadavatel

Projektant: DEK PROJEKT s.r.o.

Lpna, s.p.

HV stavby a práce s.r.o.

Zpracovatel

Kód účtu: Práce

Cena celkem (CZK)

Naklady stavby celkem

1 353 130,48

HSV - Práce a dodávky HSV	340 310,21
0 - Sklá a kompetní konstrukce	7 263,07
6 - Úpravy povrchů, podlahy a osazování výtahů	247 484,73
9 - Ostatní konstrukce a práce, bourání	19 569,51
997 - Přesun materiálu	57 893,03
998 - Přesun hmot	7 759,87
PSV - Práce a dodávky PSV	984 620,27
712 - Povázkové krytiny	379 187,92
713 - Látání železná	277 254,18
721 - Zdravotnická - vnitřní kanalizace	28 459,13
722 - Konstrukce tesářské	54 063,88
724 - Konstrukce keramická	153 000,23
726 - Konstrukce omítková	22 200,11
727 - Konstrukce rámečnická	55 744,55
771 - Podlahy z dlaždic	3 707,95
HZS - Hodinové zuřčovací sazby	19 200,00
VRN - Vedlejší rozpočtové náklady	9 000,00
VRN4 - Inženýrská činnost	9 000,00

PC	Typ	Kód	Popis	Mj.	Množství	J.cena (CZK)	Cena celkem (CZK)	Cenová soustava
VV		Z1						
VV		2			2,000			
VV		Soubat			2,000			
D	9		Ostatní konstrukce a práce, bourání				19 909,51	
10	K	995042221	Bourání mazanin betonových nebo z litého azbestu tl. přes 100 mm, plochy do 1 m ²	m ³	0,221	2 885,60	633,30	CS URS 2024 01
	Detaily PSC	MPS (pracovní a kontrolní) úst. 2024 01.09.00.021						
VV		Dle projektové dokumentace a technické zprávy						
VV		Detail E						
VV		31(0,7*0,7*0,15)			0,221			
VV		Soubat			0,221			
11	K	995049112	Bourání mazanin Příplatek k cenám za bourání mazanin betonových do svařovací síti tl. přes 100 mm	m ³	0,221	945,60	208,98	CS URS 2024 01
	Detaily PSC	MPS (pracovní a kontrolní) úst. 2024 01.09.00.021						
VV		Dle projektové dokumentace a technické zprávy						
VV		Detail E						
VV		31(0,7*0,7*0,15)			0,221			
VV		Soubat			0,221			
12	K	995081343	Bourání podlah z dlaždic bez podkladního kámo nebo mazaniny s jakoukoliv výplní apar betonových terasových nebo cedičových tl. do 40 mm, plochy přes 1 m ²	m ²	179,560	60,08	17 753,90	CS URS 2024 01
	Detaily PSC	MPS (pracovní a kontrolní) úst. 2024 01.09.00.021						
VV		Dle projektové dokumentace a technické zprávy						
VV		S1						
VV		179,56			179,560			
VV		Soubat			179,560			
13	K	995090103	Bourání kontaktního z tepelně izolační povrchové upravy omítkou nebo nátěrem z polystyrénových desek tloušťky přes 60 do 120 mm	m ²	19,440	60,45	1 175,15	CS URS 2024 01
	Detaily PSC	MPS (pracovní a kontrolní) úst. 2024 01.09.00.021						
VV		Dle projektové dokumentace a technické zprávy						
VV		Detail E						
VV		148 670 4			19,440			
VV		Soubat			19,440			
14	K	995092001	Vybourání plastových rámečků okon s křídly dvojitých zateplení vnitřní a vnější zateplení plochy do 2 m ²	m ²	1,962	70,43	138,18	CS URS 2024 01
	Detaily PSC	MPS (pracovní a kontrolní) úst. 2024 01.09.00.021						
VV		Dle projektové dokumentace a technické zprávy						
VV		DMA						
VV		0 272 48			1,962			
VV		Soubat			1,962			
D	997		Přesun sutě				57 893,03	
15	K	997013155	Vnitřnostavbění doprava sutí a vybouraných hmot vodorovně do 50 m s naložením s omazaním mechanizací pro budovy a haly výšky přes 15 do 18 m	t	22,799	664,00	19 698,34	CS URS 2024 01
	Detaily PSC	MPS (pracovní a kontrolní) úst. 2024 01.09.00.131						
16	K	997013501	Odvaz sutí a vybouraných hmot na skládku nebo mezi skládku se složením, na vzdálenost do 1 km	t	22,799	211,30	4 815,15	CS URS 2024 01
	Detaily PSC	MPS (pracovní a kontrolní) úst. 2024 01.09.00.131						
17	K	997013509	Odvaz sutí a vybouraných hmot na skládku nebo mezi skládku se složením, na vzdálenost Příplatek k ceně za každý další zapečatý 1 km přes 1 km	t	433,181	15,38	6 653,68	CS URS 2024 01
	Detaily PSC	MPS (pracovní a kontrolní) úst. 2024 01.09.00.131						
VV		22 799 15 "Příplatek k cenám množství"			433,181			
18	K	997013601	Poplatek za uložení stavebního odpadu na skládku (skládkovně) z prostého betonu zastřešeného do Katalogu odpadů pod kódem 17 01 01	t	22,039	1 152,00	25 387,78	CS URS 2024 01
	Detaily PSC	MPS (pracovní a kontrolní) úst. 2024 01.09.00.131						
19	K	997013631	Poplatek za uložení stavebního odpadu na skládku (skládkovně) směsného stavebního a demoličního zatříděného do Katalogu odpadů pod kódem 17 09 04	t	0,547	1 409,28	770,88	CS URS 2024 01
	Detaily PSC	MPS (pracovní a kontrolní) úst. 2024 01.09.00.131						
20	K	997013813	Poplatek za uložení stavebního odpadu na skládku (skládkovně) z plastických hmot zatříděného do Katalogu odpadů pod kódem 17 02 03	t	0,214	2 650,56	567,22	CS URS 2024 01
	Detaily PSC	MPS (pracovní a kontrolní) úst. 2024 01.09.00.131						
D	998		Přesun hmot				7 759,87	
21	K	998011003	Přesun hmot pro budovy občanské výstavby bydlení výrobu a sítě s nosnou vertikální konstrukcí zděnou z cihel, tvárnic nebo kamene vodorovně dopravní vzdáleností do 100 m z skládky pro budovy výšky přes 12 do 24 m	t	26 944	288,00	7 759,87	CS URS 2024 01
	Detaily PSC	MPS (pracovní a kontrolní) úst. 2024 01.09.00.131						
D	PSV		Práce a dodávky PSV				984 620,27	

PC	Typ	Kód	Popis	Mj.	Množství	J.cena (CZK)	Cena celkem (CZK)	Cena v soustavě
D 712			Povlakové krytiny				379 187,92	
22	K	712300845	Oprava práce při odstranění povlakové krytiny střešních plochých do 10° doplnění ventilační hlavice	kus	1 000	40 71	40 71	CS URS 2024 01
			Ochrana POC vv https://obchodni.ceskaobchodni.cz/obchodni/286484 Dle projektové dokumentace a technické zprávy 1 Součet 1 000					
23	K	712300921	Oprava povlakové krytiny střešních plochých do 10° Příslušenství k celé ze správkový kus NAIP přitavením	kus	30 000	31 20	936 00	CS URS 2024 01
			Ochrana POC vv https://obchodni.ceskaobchodni.cz/obchodni/286484 Dle projektové dokumentace a technické zprávy přizpůsobit 30 ks ve provedení bod 30 Součet 30 000					
24	M	62953004	pas asfaltový natavitelný modifikovaný SBS s vložkou ze skloněné tkaniny a spalitelnou PE 1600 nebo jednovrstvným minerálním posypem na horním povrchu tl 4 0mm	m ²	30 000	183 84	5 515 20	CS URS 2024 01
			Dle projektové dokumentace a technické zprávy přizpůsobit 30 ks ve provedení bod 30 Součet 30 000					
25	K	712331101	Provedení povlakové krytiny střešních plochých do 10° pásy na suchu A/P nebo NAIP	m ²	47 316	6 116	288 10	CS URS 2024 01
			Ochrana POC vv https://obchodni.ceskaobchodni.cz/obchodni/286484 Dle projektové dokumentace a technické zprávy S1N podklad pod teras 179 55*140 25*0 25 Dle C 4 67*0 52 Součet 47 316					
26	M	62955011	pas asfaltový natavitelný modifikovaný SBS s vložkou z polyestrové rohože a hrubozrnným bílým posypem na horním povrchu tl 5 3mm	m ²	52 317	257 28	13 460 17	CS URS 2024 01
			Dle projektové dokumentace a technické zprávy S1N podklad pod teras 179 55*140 25*0 25 Součet 44 585 44 585 44 585 52 317 44 585*11 1656 *Přepočtené koeficientem množství					
27	M	62951108	asfaltový pas sapařádní s krycí vrstvou tl do 1 0mm tlpu R	m ²	2 914	48 17	140 37	CS URS 2024 01
			Dle projektové dokumentace a technické zprávy Dle C 4 67*0 52 Součet 2 428 2 428 2 914 2 428*1 2 *Přepočtené koeficientem množství					
28	K	712341111	Provedení povlakové krytiny střešních plochých do 10° pásy na suchu podkladní samolepící asfaltový pas	m ²	279 231	43 21	12 065 57	CS URS 2024 01
			Ochrana POC vv https://obchodni.ceskaobchodni.cz/obchodni/286484 Dle projektové dokumentace a technické zprávy S1N 179 55 S2N 5 02*5 27 S3N 4 59*14 30 Součet 279 231					
29	M	629560201	pas asfaltový samolepící modifikovaný SBS s vložkou ze skloněné tkaniny se spalitelnou GF1 nebo jednovrstvným minerálním posypem nebo terčíl na horním povrchu tl 3 0mm	m ²	325 444	189 12	61 547 97	CS URS 2024 01
			279 231*1 1656 *Přepočtené koeficientem množství 325 444					
30	K	712341559	Provedení povlakové krytiny střešních plochých do 10° pásy přitavením NAIP v plně ploše	m ²	279 231	67 20	18 764 32	CS URS 2024 01
			Ochrana POC vv https://obchodni.ceskaobchodni.cz/obchodni/286484 Dle projektové dokumentace a technické zprávy S1N 179 55 S2N 5 02*5 27 S3N 4 59*14 30 Součet 279 231					
31	M	62955011	pas asfaltový natavitelný modifikovaný SBS s vložkou z polyestrové rohože a hrubozrnným bílým posypem na horním povrchu tl 5 3mm	m ²	325 444	257 28	83 730 23	CS URS 2024 01
			279 231*1 1656 *Přepočtené koeficientem množství 325 444					
32	K	712341715	Provedení povlakové krytiny střešních plochých do 10° pásy přitavením NAIP ostatní činnosti při pokládání pásů (materiál ve specifikaci) zatečování prostupů střešní rovinou kruhový průřez, průměr do 300 mm	kus	10 000	253 44	2 534 40	CS URS 2024 01
			Ochrana POC vv https://obchodni.ceskaobchodni.cz/obchodni/286484 Dle projektové dokumentace a technické zprávy zachytit systém					

PC	Typ	Kód	Popis	Mj	Množství	Jedna (CZK)	Cena celkem (CZK)	Číslo a soustava
VV			10		10,000			
VV			Soubor		10,000			
33	M	62951030	prostup pancéřovou s integrovanou mřížkou z modifikovaného asfaltového pásu DN 50	m ²	10,000	1 258,40	12 584,00	CS URS 2024 01
34	K	712983504	Provedení povlaskové krytiny střech plochých do 10° z mechanicky kotvených hydroizolačních fólií včetně položení fólie a horkovzdušného svazení II. společné izolace tloušť 140 mm do 200 mm budovy výšky do 18 m, kotvené do botanu vnitřní pole	m ²	53,825	197,76	10 446,67	CS URS 2024 01
			<u>Detaily PCO</u>					
VV			DB: projektová dokumentace a technická zpráva					
VV			S24					
VV			3 174 07		13,702			
VV			S34					
VV			12 927 3,00		30,323			
VV			Soubor		53,825			
35	K	712983505	Provedení povlaskové krytiny střech plochých do 10° z mechanicky kotvených hydroizolačních fólií včetně položení fólie a horkovzdušného svazení II. společné izolace tloušť 140 mm do 200 mm budovy výšky do 18 m, kotvené do botanu krajní pole	m ²	16,169	258,24	4 173,67	CS URS 2024 01
			<u>Detaily PCO</u>					
VV			DB: projektová dokumentace a technická zpráva					
VV			S24					
VV			1 173 17		3,487			
VV			S34					
VV			0 573 00+1 573 43		12,875			
VV			Soubor		16,169			
36	K	712983506	Provedení povlaskové krytiny střech plochých do 10° z mechanicky kotvených hydroizolačních fólií včetně položení fólie a horkovzdušného svazení II. společné izolace tloušť 140 mm do 200 mm budovy výšky do 18 m, kotvené do botanu rohové pole	m ²	30,158	322,08	9 713,29	CS URS 2024 01
			<u>Detaily PCO</u>					
VV			DB: projektová dokumentace a technická zpráva					
VV			S24					
VV			2 755 13		14,273			
VV			S34					
VV			3 751 54+4 597 9+2 297 51		15,885			
VV			Soubor		30,158			
37	K	712990996	Provedení povlaskové krytiny střech plochých do 10° ostatní střeš. Připlata k cenám za počtu do 10 m ² náhradní a AIP	m ²	3,428	2,58	8,86	CS URS 2024 01
			<u>Detaily PCO</u>					
VV			DB: projektová dokumentace a technická zpráva					
VV			Det: C					
VV			4 673 52		3,428			
VV			Soubor		3,428			
38	K	712811111	Provedení povlaskové krytiny střech samostatným vyčápaním ušlechtilého povlasku za studna na konstrukce převyšující úroveň střechy, nátěrem suspenzí asfaltovou	m ²	147,159	9,65	1 420,09	CS URS 2024 01
			<u>Detaily PCO</u>					
VV			DB: projektová dokumentace a technická zpráva					
VV			Det: A					
VV			(8,706+3,465-15,245+5,7+5,7+27+4,50)/(0,8+0,47+0,16)		107,809			
VV			4,50/(0,8+0,06)		4,406			
VV			Det: B					
VV			37/(0,175+0,157+1)		3,200			
VV			Det: C					
VV			4,67/0,26		1,214			
VV			Det: D					
VV			117/(0,45+0,2)		0,660			
VV			Det: E					
VV			148,6/(0,4+0,2)		25,160			
VV			Soubor		147,159			
39	M	11163153	arm. no asfaltová pancéřová	hr	52,864	81,60	4 300,00	CS URS 2024 01
VV			140,759/0,4*Prispevková koeficientem množství		52,864			
40	K	712831101	Provedení povlaskové krytiny střech samostatným vyčápaním ušlechtilého povlasku páry na suchno na konstrukce převyšující úroveň střechy, AIP, NAIP nebo šamínou	m ²	142,809	9,77	1 395,24	CS URS 2024 01
			<u>Detaily PCO</u>					
VV			DB: projektová dokumentace a technická zpráva					
VV			Det: A					
VV			(8,706+3,465-15,245+5,7+5,7+27+4,50)/(0,8+0,565+0,06)		138,260			
VV			4,50/(0,8+0,06)		4,290			
VV			Det: D					
VV			117/(0,45+0,2)		0,660			
VV			Det: E					
VV			148,6/(0,4+0,2)		25,160			
VV			Soubor		142,809			
41	M	52966281	pás asfaltový samolepicí modifikovaný SBS s vláknou ze skleněné tkaniny se spájkovou fólií nebo homogenním minerálním posypem nebo textilní na horním povrchu # 3 0mm	m ²	171,371	189,12	32 409,63	CS URS 2024 01
VV			142,809*1,2*Prispevková koeficientem množství		171,371			

PC	Typ	Kod	Popis	Mj.	Množství	J.cena (CZK)	Cena celkem (CZK)	Cenná soustava
42	K	712841559	Provedení povlakové krytiny střech samostatným vytažením uvolněného povlaku pázy přisazením na konstrukce převyšující úroveň střechy. NAF	m ²	276,979	81,12	22 468,54	CS URS 2024 01
Online PCO https://podpora.ceskoslovenski.cz/2024/07/28/168								
43	M	62955011	pás asfaltový natavitelný modifikovaný SBS s vláčkou z polyestrové rohože z hrubozrnným břázděným posypem na horním povrchu tl. 5,0mm	m ²	155,784	257,28	40 030,11	CS URS 2024 01
VV			Dle projektové dokumentace a technické zprávy					
VV			Det A					
VV			18,705+3,465+16,245+5,7+0,7+27+4,450+0,66+0,15+0,965		103,682			
VV			4,59+0,66+0,15		3,716			
VV			Det B					
VV			1+0,35+0,2		0,550			
VV			Det E					
VV			148,6+0,25+0,2		21,670			
VV			Součet		129,821		129,820	
VV			129,821*1,02*Práporčinná koeficientem množství		135,784			
44	M	62955004	pás asfaltový natavitelný modifikovaný SBS s vláčkou ze dřevěné tkaniny a spalovací PE fólii nebo povinným minimálním posypem na horním povrchu tl. 4,0mm	m ²	176,591	182,84	32 164,49	CS URS 2024 01
VV			Dle projektové dokumentace a technické zprávy					
VV			Det A					
VV			18,705+3,465+16,245+5,7+0,7+27+4,450+0,66+0,15+0,16		103,822			
VV			4,59+0,66+0,16		4,406			
VV			Det B					
VV			3+0,0,175+0,15+0,1		3,300			
VV			Det C					
VV			4,6+0,25		1,214			
VV			Det D					
VV			1+0,35+0,2		0,550			
VV			Det E					
VV			148,6+0,4+0,2		22,160			
VV			Součet		147,152			
VV			147,152*1,02*Práporčinná koeficientem množství		150,591			
45	K	998712103	Pracovní hmota pro povlakové krytiny stanoveny z hmotnosti přisunovaného materiálu vodorovně na dopravě vzdálenosti do 50 m základní v objektech výšky přes 12 do 24 m	t	6,136	1 156,80	7 101,60	CS URS 2024 01
Online PCO https://podpora.ceskoslovenski.cz/2024/07/28/168								
D 713 Uvolněné tapetné							277 254,18	
46	K	713120822	Odobření tepelné izolace podlah z rohoží, pásů, dílců, desek, bloků podlahové kladných nebo mezi trámy z polystyrenu, tloušťka izolace nasáklého vodou tloušťka izolace do 100 mm	m ²	17,955	15,01	269,58	CS URS 2024 01
Online PCO https://podpora.ceskoslovenski.cz/2024/07/28/168								
VV			Dle projektové dokumentace a technické zprávy					
VV			S1N - xpe odstraní podlahy					
VV			179,65+0,1		17,265			
VV			Součet		17,265			
47	K	713101241	Montáž tepelné izolace stěn rohožemi, pásy, deskami, dílci, bloky izolací materiál ve specifikaci lepením okolnostně s mechanickým kotvením tloušťka izolace do 100 mm	m ²	83,888	177,60	14 898,15	CS URS 2024 01
Online PCO https://podpora.ceskoslovenski.cz/2024/07/28/168								
48	M	28375910	deska EPS 150 pro konstrukce s vysokým zatížením A+-0,035 tl. 60mm	m ²	20,412	144,00	2 939,33	CS URS 2024 01
VV			Dle projektové dokumentace a technické zprávy					
VV			Det E					
VV			148,6+0,4		19,440			
VV			Součet		19,440			
VV			19,441*1,06*Práporčinná koeficientem množství		20,412			
49	M	28375922	deska EPS 200 pro konstrukce s velmi vysokým zatížením A+-0,034 tl. 60mm	m ²	0,473	161,28	76,29	CS URS 2024 01
VV			Dle projektové dokumentace a technické zprávy					
VV			Det D					
VV			1+0,35		0,450			
VV			Součet		0,450			
VV			0,451*1,05*Práporčinná koeficientem množství		0,473			
50	M	28375912	deska EPS 150 pro konstrukce s vysokým zatížením A+-0,035 tl. 60mm	m ²	67,198	192,00	12 901,62	CS URS 2024 01
VV			Dle projektové dokumentace a technické zprávy					
VV			Det A					
VV			18,705+3,465+16,245+5,7+0,7+27+4,450+0,66		60,304			
VV			4,59+0,66		3,877			
VV			Součet		64,181			
VV			64,182*1,05*Práporčinná koeficientem množství		67,198			
51	K	71314136	Montáž tepelné izolace stěch plochých rohožemi, pásy, deskami, dílci, bloky izolací materiál ve specifikaci přilepenými za studena jednovrstevnou nízkoexpandní (NPE) pěnou	m ²	178,550	82,19	14 757,21	CS URS 2024 01
Online PCO https://podpora.ceskoslovenski.cz/2024/07/28/168								
VV			Dle projektové dokumentace a technické zprávy					
VV			S1N					
VV			179,55		179,550			
VV			Součet		179,550			

PC	Typ	Kód	Popis	Mj.	Množství	Jedna (CZK)	Cena celkem (CZK)	Číslová soustava
52	M	28375030	deska EPS 150 pro konstrukci s vysokým zatížením 4-0,035 a 90mm	m ²	182,141	216,00	39 558,46	CS URS 2024 01
			179,5511 02 *Přepočtená koeficientem množství		182,141			
53	K	713141151	Montáž tepelné izolace střech plochých rčežemi páry deskami dílci bloky izolační materiál ve specifikaci kladnými volně jednotvář	m ²	103,579	18,31	1 896,53	CS URS 2024 01
			<small>Úroveň PC02</small> Dle projektové dokumentace a technické zprávy					
54	M	28375009	deska EPS 150 pro konstrukci s vysokým zatížením 4-0,035 a 50mm	m ²	69,853	170,00	2 322,36	CS URS 2024 01
			Dle projektové dokumentace a technické zprávy					
			S3N					
			4 5014 30		68,483			
			Součet		68,483			
			68,48310 02 *Přepočtená koeficientem množství		69,853			
55	M	28375030	deska EPS 150 pro konstrukci s vysokým zatížením 4-0,035 a 90mm	m ²	31,822	216,00	6 873,55	CS URS 2024 01
			Dle projektové dokumentace a technické zprávy					
			S3N					
			5 0215 21		31,198			
			Součet		31,198			
			31,19811 02 *Přepočtená koeficientem množství		31,822			
56	M	28375030	deska EPS 150 pro konstrukci s vysokým zatížením 4-0,035 a 150mm	m ²	1,544	360,00	555,84	CS URS 2024 01
			Dle projektové dokumentace a technické zprávy					
			Det B					
			3102,73711		1,470			
			Součet		1,470			
			1,4711 05 *Přepočtená koeficientem množství		1,544			
57	M	28375439	deska XPS hrana rovina a strukturovaný povrch 250kPa 4-0,032 a 40mm	m ²	2,549	151,68	386,62	CS URS 2024 01
			Dle projektové dokumentace a technické zprávy					
			Det C					
			4 6719 62		2,428			
			Součet		2,428			
			parapsovní hrana ryhovaná					
			2,42811 05 *Přepočtená koeficientem množství		2,549			
58	K	713141211	Montáž tepelné izolace střech plochých atkovými klíny kladnými volně	m	128,595	9,38	1 206,22	CS URS 2024 01
			<small>Úroveň PC02</small> Dle projektové dokumentace a technické zprávy					
			Det A					
			18,70613 465-18,246-4,71071-3714,59721		79,095			
			Det E					
			14811		48,500			
			Součet		128,595			
59	M	53152005	Min atkový přechodový materiál plochých střech tl 50x50mm	m	131,167	39,84	5 226,69	CS URS 2024 01
			Dle projektové dokumentace a technické zprávy					
			131,20511 02 *Přepočtená koeficientem množství		131,167			
60	K	713141243	Montáž tepelné izolace střech plochých mechanické přikotvení šrouby v železné doškový šroub, bez pořízení tepelné izolace tl. izolace přes 140 do 200 mm do betonu	m ²	279,231	104,64	29 218,73	CS URS 2024 01
			<small>Úroveň PC02</small> Dle projektové dokumentace a technické zprávy					
			montážní keramič. technická zprávy					
			S3N					
			179,55		179,550			
			S2N					
			5 0215 21		31,198			
			S3N					
			4 5014 30		68,483			
			Součet		279,231			
61	K	713141311	Montáž tepelné izolace střech plochých spadovými klíny v ploše kladnými volně	m ²	99,681	70,50	7 027,51	CS URS 2024 01
			<small>Úroveň PC02</small> Dle projektové dokumentace a technické zprávy					
62	M	28375104	Min zlatelní spadový z žadčového minerální vaty 70kPa	m ³	9,538	6 000,00	57 528,00	CS URS 2024 01
			Dle projektové dokumentace a technické zprávy					
			S3N					
			4 5014 30		68,483			
			Součet		68,483			
			68,48310 14 *Přepočtená koeficientem množství		9,588			
63	M	28375142	Min zlatelní spad do 5% EPS 150	m ³	2,652	2 808,00	7 448,67	CS URS 2024 01
			Dle projektové dokumentace a technické zprávy					
			S3N					
			5 0215 21		31,198			
			Součet		31,198			
			31,19810 055 *Přepočtená koeficientem množství		2,652			
64	K	713141336	Montáž tepelné izolace střech plochých spadovými klíny v ploše přilepenými za studena nárkoexpandní (PU-F) pěnou	m ²	179,550	136,08	24 355,08	CS URS 2024 01
			<small>Úroveň PC02</small> Dle projektové dokumentace a technické zprávy					
			S3N					
			179,55		179,550			
			Součet		179,550			
65	M	28375142	Min zlatelní spad do 5% EPS 150	m ³	14,364	2 808,00	40 334,11	CS URS 2024 01
			Dle projektové dokumentace a technické zprávy					
			179,5510 055 *Přepočtená koeficientem množství		14,364			

PC	Typ	Kód	Popis	MJ	Množství	Jedna (CZK)	Cena celkem (CZK)	Cena soustava
	VV		D01 C					
	VV		4.6710.52			3.428		
	VV		Součet			3.428		
	VV		2.4281.20 *Po pozici kopírováním množství			3.622		
B0	K	762395200	Spojovací prostředky krovů, bednění a latování, nadstřešních konstrukcí svorníky, příkna, hřebíky, pásky a ocel vlny	m3	0,938	1 486,00	1 395,74	CS URS 2024 01
	Odvah POC	https://poc.urs-cs.com/portal/objekt/1168/2024/20240201						
	VV		0.51410.015			0,008		
	VV		48.63510.018			0,275		
	VV		2.62210.001			0,063		
	VV		Součet			0,346		
B1	K	998762103	Přísun hmot pro konstrukce tesacího stanoveny z hmotnosti přesunovaného materiálu vodorovná dopravní vzdálenost do 50 m z základní v objektech výšky přes 12 do 24 m	t	0,704	1 939,20	1 361,20	CS URS 2024 01
	Odvah POC	https://poc.urs-cs.com/portal/objekt/1168/2024/20240201						
D	764	Konstrukce klempířské				163 603,23		
B2	K	764002841	Demontáž klempířských konstrukcí opláchevání horních ploch zdi a nadstřešník do suš	m	62,800	163,96	10 302,21	CS URS 2024 01
	Odvah POC	https://poc.urs-cs.com/portal/objekt/1168/2024/20240201						
	VV		D01 prokrová dokumentace a technická zpráva			50,900		
	VV		Součet			50,900		
B3	K	764004801	Demontáž klempířských konstrukcí žlabu podokapního do suš	m	4,700	75,35	354,15	CS URS 2024 01
	Odvah POC	https://poc.urs-cs.com/portal/objekt/1168/2024/20240201						
	VV		D01 prokrová dokumentace a technická zpráva			4,700		
	VV		Součet			4,700		
B4	K	764004881	Demontáž klempířských konstrukcí svodu do suš	m	17,500	63,45	1 110,98	CS URS 2024 01
	Odvah POC	https://poc.urs-cs.com/portal/objekt/1168/2024/20240201						
	VV		D01 prokrová dokumentace a technická zpráva			17,500		
	VV		Součet			17,500		
B5	K	764212680	Opláchevání střešních prvků z pozinkovaného plechu s povrchovou úpravou okapu střešy rovně okapovým plechem rš 120 mm	m	5,200	210,24	1 093,25	CS URS 2024 01
	Odvah POC	https://poc.urs-cs.com/portal/objekt/1168/2024/20240201						
	VV		D01 prokrová dokumentace a technická zpráva			K8		
	VV		Součet			5,200		
	VV		Součet			5,200		
B6	K	764212682	Opláchevání střešních prvků z pozinkovaného plechu s povrchovou úpravou okapu střešy rovně okapovým plechem rš 200 mm	m	10,300	255,36	2 630,21	CS URS 2024 01
	Odvah POC	https://poc.urs-cs.com/portal/objekt/1168/2024/20240201						
	VV		D01 prokrová dokumentace a technická zpráva			K7		
	VV		Součet			10,300		
	VV		Součet			10,300		
B7	K	764214611	Opláchevání horních ploch zdi a nadstřešník (střech) z pozinkovaného plechu s povrchovou úpravou mechanicky kotvené přes rš 800 mm	m2	88,271	1 116,48	98 552,01	CS URS 2024 01
	Odvah POC	https://poc.urs-cs.com/portal/objekt/1168/2024/20240201						
	VV		D01 prokrová dokumentace a technická zpráva			K3 + K4 + K5		
	VV		Součet			88,271		
	VV		Součet			88,271		
B8	K	764511603	Žlab podokapní z pozinkovaného plechu s povrchovou úpravou včetně háků a deli půlkruhový rš 400 mm	m	4,700	674,88	3 171,94	CS URS 2024 01
	Odvah POC	https://poc.urs-cs.com/portal/objekt/1168/2024/20240201						
	VV		D01 prokrová dokumentace a technická zpráva			K2		
	VV		Součet			4,700		
	VV		Součet			4,700		
B9	K	764511644	Žlab podokapní z pozinkovaného plechu s povrchovou úpravou včetně háků a deli kosoč. oválný (třezhyřkový) rš žlabu průměr svodu 400/100 mm	kus	1 000	751,68	751,68	CS URS 2024 01
	Odvah POC	https://poc.urs-cs.com/portal/objekt/1168/2024/20240201						
	VV		D01 prokrová dokumentace a technická zpráva			K2		
	VV		Součet			1 000		
	VV		Součet			1 000		
B0	K	764516823	Svod z pozinkovaného plechu s úpravou povrchem včetně obímek, kalen a ocelků kruhový průměru 120 mm	m	17,500	720,60	12 600,00	CS URS 2024 01
	Odvah POC	https://poc.urs-cs.com/portal/objekt/1168/2024/20240201						
	VV		D01 prokrová dokumentace a technická zpráva			K1		
	VV		Součet			17,500		
	VV		Součet			17,500		
B1	K	276421991	Pásek z Pz s povrchovou úpravou rš 50 mm	m	48 600	162,24	7 884,88	R polozka
	VV		D01 prokrová dokumentace a technická zpráva			K3		
	VV		Součet			48 600		

PC	Typ	Kód	Popis	MJ	Množství	Jednota (CZK)	Cena celkem (CZK)	Číslo a soustava
			Součet		48,600			
92	K	R76421992	Přehová lišta z Pz s povrchovou úpravou R _s 100 mm	m	48,600	210,24	10 217,66	R - položka
			Dle projektové dokumentace a technické zprávy					
			K10					
			A3.6		48,600			
			Součet		48,600			
93	K	R76421992	Distanční klip z Pz R _s 178 mm	kus	163,000	47,04	7 667,52	R - položka
			Dle projektové dokumentace a technické zprávy					
			K8					
			153		163,000			
			Součet		163,000			
94	K	998761103	Přesun hmot pro konstrukce kompietkové stanoveny z hmotnosti přesunovaného materiálu vodorovně na dopravní vzdálenost do 50 m z základní v objektech výšky přes 12 do 24 m	t	1,243	1 920,00	2 386,56	CS URS 2024 01
			https://portal.zao.cz/obrazovka/objekt/2024/01/998761103					
D		766	Konstrukce truhlářské				22 300,11	
95	K	766411131	Montáž balkonových dveří dřevěných nebo plastových včetně rámu zdvojnásobných do zdví a jednokřídlých bez nadhledů	kus	1,000	1 322,88	1 322,88	CS URS 2024 01
			https://portal.zao.cz/obrazovka/objekt/2024/01/766411131					
			Dle projektové dokumentace a technické zprávy					
			DV					
			1		1,000			
			Součet		1,000			
96	M	61149058	dveře plastové balkonové jednokřídlé projekce	m ²	1,602	12 720,00	20 377,44	CS URS 2024 01
			111,602 Přepočteno koeficientem množství		1,602			
97	M	29374046	profil popelné prádelni prahovy v 100mm pro představenou montáž	m	1,000	538,56	538,56	CS URS 2024 01
98	K	998761103	Přesun hmot pro konstrukce truhlářské stanoveny z hmotnosti přesunovaného materiálu vodorovně na dopravní vzdálenost do 50 m z základní v objektech výšky přes 12 do 24 m	t	0,060	1 020,48	61,23	CS URS 2024 01
			https://portal.zao.cz/obrazovka/objekt/2024/01/998761103					
D		767	Konstrukce zámečnické				55 744,95	
99	K	767810511	Demontáž v štrachách mlčák ocelových čtyřhranných nebo kruhových	kus	66,000	50,82	3 334,32	CS URS 2024 01
			https://portal.zao.cz/obrazovka/objekt/2024/01/767810511					
			Dle projektové dokumentace a technické zprávy					
			DM1					
			39477		66,000			
			Součet		66,000			
100	K	767821112	Montáž zachytivého systému pro pádu bodů samostatných nebo v systému s poddajným kotvicím vedením do železobetonu chemickou kotvou	kus	10,000	1 500,48	15 004,80	CS URS 2024 01
			https://portal.zao.cz/obrazovka/objekt/2024/01/767821112					
			Dle projektové dokumentace a technické zprávy					
			10		10,000			
			Součet		10,000			
101	M	70921316	kotvicí bod pro betonové konstrukce do předstávaného otvoru pomocí hmoždinky nebo chemické kotvy d ₁ 300mm	kus	10,000	3 729,20	37 392,00	CS URS 2024 01
102	K	998761103	Přesun hmot pro zámečnické konstrukce stanoveny z hmotnosti přesunovaného materiálu vodorovně na dopravní vzdálenost do 50 m z základní v objektech výšky přes 12 do 24 m	t	0,010	1 323,94	13,24	CS URS 2024 01
			https://portal.zao.cz/obrazovka/objekt/2024/01/998761103					
D		771	Podlahy v diazdic				5 707,95	
103	K	771111012	Připrava podkladu před provedením diazdy výsoké schodiš	m	3,000	3,51	10,53	CS URS 2024 01
			https://portal.zao.cz/obrazovka/objekt/2024/01/771111012					
			Dle projektové dokumentace a technické zprávy					
			Detail D - schody					
			0.7113		3,000			
			Součet		3,000			
104	K	771121011	Připrava podkladu před provedením diazdy náter penetrací na podlahu	m ²	0,900	47,51	42,76	CS URS 2024 01
			https://portal.zao.cz/obrazovka/objekt/2024/01/771121011					
			Dle projektové dokumentace a technické zprávy					
			Detail D - schody					
			0.7113		0,900			
			Součet		0,900			
105	K	771151012	Připrava podkladu před provedením diazdy samonivelační stěrka min pov.nost 20 MPa, tloušťky přes 3 do 5 mm	m ²	0,900	370,72	333,65	CS URS 2024 01
			https://portal.zao.cz/obrazovka/objekt/2024/01/771151012					
			Dle projektové dokumentace a technické zprávy					
			Detail D - schody					
			0.7113		0,900			
			Součet		0,900			

PC	Typ	Kód	Popis	MJ	Množství	J.cena (CZK)	Cena celkem (CZK)	Cena v soustavě
106	K	771274123	Montáž obkladů schodů z dlaždic keramických epoxych cementovým forbitním lepidlem stupně roztřížení nebo z dokonč. šířky přes 250 do 300 mm	m	3,000	333,12	999,36	CS URS 2024 01
			<small>Dle projektové dokumentace a technické zprávy</small>					
			<small>Detail D - schody</small>					
			<small>(113)</small>		3,000			
			<small>Součet</small>		3,000			
107	M	859761337	schodová a protékání šířky 300x600mm	kus	6,300	379,20	2 388,96	R - práce
			<small>3/2 - 1/1 rozpočtové množství</small>		6,300			
108	K	998771103	Přesun hmot pro podlahy z dlaždic stanovený z hmotnosti přesunovaného materiálu vodorovná dopravní vzdálenost do 50 m z základní výškové výšky přes 12 do 24 m	t	0,037	613,44	22,70	CS URS 2024 01
			<small>Dle projektové dokumentace a technické zprávy</small>					
d HZS			Hodinové zúčtovací sazby				19 200,00	
109	K	4752232	Hodinové zúčtovací sazby proloz. PSV provádění stavbych instalací elektrifik. odborní	hod	50,000	384,00	19 200,00	CS URS 2024 01
			<small>Dle projektové dokumentace a technické zprávy</small>					
			<small>detailní rozpis prací</small>					
			<small>60</small>		50,000			
			<small>Součet</small>		50,000			
d VRN			Vedlejší rozpočtové náklady				9 000,00	
d VRN4			inženýrská činnost				9 000,00	
110	K	044002000	Revize		2,000	4 500,00	9 000,00	CS URS 2024 01
			<small>Dle projektové dokumentace a technické zprávy</small>					
			<small>revize ochranný systém</small>					
			<small>1</small>		1,000			
			<small>revize tržní vod</small>					
			<small>1</small>		1,000			
			<small>Součet</small>		2,000			

KRYCI LIST SOUPISU PRACÍ**Stavba**

Budova státního archivu Olomouc

Objekt**SO 02 - Rekonstrukce fasády****KSO**

Misto

CO CZ

Datum

04.04.2024

Zadavatel

IČ:

DIČ:

Uchazeč

HV stavby a práce s.r.o.

IČ

04395255

DIČ

CZ04395255

Projektant

DEKPROJEKT s.r.o.

IČ:

DIČ:

Zpracovatel

IČ:

DIČ:

Poznámka

Soupis prací je sestaven s využitím Cenové soustavy LRS. Položky, které pochází z této cenové soustavy, jsou ve sloupci "Cenová soustava" označeny popisem "CS LRS a dle vzt. příslušného kalendářního pololetí". Veškeré další informace vyznačující popis a podmínky použití těchto položek z Cenové soustavy, která nejsou uvedeny přímo v soupisu prací, jsou nezmazaně dále k dispozici na webu podmínky.lrs.cz.

Cena bez DPH**2 016 377,88**

	Základ daně	Sazba daně	Výše daně
DPH základn. sňžena	2 016 377,88	21,00%	423 439,35
	0,00	15,00%	0,00

Cena s DPH**v CZK****2 439 817,23**

REKAPITULACE ČLENĚNÍ SOUPISU PRACÍ

Stavba

Budova státního archivu Olomouc

Objekt

SO 02 - Rekonstrukce fasády

Místo

Datum 04.04.2024

Zadavatel

Projektant: DEKPROJEKT s.r.o.

Uchazeč -V stavby a práce s.r.o.

Zpracovatel

Kód dle Řeoz

Cena celkem [CZK]

Náklady stavby celkem**2 016 377,88**

HSV - Práce a dodávky HSV	2 272 912,25
1 Zemní práce	13 694,40
6 Lisy povrchů, podlahy a osazování vyplní	1 008 969,46
9 Ostatní konstrukce a práce, dotčení	206 069,87
997 Přesun sítě	28 795,21
998 Přesun inženýrských sítí	15 465,91
PSV - Práce a dodávky PSV	705 065,63
711 Útlace proti vodě, vlhkosti a plynům	10 249,33
712 Povrchové krytiny	131 799,42
713 Útlace tepelné	20 955,17
742 Elektroinstalace - slaboproud	1 713,60
751 Větrací technika	15 729,40
752 Konstrukce terasařské	14 465,11
754 Konstrukce keramická	130 454,69
757 Konstrukce zámečnická	255 764,21
793 Dokončovací práce - nátěry	107 935,70
HZS - Hodinové účtovací sazby	38 400,00

SOUPIS PRACÍ

Stavba

Budova státního archivu Olomouc

Objekt

SO 02 - Rekonstrukce fasády

Místo

Datum 04.04.2024

Zadavatel

Projektant DEKPROJEKT s.r.o.

Uchazeč

HV stavby a práce s.r.o.

Zpracovatel

PC	Typ	Kód	Popis	MJ	Množství	Jedna (CZK)	Cena celkem (CZK)	Dotaz soustava
----	-----	-----	-------	----	----------	-------------	-------------------	----------------

Naklady soupisu celkem

2 016 377,88

D HSV Práce a dodávky HSV 1 272 912,25

D 1 Zemní práce 13 694,40

1	K	132212132	Náuborní nerezových rýh šířky do 300 mm ručně s urvozním dnem do předepsaného profilu a spádu v horní části těžištnost 1 skupiny 3 nerezových	m3	11 412	1 008,00	11 503,30	CS URS 2024 01
---	---	-----------	---	----	--------	----------	-----------	----------------

Detaily PC: [https://obchodni.ceskaobchodni.cz/obchod/132212132](#)
 Důl projektová dokumentace a technická zpráva
 Důl A
 95 110 12
 Součet 11 412

2	K	174111101	Zárys vypinnou z jakékoliv horniny ručně s uložním výkopku ve vrstvách se z hutněním jam, šachet, rýh nebo kolem objektů v těchto výkopkách	m3	11 412	192,00	2 191,10	CS URS 2024 01
---	---	-----------	---	----	--------	--------	----------	----------------

Detaily PC: [https://obchodni.ceskaobchodni.cz/obchod/174111101](#)
 Důl projektová dokumentace a technická zpráva
 Důl A
 95 110 12
 Součet 11 412

D 6 Úpravy povrchů, podlahy a osazování vypínů 1 008 863,46

3	K	612321202	Vapenocementová omítka jednotlivých malých ploch hruba na stěnách plochy jednotlivě přes 0,05 do 0,25 m2	kus	24 000	189,60	4 550,40	CS URS 2024 01
---	---	-----------	--	-----	--------	--------	----------	----------------

Detaily PC: [https://obchodni.ceskaobchodni.cz/obchod/612321202](#)
 Důl projektová dokumentace a technická zpráva
 lokální výtvarní úpravou omítkou
 B13
 24 000
 Součet 24 000

4	K	622131101	Podkladní a spojovací vrstva vnějších omytých ploch cementový potěk nanášený ručně dolepné stěn	m2	646 176	62,40	40 321,36	CS URS 2024 01
---	---	-----------	---	----	---------	-------	-----------	----------------

Detaily PC: [https://obchodni.ceskaobchodni.cz/obchod/622131101](#)
 Důl projektová dokumentace a technická zpráva
 F1N
 1N9
 (3,62*16,295+2,15+5,245+4,31*112,496+0,75+4,85+3,15)*
 (5*11,52*11+3,58*2,5+3,45*2,1+2,88*2,95)
 2N9
 3,1*130,85+3,71+0,45+3,55+0,45+2,17+1,5+3,075+11,55+0,8
 5+4,38+1,5+2,155*1
 (0,45*11,62+1,5*11,6+1,8*1,6)
 3,5 NP
 (1,12+3,075+1,5+2,17+0,45+3,55+0,45+3,71+3,25+5,2+0,4
 5+4,5+2,32+0,42+0,42+1,06*13,1+3,1+2,8+1,25)
 (2*10,45*1,8*3+1,8*1,6+1,5*2,9)
 Sokl
 0,5*8,175+15,775+1,05*13,5+2,95)
 (0,2*18*10)
 Základní část
 (1,8*12,4+2,95*4+1,05*14,52*4,52)
 (5*1,8*0,5+1,5*2*1,2*0,9)
 F3N
 0,15*15*11,5+2*11+3,58+2*2,5+0,45+2*2,1+2,98+2*2,95)
 0,15*(0,45+2*1,8*2+1,5+2*1,6+1,8+2*1,6)
 0,15*(3*11+0,45+2*1,5*13+1,5+2*1,5+1,5+2*2,5)
 0,15*(0,8+2*0,18)*10
 0,15*15*(1,8*2+0,6)+1,5*5+2,4*2+1,2+2*0,9)
 Součet 646 176

5	K	622142001	Plocha vnějších ploch v ploše nebo pružích na plném podkladu skloviskové včetně do tmelů stěn	m2	646 176	172,00	111 659,21	CS URS 2024 01
---	---	-----------	---	----	---------	--------	------------	----------------

Detaily PC: [https://obchodni.ceskaobchodni.cz/obchod/622142001](#)
 Důl projektová dokumentace a technická zpráva
 F1N
 1N9
 (3,62*16,295+2,15+5,245+4,31*112,496+0,75+4,85+3,15)*
 (5*11,52*11+3,58*2,5+3,45*2,1+2,88*2,95)
 2N9
 3,1*130,85+3,71+0,45+3,55+0,45+2,17+1,5+3,075+11,55+0,8
 5+4,38+1,5+2,155*1

PC	Typ	Kód	Popis	MJ	Množství	J.cena (CZK)	Cena celkem (CZK)	Cenová soustava
			0.45*1.8*2+1.5*1.6+1.8*1.5) 3. 6 NP				6.720	
			(1.17+3.37*5+1.5+2.17+0.45+3.59+0.45+3.71)+(3.75+3.2+0.4 5+4.5+2.32+0.42+0.42+1.96)*3+3.1+2.5+1.25)				360.646	
			(3*0.45*1.8*3+1.5*1.6+1.5*2.3)				24.030	
			Sokl					
			0.5*3.175+15.775+1.05*13.0+0.35)				25.588	
			0.8*0.18*10)				1.440	
			Základ část					
			(1.8*2.4+2.95*4+1.25+(4.60*4.52))				48.133	
			(5*1.8*3+1.5*2+1.2*0.9)				2.030	
			F3N					
			0.15*15*11.5+2*2.1+3.58+2*2.0+0.45+2*2.1+2.085+2*2.06)				7.712	
			0.15*10.45+2*1.6*2+1.5+2*1.6+1.8+2*1.6)				2.550	
			0.15*13*10.45+2*1.6*3+1.5+2*1.6+1.5+2*2.3)				2.785	
			0.15*10.8+2*0.18*10)				1.740	
			0.15*15*11.6*2+0.6+1.5*5+2*4*2+1.2+2*0.9)				4.256	
			Součet				646.175	
6	K	622151001	Montážní materiál vnějších pastovitých lepkových omítek akrylátový stěn	m ²	689.773	43.20	29.798.19	CS URS 2024.01
			<small>Dle prospektu dokumentace a technické zprávy</small>					
			F3N					
			1NP					
			(3.02*15.205+0.15+3.245+4.31*112.495+0.75+4.65+3.15)				170.592	
			(3*1.5*2.11+3.58*2.0+0.45*2.1+2.95*2.05)				35.583	
			2NP					
			3.1*10.85+3.71+0.45+3.59+0.45+2.17+1.5+3.075+1.55+0.8 5+4.30+1.5+2.155)				52.274	
			0.45*1.8*2+1.5*1.6+1.8*1.5)				6.720	
			3. 6 NP					
			(1.17+3.37*5+1.5+2.17+0.45+3.59+0.45+3.71)+(3.75+3.2+0.4 5+4.5+2.32+0.42+0.42+1.96)*3+3.1+2.5+1.25)				360.646	
			(3*0.45*1.8*3+1.5*1.6+1.5*2.3)				24.030	
			Sokl					
			0.5*3.175+15.775+1.05*13.0+0.35)				25.588	
			0.8*0.18*10)				1.440	
			Základ část					
			(1.8*2.4+2.95*4+1.25+(4.60*4.52))				48.133	
			(5*1.8*3+1.5*2+1.2*0.9)				2.030	
			F3N					
			0.23*11.8*5+4.625+5*11.72+3.075+1.5+2.17+0.45+3.59+0.45 +3.71+(3.25+5.2+0.45+4.5+3.32+0.42+0.42+1.96)				43.597	
			F3N					
			0.15*15*11.5+2*2.1+3.58+2*2.0+0.45+2*2.1+2.085+2*2.06)				7.712	
			0.15*10.45+2*1.6*2+1.5+2*1.6+1.8+2*1.6)				2.550	
			0.15*13*10.45+2*1.6*3+1.5+2*1.6+1.5+2*2.3)				2.785	
			0.15*10.8+2*0.18*10)				1.740	
			0.15*15*11.6*2+0.6+1.5*5+2*4*2+1.2+2*0.9)				4.256	
			Součet				689.773	
7	K	622211001	Montáž kontaktního zateplení izoponím a mechanickým kotvením z polystyrenových desek (dodávka ve specifikaci) na vnější stěny, na podklad betonový nebo zlehčené beton, z tvárné keramických nebo vápnozpevněných tloušťky desek do 40 mm	m ²	43.557	624.00	27.184.53	CS URS 2024.01
			<small>Dle prospektu dokumentace a technické zprávy</small>					
			F3N					
			0.23*11.8*5+4.625+5*11.72+3.075+1.5+2.17+0.45+3.59+0.45 +3.71+(3.25+5.2+0.45+4.5+3.32+0.42+0.42+1.96)				43.597	
			Součet				43.597	
8	M	28375832	deska EPS 70 fasádní A-0.039 J 40mm	m ²	45.777	62.36	2.900.43	CS URS 2024.01
			43.597*1.05 "Přesopčeno koeficientem množství"				45.777	
9	K	622252001	Montáž profilů kontaktního zateplení z skládacích soklových přípojných hmoždinkami	m	189.550	67.20	12.737.76	CS URS 2024.01
			<small>Dle prospektu dokumentace a technické zprávy</small>					
			F3N					
			(1.8*5+4.625+5*11.72+3.075+1.5+2.17+0.45+3.59+0.45+3.71 (+3.25+5.2+0.45+4.5+3.32+0.42+0.42+1.96)				189.550	
			Součet				189.550	
10	M	59051649	profil skládací Al 110.7mm pro F TICS pro zatepl. J 40mm	m	199.029	40.28	8.016.25	CS URS 2024.01
			189.551*1.05 "Přesopčeno koeficientem množství"				199.029	
11	K	622252002	Montáž profilů kontaktního zateplení s ostrých stěnových dilatačních spod. oporných do železa	m	284.490	48.00	13.655.52	CS URS 2024.01
			<small>Dle prospektu dokumentace a technické zprávy</small>					
			rohový profil					
			(5*(1.5+2*2.1)+3.58+2*2.0+0.45+2*2.1+2.95+2*2.06)				51.415	
			(0.45+2*1.6*2+1.5+2*1.6+1.8+2*1.6)				17.000	
			(3*(0.45+2*1.6*3)+1.5+2*1.6+1.5+2*2.3)				53.250	
			(0.5+2*0.18*10)				11.600	
			(5*(1.8*2+0.6)+1.5*5+2*4*2+1.2+2*0.9)				23.375	
			zářivkový profil					
			(5*(1.5+2*2.1)+3.58+2*2.0+0.45+2*2.1+2.95+2*2.06)				51.415	
			(0.45+2*1.6*2+1.5+2*1.6+1.8+2*1.6)				17.000	
			(3*(0.45+2*1.6*3)+1.5+2*1.6+1.5+2*2.3)				53.250	
			(0.5+2*0.18*10)				11.600	
			(5*(1.8*2+0.6)+1.5*5+2*4*2+1.2+2*0.9)				23.375	

PC	Typ	Kód	Popis	MJ	Množství	J.cena [CZK]	Cena celkem [CZK]	Cenová soustava
			parapet profil					
			0 45*13		5 860			
			0 6*6		3 600			
			1 2*2		2 400			
			1 5*10		15 000			
			3 15*1		3 150			
			3 6*2		7 200			
			Součet		384 400			
12	M	63127486	profil rohový Al 20x20mm s vnitřníhou křivkou 6 (100mm pro ETICS)	m	182,322	22,12	4 032,96	CS URS 2024 01
			DB: projektová dokumentace a technická zpráva					
			rovný profil					
			(5*11,5*212,1)+3,58*2*2,0+0,45*212,1+2,085*212,06)		51 415			
			(0,45*212,1*2)+1,5*212,1*1,5+212,1*1,5)		17 300			
			(2*10,45*2,15*13)+1,5*212,1*1,5+212,1*3)		55 250			
			(0,45*212,1*10)		11 500			
			(5*11,5*212,06)+1,575*2,412+1,2*212,0)		28 315			
			Součet		173 640			
			173,641105 *Přepočtená koeficientem množství		182,322			
13	M	59051512	profil zaděrovací s okapnicí PVC s vnitřníhou křivkou pro parapet ETICS	m	39,071	49,34	1 903,23	CS URS 2024 01
			DB: projektová dokumentace a technická zpráva					
			parapet profil					
			0 45*13		5 860			
			0 6*6		3 600			
			1 2*2		2 400			
			1 5*10		15 000			
			3 15*1		3 150			
			3 6*2		7 200			
			Součet		37 210			
			37,211105 *Přepočtená koeficientem množství		39,071			
14	M	59051476	profil zaděrovací PVC 9mm s vnitřníhou křivkou pro okapnici ETICS	m	182,322	27,78	5 064,91	CS URS 2024 01
			DB: projektová dokumentace a technická zpráva					
			zaděrovací profil					
			(5*11,5*212,1)+3,58*2*2,0+0,45*212,1+2,085*212,06)		51 415			
			(0,45*212,1*2)+1,5*212,1*1,5+212,1*1,5)		17 300			
			(2*10,45*2,15*13)+1,5*212,1*1,5+212,1*3)		55 250			
			(0,45*212,1*10)		11 500			
			(5*11,5*212,06)+1,575*2,412+1,2*212,0)		28 315			
			Součet		173 640			
			173,641105 *Přepočtená koeficientem množství		182,322			
15	K	622322321	Omítka výpencemortov s lehkou vnějších ploch nanášená strojně jednovrstv. tloušťky do 15 mm hladká stěn	m ²	648,176	211,20	136 472,37	CS URS 2024 01
			DB: projektová dokumentace a technická zpráva					
			FIN					
			1NP					
			(3,02*15,205+0,15+3,245)+4,31*112,405+0,75+4,65+3,15)		170 590			
			(5*11,5*212,1)+3,58*2*2,0+0,45*212,1+2,085*212,06)		35 503			
			2NP					
			3 1*10,85+3,71+0,45+3,59+0,45+2,17+1,5+3,075)+11,55+0,0		50,374			
			5+4,38+1,5+2,156)		6,720			
			(0,45*11,6*2+1,5*1,6+1,5*1,5)		6,720			
			3 5,5NP					
			(1,72+3,075+1,5+2,17+0,45+3,59+0,45+3,71)+3,75+5,2+0,4		360 545			
			5+4,5+2,32+0,42+0,42+1,967)+3,1+3,1+2,8+1,25)		24 030			
			(2*10,45*2,15*13)+1,5*212,1*1,5+212,1*3)		24 030			
			Sokl					
			0 5*18,175+15,775)+1,05*13,0+0,36)		25 588			
			(0 5*18*10)		1 440			
			Zápatí: 6Skl					
			(5*11,5*212,06)+1,25)+4,622*4,57)		48 733			
			(5*11,5*212,06)+1,25)+4,622*4,57)		48 733			
			F3N					
			(0 15*15*11,5+2,21+3,58*2*2,0+0,45*212,1+2,085*212,06)		7 712			
			0 15*10,45+211,6*2+1,5+211,6+1,0+211,6)		2 560			
			0 15*13*10,45+211,6*1,5+13+1,5+211,6+1,5+211,6*2,3)		2 785			
			0 15*10,8+2*0,18*10)		1 740			
			0 15*15*11,6*2+0,6+1,575+2,412+1,2*212,0)		4 256			
			Součet		648,176			
16	K	622322391	Omítka výpencemortov s lehkou vnějších ploch nanášená strojně Připletek k cenám za každých dalších 10 započatých 5 mm tloušťky omítky přes 15 mm stěn	m ²	1 292,052	52,80	68 236,19	CS URS 2024 01
			DB: projektová dokumentace a technická zpráva					
			FIN					
			1NP					
			(3,02*15,205+0,15+3,245)+4,31*112,405+0,75+4,65+3,15)		170 590			
			(5*11,5*212,1)+3,58*2*2,0+0,45*212,1+2,085*212,06)		35 503			
			2NP					
			3 1*10,85+3,71+0,45+3,59+0,45+2,17+1,5+3,075)+11,55+0,0		50,374			
			5+4,38+1,5+2,156)		6,720			
			(0,45*11,6*2+1,5*1,6+1,5*1,5)		6,720			
			3 5,5NP					
			(1,72+3,075+1,5+2,17+0,45+3,59+0,45+3,71)+3,75+5,2+0,4		360 545			
			5+4,5+2,32+0,42+0,42+1,967)+3,1+3,1+2,8+1,25)		24 030			
			(2*10,45*2,15*13)+1,5*212,1*1,5+212,1*3)		24 030			
			Sokl					
			0 5*18,175+15,775)+1,05*13,0+0,36)		25 588			
			(0 5*18*10)		1 440			

PC	Typ	Kod	Popis	Mj	Množství	J.cena [CZK]	Cena celkem [CZK]	Cenová soustava
			15*18*0,6+1,97*2+1,2*0,9)		0,000			
			F3N					
			0,22*11,8*5+4,625+9*11,72+3,075+1,5+2,17+0,45+3,99+0,45		43,997			
			+3,71+0,325+5,7+0,45+4,5+2,32+0,40+0,40+1,06)					
			F3N					
			0,15*15*11,5+2,21+1,58+2,22+0,45+2*2,1+2,085+2*2,06)		7,712			
			0,15*10,45+2*1,6*2+1,5+2*1,6+1,8+2*1,6		3,960			
			0,15*13*10,45+2*1,6*15+1,5+2*1,5+1,5+2*2,31)		9,785			
			0,15*10,6+2*0,18*1,0)		1,740			
			0,15*15*11,8+2*0,6+1,575+2*0,2+1,1+2*0,9)		4,256			
			Součet		681,073			
22	K	632451022	Plát cementový vyrovnávací z malty (MC 15) v pásu o průměrné tloušťce tl. ples 20 do 30 mm	m ²	0,559	210,24	119,544	CS URS 2024 01
			<small>Dle přílohy 100</small>					
			Dle projektové dokumentace a technické zprávy					
			parSP4					
			0,45*1,9*0,29		1,345			
			0,6*0,0,29		0,808			
			1,2*0,0,29		0,562			
			1,9*0,0,29		3,450			
			3,15*1,0,29		0,727			
			3,6*2*0,29		1,566			
			Součet		8,560			
23	K	632451032	Plát cementový vyrovnávací z malty (MC 15) v ploše o průměrné tloušťce tl. ples 20 do 30 mm	m ²	31,647	160,00	5064,46	CS URS 2024 01
			<small>Dle přílohy 100</small>					
			Dle projektové dokumentace a technické zprávy					
			S1N					
			1,25*3,1		3,875			
			1,72*3,075		5,289			
			1,67*2,32		3,886			
			S2N					
			1,75*2,6		4,550			
			3,075*1,72		5,289			
			1,72*3,075		5,289			
			S3N					
			0,832*0,77		3,460			
			Součet		31,547			
24	K	636311111	Kladiení dlažby z betonových dlaždic na suchu na brdo z umělé hmoty o rozměru dlažby 40x40 cm, a výšce brdo do 25 mm	m ²	28,178	460,00	12984,48	CS URS 2024 01
			<small>Dle přílohy 100</small>					
			Dle projektové dokumentace a technické zprávy					
			S1N					
			1,25*3,1		3,875			
			1,72*3,075		5,289			
			1,67*2,32		3,886			
			S2N					
			1,75*2,6		4,550			
			3,075*1,72		5,289			
			1,72*3,075		5,289			
			Součet		28,178			
25	M	63246007	dlažba předna terasová betonová 400x400mm z 40mm vysoký povrch	m ²	29,587	651,34	19285,99	CS URS 2024 01
			<small>Dle přílohy 100</small>					
			35,175*1,05 "Přepočtená koeficientem množství"		35,587			
26	M	63347001	roš podlahový lisovaný žarově zinkovaný válcovit 400mm 400x400mm	kus	35,000	784,32	27451,20	R položka
			<small>Dle přílohy 100</small>					
			Dle projektové dokumentace a technické zprávy					
			Z1					
			35		35,000			
			Součet		35,000			
27	K	637211411	Okrasový chodník z dlaždic betonových zámkových a vyplněním spár drobným kamenným do kamenná tělesného nebo dřevěného, tl. dlaždic 60 mm	m ²	57,060	672,00	38344,32	CS URS 2024 01
			<small>Dle přílohy 100</small>					
			Dle projektové dokumentace a technické zprávy					
			D4A					
			95,1*0,6		57,060			
			Součet		57,060			
28	K	630059	Výpravení podkladů - výměna klinkarů (odhadl. vyrovnání ukončení a oprava železobetonového věnce	m ²	689,773	240,00	165545,92	R položka
			<small>Dle přílohy 100</small>					
			Plánovaná práce					
			Zatímek demontáž neúčinných částí - výpravení podkladů, odhadl. vyrovnání spár - Součástí je také vyrovnání ukončení pomocí ETP a převléknutí železobetonového věnce - Odhadl. prací odhadl. do srovnání s výpravením na stromě					
			Dle projektové dokumentace a technické zprávy					
			F1N					
			112P					
			13,02*15,295+0,15+0,245+4,31*11,245+0,75+4,65+3,15*11,87*1,5*2+3,5*12,5+0,45*2+1,7+1,5+3,075*1,55+0,8		170,692			
			5+4,30+1,5+2,156)		35,882			
			10,45*1,8*2+1,5*1,6+1,8*1,5)		6,720			
			3,15*NP					
			(1,72*3,075+1,5+2,17+0,45+3,99+0,45+2,71+0,375+5,2+0,4		360,548			
			5+4,5+2,32+0,40+0,40+1,06)*3,1+3,1+0,8+1,25)					
			2*0,45*1,8*3+1,8*1,6+1,9*2,31)		24,092			

PC	Typ	Kód	Popis	M.	Množství	J. cena (CZK)	Cena celkem (CZK)	Cena v soustavě
	vy		Sokl					
	vy		0,51*(3,175+15,775)+1,06*(3,5+2,56)				25,508	
	vy		+(2,87+18*10)				1,440	
	vy		Zapadní část					
	vy		(1,87*(2,4+2,06*4)+1,26)*(4,609*4,52)				48,733	
	vy		+(5*1,87*2,5+1,57*2+1,2*0,9)				5,030	
	vy		F2N					
	vy		0,23*(1,87*5+4,625+5*11,72+3,075+1,5+2,17+0,45+3,59+0,45				43,507	
	vy		+3,71)+(3,25+5,2+0,45+4,5)+2,32+0,42+0,42+1,96)					
	vy		F3N					
	vy		0,15*(5*11,5+2*2,11+3,58+2*2,2+0,45+2*2,1+3,98+2*2,95)				7,712	
	vy		0,15*(0,45+2*1,67+1,5+2*1,6+1,8+2*1,6)				2,560	
	vy		0,15*(3*11+0,45+2*1,67*3+1,5+2*1,6+1,5+2*1,6)				2,788	
	vy		0,15*(0,6+2*0,18*1,0)				1,740	
	vy		0,15*(5*11,67+0,6)+1,575+2,472+1,2+2*0,9)				4,256	
	vy		Součet				689,773	

D 9 Ostatní konstrukce a práce, bourání: 206 089,67

29	K	941111112	Lešení řadové trubkové ložko pracovní s podlahami s provozním zatížením tř. 3 do 200 kg/m ² šířky tř. W36 od 0,6 do 0,9 m výšky přes 10 do 25 m montáž	m ²	714 942	52,00	37 748 94	CS URS 2024 01
----	---	-----------	---	----------------	---------	-------	-----------	----------------

On-line PCO [https://pcosys.wg.wgnet.cz/pcosys/004/01/941111112](#)

vy Dle projektové dokumentace a technické zprávy

vy FIN

vy INP

vy (3,02*(5,295+0,15+8,245)+4,31*(12,495+0,75+4,65+3,15))

vy ZNP

vy 3,1*(0,85+3,71+0,45+3,55+0,45+2,17+1,5+3,075)+1,55+0,8

vy 5+4,38+1,5+2,155)

vy 3,5,INP

vy (1,72+3,07*5+1,5+2,17+0,45+3,59+0,45+3,71)+(3,25+5,2+0,4

vy 5+4,5)+(2,32+0,42+0,42+1,96)*(3+3,1+2,8+1,25)

vy Zapadní část

vy (1,87*(2,4+2,06*4)+1,26)*(4,609*4,52)

vy F2N

vy 0,23*(1,87*5+4,625+5*11,72+3,075+1,5+2,17+0,45+3,59+0,45

vy +3,71)+(3,25+5,2+0,45+4,5)+2,32+0,42+0,42+1,96)

vy Součet

vy 714 942

30	K	941111212	Lešení řadové trubkové ložko pracovní s podlahami s provozním zatížením tř. 3 do 200 kg/m ² šířky tř. W36 od 0,6 do 0,9 m výšky přes 10 do 25 m příplatek k boně za každý den použití	m ²	80 652,808	1,10	97 518 09	CS URS 2024 01
----	---	-----------	--	----------------	------------	------	-----------	----------------

On-line PCO [https://pcosys.wg.wgnet.cz/pcosys/004/01/941111212](#)

vy 714 942*4*31

vy 80 652,808

31	K	941111812	Lešení řadové trubkové ložko pracovní s podlahami s provozním zatížením tř. 3 do 200 kg/m ² šířky tř. W36 od 0,6 do 0,9 m výšky přes 10 do 25 m demontáž	m ²	714 942	43,20	30 885 49	CS URS 2024 01
----	---	-----------	---	----------------	---------	-------	-----------	----------------

On-line PCO [https://pcosys.wg.wgnet.cz/pcosys/004/01/941111812](#)

vy Dle projektové dokumentace a technické zprávy

vy FIN

vy INP

vy (3,02*(5,295+0,15+8,245)+4,31*(12,495+0,75+4,65+3,15))

vy ZNP

vy 3,1*(0,85+3,71+0,45+3,55+0,45+2,17+1,5+3,075)+1,55+0,8

vy 5+4,38+1,5+2,155)

vy 3,5,INP

vy (1,72+3,07*5+1,5+2,17+0,45+3,59+0,45+3,71)+(3,25+5,2+0,4

vy 5+4,5)+(2,32+0,42+0,42+1,96)*(3+3,1+2,8+1,25)

vy Zapadní část

vy (1,87*(2,4+2,06*4)+1,26)*(4,609*4,52)

vy F2N

vy 0,23*(1,87*5+4,625+5*11,72+3,075+1,5+2,17+0,45+3,59+0,45

vy +3,71)+(3,25+5,2+0,45+4,5)+2,32+0,42+0,42+1,96)

vy Součet

vy 714 942

32	K	944511111	Šit ochranná zábrana na konstrukci lešení z textilu z umělých vláken montáž	m ²	714 942	13,95	9 973 44	CS URS 2024 01
----	---	-----------	---	----------------	---------	-------	----------	----------------

On-line PCO [https://pcosys.wg.wgnet.cz/pcosys/004/01/944511111](#)

vy Dle projektové dokumentace a technické zprávy

vy FIN

vy INP

vy (3,02*(5,295+0,15+8,245)+4,31*(12,495+0,75+4,65+3,15))

vy ZNP

vy 3,1*(0,85+3,71+0,45+3,55+0,45+2,17+1,5+3,075)+1,55+0,8

vy 5+4,38+1,5+2,155)

vy 3,5,INP

vy (1,72+3,07*5+1,5+2,17+0,45+3,59+0,45+3,71)+(3,25+5,2+0,4

vy 5+4,5)+(2,32+0,42+0,42+1,96)*(3+3,1+2,8+1,25)

vy Zapadní část

vy (1,87*(2,4+2,06*4)+1,26)*(4,609*4,52)

vy F2N

vy 0,23*(1,87*5+4,625+5*11,72+3,075+1,5+2,17+0,45+3,59+0,45

vy +3,71)+(3,25+5,2+0,45+4,5)+2,32+0,42+0,42+1,96)

vy Součet

vy 714 942

33	K	944511211	Šit ochranná zábrana na konstrukci lešení z textilu z umělých vláken příplatek k boně za každý den použití	m ²	80 652,808	0,14	12 411,39	CS URS 2024 01
----	---	-----------	--	----------------	------------	------	-----------	----------------

On-line PCO [https://pcosys.wg.wgnet.cz/pcosys/004/01/944511211](#)

vy 714 942*4*31

vy 80 652,808

PC	Typ	Kód	Popis	Mj	Množství	Jedn. (CZK)	Cena celkem (CZK)	Cenová soustava
34	K	944511811	Sít ochranná zavěšená na konstrukci loženi z textilní z umělých vláken dle normy ČSN EN 12467-1	m ²	714,942	114	5 919,63	CS URS 2024 01
			Detail PC: vv <u>https://podklady.zrczohr.cz/objekt/2024-01-944511811</u> Dle projektové dokumentace a technické zprávy S-N 1181 13,02*15,205+0,15+2,245+4,31*112,495+0,75+4,65+3,15+1 282 3,110395+3,71+0,45+3,99+0,45+2,17+1,5+3,075+1,55+0,8 5+4,30+1,9+1,65+1 3,15, NP 10,77+3,075+1,5+2,17+0,45+3,99+0,45+3,71+3,25+3,2+0,4 5+4,5+2,32+0,42+0,42+1,96*113,1+3,1+2,8+1,25 Zápach: 6x2 11,87*2,4+0,96*4+1,25+4,50*4,50+1 12N 0,29*11,87+4,525+5*11,72+3,075+1,5+2,17+0,45+3,99+0,45 +3,71+3,25+5,2+0,45+4,5+2,32+0,42+0,42+1,96+1 Součet 714,942					
35	K	953042819	Bourání schodišťových stupňů betonových zhotovených na místě	m	14,400	114,24	1 645,66	CS URS 2024 01
			Detail PC: vv <u>https://podklady.zrczohr.cz/objekt/2024-01-953042819</u> Dle projektové dokumentace a technické zprávy 2,4*6 Součet 14,400					
36	K	953042131	Bourání mazanin betonových nebo z litého zvláhu S do 100 mm, plochy do 4 m ²	m ³	1,408	1 936,32	2 726,34	CS URS 2024 01
			Detail PC: vv <u>https://podklady.zrczohr.cz/objekt/2024-01-953042131</u> Dle projektové dokumentace a technické zprávy S-N 1,25*3,11*0,05 0,194 1,72*3,075*0,05 0,264 1,67*2,32*0,05 0,194 S2N 1,75*2,67*0,05 0,239 3,075*1,72*0,05 0,264 1,72*3,075*0,05 0,264 Součet 1,408					
37	K	953049113	Bourání mazanin Příplatek k cenám za bourání mazanin betonových s ražebným ploštem 1l do 100 mm	m ³	1,408	768,00	996,86	CS URS 2024 01
			Detail PC: vv <u>https://podklady.zrczohr.cz/objekt/2024-01-953049113</u> Dle projektové dokumentace a technické zprávy S-N 1,25*3,11*0,05 0,194 1,72*3,075*0,05 0,264 1,67*2,32*0,05 0,194 S2N 1,75*2,67*0,05 0,239 3,075*1,72*0,05 0,264 1,72*3,075*0,05 0,264 Součet 1,408					
38	K	953081333	Bourání podlah z dlaždic bez podkladního lože nebo mazaniny, s jakoukoliv vyplní spár betonových, keramických nebo keramických tl. do 30 mm, plochy přes 1 m ²	m ²	28,178	81,01	2 282,70	CS URS 2024 01
			Detail PC: vv <u>https://podklady.zrczohr.cz/objekt/2024-01-953081333</u> Dle projektové dokumentace a technické zprávy S-N 1,25*3,1 3,875 1,72*3,075 5,289 1,67*2,32 3,886 S2N 1,75*2,6 4,550 3,075*1,72 5,289 1,72*3,075 5,289 Součet 28,178					
39	K	953081423	Bourání podlah z dlaždic bez podkladního lože nebo mazaniny, s jakoukoliv vyplní spár betonových, keramických nebo keramických na terče výšky do 100 mm, plochy přes 1 m ²	m ²	57,060	71,52	4 080,93	CS URS 2024 01
			Detail PC: vv <u>https://podklady.zrczohr.cz/objekt/2024-01-953081423</u> Dle projektové dokumentace a technické zprávy D-1A 95,113,6 57,060 Součet 57,060					
D 997 Přesun sutě							28 795,21	
40	K	997013155	Vnitřestavěbní dopravu suti a vybouraných hmot vodorovně do 50 m s nakláněním s omáznutím mechanizace pro budovy a haly výšky přes 15 do 18 m	t	18 267	664,00	15 782,69	CS URS 2024 01
			Detail PC: vv <u>https://podklady.zrczohr.cz/objekt/2024-01-997013155</u>					
41	K	997013501	Odvoz suti a vybouraných hmot na skládku nebo mraziskovou se sítěním na vzdálenost do 1 km	t	18 267	211,20	3 857,99	CS URS 2024 01
			Detail PC: vv <u>https://podklady.zrczohr.cz/objekt/2024-01-997013501</u>					
42	K	997013509	Odvoz suti a vybouraných hmot na skládku nebo mraziskovou se sítěním na vzdálenost Příplatek k ceně za každý další započatý 1 km přes 1 km	t	347 073	15,36	5 331,04	CS URS 2024 01
			Detail PC: vv <u>https://podklady.zrczohr.cz/objekt/2024-01-997013509</u>					

RC	Typ	Kód	Popis	MJ	Množství	J.cena [CZK]	Cena celkem [CZK]	Číslo sestavy
	VV		18.267.119 "Práce na kostičkách množství"		347,373			
43	K	997013631	Poplatek za uložení stavebního odpadu na skládce (skládkovně) smíšeného stavebního a domovního zastiženého do Katalogu odpadů pod kódem 17.09.04	t	3,319	1.152,00	3.823,49	CS URS 2024.01
			<small>Právní PSV https://portal.mps.cz/obchodni/uct/2024/01/997013631</small>					
	D	998	Présun hmot				15.465,31	
44	K	998011003	Présun hmot pro budovy občanské výstavby, bydloné, výrobní a služby s nosnou vertikální konstrukcí, zděnou z cihel, tvárnic nebo kamennou vodorovnou dopravní vzdáleností do 100 m základní pro budovy výšky přes 12 do 24 m	t	53,699	288,00	15.465,31	CS URS 2024.01
			<small>Právní PSV https://portal.mps.cz/obchodni/uct/2024/01/998011003</small>					
	b	PSV	Práce a dodávky PSV				705.065,63	
	D	711	Izolace proti vodě, vlhkosti a plynům				16.249,33	
45	K	711161222	Izolace proti zemi, vlhkosti a beztlakové vodě nepolymerními fóliemi na ploše svislé 5 vrstvy ochranná, odvětrávací a drenážní s nakládkovou filtrační vrstvou výška nopyku 8,0 mm, tl. fólie do 0,6 mm	m2	29.500	213,12	6.080,31	CS URS 2024.01
			<small>Právní PSV https://portal.mps.cz/obchodni/uct/2024/01/711161222</small>					
			Dle projektové dokumentace a technické zprávy					
			D4					
			95.110.3		28.530			
			Soubat		28.530			
46	K	711161333	Izolace proti zemi, vlhkosti a beztlakové vodě nepolymerními fóliemi ostatní ukončení izolace látkou	m	95,100	108,56	10.133,86	CS URS 2024.01
			<small>Právní PSV https://portal.mps.cz/obchodni/uct/2024/01/711161333</small>					
			Dle projektové dokumentace a technické zprávy					
			D4					
			95.1		95,100			
			Soubat		95,100			
47	K	998011103	Présun hmot pro izolace proti vodě, vlhkosti a plynům stanovený z hmotnosti přesunovaného materiálu vodorovnou dopravní vzdáleností do 50 m základní v obklopených výšce přes 12 do 50 m	t	0,033	1.065,60	35,16	CS URS 2024.01
			<small>Právní PSV https://portal.mps.cz/obchodni/uct/2024/01/998011103</small>					
	D	712	Povlaková krytina				131.798,42	
48	K	712311111	Provedení povlakové krytiny střech plochých do 10° nátěrovými a tmely ze studené nátěrové suspenze s azbákovou	m2	31.647	7,23	228,81	CS URS 2024.01
			<small>Právní PSV https://portal.mps.cz/obchodni/uct/2024/01/712311111</small>					
			Dle projektové dokumentace a technické zprávy					
			S1N					
			1.25*3.1		3.875			
			1.72*3.075		5.289			
			1.675*2.30		3.885			
			S2N					
			1.75*2.6		4.550			
			3.075*1.72		5.289			
			1.72*3.075		5.289			
			S3N					
			0.83*2.09.2		3.469			
			Soubat		31.647			
49	M	11163153	směs azbáková pancéřovní	hr	12,659	81,60	1.032,97	CS URS 2024.01
			<small>Právní PSV https://portal.mps.cz/obchodni/uct/2024/01/11163153</small>					
			31.547.04 "Práce na kostičkách množství"		12,659			
50	K	712340833	Odstanění povlakové krytiny střech plochých do 10° z přeševných pásů NAIF v plno ploše tloušťkou	m2	29,178	33,54	945,09	CS URS 2024.01
			<small>Právní PSV https://portal.mps.cz/obchodni/uct/2024/01/712340833</small>					
			Dle projektové dokumentace a technické zprávy					
			S1N					
			1.25*3.1		3.875			
			1.72*3.075		5.289			
			1.675*2.30		3.885			
			S2N					
			1.75*2.6		4.550			
			3.075*1.72		5.289			
			1.72*3.075		5.289			
			Soubat		29,178			
51	K	712340834	Odstanění povlakové krytiny střech plochých do 10° z přeševných pásů NAIF v plno ploše tloušťkou k ceně 0633 za každou další vrstvu	m2	56,356	7,47	420,98	CS URS 2024.01
			<small>Právní PSV https://portal.mps.cz/obchodni/uct/2024/01/712340834</small>					
			Dle projektové dokumentace a technické zprávy					
			S1N					
			1.25*3.1		3.875			
			1.72*3.075		5.289			
			1.675*2.30		3.885			
			S2N					
			1.75*2.6		4.550			
			3.075*1.72		5.289			
			1.72*3.075		5.289			
			Soubat		29,178			
			29.178.02 "Práce na kostičkách množství"		56,356			

PC	Typ	Kód	Popis	MJ	Množství	J cena (CZK)	Cena celkem (CZK)	Cenová soustava
52	K	712341559	Provedení povlaskové krytiny střešních plochých ch do 10° pásy přitavením NAIP v plné ploše	m ²	31,647	67,20	2 126,68	CS URS 2024 01
			<u>www.ceskoslovenska-akademie.cz/oblasti/1101/123456</u>					
			DB: projektová dokumentace a technická zpráva					
			S1N					
			1,25*3,1		3,875			
			1,72*3,075		5,289			
			1,67*2,30		3,846			
			S2N					
			1,75*2,6		4,550			
			3,075*1,72		5,289			
			1,72*3,075		5,289			
			S3N					
			0,83*2,072		1,719			
			Součet		31,647			
53	M	62953007	pasí astlaťový natavený modifikovaný SBS s vřaťkou ze skleněné tkaniny a spátninou P1 fólií nebo jernozrnným mineralním posypem na horním povrchu P1 0mm	m ²	36,294	168,00	6 114,19	CS URS 2024 01
			31,647*1,15 "Přepočtené koeficientem množství"		36,294			
54	K	712341715	Provedení povlaskové krytiny střešních plochých ch do 10° pásy přitavením NAIP ostatní činnosti při pokládání pásů (materiál ve specifikaci) zaručování prostupů střešní rovinnou kruhovou průřez, průměr do 300 mm	kus	18,000	253,44	4 561,92	CS URS 2024 01
			<u>www.ceskoslovenska-akademie.cz/oblasti/1101/12345678</u>					
			DB: projektová dokumentace a technická zpráva					
			Z1					
			673		18,000			
			Součet		18,000			
55	M	62951030	prostup parozábrana s integrovanou manžetou z modifikovaného astlaťového pasu DN 50	kus	18,000	1 382,40	24 481,20	CS URS 2024 01
56	K	712361701	Provedení povlaskové krytiny střešních plochých ch do 10° fólií položenou volně s přilepením spojí	m ²	38,743	29,51	1 143,31	CS URS 2024 01
			<u>www.ceskoslovenska-akademie.cz/oblasti/1101/1234567890</u>					
			DB: projektová dokumentace a technická zpráva					
			S1N					
			1,25*3,1		3,875			
			1,72*3,075		5,289			
			1,67*2,30		3,846			
			S2N					
			1,75*2,6		4,550			
			3,075*1,72		5,289			
			1,72*3,075		5,289			
			S1N - pásy					
			1,25*3,1*6*0,25*0,25		1,453			
			1,72*3,075*6*0,25*0,25		1,983			
			1,67*2,30*6*0,25*0,25		1,457			
			S2N - pásy					
			1,75*2,6*6*0,25*0,25		1,706			
			3,075*1,72*6*0,25*0,25		1,983			
			1,72*3,075*6*0,25*0,25		1,983			
			Součet		38,743			
57	M	20343014	fólie hydroizolační střešní mPVC určená ke stabilizaci přilepením a do vegetačních střešních 1,5mm	m ²	44,748	336,00	15 036,33	CS URS 2024 01
			DB: projektová dokumentace a technická zpráva					
			S1N					
			1,25*3,1		3,875			
			1,72*3,075		5,289			
			1,67*2,30		3,846			
			S2N					
			1,75*2,6		4,550			
			3,075*1,72		5,289			
			1,72*3,075		5,289			
			S1N - pásy					
			1,25*3,1*6*0,25*0,25		1,453			
			1,72*3,075*6*0,25*0,25		1,983			
			1,67*2,30*6*0,25*0,25		1,457			
			S2N - pásy					
			1,75*2,6*6*0,25*0,25		1,706			
			3,075*1,72*6*0,25*0,25		1,983			
			1,72*3,075*6*0,25*0,25		1,983			
			Součet		44,748			
			38,743*1,156 "Přepočtené koeficientem množství"		44,748			
58	K	712363115	Provedení povlaskové krytiny střešních plochých ch do 10° fólií ostatní činnosti při pokládání hydroizolačních fólií (materiál ve specifikaci) zaručování prostupů střešní rovinnou kruhovou průřez, průměr do 300 mm	kus	18,000	480,00	8 640,00	CS URS 2024 01
			<u>www.ceskoslovenska-akademie.cz/oblasti/1101/12345678901</u>					
			DB: projektová dokumentace a technická zpráva					
			Z1					
			673		18,000			
			Součet		18,000			
59	M	20322058	fólie hydroizolační střešní mPVC navrhována určena na detaily šedá 1,5mm	m ²	15,840	288,00	4 561,92	CS URS 2024 01
			18,000 "Přepočtené koeficientem množství"		15,840			

PO	Typ	Kód	Popis	Mj.	Množství	J.cena (CZK)	Cena celkem (CZK)	Cenná soustava
60	K	712363122	Provedení povlakové krytiny střech plochých do 10° fólií ostatní činnosti při pokládání hydroizolačních fólií (materiál ve specifikaci z ukončení prostupů střešní roviny provedení roků z koutů izolacím tvarovkami hydroizolacími návazním	kus	12,000	21,98	263,76	CS URS 2024 01
			<u>Detaily POC</u>					
			DB: projektová dokumentace a technická zpráva					
			8-N					
			2		2,000			
			2		2,000			
			2		2,000			
			8-2N					
			2		2,000			
			2		2,000			
			2		2,000			
			Součet		12,000			
61	M	25322072	roh vnitřní pro střední fólie mPVC barová	kus	12,000	90,28	1 107,36	CS URS 2024 01
62	K	712363203	Provedení povlakové krytiny střech plochých do 10° fólií ostatní činnosti při pokládání hydroizolačních fólií (materiál ve specifikaci z ukončení zlozace střešy hánkovými profily montáž profilů ukončujícího technického	m	18,200	56,90	1 035,58	CS URS 2024 01
			<u>Detaily POC</u>					
			DB: projektová dokumentace a technická zpráva					
			K12					
			15,2		18,200			
			Součet		18,200			
63	M	59054266	profil ukončovací s okapnicí na spodový pásér barový lak A1 d1 2,5 m v 30mm	m	19,110	382,08	7 301,65	CS URS 2024 01
			15,211 05 "Propočtená koeficientem množství"		19,110			
64	K	712363362	Povlakové krytiny střech plochých do 10° z tvarovaných poplastovaných listů pro mPVC vnitřní koutová fólie rš 100 mm	m	65,400	144,00	9 417,60	CS URS 2024 01
			<u>Detaily POC</u>					
			DB: projektová dokumentace a technická zpráva					
			K7					
			65,4		65,400			
			Součet		65,400			
65	K	712363364	Povlakové krytiny střech plochých do 10° z tvarovaných poplastovaných listů pro mPVC stěnová fólie vyhnuta rš 71 mm	m	29,000	156,48	4 537,92	CS URS 2024 01
			<u>Detaily POC</u>					
			DB: projektová dokumentace a technická zpráva					
			N8					
			29		29,000			
			Součet		29,000			
66	K	712363366	Povlakové krytiny střech plochých do 10° z tvarovaných poplastovaných listů pro mPVC okapnice rš 200 mm	m	19,300	296,08	5 721,34	CS URS 2024 01
			<u>Detaily POC</u>					
			DB: projektová dokumentace a technická zpráva					
			K4					
			19,3		19,300			
			Součet		19,300			
67	K	712363425	Provedení povlakové krytiny střech plochých do 10° z mechanicky kotvených hydroizolačních fólií v celé podkladní fólie a horizontálního zvaření II. společné zlozace do 100 mm budovy výšky přes 19 m, kotvená do betonu krajní pole	m2	14,469	195,84	2 833,61	CS URS 2024 01
			<u>Detaily POC</u>					
			DB: projektová dokumentace a technická zpráva					
			Det: okap					
			27 370 53		14,469			
			Součet		14,469			
			14,469*1,155 "Propočtená koeficientem množství"		14,469			
68	M	26322011	fólie hydroizolační střešní mPVC mechanicky kotvená sada d 1,1mm	m2	18,712	372,44	6 940,92	CS URS 2024 01
			<u>Detaily POC</u>					
			DB: projektová dokumentace a technická zpráva					
			Det: okap					
			27 370 53		14,469			
			Součet		14,469			
			14,469*1,155 "Propočtená koeficientem množství"		18,712			
69	K	712391171	Provedení povlakové krytiny střech plochých do 10° ostatní práce provedení vrstvy textilní podkladní	m2	34 089	58,15	1 982,26	CS URS 2024 01
			<u>Detaily POC</u>					
			DB: projektová dokumentace a technická zpráva					
			napřev:					
			65,4*2,9		19,620			
			Det: okap					
			27 370 53		14,469			
			Součet		34,089			
70	M	69311069	odvětrávací nářadí se separací ochranná (nářadí) dřevěná PP 300g/m2	m2	29 273	34,97	1 026,27	CS URS 2024 01
			34,089*1,155 "Propočtená koeficientem množství"		29,273			
71	K	712399095	Provedení povlakové krytiny střech plochých do 10° ostatní práce Pnpřístav k cenám za plochu do 10 m2 nářadím za studena nebo za tepla	m2	31 647	1,35	42,73	CS URS 2024 01

PO	Typ	Kód	Popis	MJ	Množství	Jednot. (CZK)	Cena celkem (CZK)	Cena soustava
Obrázek POO: https://podklady.urbanet.cz/URS_ZAO_01/712399096								
72	K	712399096	Provedení povlaskové krytiny střech plochých do 10° ostatní práce PPhlatací k cenám za plochu do 10 m2 nátěradly a A3P	m2	31.647	2.58	81.65	CS URS 2024 01
Obrázek POO: https://podklady.urbanet.cz/URS_ZAO_01/712399097								
73	K	712399097	Provedení povlaskové krytiny střech plochých do 10° ostatní práce PPhlatací k cenám za plochu do 10 m2 NAIP, fóliemi nebo termoplasty	m2	38.743	17.94	695.05	CS URS 2024 01
Obrázek POO: https://podklady.urbanet.cz/URS_ZAO_01/712399098								
74	K	712311111	Provedení povlaskové krytiny střech samostatný m vytažením urolažního povlaku za studena na konstrukce převyšující úroveň střechy, nátěrem suspenzí asfaltovou	m2	29.430	9.65	284.00	CS URS 2024 01
Obrázek POO: https://podklady.urbanet.cz/URS_ZAO_01/712311111								
	VV		Dle projektové dokumentace a technická zpráva					
	VV		nápojn		29.430			
	VV		65,410,45		65.410,45			
	VV		Součet		29.430			
75	M	11163153	umělo asfaltové povlazení	hr	11.772	21.60	960.60	CS URS 2024 01
	VV		29,430,4 *Právočinná koeficientem množství		11.772			
Obrázek POO: https://podklady.urbanet.cz/URS_ZAO_01/712311559								
76	K	712311559	Provedení povlaskové krytiny střech samostatný m vytažením urolažního povlaku pozy přetavením na konstrukce převyšující úroveň střechy, NAIP	m2	29.430	81.12	2.387.36	CS URS 2024 01
Obrázek POO: https://podklady.urbanet.cz/URS_ZAO_01/712311559								
	VV		Dle projektové dokumentace a technická zpráva					
	VV		nápojn		29.430			
	VV		65,410,45		65.410,45			
	VV		Součet		29.430			
77	M	62053004	pas asfaltový natavělný modifikovaný SBS s vložkou ze skleněné tkaniny a svařovací PE fólii nebo jednovrstevným izolačním posypem na horním povrchu tl 4 0mm	m2	35.315	163.00	5.935.09	CS URS 2024 01
	VV		29,430,4 *Právočinná koeficientem množství		35.315			
Obrázek POO: https://podklady.urbanet.cz/URS_ZAO_01/712311705								
78	K	712311705	Provedení povlaskové krytiny střech samostatný m vytažením urolažního povlaku fólii na konstrukce převyšující úroveň střechy, připojenou se svařovanými SPS	m2	19.620	105.60	2.071.87	CS URS 2024 01
Obrázek POO: https://podklady.urbanet.cz/URS_ZAO_01/712311705								
	VV		Dle projektové dokumentace a technická zpráva					
	VV		nápojn		19.620			
	VV		65,410,3		65.410,3			
	VV		Součet		19.620			
79	M	29343014	fólie hydroizolační zhrdní mPV/C určená ke stabilizaci přiléháním a do vzdušných spazích tl 1,6mm	m2	22.661	336.00	7.614.10	CS URS 2024 01
	VV		Dle projektové dokumentace a technická zpráva					
	VV		nápojn		19.620			
	VV		65,410,3		65.410,3			
	VV		Součet		19.620			
	VV		19,527,1,155 *Právočinná koeficientem množství		22.661			
Obrázek POO: https://podklady.urbanet.cz/URS_ZAO_01/99497103								
80	K	99497103	Právním hmot pro povlaskové krytiny stanoveny z funkčnosti přeunovaného materiálu vodorovná dopravní vzdálenost do 50 m z základní v objektech výšky přes 12 do 24 m	t	0.739	1.156.80	846.78	CS URS 2024 01
Obrázek POO: https://podklady.urbanet.cz/URS_ZAO_01/713140822								
D	713		Urolaže tepelné				20.955,17	
Obrázek POO: https://podklady.urbanet.cz/URS_ZAO_01/713140822								
81	K	713140822	Odstánění tepelné urolaže střech plochých z rohoží, pásů dřív, desek, bloků nadstřešních urolaží volně položených z polystyrenu nasákliho vodou, tloušťka urolaže do 100 mm	m2	28.178	19.21	541.30	CS URS 2024 01
Obrázek POO: https://podklady.urbanet.cz/URS_ZAO_01/713141151								
	VV		Dle projektové dokumentace a technická zpráva					
	VV		SN					
	VV		1,25*3,1		3.675			
	VV		1,22*3,075		3.740			
	VV		1,675*2,30		3.886			
	VV		SN					
	VV		1,75*2,6		4.560			
	VV		3,075*1,72		5.280			
	VV		1,75*3,075		5.280			
	VV		Součet		28.178			
82	K	713141151	Mentál tepelné urolaže střech plochých rohožími, pásy, deskami, dřív, bloky izolační materiál ve specifických kladnými volně jednovrstva	m2	25.775	18.31	471.94	CS URS 2024 01
Obrázek POO: https://podklady.urbanet.cz/URS_ZAO_01/713141151								
	VV		Dle projektové dokumentace a technická zpráva					
	VV		SN					
	VV		1,75*2,6		4.560			
	VV		3,075*1,72		5.280			
	VV		1,22*3,075		3.740			
	VV		Dřív okap		10.647			
	VV		27,370,89		25.775			
	VV		Součet		25.775			
Obrázek POO: https://podklady.urbanet.cz/URS_ZAO_01/26375926								
83	M	26375926	deska EPS 200 pro konstrukce s vlnitý systélem izolací tl 0,03d tl 100mm	m2	27.064	230.40	6.232.56	CS URS 2024 01
	VV		25,775*1,05 *Právočinná koeficientem množství		27.064			

PO	Typ	Kód	Popis	Mj	Množství	J.cena (CZK)	Cena celkem (CZK)	Cena s daňovými
84	K	713141152	Montáž tepelné izolace střešních plochých rohožemi, pásy deskami dle bloky izolační materiál ve specifikaci klasickým volně dvouvrstvá	m ²	13,060	69,27	903,97	CS URS 2024 01
			<small>Objem POC: https://podklady.vojtech.cz/obj/2024/01/713141152</small>					
			<small>DB projektová dokumentace a technická zpráva</small>					
			<small>S1N</small>					
			<small>1,25/3,1</small>		3,875			
			<small>1,72/3,075</small>		5,289			
			<small>1,67/2,30</small>		3,886			
			<small>Součet</small>		13,050			
85	M	203765 r1	deska zlatáční PIR s obousměrnou kompozitní fólií s hříbkovou vlničkou pro plochá střecha 1-0 023 tl 60mm	m ²	13,703	321,60	4 408,39	CS URS 2024 01
			<small>DB projektová dokumentace a technická zpráva</small>					
			<small>S1N</small>					
			<small>1,25/3,1</small>		3,875			
			<small>1,72/3,075</small>		5,289			
			<small>1,67/2,30</small>		3,886			
			<small>Součet</small>		13,050			
			<small>13,05/1,06 *Přepočtené koeficientem množství</small>		13,703			
86	M	203765 r4	deska zlatáční PIR s obousměrnou kompozitní fólií s hříbkovou vlničkou pro plochá střecha 1-0 023 tl 60mm	m ²	13,703	429,12	5 820,23	CS URS 2024 01
			<small>DB projektová dokumentace a technická zpráva</small>					
			<small>S1N</small>					
			<small>1,25/3,1</small>		3,875			
			<small>1,72/3,075</small>		5,289			
			<small>1,67/2,30</small>		3,886			
			<small>Součet</small>		13,050			
			<small>13,05/1,06 *Přepočtené koeficientem množství</small>		13,703			
87	K	713141223	Montáž tepelné izolace střešních plochých mechanické přikrytí šrouby v země dodávky šroubů, bez položení tepelné izolace tl. izolace přes 100 mm do betonu	m ²	15,128	78,39	1 185,88	CS URS 2024 01
			<small>Objem POC: https://podklady.vojtech.cz/obj/2024/01/713141223</small>					
			<small>DB projektová dokumentace a technická zpráva</small>					
			<small>S1N</small>					
			<small>1,75/2,6</small>		4,560			
			<small>3,07/1,72</small>		5,289			
			<small>1,72/3,075</small>		5,289			
			<small>Součet</small>		15,128			
88	K	713141233	Montáž tepelné izolace střešních plochých mechanické přikrytí šrouby v země dodávky šroubů, bez položení tepelné izolace tl. izolace přes 100 mm do betonu	m ²	13,050	88,95	1 160,80	CS URS 2024 01
			<small>Objem POC: https://podklady.vojtech.cz/obj/2024/01/713141233</small>					
			<small>DB projektová dokumentace a technická zpráva</small>					
			<small>S1N</small>					
			<small>1,25/3,1</small>		3,875			
			<small>1,72/3,075</small>		5,289			
			<small>1,67/2,30</small>		3,886			
			<small>Součet</small>		13,050			
89	K	998713103	Přesun hmot pro izolace tepelné stanoveny z hmotnosti přesunovaného materiálu vodorovná dopravní vzdálenost do 50 m s užitím mechanizace v obkotech výšky přes 12 m do 24 m	t	0,153	1 102,09	168,62	CS URS 2024 01
			<small>Objem POC: https://podklady.vojtech.cz/obj/2024/01/998713103</small>					
			d 742				1 713,60	
			Elektroinstalace - siaciproud					
90	K	742230003	Montáž kamrového systému venkovní kamery	kus	2,000	555,64	1 111,68	CS URS 2024 01
			<small>Objem POC: https://podklady.vojtech.cz/obj/2024/01/742230003</small>					
91	K	742230003	Demontáž kamery venkovní	kus	2,000	300,96	601,92	CS URS 2024 01
			<small>Objem POC: https://podklady.vojtech.cz/obj/2024/01/742230003</small>					
			d 751				15 729,40	
			Vzduchotechnika					
92	K	751399022	Montáž osazných zařízení větrací mřížky stěnové průřezu přes 0,04 do 0,100 m ²	kus	1,000	302,88	302,88	CS URS 2024 01
			<small>Objem POC: https://podklady.vojtech.cz/obj/2024/01/751399022</small>					
			<small>DB projektová dokumentace a technická zpráva</small>					
			<small>D3</small>					
			<small>1</small>		1,000			
			<small>Součet</small>		1,000			
93	M	72972336	mřížka stěnová uzavřená jednofačáková uhlíková / r5-300x300mm	kus	1,000	1 143,36	1 143,36	R položka
94	K	751399025	Montáž osazných zařízení větrací mřížky stěnové průřezu přes 0,200 m ²	kus	6,000	691,20	4 147,20	CS URS 2024 01
			<small>Objem POC: https://podklady.vojtech.cz/obj/2024/01/751399025</small>					
			<small>DB projektová dokumentace a technická zpráva</small>					
			<small>D1</small>					
			<small>5</small>		5,000			
			<small>D2</small>					
			<small>1</small>		1,000			
			<small>Součet</small>		6,000			
95	M	72972337	mřížka stěnová uzavřená jednofačáková uhlíková / r5-400x400mm	kus	5,000	1 585,92	7 929,60	R položka
			<small>DB projektová dokumentace a technická zpráva</small>					
			<small>D1</small>					
			<small>5</small>		5,000			
			<small>Součet</small>		5,000			

PO	Typ	Kód	Popis	MJ	Množství	Jednota (CZK)	Cena celkem (CZK)	Číslo soustava
96	M	762972915	mřížka stěnová uzavřená jednobáňová kovová úhel lomený 15° 600x450mm	kus	1 000	2 176,32	2 176,32	18 poležka
	vv		Dě prokreslova dokumentace a technická zpráva					
	vv		D2					
	vv		1		1 000			
	vv		Soust		1 000			
97	K	998751102	Přesun hmot pro vzduchotechniku stanovený z hmotnosti přesunovaného materiálu vodorovně dopravní vzdáleností do 100 m základní v objektech výšky přes 12 do 24 m	t	0 008	3 755,62	30 04	CS URS 2024 01
			<small>Orávní POC</small> https://portal.ceskaobrana.cz/obrazce/168_2024/01/998751102					
	D	762	Konstrukce tesafské				14 465,11	
98	K	762341270	Montáž podnění střešních rovinných a šikmých sklonu do 60° s vytvářením otvorů z desek dřevotřískových nebo dřevoděrkových na stře	m2	10 647	1 02,72	1 093,68	CS URS 2024 01
			<small>Orávní POC</small> https://portal.ceskaobrana.cz/obrazce/168_2024/01/762341270					
	vv		Dě prokreslova dokumentace a technická zpráva					
	vv		Dě stávk					
	vv		27 370 30		10 647			
	vv		Soust		10 647			
99	M	60621154	plakátka vodovodná protéká / hadka bílá # 21mm	m2	11 499	1 104,00	12 694,90	CS URS 2024 01
	vv		126471168 Přizpůsobení koeficientům množství		11 499			
100	K	762396000	Spojovací prostředky krovů, bodnění a latování nadstřešních konstrukcí svorníky, prva, nábobky, pásové oopl, vruty	m3	0 224	1 488,00	333,31	CS URS 2024 01
			<small>Orávní POC</small> https://portal.ceskaobrana.cz/obrazce/168_2024/01/762396000					
	vv		Dě prokreslova dokumentace a technická zpráva					
	vv		Dě stávk					
	vv		27 370 37 0 021		0 224			
	vv		Soust		0 224			
101	K	998752103	Přesun hmot pro konstrukce tesafské stanovený z hmotnosti přesunovaného materiálu vodorovně dopravní vzdáleností do 50 m základní v objektech výšky přes 12 do 24 m	t	0 177	1 939,20	343,74	CS URS 2024 01
			<small>Orávní POC</small> https://portal.ceskaobrana.cz/obrazce/168_2024/01/998752103					
	D	764	Konstrukce klempířské				130 454,69	
102	K	764001821	Demontáž klempířských konstrukcí krytiny ze světlů nebo tabulí do sun	m2	3 469	156,96	544 49	CS URS 2024 01
			<small>Orávní POC</small> https://portal.ceskaobrana.cz/obrazce/168_2024/01/764001821					
	vv		Dě prokreslova dokumentace a technická zpráva					
	vv		S3N					
	vv		0 8372 072		3 469			
	vv		Soust		3 469			
103	K	764002114	Montáž strukturované oddělovací rohože jakékoliv ř	m2	3 469	47,65	165 36	CS URS 2024 01
			<small>Orávní POC</small> https://portal.ceskaobrana.cz/obrazce/168_2024/01/764002114					
	vv		Dě prokreslova dokumentace a technická zpráva					
	vv		S3N					
	vv		0 8372 072		3 469			
	vv		Soust		3 469			
104	M	28029225	láta afurné propustné s nakládanou strukturovanou rohoží pod hladkou plochou krytinu	m2	3 969	1 82,40	727 69	CS URS 2024 01
	vv		3 469 * 15 * Přizpůsobení koeficientům množství		3 969			
105	K	764002912	Demontáž klempířských konstrukcí okapového plachu do suti v krytině skládané	m	27 300	48,00	1 310 40	CS URS 2024 01
			<small>Orávní POC</small> https://portal.ceskaobrana.cz/obrazce/168_2024/01/764002912					
	vv		Dě prokreslova dokumentace a technická zpráva					
	vv		K1					
	vv		27 3		27 300			
	vv		Soust		27 300			
106	K	764002851	Demontáž klempířských konstrukcí oplachování parapetů do suti	m	37 210	48,00	1 786 08	CS URS 2024 01
			<small>Orávní POC</small> https://portal.ceskaobrana.cz/obrazce/168_2024/01/764002851					
	vv		Dě prokreslova dokumentace a technická zpráva					
	vv		K3					
	vv		0 45113		5 550			
	vv		0 676		3 505			
	vv		1 272		2 400			
	vv		1 270		15 000			
	vv		3 1671		3 160			
	vv		3 672		7 000			
	vv		Soust		37 210			
107	K	764002871	Demontáž klempířských konstrukcí lemování zdi do suti	m	7 500	48,00	360 00	CS URS 2024 01
			<small>Orávní POC</small> https://portal.ceskaobrana.cz/obrazce/168_2024/01/764002871					
	vv		Dě prokreslova dokumentace a technická zpráva					
	vv		S3N					
	vv		0 8372 2 6912		7 500			
	vv		Soust		7 500			
108	K	764004301	Demontáž klempířských konstrukcí řábu podokapního do sun	m	27 300	48,00	1 310 40	CS URS 2024 01
			<small>Orávní POC</small> https://portal.ceskaobrana.cz/obrazce/168_2024/01/764004301					
	vv		Dě prokreslova dokumentace a technická zpráva					
	vv		K1					
	vv		27 3		27 300			
	vv		Soust		27 300			

PO	Typ	Kod	Popis	MJ	Množství	Jedna (CZK)	Cena celkem (CZK)	Dotová soustava
109	K	754004861	Demontáž klempířských konstrukcí svodu do suš	m	45,700	48,60	2 193,60	CS URS 2024 01
			<small>Dle projektové dokumentace a technické zprávy</small>					
			<small>K2b</small>		21,500			
			<small>K2b</small>		22,100			
			<small>Součet</small>		43,600			
110	K	754111641	Krytina ze svitků ze šablón nebo taškových tabulí z pozinkovaného plechu s povrchovou úpravou s úpravou u okapů, prostupů a vyznětků střechy rovné drážkováním ze svitků do šířky 670 mm, sklon střechy do 30°	m ²	3,469	1 256,64	4 356,28	CS URS 2024 01
			<small>Dle projektové dokumentace a technické zprávy</small>					
			<small>S3N</small>		3,469			
			<small>Součet</small>		3,469			
111	K	754111691	Krytina ze svitků ze šablón nebo taškových tabulí z pozinkovaného plechu s povrchovou úpravou s úpravou u okapů, prostupů a vyznětků střechy rovné drážkováním ze svitků do šířky 670 mm, sklon střechy do 10°	m ²	3,469	43,92	152,36	CS URS 2024 01
			<small>Dle projektové dokumentace a technické zprávy</small>					
			<small>S3N</small>		3,469			
			<small>Součet</small>		3,469			
112	K	754212662	Oplochování střešních prvků z pozinkovaného plechu s povrchovou úpravou okapu střechy rovné okapovým plechem šířky 200 mm	m	27,300	255,36	6 971,33	CS URS 2024 01
			<small>Dle projektové dokumentace a technické zprávy</small>					
			<small>K3</small>		27,300			
			<small>Součet</small>		27,300			
113	K	754216644	Oplochování parapetů z pozinkovaného plechu s povrchovou úpravou rovných celoplošně lepené, bez rohů šířky 330 mm	m	37,210	562,56	20 930,86	CS URS 2024 01
			<small>Dle projektové dokumentace a technické zprávy</small>					
			<small>K3</small>		5,550			
			<small>0,6E</small>		3,600			
			<small>1,2E</small>		2,400			
			<small>1,8E</small>		15,300			
			<small>3,6E</small>		3,150			
			<small>3,6E</small>		7,200			
			<small>Součet</small>		37,210			
114	K	754216665	Oplochování parapetů z pozinkovaného plechu s povrchovou úpravou rovných celoplošně lepené, bez rohů šířky 330 mm, s výškovou pracností při převodě rohu nebo koutu do šířky 400 mm	kus	68,000	79,61	5 413,48	CS URS 2024 01
			<small>Dle projektové dokumentace a technické zprávy</small>					
			<small>K3</small>		26,000			
			<small>2E</small>		12,000			
			<small>2E</small>		4,000			
			<small>2E</small>		20,000			
			<small>2E</small>		3,000			
			<small>2E</small>		4,000			
			<small>Součet</small>		68,000			
115	K	754311601	Zláb podokapní z pozinkovaného plechu s povrchovou úpravou včetně háků a dolí průkrutový do šířky 200 mm	m	27,300	560,64	15 305,47	CS URS 2024 01
			<small>Dle projektové dokumentace a technické zprávy</small>					
			<small>K1</small>		27,300			
			<small>Součet</small>		27,300			
116	K	754311641	Zláb podokapní z pozinkovaného plechu s povrchovou úpravou včetně háků a dolí kotků oválný (trapezový) šířky průměru svodu do 250/90 mm	kus	8,000	466,72	3 733,76	CS URS 2024 01
			<small>Dle projektové dokumentace a technické zprávy</small>					
117	K	754312621	Svod z pozinkovaného plechu s upraveným povrchem včetně objímek, kolien a odskoků kruhový, průměru do 90 mm	m	22,100	576,00	12 729,60	CS URS 2024 01
			<small>Dle projektové dokumentace a technické zprávy</small>					
			<small>K2b</small>		22,100			
			<small>Součet</small>		22,100			
118	K	754312623	Svod z pozinkovaného plechu s upraveným povrchem včetně objímek, kolien a odskoků kruhový, průměru 120 mm	m	23,600	730,00	17 228,00	CS URS 2024 01
			<small>Dle projektové dokumentace a technické zprávy</small>					

PC	Typ	Kód	Popis	MJ	Množství	Jedna (CZK)	Cena celkem (CZK)	Cenná soustava
			3.17*(0.85+3.71+0.45+3.59+0.45+2.17+1.5+3.075)*(1.55+0.8		62.074			
			5+4.38+1.8+2.185))					
			*(0.45+1.87+1.5+1.6+1.8+1.5)		6.720			
			3.4.NP					
			(3.17+3.075+1.5+2.17+0.45+3.59+0.45+3.71)*(3.75+5.2+0.4		990.646			
			5+4.5+2.32+0.42+0.42+1.96)*(3.1+3.1+2.8+1.25)					
			*(3.1+0.45+1.87+1.5+1.6+1.5+2.3))		24.090			
			Sodl					
			0.57*(5.175+15.775)+1.05*(3.0+0.35)		25.808			
			*(0.87+0.187+0)		1.440			
			Základní část					
			1.87*(2.4+2.95)+1.25*(4.52+4.52)		48.733			
			*(3.1+0.45+1.57+2+1.2+0.9)		9.090			
			FSN					
			0.23*(1.875+4.625+5*(1.72+3.075+1.5+2.17+0.45+3.59+0.45		43.597			
			+3.71+0.325+5.2+0.45+4.5+2.32+0.42+0.42+1.96))					
			FSN					
			0.15*(5*(1.5+2.21+3.68+2.2+0.45+2*(1+2.985+2*(0.9)		7.712			
			0.15*(0.45+2*(1.67+1.5+2)+6+1.8+2*(1.6)		2.550			
			0.15*(3*(0.45+2*(1.573+1.5+2)+1.5+1.5+2*(2.3))		2.788			
			0.15*(0.8+2*(3.187+0)		1.740			
			0.15*(5*(1.87+0.65+1.675+2.47+1.2+2*(0.9)		4.256			
			Součet		682.773			
132	M	R1620164712	ban a fasády probraná 141 samostatně s fotokatalýzovým efektem	hr	206.937	262.80	55.623.32	R podoba
			680.773*0.3*Přepočtené koeficientem množství		206.937			
d HZS						38 400,00		
133	K	HZS2232	Hodinové zúčtovací sazby proloží PSY provádění stavěbních instalací elektřinář odborny	hod	100.000	384.00	38 400.00	CS URS 2024 01
			https://www.zpravy.cz/obrazky/168/2024/01/168/2024					
			Da projektové dokumentace a s tím související práce					
			odměnit a uplatnit morálku. Dle zákona o projektování					
			100		100.000			
			Součet		100.000			

KRYCÍ LIST SOUPISU PRACÍ

Stavba

Budova státního archivu Olomouc

Objekt

VRN - Vedlejší rozpočtové naklady

KSO	CO CZ	
Místo	Datum	04.04.2024
Zadavatel	IC	
	DIC	
Jednatel	IC	04395255
-IV stavby a práce s tlo	DIC	CZ04395255
Projektant	IC	
DEKPROJEKT s r.o	DIC	
Zpracovatel	IC	
	DIC	

Poznámka

Soupis prací je sestaven s využitím Cenové soustavy LRS. Položky, které pochází z této cenové soustavy, jsou ve souboru "Cenová soustava" označeny podpisem "CG JPS" a urovnř příslušného každému na položce. Veškeré další informace týkající podpisu a podmínky použití těchto položek z Cenové soustavy, které ne jsou uvedeny přímo v souboru prací, jsou nezměněně dále k dispozici na webu podmínky LRS.cz

Cena bez DPH			130 491,64
	Základ daně	Sazba daně	Výše daně
DPH základní	130 491,64	21,00 %	27 403,24
smlouva	0,00	15,00 %	0,00
Cena s DPH	v CZK		157 894,88

REKAPITULACE ČLENENÍ SOUPISU PRÁCI

Stavba

Stavba státního archivu Olomouc

Objekt

VRN - Vedlejší rozpočtové náklady

Místo

Datum 04.04.2024

Zadavatel

Projektant: DEKAPROJEKT s.r.o.

Lokace

-M stavby a práce s t.o.

Zpracoval

Kód účtu - Rozs

Cena celkem (CZK)

Náklady stavby celkem**130 491,64**

VRN - Vedlejší rozpočtové náklady

130 491,64

VF N1 Průzkumné, geodetické a projekční práce

10 000,00

VF N2 Zařízení staveniště

90 491,64

VF N4 Uplatňovací činnosti

18 000,00

VF N7 Provozní výlohy

12 000,00

SOUPIS PRACÍ

Stavba

Buova státního archivu Olomouc

Objekt

VRN - Vedlejší rozpočtové nakłady

Místo

Datum 04.04.2024

Zadavatel

Projektant DEK PROJEKT s.r.o.

Uchazeč

-IV stavby a práce s t.o.

Zpracovatel

PO	Typ	Kód	Popis	M.	Množství	Jednotka (CZK)	Cena celkem (CZK)	Cenná soustava
Nakłady soupisu celkem							130 491,64	
D		VRN	Vedlejší rozpočtové nakłady				130 491,64	
D		VRN1	Průzkumné, geodetické a projektové práce				10 000,00	
1	K	011000000	Stavební průzkum bez rozšíření		1 000	10 000,00	10 000,00	CZ URS 2024 01
		Právní PO	Průzkumné práce (bez rozšíření) - bez rozšíření					
		11	práce s t.o.		1 000			
		12	práce s t.o.					
D		VRN3	Zařízení staveniště				90 491,64	
2	K	000001000	Zařízení staveniště		1 000	90 491,64	90 491,64	CZ URS 2024 01
		Právní PO	Práce na staveništi (zařízení staveniště) - bez rozšíření					
3	K	000000000	Průměrný počet osob		1 000	90 000,00	90 000,00	CZ URS 2024 01
		Právní PO	Práce na staveništi (zařízení staveniště) - bez rozšíření					
D		VRN4	Uplatňovací činnosti				18 000,00	
4	K	040000000	Kompletní akce národní úrovně		1 000	18 000,00	18 000,00	CZ URS 2024 01
		Právní PO	Práce na staveništi (zařízení staveniště) - bez rozšíření					
D		VRN7	Provedení úprav				12 000,00	
5	K	070000000	Práce investora třetích osob		1 000	12 000,00	12 000,00	CZ URS 2024 01
		Právní PO	Práce na staveništi (zařízení staveniště) - bez rozšíření					

Struktura údajů, formát souboru a metodika pro zpracování

Struktura

Soubor je složen ze záznamů **Rokapitulace stavby** a záznamů s názvem **souboru prací** pro jednotlivé objekty ve formátu XML. Každá ze záznamů přímě obsahuje data samostatně systávy vymezené ohrámením a nastápm systávy

Rokapitulace stavby obsahuje systávy **Rokapitulace stavby** a **Rokapitulace objektů stavby** a **souborů prací**

V systávy **Rokapitulace stavby** jsou uváděny informace identifikující předmět veřejné zakázky na stavbu práce KSO, CZ-CZ, CZ-CPV, CZ-CPA a rokapsuzád celková nabídková ceny uchazeče

Termínem **nabídková cena** zhotovitel se myslí částka v zadávacím řízení ve smyslu zákona o zadávání veřejných zakázek.

V systávy **Rokapitulace objektů stavby** a **souborů prací** je uváděna rokapsuzád stávočen objektů informačních objektů (provozních souborů) vedlejších a ostatních nakládá a ostatních nakládá s rokapsuzád nabídková ceny za jednotlivé soubory prací. Na každé údaje typ je možné identifikovat zda se jedná o objekt nebo soubor prací pro daný objekt.

STA	Stavbní objekt parametry
INO	Stavbní objekt informační
PRO	Provozní soubor
VOS	Vedlejší a ostatní nakládá
OST	Ostatní
Soub	Soubor prací pro daný typ objektu

Soubor prací pro jednotlivé objekty obsahuje systávy **Krycí list souboru prací**, **Rokapsuzád členění souboru prací**, **Soubor prací**. Za soubor prací může být považován objekt stavby v případě že obsahuje podřízenou zakázku

Krycí list souboru obsahuje rokapsuzád informaci o předmětu veřejné zakázky za systávy **Rokapsuzád stavby**, informace o zatřazení objektu do KSO, CZ-CZ, CZ-CPV, CZ-CPA a rokapsuzád celková nabídková ceny uchazeče za aktuální soubor prací

Rokapsuzád členění souboru prací obsahuje rokapsuzád souborů prací ve všech úrovních členění souboru, tak, jak byla tato členění použita mátr stavbního dílu, funkční díly, případně jiné členění s rokapsuzád nabídková ceny

Soubor prací obsahuje položky veřejných stávočen nebo menších prací, dodávek materiálů a služeb nastápmých pro zhotovení stávočeného objektu, nábytku objektu, provozního souboru, vedlejších a ostatních nakládá

Pro položky souborů prací je zobrazená následující informace

RC	Poradové číslo položky v aktuálním souboru
typ	Typ položky: K - konstrukce, M - materiál, PP - přípojka, PSC - parametrická k souboru, osn - P - parametrická k povah, VM - výkaz výměr, PIG - rozpad fáze
Kód	Kód položky
Popis	Zkratkový popis položky
MU	Měrná jednotka položky
Mnozstv	Množství v měrné jednotce
Jedna	Jednotková cena položky. Základní může obsahovat námiro jednotky souboru, jednotka a jednotka, přílož souborů definovat jednotku položky
Cena dokem	Celková cena položky, cena jako soubor množství a jednotky
Cena soustavy	Přítušnost položky do celkové soustávy

Na každé položky souborů prací se na samostatných řádcích může zobrazovat

- Prny popis položky
- Parametrická k souboru, osn a parametrická zadávacím
- Výkaz výměr

Podobně k tomu výkaz výměr odvozený údaj, ve souborů kód, údaje se o definování odůz, se kšly se může odůzovat výkaz výměr z šné položky

Metodika pro zpracování

Jednotlivé systávy jsou v souboru provázány. Jednotvápné pole jsou vyznačeny žlutým podbarvením, ostatní pole (souborů kódů) a námi byl jakékoliv modifikovaný

Uchazeč je pro podání nabídky povinen vyplnit žlutě podbarvená pole

- Pole **Uchazeč v systávy Rokapsuzád stavby** - lze uchazeč vyplnit svůj název (název nabídku)
- Pole **KO a CIO v systávy Rokapsuzád stavby** - lze uchazeč vyplnit svoe ID a CIO
- Datum v systávy Rokapsuzád stavby - lze uchazeč vyplnit datum vyřazení nabídky
- Jedna - jednotková cena v systávy Soubor prací o maximálně m počet desetinných míst uvedených v poli
- položky souborů prací obsahují poli **Jedna**, máti žlutě vyznačena tato pole vyplňneta neobavým
- Parametrická - neobavým údaj pro položky souborů

V případě že systávy souborů prací neobsahují poli **Jedna**, potom ve všech souborů prací obsahují pole **Jedna** - jednotková cena máti žlutě

U montáží jednodílná a nář montáže

U montáží v tomto případě by měly být vyplněna všechna pole u materiálů a pole U montáž nář u každými dískami. V případech, kdy položka materiálů žádný materiál je přípustná, aby pole U měla být vyplněno nulou. V případech, kdy položka materiálů žádnou montáž je přípustná, aby pole U montáž bylo vyplněno nulou. Obě pole U montáž u jedno položky by však neměly být vyplněny nulou.

Rekapitulace stavby				
Nazev atributu	Povinný (A/N)	Popis	Typ	Max. počet znaků
Kód	A	Kód stavby	String	20
Stavba	A	Název stavby	String	120
Místo	N	Místo stavby	String	50
Datum	A	Datum vynechání exportu	Date	
KSC	N	Klasifikace stavby podle účelů	String	15
CC CP	N	Klasifikace stavby podle účelů	String	15
CP CPV	N	Společný kód pro provedení stavby	String	20
CP CPA	N	Klasifikace stavby podle účelů	String	20
Zadávací	N	Zadávací řízení	String	50
Ú	N	Účelové zadání	String	20
ÚC	N	Účelové zadání	String	20
Uchazeč	N	Uchazeč veřejné zakázky	String	50
Projevitel	N	Projevitel	String	50
Parametr	N	Parametr kladu	String	255
Suma DPH	A	Rekapitulace sumy DPH u položek stavby	BigDecimal	
Základní DPH	A	Základní DPH u všech součástí stavby a položek stavby	Double	
Možná DPH	A	Možná DPH	Double	
Suma bez DPH	A	Suma bez DPH za celou stavbu. Seřazená podle všech řad	Double	
Suma DPH	A	Suma DPH za celou stavbu	Double	

Rekapitulace objektů stavby a soupisů prací				
Nazev atributu	Povinný (A/N)	Popis	Typ	Max. počet znaků
Kód	A	Rekapitulace stavby	String	20
Stavba	A	Rekapitulace stavby	String	120
Místo	N	Rekapitulace stavby	String	50
Datum	A	Rekapitulace stavby	Date	
Zadávací	N	Rekapitulace stavby	String	50
Projevitel	N	Rekapitulace stavby	String	50
Uchazeč	N	Rekapitulace stavby	String	50
Kód	A	Kód objektu	String	20
Objekt, Soupis prací	A	Název objektu	String	120
Suma bez DPH	A	Suma bez DPH za celý objekt	Double	
Suma DPH	A	Suma DPH za celý objekt	Double	
Typ	A	Typ stavby	BigDecimal	

Krycí list soupisu

Název atributu	Povinný (A/N)	Popis	Typ	Max. počet znaků
Stavba	A	Průběh seř. Rekapitulace prací	String	100
Dělní	A	Kód a názvy dělání	String	20 + 100
Skupina	A	Kód a názvy skupin	String	20 + 100
KRC	N	Klasifikační stavění na objekty	String	15
DD-01	N	Klasifikační stavění na díly	String	15
DZ-01A	N	Specifický stavění stavění na objekty	String	20
DZ-01B	N	Klasifikační stavění na objekty	String	20
Misto	N	Průběh seř. Rekapitulace prací	String	50
Zoděvat	N	Průběh seř. Rekapitulace prací	String	50
Uchovávat	N	Průběh seř. Rekapitulace prací	String	50
Projevit	N	Průběh seř. Rekapitulace prací	String	50
Parametry	N	Parametry k soupisu	String	255
Stavba DPH	A	Rekapitulace stavby DPH na povolení státního soupisu	double	
Základní DPH	A	Základní DPH určená součtem položek dle výše uvedeného soupisu	Double	
Procento DPH	A	Procento DPH	Double	
Číslo část DPH	A	Číslo část DPH za daný soupis	Double	
Číslo část DPH	A	Číslo část DPH za daný soupis	Double	

Rekapitulace členění soupisu prací

Název atributu	Povinný (A/N)	Popis	Typ	Max. počet znaků
Stavba	A	Průběh seř. Rekapitulace prací	String	100
Dělní	A	Kód a názvy dělání, průběh seř. krycí listy soupisu	String	20 + 100
Skupina	A	Kód a názvy skupin, průběh seř. krycí listy soupisu	String	20 + 100
Misto	N	Průběh seř. Rekapitulace prací	String	50
Číslo	A	Průběh seř. Rekapitulace prací	String	
Zoděvat	N	Průběh seř. Rekapitulace prací	String	50
Projevit	N	Průběh seř. Rekapitulace prací	String	50
Uchovávat	N	Průběh seř. Rekapitulace prací	String	50
Kód a L. Popis	A	Kód a názvy skupin soupisu	String	20 + 100
Číslo část DPH	A	Číslo část DPH za daný soupis	Double	

Soupis prací

Název atributu	Povinný (A/N)	Popis	Typ	Max. počet znaků
Starba	A	Právní saz z Rekabulace stavby	String	100
Objekt	A	Kód a název objektu	String	20 + 120
Soupis	A	Právní saz z Křivého listu soupisu	String	20 + 120
Město	N	Právní saz z Křivého listu soupisu	String	50
Datum	A	Právní saz z Křivého listu soupisu	Date	
Zadavatel	N	Právní saz z Křivého listu soupisu	String	50
Prokázat	N	Právní saz z Křivého listu soupisu	String	50
Uchazeč	N	Právní saz z Křivého listu soupisu	String	50
PO	A	Právní saz z Křivého listu soupisu	Long	
Typ	A	Typ položky soupisu	eGTypPolozy	1
Kód	A	Kód položky ze soupisu	String	20
Pop	A	Popis položky ze soupisu	String	255
M	A	Měřítko položky	String	10
Množství	A	Množství položky soupisu	Double	
J.Dane	A	Jednotková cena položky	Double	
Cena doklad	A	Cena dokladu vyjádřená jako J.Dane * Množství	Double	
Celková soustava	N	Zarazení položky do celkové soustavy	String	50
o	N	Právní saz z Křivého listu soupisu	Mime	
ooc	N	Právní saz z Křivého listu soupisu	Mime	
op	N	Právní saz z Křivého listu soupisu	Mime	
W	N	Výkaz výměr (Hlava, Výměr, Výměrná ze soupisu)	Text, Text, Double	20, 150
to	N	Právní saz z Křivého listu soupisu	Text, Text, Double	20, 150
DPH	A	Sazba DPH pro položku	eDSazbaDPH	
Hmotnost	A	Hmotnost položky ze soupisu	Double	
Sur	A	Sur položky ze soupisu	Double	
NH	N	Normotodový položky ze soupisu	Double	

Datová věta

Typ věty	Hodnota	Význam
eDSazbaDPH	zakladni	Základní sazba DPH
	snizena	Snížená sazba DPH
	nulova	Nulová sazba DPH
	zakl. plynoucí z práva	Základní sazba DPH plynoucí z práva
	sniz. plynoucí z práva	Snížená sazba DPH plynoucí z práva
eGTypNakady	STA	Starostovské náklady
	PRD	Pracovní náklady
	NE	Strojní náklady
	VON	Vodňářské a ostatní náklady
	OST	Ostatní náklady
eGTypPolozy	1	Položka typu HSV
	2	Položka typu PSV
	3	Položka typu M
	4	Položka typu OST

Příloha č. 2 – Projektová dokumentace.

Viz průvodní zpráva projektové dokumentace. Kompletní projektová dokumentace je uložena v rámci veřejné zakázky v systému NEN, kde je součástí zadávací dokumentace – viz <https://nen.nipez.cz/profil-y-zadavatele-platne/detail-profilu/zemarch/zahajene-zakazky/p:pzvz:query=70979057/detail-zakazky/N006-24-V00006787>.

ATELIER

DEK

DEKPROJEKT s.r.o.
Zakázka číslo: 2021-02042-KonJ

A. Průvodní zpráva

Projektová dokumentace opravy fasády státního archivu v Olomouci

Budova státního archivu
U Husova sboru 1191/10
779 00 Olomouc



Zodpovědný projektant



Zpracováno v období
Prosinec 2021

Verze dokumentu
První vydání

ATELIER

DEKDEKPROJEKT s.r.o.
Zakázka číslo: 2021-209042-KorJ**1. IDENTIFIKAČNÍ ÚDAJE****1.1 Údaje o stavbě**

Název stavby:	Oprava fasády budovy státního archivu U Husova sboru 1191/10 v Olomouci	
Místo stavby:	Adresa	U Husova sboru 1191/10 779 00 Olomouc
	Okres	Olomouc
	Kraj	Kraj Olomoucký
	Na pozemku	parcelní číslo st. 622
	Katastrální území	Nová ulice [710717]
	Souřadnice GPS	49.5980286N, 17.2479042E
	Nadmořská výška	216,20 m n. m. úroveň upraveného terénu při objektu dle Google Earth:

*Předmět projektové dokumentace**Nová stavba nebo změna dokončené stavby*

Jedná se o změnu dokončené stavby.

Trvalá nebo dočasná stavba

Jedná se o trvalé stavební úpravy.

*Účel užívání stavby*Objekt je v současné době využíván jako stavba pro administrativu.
Navrhovanými stavebními úpravami se stávající účel užívání objektu nemění.**1.2 Údaje o stavebníkovi (investorovi)**jméno a příjmení **Česká republika - Zemský archiv v Opavě**IČO **70979057**Místo podnikání **Sněmovní 2/1
746 01 Opava**

tel:

e-mail:



ATELIER

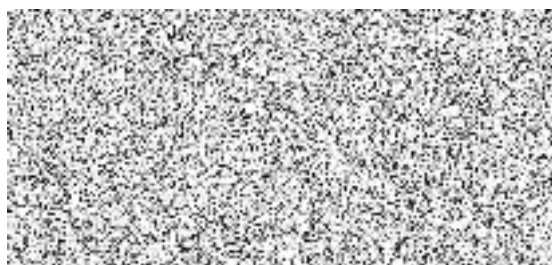
DEKDEKPROJEKT s.r.o.
Zakázka číslo: 2021-028942-KonJ1**1.3 Údaje o zpracovateli projektové dokumentace**

Název	DEKPROJEKT s.r.o.
Adresa sídla	Tiskařská 257/10 108 00 Praha 10 – Malešice
IČO	27642411
DIČ	CZ699000797
Telefon	+420 234 054 284
ID datové schránky	s7yyfj5
E-mail	info@atelier-dek.cz
Web	https://atelier-dek.cz/

Vypracoval:

Kontroloval:

Zodpovědný projektant:

**1.4 Údaje o objednateli projektové dokumentace**

Totožný jako stavebník (investor),
viz kapitola 1.2 v této zprávě

1.5 Stupeň projektové dokumentace

Dokumentace pro provádění stavby (DPS)

1.6 Údaje o vlastnictví předmětného objektu

Vlastnické právo dle <http://narizenidokn.cz/k/cz/>
Statutární město Olomouc, Horní náměstí 563, 77900 Olomouc

2. ČLENĚNÍ STAVBY NA OBJEKTY A TECHNICKÁ A TECHNOLOGICKÁ ZAŘÍZENÍ

Vzhledem k rozsahu stavby je navržen pouze jeden stavební objekt:

V objektu se nachází technologické zařízení dvou výtahů. Navržené stavební úpravy se těchto zařízení netýkají a neovlivní jejich provoz. Problémně oprava fasády

ATELIER

DEKDEKPROJEKT s.r.o.
Zakázka číslo: 2021-029942-KonJ

Co se týče dotčených technických a technologických zařízení:

- S ohledem na opravu fasády objektu proběhne demontáž bleskosvodu a následná zpětná montáž po dokončení prací. Zpětná realizace bleskosvodu na fasádě proběhne novými systémovými svorek. Ještě před zahájením prací bude v rámci dodávky stavby na místě provedena konzultace s revizním technikem a po dokončení prací bude revizním technikem provedena kompletní revize bleskosvodné soustavy.
- S ohledem na opravné řešení fasády, bude nutné přesadit (překotvit) některá technická zařízení a instalace (kamerové systémy, trubiční vedení, dešťové svody apod.). Dále proběhne demontáž zábradlí lodžii a demontáže parapetů předmětných oken. Proběhne zakrytí všech okenních otvorů proti poškození pomocí ochranné fólie při realizaci jednotlivých etap revitalizace objektu.

Toto provedou pracovníci s potřebnou kvalifikací

3. SEZNAM VSTUPNÍCH PODKLADŮ

a) základní informace o rozhodnutích nebo opatřeních, na jejichž základě byla stavba povolena - označení stavebního úřadu, jméno autorizovaného inspektora, datum vyhotovení a číslo jednací rozhodnutí nebo opatření.

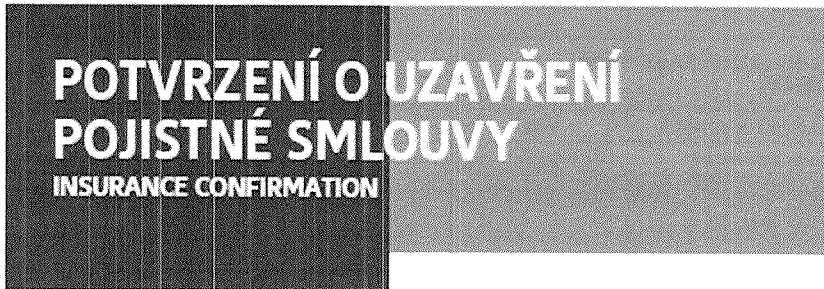
Navrhované řešení opravy fasády je projednáno a schváleno s architektem objektu panem Ing. arch. Pavlem Pospíšilem a s paní Ing. arch. Helenou Grassovou zastupující NPU. Stávající hodnoty objektu budou zachovány a navržená oprava schválená autorem objektu respektuje stávající vizuální vzhled objektu. Navržená oprava je svou funkční naplní navrženým měřítkem, formou a uspořádáním v souladu s platnou územně plánovací dokumentací města Olomouc.

Byla provedena revize a doplnění barevného řešení pohledů v rámci stavebního řízení. Požadavek vzešel z odboru územního plánování

b) základní informace o dokumentaci nebo projektové dokumentaci, na jejímž základě byla zpracována projektová dokumentace pro provádění stavby.

Objednatel poskytl stávající projektovou dokumentaci od objektu v tištěné

Příloha č. 4 – Certifikát o pojištění zhotovitele.



MOJE FIRMA BALÍČEK MAX

Pojistitel / Insurer

ALLIANZ POJIŠŤOVNA, A. S.

Ke Švančici 654/3 106 00 Praha 8, Česká republika

IČO / Identification number: 47 11 59 71

www.allianz.cz, www.allianz.cz/napište, tel: +420 241 170 000

Pojištěný / Insured

HV STAVBY A PRÁCE S.R.O.

Krátká 157, 664 61 Rajhradice

IČO / Identification number: 04 39 52 55

POTVRZENÍ / CONFIRMATION

Tímto potvrzujeme, že byla uzavřena následující pojistná smlouva.
This is to confirm that a following insurance contract had been concluded.

Druh pojištění / Type of coverage:

pojištění movitých věcí, pojištění odpovědnosti / insurance of movable items, liability insurance

Číslo pojistné smlouvy / Policy contract No:

C550012351

Pojistné období / Policy Period:

doba neurčitá / indefinite period

Počátek pojištění / Inception of the insurance:

4. 1. 2022

Rozsah pojištění / Scope of insurance:

Pojistná částka / Sum insured:

Pojištění movitých věcí / Movable items:

Krátká 157, 664 61 Rajhradice: 1 090 000 CZK

Odpovědnost / Liability:

30 000 000 CZK

Tento certifikát je potvrzením o sjednání pojištění pouze pro takové podmínky, pojistné částky, výluky a další ujednání, která obsahuje výše uvedená pojistná smlouva.
This Certificate is always subject to terms, conditions, limitations, exclusions and cancellation provisions of the insurance policy as above mentioned.

Praha / Prague 22. 2. 2023



Senior manažer správy pojištění a penze