

**ěsto Vsetín**

IČ 00304450

se sídlem Svárov 1080, 755 01 Vsetín

zastoupené Jiřím Čunkem – starostou města

bankovní spojení:

(dále jen „Budoucí povinná“)

a

**ČEZ Distribuce, a. s.**

IČ 24729035, DIČ CZ24729035

se sídlem Děčín, Děčín IV-Podmokly, Teplická 874/8, PSČ 405 02

zastoupena: na základě plné moci ze dne 15.02.2023, ev. č. PM – 127/2023 společností:

**ARPEX MORAVA s.r.o.**

se sídlem Ostrava - Přívoz, Teslova 873/2, PSČ 702 00

IČ 26809559

DIČ CZ26809559

Zapsaná v OR vedeném Krajským soudem v Ostravě pod sp.zn. C 27425

Zastoupená na základě pověření ze dne 18.02.2023 Zuzanou Prouskovou

(dále jen „Budoucí oprávněná“)

(společně dále též „Smluvní strany“),

uzavřeli níže uvedeného dne, měsíce a roku tuto:

**SMLOUVU O BUDOUCÍ SMLOUVĚ O ZŘÍZENÍ VĚCNÉHO BŘEMENE  
A DOHODU O UMÍSTĚNÍ STAVBY**

podle ustanovení § 1785 a násl. a § 1257 a násl. zákona č. 89/2012 Sb. občanského zákoníku, ve znění pozdějších předpisů (dále „**občanský zákoník**“), podle ustanovení § 25 odst. 4 zákona č. 458/2000 Sb. energetického zákona (dále jen „tato smlouva“).

**Článek I.**

**Úvodní ustanovení**

Budoucí oprávněná je provozovatelem distribuční soustavy (dále jen „**PDS**“) na území vymezeném licenci na distribuci elektřiny udělenou PDS Energetickým regulačním úřadem. Distribuční soustava je provozována ve veřejném zájmu. PDS má povinnost zajišťovat spolehlivé provozování, obnovu a rozvoj distribuční soustavy, přičemž pokud dochází k umístění zařízení distribuční soustavy na cizí nemovitost, je PDS povinen podle § 25 odst. 4 energetického zákona k této nemovitosti zřídit věcné břemeno a zajistit si právo provést stavbu dle příslušných ustanovení stavebního zákona.

## Článek II. Prohlášení o právním a faktickém stavu

1. Budoucí povinná prohlašuje, že je **výlučným vlastníkem pozemků: p.č. 1749/22**, ostatní plocha, ostatní komunikace, o výměře 389 m<sup>2</sup>, **p.č. 1749/23**, ostatní plocha, ostatní komunikace, o výměře 537 m<sup>2</sup>, v k.ú. **Jasenka**.

(dále jen „**Dotčené nemovitosti**“)

2. Budoucí oprávněná je investorem stavby zařízení distribuční soustavy – podzemního kabelového vedení nízkého napětí, a to v rámci stavby: „H. Jasenka, p.č. 258/2, NNK, NNV“, číslo stavby: IV-12-8022443 (dále jen „**Zařízení distribuční soustavy**“), která se bude nacházet mj. na Dotčených nemovitostech.
3. Budoucí povinná prohlašuje, že není žádným způsobem omezena v právu zřídit k Dotčeným nemovitostem věcné břemeno podle této smlouvy, a že jí nejsou známy žádné faktické nebo právní vady Dotčených nemovitostí, kterými by byl znemožněn účel této smlouvy, a to s výjimkou skutečností dle čl. II. odst. 4. této smlouvy.
4. Budoucí oprávněná bere na vědomí, že se na Dotčených nemovitostech mohou nacházet další inženýrské sítě (nad rámec této smlouvy). Budoucí oprávněná se zavazuje výše uvedenou situaci respektovat a přizpůsobit uložení Zařízení distribuční soustavy skutečnému stavu v terénu, s přihlédnutím k trase ostatních inženýrských sítí. V souvislosti s výše uvedeným je Budoucí oprávněná povinna před zahájením stavby zajistit na své náklady a na svoji odpovědnost k Dotčeným nemovitostem vytyčení inženýrských sítí prostřednictvím jejich správců a přizpůsobit výstavbu Zařízení distribuční soustavy skutečnému stavu v terénu. Smluvní strany se dohodly, že v takovém případě uzavřou dodatek k této smlouvě, jehož předmětem bude změna umístění Zařízení distribuční soustavy na Dotčených nemovitostech; Budoucí oprávněná je povinna zohlednit odůvodněné připomínky Budoucí povinné k novému umístění Zařízení distribuční soustavy. Smluvní strany dle této smlouvy se dohodly, že Budoucí povinná nezodpovídá za žádné škody v souvislosti s vytyčením a ukládáním Zařízení distribuční soustavy vzniklé porušením povinností Budoucí oprávněné dle tohoto článku.

## Článek III. Předmět smlouvy

1. Smluvní strany se zavazují, že spolu za dále uvedených podmínek uzavřou vlastní smlouvu o zřízení věcného břemene (dále jen „**Vlastní smlouva**“), jejímž předmětem bude zřízení věcného břemene podle § 25 odst. 4 energetického zákona, vzor Vlastní smlouvy je v příloze č. 3 této smlouvy. Obsahem věcného břemene bude právo Budoucí oprávněné umístit, provozovat, opravovat a udržovat Zařízení distribuční soustavy na Dotčených nemovitostech, provádět jeho obnovu, výměnu a modernizaci, a povinnost Budoucí povinné výkon těchto práv strpět (dále jen „**Věcné břemeno**“).
2. Předpokládaný rozsah omezení Dotčených nemovitostí Věcným břemenem činí u podzemního kabelového vedení 69,8 bm, a nepřesáhne rozsah vyznačený v situačním snímku tvořícím přílohu č. 1 této smlouvy.
3. Budoucí oprávněná se zavazuje po dokončení stavby Zařízení distribuční soustavy vyhotovit geometrický plán pro vyznačení rozsahu Věcného břemene, Vlastní smlouvu a zaslat Budoucí

povinné písemnou výzvu k uzavření Vlastní smlouvy, jejíž přílohou bude Vlastní smlouva a geometrický plán. Smluvní strany se dohodly, že oprávnění Budoucí oprávněné učinit písemnou výzvu Budoucí povinné k uzavření Vlastní smlouvy vzniká nejdříve dnem, kdy budou splněny následující podmínky:

- a. Budoucí oprávněná doloží doklad příslušného stavebního úřadu, ze kterého je zřejmé, že stavba Zařízení distribuční soustavy je dokončena a způsobilá k užívání (např. kolaudační souhlas), pokud se takový doklad vydává.
  - b. Budoucí oprávněná splnila povinnost uhradit Budoucí povinné případnou škodu, kterou způsobila na Dotčených nemovitostech v příčinné souvislosti s realizací stavebních prací.
  - c. Budoucí oprávněná splnila povinnost uhradit Budoucí povinné zálohu na náhradu za zřízení věcného břemene dle čl. III. odst. 6. písm. a. této smlouvy.
4. Budoucí oprávněná se zavazuje zaslat výzvu dle odstavce 3. Budoucí povinné ve lhůtě do 6 kalendářních měsíců od kolaudace Zařízení distribuční soustavy (popř. od jeho uvedení do provozu), nejpozději však do 5 let od uzavření této smlouvy. Budoucí povinná se zavazuje Vlastní smlouvu uzavřít nejpozději do 90 dnů ode dne doručení výzvy.
5. Do doby uzavření Vlastní smlouvy jsou Smluvní strany vázány obsahem této Smlouvy a zavazují se, že neučiní žádné právní ani jiné kroky, které by vedly ke zmaření jejího účelu.
6. Smluvní strany se dohodly, že za omezení vlastnického práva Budoucí povinné v důsledku výstavby Zařízení distribuční soustavy a zřízení Věcného břemene bude Budoucí povinné na základě Vlastní smlouvy vyplacena jednorázová náhrada ve výši **56 441,- Kč** (Slovy: Padesát šest tisíc čtyři sta čtyřicet jedna korun českých) /*k této částce bude připočtena daň z přidané hodnoty dle zákonné sazby platné ke dni uskutečnění platby*/. Náhrada za zřízení věcného břemene bude uhrazena Budoucí oprávněnou Budoucí povinné takto:
- a. Záloha na náhradu za zřízení věcného břemene ve výši **28 220,50 Kč** (Slovy: Dvacet osm tisíc dvě stě dvacet korun českých padesát haléřů), která bude navýšena o daň z přidané hodnoty podle platné sazby ke dni uskutečnění zdanitelného plnění, uhradí Budoucí oprávněná na základě faktury vystavené Budoucí povinnou do 15 dnů ode dne uzavření této smlouvy se splatností do 30 dnů ode dne vystavení faktury. Za datum uskutečnění zdanitelného plnění se považuje den vystavení faktury (daňového dokladu). Záloha na náhradu za zřízení věcného břemene bude uhrazena na účet Budoucí povinné uvedený v záhlaví smlouvy. Pro účely této smlouvy se tato platba považuje za uhrazenou dnem, kdy bude připsána na účet Budoucí povinné. Nedojde-li k uzavření Vlastní smlouvy, je Budoucí povinná povinna vrátit zálohu Budoucí oprávněné.
  - b. Doplatek náhrady za zřízení věcného břemene ve výši **28 220,50 Kč** (slovy: Dvacet osm tisíc dvě stě dvacet korun českých padesát haléřů), který bude navýšen o daň z přidané hodnoty podle platné sazby ke dni uskutečnění zdanitelného plnění, uhradí Budoucí oprávněná Budoucí povinné po uzavření Vlastní smlouvy za podmínek stanovených Vlastní smlouvou.

#### **Článek IV.**

##### **Podmínky pro provedení stavby**

1. Budoucí povinná uděluje Budoucí oprávněné souhlas s provedením stavby Zařízení distribuční soustavy na Dotčených nemovitostech v rozsahu dle čl. III. odst. 2 této smlouvy, a to i prostřednictvím třetích osob. Budoucí povinná se zavazuje umožnit v nezbytném rozsahu Budoucí oprávněné a jí pověřeným třetím osobám přístup a příjezd na Dotčené nemovitosti a realizaci stavby. Práce na Dotčených nemovitostech budou spočívat zejména v:

- zemních pracích souvisejících s provedením stavby Zařízení distribuční soustavy;
  - uložení podzemního kabelového vedení nízkého napětí, nadzemního kabelového vedení, dvou betonových sloupů (podpěrných bodů) včetně rozpojovací skříně SV101/R740;
  - terénních úpravách stavbou Zařízení distribuční soustavy využití části Dotčených nemovitostí do předchozího stavu.
2. Budoucí oprávněná se zavazuje v průběhu výstavby co nejvíce šetřit práv Budoucí povinné. Po skončení prací je Budoucí oprávněná povinna uvést Dotčené nemovitosti do předchozího stavu. Pokud Budoucí povinné v důsledku výkonu práv Budoucí oprávněné vznikne újma na majetku, má právo na přiměřenou jednorázovou náhradu.
  3. Budoucí oprávněná bere na vědomí, že při realizaci stavebních prací dle této smlouvy dojde k záboru veřejného prostranství ve smyslu ust. § 34 zákona č. 128/2000 Sb. o obcích (obecní zřízení), ve znění pozdějších předpisů, (dále „**zákon o obcích**“), (užívání veřejného prostranství formou realizace výkopových prací). Užívání veřejného prostranství podléhá místnímu poplatku. Správcem poplatku za užívání veřejného prostranství dle obecně závazné vyhlášky města Vsetína č. 10/2023, o místním poplatku za užívání veřejného prostranství je finanční odbor Městského úřadu Vsetín.
  4. Budoucí oprávněná, případně jí pověřený dodavatel stavebních prací, se zavazuje, že v dostatečném časovém předstihu požádá o povolení k zvláštnímu užívání pozemní komunikace (umístěné na Dotčených nemovitostech) u příslušného silničního správního úřadu podle § 25 zákona č. 13/1997 Sb., o pozemních komunikacích, ve znění pozdějších předpisů. Jen na základě takového pravomocného rozhodnutí mohou být stavební práce na pozemní komunikaci zahájeny (místní komunikace, chodník, cyklistická stezka, přilehlé parkoviště, účelová komunikace).
  5. Budoucí oprávněná se zavazuje při realizaci stavby:
    - a. dodržovat ustanovení stavebního zákona a souvisejících právních předpisů,
    - b. dodržovat bezpečnostní předpisy dle obecně závazných norem,
    - c. dodržovat podmínky specifikované v zákoně o pozemních komunikacích č. 13/1997 Sb., o pozemních komunikacích, ve znění pozdějších předpisů,
    - d. oznámit budoucímu povinnému ze věcného břemene termín zahájení prací na realizaci stavby nejpozději 10 dnů před jejich započítím,
    - e. u křížení a souběhu přípojek s inženýrskými sítěmi dodržet ČSN 73 60 05 a stanoviska správců sítí,
    - f. dodržet napojení na stávající inženýrské sítě dle platných ČSN,
    - g. dodržovat podmínky stanovené ČSN 839061 – Ochrana stromů, porostu a ploch pro vegetaci při stavebních činnostech,
    - h. dodržet podmínky stanovené vlastníkem komunikací ve vyjádření ze dne 25.07.2022 pod zn. MUVS-S 15160/2022/OSMISR/246.6/Ha, které je v příloze č. 2 a je nedílnou součástí této smlouvy.
  6. Pozemky, na kterých je umístěna pozemní komunikace, budou budoucí oprávněnou před zahájením prací protokolárně převzaty a po dokončení prací protokolárně předány technickému správci komunikace. Pro realizaci stavebních prací na pozemcích, na kterých je umístěna pozemní komunikace, jsou sjednány tyto podmínky:
    - a. Před započítím prací bude správcem komunikace odsouhlasen stav předmětného pozemku či jeho části, místa překopu a časový harmonogram prací.



- b. V místech, kde je výkop veden podélně v komunikaci (vč. chodníků), bude nahrazen živičný povrch příp. provedeno předláždění v celé šíři komunikace. Hrany výkopu budou zařízeny pilou, použité zeminy pro zásyp výkopu do úrovně pláně (pod konstrukci vozovky), jejich hutnění a zpracování musí být v souladu s TP 146 (technické podmínky pro povolování a provádění výkopu a zásypů rýh pro inženýrské sítě ve vozovkách pozemních komunikací) MDS ČR-OPKČ.J. 20056/01-123 ze dne 30.03.2002 a příslušných ČSN. Zhutnění na celém dotčeném úseku bude doloženo hutnicí zkouškou dle ČSN 72 1006. Správce komunikace je oprávněn tyto kontrolní zkoušky provádět i v průběhu hutnění, před položením živičného krytu příp. dlažby, případně provést hutnicí zkoušku na žádost budoucího oprávněného z věcného břemene. Obrusná vrstva musí přesahovat původní výkopovou rýhu min. o 20 cm na každou stranu, tj. bude již zaříznuta širší o tyto míry než vlastní výkop. Všechny živičné styčné plochy budou řádně utěsněny (asfaltová zálivka, natavovací pásy, zadrčení). Obnova konstrukce komunikace musí odpovídat TP 146 pro příslušnou třídu dopravního zatížení.
- c. Materiál a zemina z výkopu nebude skladována na silničním pozemku a bude průběžně odvážena. Prostranství bude zajištěno podle obecně závazných právních předpisů o bezpečnosti práce. Ohrazení bude zřetelné i pro osoby nevidomé a slabozraké, nesmí zhoršovat rozhledové poměry. V případě potřeby bude doprava v místě překopu zajištěna dle příslušného stanovení přechodným dopravním značením. Výkopové práce, zásyp rýh a hutnění bude prováděno jen za vhodných klimatických podmínek. Komunikace bude průběžně čistěna. Případná zimní údržba dotčených komunikací do data převzetí plochy bude zajištěna budoucí oprávněnou.
- d. Budoucí oprávněná je povinna se předem přesvědčit, zda při provádění prací nebudou dotčena jiná zařízení umístěná v tělese komunikace, jako např. telekomunikační zařízení, energetické, vodovodní a plynovodní sítě, případně se správci těchto zařízení uzavřít odpovídající dohodu.
- e. Dojde-li při výkopu k poškození nebo ke snížení stability obrub nebo vpustí, budou budoucí oprávněnou znovu řádně stabilizovány, případně nahrazeny novými. Poškozené prvky dlažby budou nahrazeny nepoškozenými stejného typu a barevnosti. Skladba dlažby bude odpovídat původnímu řešení (vzor i barevnost). Poškozené vodorovné dopravní značení bude obnoveno.
- f. Po provedení konečné úpravy pozemní komunikace (živičná, předláždění apod.) bude tato komunikace protokolárně předána technickému správci komunikace. Zápis o předání a protokol hutnicí zkoušky předá budoucí oprávněná nejpozději do tří pracovních dnů povinnému prostřednictvím Odboru správy majetku, investic a strategického rozvoje MěÚ Vsetín. Datem protokolárního převzetí konečné úpravy komunikace pracovníkem správce komunikace započne plynout záruční doba o délce 5 let, po kterou odpovídá budoucí oprávněná za technický stav dotčené části místní komunikace. Po tuto dobu je Budoucí oprávněná povinna na výzvu Budoucí povinné či technického správce komunikace opravovat případné závady dotčené části místní komunikace, a to na vlastní náklady a v následujících lhůtách:
- i. neprodleně, v případě, že bude ohroženo zdraví nebo život občanů,
  - ii. neprodleně, v případě, že bude hrozit škoda velkého rozsahu na majetku Města Vsetín nebo třetích osob,
  - iii. v ostatních případech bude zahájena oprava závady nejpozději do 14 dnů.
- g. V případě, že není možné závady z důvodu klimatických či technologických odstranit úplně, provede se dočasná oprava, aby bylo možné předmětnou komunikaci řádně užívat,

- a oprava bude dokončena, jakmile pominou důvody, které brání řádnému a úplnému odstranění závady.
- h. Závady odstraní budoucí oprávněná ihned svým nákladem dle pokynů budoucí povinné, s tím, že závady budou odstraněny ve lhůtě uvedené v písm. f. a g. tohoto článku, která počíná běžet ode dne zjištění závady budoucí oprávněnou nebo ode dne obdržení výzvy od budoucí povinné k odstranění závady.
- i. Dodržet případné další podmínky stanovené správcem komunikace.
7. V místech, kde je stavba v blízkosti veřejné zeleně, bude provedena podle podmínek dle ČSN 83 9061 - Ochrana stromů, porostů a vegetačních ploch při stavebních činnostech. Budoucí oprávněná, příp. její dodavatel, který bude stavební práce realizovat, je povinna před započítím prací požádat o souhlas se zvláštním užíváním ploch veřejné zeleně. Budoucí oprávněná se zavazuje, že při stavebních činnostech nedojde k poškození kořenů, kmene ani koruny stromu nebo keře, podle podmínek ČSN 839061 - Ochrana stromů, porostu a vegetačních ploch při stavebních pracích a arboristickém standardu SPPK ([www.standardy.nature.cz](http://www.standardy.nature.cz)). Pokud dojde k poškození stromu nebo keře bude nařízena adekvátní náhradní výsadba. Po ukončení akce bude upraven terén (legálním odstraněním odpadu, navrstvením nejméně 5 cm silné vrstvy zeminy k výsevu a výsevem vhodného a kvalitního travního semene). Po provedení úprav veřejné zeleně předá budoucí oprávněná dotčenou plochu veřejné zeleně protokolárně správci veřejné zeleně. Datem protokolárního převzetí dotčené plochy veřejné zeleně započne plynout záruční doba o délce 3 let, po kterou odpovídá budoucí oprávněná za stav veřejné zeleně, která byla dotčena stavbou, s tím, že budoucí oprávněná je povinna na výzvu Budoucí povinné nebo správce veřejné zeleně opravovat závady, zejména nevzešlou travu či úhyn nově vysazených dřevin. Budoucí oprávněná je povinna odstranit předmětné závady na veřejné zeleni, a to nejpozději v přiměřené lhůtě stanovené budoucí povinnou v písemné výzvě ke sjednání nápravy.
8. V případě, že Budoucí oprávněná nezačne s odstraňováním vady ani do 15 dnů od data nahlášení této závady, je Budoucí povinná oprávněná objednat odstranění vady u jiné osoby, přičemž Budoucí oprávněná je povinna uhradit Budoucí povinné náklady na odstranění vady.

#### **Článek V. Ostatní ujednání**

1. Budoucí povinná se pro případ převodu vlastnického práva k Dotčeným nemovitostem smluvně zavazuje převést na nabyvatele Dotčené nemovitosti zároveň práva a povinnosti vyplývající z této smlouvy, a to formou postoupení smlouvy dle § 1895 a násl. občanského zákoníku, k čemuž Budoucí oprávněná tímto uděluje svůj předchozí souhlas.
2. Veškeré náklady spojené s vyhotovením této a Vlastní smlouvy, geometrického plánu a podáním návrhu na vklad do katastru nemovitostí, se zavazuje uhradit Budoucí oprávněná.
3. Smluvní strany se dohodly, že do otevřeného výkopu na Dotčených nemovitostech nelze uložit další liniové vedení bez příslušného souhlasu Budoucí povinné a následného uzavření příslušné smlouvy, přičemž takové vedení bude zpoplatněno. Pokud toto „připoložení“ bude provedeno bez souhlasu Budoucí povinné, bude toto posuzováno jako podstatné porušení této smlouvy, s tím, že Budoucí povinná je oprávněná od této smlouvy odstoupit. Budoucí oprávněná je povinna odstranit toto „připoložené“ liniové vedení do 15 dnů od obdržení písemné výzvy od Budoucí povinné.

4. Smluvní strany se dohodly, že v případě porušení či nedodržení povinností Budoucí oprávněné tato uhradí budoucí povinné:
  - a. při nedodržení čl. V odst. 3. této smlouvy smluvní pokutu ve výši trojnásobku náhrady za zřízení věcného břemene stanovené dle článku III. odst. 6. této smlouvy;
  - b. v případě, že předmětná stavba Zařízení distribuční soustavy byla realizována v rozporu s podstatnými podmínkami této smlouvy (tj. zejména v jiném rozsahu omezení Dotčených nemovitostí či jiném umístění Zařízení distribuční soustavy apod.) smluvní pokutu ve výši náhrady za zřízení věcného břemene stanovené dle článku III. odst. 6. této smlouvy, a to v případě, že Budoucí oprávněná neodstraní takové porušení ani na základě písemné výzvy Budoucí povinné v přiměřené dodatečné lhůtě.
5. Nedohodnou-li strany něco jiného, zaplacením smluvních pokut dohodnutých v této smlouvě se neruší povinnost příslušné strany závazek splnit, ani právo dotčené strany požadovat vedle smluvní pokuty i náhradu škody přesahující uhrazenou smluvní pokutu v plné výši.

## **Článek VI. Závěrečná ustanovení**

1. Jakékoli změny či doplnění textu tohoto návrhu smlouvy ze strany Budoucí povinné budou považovány za nový návrh smlouvy a k uzavření smlouvy dojde teprve akceptací takto upraveného návrhu Budoucí oprávněnou. Totéž platí pro uzavírání dodatků k této smlouvě.
2. Tuto smlouvu lze měnit nebo doplňovat pouze písemně, formou číslovaných dodatků, jiná forma se vylučuje. Písemná forma je nezbytná i pro právní jednání směřující ke zrušení smlouvy.
3. Tato smlouva zaniká, pokud Budoucí oprávněná upustí od záměru vybudovat Zařízení distribuční soustavy na Dotčených nemovitostech nebo pokud v rámci realizace stavby nedojde k umístění Zařízení distribuční soustavy na Dotčených nemovitostech. V takovém případě se Budoucí oprávněná zavazuje tuto skutečnost Budoucí povinné bez zbytečného odkladu oznámit a uhradit Budoucí povinné případně vynaložené náklady na zpracování znaleckého posudku nebo jiného znaleckého posouzení ceny, byla-li výše náhrady v článku III. odst. 6 této smlouvy stanovena na jeho základě a znalecký posudek či jiné znalecké posouzení ceny zajistila Budoucí povinná.
4. Tato smlouva je vyhotovena v počtu 4 stejnopisů, z nichž dva stejnopisy obdrží Budoucí povinná a dva stejnopisy obdrží Budoucí oprávněná.
5. S uzavřením této smlouvy vyslovila souhlas Rada města Vsetína na svém zasedání dne 22.04.2024 pod bodem 45/41/RM/2024. Tato smlouva o zřízení věcného břemene byla uzavřena v souladu se zákonem o obcích a byly splněny podmínky pro její uzavření (ustanovení § 41 zákona o obcích).
6. Budoucí oprávněná prohlašuje, že nemá ke dni podpisu této smlouvy vůči Budoucí povinné žádné nesplacené dluhy po lhůtě splatnosti. Budoucí povinná je oprávněna od této smlouvy odstoupit v případě, že se toto prohlášení Budoucí oprávněné v budoucnu ukáže jako nepravdivé či neúplné.
7. Budoucí oprávněná bere na vědomí, že Budoucí povinná je povinný subjekt k poskytování informací dle zákona č. 106/1999 Sb., o svobodném přístupu k informacím, ve znění pozdějších předpisů, a zákona č. 340/2015 Sb., o zvláštních podmínkách účinnosti některých smluv, uveřejňování těchto smluv a o registru smluv, ve znění pozdějších předpisů (dále jen „**zákon o registru smluv**“). Budoucí oprávněná souhlasí se zpřístupněním informací vyplývajících z této smlouvy, jakož i všech jednání a okolností s jejím uzavřením souvisejících.



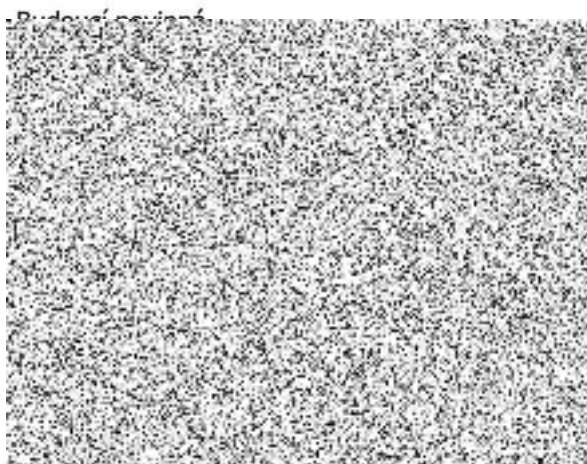
8. Tato smlouva nabývá platnosti dnem jejího podpisu poslední smluvní stranou. Smlouva nabývá účinnosti dnem jejího uveřejnění v registru smluv v souladu se zákonem č. 340/2015 Sb.
9. Součástí této smlouvy je její:

Příloha č. 1 - *Situační snímek se zákresem předpokládaného rozsahu Věcného břemene.*

Příloha č. 2 – *Podmínky města Vsetín, odboru správy majetku, investic a strategického rozvoje zn. MUVS-S 15160/2022/OSMISR/246.6/Ha.*

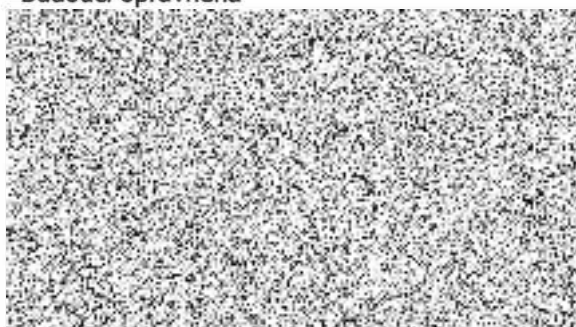
Příloha č. 3 – *text Smlouvy o zřízení věcného břemene.*

Dne ..... 06. 05. 2024



Dne ..... 15. 4. 2024

Budoucí oprávněná





## Smlouva o zřízení věcného břemene

(dále jen „**Smlouva**“) uzavřená níže uvedeného dne, měsíce a roku podle ustanovení § 1257 a násl. a § 1785 a násl. zákona č. 89/2012 Sb., občanský zákoník, ve znění pozdějších předpisů (dále jen „**Občanský zákoník**“), k provedení ustanovení § 25 odst. 4 zákona č. 458/2000 Sb., o podmínkách podnikání a o výkonu státní správy v energetických odvětvích a o změně některých zákonů, ve znění pozdějších předpisů (dále jen „**Energetický zákon**“) a podle zákona č. 183/2006 Sb., o územním plánování a stavebním řádu, ve znění pozdějších předpisů (dále jen „**Stavební zákon**“) mezi těmito smluvními stranami:

### Město Vsetín

se sídlem: Svárov 1080, 755 01 Vsetín

IČ: 00304450

zastoupené:

bankovní spojení:



jako vlastník služebného pozemku a povinný z věcného břemene  
(dále jen „**Povinný z věcného břemene**“)

a

### ČEZ Distribuce, a. s.

se sídlem: Děčín, Děčín IV-Podmokly, Teplická 874/8, PSČ 405 02

IČ: 24729035

DIČ: CZ24729035

zapsaná: v OR vedeném Krajským soudem v Ústí nad Labem pod sp.zn. B 2145

zastoupená:

bankovní spojení:



jako oprávněný z věcného břemene  
(dále jen „**Oprávněný z věcného břemene**“)

v tomto znění:

### Článek I. Úvodní ustanovení

- 1) Oprávněný z věcného břemene je provozovatelem distribuční soustavy na území vymezeném ji licencí na distribuci elektřiny, jež mu byla udělena Energetickým regulačním úřadem. Distribuční soustava je provozována ve veřejném zájmu. Oprávněný z věcného břemene má povinnost zajišťovat spolehlivé provozování, obnovu a rozvoj distribuční soustavy na licencí ji vymezeném území, přičemž při výkonu licencované činnosti, pokud jí dojde k zatížení cizí nemovitosti, je Oprávněný z věcného břemene povinen podle § 25 odst. 4 Energetického zákona k této nemovitosti zřídit věcné břemeno (služebnost), jako jeden z předpokladů pro plnění práv a povinností plynoucích Oprávněnému z věcného břemene jakožto provozovateli distribuční soustavy z Energetického zákona, jakož i si zajistit právo provedení stavby dle příslušných ustanovení Stavebního zákona.
- 2) Povinný z věcného břemene prohlašuje, že je výlučným vlastníkem nemovitostí zapsaných v katastru nemovitostí vedeného u Katastrálního úřadu pro Zlínský kraj, Katastrální pracoviště Vsetín, na LV č. 10001 pro obec Vsetín, mimo jiné i **pozemků:**

p.č. 1749/22, ostatní plocha, ostatní komunikace, o výměře 389 m<sup>2</sup>,  
p.č. 1749/23, ostatní plocha, ostatní komunikace, o výměře 537 m<sup>2</sup>,  
v k.ú. **Jasenka**,

(dále společně jen „**Služebné pozemky**“).

- 3) Oprávněný z věcného břemene prohlašuje, že vybudoval na části Služebných pozemků podzemní kabelové vedení, v rámci stavby: „H. Jasenka, p.č. 258/2, NNK, NNV“, číslo stavby: IV-12-8022443 (dále jen „**Inženýrská síť**“). Oprávněný z věcného břemene prohlašuje, že je výlučným vlastníkem Inženýrské sítě.
- 4) Účelem této Smlouvy je dohoda smluvních stran na podmínkách umístění a provozu Inženýrské sítě na Služebných pozemcích v souladu s § 25 odst. 4 Energetického zákona a v rozsahu sjednaném v této Smlouvě.

## **Článek II. Předmět smlouvy**

- 1) Povinný z věcného břemene **zřizuje** touto Smlouvou ve prospěch Oprávněného z věcného břemene **věcné břemeno** zakládající právo vlastním nákladem a vhodným a bezpečným způsobem zřídit, umístit, provozovat, udržovat a opravovat Inženýrskou síť na částech Služebných pozemků, a to v rozsahu, jak je toto věcné břemeno vyznačeno v geometrickém plánu č. \_\_\_\_\_, odsouhlaseném KÚ pro Zlínský kraj, KP Vsetín dne \_\_\_\_\_ (dále jen „**Věcné břemeno**“). Oprávněný z věcného břemene je rovněž oprávněn provádět obnovu, výměnu a modernizaci Inženýrské sítě.
- 2) Oprávněný z věcného břemene se zavazuje užívat Služebné pozemky za účelem provádění oprav, údržby, obnovy, výměny a modernizace Inženýrské sítě pouze po nezbytnou dobu a v nezbytně nutném rozsahu, s tím, že je oprávněn sám nebo prostřednictvím třetí osoby provádět tyto činnosti i za pomoci strojní mechanizace.
- 3) Věcné břemeno se zřizuje **na dobu neurčitou**.
- 4) Oprávněný z věcného břemene takto zřízené Věcné břemeno přijímá a Povinný z věcného břemene je povinen strpět za shora specifikovaným účelem užívání Služebných pozemků Oprávněným z věcného břemene.

## **Článek III. Náhrada za zřízení věcného břemene**

- 1) Věcné břemeno se zřizuje za jednorázovou náhradu. Náhrada za zřízení Věcného břemene činí **56 441,- Kč** (Slovy: Padesát šest tisíc čtyři sta čtyřicet jedna korun českých), navýšená o daň z přidané hodnoty podle platné sazby ke dni uskutečnění zdanitelného plnění.
- 2) Náhrada za zřízení Věcného břemene bude Oprávněným z věcného břemene uhrazena takto:
  - a) Záloha na náhradu za zřízení Věcného břemene ve výši **28 220,50 Kč** (Slovy: Dvacet osm tisíc dvě stě dvacet korun českých padesát haléřů), navýšená o daň z přidané hodnoty podle platné sazby ke dni uskutečnění zdanitelného plnění, byla Oprávněným z věcného břemene uhrazena po podpisu Smlouvy o budoucí smlouvě o zřízení věcného břemene a dohody o umístění stavby ze dne \_\_\_\_\_.
  - b) Doplatek náhrady za zřízení Věcného břemene ve výši **28 220,50 Kč** (Slovy: Dvacet osm tisíc dvě stě dvacet korun českých padesát haléřů), který bude navýšen o daň z přidané hodnoty podle platné sazby ke dni uskutečnění zdanitelného plnění, uhradí Oprávněný z věcného břemene po uzavření této Smlouvy na základě faktury (daňového dokladu) vystavené Povinným z věcného břemene se splatností do 30 dnů ode dne jejího vystavení. Za datum uskutečnění zdanitelného plnění se považuje den vystavení faktury (daňového dokladu). Doplatek náhrady za zřízení Věcného břemene bude uhrazen na účet Povinného z věcného

břemene uvedený v záhlaví této Smlouvy. Pro účely této Smlouvy se tato platba považuje za uhrazenou dnem, kdy bude připsána na účet Povinného z věcného břemene. V případě prodlení s úhradou doplatku náhrady za zřízení Věcného břemene se Oprávněný z věcného břemene zavazuje zaplatit Povinnému z věcného břemene úrok z prodlení ve výši 0,05 % z dlužné částky za každý i započatý den prodlení.

#### Článek IV.

##### Práva a povinnosti smluvních stran

- 1) Vstup na Služebné pozemky za účelem provádění prohlídky a údržby Inženýrské sítě v místech, která nejsou veřejně přístupná, bude s Povinným z věcného břemene předem projednán, s tím, že písemný podnět k tomuto projednání bude Oprávněným z věcného břemene podán nejpozději 5 pracovních dnů před uskutečněním vstupu na Služebné pozemky. Nesnese-li záležitost při náhlém poškození Inženýrské sítě odkladu, obstará Oprávněný z věcného břemene její opravu i bez předchozího projednání; v takovém případě však Oprávněný z věcného břemene oznámí neprodleně písemnou formou provádění opravy Povinnému z věcného břemene a stejně tak dalším dotčeným osobám, přičemž je povinen místo prováděné opravy zřetelně označit a zabezpečit.
- 2) Vstup na Služebné pozemky za účelem provádění obnovy, výměny a modernizace Inženýrské sítě bude s Povinným z věcného břemene předem projednán v dostatečném předstihu, nejpozději 6 měsíců před plánovaným zahájením takových prací na Služebných pozemcích. V odůvodněných případech je možno tuto lhůtu zkrátit. Povinný z věcného břemene je v odůvodněných případech (týká se zejména případů provádění plánovaných investičních akcí Povinného z věcného břemene, případně budoucích možných kolizí s takovými akcemi apod.) oprávněn takový vstup Oprávněnému z věcného břemene odepřít, přičemž strany se v takovém případě zavazují, že spolu dojednájí náhradní termín pro uskutečnění předmětných činností.
- 3) Oprávněný z věcného břemene se zavazuje neprodleně po provedení jakýchkoliv prací uvést Služebné pozemky na vlastní náklad do předešlého stavu a nahradit případně vzniklou škodu způsobenou provedením prací na Služebných pozemcích.
- 4) Provozování, údržba, obnova, výměna a modernizace Inženýrské sítě bude prováděna s ohledem na to, že na Služebných pozemcích je umístěna pozemní komunikace. S přihlédnutím k veřejnému zájmu na užívání pozemní komunikace a veřejnému zájmu na plynulosti silničního provozu budou předmětné činnosti prováděny takovým způsobem, aby omezení veřejného užívání pozemní komunikace trvalo nezbytně nutnou dobu a aby pozemní komunikace byla následně předána Povinnému z věcného břemene v takovém stavu, aby byla způsobilá k tomuto veřejnému užívání. Předmětné činnosti budou vždy prováděny v souladu s pokyny Povinného z věcného břemene.
- 5) Smluvní strany se dohodly, že v případě, že Povinný z věcného břemene bude realizovat na Služebných pozemcích či na sousedních pozemcích investiční záměr či jinou činnost, při které bude nezbytné přemístit Inženýrskou síť či její část, zavazuje se Oprávněný z věcného břemene, že přemístění bude provedeno za těchto podmínek:
  - a) Nová trasa Inženýrské sítě bude vedena v nezbytném rozsahu; umístění nové trasy Inženýrské sítě bude předem projednáno s Povinným z věcného břemene.
  - b) K nové trase Inženýrské sítě bude Povinným z věcného břemene zřízeno nové věcné břemeno, přičemž stávající Věcné břemeno bude zrušeno. Za účelem zřízení tohoto nového věcného břemene bude nejprve uzavřena smlouva o smlouvě budoucí o zřízení věcného břemene, přičemž ze strany Povinného z věcného břemene nebude zřízení tohoto nového věcného břemene zpoplatněno.
  - c) **Úhrada nákladů na poplatek za návrh na vklad, na vyhotovení geometrického plánu, a na financování přeložky:**



- Veškeré náklady na přeložku zařízení distribuční soustavy hradí dle § 47 odst. 2 energetického zákona ten, kdo její potřebu vyvolal, nebude-li dohodnuto jinak, přičemž v případech zvláštního zřetele hodných se smluvní strany zavazují o úhradě těchto nákladů jednat.

**d) Realizace přeložky:**

- Realizace přeložky bude uskutečněna na základě samostatné Smlouvy o realizaci přeložky, kterou spolu Oprávněný z věcného břemene jako vlastník Inženýrské sítě a vyvolavatel přeložky uzavřou před jejím započítím.

#### **Článek V.**

##### **Vklad do katastru nemovitostí**

- 1) Smluvní strany berou na vědomí, že k nabytí práv a povinností z Věcného břemene dle této Smlouvy je nutný jejich zápis do katastru nemovitostí vedeného u Katastrálního úřadu Zlínský kraj, Katastrální pracoviště Vsetín. Veškeré správní poplatky s tímto úkonem spojené jdou v plné výši k tíži Oprávněného z věcného břemene.
- 2) V případě, že příslušný katastrální úřad vyzve kteréhokoliv účastníka této Smlouvy k odstranění nedostatků návrhu na vklad Věcného břemene dle této Smlouvy, zavazují se obě smluvní strany ve lhůtě stanovené katastrálním úřadem tyto nedostatky odstranit.
- 3) V případě, že příslušný katastrální úřad návrh vkladu Věcného břemene zamítne nebo zastaví řízení, zavazují se obě smluvní strany neodkladně odstranit nedostatky, pro které byl návrh zamítnut nebo zastaveno řízení o povolení tohoto vkladu, a podat nový návrh na povolení vkladu.
- 4) Účastníci této Smlouvy berou na vědomí, že ke vzniku Věcného břemene (služebnosti) podle této Smlouvy dojde až jejím vkladem do katastru nemovitostí.

#### **Článek VI.**

##### **Zánik věcného břemene**

- 1) Věcné břemeno může zaniknout písemnou dohodou mezi Oprávněným z věcného břemene a Povinným z věcného břemene, nebo z důvodů uvedených v příslušných ustanoveních Občanského zákoníku nebo v této Smlouvě.
- 2) Povinný z věcného břemene je oprávněn od této Smlouvy odstoupit v případě, že Oprávněný z věcného břemene poruší článek V. odst. 3 Smlouvy o budoucí smlouvě o zřízení věcného břemene a dohody o umístění stavby ze dne \_\_\_\_\_ (tj. do otevřeného výkopu na Služebných pozemcích bylo uloženo další liniové vedení bez příslušného souhlasu Povinného z věcného břemene a následného uzavření příslušné smlouvy); a to vyjma případů, kdy o tom Oprávněný z věcného břemene prokazatelně nevěděl či objektivně vědět nemohl.
- 3) Smluvní strany se dohodly, že odstoupením od této Smlouvy se současně zrušuje i Věcné břemeno, a to s účinky ke dni doručení předmětného odstoupení od Smlouvy Oprávněnému z věcného břemene.

#### **Článek VII.**

##### **Ostatní ujednání**

- 1) Nedohodnou-li strany něco jiného, zaplacením smluvních pokut dohodnutých v této Smlouvě se neruší povinnost strany povinné závazek splnit, ani právo oprávněné strany vedle smluvní pokuty požadovat i náhradu škody přesahující uhrazenou smluvní pokutu v plné výši.
- 2) Smluvní strany se dle § 630 odst. 1 Občanského zákoníku dohodly na tom, že promlčecí doba pohledávek smluvních stran vzniklých z titulu Věcného břemene zřízeného touto Smlouvou, či z

titulu užívání Služebného pozemku bez právního důvodu, včetně smluvních pokut z titulu porušení závazků, je v trvání deseti let ode dne, kdy mohlo být právo na zaplacení pohledávky uplatněno poprvé.

### Článek VIII. Závěrečná ustanovení

- 1) S uzavřením této Smlouvy vyslovila souhlas Rada města Vsetín na svém řádném zasedání dne \_\_\_\_./\_\_\_\_./\_\_\_\_ pod bodem \_\_\_\_/\_\_\_\_/RM/\_\_\_\_.
- 2) Tato Smlouva byla uzavřena v souladu se zákonem č. 128/2000 Sb. o obcích, v platném znění (dále jen „**Zákon o obcích**“), a byly splněny podmínky pro její uzavření (ustanovení § 41 Zákona o obcích).
- 3) Tato Smlouva je vyhotovena ve čtyřech stejnopisech, z nichž Povinný z věcného břemene obdrží dvě vyhotovení a Oprávněný z věcného břemene taktéž dvě vyhotovení.
- 4) Oprávněný z věcného břemene prohlašuje, že nemá ke dni podpisu této Smlouvy vůči Povinnému z věcného břemene žádné nesplacené dluhy po lhůtě splatnosti. Povinný z věcného břemene je oprávněn od této Smlouvy odstoupit v případě, že se toto prohlášení Oprávněného z věcného břemene v budoucnu ukáže jako nepravdivé či neúplné.
- 5) Přílohou a nedílnou součástí této Smlouvy je: *Geometrický plán pro vyznačení věcného břemene* č. \_\_\_\_\_.
- 6) Oprávněný z věcného břemene bere na vědomí, že Povinný z věcného břemene je povinný subjekt k poskytování informací dle zákona č. 106/1999 Sb., o svobodném přístupu k informacím, ve znění pozdějších předpisů, a povinný subjekt podle zákona č. 340/2015 Sb. o zvláštních podmínkách účinnosti některých smluv, uveřejňování těchto smluv a o registru smluv, v platném znění (dále jen „**Zákon o registru smluv**“). Oprávněný z věcného břemene souhlasí se zpřístupněním informací vyplývajících z této Smlouvy, jakož i všech jednání a okolností s jejím uzavřením souvisejících.
- 7) Tato Smlouva nabývá platnosti dnem jejího podpisu oběma smluvními stranami. Smlouva nabývá účinnosti dnem jejího uveřejnění v registru smluv v souladu se zákonem č. 340/2015 Sb.
- 8) Podpisem této Smlouvy účastníci potvrzují, že si tuto Smlouvu přečetli a že souhlasí s celým jejím obsahem.

**Povinný z věcného břemene:**

Ve Vsetíně dne \_\_\_\_\_

\_\_\_\_\_  
**Město Vsetín**  
\_\_\_\_\_  
\_\_\_\_\_

**Oprávněný z věcného břemene:**

V \_\_\_\_\_ dne \_\_\_\_\_

\_\_\_\_\_  
**ČEZ Distribuce, a. s.**  
\_\_\_\_\_  
\_\_\_\_\_



# MĚSTO VSETÍN

ODBOR SPRÁVY MAJETKU, INVESTIC A STRATEGICKÉHO ROZVOJE



MUVSP00PBZ3I

naše zn.: MUVS-S 15160/2022/OSMISR/246.6/Ha  
vyřizuje:  
telefon:  
e-mail:  
datum: 25.7.2022

**ARPEX MORAVA s. r. o.**  
**IČ 268 09 559**  
**Suvorovova 573**  
**742 42 Šenov u Nového Jičína**

## Vyjádření vlastníka místních komunikací k akci „el. vedení H. Jasenka, p. č. 258/2, NNk, NNv“

Město Vsetín, odbor správy majetku, investic a strategického rozvoje, jako majetkový správce dotčených komunikací, obdrželo dne 22.7.2022 vaši žádost o vyjádření a dokumentaci ke stavbě „el. vedení H. Jasenka, p. č. 258/2, NNk, NNv“ na pozemcích parc. č. 283, 284, 291/2, 1876/4, 1876/5, 1876/2, 274/1, 274/2, 277, 275, 268, 1749/22, 1749/23, 258/1, 258/2, 262/2, 264/1, 260/1, 260/2, k. ú. Jasenka, místní komunikace III. třídy č. 1077c Horní Jasenka v úseku č. 4583 na pozemcích parc. č. 1749/22, 1749/23, k. ú. Jasenka.

V rámci stavby „el. vedení H. Jasenka, p. č. 258/2, NNk, NNv“ bude rozšířena distribuční síť za účelem vzniku nových odběrných míst. Připojení nových odběrných míst bude provedeno novým zemním kabelovým vedením v délce cca 74 m do nových přípojkových pilířů.

Město Vsetín, odbor správy majetku, investic a strategického rozvoje, jako majetkový správce dotčených komunikací, **souhlasí s výše uvedenou stavbou** a se zvláštním užíváním ve smyslu § 25 odst. 6 písm. d) zákona č. 13/1997 Sb., o pozemních komunikacích, ve znění pozdějších předpisů, zároveň vydává k žádosti o vyjádření k projektové dokumentaci níže uvedené stanovisko.

Obnovu komunikace zajišťuje a hradí žadatel a bude provedena dle těchto podmínek:

1. Stavba „el. vedení H. Jasenka, p. č. 258/2, NNk, NNv“ umístěná na pozemcích parc. č. 283, 284, 291/2, 1876/4, 1876/5, 1876/2, 274/1, 274/2, 277, 275, 268, 1749/22, 1749/23, 258/1, 258/2, 262/2, 264/1, 260/1, 260/2, k. ú. Jasenka bude provedena v souladu s předloženou dokumentací, kterou zpracovala společnost ARPEX MORAVA s. r. o., IČ 268 09 559 v květnu 2022.
2. Pod místní komunikací III. třídy č. 1077c Horní Jasenka v úseku č. 4583 na pozemku parc. č. 1749/23, k. ú. Jasenka bude proveden protlak. Zemní kabel bude pod komunikací uložen v chrániče v minimální hloubce 1,2 metru.
1. **V místě zásahu do tělesa místní komunikace (v délce cca 11 metrů) bude povrch komunikace obnoven v celé šíři místní komunikace a v minimální délce 13 metrů.** Všechny živичné styčné plochy budou řádně utěsněny (asfaltová zálivka, natavovací pásy, zadrčení).
3. Přípojkové pilíře (skříňně) budou umístěny v minimální vzdálenosti 1 m od hranice pozemků parc. č. 1749/22, 1749/23, k. ú. Jasenka.
4. Konečná úprava povrchu nesmí vykazovat vůči ostatní zpevněné ploše převýšení ani pokles a konečná úprava povrchu bude provedena neprodleně po skončení prací, nejpozději před stanoveným předáním výkopového místa technickému správci pozemní komunikace.
5. Použité zeminy pro zásyp výkopu do úrovně pláň (pod konstrukcí vozovky), jejich hutnění a zpracování musí být v souladu s TP 146 (technické podmínky pro povolování a provádění výkopu a zásypů rýh pro inženýrské sítě ve vozovkách pozemních komunikací) Ministerstva dopravy ČR, odboru pozemních komunikací, č.j. 7/2011-120-TN/1 ze dne 1.11.2011 a příslušných ČSN.



6. Zhutnění na celém dotčeném úseku bude doloženo hutnicí zkouškou dle ČSN 72 1006. Technický správce komunikací (Technické služby města Vsetína, p. o.) je oprávněn tyto kontrolní zkoušky provádět i v průběhu hutnění, před položením živičného krytu, případně provést hutnicí zkoušku na vaši žádost.
7. Obnova konstrukce komunikace a zpevněné plochy musí odpovídat TP 146 pro příslušnou třídu dopravního zatížení. Materiál a zemina z výkopu nebude skladována na silničním pozemku a bude průběžně odvážena.
8. Prostranství bude zajištěno podle obecných předpisů o bezpečnosti práce. Ohrazení bude zřetelné i pro osoby nevidomé a slabozraké, nesmí zhoršovat rozhledové poměry.
9. Místo překopu bude viditelně označeno a veškeré výkopy a jámy budou zajištěny proti pádu osob, opatřeny výstražnými tabulkami, za snížené viditelnosti a v noci osvětleny v souladu s příslušnými předpisy.
10. Ohrazení staveniště na veřejných prostranstvích bude umožňovat bezpečný pohyb osob s omezenou schopností pohybu a orientace.
11. V případě potřeby bude doprava v místě překopu zajištěna dle příslušného stanovení přechodným dopravním značením. Stanovení přechodného dopravního značení bude před zahájením prací projednáno s oddělením dopravy odboru územního plánování, stavebního řádu a dopravy Městského úřadu Vsetín a bude řádně povoleno.
12. **Výkopové práce, zásyp rýh a hutnění bude prováděno jen za vhodných klimatických podmínek. Komunikace bude průběžně čištěna. Případná zimní údržba dotčených komunikací do data převzetí plochy bude zajištěna žadatelem.**
13. Dojde-li při výkopu k poškození nebo ke snížení stability obrub nebo vpustí, budou znovu řádně stabilizovány, případně nahrazeny novými. Poškozené vodorovné dopravní značení bude obnoveno.
14. **Před zahájením prací dojde k fyzickému předání dotčeného místa s technickým správcem komunikací (Technické služby města Vsetína, p. o.). Komunikace bude písemně převzata a po dokončení prací písemně předána technickému správci komunikace. Zápis o předání a protokol hutnicí zkoušky žadatel neprodleně po skončení prací předá odboru správy majetku investic a strategického rozvoje. V případě nedodržení termínu předání je zábor veřejného prostranství způsobilý až do data konečného převzetí překopu. Datem převzetí konečné úpravy překopu pracovníkem správce a sepsáním zápisu o převzetí započne plynout lhůta 5 let, po kterou odpovídá žadatel za technický stav dotčené části komunikace. Po tuto dobu je povinen místo sledovat a neprodleně opravovat případné závady. V případě prokazatelného nedodržení stanovených podmínek je vlastník komunikace oprávněn tuto dobu přiměřeně prodloužit.**
15. O stavu pozemní komunikace bude pořízena žadatelem foto (video) dokumentace před zahájením a po skončení stavby. Vlastník bude v průběhu používání místní komunikace realizační firmou provádět namátkové kontroly.
16. V případě poškození veřejně přístupné účelové komunikace v průběhu jejího užívání je žadatel povinen zabezpečit bezpečný průjezd a průchod ostatním uživatelům a ihned zajistit opravy a čištění nezbytné pro zajištění sjízdnosti a schůdnosti předmětné komunikace.
17. Při realizaci nesmí být omezeny přístupy k přilehlým pozemkům a nemovitostem, které jsou přístupné z dotčených pozemků.
18. Žadatel nese plnou odpovědnost za škody vzniklé v důsledku podstatného nárůstu zatížení předmětné komunikace v souvislosti s realizací zemního kabelového vedení.
19. **Toto vyjádření nenahrazuje souhlas vlastníka k zvláštnímu užívání komunikace podle § 25 odst. 6 písm. c) bodu 3 zákona č. 13/1997 Sb., o pozemních komunikacích, ve znění pozdějších předpisů.**
20. V období od 1.11. do 31.3. město Vsetín, odbor správy majetku, investic a strategického rozvoje nevydává požadované souhlasy vlastníka pozemní komunikace s ohledem na povětrnostní podmínky a zimní období.

21. Toto vyjádření nenahrazuje stanovení přechodné úpravy provozu na místních komunikacích a veřejně přístupných účelových komunikacích podle § 77 zákona č. 361/2000 Sb., o provozu na pozemních komunikacích, ve znění pozdějších předpisů.
22. Toto vyjádření nenahrazuje rozhodnutí povolení k zvláštnímu užívání komunikace příslušného silničního správního úřadu podle § 25 odst. 6 písm. c) bodu 3 a písm. d) zákona č. 13/1997 Sb., o pozemních komunikacích, ve znění pozdějších předpisů.

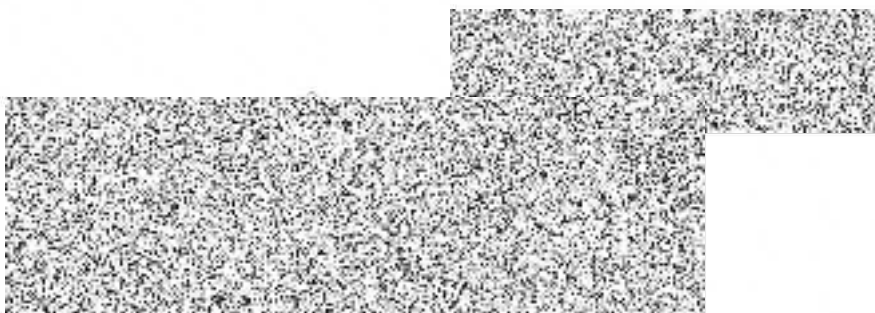
Nedodržení podmínek uvedených v tomto vyjádření zakládá odpovědnost stavebníka za vzniklé škody.

Toto vyjádření platí pouze pro území a stavební objekty vyznačené v předložené dokumentaci a to 24 měsíců ode dne jeho vydání. Vyjádření nenahrazuje případná další stanoviska k jiným částem stavby.

Za správnost a úplnost dokumentace předložené s žádostí, včetně jejího souladu s platnými předpisy plně zodpovídá její zpracovatel.

*Současně přikládáme vyjádření správce veřejné zeleně:*

*Technické služby města Vsetína, p. o., jako správa veřejné zeleně, souhlasí se stavbou za těchto podmínek: nedojde k poškození kořenů, kmene ani koruny stromu nebo keře, podle podmínek ČSN 839061 - Ochrana stromů, porostu a ploch pro vegetaci při staveních činnostech. Pokud dojde k poškození stromu nebo keře bude nařízena adekvátní náhradní výsadba. Po ukončení akce bude upraven terén (legálním odstraněním odpadu, navrstvením nejméně 5 cm silné vrstvy zeminy k výsevu a výsevem vhodného a kvalitního travního semene). Za stav zeleně, která byla dotčena stavbou, bude zhotovitel ručit 36 měsíců a je povinen místo sledovat a neprodleně opravovat závady, zejména nevzešlou travu či úhyn nově vysazených dřevin.*



**Na vědomí:**

Městský úřad Vsetín, odbor územního plánování, stavebního řádu a dopravy, Svárov 1080, 755 01 Vsetín

-2. 08. 20



## LEGENDA SITUACE

### Stávající

- BUDOVY - ZAMĚŘENÉ
- PLOTY A OPĚRNÉ ZDI - ZAMĚŘENÉ
- PŘÍJEZDOVA CESTA - ZAMĚŘENÉ
- HRANICE PARCEL
- NADZEMNÍ KABEL NN
- ZEMNÍ KABEL NN
- PLYNOVOD PODZEMNÍ
- KANALIZACE PODZEMNÍ
- VODOVOD PODZEMNÍ
- VEŘEJNÉ OSVĚTLENÍ PODZEMNÍ
- VEŘEJNÉ OSVĚTLENÍ NADZEMNÍ
- TELEFON NADZEMNÍ
- TELEFON NADZEMNÍ
- OPTICKÝ KABEL PODZEMNÍ

258/2

- POZEMKY DOTČENÉ STAVBOU
- HYDRANT
- ŠOUPĚ
- ŠACHTA KRUHOVÁ
- DŘEVĚNÝ SLOUP - Ip
- BETONOVÝ SLOUP - JB
- BETONOVÝ SLOUP - DB
- PŘÍPOJKOVÁ SKŘÍŇ
- ROZPOJOVACÍ SKŘÍŇ
- ZEMNÍ PÁSEK FeZn 10
- KONZOLA
- STŘEŠNÍK
- SLOUP - CETIN
- LAMPA VO

### Nové

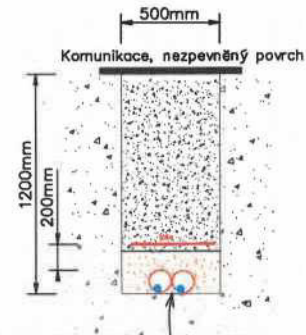
- NADZEMNÍ KABEL NN
- ZEMNÍ KABEL NN
- PŘÍPOJKOVÁ SKŘÍŇ
- ROZPOJOVACÍ SKŘÍŇ
- ZEMNÍ PÁSEK FeZn 30/4
- SVODIČ
- PROTĚK
- BETONOVÝ SLOUP - JB
- OCHRANNÉ PÁSMO

### Zrušené

- NADZEMNÍ KABEL NN
- BETONOVÝ SLOUP - JB
- HDS
- KONZOLA

## LEGENDA PRO ŘEZY:

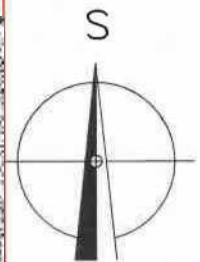
- ZHUTNĚNÁ ZEMINA
- PROSĚVANÁ ZEMINA



Jsme výlučnými vlastníky dotčených pozemků, p. č. 1749/23, 1749/22 a rekonstruovaného pozemku, p. č. 1876/5, v k. ú. Jasenka, obec Vsetín. Souhlasíme se stavbou.

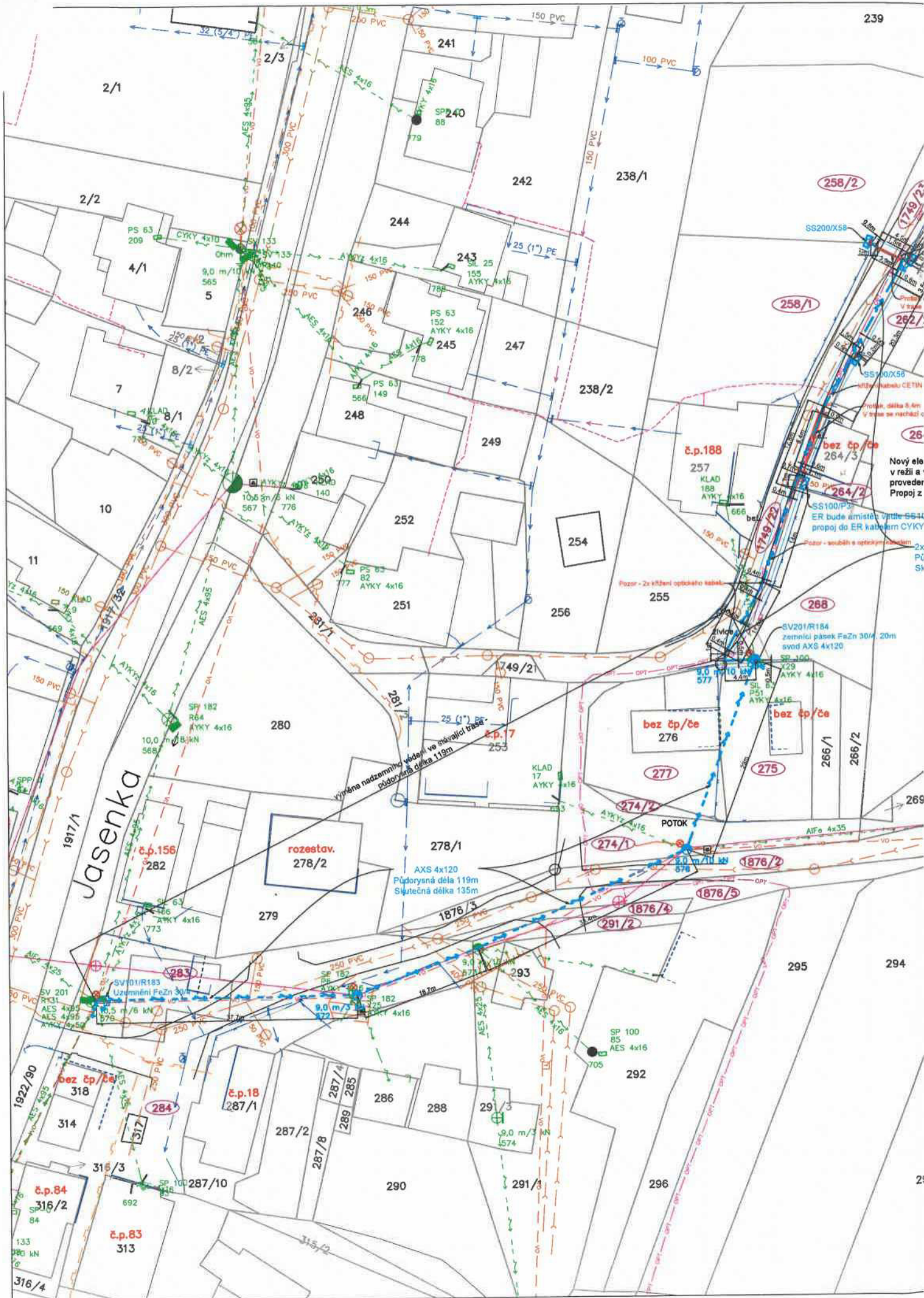
IČo:  
Sídlo:  
Datum:

za Město Vsetín



KATASTRÁLNÍ ÚZEMÍ  Jasenka	VYPRACOVAL		DATUM	11.8.2022	INVESTOR ČEZ Distribuce, a.s. IČ: 24729035 Teplické 874/8, 405 02, Děčín IV-Submoky	
	KRESLIL		STUPEŇ	DŮŘ		
	KONTROLOVAL		ČÍSLO STAVBY	IV-12-8022443	FORMÁT	A3
<b>ARPEX</b> MORAVA IČ: 26809559 Teslova 873/2 702 00 Ostrava-Přívoz	AK	Černí sítě ČEZ Distribuce, a.s.	OBJEKT: Elektrické vedení NN		ČÍSLO ZAKÁZKY	220207
	H. Jasenka, p.č. 258/2, NNK, NNV		OBSAH: Koordinační situace (celková situace montáže)		MĚŘITKO	1:650
					ČÍSLO VÝKRESU	05





Jasenka

rozeřstáv.  
278/2

POTOK

č.p.84  
316/2

č.p.83  
313

č.p.18  
287/1

č.p.156  
282

č.p.17  
253

č.p.188  
257

č.p.188  
257

č.p.188  
257

č.p.188  
257

Nový ele  
v režii a  
proveder  
Propoj z

SV201/R184  
zemní pásek FeZn 30m, 20m  
svod AXS 4x120

AXS 4x120  
Přodorysná délka 119m  
Slučtečná délka 135m

SV201/R183  
Uzemní pásek FeZn 30m

SS200/X58  
ALFe kabelu CETIN

SS100/P3  
ER bude umístěn v r. 56-64  
propoj do ER kabelem CYKY

Pozor - součástí optického kabelu

2x  
PÚ  
Sý