

# POJISTNÁ SMLOUVA O POJIŠTĚNÍ MAJETKU A ODPOVĚDNOSTI č. 2734327659

**Pojistitel:****UNIQA pojišťovna, a.s.**

Evropská 810/136

160 00 Praha 6, Vokovice

IČO: 49240480

Zapsaná v obchodním rejstříku vedeném u Městského soudu v Praze, oddíl B, vložka 2012,

**a****Pojistník:****Město Vsetín**

Svárov 1080

755 01 Vsetín

IČO: 00304450

Zapsané v Registru ekonomických subjektů vedeném u Českého statistického úřadu,  
zastoupené Jiřím Čunkem, starostou.**uzavírají tento dodatek k pojistné smlouvě o pojištění majetku a odpovědnosti.****Pojištěný a oprávněná osoba:****Město Vsetín**

Svárov 1080

755 01 Vsetín

IČO: 00304450

Zapsané v Registru ekonomických subjektů vedeném u Českého statistického úřadu.

Odchylně od znění článku 4 Všeobecných pojistných podmínek – obecná část UCZ/15 se ujednává,  
že pojištění vzniká dnem uvedeným v této pojistné smlouvě.

Je-li pojistná smlouva uzavírána po datu počátku pojištění, pojištění vzniká pouze tehdy, pokud pojistník  
podepíše pojistnou smlouvu nejpozději do 14 dnů od podpisu pojistitelem a neprodleně ji doručí zpět  
pojistiteli.

**Počátek pojištění:** 01. 01. 2024, 00:00**Konec pojištění:** 31. 12. 2026, 24:00

bez automatického prodlužování

**Změna platná od:** **12. 05. 2024,****dodatek č. 001****Pojistné období:** 1 rok

## Sjednaný rozsah pojištění (pojistná nebezpečí) a předměty pojištění:

I.

### Místo pojištění pro základní živelní nebezpečí, ostatní živelní nebezpečí, katastrofická nebezpečí a vodovodní nebezpečí:

katastrální území Města Vsetín a k.ú. Lhota u Vsetína, Ratiboř a Růžďka.

Ostatní místa na území ČR, kde se nachází majetek pojištěného nebo který po právu užívá, s ročním limitem 1.000.000 Kč.

### Základní živelní nebezpečí – v rozsahu části (C), čl. 31, VPP UCZ/Maj-P/20

1. Soubor vlastních a cizích budov, hal a specifických staveb (mimo věci pojištěné v pol. č. 2 a 15) včetně stavebních součástí a příslušenství (zejména anténní systémy, systémy EPS a EZS, kamerové systémy, kuchyňské linky apod.); včetně zabudovaných technologií (kotelny, výměníky, výtahy, klimatizace apod.); včetně umělecko-řemeslných nebo historických děl, které jsou součástí či příslušenstvím budovy – nová cena. **(Poznámka: pojištění se nevztahuje i na fotovoltaické elektrárny (FTVE) a jejich příslušenství.)**

**- pojistná částka se zvyšuje o 2.200.000 Kč na 6.754.200.000 Kč**

pojistná částka v Kč	pojistná hodnota	spoluúčast v Kč
<b>6.754.200.000,-</b>	nová cena	5.000,- pro třesk, náraz, kouř 10.000,- pro ostatní

2. Soubor ostatních vlastních a cizích staveb, jejich součástí a příslušenství (zejména inženýrské sítě, přípojky, oplocení, zábradlí, sportoviště, hřiště a jejich vybavení a zařízení, pozemní komunikace, zpevněné plochy, parkoviště, chodníky, cyklostezky, opěrné zdi, kašny, komíny, stožáry, veřejné osvětlení, světelná signalizace, ukazatele rychlosti, semaforey, parkovací automaty, dopravní značení, dopravní zrcadla, informační značení, autobusové čekárny apod.) – pojištění se sjednává na 1. riziko (Poznámka: pro vyloučení všech pochybností se ujednává, že pojištění se nevztahuje na fotovoltaické elektrárny (FTVE) a jejich příslušenství.)

pojistná částka v Kč	pojistná hodnota	spoluúčast v Kč
25.000.000,-	nová cena	5.000,- pro třesk, náraz, kouř 10.000,- pro ostatní

3. Soubor vlastních staveb na vodních tocích – jen mosty a lávky – pojištění se sjednává na 1. riziko

pojistná částka v Kč	pojistná hodnota	spoluúčast v Kč
3.000.000,-	nová cena	5.000,- pro třesk, náraz, kouř 10.000,- pro ostatní

4. Soubor všech vlastních a cizích věcí movitých (stroje, zařízení, elektronika, inventář vč. DDHM a věci vedených v operativní evidenci – nová cena

pojistná částka v Kč	pojistná hodnota	spoluúčast v Kč
205.000.000,-	nová cena	5.000,- pro třesk, náraz, kouř

10.000,- pro ostatní

**5. Soubor vlastního a cizího městského mobiliáře umístěného na volném prostranství (lavičky, kontejnery, popelnice, odpadkové koše, vánoční výzdoba apod.) – pojištění se sjednává na 1. riziko**

pojistná částka v Kč	pojistná hodnota	spoluúčast v Kč
500.000,-	nová cena	5.000,- pro třesk, náraz, kouř
		10.000,- pro ostatní

**6. Soubor vlastních a cizích věcí zvláštní kulturní a historické hodnoty, uměleckých předmětů a sbírek umístěných uvnitř budovy – pojištění se sjednává na 1. riziko**

pojistná částka v Kč	pojistná hodnota	spoluúčast v Kč
6.000.000,-	obvyklá cena	5.000,- pro třesk, náraz, kouř
		10.000,- pro ostatní

**7. Soubor vlastních a cizích věcí zvláštní kulturní a historické hodnoty, uměleckých předmětů a sbírek umístěných na volném prostranství v rámci katastrálního území Města Vsetín – pojištění se sjednává na 1. riziko**

pojistná částka v Kč	pojistná hodnota	spoluúčast v Kč
1.000.000,-	obvyklá cena	5.000,- pro třesk, náraz, kouř
		10.000,- pro ostatní

**8. Soubor vlastních zásob – pojištění se sjednává na 1. riziko**

pojistná částka v Kč	pojistná hodnota	spoluúčast v Kč
200.000,-	obvyklá cena	5.000,- pro třesk, náraz, kouř
		10.000,- pro ostatní

**9. Soubor vlastních a cizích cenností (peníze, ceniny apod.) – pojištění se sjednává na 1. riziko**

pojistná částka v Kč	pojistná hodnota	spoluúčast v Kč
1.000.000,-	nová cena	5.000,- pro třesk, náraz, kouř
		10.000,- pro ostatní

**10. Věci zaměstnanců – pojištění se sjednává na 1. riziko**

pojistná částka v Kč	pojistná hodnota	spoluúčast v Kč
500.000,-	nová cena	5.000,- pro třesk, náraz, kouř
		10.000,- pro ostatní

**11. Dokumentace – náklady na znovupořízení (písemnosti, obchodních knihy, kartotéky, výkresy, plány, projekty, jakékoliv nosiče dat a záznamy z nich) – pojištění se sjednává na 1. riziko**

pojistná částka v Kč	pojistná hodnota	spoluúčast v Kč
2.000.000,-	nová cena	5.000,- pro třesk, náraz, kouř
		10.000,- pro ostatní

*12. Náklady na demolicí, odvoz, likvidaci a uložení sutí a zbytků po pojistné události a dočasné přemístění majetku – pojištění se sjednává na 1. riziko*

pojistná částka v Kč	pojistná hodnota	spoluúčast v Kč
15.000.000,-	nová cena	5.000,- pro třesk, náraz, kouř 10.000,- pro ostatní

*13. Soubor vlastního nehmotného majetku (software, informační systém, antivirová ochrana apod) – pojištění se sjednává na 1. riziko*

pojistná částka v Kč	pojistná hodnota	spoluúčast v Kč
200.000,-	nová cena	5.000,- pro třesk, náraz, kouř 10.000,- pro ostatní

*14. Soubor vlastních investic (budovy a stavby) – pojištění se sjednává na 1. riziko*

pojistná částka v Kč	pojistná hodnota	spoluúčast v Kč
3.000.000,-	nová cena	5.000,- pro třesk, náraz, kouř 10.000,- pro ostatní

*15. Soubor vlastních investic (věci movité) – pojištění se sjednává na 1. riziko*

pojistná částka v Kč	pojistná hodnota	spoluúčast v Kč
500.000,-	nová cena	5.000,- pro třesk, náraz, kouř 10.000,- pro ostatní

*16. Vícenáklady vzniklé z důvodu nutnosti dodržet stavební nebo jiné obecně závazné právní předpisy nebo nařízení vydaná orgány státní správy nebo samosprávy v souvislosti s obnovou zničených nebo poškozených pojištěných věcí (náklady související s pokrokem v technologii – pojištění se sjednává na 1. riziko*

pojistná částka v Kč	pojistná hodnota	spoluúčast v Kč
5.000.000,-	nová cena	5.000,- pro třesk, náraz, kouř 10.000,- pro ostatní

*17. Náklady na obnovu dřevin a parkových úprav v souvislosti s pojistnou událostí – pojištění se sjednává na 1. riziko*

pojistná částka v Kč	pojistná hodnota	spoluúčast v Kč
200.000,-	nová cena	5.000,- pro třesk, náraz, kouř 10.000,- pro ostatní

Pro pojištění základních živelních nebezpečí v rozsahu v rozsahu části (C), čl. 31, odst. 6 (náraz vozidla), 7 (kouř), 8 (aerodynamický třesk) VPP UCZ/Maj-P/20 se sjednává maximální limit pojistného plnění, pro jednu a všechny pojistné události nastalé během jednoho pojistného období, ve výši 100.000.000 Kč. Předměty pojištění uvedené pod položkami 2, 3 a 5-17 jsou v rámci sjednaného maximálního limitu pojistného plnění pojištěny pouze do výše uvedených pojistných částek.

**Ostatní živelní nebezpečí – v rozsahu části (C), čl. 32, VPP UCZ/Maj-P/20**

1. Soubor vlastních a cizích budov, hal a specifických staveb (mimo věci pojištěné v pol. č. 2 a 15) včetně stavebních součástí a příslušenství (zejména anténní systémy, systémy EPS a EZS, kamerové systémy, kuchyňské linky apod.); včetně zabudovaných technologií (kotelny, výměníky, výtahy, klimatizace apod.); včetně umělecko-řemeslných nebo historických děl, které jsou součástí či příslušenstvím budovy – nová cena. **(Poznámka: pojištění se nevztahuje i na fotovoltaické elektrárny (FTVE) a jejich příslušenství.)**

**- pojistná částka se zvyšuje o 2.200.000 Kč na 6.754.200.000 Kč**

pojistná částka v Kč	pojistná hodnota	spoluúčast v Kč
<b>6.754.200.000,-</b>	nová cena	5.000,-

2. Soubor ostatních vlastních a cizích staveb, jejich součástí a příslušenství (zejména inženýrské sítě, přípojky, oplocení, zábradlí, sportoviště, hřiště a jejich vybavení a zařízení, pozemní komunikace, zpevněné plochy, parkoviště, chodníky, cyklostezky, opěrné zdi, kašny, komíny, stožáry, veřejné osvětlení, světelná signalizace, ukazatele rychlosti, semaforey, parkovací automaty, dopravní značení, dopravní zrcadla, informační značení, autobusové čekárny apod.) – pojištění se sjednává na 1. riziko (Poznámka: pro vyloučení všech pochybností se ujednává, že pojištění se nevztahuje na fotovoltaické elektrárny (FTVE) a jejich příslušenství.)

pojistná částka v Kč	pojistná hodnota	spoluúčast v Kč
25.000.000,-	nová cena	5.000,-

3. Soubor vlastních staveb na vodních tocích – jen mosty a lávky – pojištění se sjednává na 1. riziko

pojistná částka v Kč	pojistná hodnota	spoluúčast v Kč
3.000.000,-	nová cena	5.000,-

4. Soubor všech vlastních a cizích věcí movitých (stroje, zařízení, elektronika, inventář vč. DDHM a věci vedených v operativní evidenci – nová cena

pojistná částka v Kč	pojistná hodnota	spoluúčast v Kč
205.000.000,-	nová cena	5.000,-

5. Soubor vlastního a cizího městského mobiliáře umístěného na volném prostranství (lavičky, kontejnery, popelnice, odpadkové koše, vánoční výzdoba apod.) – pojištění se sjednává na 1. riziko

pojistná částka v Kč	pojistná hodnota	spoluúčast v Kč
500.000,-	nová cena	5.000,-

6. Soubor vlastních a cizích věcí zvláštní kulturní a historické hodnoty, uměleckých předmětů a sbírek umístěných uvnitř budovy – pojištění se sjednává na 1. riziko

pojistná částka v Kč	pojistná hodnota	spoluúčast v Kč
6.000.000,-	obvyklá cena	5.000,-



7. Soubor vlastních a cizích věcí zvláštní kulturní a historické hodnoty, uměleckých předmětů a sbírek umístěných na volném prostranství v rámci katastrálního území Města Vsetín – pojištění se sjednává na 1. riziko

pojistná částka v Kč	pojistná hodnota	spoluúčast v Kč
1.000.000,-	obvyklá cena	5.000,-

8. Soubor vlastních zásob – pojištění se sjednává na 1. riziko

pojistná částka v Kč	pojistná hodnota	spoluúčast v Kč
200.000,-	obvyklá cena	5.000,-

9. Soubor vlastních a cizích cenností (peníze, ceniny apod.) – pojištění se sjednává na 1. riziko

pojistná částka v Kč	pojistná hodnota	spoluúčast v Kč
1.000.000,-	nová cena	5.000,-

10. Věci zaměstnanců – pojištění se sjednává na 1. riziko

pojistná částka v Kč	pojistná hodnota	spoluúčast v Kč
500.000,-	nová cena	5.000,-

11. Dokumentace – náklady na znovupořízení (písemnosti, obchodních knihy, kartotéky, výkresy, plány, projekty, jakékoliv nosiče dat a záznamy z nich) – pojištění se sjednává na 1. riziko

pojistná částka v Kč	pojistná hodnota	spoluúčast v Kč
2.000.000,-	nová cena	5.000,-

12. Náklady na demolici, odvoz, likvidaci a uložení sutí a zbytků po pojistné události a dočasné přemístění majetku – pojištění se sjednává na 1. riziko

pojistná částka v Kč	pojistná hodnota	spoluúčast v Kč
15.000.000,-	nová cena	5.000,-

13. Soubor vlastního nehmotného majetku (software, informační systém, antivirová ochrana apod) – pojištění se sjednává na 1. riziko

pojistná částka v Kč	pojistná hodnota	spoluúčast v Kč
200.000,-	nová cena	5.000,-

14. Soubor vlastních investic (budovy a stavby) – pojištění se sjednává na 1. riziko

pojistná částka v Kč	pojistná hodnota	spoluúčast v Kč
3.000.000,-	nová cena	5.000,-

15. Soubor vlastních investic (věci movité) – pojištění se sjednává na 1. riziko

pojistná částka v Kč	pojistná hodnota	spoluúčast v Kč
500.000,-	nová cena	5.000,-

16. Vícenáklady vzniklé z důvodu nutnosti dodržet stavební nebo jiné obecně závazné právní předpisy nebo nařízení vydaná orgány státní správy nebo samosprávy v souvislosti s obnovou zničených nebo

poškozených pojištěných věcí (náklady související s pokrokem v technologii – pojištění se sjednává na 1. riziko

pojistná částka v Kč	pojistná hodnota	spoluúčast v Kč
5.000.000,-	nová cena	5.000,-

17. Náklady na obnovu dřevin a parkových úprav v souvislosti s pojistnou událostí – pojištění se sjednává na 1. riziko

pojistná částka v Kč	pojistná hodnota	spoluúčast v Kč
200.000,-	nová cena	5.000,-

Pro pojištění ostatních živelních nebezpečí v rozsahu v rozsahu části (C), čl. 32, VPP UCZ/Maj-P/20 se sjednává maximální limit pojistného plnění, pro jednu a všechny pojistné události nastalé během jednoho pojistného období, ve výši 100.000.000 Kč.

Předměty pojištění uvedené pod položkami 2, 3 a 5-17 jsou v rámci sjednaného maximálního limitu pojistného plnění pojištěny pouze do výše uvedených pojistných částek.

#### Katastrofická nebezpečí – v rozsahu části (C), čl. 36, VPP UCZ/Maj-P/20

1. Soubor vlastních a cizích budov, hal a specifických staveb (mimo věci pojištěné v pol. č. 2 a 15) včetně stavebních součástí a příslušenství (zejména anténní systémy, systémy EPS a EZS, kamerové systémy, kuchyňské linky apod.); včetně zabudovaných technologií (kotelny, výměníky, výtahy, klimatizace apod.); včetně umělecko-řemeslných nebo historických děl, které jsou součástí či příslušenstvím budovy – nová cena. **(Poznámka: pojištění se nevztahuje i na fotovoltaické elektrárny (FTVE) a jejich příslušenství.)**

**- pojistná částka se zvyšuje o 2.200.000 Kč na 6.754.200.000 Kč**

pojistná částka v Kč	pojistná hodnota	spoluúčast v Kč
<b>6.754.200.000,-</b>	nová cena	dle níže uvedeného

2. Soubor ostatních vlastních a cizích staveb, jejich součástí a příslušenství (zejména inženýrské sítě, přípojky, oplocení, zábradlí, sportoviště, hřiště a jejich vybavení a zařízení, pozemní komunikace, zpevněné plochy, parkoviště, chodníky, cyklostezky, opěrné zdi, kašny, komíny, stožáry, veřejné osvětlení, světelná signalizace, ukazatele rychlosti, semaforey, parkovací automaty, dopravní značení, dopravní zrcadla, informační značení, autobusové čekárny apod.) – pojištění se sjednává na 1. riziko (Poznámka: pro vyloučení všech pochybností se ujednává, že pojištění se nevztahuje na fotovoltaické elektrárny (FTVE) a jejich příslušenství.)

pojistná částka v Kč	pojistná hodnota	spoluúčast v Kč
25.000.000,-	nová cena	dle níže uvedeného

3. Soubor vlastních staveb na vodních tocích – jen mosty a lávky – pojištění se sjednává na 1. riziko

pojistná částka v Kč	pojistná hodnota	spoluúčast v Kč
3.000.000,-	nová cena	dle níže uvedeného

**4. Soubor všech vlastních a cizích věcí movitých (stroje, zařízení, elektronika, inventář vč. DDHM a věci vedených v operativní evidenci – nová cena**

pojistná částka v Kč	pojistná hodnota	spoluúčast v Kč
205.000.000,-	nová cena	dle níže uvedeného

**5. Soubor vlastního a cizího městského mobiliáře umístěného na volném prostranství (lavičky, kontejnery, popelnice, odpadkové koše, vánoční výzdoba apod.) – pojištění se sjednává na 1. riziko**

pojistná částka v Kč	pojistná hodnota	spoluúčast v Kč
500.000,-	nová cena	dle níže uvedeného

**6. Soubor vlastních a cizích věcí zvláštní kulturní a historické hodnoty, uměleckých předmětů a sbírek umístěných uvnitř budovy – pojištění se sjednává na 1. riziko**

pojistná částka v Kč	pojistná hodnota	spoluúčast v Kč
6.000.000,-	obvyklá cena	dle níže uvedeného

**7. Soubor vlastních a cizích věcí zvláštní kulturní a historické hodnoty, uměleckých předmětů a sbírek umístěných na volném prostranství v rámci katastrálního území Města Vsetín – pojištění se sjednává na 1. riziko**

pojistná částka v Kč	pojistná hodnota	spoluúčast v Kč
1.000.000,-	obvyklá cena	dle níže uvedeného

**8. Soubor vlastních zásob – pojištění se sjednává na 1. riziko**

pojistná částka v Kč	pojistná hodnota	spoluúčast v Kč
200.000,-	obvyklá cena	dle níže uvedeného

**9. Soubor vlastních a cizích cenností (peníze, ceniny apod.) – pojištění se sjednává na 1. riziko**

pojistná částka v Kč	pojistná hodnota	spoluúčast v Kč
1.000.000,-	nová cena	dle níže uvedeného

**10. Věci zaměstnanců – pojištění se sjednává na 1. riziko**

pojistná částka v Kč	pojistná hodnota	spoluúčast v Kč
500.000,-	nová cena	dle níže uvedeného

**11. Dokumentace – náklady na znovupořízení (písemnosti, obchodních knihy, kartotéky, výkresy, plány, projekty, jakékoliv nosiče dat a záznamy z nich) – pojištění se sjednává na 1. riziko**

pojistná částka v Kč	pojistná hodnota	spoluúčast v Kč
2.000.000,-	nová cena	dle níže uvedeného

**12. Náklady na demolicí, odvoz, likvidaci a uložení sutí a zbytků po pojistné události a dočasné přemístění majetku – pojištění se sjednává na 1. riziko**

pojistná částka v Kč	pojistná hodnota	spoluúčast v Kč
15.000.000,-	nová cena	dle níže uvedeného



13. Soubor vlastního nehmotného majetku (software, informační systém, antivirová ochrana apod) – pojištění se sjednává na 1. riziko

pojistná částka v Kč	pojistná hodnota	spoluúčast v Kč
200.000,-	nová cena	dle níže uvedeného

14. Soubor vlastních investic (budovy a stavby) – pojištění se sjednává na 1. riziko

pojistná částka v Kč	pojistná hodnota	spoluúčast v Kč
3.000.000,-	nová cena	dle níže uvedeného

15. Soubor vlastních investic (věci movité) – pojištění se sjednává na 1. riziko

pojistná částka v Kč	pojistná hodnota	spoluúčast v Kč
500.000,-	nová cena	dle níže uvedeného

16. Vícenáklady vzniklé z důvodu nutnosti dodržet stavební nebo jiné obecně závazné právní předpisy nebo nařízení vydaná orgány státní správy nebo samosprávy v souvislosti s obnovou zničených nebo poškozených pojištěných věcí (náklady související s pokrokem v technologii – pojištění se sjednává na 1. riziko

pojistná částka v Kč	pojistná hodnota	spoluúčast v Kč
5.000.000,-	nová cena	dle níže uvedeného

17. Náklady na obnovu dřevin a parkových úprav v souvislosti s pojistnou událostí – pojištění se sjednává na 1. riziko

pojistná částka v Kč	pojistná hodnota	spoluúčast v Kč
200.000,-	nová cena	dle níže uvedeného

Pro pojištění katastrofických nebezpečí v rozsahu části (C), čl. 36, VPP UCZ/Maj-P/20 (pouze povodeň, záplava) se sjednává maximální limit pojistného plnění, pro jednu a všechny pojistné události nastalé během jednoho pojistného období, ve výši 50.000.000 Kč se spoluúčastí 3 % z poj. plnění, min. 20.000 Kč. Předměty pojištění uvedené pod položkami 2, 3 a 5-17 jsou v rámci sjednaného maximálního limitu pojistného plnění pojištěny pouze do výše uvedených pojistných částek.

Pro pojištění katastrofických nebezpečí v rozsahu části (C), čl. 36, VPP UCZ/Maj-P/20 (vyjma povodně, záplavy) se sjednává maximální limit pojistného plnění, pro jednu a všechny pojistné události nastalé během jednoho pojistného období, ve výši 100.000.000 Kč se spoluúčastí 5.000 Kč. Předměty pojištění uvedené pod položkami 2, 3 a 5-17 jsou v rámci sjednaného maximálního limitu pojistného plnění pojištěny pouze do výše uvedených pojistných částek.

**Vodovodní nebezpečí – v rozsahu části (C), čl. 33, VPP UCZ/Maj-P/20**

1. Soubor vlastních a cizích budov, hal a specifických staveb (mimo věci pojištěné v pol. č. 2 a 15) včetně stavebních součástí a příslušenství (zejména anténní systémy, systémy EPS a EZS, kamerové systémy, kuchyňské linky apod.); včetně zabudovaných technologií (kotelny, výměníky, výtahy, klimatizace apod.); včetně umělecko-řemeslných nebo historických děl, které jsou součástí či příslušenstvím budovy – nová cena. **(Poznámka: pojištění se nevztahuje i na fotovoltaické elektrárny (FTVE) a jejich příslušenství.)**

**- pojistná částka se zvyšuje o 2.200.000 Kč na 6.754.200.000 Kč**

pojistná částka v Kč	pojistná hodnota	spoluúčast v Kč
<b>6.754.200.000,-</b>	nová cena	5.000,-

2. Soubor ostatních vlastních a cizích staveb, jejich součástí a příslušenství (zejména inženýrské sítě, přípojky, oplocení, zábradlí, sportoviště, hřiště a jejich vybavení a zařízení, pozemní komunikace, zpevněné plochy, parkoviště, chodníky, cyklostezky, opěrné zdi, kašny, komíny, stožáry, veřejné osvětlení, světelná signalizace, ukazatele rychlosti, semaforey, parkovací automaty, dopravní značení, dopravní zrcadla, informační značení, autobusové čekárny apod.) – pojištění se sjednává na 1. riziko (Poznámka: pro vyloučení všech pochybností se ujednává, že pojištění se nevztahuje na fotovoltaické elektrárny (FTVE) a jejich příslušenství.)

pojistná částka v Kč	pojistná hodnota	spoluúčast v Kč
25.000.000,-	nová cena	5.000,-

3. Soubor vlastních staveb na vodních tocích – jen mosty a lávky – pojištění se sjednává na 1. riziko

pojistná částka v Kč	pojistná hodnota	spoluúčast v Kč
3.000.000,-	nová cena	5.000,-

4. Soubor všech vlastních a cizích věcí movitých (stroje, zařízení, elektronika, inventář vč. DDHM a věci vedených v operativní evidenci – nová cena

pojistná částka v Kč	pojistná hodnota	spoluúčast v Kč
205.000.000,-	nová cena	5.000,-

5. Soubor vlastního a cizího městského mobiliáře umístěného na volném prostranství (lavičky, kontejnery, popelnice, odpadkové koše, vánoční výzdoba apod.) – pojištění se sjednává na 1. riziko

pojistná částka v Kč	pojistná hodnota	spoluúčast v Kč
500.000,-	nová cena	5.000,-

6. Soubor vlastních a cizích věcí zvláštní kulturní a historické hodnoty, uměleckých předmětů a sbírek umístěných uvnitř budovy – pojištění se sjednává na 1. riziko

pojistná částka v Kč	pojistná hodnota	spoluúčast v Kč
6.000.000,-	obvyklá cena	5.000,-

7. Soubor vlastních a cizích věcí zvláštní kulturní a historické hodnoty, uměleckých předmětů a sbírek umístěných na volném prostranství v rámci katastrálního území Města Vsetín – pojištění se sjednává na 1. riziko

pojistná částka v Kč	pojistná hodnota	spoluúčast v Kč
1.000.000,-	obvyklá cena	5.000,-

8. Soubor vlastních zásob – pojištění se sjednává na 1. riziko

pojistná částka v Kč	pojistná hodnota	spoluúčast v Kč
200.000,-	obvyklá cena	5.000,-

9. Soubor vlastních a cizích cenností (peníze, ceniny apod.) – pojištění se sjednává na 1. riziko

pojistná částka v Kč	pojistná hodnota	spoluúčast v Kč
1.000.000,-	nová cena	5.000,-

10. Věci zaměstnanců – pojištění se sjednává na 1. riziko

pojistná částka v Kč	pojistná hodnota	spoluúčast v Kč
500.000,-	nová cena	5.000,-

11. Dokumentace – náklady na znovupořízení (písemnosti, obchodních knihy, kartotéky, výkresy, plány, projekty, jakékoliv nosiče dat a záznamy z nich) – pojištění se sjednává na 1. riziko

pojistná částka v Kč	pojistná hodnota	spoluúčast v Kč
2.000.000,-	nová cena	5.000,-

12. Náklady na demolici, odvoz, likvidaci a uložení sutí a zbytků po pojistné události a dočasné přemístění majetku – pojištění se sjednává na 1. riziko

pojistná částka v Kč	pojistná hodnota	spoluúčast v Kč
15.000.000,-	nová cena	5.000,-

13. Soubor vlastního nehmotného majetku (software, informační systém, antivirová ochrana apod) – pojištění se sjednává na 1. riziko

pojistná částka v Kč	pojistná hodnota	spoluúčast v Kč
200.000,-	nová cena	5.000,-

14. Soubor vlastních investic (budovy a stavby) – pojištění se sjednává na 1. riziko

pojistná částka v Kč	pojistná hodnota	spoluúčast v Kč
3.000.000,-	nová cena	5.000,-

15. Soubor vlastních investic (věci movité) – pojištění se sjednává na 1. riziko

pojistná částka v Kč	pojistná hodnota	spoluúčast v Kč
500.000,-	nová cena	5.000,-

16. Vícenáklady vzniklé z důvodu nutnosti dodržet stavební nebo jiné obecně závazné právní předpisy nebo nařízení vydaná orgány státní správy nebo samosprávy v souvislosti s obnovou zničených nebo

*poškozených pojištěných věcí (náklady související s pokrokem v technologii – pojištění se sjednává na 1. riziko*

pojistná částka v Kč	pojistná hodnota	spoluúčast v Kč
5.000.000,-	nová cena	5.000,-

*17. Náklady na obnovu dřevin a parkových úprav v souvislosti s pojistnou událostí – pojištění se sjednává na 1. riziko*

pojistná částka v Kč	pojistná hodnota	spoluúčast v Kč
200.000,-	nová cena	5.000,-

Pro pojištění vodovodních nebezpečí v rozsahu části (C), čl. 33, VPP UCZ/Maj-P/20 se sjednává maximální limit pojistného plnění, pro jednu a všechny pojistné události nastalé během jednoho pojistného období, ve výši 15.000.000 Kč.

Předměty pojištění uvedené pod položkami 3, 5-11 a 13-17 jsou v rámci sjednaného maximálního limitu pojistného plnění pojištěny pouze do výše uvedených pojistných částek.

---

### **Smluvní ujednání k živelním nebezpečím**

a) *Ujednává se, že škody způsobené katastrofickými pojistnými nebezpečími povodeň nebo záplava nastalé z jedné příčiny během 72 hodin, vichřice nebo krupobitím nastalé z jedné příčiny během 48 hodin se považují za jednu pojistnou událost. V případě vzniku takové jedné pojistné události na více místech pojištění se od celkové výše pojistného plnění za pojistnou událost odečítá pouze ta spoluúčast, která je nejvyšší ze všech spoluúčastí sjednaných a následně vypočtených pro jednotlivá místa pojištění postižená touto pojistnou událostí.*

b) *Ujednává se, že pojištění vodovodních škod se vztahuje i na škody způsobené vodou vytékající z klimatizačních zařízení, sprinklerových a samočinných hasicích zařízení v důsledku poruchy tohoto zařízení.*

c) *Ujednává se, že vznikne-li pojistná událost působením pojistného nebezpečí vodovodní škody / nebezpečí, poskytne pojistitel plnění i za vodné a stočné účtované za únik vody, ke kterému došlo v souvislosti s pojistnou událostí. Pojištěný je povinen prokázat výši škody dokladem od smluvního dodavatele vody. Limit pojistného plnění se sjednává ve výši 100.000 Kč pro jednu a všechny pojistné události nastalé v průběhu jednoho pojistného roku. Spoluúčast činí 2.000 Kč.*

d) *Ujednává se, že pojištění nebezpečí povodeň nebo záplava se vztahuje také na škody způsobené zpětným vystoupením kapaliny z odpadního potrubí, které bylo způsobeno zahlcením venkovní kanalizace v důsledku atmosférických srážek, povodně nebo záplavy. Limit pojistného plnění se sjednává ve výši 500.000 Kč pro jednu a všechny pojistné události nastalé v průběhu jednoho pojistného roku. Spoluúčast činí 2.000 Kč.*



e) Ujednává se, že pojištění se vztahuje i pro případ poškození nebo zničení pojištěné věci nárazem nebo pádem, tj. nárazem dopravního prostředku (vyjma letadel), jeho částí nebo jeho nákladu do pojištěné věci, pádem stromů, stožárů nebo jiných věcí, a to i v případě, že jsou součástí poškozené věci nebo součástí téhož souboru jako pojištěná věc. Limit pojistného plnění se sjednává ve výši 500.000 Kč pro jednu a všechny pojistné události

nastalé v průběhu jednoho pojistného roku. Spoluúčast činí 2.000 Kč.

f) Ujednává se, že za přímý úder blesku se považuje i dočasné přepětí v elektrorozvodné nebo komunikační síti, k němuž došlo v důsledku působení blesku na toto vedení. Rozšíření pojistného krytí se vztahuje na poškození nebo zničení elektronických součástí pojištěných movitých předmětů a pojištěných budov (např. řídicí jednotky technologických zařízení, elektronické zabezpečovací systémy, klimatizace apod.). Limit pojistného plnění se sjednává ve výši 1.000.000 Kč pro jednu a všechny pojistné události nastalé v průběhu jednoho pojistného roku. Spoluúčast činí 5.000 Kč.

g) Ujednává se, že se pojištění dále vztahuje i na poškození nebo zničení pojištěných věcí v důsledku atmosférických srážek, tzn. působením srážkové vody, která prosákla nebo vnikla do pojištěného prostoru. Pojištění se nevztahuje na škody způsobené v důsledku vniknutí srážkové vody do pojištěného prostoru nedostatečně uzavřenými okny, venkovními dveřmi nebo jinými otvory nebo v důsledku zanedbané údržby pojištěné nemovitosti. Limit pojistného plnění se sjednává ve výši 200.000 Kč pro jednu a všechny pojistné události nastalé v průběhu jednoho pojistného roku. Spoluúčast činí 2.000 Kč.

h) Ujednává se, že se pojištění vztahuje i na poškození zateplené fasády ptactvem, hmyzem, hlodavci. Limit pojistného plnění se sjednává ve výši 200.000 Kč pro jednu a všechny pojistné události nastalé v průběhu jednoho pojistného roku. Spoluúčast činí 2.000 Kč.

i) Ujednává se, že pojištění se sjednává i pro případ poškození nebo zničení pojištěné věci působením kouře.

j) Ujednává se, že pojištění se sjednává i pro případ poškození nebo zničení pojistným nebezpečím aerodynamický třesk.

k) Pojištění budov, hal a jiných staveb (dále jen staveb) se vztahuje také na škody vzniklé v důsledku pojištěných nebezpečí na stavbách, na kterých jsou prováděny stavební úpravy, včetně těch, k nimž je třeba stavební povolení. Pojištění se vztahuje také na stavby v rekonstrukci nebo ve výstavbě, pokud k těmto stavbám přešlo nebezpečí škody na pojištěného jakož i na věcech v takových stavbách umístěných, a to za předpokladu, že ke škodě nedošlo bezprostředně v důsledku stavebně montážní činnosti.

l) Ujednává se, že odchýlně od pojistných podmínek se nestanovuje žádná čekací doba. Všechna pojištění na pojištění nebezpečí sjednaná v pojistné smlouvě, včetně záplavy nebo povodně a vichřice jsou platná od počátku pojistné smlouvy.

m) Ujednává se, že pojištění se vztahuje i na vodovodní škody způsobené vnitřními svody vody. Limit pojistného plnění se sjednává ve výši 300.000 Kč pro jednu a všechny pojistné události nastalé v průběhu jednoho pojistného roku. Spoluúčast činí 2.000 Kč.



n) Ujednává se, že pojištění rizika povodně nebo záplavy není omezeno skutečností, že povodeň nebo záplava měla charakter povodně nebo záplavy opakující se alespoň či nejvýše s určitou časovou periodou/frekvencí (např. 20letá voda apod.). Definice povodně nebo záplavy není na časové periodě/frekvenci závislé.

o) Ujednává se, že z pojištění nebezpečí tíha sněhu a námrazy pojišťovna poskytne pojistné plnění i v případě poškození střešní krytiny, okapů a svodů, a to i tehdy, když nedošlo k poškození nosné konstrukce střechy. Limit pojištění plnění se sjednává ve výši 500.000 Kč pro jednu a všechny pojistné události nastalé v průběhu jednoho pojištění roku. Spoluúčast činí 5.000 Kč.

p) Ujednává se, že z pojištění nebezpečí tíha sněhu a námrazy pojišťovna poskytne pojistné plnění i v případě poškození ostatních staveb. Limit pojištění plnění se sjednává ve výši 200.000 Kč pro jednu a všechny pojistné události nastalé v průběhu jednoho pojištění roku. Spoluúčast činí 5.000 Kč.

q) Ujednává se, že se pojištění vztahuje také na lehké stavby s dřevěnou nebo nechráněnou ocelovou nosnou konstrukcí a s opláštěním z rostlého dřeva (prkna, fošny, kulatina, půlkulatina). Limit pojištění plnění se sjednává ve výši 1.000.000 Kč pro jednu a všechny pojistné události nastalé v průběhu jednoho pojištění roku. Spoluúčast činí 5.000 Kč.

r) Ujednává se, že pojišťovna poskytne plnění za účelně vynaložené náklady na náhradní ubytování členů domácnosti (nejdéle však po dobu tří měsíců od data vzniku pojistné události), které se nacházejí v pojištěné nemovitosti, byla-li tato postížena pojistnou událostí v důsledku působení některého z živelních pojistných nebezpečí a které se stanou následkem pojistné události neobyvatelnými. Limit pojištění plnění pro jednu a všechny pojistné události nastalá v průběhu jednoho pojištění roku se sjednává ve výši 30.000 Kč pro jednu bytovou jednotku.

s) Ujednává se, že pojištění vodovodních škod se vztahuje i na poškození nebo zničení vodovodních a kanalizačních potrubí a zařízeních připojených na potrubí (včetně nákladů na odstranění závady a škod na těchto zařízeních) způsobených přetlakem páry nebo kapaliny nebo zamrznutím vody ve vodovodním či kanalizačním potrubí a zařízení připojených na potrubí.

---

## II.

### Místo pojištění pro odcizení:

katastrální území Města Vsetín a k.ú. Lhota u Vsetína, Ratiboř a Růžďka.  
Ostatní místa na území ČR, kde se nachází majetek pojištěného nebo který po právu užívá.

---

**Odcizení** – v rozsahu části (C), čl. 34, VPP UCZ/Maj-P/20 a části (C), čl. 35, VPP UCZ/Maj-P/20 (LIM/20)

1. Soubor vlastních a cizích stavebních součástí a příslušenství uvnitř i vně budov, hal a staveb **(včetně na fotovoltaických elektrárnách (FTVE) a jejich příslušenství)** – pojištění se sjednává na 1. riziko

pojistná částka v Kč	pojistná hodnota	spoluúčast v Kč
1.000.000,-	nová cena	5.000,-

2. Soubor všech vlastních a cizích věcí movitých (stroje, zařízení, elektronika, inventář vč. DDHM a věci vedených v operativní evidenci; soubor vlastních a cizích zásob – pojištění se sjednává na 1. riziko

pojistná částka v Kč	pojistná hodnota	spoluúčast v Kč
2.000.000,-	nová cena	5.000,-

3. Soubor vlastního a cizího městského mobiliáře umístěného na volném prostranství (zejména lavičky, kontejnery, popelnice, odpadkové koše, vánoční výzdoba apod.) – pojištění se sjednává na 1. riziko

pojistná částka v Kč	pojistná hodnota	spoluúčast v Kč
200.000,-	nová cena	5.000,-

4. Soubor vlastních a cizích věcí zvláštní kulturní a historické hodnoty, uměleckých předmětů a sbírek umístěných uvnitř budovy – pojištění se sjednává na 1. riziko

pojistná částka v Kč	pojistná hodnota	spoluúčast v Kč
1.000.000,-	obvyklá cena	5.000,-

5. Soubor vlastních a cizích věcí zvláštní kulturní a historické hodnoty, uměleckých předmětů a sbírek umístěných na volném prostranství v rámci katastrálního území Města Vsetín – pojištění se sjednává na 1. riziko

pojistná částka v Kč	pojistná hodnota	spoluúčast v Kč
500.000,-	obvyklá cena	5.000,-

6. Soubor vlastních a cizích cenností (peníze, ceniny apod.) – pojištění se sjednává na 1. riziko

pojistná částka v Kč	pojistná hodnota	spoluúčast v Kč
500.000,-	nová cena	5.000,-

7. Soubor vlastních zásob – pojištění se sjednává na 1. riziko

pojistná částka v Kč	pojistná hodnota	spoluúčast v Kč
50.000,-	nová cena	5.000,-

8. Věci zaměstnanců – pojištění se sjednává na 1. riziko

pojistná částka v Kč	pojistná hodnota	spoluúčast v Kč
50.000,-	nová cena	5.000,-

9. Dokumentace – náklady na znovupořízení – písemnosti, obchodních knihy, kartotéky, výkresy, plány, projekty, jakékoliv nosiče dat a záznamy z nich – pojištění se sjednává na 1. riziko

pojistná částka v Kč	pojistná hodnota	spoluúčast v Kč
200.000,-	nová cena	5.000,-

10. Soubor vlastních investic (věci movité i nemovité) – pojištění se sjednává na 1. riziko

pojistná částka v Kč	pojistná hodnota	spoluúčast v Kč
100.000,-	nová cena	5.000,-

11. Soubor vlastního nehmotného majetku (software, informační systém, antivirová ochrana apod.) – pojištění se sjednává na 1. riziko

pojistná částka v Kč	pojistná hodnota	spoluúčast v Kč
50.000,-	nová cena	5.000,-

12. Soubor peněz v parkovacích automatech – pojištění se sjednává na 1. riziko

pojistná částka v Kč	pojistná hodnota	spoluúčast v Kč
100.000,-	nová cena	5.000,-

13. Náklady na obnovu dřevin a parkových úprav v souvislosti s pojistnou událostí – pojištění se sjednává na 1. riziko

pojistná částka v Kč	pojistná hodnota	spoluúčast v Kč
150.000,-	nová cena	5.000,-

---

### **Smluvní ujednání k odcizení**

a) Ujednává se následující způsob zabezpečení vlastních a cizích věcí movitých, zásob, dokumentace a věcí zvláštní kulturní a historické hodnoty, uměleckých předmětů a sbírek umístěných uvnitř budovy uložených v uzavřeném prostoru:

Limit plnění do 100.000 Kč – běžné dveře, zámek dveří s bezpečnostní cylindrickou vložkou nebo dozický zámek nebo bezpečnostní visací zámek.

Limit plnění do 300.000 Kč – plné dveře, zámek dveří s bezpečnostní cylindrickou vložkou nebo bezpečnostní uzamykací systém; zabezpečení prosklených částí dveří.

Všechny takto vzniklé škody musí být nahlášeny Policii ČR.

b) Ujednává se následující způsob zabezpečení finančních prostředků a cenin uložených v uzavřeném prostoru:

Limit plnění do 50.000 Kč – běžné dveře, zámek dveří s bezpečnostní cylindrickou vložkou nebo dozický zámek nebo bezpečnostní visací zámek; současné uložení ve schránce.

Všechny takto vzniklé škody musí být nahlášeny Policii ČR.

c) Ujednává se následující způsob zabezpečení vlastních a cizích věcí zvláštní kulturní a historické hodnoty, uměleckých předmětů a sbírek umístěných na volném prostranství; umělecko-řemeslných nebo historických děl, které jsou součástí či příslušenstvím budovy; vlastního a cizího městského mobiliáře

umístěného na volném prostranství (lavičky, příslušenství uvnitř i vně budov; ostatních staveb a jejich součástí a příslušenství (dopravní značení, informační značení, měřiče rychlosti apod.):

Tyto předměty musí být zabezpečeny tak, aby při jejich odcizení pachatel musel překonat jejich konstrukční upevnění. Konstrukčním upevněním se rozumí nerozebíratelné pevné spojení, kdy pojištěnou věc nelze odcizit bez jeho destruktivního narušení. Konstrukčním upevněním se dále rozumí obtížně rozebíratelné spojení, k jehož rozebrání je nutno použít minimálně ručního nářadí. Případně je použit jiný vhodný způsob upevnění (uchycení) ztěžující pro svoji velkou hmotnost, rozměrnost nebo nedostupnost předmětu jeho odcizení.

Všechny takto vzniklé škody musí být nahlášeny Policii ČR.

d) Ujednává se následující způsob zabezpečení vlastních a cizích movitých předmětů a zásob uložených mimo uzavřený prostor na oploceném prostranství:

Limit plnění do 150.000 Kč – oplocení výšky 160 cm; dozický zámek nebo zámek s bezpečnostní cylindrickou vložkou nebo bezpečnostní visací zámek.

Všechny takto vzniklé škody musí být nahlášeny Policii ČR.

e) Ujednává se, že pro věci zvláštní kulturní a historické hodnoty, umělecké předměty a sbírky umístěné uvnitř budovy se v provozní době považuje za dostatečné zabezpečení jejich upevnění, popř. jejich umístění.

Všechny takto vzniklé škody musí být nahlášeny Policii ČR.

f) Ujednává se, že za dostatečný způsob zabezpečení peněz v parkovacích automatech se považuje zabezpečení dané konstrukčním provedením automatů.

Všechny takto vzniklé škody musí být nahlášeny Policii ČR.

g) Ujednává se, že odcizení věcí, které jsou součástí pojišťovaného souboru věcí zvláštní kulturní a historické hodnoty, uměleckých předmětů a sbírek umístěných na volném prostranství nebo uvnitř budovy; vlastního a cizího městského mobiliáře umístěného na volném prostranství (lavičky, kontejnery, popelnice, odpadkové koše, vánoční výzdoba apod.); stavebních součástí a příslušenství uvnitř i vně budov; ostatních staveb a jejich součástí a příslušenství (dopravní značení, informační značení, měřiče rychlosti apod.) nemusí prokazatelně vykazovat známky použitého násilí (prostá krádež). Všechny takto vzniklé škody musí být hlášeny Policii ČR. Limit pojistného plnění na jednu pojistnou událost se sjednává ve výši 30.000 Kč, maximální roční limit plnění se sjednává ve výši 100.000 Kč Spoluúčast činí 2.000 Kč.

h) Ujednává se, že pokud je předmět pojištění z provozních důvodů převážen automobilem, za místo pojištění se odchýlně od místa pojištění uvedeného v pojistné smlouvě, považuje i vnitřní prostor vozidla nacházejícího se na území České republiky, a to za předpokladu, že se předmět pojištění v době pojistné události prokazatelně nacházel v nákladovém nebo zavazadlovém prostoru řádně uzavřeného a uzamčeného vozidla tak, aby nebyl z venku vidět. Dále se ujednává, že pokud nebude vozidlo umístěno na nepřetržitě hlídaném parkovišti, pojistitel bude plnit pouze v případě, pokud dojde k pojistné události



prokazatelně v době mezi 6:00 až 22:00 hod. Všechny takto vzniklé škody musí být nahlášeny Policii ČR. Limit pojistného plnění se sjednává ve výši 50.000 Kč. Spoluúčast činí 2.000 Kč.

i) Ujednává se, že pro soubor vlastních a cizích věcí movitých, které pojištěný prokazatelně používá k pracovním účelům v rámci pracovních cest na území České republiky (konference, semináře, školení, ubytování v hotelu apod.) se považuje za dostatečné jejich uložení v řádně uzamčené místnosti a při odcizení musí pachatel prokazatelně použít násilí. Všechny takto vzniklé škody musí být nahlášeny Policii ČR. Limit pojistného plnění se sjednává ve výši 100.000 Kč. Spoluúčast činí 2.000 Kč.

### III.

#### Místo pojištění pro vandalismus:

katastrální území Města Vsetín a k.ú. Lhota u Vsetína, Ratiboř a Růžďka.  
Ostatní místa na území ČR, kde se nachází majetek pojištěného nebo který po právu užívá.

#### Vandalismus – v rozsahu části (C), čl. 40, VPP UCZ/Maj-P/20

1. Soubor veškerého majetku, který je současně pojištěn proti odcizení – pojištění se sjednává na 1. riziko

pojistná částka v Kč	pojistná hodnota	spoluúčast v Kč
1.000.000,-	dle odcizení	5.000,-

2. Náklady na obnovu dřevin a parkových úprav v souvislosti s pojistnou událostí – pojištění se sjednává na 1. riziko

pojistná částka v Kč	pojistná hodnota	spoluúčast v Kč
150.000,-	dle odcizení	5.000,-

#### **Smluvní ujednání k vandalismu:**

a) Ujednává se, že pojištění vandalismu se vztahuje i na případy, kdy byl pachatel činu nezjištěn.

b) Ujednává se, že pojištění vandalismu se vztahuje i na škody způsobené sprejery (tj. poškození nebo zničení pojištěné věci malbami, nástřikem, poškrábáním, poleptáním apod.). Všechny takto vzniklé škody musí být nahlášeny Policii ČR. Limit pojistného plnění se sjednává ve výši 200.000 Kč pro jednu a všechny pojistné události nastalé v průběhu jednoho pojistného roku. Spoluúčast činí 5.000 Kč.



#### IV.

##### Místo pojištění pro rozbití skla:

katastrální území Města Vsetín a k.ú. Lhota u Vsetína, Ratiboř a Růžďka.

---

**Rozbití skla** – v rozsahu části (C), čl. 39, odst. 3 (nadstandardní zasklení), VPP UCZ/Maj-P/20

1. *Soubor pevně osazených skel, výloh a vývěsních skříní pevně spojených s budovou nebo stavbou, včetně zasazených v rámu, který je stavební součástí budovy nebo stavby; včetně nalepených snímačů zabezpečovacích zařízení, nalepených fólií a reklamních nápisů; včetně skel autobusových zastávek; včetně skleněných pultů, vitrín a stěn uvnitř budov – pojištění se sjednává na 1. riziko*

pojistná částka v Kč	pojistná hodnota	spoluúčast v Kč
500.000,-	nová cena	1.000,-

---

##### Smluvní ujednání k rozbití skla:

a) *Ujednává se, že pojistitel poskytne nad rámec stanovené pojistné částky pojistné plnění i za náklady na nouzové zabezpečení výplně po rozbitém skle, a to včetně montáže a demontáže stavebních součástí nutné k provedení nouzového osazení okenních tabulí či opravy zasklení (např. ochranných mříží, uzávěrů oken apod.), maximálně však do výše 30 % pojistné částky.*

b) *Pojištění se vztahuje i na nalepené neodnímatelné snímače zabezpečovacích zařízení, nalepené fólie, nápisy, malby nebo jiné výzdoby, jsou-li součástí pojištěného skla.*

c) *Pojištění se vztahuje i na skleněné pulty, vitríny a skleněné stěny uvnitř budovy.*

d) *Pojištění se vztahuje i na obyčejné sklo s min. tloušťkou 2 mm v oknech, dveřích světlících, střeších, obytných stěnách a ve vitrínách.*

---

#### V.

##### Místo pojištění pro pojištění strojů:

katastrální území Města Vsetín.

---

**Pojištění strojů** – v rozsahu části (C), čl. 50, VPP UCZ/Maj-P/20

1. *Technologie venkovního bazénu – Sportovně rekreační areál ve Vsetíně u průmyslovky – pojištění se sjednává na 1. riziko*

pojistná částka v Kč	pojistná hodnota	spoluúčast v Kč
1.000.000,-	nová cena	5.000,-

**2. Technologie tepelných čerpadel – Sportovně rekreační areál ve Vsetíně u průmyslovky – pojištění se sjednává na 1. riziko**

pojistná částka v Kč	pojistná hodnota	spoluúčast v Kč
500.000,-	nová cena	5.000,-

**3. Technologie ohřevu a čištění bazénových vod – pojištění se sjednává na 1. riziko**

pojistná částka v Kč	pojistná hodnota	spoluúčast v Kč
4.000.000,-	nová cena	5.000,-

**4. Technologie chlazení zimního stadionu – pojištění se sjednává na 1. riziko**

pojistná částka v Kč	pojistná hodnota	spoluúčast v Kč
3.000.000,-	nová cena	5.000,-

**Smluvní ujednání k pojištění strojů:**

a) Pojistitel nebude požadovat při sjednání pojištění technologií či strojů a zařízení specifikaci jednotlivých zařízení (název, typ, výrobní číslo, rok výroby apod.).

b) Ujednává se, že pro technologii do 10 let stáří se neujednávají žádná krácení z důvodu stáří stroje.

**VI.**

**Místo pojištění pro pojištění elektroniky:**

katastrální území Města Vsetín, k.ú. Lhota u Vsetína, Ratiboř a Růžďka.  
Evropa včetně ČR pro soubor mobilní elektroniky.

**Pojištění elektroniky – v rozsahu části (C), čl. 49, VPP UCZ/Maj-P/20**

**1. Soubor výpočetní a kancelářské techniky včetně příslušenství – pojištění se sjednává na 1. riziko**

pojistná částka v Kč	pojistná hodnota	spoluúčast v Kč
500.000,-	nová cena	3.000,-

**2. Soubor měřicí, regulační, kontrolní a sdělovací techniky, vysílací techniky včetně světelné signalizace a semaforů, včetně příslušenství – pojištění se sjednává na 1. riziko**

pojistná částka v Kč	pojistná hodnota	spoluúčast v Kč
500.000,-	nová cena	3.000,-

### 3. Soubor mobilní elektroniky na území Evropy – pojištění se sjednává na 1. riziko

pojistná částka v Kč	pojistná hodnota	spoluúčast v Kč
200.000,-	nová cena	3.000,-

---

#### **Smluvní ujednání pro pojištění elektroniky:**

a) Ujednává se, že kancelářská a výpočetní technika (včetně mobilní) je předmětem pojištění pouze, pokud její stáří nepřesáhlo v době vzniku škody 8 let.

b) Pojistitel nebude požadovat při sjednání pojištění souboru elektronických zařízení specifikaci jednotlivých zařízení (název, typ, výrobní číslo, rok výroby apod.).

c) Pojištění mobilní elektroniky se vztahuje na pojistné události nastalé na území Evropy v rozsahu a proti pojistným nebezpečím sjednaným v pojistné smlouvě. Pojištění se vztahuje i na případ odcizení mobilní elektroniky z motorového vozidla, vlaku, letadla nebo autobusu, za podmínky, že došlo prokazatelně k překonání překážky chránící pojištěnou věc před odcizením. V případě odcizení mobilní elektroniky dle předchozí věty se sjednává limit pojistného plnění ve výši 100.000 Kč pro jednu a všechny pojistné události nastalé v průběhu jednoho pojistného roku. Spoluúčast činí 3.000 Kč.

---

## VII.

### **Pojištění odpovědnosti**

Pojištěné předměty činnosti

- dle zákona č. 128/2000 Sb., o obcích, a dle dalších souvisejících právních předpisů,
- dle výpisů z obchodního a živnostenského rejstříku pojištěného, platných k datu počátku pojištění
- dle zřizovacích listin organizačních složek pojistníka bez právní subjektivity,

**Počet obyvatel:** 25.393

**Základní pojištění odpovědnosti** – v rozsahu čl. 4 doplňkových pojistných podmínek pro pojištění odpovědnosti podnikatele a právnické osoby – UCZ/Odp-P/20 (dále jen „UCZ/Odp-P/20) /01/

Limit plnění:

**50.000.000 Kč**

Sublimit limitu plnění:

**5.000.000 Kč** pro náhradu nákladů vynaložených zdravotní pojišťovnou za zdravotní péči ve prospěch třetí osoby, náhradu nákladů vynaložených zdravotní pojišťovnou na zdravotní péči ve prospěch pracovníka pojištěného, úhradu regresní náhrady orgánu nemocenského pojištění

**5.000.000 Kč** pro činnost SDH nebo JSDH

**5.000.000 Kč pro ručení vlastníku pozemních komunikací za správce pozemní komunikace**

**10.000.000 Kč pro činnost městské policie**

**500.000 Kč pro škodu, újmu z provozu vozidla nad rámec povinného pojištění odpovědnosti z provozu vozidla a z provozu vozidla jako pracovního stroje**

Spoluúčast:

**5.000 Kč**

	<b>10.000 Kč pro činnost SDH nebo JSDH</b>
	<b>10.000 Kč pro ručení vlastníku pozemních komunikací za správce pozemní komunikace</b>
	<b>10.000 Kč pro činnost městské policie</b>
Územní platnost:	<b>Česká republika</b>
Roční pojistné:	<b>167.600 Kč</b>

Základní pojištění se vztahuje m. j. na povinnost pojištěného nahradit:

- **újmu při ublížení na zdraví a při usmrcení (včetně újmů nemajetkové, včetně duševních útrap, včetně újmů vzniklé na živém zvířeti)**
- škodu vzniklou poškozením, zničením a pohřešování věci
- **následnou finanční škodu**
- náklady k právní ochraně pojištěného
- zachraňovací náklady
- náhradu nákladů vynaložených zdravotní pojišťovnou za zdravotní péči ve prospěch třetí osoby
- náhradu nákladů vynaložených zdravotní pojišťovnou na zdravotní péči ve prospěch pracovníka pojištěného
- úhradu regresní náhrady orgánu nemocenského pojištění
- **škodu, újmu z vlastnictví a oprávněného užívání (nájmu) budovy nebo pozemku**
- škodu, újmu z provozu vozidla nad rámec povinného pojištění odpovědnosti z provozu vozidla a z provozu vozidla jako pracovního stroje
- škodu, újmu způsobenou učni, žákou, studentu při praktickém vyučování u pojištěného
- **škodu, újmu v souvislosti s pořádáním kulturních, sociálních a rekreačních akcí a provozováním kulturních, sociálních a rekreačních zařízení**
- **škodu, újmu z činnosti obecní / městské policie (při výkonu služby, včetně držby a služebního použití donucovacích prostředků, bodných, sečných a střelných zbraní a služebního psa)**
- škodu, újmu z činnosti dobrovolného hasičského sboru (**činnost SDH nebo JSDH**)
- škodu, újmu způsobenou voleným funkcionářům dlouhodobě uvolněným pro výkon funkce
- škodu, újmu osob vykonávajících veřejně prospěšné práce a alternativní tresty
- **retroaktivní krytí v rozsahu stávajícího pojištění**
- **Odpovědnost při výkonu sociálně-právní ochrany dětí**

Další pojištěná rizika a nebezpečí – v rozsahu čl. 5 UCZ/Odp-P/20

**Odpovědnost za škodu, újmu způsobenou vadou výrobku** v rozsahu čl. 5 bodu 1 UCZ/Odp-P/20, zahrnuje i odpovědnost za škodu způsobenou vadou vykonané práce po jejím předání **/51/**

Sublimitu plnění: 50.000.000 Kč

Limit sublimitu plnění: **5.000.000 Kč** pro náhradu nákladů vynaložených zdravotní pojišťovnou za zdravotní péči ve prospěch třetí osoby, náhradu nákladů vynaložených zdravotní pojišťovnou na zdravotní péči ve prospěch pracovníka pojištěného, úhradu regresní náhrady orgánu nemocenského pojištění

Spoluúčast: **5.000**

Územní platnost: Česká republika  
Roční pojistné: **zahrnuto v pojistném za základní pojištění**

**Odpovědnost za škodu, újmu způsobenou přenosem choroby v rozsahu čl. 5 bodu 2 UCZ/Odp-P/20 /90/**

Sublimit plnění: **50.000.000 Kč**  
Limit sublimitu plnění: **5.000.000 Kč** pro náhradu nákladů vynaložených zdravotní pojišťovnou za zdravotní péči ve prospěch třetí osoby, náhradu nákladů vynaložených zdravotní pojišťovnou na zdravotní péči ve prospěch pracovníka pojištěného, úhradu regresní náhrady orgánu nemocenského pojištění

Spoluúčast: **5.000 Kč**  
Územní platnost: **Česká republika**  
Roční pojistné: **zahrnuto v pojistném za základní pojištění**

**Odpovědnost za nemajetkovou újmu, která vznikla jinak než při ublížení na zdraví nebo usmrcením v rozsahu čl. 5 bodu 3 UCZ/Odp-P/20 /94/**

Sublimit plnění: **1.000.000 Kč**  
Spoluúčast: **5.000 Kč**  
Územní platnost: **Česká republika**  
Roční pojistné: **1.600 Kč**

**Odpovědnost za škodu na vnesených a odložených věcech třetích osob a zaměstnanců v rozsahu čl. 5 bodu 4 UCZ/Odp-P/20 /11/**

Sublimit plnění: **1.000.000 Kč**  
Spoluúčast: **5.000 Kč**  
Územní platnost: **Česká republika**  
**Roční pojistné: zahrnuto v pojistném za základní pojištění**

**Odpovědnost za škodu na věcech movitých užívaných a na věcech převzatých – bez vozidel/strojů v rozsahu čl. 5 bodu 5 UCZ/Odp-P/20 /53/**

Sublimit plnění: **4.000.000 Kč**  
Limit sublimitu plnění: **2.000.000 Kč pro věci užívané**  
**2.000.000 Kč pro věci převzaté**  
Spoluúčast: **10.000 Kč**  
Územní platnost: **Česká republika**  
Roční pojistné: **10.300 Kč**

**Odpovědnost za finanční škodu v rozsahu čl. 5 bodu 6 UCZ/Odp-P/20 /04/**

Sublimit plnění: **500.000 Kč**  
Spoluúčast: **10.000 Kč**  
Územní platnost: **Česká republika**  
Roční pojistné: **2.300 Kč**



**Odpovědnost za škodu vzniklou narušením životního prostředí v rozsahu čl. 5 bodu 12 UCZ/Odp-P/20 /09/**

Sublimit plnění: **20.000.000 Kč**  
Spoluúčast: **5.000 Kč**  
Územní platnost: **Česká republika**  
Roční pojistné: **13.500 Kč**

**Odpovědnost za finanční škodu způsobenou při výkonu veřejné moci rozhodnutím nebo nesprávným úředním postupem v rozsahu čl. 5 bodu 18 UCZ/Odp-P/20 /18/**

Sublimit plnění: **10.000.000 Kč**  
Spoluúčast: **10.000 Kč**  
Územní platnost: **Česká republika**  
Roční pojistné: **17.300 Kč**

**Odpovědnost zastupitelů v rozsahu čl. 5 bodu 19 UCZ/Odp-P/20 /19/**

Sublimit plnění: **10.000.000 Kč**  
Spoluúčast: **5.000 Kč**  
Územní platnost: **Česká republika**  
Roční pojistné: **7.700 Kč**

**Odpovědnost při poskytování sociální služby v rozsahu čl. 5 bodu 20 UCZ/Odp-P/20 /93/**

Sublimit plnění: **5.000.000 Kč**  
Spoluúčast: **10.000 Kč**  
Územní platnost: **Česká republika**  
Roční pojistné: **3.500 Kč**

---

**Zvláštní ujednání pro pojištění odpovědnosti:**

a) Ujednává se, že pojištění se vztahuje i na odpovědnost za újmu z provozu sportovních, kulturních, sociálních zařízení a z pořádání akcí (např. jarmarky, slavnosti apod.).

b) Ujednává se, že pojištění se vztahuje i na odpovědnost za újmu způsobenou jiné osobě z činnosti městské policie vyplývající ze zákona o městské policii, včetně držby a použití bodných, sečných a střelných zbraní a služebního psa, za předpokladu dodržení všech právních předpisů.

c) Ujednává se, že pojištění se vztahuje i na odpovědnost za nemajetkovou újmu uplatněnou v souvislosti s utrpenými duševními útrapami.

d) Ujednává se, že pojištění se vztahuje i na náhradu nemajetkové újmy (která nebyla způsobena ublížením na zdraví nebo usmrcením) uplatnění v souvislosti s právem na ochranu osobnosti.

e) Ujednává se, že pojištění se vztahuje i na odpovědnost za újmu způsobenou v souvislosti s vlastnictvím, držbou, pronájmem od třetí strany nebo s jiným oprávněným užíváním nemovitosti (vč. budovy), včetně držby obecních bytů.

f) Ujednává se, že pojištění se vztahuje i na odpovědnost za škodu na věcech osob ve výkonu veřejných funkcí, pokud se věci nacházely na místě k tomu určeném nebo místě kam se obvykle odkládají. Sublimit pojistného plnění se sjednává ve výši 100 000 Kč pro jednu a všechny pojistné události nastalé v průběhu jednoho pojistného roku. Spoluúčast činí 1 000 Kč.

g) Ujednává se, že pojištění odpovědnosti za výrobek se vztahuje i na odpovědnost za újmu způsobenou potravinami, a to včetně nakažlivých chorob přenášených potravinami (salmonela apod.).

h) Ujednává se, že pojištění se vztahuje i na odpovědnost za újmu způsobenou při poskytování sociálně právní ochrany dětí v souladu se zákonem č. 359/1999 Sb. o sociálně právní ochraně dětí, a to ve smyslu níže uvedeného smluvního ujednání:

Odchylně od článku 8 odstavce 1 písm. f) UCZ/Odp/20 se ujednává, že se pojištění vztahuje i na povinnost pojištěného jako pověřené osoby nahradit škodu a při ublížení na zdraví a při usmrcení též újmu vzniklou při výkonu sociálně-právní ochrany dětí ve smyslu zák. č. 359/1999 Sb., o sociálně-právní ochraně dětí, a to na základě pověření k výkonu sociálně-právní ochrany dětí vydaného Magistrátem hlavního města Prahy.

i) Ujednává se, že pojištění se vztahuje i na újmu na životním prostředí v důsledku nenadálého selhání ochranného zařízení. Sublimit pojistného plnění se sjednává ve výši min. 20.000.000 Kč pro jednu a všechny pojistné události. Spoluúčast činí 5.000 Kč.

j) Pokud jde o místo pojištění, tak se v souvislosti s akcemi v rámci družebních vztahů s partnerskými zahraničními městy sjednává územní platnost Evropa.

k) Limit plnění 50.000.000 Kč je horní hranicí pojistného plnění pojistitele ze všech jednotlivých pojištění odpovědnosti za újmu sjednaných touto pojistnou smlouvou v průběhu jednoho pojistného roku.

---

## Celkové roční pojistné v dodatku č. 001

Živelní pojištění:	1.369.136,- Kč
Pojištění odcizení:	53.170,- Kč
Pojištění vandalismu:	9.500,- Kč
Pojištění skla:	11.000,- Kč
Pojištění strojů:	53.125,- Kč
Pojištění elektroniky:	14.180,- Kč
Pojištění odpovědnosti:	223.800,- Kč

---

### Společná a závěrečná ustanovení

Roční pojistné v dodatku č. 001:	1.733.911,- Kč
Sleva za délku pojištění:	5 %
Roční pojistné po slevě:	1.647.215,- Kč
Způsob placení:	čtvrtletně (bez přirážky)
Splátka pojistného od 1. 7. 2024:	411.804,- Kč

Splatnost pojistného: vždy k 05.01., 01.04., 01.07. a 01.10. příslušného kalendářního roku.

**Alikvótní pojistné v dodatku č. 001 za období od 12. 5. 2024 do 1. 7. 2024 činí 54 Kč a je splatné k 12. 5. 2024.**

#### **Pojistné bude placeno na účet zplnomocněného makléře.**

Číslo účtu:	5030018888
Kód banky:	5500
Konstantní symbol:	3558
Variabilní symbol:	dle vyúčtování makléře

Za termín úhrady se považuje den, kdy byla částka připsána na účet zplnomocněného makléře.

---

#### **Ostatní smluvní ujednání:**

a) Je-li pojištění sjednáno na novou cenu, pak se pro účely této pojistné smlouvy ujednává, že ke dni sjednání pojištění odpovídají pojistné částky pojištěných věcí pojistné hodnotě a pojistitel akceptuje pojistné částky jako hodnotu nové věci ve smyslu pojistných podmínek.

b) Ujednává se, že veškerý nový majetek na místech pojištění patřící svým charakterem mezi pojištěné věci, který pojištěný nabude v průběhu pojistného roku, je automaticky zahrnut do pojištění. Zvýší-li se tím pojistná hodnota pojištěné věci nebo souboru pojištěných věcí o méně než 15 %, pojistitel nebude požadovat doplatek pojistného a nebude namítat podpojištění. Dojde-li k navýšení pojistné hodnoty pojištěné věci nebo souboru pojištěných věcí o více než 15 %, je pojištník povinen tuto skutečnost písemně oznámit pojistiteli prostřednictvím pojišťovacího makléře. Vyúčtování pojištění nově nabytého majetku bude prováděno za podmínek a sazeb dle této pojistné smlouvy.

c) Ujednává se, že pokud pojistná částka v době pojistné události není nižší o více než 15 % než částka odpovídající pojistné hodnotě pojištěné věci nebo souboru věcí, nebude pojistitel namítat podpojištění.

d) Byla-li pojištěná movitá věc, pro kterou bylo sjednáno pojištění na novou cenu, zničena nebo ztracena, vzniká oprávněné osobě právo, aby jí pojistitel vyplatil částku odpovídající přiměřeným nákladům na znovupořízení stejné nebo srovnatelné nové věci sníženou o cenu využitelných zbytků, a to bez odpočtu opotřebení.

e) Byla-li pojištěná movitá věc, pro kterou bylo sjednáno pojištění na novou cenu, poškozena, vzniká oprávněné osobě právo, aby jí pojistitel vyplatil částku odpovídající přiměřeným nákladům na opravu poškozené věci sníženou o cenu využitelných zbytků nahrazovaných částí, a to bez odpočtu opotřebení.

f) Byl-li cizí předmět užívaný, pro který bylo sjednáno pojištění na novou cenu, zničen nebo ztracen, vzniká oprávněné osobě právo, aby jí pojistitel vyplatil částku odpovídající přiměřeným nákladům na znovupořízení stejné nebo srovnatelné nové věci sníženou o cenu využitelných zbytků, a to bez odpočtu opotřebení.

g) Byl-li cizí předmět užívaný, pro který bylo sjednáno pojištění na novou cenu, poškozen, vzniká oprávněné osobě právo, aby jí pojistitel vyplatil částku odpovídající přiměřeným nákladům na opravu poškozené věci sníženou o cenu využitelných zbytků nahrazovaných částí, a to bez odpočtu opotřebení.

h) Ujednává se, že pojištěné cizí věci, které pojištěný užívá na základě leasingových, nájemních či jiných smluv, jsou v případě převodu do vlastnictví pojištěného automaticky pojištěny v rozsahu sjednané pojistné smlouvy.

i) Ujednává se, že pojistitel nepožaduje uvádět pojistné částky separátně na jednotlivá místa pojištění (mimo místo pojištění s největší kumulací majetku).

j) Ujednává se, že se v případě pojistné události vzniklé současně z téže příčiny na více pojištěných věcech nebo souborech v jednom místě pojištění se od celkové výše pojistného plnění z jedné pojistné události odečítá pouze ta spoluúčast, která je nejvyšší ze všech spoluúčastí sjednaných pro každou pojištěnou věc postiženou takovou pojistnou událostí. To neplatí, je-li pro oprávněnou osobu výhodnější odečtení spoluúčastí sjednaných pro jednotlivé pojištěné věci postižené pojistnou událostí samostatně.



k) Ujednává se, že mimo místa pojištění uvedená v pojistné smlouvě je místem pojištění všech předmětů pojištění území České republiky. Toto pojištění se sjednává na první riziko s limitem plnění ve výši 1.000.000 Kč, maximálně však do horní hranice plnění sjednané v pojistné smlouvě pro daný předmět pojištění.

l) Ujednává se, že pojistnou událostí je i ztráta pojištěné věci, k níž došlo v přímé souvislosti s působením některého z pojistných nebezpečí, proti kterému byla věc pojištěna. Předpokladem vzniku práva na plnění z pojištění je skutečnost, že toto pojistné nebezpečí působilo v době trvání pojištění.

m) Ujednává se, že pojistné plnění lze poskytnout pouze formou peněžité náhrady, nikoliv jako naturální plnění, pokud se obě smluvní strany nedohodnou jinak.

n) Pojistník a pojištěný pověřuje výhradně společnost RENOMIA, a.s., se sídlem Holandská 874/8 Štýřice, PSČ 639 00 Brno, IČO 483 91 301 je oprávněna vedením a zpracováním jeho pojistného zájmu. Obchodní styk, který se bude týkat této pojistné smlouvy, bude prováděn výhradně prostřednictvím pojišťovacího makléře RENOMIA, a.s., se sídlem Holandská 874/8 Štýřice, PSČ 639 00 Brno, IČO 483 91 301.

o) V souladu s VPP UCZ/Maj-P/20, části (A), čl. 11, odst. 4 a odchylně od VPP UCZ/Maj-P/20, části (A), čl. 21, odst. 6, písm. c) se pojištění vztahuje i na věci umístěné na volném prostranství, a to za podmínky, že se jedná o věci takového charakteru, že je jejich umístění na volném prostranství nezbytné nebo obvyklé.

p) Pro účely této pojistné smlouvy se nepoužije odst. 3, čl. 26, části (B), VPP UCZ/Maj-P/20.

q) Vyloučení krytí infekčních onemocnění (platí pro pojištění majetku)

1. Smluvní strany se dohodly, že pojištění se kromě výluk uvedených ve Všeobecných pojistných podmínkách, doložkách nebo ujednáních pojistné smlouvy nevztahuje ani na žádné ztráty, škody, nároky, náklady, výdaje nebo jiné částky či hodnoty, které jsou přímo či nepřímo způsobené nebo vyplývají z infekčních onemocnění nebo jakékoliv látky, činidla nebo přísady způsobující takové infekční onemocnění, nebo ze strachu z nebo hrozby (ať už skutečné nebo tak vnímané) infekčních onemocnění nebo látky, činidla nebo přísady způsobující takové infekční onemocnění (dále jen "příčina") nebo které jsou této příčině připisované, jakýmkoliv způsobem s touto příčinou spojené nebo vyskytující se souběžně nebo v jakémkoliv pořadí s touto příčinou.

2. Tato výluka se však neuplatní v případě, kdy škoda spočívá ve fyzickém poškození pojištěného majetku, tj. jeho zničení, poškození nebo ztrátu a /nebo ve ztrátě majetku v důsledku působení pojistného nebezpečí sjednaného v pojistné smlouvě nebo jde o následnou škodu způsobenou pojištěnému v souvislosti s přerušением provozu z důvodu vzniku škody na věci – pojištěném majetku.

3. Pro účely této doložky se za ztráty, škody, nároky, náklady, výdaje nebo jiné částky či hodnoty, považují také jakékoli náklady na vyčištění, detoxikaci, odstranění, sledování nebo testování:

3.1. Infekčního onemocnění, nebo

3.2. jakéhokoliv majetku pojištěného podle této pojistné smlouvy, ovlivněného takovým infekčním onemocněním.



4. Definice infekčního onemocnění je stanovena příslušnými obecně závaznými právními předpisy platnými na území České republiky nebo na území země, pro kterou byla sjednána územní platnost pojištění.

5. Všechny ostatní podmínky a výluky pojistné smlouvy zůstávají beze změny.

r) Pojišťovna bere na vědomí, že Město Vsetín je povinný subjekt k poskytování informací dle zákona č. 106/1999 Sb., o svobodném přístupu k informacím a zákona č. 340/2015 Sb., o registru smluv (dále „registr smluv“). Pojišťovna souhlasí se zpřístupněním či zveřejněním celé této smlouvy, jakož i všech jednání a okolností s jejím uzavřením souvisejících. Tato smlouva podléhá povinnosti zveřejnění v registru smluv.

s) Město Vsetín potvrzuje, že tato smlouva byla uzavřena v souladu se zákonem č. 128/2000 Sb., o obcích (obecní zřízení), ve znění pozdějších předpisů, a byly splněny podmínky pro její platné uzavření stanovené tímto zákonem (§ 41 citovaného zákona) a usnesením Rady Města Vsetín č. **18/41/RM/2024**.

#### Způsob likvidace pojistných událostí (hlášení pojistných událostí, komunikace při řešení pojistných událostí):

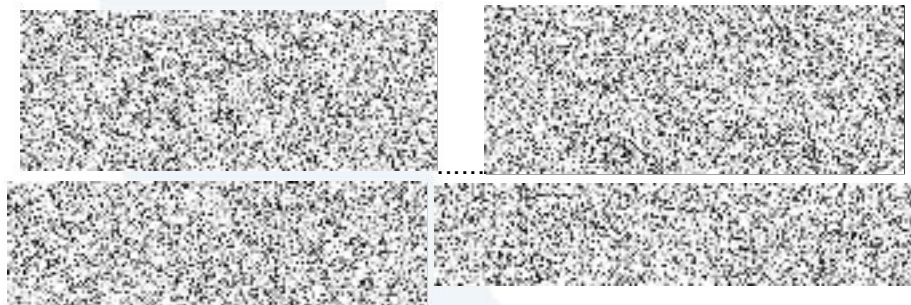
- prostřednictvím Vašeho zplnomocněného makléře nebo obchodního poradce
- písemně na adrese **UNIQA pojišťovna, a.s., Evropská 810/136, 160 00 Praha 6**
- elektronickou cestou na <https://skody.uniqa.cz/>

Při každém jednání, prosíme, uveďte číslo pojistné smlouvy, které je zároveň variabilním symbolem.

**Dodatek k pojistné smlouvě** obsahuje 31 listů a je na základě dohody smluvních stran vyhotovena v elektronické podobě ve formátu PDF, přičemž původ a integrita elektronického vyhotovení **tohoto dodatku k pojistné smlouvě**, jakož i totožnost jednajících osob, jsou zaručeny elektronickými podpisy smluvních stran, resp. osob oprávněných za smluvní stranu **tento dodatek k pojistné smlouvě** uzavřít. Každá ze smluvních stran obdrží originál **dodatku** pojistné smlouvy v elektronické podobě.

Veškeré další změny a doplňky pojistné smlouvy lze činit pouze formou písemných číslovaných dodatků, a to v elektronické podobě ve formátu PDF, který bude opatřen elektronickými podpisy smluvních stran, resp. osob oprávněných za smluvní stranu smlouvu uzavřít.

V Praze, dne dle el. podpisu



za UNIQA pojišťovna, a.s. (pojistitel)  
na základě plné moci

Prohlašuji, že mi byly poskytnuty v dostatečném předstihu před uzavřením pojistné smlouvy přesným, jasným a srozumitelným způsobem, písemně a v českém jazyce informace o pojistném vztahu a o zpracování osobních údajů pro účely tohoto pojistného vztahu, že jsem byl seznámen s obsahem všech souvisejících pojistných podmínek (viz výše), které jsem převzal. Prohlašuji, že pojistná smlouva na uzavření pojištění odpovídá mému pojistnému zájmu, mým pojistným potřebám a požadavkům, že všechny mé dotazy, které jsem položil pojistiteli nebo jím pověřenému zástupci, byly náležitě zodpovězeny a že s rozsahem a podmínkami pojištění jsem srozuměn/a.

Ochrana osobních údajů získaných v souvislosti s uzavřením a plněním této smlouvy se řídí nařízením Evropského parlamentu a Rady (EU) 2016/679 ze dne 27. dubna 2016, o ochraně fyzických osob v souvislosti se zpracováním osobních údajů a o volném pohybu těchto údajů a o zrušení směrnice 95/46/ES (obecné nařízení o ochraně osobních údajů). Pojistník je povinen pojištěného, resp. pojištěné, jakož i všechny další oprávněné třetí osoby, řádně a včas informovat o zpracování jejich osobních údajů v souvislosti s uzavřením a plněním této smlouvy, o jejich souvisejících právech a dalších relevantních skutečnostech vymezených v článku 13, resp. v článku 14 obecného nařízení o ochraně osobních údajů, a sice poskytnutím samostatné listiny obsahující informace o zpracování osobních údajů dle článku 13, resp. článku 14 obecného nařízení o ochraně osobních údajů, a to poskytnutím stejnopisu listiny označené jako „Informace o zpracování osobních údajů“ nebo jiným vhodným způsobem.

Souhlasím s tím, aby pojistitel uvedl mé jméno/název v seznamu významných klientů, se kterými uzavřel příslušná pojištění (bez uvedení další specifikace pojištění). Toto prohlášení je činěno pro účely § 128 zákona č. 277/2009 Sb. v platném znění.

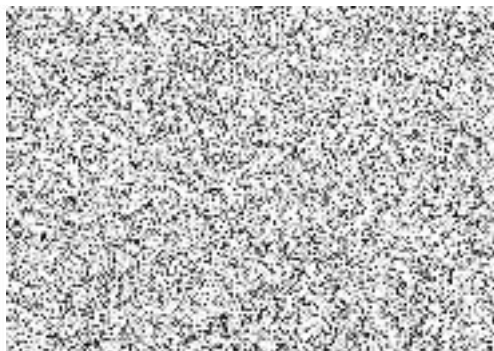
Pojistník prohlašuje, že je povinným subjektem ve smyslu zákona č. 340/2015 Sb., o registru smluv (dále jen „povinný subjekt“), a tedy že pojistná smlouva č. **2734327659** (dále jen „smlouva“) podléhá povinnosti uveřejnění v registru smluv ve smyslu zákona č. 340/2015 Sb., o registru smluv (dále jen „registr smluv“). Pojistník bere na vědomí, že pokud se výše uvedené prohlášení nezakládá na pravdě, odpovídá společnosti UNIQA pojišťovna, a. s. (dále jen „UNIQA“) za škodu, která UNIQA v důsledku tohoto nepravdivého prohlášení vznikne.

Pojistník se jako povinný subjekt tímto zavazuje k uveřejnění smlouvy v registru smluv, a to ve lhůtě 30 dní od data uzavření smlouvy. Pojistník je povinen bezodkladně informovat pojistitele o zaslání smlouvy správci registru smluv zprávou do datové schránky ID: **andcicx**. Pojistník se dále zavazuje, že před zasláním smlouvy k uveřejnění zajistí znečitelnění neuveřejnitelných informací (např. osobních údajů o fyzických osobách).

Pojistník bere na vědomí, že UNIQA je oprávněna smlouvu rovněž zveřejnit (aniž by tímto byla dotčena sjednaná povinnost pojistníka ke zveřejnění smlouvy). V případě, že smlouva bude uveřejněna v registru smluv přímo UNIQA, pojistník výslovně prohlašuje, že nepovažuje toto uveřejnění za porušení povinnosti mlčenlivosti dle § 127 zákona č. 277/2009 Sb., o pojišťovnictví.

Beru na vědomí, že pokud se výše uvedené prohlášení nezakládá na pravdě, odpovídám společnosti UNIQA pojišťovna, a. s. (dále jen „UNIQA“) za škodu, která UNIQA v důsledku tohoto nepravdivého prohlášení vznikne.

Ve Vsetíně, dne dle el. podpisu



**Zpracoval:**

