

# SMLOUVA O DÍLO

uzavřená podle ust. § 2586 a násl. zákona č. 89/2012 Sb. v platném znění

Číslo smlouvy o dílo – objednatel: 0112/2024

Číslo smlouvy o dílo – zhotovitel: .....

## Článek I. Smluvní strany

### Objednatel:

Adresa:

Zastoupeno:

Zastoupení:

- ve věcech smluvních:
- ve věcech technických:

IČO:

DIČ:

(dále jen **objednatel**)

**Město Vsetín**

Svárov 1080, 755 01 Vsetín

Jiří Čunek, starosta města



00304450

CZ00304450

**a**

### Zhotovitel:

se sídlem:

Zastoupena:

Zastoupení:

- ve věcech smluvních:
- ve věcech technických:

IČO:

DIČ:

Bankovní spojení:

Číslo účtu:

Firma zapsána v obchodním rejstříku vedeném u Krajského soudu v Ostravě odd. C , vložka 10457  
(dále jen **zhotovitel**)

TM Stav, spol. s r.o.

Jasenice 729, 755 01 Vsetín

Michal Mikeš, jednatel



48399477.

CZ48399477.



NÁZEV VEŘEJNÉ ZAKÁZKY	STAVEBNÍ ÚPRAVY LÁVKY EV. Č. VS-02-BEL
VEŘEJNÁ ZAKÁZKA DLE PŘEDMĚTU	VEŘEJNÁ ZAKÁZKA NA STAVEBNÍ PRÁCE
FORMA ZADÁVACÍHO ŘÍZENÍ	ZJEDNODUŠENÉ PODLIMITNÍ ŘÍZENÍ
MÍSTO PLNĚNÍ VZ	VSETÍN, ZLÍNSKÝ KRAJ
PŘEDPOKLÁDANÁ HODNOTA VZ	7.000.000,- Kč
EVIDENČNÍ ČÍSLO VZ	MUVS-S 2775/2024

## Článek II. Předmět smlouvy

1. Předmětem této smlouvy je realizace stavby nazvané „„Stavební úpravy lávky ev. č. VS-02-Bel“, na kterou zhotovitel na základě písemné výzvy k podání nabídky pro zadání veřejné zakázky na stavební práce, předložil nejvýhodnější nabídku.
2. Předmětem veřejné zakázky je nutná oprava kovové lávky přes řeku Bečvu ve Vsetíně. Jedná se o tyto práce: jedná se o opravu spodní stavby a nosné konstrukce třípolové lávky na stávajícím místě, opravu svršku a přístupových ramp. Bude provedeno oboustranné odstranění chodníku pro pěší před lávkou, odstranění stávajícího zábradlí a výměna za nové, odstranění a výměna dřevěné podlahy, výměna části nosné konstrukce, ochrana stávající nosné konstrukce, oprava části spodní stavby (závěrné zidky, pochozí desky), sanace stávajících opěr a mezilehlých opěr.
3. Zhotovitel je povinen provést dílo na svůj náklad a své nebezpečí ve smluvené době jako celek nebo ve smluvených částech, v souladu:
  - a) se zadávací dokumentací,
  - b) s touto smlouvou o dílo,
  - c) s dokumentací – Projektová dokumentace pro provádění stavby – „Stavební úpravy lávky ev. č. VS-02-Bel“, vypracovala společnost MSS-projekt s.r.o., [redacted] Žerotínova 992, 755 01 Vsetín, Email: [redacted]
  - d) a s položkovým rozpočtem, které tvoří nedílnou přílohu této smlouvy.
4. Objednatel se zavazuje, že dokončené dílo převezme a zaplatí za jeho zhotovení dohodnutou cenu.
5. Zhotovením stavby se rozumí úplné, funkční a bezvadné provedení všech stavebních a montážních prací a konstrukcí, včetně dodávek potřebných materiálů a zařízení nezbytných pro řádné dokončení díla, dále dodání, instalace a zprovoznění všech technologických částí stavby jakož i provedení všech činností souvisejících s dodávkou stavebních prací, konstrukcí a technologií, jejichž provedení je pro řádné dokončení díla nezbytné, zejména pak:
  - a) zajištění všech nezbytných průzkumů nutných pro řádné provádění a dokončení díla v návaznosti na výsledky průzkumů předložených objednatelem,
  - b) zajištění a provedení všech opatření organizačního a stavebně technologického charakteru k řádnému provedení díla,
  - c) veškeré práce, dodávky a služby související s bezpečnostními opatřeními na ochranu osob a majetku (zejména chodců a vozidel v místech dotčených stavbou),
  - d) zajištění a provedení všech předepsaných či dohodnutých zkoušek a revizí vztahujících se k prováděnému dílu včetně pořízení protokolů,
  - e) zajištění atestů a dokladů o požadovaných vlastnostech výrobků (prohlášení o shodě),
  - f) odvoz, uložení a likvidace odpadů oprávněnou osobou v souladu s příslušnými právními předpisy,
  - g) zajištění a splnění podmínek vyplývajících z územního rozhodnutí, stavebního povolení nebo jiných dokladů,
  - h) provádění denního úklidu staveniště, průběžné odstraňování znečištění komunikací či škod na nich,
  - i) úhrada všech spotřebovaných médií,
  - j) zhotovitel je povinen zabezpečit ve svých poddodavatelských smlouvách splnění povinností vyplývajících zhotoviteli ze smlouvy o dílo, a to přiměřeně k povaze a rozsahu poddodávky
  - k) provedení veškerých bezpečnostních opatření požadovaných koordinátorem BOZP na staveništi a v plánu BOZP.
  - l) zajištění dokladů a certifikátů nezbytných k předání díla.
6. Zhotovitel potvrzuje, že se v plném rozsahu seznámil s rozsahem díla, že jsou mu známy veškeré technické, kvalitativní a jiné podmínky nezbytné k realizaci díla a že disponuje takovými odbornými znalostmi a kapacitami, které jsou k včasnému a řádnému provedení díla nezbytné.

### **Článek III. Doba plnění a předání staveniště**

1. Zhotovitel splní povinnost provést dílo jeho řádným dokončením, bez vad a nedodělků, a předáním objednateli. Splněním dodávky stavby se rozumí úplné dokončení díla včetně úpravy ploch dotčených stavbou do původního stavu a podepsáním posledního zápisu o předání a převzetí díla, předáním dokladů o předepsaných zkouškách a revizích.
2. Práce zhotovitele na realizaci předmětu smlouvy budou zahájeny dnem protokolárního předání a převzetí staveniště (zahájení stavebních prací).
3. Termín předání a převzetí staveniště (zahájení stavebních prací) **do 5 dnů od doručení výzvy objednatele zhotoviteli k předání a převzetí staveniště**. Výzvu zasílá zástupce objednatele ve věcech technických. Zhotovitel se zavazuje provést dílo v těchto termínech a za uvedených omezení:
4. Dokončení stavebních prací včetně předání všech dokladů potřebných ke kolaudaci stavby **do 150 dnů** od zahájení stavebních prací.
5. Termín vyklizení staveniště **do 10 dnů** od ukončení realizace díla.
6. Pokud zhotovitel splní termín dříve, bude tato skutečnost objednatelem akceptována a objednatel se zavazuje přijmout i plnění dokončené před sjednaným termínem plnění.
7. O předání a převzetí staveniště vyhotoví objednatel písemný protokol, který obě strany podepíší. Součástí protokolu bude vyznačení předaných ploch a staveniště, seznámení s přístupovými a příjezdovými plochami.
8. Zhotovitel je povinen seznámit se po převzetí staveniště s rozmístěním a trasou stávajících inženýrských sítí na staveništi a přilehlých prostorách dotčených prováděním díla a tyto vhodným způsobem chránit tak, aby v průběhu provádění díla nedošlo k jejich poškození.
9. Zhotovitel je povinen dodržovat všechny podmínky správců nebo vlastníků sítí a nese veškeré důsledky a škody vzniklé jejich nedodržením.
10. Dojde-li v průběhu realizace díla k poškození stávajících inženýrských sítí, nese veškeré náklady na uvedení sítí do původního stavu zhotovitel včetně případných škod, pokut apod.
11. Zhotovitel je povinen užívat staveniště pouze pro účely související s prováděním díla a při užívání staveniště je povinen dodržovat veškeré relevantní obecně závazné právní předpisy.
12. Zhotovitel není oprávněn využívat staveniště k ubytování osob, pokud k tomu není určeno a ne-li to výslovně dohodnuto.
13. Zhotovitel je povinen umístit na staveništi štítek s identifikačními údaji, který mu předal objednatel, případně informační tabuli v provedení a rozměrech obvyklých, s uvedením údajů o stavbě a údajů o zhotoviteli, objednateli a o osobách vykonávajících funkci technického a autorského dozoru. Zhotovitel je povinen tuto identifikační tabuli udržovat, na základě údajů předaných objednatelem, v aktuálním stavu.
14. Jiné informační tabule či reklamy lze na staveništi umístit pouze se souhlasem objednatele.

### **Článek IV. Vyhrazené změny**

1. Objednatel si v souladu s ustanovením § 100 zákona č. 134/2016 Sb. vyhradil v zadávacím řízení následující změny závazku z této smlouvy:
  - a) **Změna ceny plnění**

Cenu je možné měnit v případě změny sazby DPH. V takovém případě Zhotovitel fakturuje cenu s DPH dle sazby DPH platné v době uskutečnění zdanitelného plnění. Cenu je možné rovněž měnit v případě uvedeném v čl. V odst. 5.

**b) Změna doby plnění uvedené v této smlouvě, pokud nastane některý z těchto důvodů:**

- Zhotovitel je oprávněn podat návrh na prodloužení doby pro dokončení jednotlivých částí díla v případě, že nastala některá z níže uvedených skutečností:
  - 1) Změna povahy či rozsahu díla mající objektivně vliv na délku plnění díla.
  - 2) Zpoždění, překážka nebo zabránění způsobené nebo přičitatelné Objednateli, Objednatelovým konzultantům nebo třetím osobám.

**c) Objednatel si vyhrazuje právo před realizací díla nebo v průběhu realizace upravit rozsah, nebo předmět díla, případně také délku realizace a s tím související změnu ceny díla, a to zejména z důvodů:**

- neprovedení dohodnutých stavebních prací, dodávek a služeb, které byly obsaženy v zadávacích podmínkách a změnou dojde k zúžení předmětu díla (**méněpráce**),
- provedení dodatečných nebo nepředvídaných stavebních prací, dodávek a služeb, které nebyly obsaženy v zadávacích podmínkách a které jsou nezbytné pro realizaci díla a změnou dojde k rozšíření předmětu díla (**vícepráce**),
- **požadavků správců** technické infrastruktury na úpravu rozsahu a obsahu technické infrastruktury na základě nově zjištěných skutečností **správců** technické infrastruktury související s realizací akce. Např. jiné trasy vedení, jiné hloubky vedení, jiné odstupové vzdálenosti, jiné technické parametry vedení apod. než bylo původně sděleno správcem technické infrastruktury v rámci jejich vyjádření při povolování stavby.
- změny právních předpisů, technických norem, nařízení vlády,
- zjištění jiného stavu a vedení stávajících inženýrských sítí, než je navrženo v projektové dokumentaci,
- vady projektové dokumentace, spočívá-li vada projektové dokumentace v nesprávném stanovení množství měrné jednotky položky soupisu prací, neuvedení položek soupisů prací vyplývajících z projektové dokumentace a nezbytných pro dokončení díla, nebo neúplným popisem položek soupisu prací,
- výrazně nepříznivých klimatických podmínek majících vliv na dodržení nutných technologických postupů v rámci realizaci díla,

**d) Ocenění víceprací a méněprací**

- Ocenění víceprací a méněprací (prací, dodávek a služeb) bude provedeno s použitím položkových cen oceněného soupisu prací (příloha č. 1 této smlouvy).
- Soupis prací (víceprací) jednoho stavebního nebo inženýrského objektu, případně provozního souboru, musí splňovat podmínky vyhlášky č. 169/2016 Sb., o stanovení rozsahu dokumentace veřejné zakázky na stavební práce a soupisu stavebních prací, dodávek a služeb s výkazem výměr, v platném znění, tzn. mj., může odkazovat pouze na jednu cenovou soustavu pro období, ve kterém mají být vícepráce (méněpráce) realizovány, a to na takovou cenovou soustavu, která byla použita v zadávací dokumentaci. Výběr cenové soustavy pro ocenění soupisu prací musí být odsouhlasen objednatel.
- Pokud práce a dodávky tvořící vícepráce nebudou v položkovém rozpočtu obsaženy, pak zhotovitel použije položky a jednotkové ceny ve výši odpovídající cenám v ceníku RTS platného v době realizace víceprací, ponížené minimálně o poměr nabídkové ceny vůči předpokládané hodnotě díla dle zadávací dokumentace.
- Pro práce a dodávky neuvedené v cenových soustavách bude dohodnuta individuální kalkulace. Zhotovitel je povinen v případě požadavku doložit zhotoviteli podrobný výpočet individuální kalkulace zahrnující zejména cenu materiálů, strojů, prací, režii, zisk, odvody apod.
- Každá položka soupisu víceprací musí obsahovat jednoznačný popis materiálu nebo výrobku s odkazem na příslušnou část projektové dokumentace tak, aby bylo možné provést kontrolu výměry dané měrné jednotky. Každá položka soupisu prací musí být jednoznačně měřitelná. Zhotovitel není oprávněn používat měrné jednotky typu komplet nebo soubor, pokud lze jednotlivé obsažené práce a dodávky rozdělit do jednotlivých položek (měřitelných částí) a tyto pak ocenit dle výše uvedených pravidel.
- K celkovým nákladům pak bude doložena DPH podle předpisů platných v době vzniku zdanitelného plnění.

#### Článek IV.

##### Cena díla

1. Cena za dílo byla sjednána jako pevná cena smluvní, která je platná po celou dobu realizace díla, pokud není stanoveno dále jinak.

	<b>Základní (Kč bez DPH)</b>	<b>DPH 21% (Kč)</b>	<b>Celková (Kč)</b>
<b>CENA CELKEM</b>	7 478 610,00	1 570 508,10	9 049 118,10

2. Cena díla je stanovena na základě projektové dokumentace pro provedení stavby předané objednatelem zhotoviteli. Pro obsah ceny díla je rozhodující soupis prací, dodávek a služeb včetně výkazu výměr.
3. Cena díla obsahuje veškeré náklady zhotovitele nezbytné k řádnému a včasnému provedení díla a jeho přiměřený zisk.
4. Cena díla obsahuje mimo vlastní provedení díla dle Článku II. Předmět díla - také náklady na:
  - a) zabezpečení bezpečnosti a hygieny práce,
  - b) opatření k ochraně životního prostředí,
  - c) náklady na sjednaná pojištění,
  - d) zajištění všech nutných zkoušek dle kontrolního a zkušebního plánu stavby.
5. Cena díla podle odst. 1. je cenou nejvýše přípustnou a může být změněna jen dodatkem smlouvy z níže uvedených důvodů:
  - a) před nebo v průběhu realizace díla dojde ke změnám daňových předpisů majících vliv na cenu díla; v takovém případě bude cena upravena dle sazeb daně z přidané hodnoty platných ke dni zdanitelného plnění,
  - b) v případě víceprací, služeb a dodávek požadovaných objednatelem a neobsažených v zadávací dokumentaci,
  - c) v případě méněprací,
  - d) v případě vyhrazené změny dle čl. IV. smlouvy

#### Článek VI.

##### Platební podmínky

1. Příjemce čestně prohlašuje, že přijaté zdanitelné plnění souvisí výlučně s činností příjemce při výkonu veřejné správy, při níž se příjemce nepovažuje za osobu povinnou k dani (viz § 5 odst. 4 zákona č. 235/2004 Sb., o dani z přidané hodnoty, ve znění pozdějších předpisů (dále jen „ZDPH“)), a proto nebude na základě § 92a odst. 3 ZDPH ze strany poskytovatele uplatněn režim přenesení daně. Poskytovateli plnění vzniká v tomto případě standardní povinnost odvést daň.
2. Zálohy nejsou sjednány. V souladu s ust. § 21 odst. 7 zákona č. 235/2004 Sb., o dani z přidané hodnoty, ve znění pozdějších předpisů, sjednávají strany dílčí plnění. Dílčí plnění se považuje za samostatné zdanitelné plnění uskutečněné dle odst. 3) až 8) tohoto článku.
3. Cena díla bude hrazena průběžně na základě daňových dokladů (dále jen faktur) vystavených zhotovitelem 1x měsíčně, přičemž datem zdanitelného plnění je poslední den příslušného měsíce. Cena za dílo bude hrazena průběžně po skončení kalendářního měsíce. Zhotovitel vyfakturuje objednateli práce a dodávky, které v předchozím měsíci realizoval, a to na základě odsouhlaseného dílčího soupisu provedených prací a dodávek.
4. Zhotovitel předloží objednateli vždy nejpozději do 5. dne následujícího měsíce soupis provedených prací oceněný v souladu se způsobem sjednaným ve smlouvě o dílo.
5. Objednatel je povinen se k tomuto soupisu vyjádřit nejpozději do 5 dnů ode dne jeho obdržení.

6. Po odsouhlasení soupisu objednatel vystaví zhotovitel fakturu nejpozději do 15. dne měsíce následujícího po termínu zdanitelného plnění fakturovaných prací.
7. Odsouhlasený soupis provedených prací je nedílnou součástí faktury. Bez tohoto soupisu je faktura neúplná.
8. Nedojde-li mezi oběma stranami k dohodě při odsouhlasení množství nebo druhu provedených prací, je zhotovitel oprávněn fakturovat pouze ty práce, dodávky a služby, u kterých nedošlo k rozporu.
9. Za konečnou fakturu označí zhotovitel poslední fakturu za práce provedené v měsíci dokončení stavby.
10. Faktura musí kromě zákonem stanovených náležitostí pro účetní doklad obsahovat také:
  - a) číslo a datum vystavení faktury,
  - b) číslo smlouvy a datum jejího uzavření, číslo zakázky
  - c) předmět plnění a jeho přesnou specifikaci ve slovním vyjádření,
  - d) označení banky a čísla účtu, na který má být zapláceno,
  - e) číslo a datum předávacího protokolu se stanoviskem objednatele, že dílo (jeho část plnění) schvaluje jeho převzetím (předávací protokol bude přílohou faktury),
  - f) sdělení –„**daň odvede zákazník**“, pokud se jedná o fakturu v režimu přenesení daňové povinnosti
  - g) datum uskutečnění plnění
  - h) základ daně
  - i) lhůtu splatnosti faktury,
  - j) název, sídlo, IČ a DIČ objednatele a zhotovitele,
  - k) jméno a vlastnoruční nebo elektronický podpis osoby, která fakturu vystavila, kontaktní telefon
11. Objednatel vyzve zhotovitele k doplnění faktury z důvodu neúplnosti nejpozději do 14 dnů ode dne, kdy fakturu obdržel. Objednatel má v této lhůtě právo vrátit doporučeným dopisem fakturu, jejíž obsah či přílohy nesplňují požadavky této smlouvy s uvedením důvodů, pro které fakturu vrací. V takovém případě zhotovitel fakturu opraví a zašle objednateli znovu s novou lhůtou
12. Nebude-li faktura obsahovat některou povinnou nebo dohodnutou náležitost nebo bude chybně vyúčtována cena nebo DPH, je objednatel oprávněn před uplynutím lhůty splatnosti vrátit fakturu druhé smluvní straně k provedení opravy s vyznačením důvodu vrácení. Zhotovitel provede opravu vystavením nové faktury. Dnem odeslání vadné faktury zhotoviteli přestává běžet původní lhůta splatnosti a nová lhůta splatnosti běží znovu ode dne doručení nové faktury objednateli.
13. Lhůta splatnosti faktury činí 30 kalendářních dnů ode dne doručení objednateli. Faktura bude doručena doporučenou poštou, elektronicky na [e-podatelna@mestovsetin.cz](mailto:e-podatelna@mestovsetin.cz) nebo osobně na podatelnu objednatele proti písemnému potvrzení. Stejná lhůta splatnosti platí i při placení jiných plateb (smluvních pokut, úroků z prodlení, náhrady škody apod.).
14. Objednatel hradí měsíční faktury vystavené zhotovitelem až do dosažení 90 % celkové ceny díla bez DPH a DPH v platné výši. Částka rovnající se 10% z ceny díla slouží jako zádržné, bude hrazena z končené faktury, popř. předposlední, pokud by fakturovaná částka byla nižší jak zádržné. Pokud bude dílo převzato bez vad a nedodělků, bude zádržné vyplaceno objednatel zhotoviteli spolu s poslední úhradou provedenou na základě faktury, kterou bude vyúčtována poslední část dokončeného díla. Pokud objednatel převezme dílo, na němž se vyskytují vady či nedodělky, bude toto zádržné uhrazeno až po jejich odstranění, a to ve lhůtě 21 dnů ode dne, kdy dojde k protokolárnímu potvrzení o odstranění poslední vady či nedodělku.
15. Uhrazení fakturované částky se pro účely smlouvy rozumí odepsání příslušné finanční částky z účtu objednatele.

## Článek VII. Podmínky provedení díla

1. Zhotovitel je povinen vést ode dne převzetí staveniště o pracích, které provádí, stavební deník, do kterého je povinen zapisovat všechny skutečnosti, rozhodné pro plnění smlouvy. Zejména je povinen zapisovat údaje o časovém postupu prací, údaje o prováděných pracích dílčími zhotoviteli, zdůvodnění odchylek prováděných prací od projektové dokumentace, počet osob na stavbě, klimatické podmínky, rozsah provedených prací.
2. Veškeré listy stavebního deníku musí být očíslovány. Zápisy do stavebního deníku čitelně zapisuje a podepisuje stavbyvedoucí. Mezi jednotlivými záznamy nesmí být vynechána volná místa.
3. Nesouhlasí-li stavbyvedoucí se zápisem ve stavebním deníku, který učinil objednatel nebo jím pověřených zástupce, případně zpracovatel projektu, musí k tomuto zápisu připojit svoje stanovisko nejpozději do tří pracovních dnů, jinak se má za to, že s uvedeným zápisem souhlasí.
4. Objednatel je povinen vyjadřovat se k zápisům ve stavebním deníku, učiněným zhotovitelem, nejpozději do tří pracovních dnů, jinak se má za to, že s uvedeným zápisem souhlasí.
5. Zápisy ve stavebním deníku se nepovažují za změnu smlouvy, ale slouží jako podklad pro vypracování doplňků a změn smlouvy.
6. Zhotovitel se zavazuje, že provádění stavebních prací dle této smlouvy bude řízeno osobami s odbornou autorizací, které budou splňovat následující požadavky:
  - a. **Hlavní stavbyvedoucí** s minimálně SŠ vzděláním, stavebního směru, odbornou autorizací (autorizace ve smyslu § 5 odst. 1 nebo odst. 2 pro obor dle § 5 odst. 3 písm. d) zákona č. 360/1992 Sb. – obor „**Mosty a inženýrské konstrukce**“) a odbornou praxí minimálně 5 let na pozici stavbyvedoucího, resp. odpovědné osoby při vedení realizace zakázek ve stavebním oboru.
7. Zhotovitel se zavazuje, že provádění stavebních prací bude řízeno osobou hlavního stavbyvedoucího, kterým zhotovitel dokládá splnění technických kvalifikačních předpokladů ve veřejné zakázce, která předcházela uzavření této smlouvy. Každou změnu v osobě stavbyvedoucího je zhotovitel povinen vždy předem zadavateli písemně ohlásit, přičemž se vždy bude jednat o osobu kvalifikovanou dle odst. 6 tohoto článku.
8. Pokud dochází se souhlasem objednatele ke změně technologie prováděných prací, je zhotovitel povinen upozornit objednatele ještě před tímto souhlasem na to, že tato změna si vyžádá zvýšení nákladů na zhotovení díla. Pokud tak zhotovitel neučiní, právo na úhradu těchto zvýšených nákladů mu vůči objednateli nevzniká.
9. Objednatel je oprávněn kontrolovat provádění díla. Zjistí-li objednatel, že zhotovitel provádí dílo v rozporu s povinnostmi vyplývajícími ze smlouvy nebo obecně závazných právních předpisů, je objednatel oprávněn dožadovat se toho, aby zhotovitel odstranil vady vzniklé vadným prováděním a dílo prováděl řádným způsobem. Jestliže zhotovitel tak neučiní ani v dodatečně přiměřené lhůtě, jedná se o porušení smlouvy, které opravňuje objednatele k odstoupení od smlouvy.
10. Pro účely kontroly průběhu provádění díla organizuje objednatel kontrolní dny v termínech nezbytných pro řádné provádění kontroly, nejméně však 1x týdně. Kontrolních dnů se zúčastní zástupci objednatele případně osob vykonávající funkci technického dozoru, autorského dozoru a koordinátor BOZP. Zástupci zhotovitele jsou povinni se zúčastňovat kontrolních dnů. Zhotovitel má právo přizvat na kontrolní den své poddodavatele.
11. Obsahem kontrolního dne je zejména zpráva zhotovitele o postupu prací, kontrola časového a finančního plnění provádění prací, připomínky a podněty osob vykonávajících funkci technického a autorského dozoru a stanovení případných nápravných opatření a úkolů. Objednatel pořizuje z kontrolního dne zápis o jednání, který písemně předá všem zúčastněným. Zhotovitel je povinen zapsat termín konání kontrolního dne a jeho závěry do stavebního deníku.

12. Zhotovitel se zavazuje vyzvat objednatele nejméně tři pracovní dny přede dnem kontroly veškerých prací, které mají být zabudované nebo budou nepřístupné. Pokud se objednatel nedostaví a nevykoná kontrolu těchto prací, může zhotovitel v práci pokračovat.
13. Zhotovitel se zavazuje při provádění díla akceptovat pokyny objednatele. Zhotovitel je však povinen upozornit objednatele bez zbytečného odkladu na nevhodnou povahu věcí převzatých od objednatele nebo pokynů daných mu objednatelem k provedení díla. V této záležitosti se smluvní strany budou řídit ust. § 2594 občanského zákoníku.
14. Zhotovitel může se souhlasem objednatele pověřit prováděním části díla jinou osobou. Při provádění díla jinou osobou má zhotovitel odpovědnost, jako by dílo prováděl sám.
15. Zhotovitel odpovídá za bezpečnost a ochranu zdraví vlastních pracovníků.
16. Zhotovitel prohlašuje, že má uzavřenou pojistnou smlouvu z odpovědnosti za škodu vůči třetím osobám ve výši pojistné částky 80 000 000,- Kč, včetně pojištění odpovědnosti za škody způsobené na věcech, které pojištěný převzal za účelem provedení objednané činnosti, sjednanou u pojišťovny ČSOB Pojišťovna, a.s, Masarykovo náměstí 1458, 530 02 Pardubice.. Zhotovitel doloží výše uvedené skutečnosti předložením pojistné smlouvy objednateli do podpisu této smlouvy o dílo (stačí kopie). Zhotovitel se zavazuje, že pojistná smlouva v tomto rozsahu bude uzavřena minimálně po dobu do data předání a převzetí dokončeného díla. V případě, že dojde k zániku citované pojistné smlouvy, zavazuje se zhotovitel uzavřít neprodleně jinou pojistnou smlouvu ve stejném rozsahu.

### **Článek VIII. Předání díla**

1. K převzetí díla vyzve zhotovitel objednatele písemně zápisem ve stavebním deníku, a to alespoň 5 pracovních dnů předem. Výzvu k převzetí díla je zhotovitel oprávněn učinit teprve poté, co bude dokončen předmět díla v rozsahu stanoveném touto smlouvou.
2. Zhotovitel je povinen připravit a doložit u řízení o předání a převzetí stavby:
  - a) osvědčení o vlastnostech použitých materiálů dle § 156 Stavebního zákona – 3x,
  - b) protokoly o provedených revizních a provozních zkouškách – 3x,
  - c) stavební deník – originál podepsaný stavbyvedoucím, TDI a koordinátorem BOZP,
  - d) záruční listy, certifikáty a návody – 3x
  - e) dokumentaci skutečného provedení stavby -3x v listinné podobě a 1x na CD
  - f) doklady o likvidaci odpadu - originály
3. Bez dokladů uvedených v předchozím odstavci nelze považovat dílo za dokončené a způsobilé předání.
4. Objednatel není povinen převzít dílo vykazující vady a nedodělky, pokud se smluvní strany nedohodnou jinak.
5. Vadou se rozumí odchylka v kvalitě, rozsahu a parametrech díly, stanovených projektovou dokumentací, touto smlouvou a obecně závaznými předpisy. Nedodělkem se rozumí nedokončená práce oproti projektové dokumentaci.
6. O průběhu přejímacího řízení pořídí zhotovitel zápis, ve kterém se mimo jiné uvede i soupis vad a nedodělků, pokud je dílo obsahuje s termínem jejich odstranění. Pokud objednatel odmítá dílo převzít, je povinen uvést do zápisu svoje důvody.

### **Článek IX. Záruční podmínky**

1. Zhotovitel odpovídá za to, že předmět této smlouvy je zhotoven podle podmínek smlouvy a v záruční lhůtě bude mít vlastnosti dohodnuté touto smlouvou.
2. Zhotovitel poskytuje záruční lhůtu na dílo: 60 měsíců – kompletní stavební práce a dodávky.
3. Záruční doba počíná běžet dnem předání zhotoveného stavebního objektu /celého díla/ objednateli



bez vad a nedodělků.

4. Zárukou za jakost přejímá zhotovitel závazek ve smyslu ust. § 2619 ve vazbě na ust. §§ 2113 až 2117 občanského zákoníku.
5. Záruční doba neběží po dobu, po kterou nemůže objednatel dílo pro vady, za které odpovídá zhotovitel, řádně užívat. O počet dní nefunkčnosti díla v záruční době, až po odstranění vady a následné opětovné zprovoznění díla, se pak tedy prodlužuje záruka na dílo stanovená v odstavci 2 tohoto článku smlouvy.
6. Vyskytne-li se v průběhu záruční doby na provedeném díle vada, oznámí objednatel bezodkladně její výskyt písemně zhotoviteli. Práce na odstranění vady v záruční době je zhotovitel povinen zahájit neprodleně, nejpozději však do 3 pracovních dnů ode dne, kdy byl o vadě uvědomen, nedojde-li k dohodě o jiném termínu. V případě havárie zhotovitel zahájí práce na jejím odstranění nejpozději 24 hodin po oznámení. Pro účely této smlouvy se za havárii považuje zejména taková událost, která může ohrozit životy či zdraví lidí, kterých se tato událost dotýká.
7. Vada v záruční lhůtě bude odstraněna bezplatně v co nejkratším technicky možném termínu. Termín odstranění vady bude dohodnut písemnou formou. Pokud strany termín odstranění vady nedohodnou, vyhrazuje si objednatel právo určit tento termín formou doporučeného dopisu adresovaného zhotoviteli.
8. Vada (její oznámení) bude objednatelem uplatněna telefonicky, faxem nebo emailem a následně potvrzena písemnou formou. Oznámení o vadě musí mimo jiné obsahovat stručný popis vzniklé vady, místo a způsob jakým k závadě došlo a jak se projevuje.
9. Provedenou opravu zhotovitel písemně předá objednateli.
10. V případě, že zhotovitel nezačne s odstraněním vady dle ustanovení tohoto článku smlouvy, je objednatel oprávněn objednat odstranění vady u jiné firmy (společnosti). Zhotovitel je povinen uhradit náklady na odstranění vady, a to do tří dnů od předložení jejich vyúčtování objednatelem. Pokud zhotovitel prokáže, že za odstraněnou vadu neručí, je objednatel povinen zhotoviteli uhrazenou částku za odstranění vady uhradit v plné výši, a to do tří dnů ode dne doručení prokázání o tom, že za vadu neodpovídá.
11. V případě vzniku škody při odstraňování záruční vady, je zhotovitel povinen ji nahradit v plné výši, a to do tří dnů od jejich uplatnění objednatelem.

#### **Článek X. Smluvní sankce**

1. Pro případ prodlení s úhradou faktury nebo její části v dohodnutých termínech uhradí objednatel zhotoviteli úrok z prodlení ve výši 0,1% z dlužné částky a to za každý i započatý den prodlení. Prodlení s úhradou faktury delší než 30 dnů je klasifikováno jako podstatné porušení smlouvy.
2. V případě prodlení zhotovitele s včasným převzetím staveniště a zahájením stavebních prací nebo předáním předmětu díla či jeho části je zhotovitel povinen uhradit objednateli smluvní pokutu ve výši 0,1% z ceny díla včetně DPH za každý i započatý den prodlení.
3. V případě nedodržení závazku zhotovitele dle odst. 6 článku VII., a to ve výši 1.000,-Kč za každé jednotlivé zjištění nepřítomnosti stavbyvedoucího či zástupce stavbyvedoucího na staveništi.
4. Zhotovitel se zavazuje při prodlení s termínem odstranění vad zjištěných při předání díla zaplatit objednateli smluvní pokutu ve výši 0,1 % z ceny díla včetně DPH za každou vadu neodstraněnou ve sjednaném termínu, a to za každý den prodlení. Toto ujednání platí i pro odstraňování vad v záruční lhůtě dle čl. IX. odst. 7.
5. Pro případ, že zhotovitel nezahájí práce na odstranění havárie v termínu dle čl. IX. odst. 6. smlouvy, uhradí objednateli smluvní pokutu ve výši 0,1 % z ceny díla včetně DPH za každý i započatý den prodlení.

6. Nedohodnou-li strany něco jiného, zaplacením smluvních pokut dohodnutých v této smlouvě se neruší povinnost strany povinné závazek splnit, ani právo strany oprávněné vedle smluvní pokuty požadovat i náhradu škody přesahující uhrazenou smluvní pokutu v plné výši.
7. Vypočtenou smluvní pokutu, na kterou vznikne objednateli nárok, je objednatel oprávněn započíst proti doplatku ceny díla fakturované zhotovitelem.
8. Zhotovitel se zavazuje uhradit objednateli smluvní pokutu za nesprávně vystavené daňové doklady, které způsobí nutnost podání dodatečného daňového přiznání a pozdní úhrady daně ve výši sankce uplatnění následně správcem daně, tj. repo sazba + 14 % bodů za každý den prodlení s úhradou daně podle § 252 zákona č. 280/2009 Sb., daňový řád.

### **Článek XI. Ostatní ujednání**

1. Zhotovitel bude při plnění předmětu této smlouvy postupovat s odbornou péčí. Zavazuje se dodržovat obecně závazné předpisy, technické normy a podmínky této smlouvy. Zhotovitel se bude řídit výchozími podklady objednatele, pokyny objednatele, zápisy a dohodami oprávněných pracovníků smluvních stran a rozhodnutími a vyjádřeními kompetentních orgánů státní správy.
2. Použití náhradních materiálů, zařízení a výrobků oproti projektu stavby, této smlouvě či nabídce zhotovitele k veřejné zakázce, je možno pouze s písemným souhlasem objednatele a s podmínkou, že nedojde ke snížení technických parametrů díla.
3. Zhotovitel je povinen činit účinná opatření proti škodám hrozcím na majetku objednatele v souvislosti s realizací díla. Porušením této povinnosti zhotovitelem vzniká objednateli právo na náhradu škody.
4. Zhotovitel čestně prohlašuje, že:
  - není na seznamu tzv. sankcionovaných osob ve smyslu nařízení Rady (EU) č. 269/2014, nařízení Rady (EU) č. 208/2014 a nařízení Rady (ES) č. 765/2006;
  - není dodavatelem ve smyslu nařízení Rady (EU) č. 2022/576, tj. že není:
    - a) ruským státním příslušníkem, fyzickou či právnickou osobou, subjektem či orgánem se sídlem v Rusku,
    - b) právnickou osobou, subjektem nebo orgánem, který je z více než 50 % přímo či nepřímo vlastněný některým ze subjektů uvedených v písmeni a), nebo
    - c) fyzickou nebo právnickou osobou, subjektem nebo orgánem, který jedná jménem nebo na pokyn některého ze subjektů uvedených v písmeni a) nebo b).
  - při plnění veřejné zakázky nevyužije poddodavatele, který by plnil více než 10 % hodnoty zakázky, a který by zároveň naplnil výše uvedená písm. a) – c).
5. Zhotovitel deklaruje, že zajistí po celou dobu plnění veřejné zakázky:
  - důstojné pracovní podmínky, plnění povinností vyplývajících z právních předpisů České republiky, zejména pak z předpisů pracovněprávních, předpisů z oblasti zaměstnanosti a bezpečnosti a ochrany zdraví při práci, a to vůči všem osobám, které se na plnění smlouvy budou podílet; plnění těchto povinností zajistí dodavatel i u svých poddodavatelů;
  - řádné a včasné plnění finančních závazků vůči svým poddodavatelům za podmínek vycházejících ze smlouvy uzavřené mezi vybraným dodavatelem a zadavatelem v rámci této veřejné zakázky;
  - eliminaci dopadů na životní prostředí ve snaze o trvale udržitelný rozvoj.

## **Článek XII. Důvody ukončení smlouvy**

1. Tuto smlouvu je možno ukončit písemnou dohodou podepsanou odpovědnými zástupci smluvních stran, a to s účinností ke dni, jež bude v této dohodě uveden.
2. Tuto smlouvu je možno ukončit i jednostranným úkonem, a sice odstoupením od této smlouvy z důvodů podstatného porušení povinností vyplývajících z této smlouvy, kdy tyto důvody jsou specifikovány v odst. 3 tohoto článku smlouvy.
3. V případě, že jedna ze stran podstatně poruší povinnosti z této smlouvy vyplývajících, může druhá smluvní strana od smlouvy odstoupit. Pro účely této smlouvy se za podstatné porušení rozumí zejména:
  - a) prodlení objednatele s úhradou faktur o více než 30 dnů,
  - b) překročení termínu zhotovení díla či jeho části o více než 30 dnů,
  - c) předmět díla či jeho část předaný zhotovitelem vykazuje takové vady a nedodělky, pro které není možno objednatelům dílo řádně užívat k jeho obvyklému nebo vymíněnému účelu dle této smlouvy,
  - d) zhotovitel poruší některou z povinností stanovených v čl.VII. odst. 1, 6, 16 nebo v čl. XI. smlouvy,
  - e) objednatel zjistí více jak 3x nepřítomnost stavbyvedoucího či jeho zástupce na staveništi.
4. Chce-li některá ze stran odstoupit od této smlouvy na základě ujednání z této smlouvy vyplývajících, je povinna svoje odstoupení písemně oznámit druhé straně s uvedením termínu, ke kterému od smlouvy odstoupuje. V odstoupení musí být uveden důvod, pro který strana od smlouvy odstoupuje a přesná citace toho bodu smlouvy, který ji k odstoupení opravňuje.
5. Odstoupí-li některá ze stran od této smlouvy na základě ujednání z této smlouvy vyplývajících, pak povinnosti obou stran jsou následující:
  - a) zhotovitel provede soupis všech provedených prací, oceněný dle způsobu, kterým je stanovena cena díla. Soupis provedených prací musí být odsouhlasen zástupcem objednatele,
  - b) zhotovitel provede finanční vyčíslení všech provedených prací a dodávek, jejichž ocenění bude provedeno dle nabídkového rozpočtu (příl. č. 1) a vypracuje „dílčí konečnou fakturu“,
  - c) objednatel je povinen do 2 pracovních dnů ode dne obdržení vyzvání zahájit "dílčí přejímací řízení".
6. Pravidla obsažená v odstavci 6 tohoto článku se analogicky uplatní i v případě, kdy smlouva bude ukončena dohodou smluvních stran dle odstavce 1 tohoto článku.

## **Článek XIII. Závěrečná ujednání**

1. Změny této smlouvy mohou být realizovány pouze formou písemných dodatků (v listinné formě, vyloučena změna smlouvy jiným způsobem či jinou formou), které budou platné jen, budou-li potvrzené a podepsané oprávněnými zástupci obou smluvních stran.
2. Zhotovitel se zavazuje bezodkladně informovat objednatele o skutečnosti, že má v evidenci daní zachyceny daňové nedoplatky, a to jak v České republice, tak v zemi sídla, místa podnikání či bydliště zhotovitele, a to až do doby úplné úhrady ceny díla.
3. Zhotovitel uděluje tímto objednateli souhlas s případným uveřejněním celé této smlouvy, včetně identifikačních údajů smluvních stran.
4. Tato smlouva je vyhotovená v elektronické nebo listinné podobě, přičemž preferovaná je elektronická podoba smlouvy. Smlouva vyhotovená v elektronické podobě je opatřena kvalifikovanými elektronickými podpisy zástupců smluvních stran. Smlouva v listinné podobě je vyhotovená ve čtyřech provedeních, z nichž každé má platnost originálu, přičemž objednatel obdrží tři vyhotovení a zhotovitel jedno vyhotovení.

5. Smluvní strany této smlouvy shodně prohlašují, že si tuto smlouvu přečetly a že tuto smlouvu uzavřely na základě úplného vzájemného konsensu a že tato smlouva odpovídá jejich skutečné, pravé a svobodné vůli, určité a srozumitelné, prosté omylů, uzavřené nikoliv za nápadně nevýhodných podmínek, a nikoliv v tísní. Smluvní strany dále prohlašují, že tato smlouva jako celek ani žádné jednotlivé ustanovení této smlouvy neodporuje zásadám poctivého obchodního styku či dobrým mravům. Autentičnost a platnost této smlouvy smluvní strany stvrzují svými podpisy.
6. Smluvní strany se podle § 89a zákona č. 99/1963 Sb., občanský soudní řád, v platném znění, dohodly, že majetkové spory z této smlouvy, které se nepodařilo odstranit vzájemným jednáním, předloží k rozhodnutí výlučně místně příslušnému soudu podle sídla objednatele.
7. Zhotovitel bere na vědomí, že město Vsetín je povinný subjekt k poskytování informací dle zákona č. 106/1999 Sb., o svobodném přístupu k informacím a zákona č. 340/2015 Sb., o registru smluv (dále „registr smluv“). Zhotovitel souhlasí se zpřístupněním či zveřejněním celé této smlouvy, jakož i všech jednání a okolností s jejím uzavřením souvisejících. Tato smlouva podléhá povinnosti zveřejnění v registru smluv.
8. Objednatel potvrzuje, že tato smlouva byla uzavřena v souladu se zákonem č. 128/2000 Sb., o obcích (obecní zřízení), ve znění pozdějších předpisů, a byly splněny podmínky pro její platné uzavření stanovené tímto zákonem (§ 41 citovaného zákona) a usnesením Rady města Vsetín č. 14/39/RM/2024ze dne 8.4.2024.
9. Smluvní strany nejsou oprávněny postoupit peněžité pohledávky z této smlouvy, ani jejich část, na třetí osobu.
10. Zhotovitel na základě výše uvedeného souhlasí s prováděním kontroly třetích osob u předmětné akce a zavazuje se k doložení veškerých podkladů a údajů nutných pro případnou kontrolu.

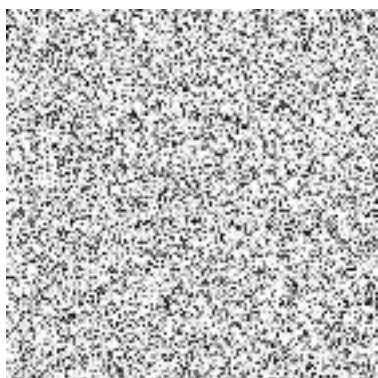
11. Přílohy:

Příloha č. 1 – Soupis stavebních prací dodávek a služeb

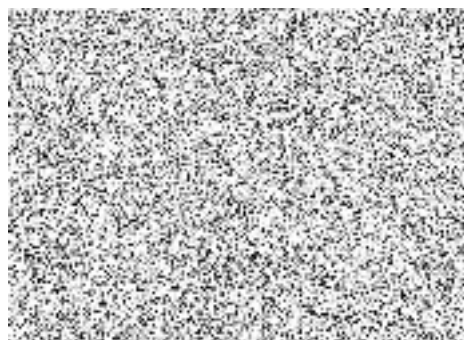
Příloha č. 2 – Harmonogram provádění díla

Ve Vsetíně, dne

Za objednatele:



Za zhotovitele:



## **Pokyny pro vyplnění**

Ve všech listech tohoto souboru můžete měnit pouze buňky s modrým pozadím. Jedná se o tyto údaje :

- údaje o firmě
- jednotkové ceny položek zadané na maximálně dvě desetinná místa

## Soupis stavebních prací, dodávek a služeb

**Stavba:** 2024/VS-02- Stavební úpravy lávky ev. č. Vs-02-Bel přes řeku Bečvu ve BEL Vsetíně (Do Kablovky)

**Zadavatel** Město Vsetín IČO: 00304450  
 Svárov 1080 DIČ: CZ00304450  
 75501 Vsetín-Vsetín

**Zhotovitel:** TM Stav, spol. s r.o. IČO: 48399477  
 Jasenice 729 DIČ: CZ48399477  
 75501 Vsetín-Vsetín

Vypracoval:

Rozpis ceny	Celkem
HSV	4 169 919,14
PSV	2 678 280,86
MON	183 060,00
Vedlejší náklady	175 000,00
Ostatní náklady	272 350,00
<b>Celkem</b>	<b>7 478 610,00</b>

Rekapitulace daní

Základ pro sníženou DPH	15 %	0,00 CZK
Snížená DPH	15 %	0,00 CZK
Základ pro základní DPH	21 %	7 478 610,00 CZK
Základní DPH	21 %	1 570 508,10 CZK

Zaokrouhlení 0,00 CZK

**Cena celkem s DPH 9 049 118,10 CZK**

v \_\_\_\_\_ dne \_\_\_\_\_

\_\_\_\_\_  
Za zhotovitele

\_\_\_\_\_  
Za objednatele

## Rekapitulace dílčích částí

Číslo	Název	Základ pro sníženou DPH	Základ pro základní DPH	DPH celkem	Cena celkem	%
	<b>Ostatní a vedlejší náklady</b>	<b>0,00</b>	<b>447 350,00</b>	<b>93 943,50</b>	<b>541 293,50</b>	<b>6</b>
1	VEDLEJŠÍ A OSTATNÍ NÁKLADY	0,00	447 350,00	93 943,50	541 293,50	6
	<b>Stavební objekt</b>			<b>0,00</b>		
<b>SO 201</b>	<b>STAVEBNÍ ÚPRAVY</b>	<b>0,00</b>	<b>6 848 200,00</b>	<b>1 438 122,00</b>	<b>8 286 322,00</b>	<b>92</b>
1	STAVEBNÍ ÚPRAVY	0,00	6 848 200,00	1 438 122,00	8 286 322,00	92
<b>SO 401</b>	<b>Veřejné osvětlení</b>	<b>0,00</b>	<b>183 060,00</b>	<b>38 442,60</b>	<b>221 502,60</b>	<b>2</b>
1	Veřejné osvětlení	0,00	183 060,00	38 442,60	221 502,60	2
Celkem za stavbu		0,00	7 478 610,00	1 570 508,10	9 049 118,10	100

Popis stavby: 2024/VS-02-BEL - Stavební úpravy lávky ev. č. Vs-02-Bel přes řeku Bečvu ve Vsetíně (Do Kablovky)  
1. PODMÍNKY PRO ZPRACOVÁNÍ NABÍDKOVÉ CENY

### Preambule

Tento soupis stavebních prací, dodávek a služeb je sestaven jako podklad pro zpracování nabídek dodavatelů na veřejnou zakázku na stavební práce a obsahuje podmínky a požadavky zadavatele, za kterých má být zpracována nabídková cena dodavatelů. Účelem tohoto soupisu je zabezpečit obsahovou shodu všech nabídkových cen a usnadnit následné posouzení předložených cenových nabídek.

Předpokládá se, že dodavatel před zpracováním cenové nabídky pečlivě prostuduje všechny pokyny a podmínky pro zpracování nabídkové ceny obsažené v zadávacích podmínkách a bude se jimi při zpracování nabídkové ceny řídit. Soupis stavebních prací, dodávek a služeb je sestaven v souladu s podmínkami vyhlášky Ministerstva pro místní rozvoj č.169/2016 Sb.

### Vymezení některých pojmů

Pro účely zpracování nabídkové ceny se jsou použity některé pojmy, pod kterými se rozumí:

Soupisem stavebních prací, dodávek a služeb dokument, ve kterém jsou definovány zadavatelem požadované stavební práce, dodávky a služby v podrobnostech nezbytných pro zpracování cenové nabídky dodavatele. Soupis obsahuje i vymezení požadovaného množství stavebních prací, dodávek a služeb.

Cenovou soustavou uspořádaný soubor informací o stavebních a montážních pracích, materiálech a výrobcích obsahující zařazení položek, podrobný popis a měrnou jednotku, způsob měření a další technické a cenové podmínky pro možnost stanovení jednotkové ceny.

Ostatními náklady náklady dodavatele spojené se splněním povinností dodavatele vyplývajících z obchodních či jiných podmínek zadávací dokumentace. Patří do nich zejména náklady na vyhotovení dokumentace skutečného provedení stavby, náklady na geodetické zaměření dokončeného díla, náklady spojené s podmínkami pro publicitu projektu, náklady na dílenskou či výrobní dokumentaci apod.

Položkovým rozpočtem dokument odpovídající svým obsahem a strukturou soupisu stavebních prací, dodávek a služeb, předaného zadavatelem dodavatelovi ke zpracování nabídky, v němž dodavatel doplní k jednotlivým položkám stavebních prací, dodávek nebo služeb svoje nabídkové jednotkové ceny a stanoví i celkovou nabídkovou cenu příslušné položky a dále stanoví nabídkové ceny dle struktury soupisu až po celkovou nabídkovou cenu za veškeré stavební práce, dodávky nebo služby, které jsou obsahem soupisu stavebních prací, dodávek a služeb.

Vedlejšími náklady náklady na činnost zhotovitele, které nejsou zahrnuty v položkách soupisu stavebních prací, dodávek nebo služeb, ale se zhotovením stavby souvisí a jsou pro realizaci stavby nezbytné. Někdy se definují jako vedlejší rozpočtové náklady a zahrnují zejména náklady na vybudování, provoz a odstranění zařízení staveniště.

### Cenová soustava

#### Použitá cenová soustava

Soupisy stavebních prací, dodávek a služeb jsou zpracovány s použitím cenové soustavy zpracované společností RTS, a.s.. Položky z cenové soustavy mají uveden odkaz na cenovou soustavu včetně označení příslušného ceníku.

#### Technické podmínky

Obsah jednotlivých položek, způsob měření a ostatní další podmínky definující obsah a použití jednotlivých položek jsou obsaženy v cenových a technických podmínkách příslušných ceníků (viz zařazení u položky), které jsou volně dostupné na elektronické adrese [www.cenovasoustava.cz](http://www.cenovasoustava.cz)

#### Individuální položky

Položky soupisu prací, které cenová soustava neobsahuje, jsou označeny popisem „vlastní“. Pro tyto položky jsou cenové a technické podmínky definovány jejich popisem, případně odkazem na konkrétní část příslušné dokumentace.

#### Závaznost a změna soupisu

##### Závaznost soupisu

Poskytnuté soupisy jsou pro zpracování nabídkové ceny závazné. Je vyloučeno jakékoliv vyřazení položek ze soupisu, doplnění položek do soupisu, slučování položek a jakýkoliv zásah do popisu položky, množství měrných jednotek nebo jakkoliv měnit či upravovat jakýkoliv jiný údaj v soupisu.

##### Zvláštní podmínky pro stanovení nabídkové ceny

##### Přeprava vybouraných hmot, sutí a vytěžené zeminy

Pokud soupis obsahuje i některé technologické položky vztahující se k uložení vytěžené zeminy nebo vybouraných hmot, vodorovné přesuny zeminy nebo vybouraných hmot pak v takových případech zpracovatel soupisu předpokládá určitou přepravní vzdálenost. Pokud z technologického postupu dodavatele vyplývá jiná přepravní vzdálenost, je povinností dodavatele stanovit takovou jednotkovou cenu, aby celková cena položky odpovídala jeho konkrétním technologickým podmínkám a konkrétní přepravní vzdálenosti, při soupisem vymezeném množství měrných jednotek.

##### Vnitrostaveništní přesun stavebního materiálu

Pokud soupis obsahuje i položky vztahující se ke vnitrostaveništnímu přesunu materiálů (položky označené jako přesun hmot), pak v takových případech je povinností dodavatele stanovit takovou jednotkovou cenu, aby celková cena položky odpovídala jeho konkrétním technologickým podmínkám a konkrétní přepravní vzdálenosti, při soupisem vymezeném množství měrných jednotek.

Vnitrostaveništní přesun hmot prací PSV (pomocná stavební výroba) může být v soupisu stanoven procenticky z hodnoty ceny za provedení příslušných řemeslných prací, dodávek a služeb. V takovém případě není v soupisu uvedeno množství měrných jednotek. Dodavatel ocení celkovou cenu u takové položky přesunu hmot vždy konkrétní částkou v Kč, bez ohledu na to, jakým způsobem k jejímu výpočtu dospěl.

##### Příplatky za ztížené podmínky prací

Pokud soupis položku příplatku za ztížené podmínky obsahuje, je dodavatel povinen ji ocenit bez ohledu na to, že tento příplatek dodavatel standardně neuplatňuje.

##### Vedlejší a ostatní náklady

Tyto náklady jsou popsány v samostatném soupisu stavebních prací, dodávek a služeb s tím, že dodavatel je povinen v rámci těchto nákladů ocenit všechny definované náklady souhrnně pro celou stavbu.

## 2. SPECIFICKÉ PODMÍNKY PRO ZPRACOVÁNÍ NABÍDKOVÉ CENY

Zde doplní zpracovatel soupisu případná specifika týkající se konkrétní zakázky.

## 3. ELEKTRONICKÁ PODOBA SOUPISU

### Elektronická podoba soupisu

V souladu se zákonem jsou předložené soupisy zpracovány i v elektronické podobě. Elektronickou podobou soupisu stavebních prací, dodávek a služeb je formát MS EXCEL.

Popis formátu soupisu odpovídá svou strukturou vzorovému soupisu volně dostupnému na internetové adrese:

[www.stavebnionline.cz/soupis](http://www.stavebnionline.cz/soupis)



#### Zpracování elektronické podoby soupisu

Předaný formát MS EXCEL je nepřístupným (uzamčeným) souborem, do kterého dodavatel doplňuje pouze jednotkové ceny ke všem položkám. Ostatní cenové údaje, jako celková cena položky, mezisoučty za stavební či funkční díly nebo součty celkové ceny stavebního objektu, jakož i cena stavby jsou výsledkem vložených matematických vzorců v příslušných pozicích souboru.

#### Jiný formát soupisu

Pokud by kterýkoliv dodavatel měl problémy s předaným formátem, lze na požádání poskytnout soupis stavebních prací také ve formátu \*.xml, což je standardní formát používaný pro přenosy dat. Dokumentace tohoto formátu je volně přístupná na webových stránkách MMR.

#### Závěrečné ustanovení

Ostatní podmínky vztahující se ke zpracování nabídkové ceny jsou uvedeny v zadávací dokumentaci.

#### Zkratky:

M+D - montáž a dodávka

D+M - dodávka a montáž

M - montáž

DOD - dodávka

DEM - demontáž

Popis objektu: 1 - Ostatní a vedlejší náklady

Popis rozpočtu: 1 - VEDLEJŠÍ A OSTATNÍ NÁKLADY

Popis objektu: SO 201 - STAVEBNÍ ÚPRAVY

Popis rozpočtu: 1 - STAVEBNÍ ÚPRAVY

Popis objektu: SO 401 - Veřejné osvětlení

Popis rozpočtu: 1 - Veřejné osvětlení

## Rekapitulace dílů

Číslo	Název	Typ dílu			Celkem	%
11	Přípravné a přidružené práce	HSV			150 012,72	2,0
12	Odkopávky a prokopávky	HSV			5 832,00	0,1
13	Hloubené vykopávky	HSV			152 284,03	2,0
16	Přemístění výkopku	HSV			96 008,00	1,3
17	Konstrukce ze zemin	HSV			13 576,12	0,2
18	Povrchové úpravy terénu	HSV			2 719,80	0,0
27	Základy	HSV			178 024,69	2,4
33	Sloupy a pilíře,stožáry,stožky	HSV			46 577,03	0,6
34	Stěny a příčky	HSV			263 872,00	3,5
38	Kompletní konstrukce	HSV			17 037,50	0,2
42	Vodorovné nosné konstrukce	HSV			1 371 275,63	18,3
45	Podkladní a vedlejší konstrukce	HSV			24 509,14	0,3
46	Zpevněné plochy	HSV			148 824,00	2,0
56	Podkladní vrstvy komunikací a zpevněných ploch	HSV			47 534,85	0,6
59	Dlažby a předlažby komunikací	HSV			115 760,70	1,5
62	Úpravy povrchů vnější	HSV			141 664,65	1,9
91	Doplňující práce na komunikaci	HSV			25 590,40	0,3
93	Dokončovací práce inženýrských staveb	HSV			463 632,76	6,2
94	Lešení a stavební výtahy	HSV			91 178,47	1,2

95	Dokončovací konstrukce na pozemních stavbách	HSV			24 732,00	0,3
96	Bourání konstrukcí	HSV			156 383,49	2,1
99	Staveništní přesun hmot	HSV			168 951,17	2,3
711	Izolace proti vodě	PSV			79 629,04	1,1
713	Izolace tepelné	PSV			23 400,00	0,3
728	Vzduchotechnika	PSV			22 200,00	0,3
733	Rozvod potrubí	PSV			39 000,00	0,5
767	Konstrukce zámečnické	PSV			1 462 654,17	19,6
783	Nátěry	PSV			1 051 397,65	14,1
M21	Elektromontáže	MON			183 060,00	2,4
999	Poplatky za skládky	PSU			267 453,76	3,6
D96	Přesuny suti a vybouraných hmot	PSU			196 484,23	2,6
VN	Vedlejší náklady	VN			175 000,00	2,3
ON	Ostatní náklady	ON			272 350,00	3,6
Cena celkem					7 478 610,00	100,0

## Soupis vedlejších a ostatních nákladů

S:	2024/VS-02-BE Stavební úpravy lávky ev. č. Vs-02-Bel přes řeku Bečvu ve Vsetíně (Do Kablovky)
O:	1 Ostatní a vedlejší náklady
R:	1 VEDLEJŠÍ A OSTATNÍ NÁKLADY

P.č.	Číslo položky	Název položky	MJ	Množství	Cena / MJ	Celkem	Ceník	Cen. soustava / platnost
<b>Díl: VN Vedlejší náklady</b>						<b>175 000,00</b>		
1	005111020R	Vytyčení stavby <small>Geodetické zaměření rohů stavby, stabilizace bodů a sestavení laviček. Vyhotovení protokolu o vytyčení stavby se seznamem souřadnic vytyčených bodů a jejich polohopisnými (S-JTSK) a výškopisnými (Bpv) hodnotami.</small>	Soubor	1,00000	18 000,00	18 000,00		RTS 23/ II
		1			1,00000			
2	005111021R	Vytyčení inženýrských sítí <small>Zaměření a vytyčení stávajících inženýrských sítí v místě stavby z hlediska jejich ochrany při provádění stavby.</small>	Soubor	1,00000	6 500,00	6 500,00		RTS 23/ II
		1			1,00000			
3	005121010R	Vybudování zařízení staveniště <small>Náklady spojené se zřízením přípojek energií k objektům zařízení staveniště, vybudování případných měřících odběrných míst a zřízení, případná příprava území pro objekty zařízení staveniště a vlastní vybudování objektů zařízení staveniště.</small>	Soubor	1,00000	20 000,00	20 000,00		RTS 23/ II
		1			1,00000			
4	005121020R	Provoz zařízení staveniště <small>Náklady na vybavení objektů zařízení staveniště, ostraha staveniště, náklady na energie spotřebované dodavatelem v rámci provozu zařízení staveniště, náklady na potřebný úklid v prostorách zařízení staveniště, náklady na nutnou údržbu a opravy na objektech zařízení staveniště a na přípojkách energií.</small>	Soubor	1,00000	42 000,00	42 000,00		RTS 23/ II
		1			1,00000			
5	005121030R	Odstranění zařízení staveniště <small>Odstranění objektů zařízení staveniště včetně přípojek energií a jejich odvoz. Položka zahrnuje i náklady na úpravu povrchů po odstranění zařízení staveniště a úklid ploch, na kterých bylo zařízení staveniště provozováno.</small>	Soubor	1,00000	9 500,00	9 500,00		RTS 23/ II
		1			1,00000			
6	005123 R	Územní vlivy <small>Náklady na ztížené podmínky provádění, oboustranný šířkově omezený přístup na staveniště, pohyb chodců a náklady vyplývající ze stanoviska Povodí Moravy, které je součástí PD.</small>	Soubor	1,00000	7 500,00	7 500,00		RTS 23/ II
		1			1,00000			
7	005123010R	Extrémní místo provádění <small>Ochrana proti spadu stavebního odpadu - suti, brusného písku a úkapů nátěrových hmot do vodního toku</small>	Soubor	1,00000	55 000,00	55 000,00		RTS 23/ II
		1			1,00000			

## Soupis vedlejších a ostatních nákladů

S:	2024/VS-02-BE Stavební úpravy lávky ev. č. Vs-02-Bel přes řeku Bečvu ve Vsetíně (Do Kablovky)	
O:	1	Ostatní a vedlejší náklady
R:	1	VEDLEJŠÍ A OSTATNÍ NÁKLADY

P.č.	Číslo položky	Název položky	MJ	Množství	Cena / MJ	Celkem	Ceník	Gen. soustava / platnost
8	00521 R	Staveniště	Soubor	1,00000	16 500,00	16 500,00		RTS 23/ II

Náklady spojené s provozem staveniště, které vzniknou dodavateli podle podmínek smlouvy.

Při manipulaci s prašným materiálem bude použito prostředků k minimalizaci produkce emisí tuhých znečišťujících látek, např. mlžením či skrápěním.

Bude prováděna pravidelná očista a zkrápění příjezdových komunikací a manipulačních ploch tak, aby při průjezdu obslužných vozidel nevznikla sekundární prašnost.

Opatření ke snížení druhotné prašnosti, tzn. ke snížení emisí tuhých znečišťujících látek při skladování a přepravě materiálu: např. zakrytování nákladních prostorů expedujících dopravních prostředků, zakrytované/uzavřené skladovací prostory.

1

1,00000

<b>Díl: ON</b>		<b>Ostatní náklady</b>			<b>272 350,00</b>			
9	004111020R	Vypracování projektové dokumentace	Soubor	1,00000	35 000,00	35 000,00		RTS 23/ II

Vypracování dokumentace ve stupni RDS (dílešská dokumentace).

1

1,00000

10	005211010R	Předání a převzetí staveniště	Soubor	1,00000	1 800,00	1 800,00		RTS 23/ II
----	------------	-------------------------------	--------	---------	----------	----------	--	------------

Náklady spojené s účastí zhotovitele na předání a převzetí staveniště.

1

1,00000

11	005211030R	Dočasná dopravní opatření	Soubor	1,00000	14 000,00	14 000,00		RTS 23/ II
----	------------	---------------------------	--------	---------	-----------	-----------	--	------------

Náklady na vyhotovení návrhu dočasného dopravního značení, jeho projednání s dotčenými orgány a organizacemi, dodání dopravních značek a světelné signalizace, jejich rozmístění a přemísťování a jejich údržba v průběhu výstavby včetně následného odstranění po ukončení stavebních prací.

1

1,00000

12	005211080R	Bezpečnostní a hygienická opatření na staveništi	Soubor	1,00000	24 000,00	24 000,00		RTS 23/ II
----	------------	--	--------	---------	-----------	-----------	--	------------

Náklady na ochranu staveniště před vstupem nepovolaných osob, včetně příslušného značení, náklady na osvětlení staveniště, náklady na vypracování potřebné dokumentace pro provoz staveniště z hlediska požární ochrany (požární řád a poplachová směrnice) a z hlediska provozu staveniště (provozní dopravní řád).

1

1,00000

13	00524 R	Předání a převzetí díla	Soubor	1,00000	9 600,00	9 600,00		RTS 23/ II
----	---------	-------------------------	--------	---------	----------	----------	--	------------

Náklady zhotovitele, které vzniknou v souvislosti s povinnostmi zhotovitele při předání a převzetí díla.

1

1,00000

## Soupis vedlejších a ostatních nákladů

S:	2024/VS-02-BE Stavební úpravy lávky ev. č. Vs-02-Bel přes řeku Bečvu ve Vsetíně (Do Kablovky)	
O:	1	Ostatní a vedlejší náklady
R:	1	VEDLEJŠÍ A OSTATNÍ NÁKLADY

P.č.	Číslo položky	Název položky	MJ	Množství	Cena / MJ	Celkem	Ceník	Cen. soustava / platnost
14	005241010R	Dokumentace skutečného provedení	Soubor	1,00000	8 100,00	8 100,00		RTS 23/ II
		Náklady na vyhotovení dokumentace skutečného provedení stavby a její předání objednateli v požadované formě a požadovaném počtu.						
		1		1,00000				
15	005241020R	Geodetické zaměření skutečného provedení	Soubor	1,00000	21 000,00	21 000,00		RTS 23/ II
		Náklady na provedení skutečného zaměření stavby v rozsahu nezbytném pro zápis změny do katastru nemovitostí.						
		1		1,00000				
16	005241020R	Geodetické zaměření skutečného provedení	Soubor	1,00000	21 000,00	21 000,00		RTS 23/ II
		Náklady na provedení skutečného zaměření stavby v rozsahu nezbytném pro zápis změny do katastru nemovitostí.						
		Geometrický plán věcné břemeno s PMO : 1						
				1,00000				
17	005281010R	Propagace	Soubor	1,00000	7 650,00	7 650,00		RTS 23/ II
		Náklady spojené s písemným informováním občanů o stavbě - objednatel, zhotovitel, termín provádění, odpovědné osoby zhotovitele a pod. a o případných omezeních provozu či uzavření místních komunikací, parkovišť, chodníků, přístupů do bytových domů a pod. formou informačních tabulí, umístěných v místě stavby a formou informačních letáků umístěných ve vchodech bytových domů v místě stavby.						
		1		1,00000				
18	00521104R	Tabule označení stavby a tabule s označením rizik na stavbě	soubor	1,00000	2 700,00	2 700,00		Vlastní
		Náklady spojené s výrobou, osazením a následně odstraněním tabulí po ukončení stavby. Na informační tabuli označení stavby bude označení stavby a stavebníka, osoba odpovědná za odborné vedení stavby, který orgán a kdy stavbu povolil, termín zahájení a dokončení stavby, náklady na stavbu. Tabule s označením rizik na stavbě bude dle požadavků BOZP.						
		1		1,00000				
19	0052120010R	Uvedení všech povrchů dotčených stavbou do původního stavu	soubor	1,00000	10 800,00	10 800,00		Vlastní
		Náklady na uvedení všech povrchů dotčených stavbou do původního, anebo lepšího stavu. Součástí bude fotografická dokumentace, prokazující stav před realizací a po realizaci						
		1		1,00000				
20	00524902	Zajištění povodňového a havarijního plánu včetně předložení ke schválení na vodoprávní úřad	soubor	1,00000	7 500,00	7 500,00		Vlastní
		1		1,00000				
21	00524903	Norná stěna, - montáž, dodávka, odstranění	kompl.	1,00000	18 000,00	18 000,00		Vlastní
		V průběhu prací bude níže po směru toku umístěna norná stěna pro případ možného úniku nežádoucích látek do koryta VT. : 1						
				1,00000				

### Soupis vedlejších a ostatních nákladů

S:	2024/VS-02-BE Stavební úpravy lávky ev. č. Vs-02-Bel přes řeku Bečvu ve Vsetíně (Do Kablovky)	
O:	1	Ostatní a vedlejší náklady
R:	1	VEDLEJŠÍ A OSTATNÍ NÁKLADY

P.č.	Číslo položky	Název položky	MJ	Množství	Cena / MJ	Celkem	Ceník	Cen. soustava / platnost
22	R00002T	Podrobný geologický průzkum	soubor	1,00000	25 000,00	25 000,00		Vlastní
		1		1,00000				
23	R00003	Zajištění první hlavní prohlídky	soubor	1,00000	22 500,00	22 500,00		Vlastní
		1		1,00000				
24	R00004	Zajištění mostního listu (evidenční list propustku)	soubor	1,00000	16 200,00	16 200,00		Vlastní
		1		1,00000				
25	R00005	Zajištění fotodokumentace průběhu stavby	soubor	1,00000	3 500,00	3 500,00		Vlastní
		1		1,00000				
26	R00006	Odlov vodních živočichů před zahájením stavby	soubor	1,00000	24 000,00	24 000,00		Vlastní
		1		1,00000				
<b>Celkem</b>						<b>447 350,00</b>		

## Položkový soupis prací a dodávek

S:	2024/VS-02-BE Stavební úpravy lávky ev. č. Vs-02-Bel přes řeku Bečvu ve Vsetíně (Do Kablovky)		
O:	SO 201	STAVEBNÍ ÚPRAVY	
R:	1	STAVEBNÍ ÚPRAVY	

P.č.	Číslo položky	Název položky	MJ	Množství	Cena / MJ	Celkem	Ceník	Cen. soustava / platnost
<b>Díl: 11</b>		<b>Přípravné a přidružené práce</b>				<b>150 012,72</b>		
1	111212111R00	Odstranění nevhodných dřevin výška do 1 m, v rovině nebo na svahu do 1:5, s odstraněním pařezu  o průměru kmene (krčku) do 10 cm s odklizením vytěžené dřevní hmoty na vzdálenost do 50 m, se složením na hromady, nebo s naložením na dopravní prostředek, R2 nálet : (3-1,7)*12	m2	15,60000	95,00	1 482,00	823-1	RTS 23/ II
					15,60000			
2	111212131R00	Odstranění nevhodných dřevin výška nad 1 m, v rovině nebo na svahu do 1:5, s odstraněním pařezu  o průměru kmene (krčku) do 10 cm s odklizením vytěžené dřevní hmoty na vzdálenost do 50 m, se složením na hromady, nebo s naložením na dopravní prostředek, R1,R2 nálet : (3-1,7)*12+3*3*2	m2	33,60000	325,00	10 920,00	823-1	RTS 23/ II
					33,60000			
3	111251111R00	Drcení ořezaných větví průměr do 100 mm  strojně, s odvozem dřevní drtě do 20 km a se složením, 15,6*0,02+33,6*0,05	m3	1,99200	3 200,00	6 374,40	823-1	RTS 23/ II
					1,99200			
4	113106121R00	Rozebrání komunikací pro pěší s jakýmkoliv ložem a výplní spár z betonových nebo kameninových dlaždic nebo tvarovek  s přemístěním hmot na skládku na vzdálenost do 3 m nebo s naložením na dopravní prostředek chodník u ramp : 2,1*15 : 2,1*15 obnovení dlážděných ploch v případě poškození : 50*3 : 50*3	m2	181,50000	64,00	11 616,00	822-1	RTS 23/ II
					31,50000			
					150,00000			
5	113106231R00	Rozebrání vozovek a ploch s jakoukoliv výplní spár v jakékoliv ploše, ze zámkové dlažky, kladených do lože z kameniva  s přemístěním hmot na skládku na vzdálenost do 3 m nebo s naložením na dopravní prostředek nástup Pole 1 : 2,2*2,6*0,5*2	m2	5,72000	60,00	343,20	822-1	RTS 23/ II
					5,72000			
6	113107515R00	Odstranění podkladů nebo krytů z kameniva hrubého drceného, v ploše jednotlivě do 50 m2, tloušťka vrstvy 150 mm  Odkaz na mn. položky pořadí 5 : 5,72000 obnovení dlážděných ploch v případě poškození : 5*30	m2	155,72000	146,00	22 735,12	822-1	RTS 23/ II
					5,72000			
					150,00000			
7	113108325R00	Odstranění podkladů nebo krytů živých, v ploše jednotlivě do 50 m2, tloušťka vrstvy 250 mm	m2	10,40000	500,00	5 200,00	822-1	RTS 23/ II



## Položkový soupis prací a dodávek

S:	2024/VS-02-BE Stavební úpravy lávky ev. č. Vs-02-Bel přes řeku Bečvu ve Vsetíně (Do Kablovky)		
O:	SO 201	STAVEBNÍ ÚPRAVY	
R:	1	STAVEBNÍ ÚPRAVY	

P.č.	Číslo položky	Název položky	MJ	Množství	Cena / MJ	Celkem	Ceník	Cen. soustava / platnost
		nástup Pole1 : 2,6*4		10,40000				
8	113201111R00	Vytrhání obrub chodníkových ležatých s vybouráním lože, s přemístěním hmot na skládku na vzdálenost do 3 m nebo naložením na dopravní prostředek chodník náběží : 15*2	m	30,00000	105,00	3 150,00	822-1	RTS 23/ II
9	119001401R00	Dočasné zajištění podzemního potrubí nebo vedení ocelového potrubí DN do 200 mm ve výkopu ve stavu a poloze, ve kterých byla na začátku zemních prací, a to podepřením, vzepřením nebo vyvěšením, případně s ochranným bedněním, se zřízením a odstraněním zajišťovací konstrukce a včetně opotřebení použitých materiálů, vyvěšení chrániček D100 : 53*2	m	106,00000	298,00	31 588,00	800-1	RTS 23/ II
10	119001421R00	Dočasné zajištění podzemního potrubí nebo vedení kabelů do 3 kabelů ve výkopu ve stavu a poloze, ve kterých byla na začátku zemních prací, a to podepřením, vzepřením nebo vyvěšením, případně s ochranným bedněním, se zřízením a odstraněním zajišťovací konstrukce a včetně opotřebení použitých materiálů, vyvěšení chrániček D25 : 53*4	m	212,00000	267,00	56 604,00	800-1	RTS 23/ II
<b>Díl: 12</b>		<b>Odkopávky a prokopávky</b>				<b>5 832,00</b>		
11	122302201R00	Odkopávky a prokopávky pro silnice v hornině 4 do 100 m3 s přemístěním výkopku v příčných profilech na vzdálenost do 15 m nebo s naložením na dopravní prostředek. chodník náběží kufr : 2,4*0,3*15	m3	10,80000	485,00	5 238,00	800-1	RTS 23/ II
12	122302209R00	Odkopávky a prokopávky pro silnice v hornině 4 příplatek za lepivost horniny s přemístěním výkopku v příčných profilech na vzdálenost do 15 m nebo s naložením na dopravní prostředek. Odkaz na mn. položky pořadí 11 : 10,80000	m3	10,80000	55,00	594,00	800-1	RTS 23/ II
<b>Díl: 13</b>		<b>Hloubené vykopávky</b>				<b>152 284,03</b>		
13	130901121R00	Bourání konstrukcí v hloubených vykopávkách z betonu, prostého, pneumatickým kladivem s přemístěním suti na hromady na vzdálenost do 20 m nebo s uložením na dopravní prostředek, Rampa 1 patky : 0,5*0,5*0,7*3*4 Rampa 2 pasy : 0,4*0,7*2,2+9,8*0,3*0,7*3 Nástup stáv.křídla : 0,3*0,6*(4,2+4)	m3	10,36600	4 275,00	44 314,65	800-1	RTS 23/ II
14	132301210R00	Hloubení rýh šířky přes 60 do 200 cm do 50 m3, v hornině 4, hloubení strojně	m3	13,94000	552,00	7 694,88	800-1	RTS 23/ II

## Položkový soupis prací a dodávek

S:	2024/VS-02-BE Stavební úpravy lávky ev. č. Vs-02-Bel přes řeku Bečvu ve Vsetíně (Do Kablovky)		
O:	SO 201	STAVEBNÍ ÚPRAVY	
R:	1	STAVEBNÍ ÚPRAVY	

P.č.	Číslo položky	Název položky	MJ	Množství	Cena / MJ	Celkem	Ceník	Cen. soustava / platnost	
<p>zapažených i nezapažených, s urovnáním dna do předepsaného profilu a spádu, s případně nutným přehozením výkopku na vzdálenost do 3 m ve výkopišti, s přehozením výkopku na přilehlém terénu na vzdálenost do 5 m od podélné osy rýhy nebo s naložením výkopku na dopravní prostředek.</p> <p style="color: blue;">nástup křídla : 1,7*(4,2+4)*1 <span style="float: right;">13,94000</span></p>									
15	132301219R00	Hloubení rýh šířky přes 60 do 200 cm příplatek za lepivost, v hornině 4,	m3	13,94000	50,00	697,00	800-1	RTS 23/ II	
<p>zapažených i nezapažených, s urovnáním dna do předepsaného profilu a spádu, s případně nutným přehozením výkopku na vzdálenost do 3 m ve výkopišti, s přehozením výkopku na přilehlém terénu na vzdálenost do 5 m od podélné osy rýhy nebo s naložením výkopku na dopravní prostředek.</p> <p style="color: blue;">Odkaz na mn. položky pořadí 14 : 13,94000 <span style="float: right;">13,94000</span></p>									
16	139601103R00	Ruční výkop jam, rýh a šachet v hornině 4	m3	60,35000	1 650,00	99 577,50	800-1	RTS 23/ II	
<p>s přehozením na vzdálenost do 5 m nebo s naložením na ruční dopravní prostředek</p> <p style="color: blue;">pod rampami pro dlažbu : 3*(0,3+1)*0,5*(11,2+2,4+11,2) <span style="float: right;">48,36000</span></p> <p style="color: blue;">odpočet patky,pasy : -10,366 <span style="float: right;">-10,36600</span></p> <p style="color: blue;">Rampy 1,2 patky : 1,8*2*0,9*4 <span style="float: right;">12,96000</span></p> <p style="color: blue;">Rampy 1,2 opěry : 1,8*2,9*0,9*2 <span style="float: right;">9,39600</span></p>									
<b>Díl: 16</b>		<b>Přemístění výkopku</b>					<b>96 008,00</b>		
17	161101101R00	Svislé přemístění výkopku z horniny 1 až 4, při hloubce výkopu přes 1 do 2,5 m	m3	13,94000	138,20	1 926,51	800-1	RTS 23/ II	
<p>bez naložení do dopravní nádoby, ale s vyprázdněním dopravní nádoby na hromadu nebo na dopravní prostředek,</p> <p style="color: blue;">13,94 <span style="float: right;">13,94000</span></p>									
18	161101151R00	Svislé přemístění výkopku z horniny 5 až 7, při hloubce výkopu přes 1 do 2,5 m	m3	10,36600	194,00	2 011,00	800-1	RTS 23/ II	
<p>bez naložení do dopravní nádoby, ale s vyprázdněním dopravní nádoby na hromadu nebo na dopravní prostředek,</p> <p style="color: blue;">10,366 <span style="float: right;">10,36600</span></p>									
19	161101501R00	Svislé přemístění výkopku nošením z horniny 1 až 4	m3	22,35600	1 320,00	29 509,92	800-1	RTS 23/ II	
<p>bez naložení, avšak s vyprázdněním nádoby na hromady nebo do dopravního prostředku, na každých třeba i započatých 3 m výšky,</p> <p style="color: blue;">Rampy 1,2 patky,opěry : 12,96+9,396 <span style="float: right;">22,35600</span></p>									
20	162701105R00	Vodorovné přemístění výkopku z horniny 1 až 4, na vzdálenost přes 9 000 do 10 000 m	m3	57,09800	240,00	13 703,52	800-1	RTS 23/ II	
<p>po suchu, bez naložení výkopku, avšak se složením bez rozhrnutí, zpáteční cesta vozidla.</p>									

## Položkový soupis prací a dodávek

S:	2024/VS-02-BE Stavební úpravy lávky ev. č. Vs-02-Bel přes řeku Bečvu ve Vsetíně (Do Kablovky)		
O:	SO 201	STAVEBNÍ ÚPRAVY	
R:	1	STAVEBNÍ ÚPRAVY	

P.č.	Číslo položky	Název položky	MJ	Množství	Cena / MJ	Celkem	Ceník	Cen. soustava / platnost
		60,35+13,94-27,992+10,8			57,09800			
21	162701155R00	Vodorovné přemístění výkopku z horniny 5 až 7, na vzdálenost přes 9 000 do 10 000 m po suchu, bez naložení výkopku, avšak se složením bez rozhrnutí, zpáteční cesta vozidla. 10,366	m3	10,36600	260,00	2 695,16	800-1	RTS 23/ II
					10,36600			
22	162701109R00	Vodorovné přemístění výkopku příplatek k ceně za každých dalších i započatých 1 000 m přes 10 000 m z horniny 1 až 4 po suchu, bez naložení výkopku, avšak se složením bez rozhrnutí, zpáteční cesta vozidla. 57,098*5	m3	285,49000	21,50	6 138,04	800-1	RTS 23/ II
					285,49000			
23	162701159R00	Vodorovné přemístění výkopku příplatek k ceně za každých dalších i započatých 1 000 m přes 10 000 m z horniny 5 až 7 po suchu, bez naložení výkopku, avšak se složením bez rozhrnutí, zpáteční cesta vozidla. 10,366*5	m3	51,83000	25,10	1 300,93	800-1	RTS 23/ II
					51,83000			
24	162201203R00	Vodorovné přemístění výkopku z horniny 1 až 4, kolečkem, na vzdálenost do 10 m bez naložení, avšak s vyprázdněním nádoby na hromadu nebo do dopravního prostředku, 60,35	m3	60,35000	240,00	14 484,00	800-1	RTS 23/ II
					60,35000			
25	162201210R00	Vodorovné přemístění výkopku příplatek za každých dalších 10 m z horniny 1 až 4, kolečkem bez naložení, avšak s vyprázdněním nádoby na hromadu nebo do dopravního prostředku, 60,35	m3	60,35000	236,70	14 284,85	800-1	RTS 23/ II
					60,35000			
26	167101101R00	Nakládání, skládání, překládání neulehlého výkopku nakládání výkopku do 100 m3, z horniny 1 až 4 46,298	m3	46,29800	215,00	9 954,07	800-1	RTS 23/ II
					46,29800			
<b>Díl: 17</b>		<b>Konstrukce ze zemin</b>			<b>13 576,12</b>			
27	174101102R00	Zásyp sypaninou se zhutněním v uzavřených prostorech s urovnáním povrchu zásypu s ručním zhutněním z jakékoliv horniny s uložením výkopku po vrstvách, R 1,2 patky,opěry : 12,96-2,304+9,396-2,55 nástup křídla : 13,94-3,45	m3	27,99200	485,00	13 576,12	800-1	RTS 23/ II
					17,50200			
					10,49000			

## Položkový soupis prací a dodávek

S:	2024/VS-02-BE Stavební úpravy lávky ev. č. Vs-02-Bel přes řeku Bečvu ve Vsetíně (Do Kablovky)		
O:	SO 201	STAVEBNÍ ÚPRAVY	
R:	1	STAVEBNÍ ÚPRAVY	

P.č.	Číslo položky	Název položky	MJ	Množství	Cena / MJ	Celkem	Ceník	Cen. soustava / platnost
<b>Díl: 18</b>		<b>Povrchové úpravy terénu</b>				<b>2 719,80</b>		
28	180401212R00	Založení trávníku luční trávník, výsevem, na svahu přes 1:5 do 1:2 na půdě předem připravené s pokosením, naložením, odvozem odpadu do 20 km a se složením, 45	m2	45,00000	35,00	1 575,00	823-1	RTS 23/ II
				45,00000				
29	183403253R00	Obdělávání půdy hrabáním, na svahu přes 1:5 do 1:2 Odkaz na mn. položky pořadí 28 : 45,00000	m2	45,00000	9,00	405,00	823-1	RTS 23/ II
				45,00000				
30	185803112R00	Ošetření trávníku na svahu přes 1:5 do 1:2 bez ohledu na způsob založení, tj. pokosení se shrabáním, naložením shrabků na dopravní prostředek s odvezením do 20 km a se složením, Odkaz na mn. položky pořadí 28 : 45,00000	m2	45,00000	12,00	540,00	823-1	RTS 23/ II
				45,00000				
31	00572472R	směs travní luční, dlouhodobá Odkaz na mn. položky pořadí 28 : 45,00000*0,03	kg	1,35000	148,00	199,80	SPCM	RTS 23/ II
				1,35000				
<b>Díl: 27</b>		<b>Základy</b>				<b>178 024,69</b>		
32	273311114R00	Základové desky z betonu prostého beton C 12/15, ve výkopu zapaženém nebo nezapaženém, popř. nad terémem, podklad bednění výtuž R 1,2 patky : 1,2*1,4*0,1*4 R 1,2 opěry : 1,2*2,3*0,1*2 nástup P1 křídla : 1,1*(3,9+3,7)*0,1 nástup pochozí deska : (6,1+1,7)*0,5*2,7*0,1+6,1*0,3*0,1	m3	3,29600	3 172,50	10 456,56	821-1	RTS 23/ II
				0,67200				
				0,55200				
				0,83600				
				1,23600				
33	273321118R00	Základové desky ze železobetonu beton C 30/37, ve výkopu zapaženém nebo nezapaženém, popř. nad terémem, nástup pochozí deska : (6,1+1,7)*0,5*2,7*0,2	m3	2,10600	3 942,00	8 301,85	821-1	RTS 23/ II
				2,10600				
34	273354111R00	Bednění základových desek bednění základových desek - zřízení 6,1*0,2	m2	1,22000	925,00	1 128,50	821-1	RTS 23/ II
				1,22000				
35	273354211R00	Bednění základových desek bednění základových desek - odstranění Odkaz na mn. položky pořadí 34 : 1,22000	m2	1,22000	155,00	189,10	821-1	RTS 23/ II
				1,22000				
36	273361214R00	Výtuž základových desek z oceli B500B, průměru do 12 mm	t	0,25272	54 300,00	13 722,70	821-1	RTS 23/ II

## Položkový soupis prací a dodávek

S:	2024/VS-02-BE Stavební úpravy lávky ev. č. Vs-02-Bel přes řeku Bečvu ve Vsetíně (Do Kablovky)		
O:	SO 201	STAVEBNÍ ÚPRAVY	
R:	1	STAVEBNÍ ÚPRAVY	

P.č.	Číslo položky	Název položky	MJ	Množství	Cena / MJ	Celkem	Ceník	Cen. soustava / platnost
		2,106*0,12		0,25272				
37	273361214R00	Výztuž základových desek z oceli B500B, průměru do 12 mm	t	0,34560	54 300,00	18 766,08	821-1	RTS 23/ II
		2,304*0,15		0,34560				
38	274321118R00	Základové pasy, prahy, věnce, ostruhy ze ŽB beton C 30/37, ve výkopu zapaženém nebo nezapaženém, popř. nad terémem, R 1,2 opěra,záv.zídka : 0,7*1,7*0,9*2+0,3*0,4*1,7*2 nástup křídla : 0,5*1*(3,6+3,3)	m3	6,00000	3 951,00	23 706,00	821-1	RTS 23/ II
				2,55000				
				3,45000				
39	274354111R00	Bednění základových pasů, prahů, věnců, ostruh zřízení bednění R 1,2 opěry,záv.zídka : (0,7+1,7)*2*0,9*2+(0,3+1,7)*2*0,4*2 nástup křídla : (0,5+3,6*2+0,5*3,3*2)*1	m2	22,84000	775,00	17 701,00	821-1	RTS 23/ II
				11,84000				
				11,00000				
40	274354211R00	Bednění základových pasů, prahů, věnců, ostruh odstranění bednění Odkaz na mn. položky pořadí 39 : 22,84000	m2	22,84000	155,00	3 540,20	821-1	RTS 23/ II
				22,84000				
41	274361214R00	Výztuž základových pasů, prahů, věnců, ostruh výztuž průměru do 12 mm, z oceli 10505, , 6*0,2	t	1,20000	54 300,00	65 160,00	821-1	RTS 23/ II
				1,20000				
42	275321118R00	Základové patky a bloky z ŽB beton C 30/37, ve výkopu zapaženém nebo nezapaženém, popř. nad terémem z betonu železového, z cementů portlandských a struskoportlandských, z cementů síranovzdorných, R 1,2 patky : 0,6*0,8*1,2*4	m3	2,30400	3 951,00	9 103,10	821-1	RTS 23/ II
				2,30400				
43	275354111R00	Bednění základových patek a bloků zřízení bednění (0,6+0,8)*1,2*4	m2	6,72000	775,00	5 208,00	821-1	RTS 23/ II
				6,72000				
44	275354211R00	Bednění základových patek a bloků odstranění bednění Odkaz na mn. položky pořadí 43 : 6,72000	m2	6,72000	155,00	1 041,60	821-1	RTS 23/ II
				6,72000				
<b>Díl: 33 Sloupy a pilíře,stožary,stožky</b>						<b>46 577,03</b>		
45	334323118R00	Mostní opěry, pilíře, stěny ze železobetonu opěry, cement portlandský, beton C 30/37, tloušťka přes 450 mm záv.zídka OP1 : 2,5*0,6*0,9 záv.zídka OP4 : 2,8*0,6*0,6	m3	2,35800	4 360,00	10 280,88	821-1	RTS 23/ II
				1,35000				
				1,00800				

## Položkový soupis prací a dodávek

S:	2024/VS-02-BE Stavební úpravy lávky ev. č. Vs-02-Bel přes řeku Bečvu ve Vsetíně (Do Kablovky)		
O:	SO 201	STAVEBNÍ ÚPRAVY	
R:	1	STAVEBNÍ ÚPRAVY	

P.č.	Číslo položky	Název položky	MJ	Množství	Cena / MJ	Celkem	Ceník	Cen. soustava / platnost
46	334351111R00	Bednění konstrukcí bednění opěr, pilířů a úložných prahů, , zřízení mostních svislých, šikmých, přímých, zakřivených i skloněných výšky do 20 m, opěr, pilířů a úložných prahů, stěn a křídel žebrových i deskových tl. do 45 cm, sloupů čtvercových, obdélníkových a mnohoúhelníkových průřezové plochy do 0,9 m2, sloupů kruhových a oválných,  záv.zídka OP1 : (2,5+0,9)*2*0,6 <span style="float: right;">4,08000</span> záv.zídka OP2 : (2,8+0,6)*2*0,6 <span style="float: right;">4,08000</span>	m2	8,16000	1 355,00	11 056,80	821-1	RTS 23/ II
47	334351211R00	Bednění konstrukcí bednění opěr, pilířů a úložných prahů, , odstranění mostních svislých, šikmých, přímých, zakřivených i skloněných výšky do 20 m, opěr, pilířů a úložných prahů, stěn a křídel žebrových i deskových tl. do 45 cm, sloupů čtvercových, obdélníkových a mnohoúhelníkových průřezové plochy do 0,9 m2, sloupů kruhových a oválných,  Odkaz na mn. položky pořadí 46 : 8,16000 <span style="float: right;">8,16000</span>	m2	8,16000	350,00	2 856,00	821-1	RTS 23/ II
48	334361314R00	Výztuž opěr průměr přes 12 mm, ocel 10 505 - mostních podpěr, pilířů, křídel, stěn, úložných prahů a sloupů ze železového nebo předpjatého betonu průměr do 12 mm i průměr přes 12 mm,  záv.zídky OP1,OP4 : 2,358*0,18 <span style="float: right;">0,42444</span>	t	0,42444	52 736,20	22 383,35	821-1	RTS 23/ II
<b>Díl: 34</b>		<b>Stěny a příčky</b>				<b>263 872,00</b>		
49	348171111R00	Osazení zábradlí ocelového osazení zábradlí ocelového na mostě přímém nebo v oblouku včetně spojení dílců, hmotnosti do 100 kg/m na mostě přímém nebo v oblouku včetně spojení dílců, 14,9+37,9+1,6+1,5+55+0,7+10,1*2*2 <span style="float: right;">152,00000</span>	m	152,00000	1 736,00	263 872,00	821-1	RTS 23/ II
<b>Díl: 38</b>		<b>Kompletní konstrukce</b>				<b>17 037,50</b>		
50	380932117R00	Vlepení výztuže do vrtu v betonu průměr výztuže 16 mm Vyvrtání otvoru v betonu, dvojnásobné vyfouknutí prachu z otvoru, dvojnásobné protažení kartáčkem, opět dvojnásobné vyfouknutí, vyplnění otvoru chemickou maltou do 2/3 hloubky otvoru a zasunutí betonářské oceli. Včetně dodávky chemické malty. Bez dodávky výztuže.  trny záv.zídky OP1 : 3*9*0,25 <span style="float: right;">6,75000</span> trny záv.zídky OP4 : 2*10*0,25 <span style="float: right;">5,00000</span>	m	11,75000	1 450,00	17 037,50	801-4	RTS 23/ II
<b>Díl: 42</b>		<b>Vodorovné nosné konstrukce</b>				<b>1 371 275,63</b>		
51	421951113R00	Dřevěná mostovka mostovka, měkké dřevo - hranoly,	m3	11,91740	38 500,00	458 819,90	821-1	RTS 23/ II

## Položkový soupis prací a dodávek

S:	2024/VS-02-BE Stavební úpravy lávky ev. č. Vs-02-Bel přes řeku Bečvu ve Vsetíně (Do Kablovky)		
O:	SO 201	STAVEBNÍ ÚPRAVY	
R:	1	STAVEBNÍ ÚPRAVY	

P.č.	Číslo položky	Název položky	MJ	Množství	Cena / MJ	Celkem	Ceník	Cen. soustava / platnost
		a podlahy s dodáním hmot, mostovka ze dřeva měkkého, podlaha lávky ze dřeva měkkého, podlaha lávky za dřeva tvrdého, dočasná dřevěná podlaha na provizorních mostech tl. do 5 cm ze dřeva měkkého, Dle požadavků investora budou tyto dřevěné prvky provedeny z modřínového dřeva. Pole 1,2,3 Rampy 1,2 výkr.05 výpis : 10,834*1,1						
				11,91740				
52	421955111R00	Dřevěná mostovka podlaha dočasná, měkké dřevo, zřízení s dodáním hmot	m2	51,12000	5 762,00	294 553,44	821-1	RTS 23/ II
		a podlahy s dodáním hmot, mostovka ze dřeva měkkého, podlaha lávky ze dřeva měkkého, podlaha lávky za dřeva tvrdého, dočasná dřevěná podlaha na provizorních mostech tl. do 5 cm ze dřeva měkkého, prac.podlaha u příhrad : 0,6*(32,2+10,4)*2		51,12000				
53	421955211R00	Dřevěná mostovka podlaha dočasná, měkké dřevo, odstranění	m2	51,12000	3 384,00	172 990,08	821-1	RTS 23/ II
		a podlahy s dodáním hmot, mostovka ze dřeva měkkého, podlaha lávky ze dřeva měkkého, podlaha lávky za dřeva tvrdého, dočasná dřevěná podlaha na provizorních mostech tl. do 5 cm ze dřeva měkkého, 51,12		51,12000				
54	423951111R00	Dočasná konstrukce ze dřeva trvání do 2 roků, zřízení	m3	32,29649	10 350,00	334 268,67	821-1	RTS 23/ II
		hlavní nosník 10/16 : 0,1*0,16*4,5*(27+9)		2,59200				
		záložky 10/5 : 0,15*0,1*0,05*2*(27+9)		0,05400				
		dolní nosník 10/14 : 0,1*0,14*4,5*(27+9)		2,26800				
		podklady pod hl.nosník 10/10 : 0,1*0,1*1,22*(26+8)*2		0,82960				
		podklady spod.nos.10/10 : 0,1*0,1*(4*8*2+5*2*2)		0,84000				
		táhla 14/4 : 0,14*0,04*3,5*2*(27+9)*2		2,82240				
		spodní převázka 10/16 : 0,1*0,16*0,6*(27+9)*2		0,69120				
		spodní zarážka 10/5 : 0,12*0,1*0,05*2*(27+9)*2		0,08640				
		vrchní převázka 12/14 : 0,12*0,14*0,2*(27+9)*2		0,24192				
		stojky vrch 12/14 : 0,12*0,14*3,68*72		4,45133				
		pakle 2,5/14 : 0,025*0,14*0,35*27*2*2		0,13230				
		vrchní trám 12/10 : 0,12*0,1*4,5*36		1,94400				
		vzpěrky 3/12 : 0,03*0,120*1,6*144		0,82944				
		zavětrování příčné 4/14 : 0,04*0,14*3*20		0,33600				
		zavětrování podélné 3/12 : 0,03*0,12*(4,5+5,5)*28		1,00800				

## Položkový soupis prací a dodávek

S:	2024/VS-02-BE Stavební úpravy lávky ev. č. Vs-02-Bel přes řeku Bečvu ve Vsetíně (Do Kablovky)		
O:	SO 201	STAVEBNÍ ÚPRAVY	
R:	1	STAVEBNÍ ÚPRAVY	

P.č.	Číslo položky	Název položky	MJ	Množství	Cena / MJ	Celkem	Ceník	Cen. soustava / platnost
		podlaha spodní : 0,025*3,9*1,22*(26+8)		4,04430				
		podlaha horní : 0,05*3,9*1,22*(26+8)		8,08860				
		zábradlí u podlah : 0,025*0,15*1,22*(26+8)*2*2		0,62220				
		zábradlí táhla, stojky : 0,025*0,1*1,22*136		0,41480				
55	423952111R00	Dočasná konstrukce ze dřeva , odstranění	m3	32,29649	2 980,00	96 243,54	821-1	RTS 23/ II
		<a href="#">Odkaz na mn. položky pořadí 53 : 32,29649</a>		32,29649				
56	428941111R00	Osazení ložisek hmotnost do 10 kg	kus	4,00000	3 600,00	14 400,00	821-1	RTS 23/ II
		mostních s případným zakotvením, pevných i pohyblivých z jakéhokoliv materiálu, Touto položkou je naceněno osazení nových ložisek pro osazení ocelové konstrukce pole 3. Osazení ložisek pod ocelovou konstrukcí pole 3 : 2+2		4,00000				
<b>Díl: 45</b>		<b>Podkladní a vedlejší konstrukce</b>				<b>24 509,14</b>		
57	451311111R00	Podklad pod dlažbu z betonu prostého tř. B 7,5 beton C -/7,5, tloušťka do 100 mm	m2	68,90000	326,30	22 482,07	831-2	RTS 23/ II
		R 1,2 Pole 3 : 3*(11+2,4+11)		73,20000				
		odpočet patky, opěry : -0,6*0,8*2*2-0,7*1,7*2		-4,30000				
58	451476111R00	Podkladní vrstva z plastbetonu podkladní vrstva z CHS Epoxy 531, 1. vrstva, tloušťka 10 mm	m2	1,31100	1 546,20	2 027,07	821-1	RTS 23/ II
		pod plechy stojek R1,2 : 0,4*0,4*3*2		0,96000				
		Pole 3 pod U26 : 0,15*(0,54+0,63)*2		0,35100				
<b>Díl: 46</b>		<b>Zpevněné plochy</b>				<b>148 824,00</b>		
59	465511521R00	Dlažba z lomového kamene upraveného uložení do malty MC 10, plocha přes 21 m2, vyspárování maltou MCs, tloušťka 200 mm	m2	68,90000	2 160,00	148 824,00	831-2	RTS 23/ II
		vodorovná nebo ve sklonu do 1 : 2 s dodáním hmot		68,9				
				68,90000				
<b>Díl: 56</b>		<b>Podkladní vrstvy komunikací a zpevněných ploch</b>				<b>47 534,85</b>		
60	564871111R00	Podklad ze štěrkodrti s rozprostřením a zhutněním frakce 0-63 mm, tloušťka po zhutnění 250 mm	m2	181,50000	261,90	47 534,85	822-1	RTS 23/ II
		chodník u ramp : 31,5		31,50000				
		obnovení dlážděných ploch v případě poškození : 50*3		150,00000				



## Položkový soupis prací a dodávek

S:	2024/VS-02-BE Stavební úpravy lávky ev. č. Vs-02-Bel přes řeku Bečvu ve Vsetíně (Do Kablovky)		
O:	SO 201	STAVEBNÍ ÚPRAVY	
R:	1	STAVEBNÍ ÚPRAVY	

P.č.	Číslo položky	Název položky	MJ	Množství	Cena / MJ	Celkem	Ceník	Cen. soustava / platnost
<b>Díl: 59</b>		<b>Dlažby a předlažby komunikací</b>				<b>115 760,70</b>		
61	596215021R00	Kladení zámkové dlažby do drtě tloušťka dlažby 60 mm, tloušťka lože 40 mm s provedením lože z kameniva drceného, s vyplněním spár, s dvojitým hutněním a se smetením přebytečného materiálu na krajnici. S dodáním hmot pro lože a výplň spár. <a href="#">Odkaz na mn. položky pořadí 60 : 181,50000</a>	m2	181,50000	285,00	51 727,50	822-1	RTS 23/ II
62	59245110R	dlažba betonová dvouvrstvá, skladebná; obdélník; šedá; l = 200 mm; š = 100 mm; tl. 60,0 mm <a href="#">Odkaz na mn. položky pořadí 61 : 181,50000*1,05</a>	m2	190,57500	336,00	64 033,20	SPCM	RTS 23/ II
<b>Díl: 62</b>		<b>Úpravy povrchů vnější</b>				<b>141 664,65</b>		
63	627456116R00	Vyplnění spár dosavadních konstrukcí vyčištění spár na hloubku do 70 mm, zdivo z lomového kamene řádkové nebo kvádrové, s vyspárováním <a href="#">OP2,OP3 přespárování : 136,3</a>	m2	136,30000	664,20	90 530,46	832-1	RTS 23/ II
64	6261120A0	REPROFILACE PODHLEDŮ, SVISLÝCH PLOCH SANACNÍ MALTOU JEDNOVRST TL 20MM položka zahrnuje: dodávku veškerého materiálu potřebného pro předepsanou úpravu v předepsané kvalitě nutné vyspravení podkladu, případně zatření spar zdiva položení vrstvy v předepsané tloušťce potřebná lešení a podpěrné konstrukce <a href="#">OP2 pilř : 14,1102</a>	M2	14,11020	1 916,60	27 043,61		RTS 23/ II
65	6261210A0	REPROFIL PODHL, SVIS PLOCH SANAC MALTOU DVOUVRST TL DO 40MM položka zahrnuje: dodávku veškerého materiálu potřebného pro předepsanou úpravu v předepsané kvalitě nutné vyspravení podkladu, případně zatření spar zdiva položení vrstvy v předepsané tloušťce potřebná lešení a podpěrné konstrukce <a href="#">OP2 podhled,boky : 4,3348</a>	M2	4,33480	3 060,10	13 264,92		RTS 23/ II
66	6262210A0	REPROFIL VODOR PLOCH SHORA SANAC MALTOU DVOUVRST TL DO 40MM	M2	2,25000	2 918,50	6 566,63		RTS 23/ II

## Položkový soupis prací a dodávek

S:	2024/VS-02-BE Stavební úpravy lávky ev. č. Vs-02-Bel přes řeku Bečvu ve Vsetíně (Do Kablovky)		
O:	SO 201	STAVEBNÍ ÚPRAVY	
R:	1	STAVEBNÍ ÚPRAVY	

P.č.	Číslo položky	Název položky	MJ	Množství	Cena / MJ	Celkem	Ceník	Cen. soustava / platnost
		<p>položka zahrnuje:</p> <p>dodávku veškerého materiálu potřebného pro předepsanou úpravu v předepsané kvalitě</p> <p>nutné vyspravení podkladu, případně zatření spar zdiva</p> <p>položení vrstvy v předepsané tloušťce</p> <p>potřebná lešení a podpěrné konstrukce</p> <p>horní hrana úložného prahu OP4 pole 3 : 0,75*3</p>		2,25000				
67	626310A0	SPOJOVACÍ MŮSTEK MEZI STARÝM A NOVÝM BETONEM	M2	20,69500	205,80	4 259,03		RTS 23/ II
		<p>položka zahrnuje:</p> <p>dodávku veškerého materiálu potřebného pro předepsanou úpravu v předepsané kvalitě</p> <p>nutné vyspravení podkladu, případně zatření spar zdiva</p> <p>položení vrstvy v předepsané tloušťce</p> <p>potřebná lešení a podpěrné konstrukce</p> <p>18,445+2,25</p>		20,69500				
<b>Díl: 91</b>		<b>Doplňující práce na komunikaci</b>				<b>25 590,40</b>		
68	914001125R00	Osazení a montáž svislých dopravních značek značka, na sloupek, sloup, konzolu nebo objekt,	kus	2,00000	750,00	1 500,00	822-1	RTS 23/ II
		Zpětná montáž identifikačního číslo mostu : 2		2,00000				
69	914991001R00	Dočasné dopravní značení montáž , dopravní značky včetně stojanu	kus	4,00000	75,50	302,00	822-1	RTS 23/ II
		Přechodné DZ - dopravní značka B30 : 2+2		4,00000				
70	914992001R00	Dočasné dopravní značení vlastní nájem, dopravní značky včetně stojanu	kus	480,00000	14,30	6 864,00	822-1	RTS 23/ II
		Přechodné DZ - dopravní značka B30 - Předpoklad délky trvání stavby 4 měsíce : : (4*30)*4		480,00000				
71	914993001R00	Demontáž dočasného dopravního značení značky včetně stojanu	kus	4,00000	31,10	124,40	822-1	RTS 23/ II
		Odkaz na mn. položky pořadí 69 : 4,00000		4,00000				
72	917862111RT5	Osazení silničního nebo chodníkového betonového obrubníku včetně dodávky betonového obrubníku 1000/100/250 mm, stojatého, s boční opěrou z betonu prostého, do lože z betonu prostého C 12/15	m	30,00000	525,00	15 750,00	822-1	RTS 23/ II
		S dodáním hmot pro lože tl. 80-100 mm.						

## Položkový soupis prací a dodávek

S:	2024/VS-02-BE Stavební úpravy lávky ev. č. Vs-02-Bel přes řeku Bečvu ve Vsetíně (Do Kablovky)		
O:	SO 201	STAVEBNÍ ÚPRAVY	
R:	1	STAVEBNÍ ÚPRAVY	

P.č.	Číslo položky	Název položky	MJ	Množství	Cena / MJ	Celkem	Ceník	Cen. soustava / platnost
		15*2		30,00000				
73	917862111RV3	Osazení silničního nebo chodníkového betonového obrubníku včetně dodávky betonového obrubníku nájezdového 1000/150/150 mm, stojatého, s boční opěrou z betonu prostého, do lože z betonu prostého C 12/15	m	2,10000	500,00	1 050,00	822-1	RTS 23/ II
		S dodáním hmot pro lože tl. 80-100 mm.						
		2,1		2,10000				
<b>Díl: 93</b>		<b>Dokončovací práce inženýrských staveb</b>				<b>463 632,76</b>		
74	938442OA0	OČIŠTĚNÍ ZDIVA OTRYSKÁNÍM TLAKOVOU VODOU DO 500 BARŮ	M2	136,30000	339,10	46 219,33		RTS 23/ II
		položka zahrnuje očištění předepsaným způsobem včetně odklizení vzniklého odpadu						
		sanace OP2,OP3 stěny : ((1,6*2+3,7)*2+(2,1*2+3,7)*2)*0,5*(3,5+4,6+3,7+4,6)*0,5-1,2*(3,5+4,6)*0,5		116,50000				
		OP2,OP3 vrch : 1*1*3,14*0,5*2*2+1,9*0,4*2*2+0,8*2,8*2		13,80000				
		OP3 : (0,5+2)*2*1+0,5*2		6,00000				
75	938542OA0	OČIŠTĚNÍ BETON KONSTR OTRYSKÁNÍM TLAK VODOU DO 500 BARŮ	M2	18,44500	339,10	6 254,70		RTS 23/ II
		položka zahrnuje očištění předepsaným způsobem včetně odklizení vzniklého odpadu						
		OP2 beton pilíř : (0,6*3,14+0,8*2)*(3,5+4,6)*0,5		14,11020				
		OP2 deska podhled,boky : 1,8*2,5-(0,6*0,6*3,14*0,5+0,8*1,2)+(1,8+2,5*2)*0,2		4,33480				
76	938651OA0	OČIŠTĚNÍ OCEL KONSTR OTRYSKÁNÍM NA SUCHO VZDUCHEM	M2	686,29400	201,10	138 013,72		RTS 23/ II
		položka zahrnuje očištění předepsaným způsobem včetně odklizení vzniklého odpadu						
		686,294		686,29400				
77	938652OA0	OČIŠTĚNÍ OCEL KONSTR OTRYSKÁNÍM NA SUCHO KŘEMIČ PÍSKEM	M2	686,29400	398,00	273 145,01		RTS 23/ II
		položka zahrnuje očištění předepsaným způsobem včetně odklizení vzniklého odpadu na skládku						
		výkr.04 vým.PKO : 686,294		686,29400				
<b>Díl: 94</b>		<b>Lešení a stavební výtahy</b>				<b>91 178,47</b>		
78	941955001R00	Lešení lehké pracovní pomocné pomocné, o výšce lešeňové podlahy do 1,2 m	m2	157,62400	124,70	19 655,71	800-3	RTS 23/ II
		spodní podlaha : 3,8*1,22*(26+8)		157,62400				
79	941955002R00	Lešení lehké pracovní pomocné pomocné, o výšce lešeňové podlahy přes 1,2 do 1,9 m	m2	136,80000	160,70	21 983,76	800-3	RTS 23/ II
		vrchní podlaha : 3,8*(1+26+1+8)		136,80000				

## Položkový soupis prací a dodávek

S:	2024/VS-02-BE Stavební úpravy lávky ev. č. Vs-02-Bel přes řeku Bečvu ve Vsetíně (Do Kablovky)		
O:	SO 201	STAVEBNÍ ÚPRAVY	
R:	1	STAVEBNÍ ÚPRAVY	

P.č.	Číslo položky	Název položky	MJ	Množství	Cena / MJ	Celkem	Ceník	Gen. soustava / platnost
80	948101111R00	Podpěrné konstrukce dočasné skruže, výška do 30 m, zřízení,	m3	24,50000	1 560,00	38 220,00	821-1	RTS 23/ II
<p style="color: green; margin: 0;">Touto položkou je naceněna pomocná konstrukce pro montáž jednotlivých ocelových prvků ocelové konstrukce pole 3 a rampy 1 a 2.</p> <p style="margin: 0;">pomocná skruž pro montáž ocelových prvků pole 3 : (3,5*3*1)+(2*3*1) <span style="float: right;">16,50000</span></p> <p style="margin: 0;">pomocná skruž pro montáž ocelových prvků rampy 1 a 2 : (2*1*1)*4 <span style="float: right;">8,00000</span></p>								
81	948101121R00	Podpěrné konstrukce dočasné skruže, výška do 30 m, odstranění,	m3	24,50000	462,00	11 319,00	821-1	RTS 23/ II
<p style="margin: 0;">Odkaz na mn. položky pořadí 80 : 24,50000 <span style="float: right;">24,50000</span></p>								
<b>Díl: 95</b>						<b>24 732,00</b>		
<b>Dokončovací konstrukce na pozemních stavbách</b>								
82	953981107R00	Chemické kotvy do betonu, do cihelného zdiva do betonu, hloubky 280 mm, M 30, ampule pro chemickou kotvu	kus	24,00000	1 030,50	24 732,00	801-4	RTS 23/ II
<p style="margin: 0;">R1,2 patní plechy : 4*3*2 <span style="float: right;">24,00000</span></p>								
<b>Díl: 96</b>						<b>156 383,49</b>		
<b>Bourání konstrukcí</b>								
83	963051111R00	Bourání mostních nosných konstrukcí bourání mostních konstrukcí, z železobetonu	m3	3,59800	6 582,00	23 682,04	821-1	RTS 23/ II
<p style="margin: 0;">záv.zídka OP1 : 1,1*0,6*2,5 <span style="float: right;">1,65000</span></p> <p style="margin: 0;">záv.zídka OP4 : 1,1*0,6*2,8 <span style="float: right;">1,84800</span></p> <p style="margin: 0;">horní hrana úložného prahu OP3 pole 3 : 0,1 <span style="float: right;">0,10000</span></p>								
84	963065511R00	Bourání mostních nosných konstrukcí bourání dřevěných podlah, ze dřeva měkkého z prken	m3	10,94900	3 650,00	39 963,85	821-1	RTS 23/ II
<p style="margin: 0;">výkr.04 výpis : 10,949 <span style="float: right;">10,94900</span></p>								
85	966006211R00	Odstranění svislých dopr. značek včetně demontáže ze sloupů nebo konzolí	kus	2,00000	77,30	154,60	822-1	RTS 23/ II
<p style="margin: 0;">s odklizením materiálu na skládku na vzdálenost do 20 m nebo s naložením na dopravní prostředek</p> <p style="margin: 0;">Dočasné odstranění identifikačního čísla mostu : 2 <span style="float: right;">2,00000</span></p>								
86	966075141R00	Odstranění různých konstrukcí odstranění mostního kovového zábradlí, vcelku	m	152,40000	607,50	92 583,00	821-1	RTS 23/ II
<p style="margin: 0;">na mostech kamenných nebo betonových,</p> <p style="margin: 0;">nástup Pole 1 : 3,4+3,6+11,5*2 <span style="float: right;">30,00000</span></p> <p style="margin: 0;">Pole 3 : (6,6+1,9)*2-1,3-1,7 <span style="float: right;">14,00000</span></p> <p style="margin: 0;">Rampa 1 : 10,6*2 <span style="float: right;">21,20000</span></p> <p style="margin: 0;">Rampa 2 : 10,4*2 <span style="float: right;">20,80000</span></p> <p style="margin: 0;">Pole 2 : 33,2*2 <span style="float: right;">66,40000</span></p>								

## Položkový soupis prací a dodávek

S:	2024/VS-02-BE Stavební úpravy lávky ev. č. Vs-02-Bel přes řeku Bečvu ve Vsetíně (Do Kablovky)		
O:	SO 201	STAVEBNÍ ÚPRAVY	
R:	1	STAVEBNÍ ÚPRAVY	

P.č.	Číslo položky	Název položky	MJ	Množství	Cena / MJ	Celkem	Ceník	Cen. soustava / platnost
<b>Díl: 99</b>		<b>Staveništní přesun hmot</b>				<b>168 951,17</b>		
87	998212111R00	Přesun hmot pro mosty zděné, monolitické, kovové Přesun hmot, mosty zděné, monolitické do 20 m	t	40,76134	438,80	17 886,08	821-1	RTS 23/ II
<p>betonové nepředpjaté i předpjaté a mosty spřažené ocelobetonové nebo kovové na novostavbách, včetně příplatku za zvětšený přesun přes vymezenou vzdálenost,</p> <p style="color: green;">Touto položkou je naceněn ztížený přesun betonu.</p> <p>Odkaz na hmot. položky pořadí 32 : 8,52214 <span style="float: right;">8,52214</span></p> <p>Odkaz na hmot. položky pořadí 33 : 5,31765 <span style="float: right;">5,31765</span></p> <p>Odkaz na hmot. položky pořadí 38 : 15,15000 <span style="float: right;">15,15000</span></p> <p>Odkaz na hmot. položky pořadí 42 : 5,81760 <span style="float: right;">5,81760</span></p> <p>Odkaz na hmot. položky pořadí 45 : 5,95395 <span style="float: right;">5,95395</span></p>								
88	998212191R00	Přesun hmot pro mosty zděné, monolitické, kovové , příplatek za zvětšený přesun přes vymezenou vzdálenost do 1 km	t	40,76134	325,00	13 247,44	821-1	RTS 23/ II
<p>betonové nepředpjaté i předpjaté a mosty spřažené ocelobetonové nebo kovové na novostavbách, včetně příplatku za zvětšený přesun přes vymezenou vzdálenost,</p> <p style="color: green;">Touto položkou je naceněn ztížený přesun betonu.</p> <p>Odkaz na mn. položky pořadí 87 : 40,76134 <span style="float: right;">40,76134</span></p>								
89	998214111R00	Přesun hmot pro mosty montované žebet. výška do 20 m, z dílců železobetonových nebo předpjatých na novostavbách, včetně příplatku za zvětšený přesun přes vymezenou dopravní vzdálenost,	t	283,57541	486,00	137 817,65	821-1	RTS 23/ II
<p>Hmotnosti z položek s pořadovými čísly: :</p> <p>9,10,31,32,33,34,36,37,38,39,41,42,43,45,46,47,48,49,50,51,52,54,56,57,58,59,60,61,62,63,69,71,72, :</p> <p>73,78,79,80,81,83,86, :</p> <p>Součet: : 283,57541 <span style="float: right;">283,57541</span></p>								
<b>Díl: 711</b>		<b>Izolace proti vodě</b>				<b>79 629,04</b>		
90	711191171RT2	Provedení izolace proti zemní vlhkosti ostatní vodorovné uložení, podkladní textilie, 300 g/m2	m2	594,00000	55,00	32 670,00	800-711	RTS 23/ II
Touto položkou je naceněna ochranná vrstva dočasně dřevěné ochranné konstrukce pro zamezení zněčištění okolního prostředí.								

## Položkový soupis prací a dodávek

S:	2024/VS-02-BE Stavební úpravy lávky ev. č. Vs-02-Bel přes řeku Bečvu ve Vsetíně (Do Kablovky)		
O:	SO 201	STAVEBNÍ ÚPRAVY	
R:	1	STAVEBNÍ ÚPRAVY	

P.č.	Číslo položky	Název položky	MJ	Množství	Cena / MJ	Celkem	Ceník	Gen. soustava / platnost
		podlaha 1 : 4,5*44				198,00000		
		podlaha 2 : 4,5*44				198,00000		
		střecha : 4,5*44				198,00000		
91	711191272RT2	Provedení izolace proti zemní vlhkosti ostatní svislé uložení, ochranná textilie, 300 g/m2	m2	435,48000	100,80	43 896,38	800-711	RTS 23/ II
		Touto položkou je naceněna ochranná vrstva dočasně dřevěné ochranné konstrukce pro zamezení zněčištění okolního prostředí.						
		obal svislé stěny : 5,7*34*2				387,60000		
		čela svislé stěny : 5,7*4,2*2				47,88000		
92	998711201R00	Přesun hmot pro izolace proti vodě svisle do 6 m	%	765,66380	4,00	3 062,66	800-711	RTS 23/ II
		50 m vodorovně měřeno od těžiště půdorysné plochy skládky do těžiště půdorysné plochy objektu						
<b>Díl: 713</b>		<b>Izolace tepelné</b>				<b>23 400,00</b>		
93	713400832R00	Odstranění tepelné izolace potrubí izolace jakékoliv tloušťky (bez řezání ocelové konstrukce plamenem) rohoží nebo matracemi včetně povrchové úpravy	m2	90,00000	260,00	23 400,00	800-713	RTS 23/ II
		Touto položkou je naceněno odstranění tepelné izolace vedení teplovodu včetně opláštění.						
		Odstranění izolace teplovodního potrubí : (0,75*60)*2 : (0,75*60)*2				90,00000		
<b>Díl: 728</b>		<b>Vzduchotechnika</b>				<b>22 200,00</b>		
94	728112813R00	Demontáž potrubí plechového kruhového do průměru d 300 mm	m	120,00000	185,00	22 200,00	800-728	RTS 23/ II
		Odkaz na mn. položky pořadí 95 : 120,00000				120,00000		
<b>Díl: 733</b>		<b>Rozvod potrubí</b>				<b>39 000,00</b>		
95	733120839R00	Demontáž potrubí z ocelových trubek hladkých D 219	m	120,00000	165,00	19 800,00	800-731	RTS 23/ II
		demontáž trubek vedení teplovodu : 2*60 : 2*60				120,00000		
96	733193939R00	Opravy rozvodu potrubí z ocelových trubek hladkých zaslepení potrubí dýnkem D 219 mm	kus	4,00000	4 800,00	19 200,00	800-731	RTS 23/ II
		2+2				4,00000		
<b>Díl: 767</b>		<b>Konstrukce zámečnické</b>				<b>1 462 654,17</b>		
97	936172113R00	Osazení doplňkových ocelových konstrukcí hmotnost přes 50 do 100 kg	kus	12,00000	6 500,00	78 000,00	821-1	RTS 23/ II
		Touto položkou je naceněno ztížené osazení jednotlivých částí ocelové konstrukce pole 3 - podélné nosníky.						
		Touto položkou je naceněno ztížené osazení jednotlivých částí ocelové konstrukce rampa 1 a 2 - podélné nosníky						
		Osazení jednotlivých částí ocelové konstrukce pole 3 - podélné nosníky. : 3+3 : 3+3				6,00000		

## Položkový soupis prací a dodávek

S:	2024/VS-02-BE Stavební úpravy lávky ev. č. Vs-02-Bel přes řeku Bečvu ve Vsetíně (Do Kablovky)		
O:	SO 201	STAVEBNÍ ÚPRAVY	
R:	1	STAVEBNÍ ÚPRAVY	

P.č.	Číslo položky	Název položky	MJ	Množství	Cena / MJ	Celkem	Ceník	Cen. soustava / platnost
		Osazení jednotlivých částí ocelové konstrukce rampa 1 a 2 - podélné nosníky : 3+3 : 3+3		6,00000				
98	936173112R00	Osazení ocelových konstrukcí doplňkových o hmotnosti jednotlivě přes 20 do 50 kg na konstrukcích zdí a valů Touto položkou je naceněno ztížené osazení jednotlivých částí ocelové konstrukce pole 3 - příčníky. Touto položkou je naceněno ztížené osazení jednotlivých částí ocelové konstrukce rampa 1 a 2 - příčníky. Osazení jednotlivých částí ocelové konstrukce pole 3 - příčníky : 9 : 9 Osazení jednotlivých částí ocelové konstrukce rampa 1 a 2 - příčníky : 6+6 : 6+6	kus	21,00000	3 800,00	79 800,00	801-5	RTS 23/ II
99	767995104R00	Výroba a montáž atypických kovových doplňků staveb hmotnosti přes 20 do 50 kg zábradlí sloupky D70/4 : (1,12*8+1,29*24+1,29*20)*6,50 madla D70/4 : (14,9+37,9+1,6+1,5+55+0,7+10,1*2)*2*6,50 výplň D14 : 0,99*1066*1,23 plechy 150/150/10 : 1,77*8 plechy 200/100/10 : 1,57*24 plechy 150/50/10 : 0,59*108 plechy 200/80/10 : 1,26*20 plechy 200/200/10 : 3,14*62 : 3,14*62 plechy 250/360/10 : 7,07*4 : 7,07*4 plechy 500/70/10 : 2,75*12 : 2,75*12 plechy 150/100/10 : 1,18*100 : 1,18*100 plechy 150/500/10 : 3,14*100 : 3,14*100 profily L 70/70/7 : 18,48*4 : 18,48*4 profily I140 : 36*14 : 36*14 plechy pro výrobu ložisek 200/200/10 : 3,14*8 : 3,14*8	kg	4 870,40820	90,00	438 336,74	800-767	RTS 23/ II
100	767995106R00	Výroba a montáž atypických kovových doplňků staveb hmotnosti přes 100 do 250 kg R 1,2 nosníky U160 : 9*2*18,8*2 sloupky U160 : (0,65+0,2+0,1)*2*18,8	kg	1 166,52000	85,00	99 154,20	800-767	RTS 23/ II

## Položkový soupis prací a dodávek

S:	2024/VS-02-BE Stavební úpravy lávky ev. č. Vs-02-Bel přes řeku Bečvu ve Vsetíně (Do Kablovky)		
O:	SO 201	STAVEBNÍ ÚPRAVY	
R:	1	STAVEBNÍ ÚPRAVY	

P.č.	Číslo položky	Název položky	MJ	Množství	Cena / MJ	Celkem	Ceník	Gen. soustava / platnost
		příčníky U80 : (12,96*12)*2		311,04000				
		plechy 350/350/15 : (14,42*3)*2		86,52000				
		plechy 400/200/15 : (9,42*1)*2		18,84000				
		plechy 200/80/15 : (1,88*10)*2		37,60000				
101	767995107R00	Výroba a montáž atypických kovových doplňků staveb hmotnosti přes 250 do 500 kg	kg	1 150,00800	85,00	97 750,68	800-767	RTS 23/ II
		profil U260 : 538,18 : 538,18		538,18000				
		profil I140 : 360 : 360		360,00000				
		plechy 200/200/10 : 157 : 157		157,00000				
		plechy 120/100/10 : 18,84 : 18,84		18,84000				
		plechy 300/300/10 : 3,768 : 3,768		3,76800				
		plechy 200/200/10 : 72,22 : 72,22		72,22000				
102	767996801R00	Demontáž ostatních doplňků staveb atypických konstrukcí o hmotnosti přes 20 do 50 kg	kg	395,70000	54,50	21 565,65	800-767	RTS 23/ II
		<i>Touto položkou je naceněno odstranění konstrukce pro podepření vedení teplovodu.</i>						
		sloupky pro konzoly vedení teplovodu : 190,8 : 190,8		190,80000				
		konzoly pro vedení teplovodu : 159+45,9 : 159+45,9		204,90000				
103	767996802R00	Demontáž ostatních doplňků staveb atypických konstrukcí o hmotnosti přes 50 do 100 kg	kg	2 447,34300	35,60	87 125,41	800-767	RTS 23/ II
		<i>Touto položkou je naceněno odstranění poškozených ocelových částí lávky - menší demontované díly.</i>						
		Pole 1 - demontáž ocelových prvků : 723 : 723		723,00000				
		Pole 2 - demontáž ocelových prvků : 135,130 : 135,13		135,13000				
		Pole 3 - demontáž ocelových prvků : (360+157+18,84) : 360+157+18,84		535,84000				
		Rampa 1 - demontáž ocelových prvků : 617,970 : 617,970		617,97000				
		Rampa 2 - demontáž ocelových prvků : 435,403 : 435,403		435,40300				
104	767996803R00	Demontáž ostatních doplňků staveb atypických konstrukcí o hmotnosti přes 100 do 250 kg	kg	538,18000	31,90	17 167,94	800-767	RTS 23/ II
		<i>Touto položkou je naceněno odstranění poškozených ocelových částí lávky - větší demontované díly.</i>						
		Pole 3 - demontáž ocelových prvků lávky : 538,18 : 538,18		538,18000				
105	13212088R	Tyč ocelová válcovaná za tepla průřez: kruhový; značka: S355JR (1.0045); d = 14 mm	t	1,42788	40 457,00	57 767,74	SPCM	RTS 23/ II



## Položkový soupis prací a dodávek

S:	2024/VS-02-BE Stavební úpravy lávky ev. č. Vs-02-Bel přes řeku Bečvu ve Vsetíně (Do Kablovky)		
O:	SO 201	STAVEBNÍ ÚPRAVY	
R:	1	STAVEBNÍ ÚPRAVY	

P.č.	Číslo položky	Název položky	MJ	Množství	Cena / MJ	Celkem	Ceník	Cen. soustava / platnost
		výplň D14 : 0,99*1066*0,00123*1,1			1,42788			
106	13331764R	Tyč ocelová válcovaná za tepla průřez: rovnoramenné L; značka: S235JR (1.0038); a = 70 mm; b = 70 mm; t = 7,0 mm	t	0,08131	38 621,00	3 140,27	SPCM	RTS 23/ II
		profil L : : ((18,48*4)/1000)*1,1			0,08131			
107	13380525R	Tyč ocelová válcovaná za tepla průřez: I; značka: S235JR (1.0038); h = 140 mm; b = 66 mm; s = 5,7 mm; t = 8,6 mm	t	0,95040	41 818,00	39 743,83	SPCM	RTS 23/ II
		profily I140 : : 2,5*10*0,0144*1,1			0,39600			
		profily I140 : : 2,5*14*0,0144*1,1			0,55440			
108	13384320R	Tyč ocelová válcovaná za tepla průřez: U; značka: S235JR (1.0038); h = 80 mm; b = 45 mm; s = 6,0 mm; t = 8,0 mm	t	0,34214	40 392,00	13 819,72	SPCM	RTS 23/ II
		příčníky U80 : : 1,5*6*2*2*0,00864*1,1			0,34214			
109	13384440R	Tyč ocelová válcovaná za tepla průřez: U; značka: S235JR (1.0038); h = 160 mm; b = 65 mm; s = 7,5 mm; t = 10,5 mm	t	0,78377	40 392,00	31 658,04	SPCM	RTS 23/ II
		R 1,2 nosníky U160 : : ((9*2*18,8*2)/1000)*1,1			0,74448			
		sloupky U160 : : (((0,65+0,2+0,1)*2*18,8)/1000)*1,1			0,03929			
110	13483430R	Tyč ocelová válcovaná za tepla průřez: U; značka: S235JR (1.0038); h = 260 mm; b = 90 mm; s = 10,0 mm; t = 14,0 mm	t	0,59200	41 634,00	24 647,33	SPCM	RTS 23/ II
		profil U260 : : 7,1*2*0,0379*1,1			0,59200			
111	13611228R	Výrobek plochý ocelový válcovaný za tepla - plech; hladký; tl. = 10,00 mm	t	1,21623	38 232,00	46 498,91	SPCM	RTS 23/ II
		plechy 150/150/10 : : ((1,77*8)*1,1)/1000			0,01558			
		plechy 200/100/10 : : ((1,57*24)*1,1)/1000			0,04145			
		plechy 150/50/10 : : ((0,59*108)*1,1)/1000			0,07009			
		plechy 200/80/10 : : ((1,26*20)*1,1)/1000			0,02772			
		plechy 200/200/10 : : ((3,14*70)*1,1)/1000			0,24178			
		plechy 250/360/10 : : ((7,07*4)*1,1)/1000			0,03111			
		plechy 500/70/10 : : ((2,75*12)*1,1)/1000			0,03630			
		plechy 150/100/10 : : ((1,18*100)*1,1)/1000			0,12980			
		plechy 150/500/10 : : ((3,14*100)*1,1)/1000			0,34540			

## Položkový soupis prací a dodávek

S:	2024/VS-02-BE Stavební úpravy lávky ev. č. Vs-02-Bel přes řeku Bečvu ve Vsetíně (Do Kablovky)		
O:	SO 201	STAVEBNÍ ÚPRAVY	
R:	1	STAVEBNÍ ÚPRAVY	

P.č.	Číslo položky	Název položky	MJ	Množství	Cena / MJ	Celkem	Ceník	Cen. soustava / platnost
		plechy 200/200/10 :: (157/1000)*1,1			0,17270			
		plechy 120/100/10 :: (18,84/1000)*1,1			0,02072			
		plechy 300/300/10 :: (3,768/1000)*1,1			0,00414			
		plechy 200/200/10 :: (72,22/1000)*1,1			0,07944			
112	13611238R	Výrobek plochý ocelový válcovaný za tepla - plech; hladký; tl. = 15,00 mm	t	0,15726	38 707,00	6 087,06	SPCM	RTS 23/ II
		plechy 350/350/15 :: (((14,42*3)*1,1)/1000)*2			0,09517			
		plechy 400/200/15 :: (((9,42*1)*1,1)/1000)*2			0,02072			
		plechy 200/80/15 :: (((1,88*10)*1,1)/1000)*2			0,04136			
113	14120910RR	trubka bezešvá hladká kruhová 11353; svařitelnost zaručená; vnější průměr 70,0 mm;,, tloušťka stěny 4,0 mm - dodávka	m	362,25200	468,00	169 533,94		Vlastní
		zábradlí sloupky D70/4 :: (1,12*8+1,29*24+1,29*20)*1,1			72,29200			
		madla D70/4 :: ((14,9+37,9+1,6+1,5+55+0,7+10,1*2)*2)*1,1			289,96000			
114	998767201R00	Přesun hmot pro kovové stavební doplňk. konstrukce v objektech výšky do 6 m 50 m vodorovně	%	13 117,97460	6,00	78 707,85	800-767	RTS 23/ II
115	998767294R00	Přesun hmot pro kovové stavební doplňk. konstrukce příplatek k ceně za zvětšený přesun přes vymezenou největší dopravní vzdálenost do 1000 m 50 m vodorovně <i>Touto položkou je naceněn ztížený přesun zámečnických konstrukcí</i>	%	13 117,97460	5,50	72 148,86	800-767	RTS 23/ II
<b>Díl: 783</b>		<b>Nátěry</b>				<b>1 051 397,65</b>		
116	7831210A0	PROTIKOROZ OCHR OK NÁTĚREM VÍCEVRST SE ZÁKL S VYS OBSAHEM ZN	M2	833,58813	1 025,00	854 427,83		RTS 23/ II
		- položky nátěrů zahrnují kompletní povlaky (i různobarevné), včetně úpravy podkladu (odmaštění, odrezivění, odstranění starých nátěrů a nečistot) a jeho vyspravení, provedení nátěru předepsaným postupem a splnění všech požadavků daných technologickým předpisem. Nátěr RAL 7015 mat :						
		výkr.04 vým.PKO : 686,294			686,29400			
		žár.zinkování : 211,79551			211,79551			
		odpočet : -0,062*3,14*(1,12*8+1,29*44+(14,9+37,9+1,6+1,5+55+1,7)*2+10,1*2*2)			-64,50138			
117	783150A0	PROTIKOROZ OCHRANA OCEL KONSTR ŽÁR ZINKOVÁNÍM PONOREM	M2	211,79551	930,00	196 969,82		RTS 23/ II

## Položkový soupis prací a dodávek

S:	2024/VS-02-BE Stavební úpravy lávky ev. č. Vs-02-Bel přes řeku Bečvu ve Vsetíně (Do Kablovky)		
O:	SO 201	STAVEBNÍ ÚPRAVY	
R:	1	STAVEBNÍ ÚPRAVY	

P.č.	Číslo položky	Název položky	MJ	Množství	Cena / MJ	Celkem	Ceník	Cen. soustava / platnost	
<p style="color: green; font-size: small;">- položky nátěrů zahrnují kompletní povlaky (i různobarevné), včetně úpravy podkladu (odmaštění, odrezivění, odstranění starých nátěrů a nečistot) a jeho vyspravení, provedení nátěru předepsaným postupem a splnění všech požadavků daných technologickým předpisem.</p>									
Rampa 1,2 U160 : (0,16+0,065*2)*2*(9+0,65+0,2+0,1)*2*2					23,08400				
U80 : (0,08+0,045*2)*2*1,5*6*2*2					12,24000				
plechy : (0,35*0,35*2*3+0,4*0,2*2+0,2*0,08*10*2)*2					2,43000				
Pole 3 U260 : (0,26+0,09*2)*2*7,1*2					12,49600				
I140 : (0,14+0,066*2)*2*2,5*10					13,60000				
plechy : (0,2*0,2*73+0,12*0,1*20+0,3*0,3*4)*2					7,04000				
zábradlí sloupky D70/4 : (0,07+0,062)*3,14*(1,12*8+1,29*44)					27,23963				
madla D70/4 Pole 1,2,3 D70/4 : (0,07+0,062)*3,14*(14,9+37,9+1,6+1,5+55+1,7)*2					93,34090				
madla Rampy 1,2 D70/4 : (0,07+0,062)*3,14*10,1*2*2					16,74499				
plechy : (0,15*0,15*8+0,2*0,1*24+0,15*0,05*108+0,2*0,08*20)*2					3,58000				
<b>Díl: 999</b>		<b>Poplatky za skládky</b>					<b>267 453,76</b>		
118	199000002R00	Poplatky za skládku horniny 1- 4, skupina 17 05 04 z Katalogu odpadů	m3	57,09800	500,00	28 549,00	800-1	RTS 23/ II	
Odkaz na mn. položky pořadí 20 : 57,09800					57,09800				
119	199000003R00	Poplatky za skládku horniny 5 - 7, skupina 17 05 04 z Katalogu odpadů	m3	10,36600	500,00	5 183,00	800-1	RTS 23/ II	
Odkaz na mn. položky pořadí 21 : 10,36600					10,36600				
120	979951111R00	Výkup kovů železný šrot, tloušťky do 4 mm	t	12,80722	-1 500,00	-19 210,83	801-3	RTS 23/ II	
Pro vyjádření výnosu ve prospěch zhotovitele je nutné jednotkovou cenu uvést se záporným znaménkem. (Získaná částka ponižuje náklad stavby.)									
Odkaz na dem. hmot. položky pořadí 71 : 0,26400					0,26400				
Odkaz na dem. hmot. položky pořadí 86 : 2,74320					2,74320				
Odkaz na dem. hmot. položky pořadí 94 : 1,67160					1,67160				
Odkaz na dem. hmot. položky pořadí 95 : 4,74720					4,74720				
Odkaz na dem. hmot. položky pořadí 102 : 0,39570					0,39570				
Odkaz na dem. hmot. položky pořadí 104 : 0,53818					0,53818				
Odkaz na dem. hmot. položky pořadí 103 : 2,44734					2,44734				
121	979990103R00	Poplatek za skládku za uložení, betonu, , skupina 17 01 01 z Katalogu odpadů	t	41,56920	950,00	39 490,74	801-3	RTS 23/ II	

## Položkový soupis prací a dodávek

S:	2024/VS-02-BE Stavební úpravy lávky ev. č. Vs-02-Bel přes řeku Bečvu ve Vsetíně (Do Kablovky)		
O:	SO 201	STAVEBNÍ ÚPRAVY	
R:	1	STAVEBNÍ ÚPRAVY	

P.č.	Číslo položky	Název položky	MJ	Množství	Cena / MJ	Celkem	Ceník	Cen. soustava / platnost
		Odkaz na dem. hmot. položky pořadí 4 : 25,04700		25,04700				
		Odkaz na dem. hmot. položky pořadí 5 : 1,28700		1,28700				
		Odkaz na dem. hmot. položky pořadí 8 : 6,60000		6,60000				
		Odkaz na dem. hmot. položky pořadí 83 : 8,63520		8,63520				
122	979990144R00	Poplatek za skládku za uložení, minerální vata, , skupina 17 06 04 z Katalogu odpadů	t	3,60900	3 600,00	12 992,40	801-3	RTS 23/ II
		Odkaz na dem. hmot. položky pořadí 93 : 3,60900		3,60900				
123	979990161R00	Poplatek za skládku za uložení, dřevo, , skupina 17 02 01 z Katalogu odpadů	t	6,03290	1 350,00	8 144,42	801-3	RTS 23/ II
		Odkaz na dem. hmot. položky pořadí 84 : 6,03290		6,03290				
124	979999973R00	Poplatek za skládku za uložení, zemina a kamení, , skupina 17 05 04 z Katalogu odpadů	t	51,38760	350,00	17 985,66	801-3	RTS 23/ II
		Odkaz na dem. hmot. položky pořadí 6 : 51,38760		51,38760				
125	979999995R00	Poplatek za skládku za recyklaci, obalovaného kameniva a asfaltu, kusovost do 1600 cm2, skupina 17 03 02 z Katalogu odpadů	t	5,72000	780,00	4 461,60	801-3	RTS 23/ II
		170 302						
		Odkaz na dem. hmot. položky pořadí 7 : 5,72000		5,72000				
126	015610OA0	POPLATKY ZA LIKVIDACI ODPADŮ NEBEZPEČNÝCH - 08 01 17* STARÉ NÁTĚROVÉ HMOTY	T	17,15735	9 900,00	169 857,77		RTS 23/ II
		Odkaz na dem. hmot. položky pořadí 77 : 17,15735		17,15735				
<b>Díl: D96</b>		<b>Přesuny suti a vybouraných hmot</b>				<b>196 484,23</b>		
127	979081111R00	Odvoz suti a vybouraných hmot na skládku do 1 km	t	138,01927	244,40	33 731,91	801-3	RTS 23/ II
		Včetně naložení na dopravní prostředek a složení na skládku, bez poplatku za skládku.						
		Odkaz na dem. hmot. položky pořadí 4 : 25,04700		25,04700				
		Odkaz na dem. hmot. položky pořadí 5 : 1,28700		1,28700				
		Odkaz na dem. hmot. položky pořadí 6 : 51,38760		51,38760				
		Odkaz na dem. hmot. položky pořadí 7 : 5,72000		5,72000				
		Odkaz na dem. hmot. položky pořadí 8 : 6,60000		6,60000				
		Odkaz na dem. hmot. položky pořadí 77 : 17,15735		17,15735				
		Odkaz na dem. hmot. položky pořadí 83 : 8,63520		8,63520				
		Odkaz na dem. hmot. položky pořadí 84 : 6,03290		6,03290				

### Položkový soupis prací a dodávek

S:	2024/VS-02-BE Stavební úpravy lávky ev. č. Vs-02-Bel přes řeku Bečvu ve Vsetíně (Do Kablovky)		
O:	SO 201	STAVEBNÍ ÚPRAVY	
R:	1	STAVEBNÍ ÚPRAVY	

P.č.	Číslo položky	Název položky	MJ	Množství	Cena / MJ	Celkem	Ceník	Cen. soustava / platnost
		Odkaz na dem. hmot. položky pořadí 86 : 2,74320		2,74320				
		Odkaz na dem. hmot. položky pořadí 93 : 3,60900		3,60900				
		Odkaz na dem. hmot. položky pořadí 94 : 1,67160		1,67160				
		Odkaz na dem. hmot. položky pořadí 95 : 4,74720		4,74720				
		Odkaz na dem. hmot. položky pořadí 102 : 0,39570		0,39570				
		Odkaz na dem. hmot. položky pořadí 103 : 2,44734		2,44734				
		Odkaz na dem. hmot. položky pořadí 104 : 0,53818		0,53818				
128	979081121R00	Odvoz sutí a vybouraných hmot na skládku příplatek za každý další 1 km	t	2 760,38544	22,50	62 108,67	801-3	RTS 23/ II
		Odkaz na mn. položky pořadí 127 : 138,01927*20		2 760,38544				
129	979082111R00	Vnitrostaveništní doprava sutí a vybouraných hmot do 10 m	t	138,01927	345,20	47 644,25	801-3	RTS 23/ II
		Odkaz na mn. položky pořadí 127 : 138,01927		138,01927				
130	979082121R00	Vnitrostaveništní doprava sutí a vybouraných hmot příplatek k ceně za každých dalších 5 m	t	1 380,19272	38,40	52 999,40	801-3	RTS 23/ II
		Odkaz na mn. položky pořadí 129 : 138,01927*10		1 380,19272				

<b>Celkem</b>	<b>6 848 200,00</b>
---------------	---------------------

JKSO:

821.43	lávky a mosty pro chodce
m2	vodorovná nosná konstrukce kovová

### Položkový soupis prací a dodávek

S:	2024/VS-02-BE Stavební úpravy lávky ev. č. Vs-02-Bel přes řeku Bečvu ve Vsetíně (Do Kablovky)	
O:	SO 401	Veřejné osvětlení
R:	1	Veřejné osvětlení

P.č.	Číslo položky	Název položky	MJ	Množství	Cena / MJ	Celkem	Ceník	Cen. soustava / platnost
<b>Díl: M21</b>		<b>Elektromontáže</b>				<b>183 060,00</b>		
1	M211	LED solární svítidlo, doprava, přesun, dodávka a montáž včetně revizní zprávy	kompl.	3,00000	61 020,00	183 060,00		Vlastní
		Sestava LED solárního svítidla včetně montáže a dopravy, sestava obsahuje ocelový stožár dl. 4m, aku box o kapacitě 24 Ah, solární panel 160 Wpp a nosný rám, sekundární optiku, GPS modul, soumrakové a PIR čidlo.						
		PD - Solární osvětlení : 3		3,00000				
<b>Celkem</b>						<b>183 060,00</b>		