

# KUPNÍ SMLOUVA

uzavřená podle ust. § 2079 a násl. zákona č. 89/2012 Sb., občanský zákoník, v platném znění

Číslo smlouvy – kupující: 0171/2024

Číslo smlouvy – prodávající: [.....]

## Článek I. Smluvní strany

**Kupující:** **Město Vsetín**  
Adresa: Svárov 1080, 755 01 Vsetín  
Zastoupeno: Jiří Čunek, starosta města  
Zastoupení:  
• ve věcech smluvních:  
• ve věcech technických:  
IČO: 00304450  
DIČ: CZ00304450  
(dále jen **kupující** nebo **objednatel**)

**a**

**Dodavatel:** **PERFECT ICE s.r.o.**  
se sídlem: Provozní 3236, 723 00 Ostrava - Martinov  
Zastoupena: Roman Chodorovský, jednatel společnosti  
Zastoupení:  
• ve věcech smluvních:  
• ve věcech technických:  
IČO: 278 60 221  
DIČ: CZ27860221  
Bankovní spojení:  
Číslo účtu:  
Firma zapsána v obchodním rejstříku vedeném u Krajského soudu v Ostravě, odd. C, vložka 32048  
(dále jen **prodávající** nebo **dodavatel**)

NÁZEV VEŘEJNÉ ZAKÁZKY	<b>DODÁVKA PRUŽNÝCH MANTINELŮ A OCHRANNÝCH PLEXISKEL</b>
VEŘEJNÁ ZAKÁZKA DLE PŘEDMĚTU	VEŘEJNÁ ZAKÁZKA NA DODÁVKY
DRUH ZADÁVACÍHO ŘÍZENÍ	OTEVŘENÉ ŘÍZENÍ
EVIDENČNÍ ČÍSLO VZ	MUVS-S 5624/2024
PŘEDPOKLÁDANÁ HODNOTA VEŘEJNÉ ZAKÁZKY	<b>7.700.000,- Kč bez DPH</b>

## Článek II.

### Předmět smlouvy

1. Tato smlouva je uzavřena na základě zadávacího řízení k nadlimitní veřejné zakázce na dodávky s názvem „**DODÁVKA PRUŽNÝCH MANTINELŮ A OCHRANNÝCH PLEXISKEL**“ mezi kupujícím, jakožto zadavatelem zakázky, a prodávajícím, jakožto vybraným dodavatelem.
2. Předmětem plnění zadávané veřejné zakázky je dodání a montáž nových pružných mantinelů a souvisejícího příslušenství v rámci haly Zimní stadion Na Lapači (dále jen „**předmět plnění**“ nebo „**dodávka**“).
3. Místem plnění předmětné veřejné zakázky je Zimní stadion Na Lapači, Na Lapači 394, 755 01 Vsetín - Rokytnice, Česko, na parcele č. st. 1078 – k.ú. Rokytnice u Vsetína.
4. Cílem je dodávka a instalace pružných – flexibilních mantinelů a jejich příslušenství, přizpůsobených stávajícím dispozicím hřiště – herní ledové plochy a okolí z důvodu nutné výměny mantinelů a příslušenství, které již neodpovídá aktuálním pravidlům a požadavkům pravidel IIHF, na Zimním stadionu Na Lapači ve Vsetíně.
5. Předmět veřejné zakázky je rozdělen na čtyři objekty – jednoduchý popis:

#### SO 04 - DEMONTÁŽ STÁVAJÍCÍCH MANTINELŮ

Stávající mantinely na hřišti – ledové ploše jsou sestaveny – smontovány z jednotlivých dílců. Tyto dílce jsou vyrobeny jako svařovaná tuhá konstrukce z ocelový profilů (jacklů), povrch žárově zinkovaný. Mantinely jsou opláštěny z venkovní strany deskami z polypropylenu tl. 5 mm, barva bílá, které jsou kotveny přímo do kovové konstrukce s překrytím spojů. Ze strany hřiště je opláštění provedeno z polypropylenu tl. 10 mm s krytím reklam z polykarbonátu tl. 3 mm, u ledu je žlutý lem – ochranný (okopový) pás a horní krycí lišta z polypropylenu modré barvy. K betonové chlazené desce jsou jednotlivé dílce kotveny do kotevních prvků, který byly osazeny před betonáží chlazené betonové desky (v roce 2016).

Stávající mantinely budou odborně demontovány (vč. ochranných skel) tak, aby nedošlo k poškození stávajících kotevních prvků v betonové desce a také bez poškození betonového povrchu při demontáži a manipulaci.

#### SO 01 – DODÁVKA A MONTÁŽ PRUŽNÝCH MANTINELŮ A OCHRANNÝCH PLEXISKEL

Dodávka a montáž nových kompletních pružných – flexibilních mantinelů pro lední hokej v parametrech daných aktuálními Pravidly ledního hokeje (IIHF, ČSLH, ELH). Konstrukce mantinelu bude horizontálně dělená, tak aby bylo možné její horní část kdykoliv částečně nebo i kompletně demontovat, a to i v době, kdy je na betonové ploše led. Dodávka a montáž ochranné sítě za brankami nad plexi nadstavbou mantinelů. Parametry, vstupy a vjezdy na ledovou plochu dle plánu mantinelu (viz výkresová část). Pružné mantinely budou dodány s možností osazení 2 ks zabudované led reklamní plochy do konstrukce pružného mantinelu, předpoklad velikosti led plochy je 640x2880 mm + konstrukční rám, místa pro umístění led reklamní plochy jsou patrna z výkresové části.

#### SO 02 – ÚPRAVY PLOCH SPOJENÝCH S VÝMĚNOU MANTINELŮ

Stávající plochy a zvýšené podlahy kolem mantinelů jsou nevyhovující. Po demontáži stávajícího povrchu a provedení instalace elektro (instalace přívodů NN a SLP – silových kabelů CYKY-J 3x2,5 v chrániče korugované ohebné červené DN 50 mm, dvouvrstvé, materiál HDPE/LDPE DN50 a dále datových kabelů – kabelů 2x FTP cat6 v chrániče korugované ohebné červené DN 40 mm, dvouvrstvé, materiál HDPE/LDPE a přípravu pro uložení optického kabelu – chránička HDPE DN32 k uvažovaným LED panelům) bude proveden nový fošnový záklop instalačních kanálů – nově je navržen z modřínových fošen tl.~50 mm (z důvodu zvýšené vlhkosti), dále podklad z nové vodovzdorné překližky tl. 15 mm a položení nového pryžového povrchu (celoplošně lepeno) – viz výkresová dokumentace.

#### SO 03 – NÁTĚR A LAJNOVÁNÍ HŘIŠTĚ

Po provedení instalace nových pružných mantinelů vč. ochranných skel bude provedeno důkladné očištění – vysátí stávajícího povrchu betonové chlazené desky. Následně bude proveden kompletní nátěr betonové plochy nátěrovou hmotou na bázi epoxidových

pryskyřic – RAL 9010 – bílá a následně bude provedeno rozměření a lajnování hřiště pro lední hokej – červené a modré čáry, body a kruhy pro vhadzování, brankoviště dle aktuálně platných pravidel LH – viz výkresová dokumentace..

6. Předmět plnění je podrobně specifikován v níže uvedených přílohách, které jsou přílohami zadávací dokumentace:
  - 6.1. Příloha číslo 1 – Soupis prací, dodávek a služeb, včetně výkazu výměr
  - 6.2. Příloha číslo 2 – Projektová dokumentace ZIMNÍ STADION NA LAPAČI – VSETÍN, SO 01 – DODÁVKA PRUŽNÝCH MANTINELŮ A OCHRANNÝCH PLEXISKEL, SO 02 – ÚPRAVY PLOCH SPOJENÝCH S VÝMĚNOU MANTINELŮ, SO 03 – NÁTĚR A LAJNOVÁNÍ HŘIŠTĚ.
7. Součástí závazku prodávajícího dle této smlouvy je dále zejména:
  - 7.1. doprava zařízení na místo určení, jeho vybalení a jeho kontrola,
  - 7.2. daně, clo a poplatky spojené s dodávkou předmětu plnění,
  - 7.3. licence, pokud jsou k užívání zařízení nutné,
  - 7.4. instalace zařízení zahrnující jeho usazení v místě plnění a napojení na zdroje, zejména připojení k elektrickým rozvodům, rozvodům vzduchu a vzduchotechniky, k slaboproudým a optickým rozvodům (je-li funkce zařízení podmíněna takovým připojením),
  - 7.5. uvedení předmětu plnění do plného provozu zahrnující jeho instalaci či montáž, odzkoušení a ověření správné funkce, případně jeho seřízení, zkušebním provozu (je-li pro správný chod zařízení potřeba), zaškolení obsluhy zadavatele v nezbytně nutném rozsahu, jakož i provedení jiných úkonů a činností nutných pro to, aby předmět plnění mohl plnit sjednaný či obvyklý účel,
  - 7.6. zpracování a předání instrukcí a návodů k obsluze a údržbě předmětu plnění (manuálů) v českém jazyce,
  - 7.7. zaškolení obsluhy včetně náležitého seznámení s údržbou zboží, pokud to povaha zboží vyžaduje
  - 7.8. předání prohlášení o shodě dodaného zařízení se schválenými standardy,
  - 7.9. zajištění předepsaných prohlídek, technických kontrol a zkoušek po dobu trvání záruky a odpovědnosti za vady zařízení, tak jak vyplývá z této smlouvy a z platných obecně závazných právních předpisů nebo z pokynů výrobce zařízení,
  - 7.10. odvoz a likvidace všech obalů a dalších materiálů použitých při plnění této smlouvy, v souladu s právními předpisy upravující likvidaci odpadů.
8. Dodavatel je povinen realizovat předmět plnění na svůj náklad a své nebezpečí ve smluvené době jako celek nebo ve smluvených částech, v souladu:
  - a) se zadávací dokumentací,
  - b) s touto kupní smlouvou,
  - c) s projektovou dokumentací ZIMNÍ STADION NA LAPAČI – VSETÍN, SO 01 – DODÁVKA PRUŽNÝCH MANTINELŮ A OCHRANNÝCH PLEXISKEL, SO 02 – ÚPRAVY PLOCH SPOJENÝCH S VÝMĚNOU MANTINELŮ, SO 03 – NÁTĚR A LAJNOVÁNÍ HŘIŠTĚ, kterou vypracoval [redacted] projektová kancelář s.r.o., Ústí 50, Vsetín 755 01, IČO: 28561279,
  - d) a s položkovým rozpočtem, který tvoří nedílnou přílohu této smlouvy.
9. Prodávající prohlašuje, že:
  - 9.1. předmět plnění dle této smlouvy je zcela v souladu s požadavky kupujícího uvedenými v zadávacích podmínkách zakázky,
  - 9.2. předmět plnění vč. příslušenství je nový a v souladu se všemi platnými právními předpisy České republiky a Evropské unie (zejména bezpečnostními, technickými, kvalitativními a zdravotními) a českými technickými normami (ČSN), které se vztahují k předmětu plnění, a to jak závaznými, tak doporučenými.
  - 9.3. veškeré použité materiály a dodávky (komponenty, technologické celky atp.) jsou nepoužité, předmět plnění je vyroben z nejlepších materiálů, v prvotřídní kvalitě;

- 9.4. je výlučným vlastníkem předmět plnění, že na předmětu plnění nevznáší žádná práva třetích osob a že není dána žádná překážka, která by mu bránila s předmětem plnění podle této smlouvy disponovat. Prodávající prohlašuje, že předmět plnění nemá žádné vady, které by bránily jeho použití ke sjednaným a/nebo obvyklým účelům.
10. Prodávající touto smlouvou a za podmínek v ní uvedených předmět plnění kupujícímu prodává a kupující touto smlouvou a za podmínek v ní uvedených předmět plnění od prodávajícího kupuje.
11. Prodávající potvrzuje, že se v plném rozsahu seznámil s rozsahem předmětu plnění, že jsou mu známy veškeré technické, kvalitativní a jiné podmínky nezbytné k realizaci předmětu plnění a že disponuje takovými odbornými znalostmi a kapacitami, které jsou k včasnému a řádnému provedení předmětu plnění nezbytné.
12. Kupující si vyhrazuje změnu závazku dle § 100 odstavce 1 zákona: spočívající ve změně rozsahu díla a to tak, že v případě, že město Vsetín uzavře do doby počátku realizace demontáže dle čl. III se třetí osobou smlouvu, jejímž předmětem bude prodej stávajících mantinelů této třetí osobě, přičemž součástí prodeje stávajících mantinelů bude taktéž demontáž odbornou společností a tato odborná demontáž bude provedena, předmět veřejné zakázky se poníží o objekt SO 04 - DEMONTÁŽ STÁVAJÍCÍCH MANTINELŮ a zároveň dojde k ponížení kupní ceny o částku uvedenou v příslušné části soupisu prací. Prodávající zároveň bude povinen poskytnout součinnost odborné společnosti provádějící demontáž stávajících mantinelů.

### Článek III.

#### Doba a místo plnění

1. Prodávající je povinen odevzdat zařízení kupujícímu a provést všechny ostatní činnosti a dodávky, které jsou součástí předmětu plnění dle této smlouvy v termínech:
 

a. Zahájení výroby pružných mantinelů:	ihned po podpisu smlouvy
b. Předpokládaný termín demontáže stávajících mantinelů:	13. 05. 2024
c. Předpokládaný termín Zahájení dodávky a montáže mantinelů:	27. 05. 2024
d. Dokončení dodávky a montáže mantinel a skel včetně předání dokladů:	31. 07. 2024
e. Dokončení kompletní dodávky	15. 08. 2024
2. Zadavatel vyzve dodavatele k zahájení demontáže stávajících mantinelů a k zahájení dodávky a montáže mantinelů. Dodavatel zahájí demontáž stávajících mantinelů a dodávku a montáž do 5 kalendářních dnů od doručení výzvy objednatele.
3. Zadavatel upozorňuje, že zahájení vlastní dodávky a montáže nových mantinelů vč. příslušenství je závislé na sportovní úspěšnosti účastníka první ligy ledního hokeje v základní a případně v nadstavbové části (play off, baráž) této soutěže.
4. Místem plnění předmětu této smlouvy je Zimní stadion Na Lapači, Na Lapači 394, 755 01 Vsetín - Rokytnice, Česko, na parcele č. st. 1078 – k.ú. Rokytnice u Vsetína (dále jen „**místo plnění**“).
5. Prodávající se zavazuje předmět plnění přepravit na své náklady a odpovědnost do uvedeného místa plnění a předat je kupujícímu v tomto místě plnění.

### Článek IV.

#### Kupní cena

1. Kupní cena za předmět plnění včetně souvisejících činností uvedených v této smlouvě je sjednána v souladu s cenou, kterou prodávající nabídl v rámci zadávacího řízení na zakázku. Kupní cena byla sjednána jako pevná cena smluvní, která je platná po celou dobu realizace předmětu plnění, pokud není stanoveno dále jinak.

	<b>Základní v Kč bez DPH</b>
<b>Cena SO 04</b>	93.240,00
<b>Cena SO 01 + SO 02 + SO 03</b>	6.887.872,11
<b>CENA CELKEM</b>	6.981.112,11

2. Kupní cena bez DPH obsahuje veškeré náklady na pořízení zařízení a zajištění kompletní dodávky v souladu s vymezením předmětu plnění v této smlouvě a jejích přílohách.
3. Kupní cena bez DPH je sjednána jako nejvýše přípustná. Jsou v ní zahrnuty veškeré náklady prodávajícího nezbytné pro řádné a včasné splnění celého předmětu této smlouvy.
4. Prodávající prohlašuje, že se řádně seznámil s rozsahem předmětu této smlouvy a potvrzuje, že dohodnutá kupní cena zahrnuje veškeré náklady spojené se splněním této smlouvy a jeho přiměřený zisk.
5. Změna kupní ceny je možná jen na základě změny rozsahu realizovaných dodávek (předmětu plnění). Změna rozsahu realizovaných dodávek musí být písemně (listinnou formou) objednána kupujícím a změna kupní ceny musí být sjednána písemným listinným dodatkem k této smlouvě podepsaným odpovědnými zástupci obou smluvních stran, jinak prodávajícímu nárok na zaplacení těchto prací nevzniká a současně platí, že tyto dodávky byly již zahrnuty v původním předmětu koupě a jeho ceně.
6. Překročení nabídkové ceny ve smyslu odst. 5 tohoto článku je možné pouze v případě, že kupující při plnění veřejné zakázky dle této smlouvy rozhodne o provedení prací či poskytnutí jiného plnění, které nebylo předmětem původního zadání veřejné zakázky a které nebylo sjednáno touto smlouvou. Důvodem pro takovou změnu je zejména skutečnost, že při realizaci předmětných dodávek se zjistí skutečnosti, které nebyly v době podpisu smlouvy známy a prodávající je nezavinil ani nemohl předvídat a mají vliv na kupní cenu nebo se při realizaci dodávek zjistí skutečnosti odlišné od dokumentace předané kupujícím.
7. Taková změna ceny je možná pouze na základě předem písemně uzavřeného dodatku ke smlouvě.
8. Dojde-li k dohodě o omezení či rozšíření rozsahu předmětu plnění, budou tyto tzv. vícepráce či méněpráce oceněny takto:
  - a) Jestliže tento druh práce bude obsažen v rozpočtu, který je nedílnou součástí smlouvy, budou méněpráce či vícepráce oceněny dle tohoto rozpočtu.
  - b) V případě, že nebudou rozpočtem stanoveny, budou oceněny dle ceníku RTS Brno, platném v době jejich provedení.

- c) V případě, že nebudou stanoveny ani rozpočtem a ani ceníkem RTS Brno, méněpráce či vícepráce budou oceněny HZS ve výši 250,- Kč/hod. a cenou materiálu, která se bude rovnat ceně, za kterou prodávající materiál nakoupil.

## **Článek V. Platební podmínky**

1. Zálohové platby se nesjednávají.
2. Smluvní strany se dohodly, že úhrada ceny bude uskutečňovaná postupně na základě dílčího plnění. Tím se rozumí měsíční fakturace provedených prací a dodávek, průběžně na základě daňových dokladů (dále jen faktur) vystavených dodavatelem 1x měsíčně, přičemž datem zdanitelného plnění je poslední den příslušného měsíce. Cena za předmět plnění bude hrazena průběžně po skončení kalendářního měsíce. Dodavatel vyfakturuje objednateli práce a dodávky, které v předchozím měsíci realizoval, a to na základě odsouhlaseného dílčího soupisu provedených prací a dodávek.
3. Celková cena předmětu plnění bude vyúčtována v konečné faktuře po protokolárním předání a převzetí plnění.
4. U poskytnutých plnění odpovídající číselnému kódu klasifikace CZ-CPA 41 až 43 je DPH v režimu přenesení daňové povinnosti na příjemce. Daňový doklad bude v takovém případě zhotovitelem vystaven podle § 29 ZDPH s uvedením textu „daň odvede zákazník“.
5. Splatnost všech faktur je stanovena dohodou smluvních stran do 30-ti dnů od doručení faktury kupujícímu. Dnem úhrady se rozumí den odepsání fakturované částky z účtu kupujícího.
6. Dílčí faktury budou vystavovány až do výše 90 % nabídkové ceny předmětu plnění bez DPH.
7. Zbývajících 10 % ceny plněna bude vyúčtováno konečnou fakturou po úspěšném předání a převzetí dokončeného plnění a odstranění všech vad a nedodělků, které jsou uvedeny v protokolu o předání a převzetí plnění, a současně po ukončeném zkušebním provozu, který bude probíhat po převzetí díla bez vad a nedodělků a bude trvat po dobu min. 10 hokejových zápasů mužů (extraliga, přátelská utkání).
8. Dílčí faktura musí být doručena kupujícímu do 10-tého kalendářního dne následujícího měsíce.
9. Soupis provedených prací a dodávek musí být jako podklad k fakturaci v písemné formě odsouhlasen podpisem zástupce kupujícího ve věcech technických, a jeho originální vyhotovení musí být vždy přílohou faktury.
10. Faktura bude doručena kupujícímu v tištěné podobě do sídla kupujícího nebo na písemně sdělenou adresu pro doručování (poštou nebo osobně) nebo elektronicky na [e-podatelna@mestovsetin.cz](mailto:e-podatelna@mestovsetin.cz). Faktura bude obsahovat náležitosti daňového dokladu podle platné legislativy, náležitosti a přílohy podle této smlouvy. Každá faktura musí být označena číslem projektu.
11. Přílohou konečné faktury musí být, mimo příloh nutných pro dílčí faktury, i písemný zápis o předání a převzetí plnění (předávací protokol) potvrzený kupujícím a prodávajícím, kterým kupující předmět plnění přebírá.
12. Kupující je oprávněn vadnou fakturu před uplynutím lhůty splatnosti vrátit prodávajícímu bez zaplacení k provedení opravy v těchto případech:
  - a) nebude-li faktura obsahovat některou povinnou nebo dohodnutou náležitost nebo bude chybně vyúčtována kupní cena dle této smlouvy,
  - b) nebude-li přílohou faktury oboustranně potvrzený předávací protokol dle čl. V odst.2,
  - c) bude-li DPH vyúčtována v nesprávné výši.
13. Ve vrácené faktuře kupující vyznačí důvod vrácení. Proávající provede opravu vystavením nové faktury. Vrátí-li kupující vadnou fakturu prodávajícímu, přestává běžet původní doba splatnosti faktury. Celá doba splatnosti faktury stanovená v odst. 5 tohoto článku běží opětovně ode dne doručení nově vyhotovené a opravené faktury kupujícímu.
14. Veškeré platby kupujícího prodávajícímu podle této smlouvy budou kupujícím hrazeny bezhotovostním převodem ve prospěch bankovního účtu prodávajícího uvedeného v záhlaví této

smlouvy. Peněžitý závazek (dluh) kupujícího se považuje za splněný v den, kdy je příslušná částka připsána na bankovní účet prodávajícího.

15. V případě, že zařízení bude při převzetí vykazovat vadu či více vad, anebo nesplní-li prodávající povinnost uvedenou v čl. VII. odst. 2. této smlouvy, není kupující do doby, než prodávající vadu či vady odstraní, či do doby, než prodávající splní povinnost uvedenou v čl. VII. odst.2. této smlouvy, povinen uhradit prodávajícímu kupní cenu a ohledně úhrady kupní ceny se v takových případech kupující neocitá v prodlení.
16. Dílčí faktury a konečná faktura bude zpracována v souladu s vyhláškou č. 410/2009Sb., kterou se provádějí některá ustanovení zákona č. 563/1991 Sb., o účetnictví, ve znění pozdějších předpisů, pro účetní jednotky, které jsou územními samosprávnými celky, příspěvkovými organizacemi, státními fondy a organizačními složkami státu. Rovněž bude ve všech fakturách uplatněn Pokyn č. D - 22, MF ČR k jednotnému postupu při uplatňování některých ustanovení zákona č. 586/1992 Sb., ve znění pozdějších předpisů
17. Faktura bude mít náležitosti daňového dokladu dle zákona č. 235/2004 Sb., o dani z přidané hodnoty, v platném znění. DPH bude uvedeno podle platných daňových předpisů. V případě, že daňový doklad nebude obsahovat správné údaje či bude neúplný, je Kupující oprávněn daňový doklad vrátit ve lhůtě do data jeho splatnosti prodávajícímu. Prodávající je povinen takový daňový doklad opravit, event. vystavit nový daňový doklad. Lhůta splatnosti počíná v takovém případě běžet ode dne doručení opraveného či nově vystaveného dokladu kupujícímu.

## Článek VI.

### Práva a povinnosti při realizaci předmětu plnění

1. Objednatel je oprávněn kontrolovat provádění předmětu plnění. Zjistí-li objednatel, že dodavatel provádí předmětu plnění v rozporu s povinnostmi vyplývajícími ze smlouvy nebo obecně závazných právních předpisů, je objednatel oprávněn dožadovat se toho, aby dodavatel odstranil vady vzniklé vadným prováděním a předmětu plnění prováděl řádným způsobem. Jestliže dodavatel tak neučiní ani v dodatečně přiměřené lhůtě, jedná se o porušení smlouvy, které opravňuje objednatele k odstoupení od smlouvy.
2. Pro účely kontroly průběhu provádění předmětu plnění organizuje objednatel kontrolní dny v termínech nezbytných pro řádné provádění kontroly. Kontrolních dnů se zúčastní zástupci objednatele, případně osob vykonávající funkci technického dozoru a autorského dozoru. Zástupci dodavatele jsou povinni se zúčastňovat pravidelných kontrolních dnů. Dodavatel má právo přizvat na kontrolní den své poddodavatele. Dodavatel je povinen zajistit přítomnost vedoucího pracovníka nebo jeho zástupce na kontrolním dnu.
3. Obsahem kontrolního dne je zejména zpráva Dodavatele o postupu prací, kontrola časového a finančního plnění provádění prací, připomínky a podněty osob vykonávajících funkci technického a autorského dozoru a stanovení případných nápravných opatření a úkolů. Objednatel pořizuje z kontrolního dne zápis o jednání, který písemně předá všem zúčastněným. Dodavatel je povinen zapsat termín konání kontrolního dne a jeho závěry do deníku.
4. Dodavatel se zavazuje při provádění dodávky akceptovat pokyny objednatele. Dodavatel je však povinen upozornit objednatele bez zbytečného odkladu na nevhodnou povahu věcí převzatých od objednatele nebo pokynů daných mu objednatelem k provedení předmětu plnění.
5. Dodavatel může se souhlasem objednatele pověřit prováděním části předmětu plnění jinou osobu. Při provádění předmětu plnění jinou osobou má dodavatel odpovědnost, jako by předmět plnění prováděl sám.
6. Dodavatel odpovídá za bezpečnost a ochranu zdraví vlastních pracovníků.
7. Dodavatel je při provádění předmětu plnění povinen dodržovat stanoviska dotčených orgánů.
8. Dodavatel prohlašuje, že má uzavřenou pojistnou smlouvu z odpovědnosti za škodu vůči třetím osobám ve výši pojistné částky 10.000.000,- Kč pro jednu pojistnou událost s maximální spoluúčastí

dodavatele 10%, sjednanou u pojišťovny Česká podnikatelská pojišťovna, a.s., Vienna Insurance Group. Dodavatel doloží výše uvedené skutečnosti předložením pojistné smlouvy objednateli do podpisu této kupní smlouvy (stačí kopie). Dodavatel se zavazuje, že pojistná smlouva v tomto rozsahu bude uzavřena minimálně po dobu do data předání a převzetí předmětu plnění. V případě, že dojde k zániku citované pojistné smlouvy, zavazuje se dodavatel uzavřít neprodleně jinou pojistnou smlouvu ve stejném rozsahu. Porušení povinností dodavatele, uvedených v tomto článku, se považuje za podstatné porušení smlouvy.

## **Článek VII.**

### **Předání a převzetí předmětu plnění**

1. Předmět plnění se považuje za odevzdaný a závazek prodávajícího odevzdat předmět plnění kupujícímu za splněný okamžikem převzetí předmět plnění kupujícím bez vad. V případě, že kupující převezme předmět plnění s vadami, je závazek prodávajícího splněn až okamžikem odstranění poslední vady, kterou předmět plnění vykazoval v době převzetí.
2. Prodávající je povinen spolu se předmětem plnění předat kupujícímu zejména tyto doklady:
  - veškeré dokumenty, jichž je třeba k převzetí předmětu plnění, k nakládání se předmětem plnění a k jeho řádnému užívání,
  - veškerou technickou dokumentaci vztahující se k předmětu plnění (např. návody k obsluze a údržbě v českém jazyce),
  - veškeré doklady o provedení technických či jiných zkoušek vyžadovaných obecně závaznými právními předpisy České republiky nebo Evropské unie, českými technickými normami nebo touto smlouvou,
  - ostatní doklady uvedené v této smlouvě.Prodávající odpovídá za správnost a úplnost předané dokumentace, jakož i za to, že neobsahuje žádné nepřesnosti, chyby nebo opomenutí.
3. Předmět plnění bude prodávajícím předán a kupujícím převzat na základě shodných prohlášení smluvních stran v předávacím protokolu, který bude obsahovat specifikaci předmětu plnění, místo a datum jeho předání. Součástí předávacího protokolu bude rovněž údaj o splnění ostatních částí předmětu této smlouvy prodávajícím včetně zaškolení obsluhy zařízení.
4. V případě zjištění vad předmětu plnění při jeho předání a převzetí, bude předávací protokol obsahovat i lhůty k jejich odstranění, na kterých se kupující a prodávající dohodli. Nedojde-li mezi smluvními stranami k dohodě o termínu odstranění vad předmětu plnění, pak platí, že všechny vady musí být odstraněny nejpozději do 10 dnů ode dne předání a převzetí předmětu plnění. Po odstranění poslední vady bude o této skutečnosti sepsán smluvními stranami protokol a tímto okamžikem bude předmět plnění považován za převzatý bez zjevných vad.
5. Kupující není povinen převzít předmět plnění v případě, že vykazuje jakékoliv vady. V případě, že kupující odmítne předmět plnění převzít, sepíše obě strany zápis, v němž uvedou svá stanoviska a jejich odůvodnění a dohodnou náhradní termín předání. Dohodnutím náhradního termínu nedochází ke změně této smlouvy a platí, že při nedodržení termínu plnění uvedeného v této smlouvě se prodávající nachází v prodlení se splněním svých povinností.
6. Veškeré odborné práce související s dodáním a zajištěním funkčnosti předmět plnění musí vykonávat pracovníci prodávajícího nebo jeho smluvních partnerů mající příslušnou kvalifikaci. Doklad o kvalifikaci pracovníků je prodávající povinen předložit na požádání kupujícímu.
7. Kupující nabývá vlastnické právo k předmětu plnění jeho převzetím. Nebezpečí škody na předmětu plnění přejde na kupujícího převzetím předmětu plnění bez vad. Pokud kupující převezme předmět plnění s vadami, přejde na něj nebezpečí škody až odstraněním poslední vady zjištěné při předání a převzetí předmětu plnění. Škodou na předmětu plnění je zejména ztráta, zničení, poškození nebo znehodnocení věci bez ohledu na to, z jakých příčin k nim došlo.



## Článek VIII. Odpovědnost za vady, záruka

1. Prodávající odpovídá za vady zjevné, skryté i právní, které má předmět plnění v době jeho předání kupujícímu a dále za ty, které se na předmětu plnění vyskytnou v záruční době sjednané v tomto článku smlouvy. Dále odpovídá prodávající za veškeré vady předmětu plnění, které se vyskytnou po době předání předmětu plnění kupujícímu a/nebo po uplynutí záruční doby, pokud byly způsobeny porušením povinností prodávajícího. Vadou se rozumí odchylka od množství, druhu či kvalitativních podmínek zařízení nebo jeho části, stanovených touto smlouvou, obecně závaznými právními předpisy České republiky či Evropské unie nebo českými technickými normami.
2. Prodávající poskytuje kupujícímu záruku za jakost předmětu plnění včetně příslušenství spočívající v tom, že předmět plnění, jakož i jeho veškeré části i jednotlivé komponenty, bude po záruční dobu způsobilé pro použití k ujednaným, jinak obvyklým účelům, a po celou záruční dobu si zachová ujednané, jinak obvyklé vlastnosti.
3. Záruční doba se sjednává v délce 24 měsíců, kdy tato doba počíná běžet okamžikem předání a převzetí příslušného zboží (dodávky). Prodávající předá příslušné záruční listy kupujícímu spolu s předmětem plnění. Pokud výrobce na daný komponent/díl předmětu plnění poskytuje delší záruční dobu, platí tato delší záruční doba.
4. Pokud není v této smlouvě uvedeno jinak, záruka se nevztahuje na opotřebení dílů běžným provozem. Záruka se dále nevztahuje na díly poškozené manipulací, jež byla v rozporu s návodem k obsluze, na díly poškozené neodbornou obsluhou zařízení, dále na díly poškozené použitím spotřebního materiálu, který není doporučen výrobcem, ani na díly poškozené živelnými pohromami, vodou, povodní, požárem, poruchami elektrické sítě, bleskem, mechanickými silami mimo obvyklou obsluhu a manipulaci, působením vysokých teplot či kolísáním teplot, pádem zařízení ani jiným obdobným způsobem.
5. Záruční doba počíná běžet dnem předání a převzetí předmětu plnění. V případě, že kupující převezme předmět plnění s vadami, uvedená záruční doba se prodlouží o dobu od převzetí předmětu plnění s vadami do odstranění poslední vady zjištěné při předání a převzetí předmětu plnění.
6. Záruční doba neběží ode dne oznámení vady, na niž se vztahuje záruka za jakost, do doby odstranění této vady. Na vyměněné díly se vztahuje nová záruční doba v délce dle odst. 3. tohoto článku smlouvy.
7. Oznámení vady je oprávněn učinit Objednatel. Oznámení lze učinit nejpozději do posledního dne záruční doby, přičemž i oznámení vady odeslané kupujícím v poslední den záruční doby se považuje za včas učiněné.
8. V oznámení vad musí být vady popsány nebo uvedeno, jak se projevují. Dále v oznámení vad kupující uvede, jakým způsobem požaduje sjednat nápravu. Kupující je oprávněn požadovat zejména:
  - a) odstranění vady dodáním nového dílu nebo dodáním chybějící části,
  - b) odstranění vady opravou, je-li vada opravitelná,
  - c) přiměřenou slevu ze sjednané ceny.Kupující je oprávněn vybrat si ten způsob, který mu nejlépe vyhovuje. V případě, že je vadné plnění podstatným porušením smlouvy ze strany prodávajícího, má kupující právo od smlouvy odstoupit za podmínek sjednaných touto smlouvou.
9. Prodávající se zavazuje prověřit oznámené vady do 3 pracovních dnů ode dne obdržení oznámení vady, a to i v případě, že oznámení vady neuznává. Prodávající je povinen při záručních opravách používat vždy nové a originální náhradní díly.
10. Náklady na odstranění oznámené vady nese prodávající ve sporných případech až do doby, než se prokáže, zdali byla vada oznámena oprávněně. Prokáže-li se ve sporných případech, že kupující oznámil vadu neoprávněně, tzn., že oznámená vada není vadou předmětu plnění, resp. záruční vadou,

je povinen uhradit prodávajícímu veškeré náklady prodávajícím účelně vynaložené v souvislosti s odstraněním neoprávněně oznámené vady.

11. Lhůtu pro odstranění oznámených vad sjednají obě smluvní strany písemně podle povahy a rozsahu oznámené vady. Nedojde-li mezi oběma stranami k dohodě o termínu odstranění oznámené vady, platí, že oznámená vada musí být odstraněna nejpozději do 15 dnů ode dne doručení oznámení o vadě prodávajícímu, pokud není v této smlouvě stanoveno jinak.
12. Kupující je povinen umožnit pracovníkům prodávajícího přístup do prostor nezbytných pro odstranění vady. Pokud tak neučiní, není prodávající v prodlení s termínem přistoupení k odstranění vady ani s termínem pro odstranění vady.
13. O odstranění oznámené vady sepíše kupující protokol, ve kterém potvrdí odstranění vady nebo uvede důvody, pro které odmítá opravu převzít.
14. V případě, že prodávající bude v prodlení s odstraněním oznámené vady, je kupující oprávněn odstranění vady provést sám nebo prostřednictvím třetí osoby na náklady prodávajícího. Náklady s tím spojené je prodávající povinen uhradit kupujícímu do 15 kalendářních dnů po obdržení písemné výzvy k úhradě. Odstranění vady svépomocí nebo prostřednictvím třetí osoby nemá vliv na poskytnutou záruku za jakost dle této smlouvy.
15. Dodavatel se zavazuje zaškolit osoby určené objednatelem (max. 5 osob) pro provádění oprav mantinelů a jejich příslušenství, aby tyto osoby byly v případě potřeby schopné provést výměny náhradních dílů nebo další opravy mantinelů a jejich příslušenství, a to zejm. v průběhu hokejového zápasu nebo pokud by neprovedení takové opravy ohrožovalo plánovaný zápas. Provedení těchto oprav zaškolenými osobami nemá vliv na záruku poskytnutou dodavatelem objednateli dle této smlouvy; dodavatel však neodpovídá za vady způsobené opravou, která bude provedena v rozporu s instrukcemi poskytnutými v rámci zaškolení. O zaškolení osob určených objednatelem poskytne dodavatel objednateli potvrzení. Za zaškolení nenáleží dodavateli další úplata nad rámec ceny uvedené v čl. IV této smlouvy.

### **Článek IX. Smluvní sankce**

1. Pokud bude prodávající v prodlení s dodáním zařízení nebo poskytnutím všech ostatních dodávek, prací a služeb, které jsou součástí předmětu plnění dle této smlouvy, má kupující právo požadovat uhrazení smluvní pokuty ze strany prodávajícího ve výši 0,1 % z kupní ceny bez DPH za každý i započatý den prodlení.
2. Pokud prodávající neodstraní vady uvedené v předávacím protokolu v dohodnutém termínu, má kupující právo požadovat uhrazení smluvní pokuty ze strany prodávajícího ve výši 3.000,- Kč za každou vadu, u níž je v prodlení, a to za každý i započatý den prodlení.
3. Pokud prodávající neodstraní oznámené vady nejpozději do 15 dnů ode dne doručení oznámení o vadě, má kupující právo požadovat uhrazení smluvní pokuty ve výši 1.000,- Kč za každou vadu, u níž je v prodlení, a to za každý i započatý den prodlení, pokud se nejedná o případ, kdy prodávající odmítá opravu převzít.
4. Pokud prodávající nesplní svou povinnost stanovenou v čl. XII. odst. 2 této smlouvy, má kupující právo požadovat uhrazení smluvní pokuty ze strany prodávajícího ve výši 3.000,- Kč za každý i započatý den prodlení.
5. Pokud bude kupující v prodlení s úhradou kupní ceny, sjednávají si smluvní strany možnost uplatnění úroku z prodlení ve výši 0,05 % z dlužné částky za každý i započatý den prodlení.
6. Ujednání o smluvních pokutách v této smlouvě nemají vliv na právo kupujícího na plnou náhradu škody vzniklé z porušení povinnosti prodávajícího, ke které se smluvní pokuta vztahuje.
7. Oprávněnost nároku na smluvní pokutu není podmíněna žádnými formálními úkony ze strany kupujícího.

8. Pokud není v této smlouvě uvedeno jinak, zaplacení smluvní pokuty kupujícím nezbavuje prodávajícího závazku splnit povinnosti dané mu touto smlouvou.
9. Smluvní pokuty jsou splatné na základě faktury, jež bude přílohou výzvy k úhradě, splatnost této faktury bude 30 kalendářních dní.
10. Strany vylučují použití ustanovení § 2050 Občanského zákoníku.

#### **Článek X.**

##### **Odstoupení od smlouvy**

1. Od této smlouvy může odstoupit kterákoliv smluvní strana, pokud lze prokazatelně zjistit podstatné porušení této smlouvy druhou smluvní stranou. Nejdříve však musí druhou stranu vyzvat písemně k odstranění podstatného porušení smlouvy, které musí být provedeno do 7 kalendářních dnů od doručení této výzvy.
2. Kupující má právo odstoupit od smlouvy v případě podstatného porušení smlouvy prodávajícím, kterým kromě případů odstoupení kupujícího výslovně uvedených v ostatních ustanoveních je zejména, když:
  - a) Nezahájí-li dodavatel plnění do 10-ti dnů od zahájení běhu lhůty pro dodání předmětu plnění, je objednatel oprávněn od této smlouvy odstoupit. Současně vzniká objednateli vůči dodavateli nárok na smluvní pokutu ve výši 50.000 Kč.
  - b) Prodávající je v prodlení s dodáním zařízení nebo poskytnutím ostatních dodávek, prací a služeb, které jsou součástí předmětu plnění dle této smlouvy, delším než 15 dnů.
  - c) Prodávající přenese v rozporu s touto smlouvou svá práva nebo povinnosti plynoucí prodávajícímu z této smlouvy na jiný subjekt.
  - d) Prodávající nedodržel garantované parametry zařízení.
3. Prodávající má právo odstoupit od smlouvy v případě podstatného porušení smlouvy kupujícím, kterým kromě případů odstoupení prodávajícího výslovně uvedených v ostatních ustanoveních je, když se kupující přes opakovaná upozornění zpozdil o více než 30 dnů s úhradou kupní ceny na základě faktury, kterou přijal a nevrátil v souladu s touto smlouvou.
4. Odstoupení musí být učiněno písemně a oznámeno druhé smluvní straně. V odstoupení musí být dále uveden důvod, pro který strana od smlouvy odstupuje. Účinky odstoupení nastávají dnem doručení písemného oznámení o odstoupení druhé smluvní straně.
5. Při zjištění opakovaného porušování povinností prodávajícího dle této smlouvy je kupující oprávněn od smlouvy bez dalšího odstoupit, aniž by prodávajícímu stanovil lhůtu pro sjednání nápravy.
6. Odstoupení od smlouvy se nedotýká nároku na náhradu škody či smluvní pokuty. Odstoupení od smlouvy se rovněž nedotýká ujednání, která mají vzhledem ke své povaze zavazovat smluvní strany i po odstoupení od smlouvy, zejména ujednání o způsobu řešení sporů.

#### **Článek XI.**

##### **Ostatní ujednání**

1. Dodavatel bude při plnění předmětu této smlouvy postupovat s odbornou péčí. Zavazuje se dodržovat obecně závazné předpisy, technické normy a podmínky této smlouvy. Dodavatel se bude řídit výchozími podklady objednatele, pokyny objednatele, zápisy a dohodami oprávněných pracovníků smluvních stran a rozhodnutími a vyjádřeními kompetentních orgánů státní správy.
2. Použití náhradních materiálů, zařízení a výrobků oproti projektu, této smlouvě či nabídce dodavatele k veřejné zakázce, je možno pouze s písemným souhlasem objednatele a s podmínkou, že nedojde ke snížení technických parametrů předmětu plnění.

3. Dodavatel je povinen činit účinná opatření proti škodám hrozícím na majetku objednatele v souvislosti s montáží předmětu plnění. Porušením této povinnosti dodavatelem vzniká objednateli právo na náhradu škody.
4. Dodavatel prohlašuje, že má zajištěnou likvidaci odpadů vzniklých v rámci provádění dodávky a tuto skutečnost doložil objednateli do podpisu této kupní smlouvy – zejména smlouvou o zajištění odvozu a likvidace odpadu se subjektem oprávněným nakládat s odpadem nebo Dodavatel uvede a doloží jiný způsob zajištění této povinnosti.
5. Dodavatel čestně prohlašuje, že:
  - není na seznamu tzv. sankcionovaných osob ve smyslu nařízení Rady (EU) č. 269/2014, nařízení Rady (EU) č. 208/2014 a nařízení Rady (ES) č. 765/2006;
  - není dodavatelem ve smyslu nařízení Rady (EU) č. 2022/576, tj. že není:
    - a) ruským státním příslušníkem, fyzickou či právnickou osobou, subjektem či orgánem se sídlem v Rusku,
    - b) právnickou osobou, subjektem nebo orgánem, který je z více než 50 % přímo či nepřímo vlastněn některým ze subjektů uvedených v písmeni a), nebo
    - c) fyzickou nebo právnickou osobou, subjektem nebo orgánem, který jedná jménem nebo na pokyn některého ze subjektů uvedených v písmeni a) nebo b).
  - při plnění veřejné zakázky nevyužije poddodavatele, který by plnil více než 10 % hodnoty zakázky, a který by zároveň naplnil výše uvedená písm. a) – c).
6. Dodavatel deklaruje, že zajistí po celou dobu plnění veřejné zakázky:
  - důstojné pracovní podmínky, plnění povinností vyplývajících z právních předpisů České republiky, zejména pak z předpisů pracovněprávních, předpisů z oblasti zaměstnanosti a bezpečnosti a ochrany zdraví při práci, a to vůči všem osobám, které se na plnění smlouvy budou podílet; plnění těchto povinností zajistí dodavatel i u svých poddodavatelů;
  - řádné a včasné plnění finančních závazků vůči svým poddodavatelům za podmínek vycházejících ze smlouvy uzavřené mezi vybraným dodavatelem a zadavatelem v rámci této veřejné zakázky;
  - eliminaci dopadů na životní prostředí ve snaze o trvale udržitelný rozvoj.

## **Článek XII. Poddodavatelé**

1. V případě, že prodávající v souladu se zadávací dokumentací prokázal splnění části kvalifikace prostřednictvím poddodavatele, musí tento poddodavatel i tomu odpovídající část plnění poskytovat. Proávající je oprávněn změnit poddodavatele, pomocí kterého prokázal část splnění kvalifikace, jen ze závažných důvodů a s předchozím písemným souhlasem kupujícího, přičemž nový poddodavatel musí disponovat minimálně stejnou kvalifikací, kterou původní poddodavatel prokázal za účastníka. Stejně tak případná změna poddodavatele uvedeného v seznamu poddodavatelů v nabídce prodávajícího musí být předem písemně odsouhlasena kupujícím. Kupující nesmí souhlas se změnou poddodavatele bez objektivních důvodů odmítnout, pokud mu budou příslušné doklady předloženy.
2. Proávající je povinen vést a průběžně aktualizovat seznam všech svých poddodavatelů, kteří mu poskytlí plnění určené k plnění předmětu této smlouvy, a to včetně specifikace jejich podílu na

plnění předmětu této smlouvy. Seznam poddodavatelů je prodávající povinen předat kupujícímu do 2 pracovních dnů od obdržení žádosti kupujícího. Kupující je oprávněn požádat prodávajícího o předložení průběžně vedeného seznamu poddodavatelů kdykoliv, a to i opakovaně.

### **Článek XIII. Závěrečná ujednání**

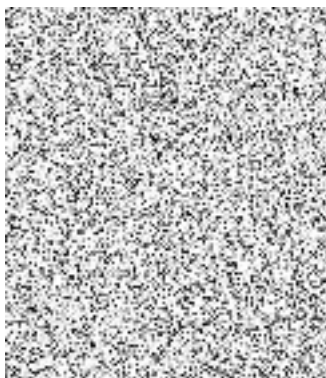
1. Tuto smlouvu je možno ukončit písemnou dohodou podepsanou odpovědnými zástupci smluvních stran, a to s účinností ke dni, jež bude v této dohodě uveden.
2. Tuto smlouvu je možno ukončit i jednostranným úkonem, a sice odstoupením od této smlouvy z důvodů podstatného porušení povinnosti vyplývající z této smlouvy, kdy tyto důvody jsou specifikovány v čl. X smlouvy.
3. Změny této smlouvy mohou být realizovány pouze formou písemných dodatků (v listinné formě, vyloučena změna smlouvy jiným způsobem či jinou formou), které budou platné jen, budou-li potvrzené a podepsané oprávněnými zástupci obou smluvních stran.
4. Dodavatel se zavazuje bezodkladně informovat objednatele o skutečnosti, že má v evidenci daní zachyceny daňové nedoplatky, a to jak v České republice, tak v zemi sídla, místa podnikání či bydliště dodavatele, a to až do doby úplné úhrady kupní ceny.
5. Otázky touto smlouvou neupravené se budou řídit příslušnými ustanoveními zákona č. 89/2012 Sb., občanský zákoník ve znění pozdějších předpisů.
6. Smluvní strany této smlouvy shodně prohlašují, že si tuto smlouvu přečetly a že tuto smlouvu uzavřely na základě úplného vzájemného konsensu a že tato smlouva odpovídá jejich skutečné, pravé a svobodné vůli, určité a srozumitelné, prosté omylů, uzavřené nikoliv za nápadně nevýhodných podmínek a nikoliv v tísní. Smluvní strany dále prohlašují, že tato smlouva jako celek ani žádné jednotlivé ustanovení této smlouvy neodporuje zásadám poctivého obchodního styku či dobrým mravům. Autentičnost a platnost této smlouvy smluvní strany stvrzují svými podpisy.
7. Smluvní strany se podle § 89a zákona č. 99/1963 Sb., občanský soudní řád, v platném znění, dohodly, že majetkové spory z této smlouvy, které se nepodařilo odstranit vzájemným jednáním, předloží k rozhodnutí místně příslušnému soudu podle sídla objednatele.
8. Dodavatel bere na vědomí, že město Vsetín je povinný subjekt k poskytování informací dle zákona č. 106/1999 Sb., o svobodném přístupu k informacím a zákona č. 340/2015 Sb., o registru smluv (dále „registr smluv“). Dodavatel souhlasí se zpřístupněním či zveřejněním celé této smlouvy, jakož i všech jednání a okolností s jejím uzavřením souvisejících. Tato smlouva podléhá povinnosti zveřejnění v registru smluv.
9. Objednatel potvrzuje, že tato smlouva byla uzavřena v souladu se zákonem č. 128/2000 Sb., o obcích (obecní zřízení), ve znění pozdějších předpisů, a byly splněny podmínky pro její platné uzavření stanovené tímto zákonem (§ 41 citovaného zákona). Výběr dodavatele a uzavření této smlouvy bylo schváleno usnesením Rady města Vsetín č.2/40/RM/2024 ze dne 16.4.2024.
10. Smluvní strany nejsou oprávněny postoupit peněžité pohledávky z této smlouvy, ani jejich část, na třetí osobu.
11. Dodavatel na základě výše uvedeného souhlasí s prováděním kontroly třetích osob u předmětné akce a zavazuje se k doložení veškerých podkladů a údajů nutných pro případnou kontrolu.
12. Tato smlouva je vyhotovená v elektronické nebo listinné podobě, přičemž preferovaná je elektronická podoba smlouvy. Smlouva vyhotovená v elektronické podobě je opatřena kvalifikovanými elektronickými podpisy zástupců smluvních stran. Smlouva v listinné podobě je vyhotovená ve čtyřech provedeních, z nichž každé má platnost originálu, přičemž objednatel obdrží tři vyhotovení a dodavatel jedno vyhotovení.

## 13. Přílohy:

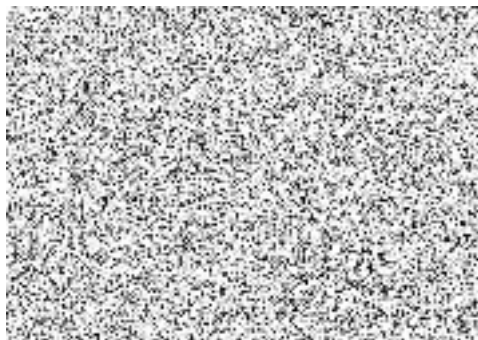
- a. Příloha číslo 1 – Soupis prací, dodávek a služeb, včetně výkazu výměr

Ve Vsetíně, dne

Za objednatele:



Za dodavatele:



## **Pokyny pro vyplnění**

Ve všech listech tohoto souboru můžete měnit pouze buňky s modrým pozadím. Jedná se o tyto údaje :

- údaje o firmě
- jednotkové ceny položek zadané na maximálně dvě desetinná místa

## Soupis stavebních prací, dodávek a služeb

Stavba: **2024/ZSM2** **Zimní stadion na Lapači - Vsetín**  
**4**

Zadavatel **Město Vsetín** IČO: **00304450**  
**Svárov 1080** DIČ: **CZ00304450**  
**75501 Vsetín-Vsetín**

Zhotovitel: \_\_\_\_\_ IČO: \_\_\_\_\_  
DIČ: \_\_\_\_\_

Vypracoval:

Rozpis ceny			Celkem
HSV			4 425 439,52
PSV			2 294 997,59
MON			60 930,00
Vedlejší náklady			50 500,00
Ostatní náklady			56 005,00
<b>Celkem</b>			<b>6 887 872,11</b>

Rekapitulace daní

Základ pro sníženou DPH	<b>15</b> %	<b>0,00</b> CZK
Snížená DPH	<b>15</b> %	<b>0,00</b> CZK
Základ pro základní DPH	<b>21</b> %	<b>6 887 872,11</b> CZK
Základní DPH	<b>21</b> %	<b>1 446 453,14</b> CZK
Zaokrouhlení		<b>0,00</b> CZK

**Cena celkem s DPH** **8 334 325,25 CZK**

v \_\_\_\_\_ dne \_\_\_\_\_

\_\_\_\_\_  
Za zhotovitele

\_\_\_\_\_  
Za objednatele



## Rekapitulace dílčích částí

Číslo	Název	Základ pro sníženou DPH	Základ pro základní DPH	DPH celkem	Cena celkem	%
	<b>Ostatní a vedlejší náklady</b>	<b>0,00</b>	<b>85 855,00</b>	<b>18 029,55</b>	<b>103 884,55</b>	<b>1</b>
01	Vedlejší a ostatní náklady	0,00	85 855,00	18 029,55	103 884,55	1
	<b>Stavební objekt</b>			<b>0,00</b>		
<b>SO 01</b>	<b>Dodávka a montáž pružných mantinelů a ochranných plexiskel</b>	<b>0,00</b>	<b>3 977 906,68</b>	<b>835 360,40</b>	<b>4 813 267,08</b>	<b>58</b>
01	Rozpočet	0,00	3 977 906,68	835 360,40	4 813 267,08	58
<b>SO 02</b>	<b>Úpravy ploch spojených s výměnou mantinelů</b>	<b>0,00</b>	<b>1 747 616,75</b>	<b>366 999,52</b>	<b>2 114 616,27</b>	<b>25</b>
01	Rozpočet	0,00	1 666 036,75	349 867,72	2 015 904,47	24
02	Elektroinstalace	0,00	81 580,00	17 131,80	98 711,80	1
<b>SO 03</b>	<b>Nátěr a lajnování hřiště</b>	<b>0,00</b>	<b>1 076 493,68</b>	<b>226 063,67</b>	<b>1 302 557,35</b>	<b>16</b>
01	Rozpočet	0,00	1 076 493,68	226 063,67	1 302 557,35	16
Celkem za stavbu		0,00	6 887 872,11	1 446 453,14	8 334 325,25	100

Popis stavby: 2024/ZSM24 - Zimní stadion na Lapači - Vsetín

### 1. PODMÍNKY PRO ZPRACOVÁNÍ NABÍDKOVÉ CENY

#### Preambule

Tento soupis stavebních prací, dodávek a služeb je sestaven jako podklad pro zpracování nabídek dodavatelů na veřejnou zakázku na stavební práce a obsahuje podmínky a požadavky zadavatele, za kterých má být zpracována nabídková cena dodavatelů. Účelem tohoto soupisu je zabezpečit obsahovou shodu všech nabídkových cen a usnadnit následné posouzení předložených cenových nabídek.

Předpokládá se, že dodavatel před zpracováním cenové nabídky pečlivě prostuduje všechny pokyny a podmínky pro zpracování nabídkové ceny obsažené v zadávacích podmínkách a bude se jimi při zpracování nabídkové ceny řídit. Soupis stavebních prací, dodávek a služeb je sestaven v souladu s podmínkami vyhlášky Ministerstva pro místní rozvoj č.169/2016 Sb.

#### Vymezení některých pojmů

Pro účely zpracování nabídkové ceny se jsou použity některé pojmy, pod kterými se rozumí:

Soupisem stavebních prací, dodávek a služeb dokument, ve kterém jsou definovány zadavatelem požadované stavební práce, dodávky a služby v podrobnostech nezbytných pro zpracování cenové nabídky dodavatele. Soupis obsahuje i vymezení požadovaného množství stavebních prací, dodávek a služeb.

Cenovou soustavou uspořádaný soubor informací o stavebních a montážních pracích, materiálech a výrobcích obsahující zařazení položek, podrobný popis a měrnou jednotku, způsob měření a další technické a cenové podmínky pro možnost stanovení jednotkové ceny.

Ostatními náklady dodavatele spojené se splněním povinností dodavatele vyplývajících z obchodních či jiných podmínek zadávací dokumentace. Patří do nich zejména náklady na vyhotovení dokumentace skutečného provedení stavby, náklady na geodetické zaměření dokončeného díla, náklady spojené s podmínkami pro publicitu projektu, náklady na dílenskou či výrobní dokumentaci apod.

Položkovým rozpočtem dokument odpovídající svým obsahem a strukturou soupisu stavebních prací, dodávek a služeb, předaného zadavatelem dodavateli ke zpracování nabídky, v němž dodavatel doplní k jednotlivým položkám stavebních prací, dodávek nebo služeb svoje nabídkové jednotkové ceny a stanoví i celkovou nabídkovou cenu příslušné položky a dále stanoví nabídkové ceny dle struktury soupisu až po celkovou nabídkovou cenu za veškeré stavební práce, dodávky nebo služby, které jsou obsahem soupisu stavebních prací, dodávek a služeb.

Vedlejšími náklady na činnost zhotovitele, které nejsou zahrnuty v položkách soupisu stavebních prací, dodávek nebo služeb, ale se zhotovením stavby souvisí a jsou pro realizaci stavby nezbytné. Někdy se definují jako vedlejší rozpočtové náklady a zahrnují zejména náklady na vybudování, provoz a odstranění zařízení staveniště.

Cenová soustava

Zpracováno programem BUILDpower S, © RTS, a.s.

Stránka 3 z 21

## Použitá cenová soustava

Soupisy stavebních prací, dodávek a služeb jsou zpracovány s použitím cenové soustavy zpracované společností RTS, a.s.. Položky z cenové soustavy mají uveden odkaz na cenovou soustavu včetně označení příslušného ceníku.

### Technické podmínky

Obsah jednotlivých položek, způsob měření a ostatní další podmínky definující obsah a použití jednotlivých položek jsou obsaženy v cenových a technických podmínkách příslušných ceníků (viz zařazení u položky), které jsou volně dostupné na elektronické adrese [www.cenovasoustava.cz](http://www.cenovasoustava.cz)

### Individuální položky

Položky soupisu prací, které cenová soustava neobsahuje, jsou označeny popisem „vlastní“. Pro tyto položky jsou cenové a technické podmínky definovány jejich popisem, případně odkazem na konkrétní část příslušné dokumentace.

#### Závaznost a změna soupisu

##### Závaznost soupisu

Poskytnuté soupisy jsou pro zpracování nabídkové ceny závazné. Je vyloučeno jakékoliv vyřazení položek ze soupisu, doplnění položek do soupisu, slučování položek a jakýkoliv zásah do popisu položky, množství měrných jednotek nebo jakkoliv měnit či upravovat jakýkoliv jiný údaj v soupisu.

#### Zvláštní podmínky pro stanovení nabídkové ceny

##### Přeprava vybouraných hmot, sutí a vytěžené zeminy

Pokud soupis obsahuje i některé technologické položky vztahující se k uložení vytěžené zeminy nebo vybouraných hmot, vodorovné přesuny zeminy nebo vybouraných hmot pak v takových případech zpracovatel soupisu předpokládá určitou přepravní vzdálenost. Pokud z technologického postupu dodavatele vyplývá jiná přepravní vzdálenost, je povinností dodavatele stanovit takovou jednotkovou cenu, aby celková cena položky odpovídala jeho konkrétním technologickým podmínkám a konkrétní přepravní vzdálenosti, při soupisem vymezeném množství měrných jednotek.

#### Vnitrostaveništní přesun stavebního materiálu

Pokud soupis obsahuje i položky vztahující se ke vnitrostaveništnímu přesunu materiálů (položky označené jako přesun hmot), pak v takových případech je povinností dodavatele stanovit takovou jednotkovou cenu, aby celková cena položky odpovídala jeho konkrétním technologickým podmínkám a konkrétní přepravní vzdálenosti, při soupisem vymezeném množství měrných jednotek.

Vnitrostaveništní přesun hmot prací PSV (pomocná stavební výroba) může být v soupisu stanoven procenticky z hodnoty ceny za provedení příslušných řemeslných prací, dodávek a služeb. V takovém případě není v soupisu uvedeno množství měrných jednotek. Dodavatel ocení celkovou cenu u takové položky přesunu hmot vždy konkrétní částkou v Kč, bez ohledu na to, jakým způsobem k jejímu výpočtu dospěl.

#### Příplatky za ztížené podmínky prací

Pokud soupis položku příplatku za ztížené podmínky obsahuje, je dodavatel povinen ji ocenit bez ohledu na to, že tento příplatek dodavatel standardně neuplatňuje.

#### Vedlejší a ostatní náklady

Tyto náklady jsou popsány v samostatném soupisu stavebních prací, dodávek a služeb s tím, že dodavatel je povinen v rámci těchto nákladů ocenit všechny definované náklady souhrnně pro celou stavbu.

## 2. SPECIFICKÉ PODMÍNKY PRO ZPRACOVÁNÍ NABÍDKOVÉ CENY

Zde doplní zpracovatel soupisu případná specifika týkající se konkrétní zakázky.

## 3. ELEKTRONICKÁ PODOBA SOUPISU

### Elektronická podoba soupisu

V souladu se zákonem jsou předložené soupisy zpracovány i v elektronické podobě. Elektronickou podobou soupisu stavebních prací, dodávek a služeb je formát MS EXCEL.

Popis formátu soupisu odpovídá svou strukturou vzorovému soupisu volně dostupnému na internetové adrese:

[www.stavebnionline.cz/soupis](http://www.stavebnionline.cz/soupis)

### Zpracování elektronické podoby soupisu

Předaný formát MS EXCEL je nepřístupným (uzamčeným) souborem, do kterého dodavatel doplňuje pouze jednotkové ceny ke všem položkám. Ostatní cenové údaje, jako celková cena položky, mezisoučty za stavební či funkční díly nebo součty celkové ceny stavebního objektu, jakož i cena stavby jsou výsledkem vložených matematických vzorců v příslušných pozicích souboru.

### Jiný formát soupisu

Pokud by kterýkoliv dodavatel měl problémy s předaným formátem, lze na požádání poskytnout soupis stavebních prací také ve formátu \*.xml, což je standardní formát používaný pro přenosy dat. Dokumentace tohoto formátu je volně přístupná na webových stránkách MMR.

### Závěrečné ustanovení

Ostatní podmínky vztahující se ke zpracování nabídkové ceny jsou uvedeny v zadávací dokumentaci.

Zkratky:

M+D - montáž a dodávka  
D+M - dodávka a montáž  
Dod.+ Mtž - dodávka a montáž  
M - montáž  
DOD - dodávka  
DEM - demontáž  
Z+M - zhotovení a montáž  
Popis objektu: 000 - Vedlejší rozpočtové náklady  
Popis rozpočtu: 01 - Vedlejší a ostatní náklady  
Popis objektu: SO 01 - Dodávka a montáž pružných mantinelů a ochranných plexiskel  
Popis rozpočtu: 01 - Rozpočet  
Popis objektu: SO 02 - Úpravy ploch spojených s výměnou mantinelů  
Popis rozpočtu: 01 - Rozpočet  
Popis rozpočtu: 02 - Elektroinstalace  
Popis objektu: SO 03 - Nátěr a lajnování hřiště  
Popis rozpočtu: 01 - Rozpočet

## Rekapitulace dílů

Číslo	Název	Typ dílu			Celkem	%
63	Podlahy a podlahové konstrukce	HSV			18 298,80	0,3
94	Lešení a stavební výtahy	HSV			8 800,00	0,1
95	Dokončovací konstrukce na pozemních stavbách	HSV			348 336,00	5,1
95.0	Sportovní vybavení	HSV			3 947 123,21	57,3
96	Bourání konstrukcí	HSV			25 468,97	0,4
99	Staveništní přesun hmot	HSV			5 158,33	0,1
762	Konstrukce tesařské	PSV			760 441,78	11,0
776	Podlahy povlakové	PSV			737 675,74	10,7
777	Podlahy ze syntetických hmot	PSV			59 233,90	0,9
783	Nátěry	PSV			737 646,17	10,7
M21	Elektromontáže	MON			60 930,00	0,9
999	Poplatky za skládky	PSU			46 514,68	0,7
D96	Přesuny suti a vybouraných hmot	PSU			25 739,53	0,4
VN	Vedlejší náklady	VN			50 500,00	0,7
ON	Ostatní náklady	ON			56 005,00	0,8
Cena celkem					6 887 872,11	100,0

### Soupis vedlejších a ostatních nákladů

S:	2024/ZSM24	Zimní stadion na Lapači - Vsetín
O:	000	Vedlejší rozpočtové náklady
R:	01	Vedlejší a ostatní náklady

P.č.	Číslo položky	Název položky	MJ	Množství	Cena / MJ	Celkem	Ceník	Cen. soustava / platnost
<b>Díl: VN</b>		<b>Vedlejší náklady</b>				<b>50 500,00</b>		
1	005111020R	Vytyčení stavby zaměření stávajícího kotvení po demontáži stávajících mantinelů, zaměření stávajícího hrzení u střídaček a trestných lavic	Soubor	1,00000	2 000,00	2 000,00		RTS 24/ I
		1			1,00000			
2	005121 R	Zařízení staveniště Veškeré náklady spojené s vybudováním, provozem a odstraněním zařízení staveniště.	Soubor	1,00000	10 000,00	10 000,00		RTS 24/ I
		1			1,00000			
3	005122 R	Provozní vlivy Náklady na ztížené podmínky provádění tam, kde jsou stavební práce zcela nebo zčásti omezoány provozem jiných osob. Jde zejména o zvýšené náklady související s omezením provozem v areálu objednatele nebo o náklady v důsledku nezbytného respektování stávající dopravy ovlivňující stavební práce.	Soubor	1,00000	17 500,00	17 500,00		RTS 24/ I
		1			1,00000			
4	005124010R	Koordinační činnost Stávající mantinely budou odborně demontovány (vč. ochranných skel). Tato demontáž bude zajištěna subjektem, který odkupuje stávající mantinely vč.ochranných skel, a to za účasti zástupce dodavatele nových mantinelů. : 1	Soubor	1,00000	12 000,00	12 000,00		RTS 24/ I
					1,00000			
5	00521 R	Staveniště Náklady spojené s provozem staveniště, které vzniknou dodavateli podle podmínek smlouvy. Při manipulaci s prašným materiálem bude použito prostředků k minimalizaci produkce emisí tuhých znečišťujících látek, např. mlžením či skrápěním.  Bude prováděna pravidelná očista a zkrápění příjezdových komunikací a manipulačních ploch tak, aby při průjezdu obslužných vozidel nevznikla sekundární prašnost. Opatření ke snížení druhotné prašnosti, tzn. ke snížení emisí tuhých znečišťujících látek při skladování a přepravě materiálu: např. zakrytování nákladních prostorů expedujících dopravních prostředků, zakrytované/uzavřené skladovací prostory.	Soubor	1,00000	9 000,00	9 000,00		RTS 24/ I
		1			1,00000			
<b>Díl: ON</b>		<b>Ostatní náklady</b>				<b>35 355,00</b>		
6	005211010R	Předání a převzetí staveniště Náklady spojené s účastí zhotovitele na předání a převzetí staveniště.	Soubor	1,00000	5 055,00	5 055,00		RTS 24/ I
		1			1,00000			

### Soupis vedlejších a ostatních nákladů

S:	2024/ZSM24	Zimní stadion na Lapači - Vsetín
O:	000	Vedlejší rozpočtové náklady
R:	01	Vedlejší a ostatní náklady

P.č.	Číslo položky	Název položky	MJ	Množství	Cena / MJ	Celkem	Ceník	Cen. soustava / platnost	
7	005211020R	Ochrana stávaj. inženýrských sítí na staveništi	Soubor	1,00000	1 100,00	1 100,00		RTS 24/ I	
		Náklady na přezkoumání podkladů objednatel o stavu inženýrských sítí probíhajících staveništem nebo dotčenými stavbou i mimo území staveniště, kontrola vytýčení jejich skutečné trasy a provedení ochranných opatření pro zabezpečení stávajících inženýrských sítí.							
		1						1,00000	
8	005211080R	Bezpečnostní a hygienická opatření na staveništi	Soubor	1,00000	1 000,00	1 000,00		RTS 24/ I	
		Náklady na ochranu staveniště před vstupem nepovolaných osob, včetně příslušného značení, náklady na osvětlení staveniště, náklady na vypracování potřebné dokumentace pro provoz staveniště z hlediska požární ochrany (požární řád a poplachová směrnice) a z hlediska provozu staveniště (provozní dopravní řád) včetně mobilního oplocení.							
		1						1,00000	
9	00523 R	Zkoušky a revize	Soubor	1,00000	2 000,00	2 000,00		RTS 24/ I	
		Před dokončením díla zhotovitel provede veškeré nezbytné zkoušky, testy a revize dle této smlouvy, zadávací dokumentace k veřejné zakázce a dle příslušných závazných předpisů a technických norem za účelem ověření funkčnosti díla.							
		1						1,00000	
10	005231030R	Zkušební provoz	Soubor	1,00000	7 000,00	7 000,00		RTS 24/ I	
		Náklady zhotovitele na účast na zkušebním provozu včetně všech rizik vyplývajících z nutnosti zásahu či úprav zkoušeného zařízení.							
		- zaškolení obsluhy							
		- zkušební provoz, který bude probíhat po převzetí díla bez vad a nedodělků a bude trvat po dobu min. 10 hokeyových zápasů mužů (extraliga, přátelská utkání).							
		1						1,00000	
11	00524 R	Předání a převzetí díla	Soubor	1,00000	4 500,00	4 500,00		RTS 24/ I	
		Náklady zhotovitele, které vzniknou v souvislosti s povinnostmi zhotovitele při předání a převzetí díla.							
		1						1,00000	
12	005241010R	Dokumentace skutečného provedení	Soubor	1,00000	6 300,00	6 300,00		RTS 24/ I	
		Náklady na vyhotovení dokumentace skutečného provedení stavby a její předání objednateli v požadované formě a požadovaném počtu.							
		Rozsah a obsah dokumentace skutečného provedení stavby dle přílohy 7, vyhláška 499/2006							
		Sb. o dokumentaci staveb včetně novelizace : 1 : 1 : 1							
		1						1,00000	
13	0052120010R	Uvedení všech povrchů dotčených stavbou do původního stavu	soubor	1,00000	4 000,00	4 000,00		Vlastní	
		Náklady na uvedení všech povrchů dotčených stavbou do původního, anebo lepšího stavu. Součástí bude fotografická dokumentace, prokazující stav před realizací a po realizaci							

### Soupis vedlejších a ostatních nákladů

S:	2024/ZSM24	Zimní stadion na Lapači - Vsetín
O:	000	Vedlejší rozpočtové náklady
R:	01	Vedlejší a ostatní náklady

P.č.	Číslo položky	Název položky	MJ	Množství	Cena / MJ	Celkem	Ceník	Cen. soustava / platnost
		1		1,00000				
14	R00005	Zajištění fotodokumentace průběhu stavby	soubor	1,00000	1 500,00	1 500,00		Vlastní
		1		1,00000				
15	Tabule00521104R	Tabule označení stavby a tabule s označením rizik na stavbě	soubor	1,00000	2 900,00	2 900,00		Vlastní
		Náklady spojené s výrobou, osazením a následně odstraněním tabulí po ukončení stavby. Na informační tabuli označení stavby bude označení stavby a stavebníka, osoba odpovědná za odborné vedení stavby, který orgán a kdy stavbu povolil, termín zahájení a dokončení stavby, náklady na stavbu. Tabule s označení rozik na stavbě bude dle požadavků BOZP.						
		1		1,00000				
<b>Celkem</b>						<b>85 855,00</b>		

## Položkový soupis prací a dodávek

S:	2024/ZSM24	Zimní stadion na Lapači - Vsetín
O:	SO 01	Dodávka a montáž pružných mantinelů a ochranných plexiskel
R:	01	Rozpočet

P.č.	Číslo položky	Název položky	MJ	Množství	Cena / MJ	Celkem	Ceník	Cen. soustava / platnost	
<b>Díl: 94</b>		<b>Lešení a stavební výtahy</b>						<b>8 800,00</b>	
1	946941102R00	Montáž sestavy pojízdného hliníkového lešení (věže) plochy 2,5 x 1,45 m, pracovní výšky do 4,2 m	sada	1,00000	1 500,00	1 500,00	800-3	RTS 24/ I	
Lešení pracovní pro montáž ochranných skel : 1				1,00000					
2	946941192R00	Pronájem pojízdného hliníkového lešení plochy 2,5 x 1,45 m, pracovní výšky do 4,2 m	den	2,00000	1 000,00	2 000,00	800-3	RTS 24/ I	
Lešení pracovní pro montáž ochranných skel : 2				2,00000					
3	946941802R00	Demontáž sestavy pojízdného hliníkového lešení (věže) plochy 2,5 x 1,45 m, pracovní výšky do 4,3 m	sada	1,00000	1 000,00	1 000,00	800-3	RTS 24/ I	
Odkaz na mn. položky pořadí 1 : 1,00000				1,00000					
4	180456181155	Montážní plošina, vč.dopravy	den	2,00000	2 150,00	4 300,00		Vlastní	
Plošina byla pro demontáž a montáž ochranných sítí za brankami : 2				2,00000					
<b>Díl: 95</b>		<b>Dokončovací konstrukce na pozemních stavbách</b>						<b>5 040,00</b>	
5	952901411R01	Vyčištění plochy po demontáži stávajících mantinelů - průmyslovým vysavačem	m2	1 600,00000	3,15	5 040,00		Vlastní	
1600				1 600,00000					
<b>Díl: 95.0</b>		<b>Sportovní vybavení</b>						<b>3 947 123,21</b>	
6	95100	D+M Bezpečnostní pružný hokejový mantinel na rozměry herní plochy 59,8 x 27,6 m, R 8,5 m, nástavba ochranných litých plexiskel - povrch Hard Coated, specifikace dle TZ	m	160,20000	19 502,03	3 124 225,21		Vlastní	
včetně přípravy pro umístění 2ks zabudované LED reklamní plochy 640*2880 mm									
160,2				160,20000					
7	95200	D+M Ochranné sítě 38 x 5,5 m, specifikace dle TZ	ks	2,00000	36 521,00	73 042,00		Vlastní	
2				2,00000					
8	95310	D+M A. Hráčské prostory - boční hrazení střídaček trestných lavic a boxů pomocných rozhodčích, z polyetylénu tl.10 mm - specifikace dle TZ	soubor	1,00000	92 718,00	92 718,00		Vlastní	
1				1,00000					
9	95320	D+M B. Hráčské prostory - zadní krytí střídaček a trestných lavic - nové plexisklo na dvířka mezi, boxem pomocných rozhodčích a trestné lavice - specifikace dle TZ	soubor	1,00000	187 475,00	187 475,00		Vlastní	
1				1,00000					
10	95400	D+M Příslušenství - náhradní díly, specifikace dle TZ - viz str.12 bod 5.1.4.11	soubor	1,00000	469 663,00	469 663,00		Vlastní	



### Položkový soupis prací a dodávek

S:	2024/ZSM24	Zimní stadion na Lapači - Vsetín
O:	SO 01	Dodávka a montáž pružných mantinelů a ochranných plexiskel
R:	01	Rozpočet

P.č.	Číslo položky	Název položky	MJ	Množství	Cena / MJ	Celkem	Ceník	Cen. soustava / platnost
		1		1,00000				
<b>Díl: 96</b>		<b>Bourání konstrukcí</b>				<b>7 733,00</b>		
11	96004	Demontáž sítě vč.uložení, sklad Vsetínská sportovní s.r.o., v rámci Zimního stadionu Na Lapači	m2	418,00000	18,50	7 733,00		Vlastní
		2ks : 2*(38*5,5)		418,00000				
<b>Díl: 99</b>		<b>Staveništní přesun hmot</b>				<b>5 000,00</b>		
12	999281105R00	Přesun hmot pro opravy a údržbu objektů pro opravy a údržbu dosavadních objektů včetně vnějších plášťů výšky do 6 m,	celk	1,00000	5 000,00	5 000,00	801-4	RTS 24/ I
		oborů 801, 803, 811 a 812						
		1		1,00000				
<b>Díl: 783</b>		<b>Nátěry</b>				<b>4 210,47</b>		
13	783904811R00	Ostatní práce odrezivění kovových konstrukcí	m2	49,50000	85,06	4 210,47	800-783	RTS 24/ I
		stávající kotvy : 165*0,30		49,50000				
<b>Celkem</b>						<b>3 977 906,68</b>		

## Položkový soupis prací a dodávek

S:	2024/ZSM24	Zimní stadion na Lapači - Vsetín
O:	SO 02	Úpravy ploch spojených s výměnou mantinelů
R:	01	Rozpočet

P.č.	Číslo položky	Název položky	MJ	Množství	Cena / MJ	Celkem	Ceník	Gen. soustava / platnost
<b>Díl: 63</b>		<b>Podlahy a podlahové konstrukce</b>				<b>8 140,80</b>		
1	632478122R00	Reprofilace vodorovných betonových povrchů opravná cementová malta, tloušťky do 5 mm  rozmíchání směsi s vodou, nanesení stěrky S3 30% : (19+13)*2*0,3	m2	19,20000	424,00	8 140,80	801-4	RTS 24/ I
				19,20000				
<b>Díl: 95</b>		<b>Dokončovací konstrukce na pozemních stavbách</b>				<b>23 296,00</b>		
2	952901411R00	Vyčištění budov a ostatních objektů ostatních objektů (např. kanálů, zásobníků, kúlen apod.) - vynesení zbytků stavebního rumu, kropení a 2 x zametení podlah, oprášení stěn a výplň otvorů jakékoliv výšky podlaží  S2 : 28+28+22 S1 : 12+12+15+18 S3 : (19+13)*2 S4 : 45+41+23	m2	308,00000	62,00	19 096,00	801-1	RTS 24/ I
				78,00000				
				57,00000				
				64,00000				
				109,00000				
3	950001	Zabezpečení a zakrytí stávající podlahy, geotextilie + osb + folie  stávající rampa pro vozíčkáře (pracovní místo pro řezání) : 15	m2	15,00000	280,00	4 200,00		Vlastní
				15,00000				
<b>Díl: 96</b>		<b>Bourání konstrukcí</b>				<b>17 735,97</b>		
4	961044111R00	Bourání základů z betonu prostého  nebo vybourání otvorů průřezové plochy přes 4 m2 v základech, zvýšená část v prostoru hráčská lavice : 0,22*(3,74*0,88+3,78*0,88+1,32*1,7)*2	m3	3,89910	3 925,00	15 303,97	801-3	RTS 24/ I
				3,89910				
5	965048150R01	Dočištění povrchu po stržení povlakové krytiny  S3 : (19+13)*2	m2	64,00000	38,00	2 432,00		Vlastní
				64,00000				
<b>Díl: 99</b>		<b>Staveništní přesun hmot</b>				<b>58,35</b>		
6	999281105R00	Přesun hmot pro opravy a údržbu objektů pro opravy a údržbu dosavadních objektů včetně vnějších plášťů výšky do 6 m,  oborů 801, 803, 811 a 812 Hmotnosti z položek s pořadovými čísly : 1, : Součet : 0,13306	t	0,13306	438,50	58,35	801-4	RTS 24/ I
				0,13306				

## Položkový soupis prací a dodávek

S:	2024/ZSM24	Zimní stadion na Lapači - Vsetín
O:	SO 02	Úpravy ploch spojených s výměnou mantinelů
R:	01	Rozpočet

P.č.	Číslo položky	Název položky	MJ	Množství	Cena / MJ	Celkem	Ceník	Cen. soustava / platnost
<b>Díl: 762</b>		<b>Konstrukce tesařské</b>	<b>760 441,78</b>					
7	762512245R00	Položení podlah pod PVC montáž šroubováním S2 : 28+28+22 S1 : 12+12+15+18 S4 : 45+41+23	m2	244,00000	168,50	41 114,00	800-762	RTS 24/ I
8	762521108R00	Položení podlah montáž z hrubých fošen nehoblovaných na sraz S4 : 45+41+23	m2	109,00000	157,00	17 113,00	800-762	RTS 24/ I
9	762524104R00	Položení podlah montáž z hoblovaných prken, pero, drážka S2 : 28+28+22	m2	78,00000	216,00	16 848,00	800-762	RTS 24/ I
10	762526110R00	Položení podlah montáž polštářů pod podlahy rozteče do 65 cm S2 : 28+28+22 S4 : 45+41+23	m2	187,00000	163,40	30 555,80	800-762	RTS 24/ I
11	762521812R00	Demontáž podlah bez polštářů , z prken, tloušťky přes 32 do 50 mm S4 50% : (45+41+23)*0,5	m2	54,50000	98,40	5 362,80	800-762	RTS 24/ I
12	762522812R00	Demontáž podlah s polštářů , z prken, tloušťky přes 32 do 50 mm S2 : 28+28+22 S4 : 45+41+23	m2	187,00000	128,49	24 027,63	800-762	RTS 24/ I
13	762526811R00	Demontáž podlah bez polštářů , z desek dřevotřískových, překližkových, sololitových , tloušťky do 20 mm S2 : 28+28+22 S1 : 12+12+15+18	m2	135,00000	49,20	6 642,00	800-762	RTS 24/ I
14	762595000R00	Spojovací a ochranné prostředky hřebíky, vruty, impregnace Odkaz na mn. položky pořadí 17 : 12,51825 překl 15 : 74,1*0,015 překl 21 : 243,1*0,021 palubky : 252,45*0,027	m3	25,55100	380,00	9 709,38	800-762	RTS 24/ I
15	762911121R00	Impregnace žeziva tlakovakuová, ochrana proti dřevokazným houbám, plísním a dřevokaznému hmyzu	m3	12,51825	1 897,00	23 747,12	800-762	RTS 24/ I

## Položkový soupis prací a dodávek

S:	2024/ZSM24	Zimní stadion na Lapači - Vsetín
O:	SO 02	Úpravy ploch spojených s výměnou mantinelů
R:	01	Rozpočet

P.č.	Číslo položky	Název položky	MJ	Množství	Cena / MJ	Celkem	Ceník	Cen. soustava / platnost
		Odkaz na mn. položky pořadí 17 : 12,51825		12,51825				
16	762001	Příplatek za sušené řezivo	m3	12,51825	1 682,00	21 055,70		Vlastní
		Odkaz na mn. položky pořadí 17 : 12,51825		12,51825				
17	60596002R.1	Modřínové fošny tl.50 mm, - dodávka	m3	12,51825	17 600,00	220 321,20		Vlastní
		S2 :						
		fošny 50/80-100 : 0,05*0,1*351*1,15		2,01825				
		S4 :						
		fošny 50/100-120 : 150*0,05*1,4		10,50000				
18	60623353R	překližka vodovzdorná; BR; jakost BB/CP; tl = 15,0 mm; š = 2 500 mm; h = 1 250,0 mm; počet vrstev 11	m2	74,10000	592,00	43 867,20	SPCM	RTS 24/ I
		S1 : (12+12+15+18)*1,3		74,10000				
19	60623355R	překližka vodovzdorná; BR; jakost BB/CP; tl = 21,0 mm; š = 2 500 mm; h = 1 250,0 mm; počet vrstev 15	m2	243,10000	738,50	179 529,35	SPCM	RTS 24/ I
		S2 : (28+28+22)*1,3		101,40000				
		S4 : (45+41+23)*1,3		141,70000				
20	61189997R.1	Palubka podlahová modřín tl. 27 mm, šířka 146 mm, - dodávka	m2	101,40000	999,00	101 298,60		Vlastní
		Odkaz na mn. položky pořadí 9 : 78,00000*1,3		101,40000				
21	998762202R00	Přesun hmot pro konstrukce tesařské v objektech výšky do 12 m 50 m vodorovně	%	7,70000	2 500,00	19 250,00	800-762	RTS 24/ I
<b>Díl: 776</b>		<b>Podlahy povlakové</b>				<b>737 675,74</b>		
22	776210300RT1	Lepení podlah pryžových na schodiškových stupních pouze lepení - bez dodávky pryže hrany na stupně	m	45,82000	92,00	4 215,44	800-775	RTS 24/ I
		2*(0,38+0,61+3,74+0,88+1,2+0,88+3,78+0,61+1,32+2,13*2+1,25+1+0,6*5)		45,82000				
23	776511000R00	Lepení povlakových podlah pryžových bez dodávky materiálu z pásů	m2	308,00000	297,30	91 568,40	800-775	RTS 24/ I
		S2 : 28+28+22		78,00000				
		S1 : 12+12+15+18		57,00000				
		S3 : (19+13)*2		64,00000				
		S4 : 45+41+23		109,00000				

## Položkový soupis prací a dodávek

S:	2024/ZSM24	Zimní stadion na Lapači - Vsetín
O:	SO 02	Úpravy ploch spojených s výměnou mantinelů
R:	01	Rozpočet

P.č.	Číslo položky	Název položky	MJ	Množství	Cena / MJ	Celkem	Ceník	Cen. soustava / platnost
24	776511820RT2	Odstranění povlakových podlah z nášlapné plochy lepených, s podložkou, z ploch přes 10 do 20 m2	m2	308,00000	169,50	52 206,00	800-775	RTS 24/ I
		S2 : 28+28+22		78,00000				
		S1 : 12+12+15+18		57,00000				
		S3 : (19+13)*2		64,00000				
		S4 : 45+41+23		109,00000				
25	82725292200	Podlahová krytina gumová - pryžová tl.10 mm, vodě odolná podlahovina (viz TZ), dodávka	m2	400,40000	1 240,00	496 496,00		Vlastní
		Odkaz na mn. položky pořadí 23 : 308,00000*1,3		400,40000				
26	82725292201	Podlahová krytina gumová - pryžová tl.10 mm, vodě odolná podlahovina (viz TZ), dodávka	m2	54,00000	1 240,00	66 960,00		Vlastní
		3 role na opravu : 3*18		54,00000				
27	82725292220	Plastová schodová hrana žlutá, mPVC 82 x 45 mm, dodávka	m	50,40200	450,00	22 680,90		Vlastní
		Odkaz na mn. položky pořadí 22 : 45,82000*1,1		50,40200				
28	998776201R00	Přesun hmot pro podlahy povlakové v objektech výšky do 6 m vodorovně do 50 m	%	0,91000	3 900,00	3 549,00	800-775	RTS 24/ I
<b>Díl: 777 Podlahy ze syntetických hmot</b>						<b>46 433,90</b>		
29	771101116R00	Příprava podkladu před kladením dlažeb vyrovnání podkladů samonivelační hmotou tl. přes 10 do 30 mm	m2	17,72320	191,90	3 401,08	800-771	RTS 24/ I
		zvýšená část u šikných nosníků : (3,74*0,88+3,78*0,88+1,32*1,7)*2		17,72320				
30	777531025R00	Podlahy ze stěrky akrylátové s disperzí samonivelační hmota, tloušťky 5 mm včetně penetrace podkladu	m2	57,00000	408,50	23 284,50	800-773	RTS 24/ I
		S1 : 12+12+15+18		57,00000				
31	777553010R00	Podlahy ze stěrky silikátové s disperzí Doplnující práce pro podlahy ze stěrek silikátových penetrace savého podkladu podlah disperzí	m2	17,72320	44,50	788,68	800-773	RTS 24/ I
		Odkaz na mn. položky pořadí 29 : 17,72320		17,72320				
32	585817201R	vyrovnávací stěrka cementová; pro podlahy; samonivelační; pro interiér; pevnost v tlaku 25,0 MPa; tl. vrstvy 2,0 až 30,0 mm	kg	602,58880	26,90	16 209,64	SPCM	RTS 24/ I
		Začátek provozního součtu						

## Položkový soupis prací a dodávek

S:	2024/ZSM24	Zimní stadion na Lapači - Vsetín
O:	SO 02	Úpravy ploch spojených s výměnou mantinelů
R:	01	Rozpočet

P.č.	Číslo položky	Název položky	MJ	Množství	Cena / MJ	Celkem	Ceník	Cen. soustava / platnost
		výpočet spotřeby : 20*1,7		34,00000				
		Konec provozního součtu						
		Odkaz na mn. položky pořadí 29 : 17,72320*34		602,58880				
33	998777201R00	Přesun hmot pro podlahy syntetické v objektech výšky do 6 m 50 m vodorovně	%	1,10000	2 500,00	2 750,00	800-773	RTS 24/ I
<b>Díl: 999 Poplatky za skládky</b>							<b>46 514,68</b>	
34	979990107R00	Poplatek za uložení, směs betonu, cihel a dřeva, , skupina 17 09 04 z Katalogu odpadů	t	7,79821	2 309,00	18 006,07	801-3	RTS 24/ I
		<i>katégorie 17 09 04 smíšené stavební a demoliční odpady</i>						
		Odkaz na dem. hmot. položky pořadí 4 : 7,79821		7,79821				
35	979990161R00	Poplatek za uložení, dřevo, , skupina 17 02 01 z Katalogu odpadů	t	11,64300	1 500,00	17 464,50	801-3	RTS 24/ I
		<i>katégorie 17 02 01 dřevo</i>						
		Odkaz na dem. hmot. položky pořadí 11 : 1,30800		1,30800				
		Odkaz na dem. hmot. položky pořadí 12 : 5,61000		5,61000				
		Odkaz na dem. hmot. položky pořadí 13 : 4,72500		4,72500				
36	979990181R00	Poplatek za uložení, PVC podlahová krytina, , skupina 20 03 07 z Katalogu odpadů	t	3,23400	3 415,00	11 044,11	801-3	RTS 24/ I
		<i>katégorie 17 02 03 plasty</i>						
		Odkaz na dem. hmot. položky pořadí 24 : 3,23400		3,23400				
<b>Díl: D96 Přesuny suti a vybouraných hmot</b>							<b>25 739,53</b>	
37	979081111R00	Odvoz suti a vybouraných hmot na skládku do 1 km	t	22,67520	271,00	6 144,98	801-3	RTS 24/ I
		<i>Demontážní hmotnosti z položek s pořadovými čísly :</i>						
		4,11,12,13,24, :						
		Součet : 22,67520		22,67520				
38	979081121R00	Odvoz suti a vybouraných hmot na skládku příplatek za každý další 1 km	t	204,07680	25,00	5 101,92	801-3	RTS 24/ I
		<i>Demontážní hmotnosti z položek s pořadovými čísly :</i>						
		4,11,12,13,24, :						
		Součet : 204,07680		204,07680				
39	979082111R00	Vnitrostaveništní doprava suti a vybouraných hmot do 10 m	t	22,67520	383,00	8 684,60	801-3	RTS 24/ I

### Položkový soupis prací a dodávek

S:	2024/ZSM24	Zimní stadion na Lapači - Vsetín
O:	SO 02	Úpravy ploch spojených s výměnou mantinelů
R:	01	Rozpočet

P.č.	Číslo položky	Název položky	MJ	Množství	Cena / MJ	Celkem	Ceník	Cen. soustava / platnost
Demontážní hmotnosti z položek s pořadovými čísly : 4,11,12,13,24, : Součet : 22,67520 <span style="float: right;">22,67520</span>								
40	979082121R00	Vnitrostaveništní doprava sutí a vybouraných hmot příplatek k ceně za každých dalších 5 m	t	136,05120	42,69	5 808,03	801-3	RTS 24/ I

Demontážní hmotnosti z položek s pořadovými čísly :  
 4,11,12,13,24, :  
 Součet : 136,05120

136,05120

<b>Celkem</b>	<b>1 666 036,75</b>
---------------	---------------------

## Položkový soupis prací a dodávek

S:	2024/ZSM24	Zimní stadion na Lapači - Vsetín
O:	SO 02	Úpravy ploch spojených s výměnou mantinelů
R:	02	Elektroinstalace

P.č.	Číslo položky	Název položky	MJ	Množství	Cena / MJ	Celkem	Ceník	Cen. soustava / platnost
<b>Díl: M21</b>		<b>Elektromontáže</b>				<b>60 930,00</b>		
1	1	KOPOFLEX - ohebná dvouplášťová korugovaná chránička KF 09040_BA TRUBKA KOPOFLEX 40 - pro FTP, - dodávka a montáž	m	50,00000	42,90	2 145,00		Vlastní
2	2	KOPOFLEX - ohebná dvouplášťová korugovaná chránička KF 09040_BA TRUBKA KOPOFLEX 40 - pro silnoproud, - dodávka a montáž	m	160,00000	42,90	6 864,00		Vlastní
3	3	KOPOFLEX - ohebná dvouplášťová korugovaná chránička Spojka pro trubku 40mm, - dodávka a montáž	ks	4,00000	39,00	156,00		Vlastní
4	4	Chránička pro optické kabely HDPE 32mm- dodávka a montáž	m	125,00000	79,00	9 875,00		Vlastní
5	5	Chránička pro optické kabely Spojka pro trubku 32mm, - dodávka a montáž	ks	4,00000	366,00	1 464,00		Vlastní
6	6	Chránička pro optické kabely Koncovka HDPE bez vent. 32, - dodávka a montáž	m	2,00000	230,00	460,00		Vlastní
7	7	HMOŽDINKA HM 8 HMOŽDINKA 8- dodávka a montáž	ks	60,00000	6,00	360,00		Vlastní
8	8	KOTVA FISHER Zarážecí kotva FZEA II 10x40 M8- dodávka a montáž	ks	80,00000	35,00	2 800,00		Vlastní
9	9	KABELOVÝ ŽLAB DRÁTĚNÝ DÉLKA 2,5 M 150/50 drátěný žlab- dodávka a montáž	m	36,00000	240,00	8 640,00		Vlastní
10	10	PŘÍSLUŠENSTVÍ KABELOVÝCH ŽLABŮ DRÁTĚNÝCH SDž 2 spojka, - dodávka a montáž	ks	36,00000	19,00	684,00		Vlastní
11	11	PŘÍSLUŠENSTVÍ KABELOVÝCH ŽLABŮ DRÁTĚNÝCH SDž 2 zem. spojka, - dodávka a montáž	ks	18,00000	69,00	1 242,00		Vlastní
12	12	PŘÍSLUŠENSTVÍ KABELOVÝCH ŽLABŮ DRÁTĚNÝCH NDž 150 nosník, - dodávka a montáž	ks	36,00000	125,00	4 500,00		Vlastní
13	13	Montáž kovových nosných a doplňkových konstrukcí se zhotovením pro upevnění přístrojů a zařízení o, celkové hmotnosti do 5 kg - dodávka a montáž	ks	5,00000	690,00	3 450,00		Vlastní
14	14	POPISOVACÍ ŠTÍTEK NA KABEL Popisovací štítek na kabel např. 60x24mm, - dodávka a montáž	ks	4,00000	20,00	80,00		Vlastní
15	15	VODIČ JEDNOŽILOVÝ, IZOLACE PVC H07V-K 6 mm2, z.žl.- dodávka a montáž	m	170,00000	30,00	5 100,00		Vlastní
16	16	KABEL SILOVÝ, IZOLACE PVC CYKY-O 3x2.5 mm2- dodávka a montáž	m	170,00000	33,00	5 610,00		Vlastní
17	17	FTP - Cat. 6 Stíněný kabel pro venkovní použití FTP Cat.6 4P PVC- dodávka a montáž	m	100,00000	25,00	2 500,00		Vlastní
18	18	Drobný přípojovací materiál	ks	1,00000	500,00	500,00		Vlastní
19	19	PROTIPOŽÁRNÍ PŘEPÁŽKA Protipožární kabelová přepážka, - dodávka a montáž	m2	1,00000	4 000,00	4 000,00		Vlastní
20	20	Podružný materiál	kompl.	1,00000	500,00	500,00		Vlastní



### Položkový soupis prací a dodávek

S:	2024/ZSM24	Zimní stadion na Lapači - Vsetín
O:	SO 02	Úpravy ploch spojených s výměnou mantinelů
R:	02	Elektroinstalace

P.č.	Číslo položky	Název položky	MJ	Množství	Cena / MJ	Celkem	Ceník	Cen. soustava / platnost
<b>Díl: ON</b>		<b>Ostatní náklady</b>				<b>20 650,00</b>		
21	21	HODINOVE ZUCTOVACI SAZBY Uprava stavajiciho zarizeni	hod	6,00000	590,00	3 540,00		Vlastní
22	22	HODINOVE ZUCTOVACI SAZBY Zabezpeceni pracoviste	hod	4,00000	590,00	2 360,00		Vlastní
23	23	HODINOVE ZUCTOVACI SAZBY Montaz	hod	20,00000	590,00	11 800,00		Vlastní
24	24	KOORDINACE POSTUPU PRACI S ostatnimi profesemi	hod	5,00000	590,00	2 950,00		Vlastní
<b>Celkem</b>						<b>81 580,00</b>		

## Položkový soupis prací a dodávek

S:	2024/ZSM24	Zimní stadion na Lapači - Vsetín
O:	SO 03	Nátěr a lajnování hřiště
R:	01	Rozpočet

P.č.	Číslo položky	Název položky	MJ	Množství	Cena / MJ	Celkem	Ceník	Cen. soustava / platnost
<b>Díl: 63</b>		<b>Podlahy a podlahové konstrukce</b>				<b>10 158,00</b>		
1	632477122R00	Reprofilace vodorovných betonových povrchů polymercementová malta+penetrace, tloušťky do 5 mm rozmíchání směsi s vodou, nanesení stěrky odhad : 20	m2	20,00000	507,90	10 158,00	801-4	RTS 24/ I
				20,00000				
<b>Díl: 95</b>		<b>Dokončovací konstrukce na pozemních stavbách</b>				<b>320 000,00</b>		
2	952901110R01	Čištění podlah mytím 1600	m2	1 600,00000	200,00	320 000,00		Vlastní
				1 600,00000				
<b>Díl: 99</b>		<b>Staveništní přesun hmot</b>				<b>99,98</b>		
3	999281105R00	Přesun hmot pro opravy a údržbu objektů pro opravy a údržbu dosavadních objektů včetně vnějších pláštíků výšky do 6 m, oborů 801, 803, 811 a 812 Hmotnosti z položek s pořadovými čísly : 1,2, : Součet: : 0,22800	t	0,22800	438,50	99,98	801-4	RTS 24/ I
				0,22800				
<b>Díl: 777</b>		<b>Podlahy ze syntetických hmot</b>				<b>12 800,00</b>		
4	777101101R00	Příprava podkladu vysávání podlah průmyslovým vysavačem Odkaz na mn. položky pořadí 2 : 1600,00000	m2	1 600,00000	8,00	12 800,00	800-773	RTS 24/ I
				1 600,00000				
<b>Díl: 783</b>		<b>Nátěry</b>				<b>733 435,70</b>		
5	783851223R00	Nátěry omítek a betonů epoxidové, epoxidehtové a epoxiesterové epoxidové, betonové podlahy, dvojnásobné včetně penetrace. 1600	m2	1 600,00000	396,00	633 600,00	800-783	RTS 24/ I
				1 600,00000				
6	783851223R01	Nátěr epoxidový betonových podlah, jednonásobný krycí nátěr, vč.dodávky barvy včetně penetrace. překrytí stávajících neplatných čar : 27,6*0,5*2+4*1	m2	31,60000	460,00	14 536,00		Vlastní
				31,60000				
7	95001	Lajnování vč.rozměření š.300 mm červená a modrá b., vč.dodávky barvy modré čáry : 27,6*2	mb	82,80000	218,00	18 050,40		Vlastní
				55,20000				

### Položkový soupis prací a dodávek

S:	2024/ZSM24	Zimní stadion na Lapači - Vsetín
O:	SO 03	Nátěr a lajnování hřiště
R:	01	Rozpočet

P.č.	Číslo položky	Název položky	MJ	Množství	Cena / MJ	Celkem	Ceník	Cen. soustava / platnost
		červené čáry : 27,6		27,60000				
8	95002	Lajnování vč.rozměření š.50 mm červená a modrá b., vč.dodávky barvy	mb	274,00000	228,00	62 472,00		Vlastní
		modré čáry :						
		střední kruh : 28,5		28,50000				
		červené čáry :						
		lajny brankové : 2*25		50,00000				
		rozdodčí půlk. : 9,5		9,50000				
		za brankami : 4*4,1		16,40000				
		brankoviště : (2,7+2*1,4+2*0,15)*2		11,60000				
		kruhy pro vhazování : 4*(4*0,65+28,5+4*2,1)		158,00000				
9	95003	Epoxidový nátěr malých ploch červená a modrá b., vč.dodávky barvy	m2	10,10000	473,00	4 777,30		Vlastní
		body pro vhazování : 8*0,3+0,1		2,50000				
		brankoviště : 2*3,8		7,60000				
<b>Celkem</b>						<b>1 076 493,68</b>		

## **Pokyny pro vyplnění**

Ve všech listech tohoto souboru můžete měnit pouze buňky s modrým pozadím. Jedná se o tyto údaje :

- údaje o firmě
- jednotkové ceny položek zadané na maximálně dvě desetinná místa

## Soupis stavebních prací, dodávek a služeb

Stavba:	<b>2024/ZSMD EM</b>	Zimní stadion na Lapači - Vsetín - demontáž stávajících mantinelů
Objekt:	<b>SO 04</b>	Demontáž stávajících mantinelů
Rozpočet:	<b>01</b>	Rozpočet

Zadavatel	<b>Město Vsetín</b> <b>Svárov 1080</b> <b>75501 Vsetín-Vsetín</b>	IČO: <b>00304450</b> DIČ: <b>CZ00304450</b>
-----------	---	--

Zhotovitel:		IČO: <span style="background-color: #ADD8E6; display: inline-block; width: 100px; height: 1em;"></span> DIČ: <span style="background-color: #ADD8E6; display: inline-block; width: 100px; height: 1em;"></span>
-------------	--	--

Vypracoval:

Rozpis ceny	Celkem
HSV	93 240,00
PSV	0,00
MON	0,00
Vedlejší náklady	0,00
Ostatní náklady	0,00
<b>Celkem</b>	<b>93 240,00</b>

Rekapitulace daní		
Základ pro sníženou DPH	12 %	0,00 CZK
Snížená DPH	12 %	0,00 CZK
Základ pro základní DPH	21 %	93 240,00 CZK
Základní DPH	21 %	19 580,40 CZK

Zaokrouhlení 0,00 CZK

**Cena celkem s DPH 112 820,40 CZK**

v \_\_\_\_\_ dne \_\_\_\_\_

\_\_\_\_\_

Za zhotovitele Za objednatele

Popis stavby: 2024/ZSMDEM - Zimní stadion na Lapači - Vsetín - demontáž stávajících mantinelů

Popis objektu: SO 04 - Demontáž stávajících mantinelů

Popis rozpočtu: 01 - Rozpočet

## Rekapitulace dílů

Číslo	Název	Typ dílu			Celkem	%
94	Lešení a stavební výtahy	HSV			4,00	0,0
95	Dokončovací konstrukce na pozemních stavbách	HSV			4 165,20	4,5
96	Bourání konstrukcí	HSV			87 070,80	93,4
99	Staveništní přesun hmot	HSV			2 000,00	2,1
Cena celkem					93 240,00	100,0

## Položkový soupis prací a dodávek

S:	2024/ZSMDEM Zimní stadion na Lapači - Vsetín - demontáž stávajících mantinelů		
O:	SO 04	Demontáž stávajících mantinelů	
R:	01	Rozpočet	

P.č.	Číslo položky	Název položky	MJ	Množství	Cena / MJ	Celkem	Ceník	Cen. soustava / platnost
<b>Díl: 94</b>		<b>Lešení a stavební výtahy</b>				<b>4,00</b>		
1	946941102R00	Montáž sestavy pojízdného hliníkového lešení (věže) plochy 2,5 x 1,45 m, pracovní výšky do 4,2 m	sada	1,00000	1,00	1,00	800-3	RTS 24/ I
		Pro demontáž ochranných skel : 1		1,00000				
2	946941192R00	Pronájem pojízdného hliníkového lešení plochy 2,5 x 1,45 m, pracovní výšky do 4,2 m	den	2,00000	1,00	2,00	800-3	RTS 24/ I
		Pro demontáž ochranných skel : 2		2,00000				
3	946941802R00	Demontáž sestavy pojízdného hliníkového lešení (věže) plochy 2,5 x 1,45 m, pracovní výšky do 4,3 m	sada	1,00000	1,00	1,00	800-3	RTS 24/ I
		Odkaz na mn. položky pořadí 1 : 1,00000		1,00000				
<b>Díl: 95</b>		<b>Dokončovací konstrukce na pozemních stavbách</b>				<b>4 165,20</b>		
4	952901411R01	Vyčištění plochy po demontáži stávajících mantinelů - průmyslovým vysavačem	m2	80,10000	52,00	4 165,20		Vlastní
		160,2*0,5		80,10000				
<b>Díl: 96</b>		<b>Bourání konstrukcí</b>				<b>87 070,80</b>		
5	96001	Demontáž mantinelů pro další využití	m	160,20000	185,00	29 637,00		Vlastní
		160,2		160,20000				
6	96001.1	Příplatek při demontáži za zvýšenou pracnost proti poškození stávajícího kotvení	celk	1,00000	2 000,00	2 000,00		Vlastní
		1		1,00000				
7	96002	Demontáž skel z mantinelů pro další využití	m2	303,54000	75,00	22 765,50		Vlastní
		1,9*(4,5+4,5+9,8+42,8)		117,04000				
		2,5*(10,6+10,6+4*5*2,67)		186,50000				
8	96003	Paletování demontovaných mantinelů a skel pro přepravu na palety včetně, ochranného přebalu z PE fólie, distanční hranoly, kartonové proklady a vázací pásy	m	160,20000	46,00	7 369,20		Vlastní
		160,2		160,20000				
9	96003.1	Naložení palet s demont.prvky na dopravní prostředky vč. složení na skládce	ks	30,00000	155,00	4 650,00		Vlastní
		30		30,00000				
10	96005	Dřevěné palety pro přepravu na skládku, dodávka	ks	30,00000	445,00	13 350,00		Vlastní
		30		30,00000				



### Položkový soupis prací a dodávek

S:	2024/ZSMDEM Zimní stadion na Lapači - Vsetín - demontáž stávajících mantinelů		
O:	SO 04	Demontáž stávajících mantinelů	
R:	01	Rozpočet	

P.č.	Číslo položky	Název položky	MJ	Množství	Cena / MJ	Celkem	Ceník	Cen. soustava / platnost
11	9612345	Odvoz palet s demont.prvky na skládku do 6 km na skládku investora, Technické služby Vsetín, s.r.o. Bobrky 460, Vsetín	celk	1,00000	7 299,10	7 299,10		Vlastní

1

1,00000

<b>Díl: 99</b>		<b>Staveništní přesun hmot</b>					<b>2 000,00</b>	
12	999281105R00	Přesun hmot pro opravy a údržbu objektů pro opravy a údržbu dosavadních objektů včetně vnějších plášťů výšky do 6 m, oborů 801, 803, 811 a 812	celk	1,00000	2 000,00	2 000,00	801-4	RTS 24/ I

1

1,00000

<b>Celkem</b>	<b>93 240,00</b>
---------------	------------------