

Číslo smlouvy CETIN: VPIC/MS/2024/00044
Číslo smlouvy Stavebníka:

SAP S/4 Hana: 8030004891
Registr smluv: ANO

**SMLOUVA O REALIZACI PŘEKLÁDKY
SÍTĚ ELEKTRONICKÝCH KOMUNIKACÍ
č. VPIC/MS/2024/00044**

mezi

CETIN a.s.

a

Město Holešov

Číslo smlouvy CETIN: VPIC/MS/2024/00044
Číslo smlouvy Stavebníka:

SAP S/4 Hana: 8030004891
Registr smluv: ANO

CETIN a.s.

se sídlem Českomoravská 2510/19, Libeň, 190 00 Praha 9

IČO: 04084063

DIČ: CZ04084063

zapsaná v obchodním rejstříku vedeném u Městského soudu v Praze pod sp. zn. B 20623

zastoupená dle pověření Petrem Truhlářem, supervizorem VFS Morava sever

bankovní spojení: PPF banka a.s.

číslo účtu: ██████████

datová schránka: qa7425t

(dále jen „**CETIN**“)

a

Město Holešov

se sídlem Masarykova 628, 769 17 Holešov

IČO: 00287172

DIČ: CZ00287172

zastoupená Mgr. Milanem Fritzem, starostou

datová schránka: x8qbfvu

(dále jen „**Stavebník**“)

CETIN a Stavebník dále společně označováni jako „**Smluvní strany**“ a jednotlivě jako „**Smluvní strana**“,

uzavřely níže uvedeného dne, měsíce a roku dle ustanovení § 1746 odst. 2 zákona č. 89/2012 Sb., občanský zákoník, v účinném znění (dále jen „**občanský zákoník**“) a dle ustanovení § 104 odst. 17 zákona č. 127/2005 Sb., o elektronických komunikacích a o změně některých souvisejících zákonů, v účinném znění (dále jen „**Zákon o elektronických komunikacích**“) tuto

Smlouvu o realizaci překládky sítě elektronických komunikací
(dále jen „**Smlouva**“)

DEFINICE

Výrazy označené ve Smlouvě počátečním velkým písmenem mají pro účely Smlouvy níže uvedený význam, není-li Smlouvou výslovně stanoveno jinak:

CTN je cenový a technický návrh, který je Přílohou č. 1 Smlouvy;

Překládka je stavba v k.ú. Všetuly spočívající ve změně trasy komunikačního vedení SEK ve vlastnictví společnosti CETIN, jejíž rozsah je specifikován v CTN;

Projekt je realizační projektová dokumentace Překládky;

Příprava Překládky jsou přípravné činnosti s Překládkou související, nezbytné pro vlastní realizaci Překládky, a to zpracování CTN, zpracování Projektu a další činnosti uvedené v odst. 4.1 písmeno (a) Smlouvy;

Předpoklady pro realizaci Překládky mají význam uvedený v odst. 3.2 Smlouvy;

Číslo smlouvy CETIN: VPIC/MS/2024/00044
Číslo smlouvy Stavebníka:

SAP S/4 Hana: 8030004891
Registr smluv: ANO

SEK je síť elektronických komunikací, kterou se rozumí přenosové systémy, popřípadě spojovací nebo směrovací zařízení a jiné prostředky, včetně prvků sítě, které nejsou aktivní, které umožňují přenos signálů po vedení, rádiovými, optickými nebo jinými elektromagnetickými prostředky, včetně družicových sítí, pevných sítí s komutací okruhů nebo paketů a mobilních zemských sítí, sítí pro rozvod elektrické energie v rozsahu, v jakém jsou používány pro přenos signálů, sítí pro rozhlasové a televizní vysílání a sítí kabelové televize, bez ohledu na druh přenášené informace;

Vyjádření o existenci SEK je „*Vyjádření o existenci sítě elektronických komunikací společnosti CETIN a.s.*“ ze dne 17.6.2021 vydané pod čj. 684201/21, jehož nedílnou součástí jsou Všeobecné podmínky ochrany SEK společnosti CETIN, které si vyžádal a obdržel Stavebník;

„**Zákon o vyvlastnění**“ je zákon č. 184/2006 Sb., o odnětí nebo omezení vlastnického práva k pozemku nebo ke stavbě, v účinném znění.

1. ÚVODNÍ USTANOVENÍ

- 1.1 CETIN je vlastníkem SEK, jež má být přeložena na základě Smlouvy.
- 1.2 Stavebník dle Vyjádření o existenci SEK vyvolává Překládku dotčené části SEK dle ustanovení § 104 odst. 17 Zákona o elektronických komunikacích.
- 1.3 Překládka dle Smlouvy je vedena u společnosti CETIN pod označením „**VPIC Holešov - okr. kříž. Všetuly**“.

2. PŘEDMĚT SMLOUVY

- 2.1 Předmětem Smlouvy je závazek společnosti CETIN zajistit Překládku a s ní související záležitosti v rozsahu Projektu a za podmínek stanovených Smlouvou a závazek Stavebníka, který Překládku vyvolal, společnosti CETIN uhradit všechny nezbytné náklady spojené s Překládkou, které by společnosti CETIN nevznikly, kdyby Překládka nebyla Stavebníkem vyvolána.

3. PŘEKLÁDKA A JEJÍ PODMÍNKY

- 3.1 Překládka bude realizována v rozsahu (územním a stavebnětechnickým) a na nemovitostech specifikovaných v CTN.
- 3.2 Předpoklady (podmínky) pro realizaci Překládky jsou:
 - (a) zajištění pravomocného územního rozhodnutí – rozhodnutí o umístění stavby Překládky a předání společnosti CETIN takového pravomocného rozhodnutí o umístění stavby nebo územního souhlasu Překládky, včetně jeho dokladové části,
 - (b) zajištění práv k užívání Překládkou dotčených nemovitostí, a to uzavřením smlouvy o smlouvě budoucí o zřízení služebnosti s vlastníky Překládkou dotčených nemovitostí nebo vyvlastněním takového práva,(vše dále jen „**Předpoklady pro realizaci Překládky**“).
- 3.3 Společnost CETIN není povinna zahájit realizaci Překládky dříve, než jsou zajištěny Předpoklady pro realizaci Překládky; bez zajištění Předpokladů pro realizaci Překládky nebude Překládka realizována.
- 3.4 Vlastníkem SEK, přeložené na základě Smlouvy, zůstává společnost CETIN.

Číslo smlouvy CETIN: VPIC/MS/2024/00044
Číslo smlouvy Stavebníka:

SAP S/4 Hana: 8030004891
Registr smluv: ANO

- 3.5 Společnost CETIN je oprávněna realizací Překládky pověřit jinou osobu. Je-li realizací Překládky a/nebo jednotlivými úkony Překládky pověřena jiná osoba, odpovídá společnost CETIN Stavebníkovi tak, jako by Překládku realizovala sama.

4. ZÁVAZKY SMLUVNÍCH STRAN

4.1 Společnost CETIN se zavazuje

(a) před realizací Překládky:

- (i) zajistit zpracování Projektu,
- (ii) pokusit se uzavřít smlouvu o smlouvě budoucí o zřízení služebnosti a/nebo jinou smlouvu s vlastníky Překládkou dotčených nemovitostí, tzn. prokazatelně učinit vlastníkům Překládkou dotčených nemovitostí návrh takové smlouvy.

(b) po realizaci Překládky:

- (i) zajistit pro své potřeby dokumentaci skutečného provedení Překládky;
- (ii) zajistit vyhotovení geometrického plánu s vyznačením rozsahu služebnosti k Překládkou dotčeným nemovitostem;
- (iii) zajistit uzavření smluv o zřízení služebnosti s vlastníky Překládkou dotčených nemovitostí a vklad služebnosti dle smluv o zřízení služebnosti s vlastníky Překládkou dotčených nemovitostí do katastru nemovitostí.

4.2 Stavebník se zavazuje, před realizací Překládky:

- (i) po splnění Předpokladů pro realizaci Překládky, nejdříve však tří (3) měsíců od uzavření Smlouvy, vyzvat písemně společnost CETIN k realizaci Překládky a oznámit společnosti CETIN stavební připravenost (dále jen „**Kvalifikovaná výzva**“).

Stavebník podpisem Smlouvy převádí na společnost CETIN práva a povinnosti z územního rozhodnutí vydané Městským úřadem Holešov, odbor územního plánování a stavebního řádu č.j. HOL-23524/2021/SÚ/JH ze dne 24.9.2021, které nabylo právní moci dne 29.10.2021 (dále jen „**Územní rozhodnutí**“), a to (i) práva k umístění resp. přeložení veřejné komunikační sítě společnosti CETIN za podmínek v Územním rozhodnutí stanovených, a (ii) práva a povinnosti související, založená stanovisky dotčených orgánů státní správy, vlastníků a správců inženýrských sítí a účastníků řízení, tak jak jsou v Územním rozhodnutí výslovně uvedeny. Společnost CETIN podpisem Smlouvy převáděná práva přijímá. Územní rozhodnutí je Přílohou č. 2 Smlouvy.

4.3 Společnost CETIN se zavazuje zajistit realizaci Překládky do čtyř (4) měsíců ode dne, kdy bude splněna poslední z následujících podmínek:

- (a) společnosti CETIN je doručena Kvalifikovaná výzva;
- (b) Stavebník uhradil náklady na Přípravu Překládky dle odst. 6.1 písm. (a).

4.4 Stavebník bere na vědomí, že mezi společností CETIN a vlastníky Překládkou dotčených nemovitostí musí dojít s ohledem na ustanovení § 104 Zákona o elektronických komunikacích k úpravě vzájemných právních vztahů v podobě uzavření písemné smlouvy o budoucí smlouvě o zřízení služebnosti a po realizaci Překládky k uzavření smlouvy o zřízení služebnosti případně ke zřízení takového práva ve vyvlastňovacím řízení. Náhrady za zřízení služebností, které společnost CETIN vlastníkům Překládkou dotčených nemovitostí uhradí, bude Stavebník s ohledem na ustanovení § 104 odst. 17 Zákona o elektronických komunikacích povinen uhradit společnosti CETIN jako náklady vzniklé společnosti CETIN v souvislosti s Překládkou. Stejně tak bude Stavebník povinen uhradit společnosti CETIN náklady za uhrazení správních poplatků za vklad

Číslo smlouvy CETIN: VPIC/MS/2024/00044
Číslo smlouvy Stavebníka:

SAP S/4 Hana: 8030004891
Registr smluv: ANO

služebností do katastru nemovitostí, případně náklady vzniklé společnosti CETIN v souvislosti s vyvlastňovacím řízením.

- 4.5 Stavebník se zavazuje poskytnout společnosti CETIN při uzavírání smluv o budoucí smlouvě o zřízení služebnosti a po realizaci Překládky při uzavírání smluv o zřízení služebnosti potřebnou součinnost.
- 4.6 Jakákoliv lhůta dle odst. 4.3 Smlouvy sjednaná k realizaci Překládky a/nebo sjednaná Smluvními stranami na základě Smlouvy se prodlužuje o dobu, po kterou je v prodlení Stavebník s plněním povinnosti dle Smlouvy a/nebo po kterou byla realizace Překládky přerušena nebo nemohla být zahájena z důvodu nikoliv na straně společnosti CETIN, a o další dobu, o kterou je lhůta k realizaci Překládky třeba prodloužit v důsledku prodlení Stavebníka.
- 4.7 Dnem ukončení realizace Překládky je den, kdy je Stavebníkovi doručeno na adresu uvedenou v hlavičce Smlouvy nebo na adresu elektronické pošty uvedenou v čl. 8 Smlouvy oznámení o ukončení realizace Překládky. Smluvní strany ujednaly a souhlasí, že oznámení dle předchozí věty budou považovat za doručené pátým (5.) dnem od odeslání oznámení na adresu uvedenou v hlavičce Smlouvy nebo na adresu elektronické pošty uvedenou v čl. 8 Smlouvy.

5. NÁKLADY SPOJENÉ S PŘEKLÁDKOU

- 5.1 Stavebník je dle ustanovení § 104 odst. 17 Zákona o elektronických komunikacích povinen nést náklady Překládky dotčeného úseku SEK, přičemž takovými náklady jsou všechny nezbytné náklady vlastníka SEK, které by mu nevznikly, kdyby Překládka nebyla Stavebníkem vyvolána.
- 5.2 Výše nákladů Překládky stanovených na základě CTN činí ke dni uzavření Smlouvy **458.161,- Kč** (slovy: čtyři sta padesát osm tisíc jedno sto šedesát jedna korun českých). Specifikace těchto nákladů je uvedena v CTN. Stavebník bere na vědomí, že tato výše nákladů byla stanovena před vyhotovením Projektu na základě měrných nákladů společnosti CETIN (tj. je pouze orientační). Překládka dle Zákona o elektronických komunikacích je mimo předmět daně z přidané hodnoty.
- 5.3 Výše nákladů Překládky bude stanovena po vyhotovení Projektu, na jeho základě (dále jen „**Náklady Překládky stanovené na základě Projektu**“). Společnost CETIN do dvou (2) měsíců od uzavření Smlouvy písemně oznámí Stavebníkovi výši Nákladů Překládky stanovených na základě Projektu a ve stejné lhůtě předloží Stavebníkovi Projekt.
- 5.4 V případě, že v souvislosti s realizací Překládky společnosti CETIN vzniknou další nezbytné náklady na Překládku, které nejsou vyčísleny v odst. 5.2 Smlouvy, Stavebník se zavazuje je společnosti CETIN uhradit, za předpokladu, že nebudou zahrnuty v Nákladech Překládky stanovených na základě Projektu.

Může se jednat zejména, nikoliv však výlučně o:

- (a) náklady na náhrady za omezení vlastnického práva vlastníkům Překládkou dotčených nemovitostí dle uzavřených smluv o služebnosti a/nebo dle pravomocného rozhodnutí příslušného vyvlastňovacího úřadu o omezení vlastnického práva zřízením služebnosti rozhodnutím,
- (b) náklady související se zrušením a následným výmazem služebnosti (vážnoucí na nemovitostech dotčených původní, překládanou SEK) z katastru nemovitostí,
- (c) náklady na náhrady za omezené užívání lesního a půdního fondu včetně nákladů na vypracování výpočtu,

Číslo smlouvy CETIN: VPIC/MS/2024/00044
Číslo smlouvy Stavebníka:

SAP S/4 Hana: 8030004891
Registr smluv: ANO

- (d) hydrogeologický, geologický, dendrologický a ostatní odborné posudky zpracované subjekty k tomu určenými,
- (e) náklady na koordinační výkresy, povodňové plány a zaměření, vyžadované dotčenými subjekty,
- (f) náklady na identifikaci parcel,
- (g) náklady na správní poplatky dle zákona č. 634/2004 Sb. o správních poplatcích, v účinném znění, které vzniknou společnosti CETIN v důsledku získávání potřebných správních rozhodnutí – povolení, které jsou nezbytné k realizaci Překládky,
- (h) náklady související se zvláštním užíváním veřejného prostranství, vyměřené v souvislosti s realizací Překládky podle zákona č.565/1990 Sb., o místních poplatcích v účinném znění,
- (i) náklady související se zvláštním užíváním dle ustanovení § 25 zákona č. 13/1997 Sb., o pozemních komunikacích, v účinném znění,
- (j) náklady na peněžité plnění plynoucí z nájemních smluv, jejichž uzavření je nutné pro realizaci Překládky,
- (k) náklady související s majetkovými újmami, způsobenými na zemědělských plodinách v souvislosti s realizací Překládky,
- (l) náklady na ochranu komunikačních vedení a zařízení před přepětím a nadproudem, včetně odborného výpočtu a návrhu,
- (m) náklady související se záchranným archeologickým dohledem.

5.5 Výše nákladů na Překládku, bez ohledu na to, zda se jedná o náklady Překládky stanovené na základě CTN nebo o Náklady Překládky stanovené na základě Projektu se změní písemným oznámením společnosti CETIN o změně výše nákladů na Překládku doručeným Stavebníkovi (dále jen „**Oznámení o změně výše nákladů**“). Společnost CETIN je oprávněna Oznámení o změně výše nákladů učinit v každém kalendářním roce, ve kterém je Smlouva účinná, vždy však pouze jednou (1) za příslušný kalendářní rok. Společnost CETIN není povinna za trvání účinnosti Smlouvy učinit žádné Oznámení o změně výše nákladů.

6. PLATEBNÍ PODMÍNKY

6.1 Náklady spojené s Překládkou ve výši skutečně provedených prací a skutečně vynaložených nákladů dle odst. 5.3 a/nebo odst. 5.5 Smlouvy je Stavebník povinen uhradit na základě jednotlivých daňových dokladů (dále jen „**Faktura**“). Faktury budou společností CETIN vystaveny takto:

- (a) Faktura za Přípravu Překládky ve výši **31.546,- Kč** (slovy: třicet jedna tisíc pět set čtyřicet šest korun českých) bude společností CETIN vystavena do patnácti (15) dnů od předložení Projektu Stavebníkovi dle odst. 5.3 Smlouvy,
- (b) Faktura na doplatek nákladů souvisejících s Překládkou do patnácti (15) dnů od ukončení realizace Překládky dle odst. 4.7 Smlouvy.

6.2 Náklady společnosti CETIN uvedené v odst. 5.4 Smlouvy budou hrazeny Stavebníkem odděleně na základě samostatných Faktur vystavených společností CETIN.

6.3 Jakoukoliv Fakturu vystavenou společností CETIN dle Smlouvy a v souladu se Smlouvou je Stavebník povinen uhradit ve lhůtě třiceti (30) dnů ode dne doručení Faktury.

6.4 Faktury budou Stavebníkovi zasílány na adresu uvedenou v hlavičce Smlouvy nebo do datové schránky.

Číslo smlouvy CETIN: VPIC/MS/2024/00044
Číslo smlouvy Stavebníka:

SAP S/4 Hana: 8030004891
Registr smluv: ANO

- 9.4 Stavebník je oprávněn od Smlouvy odstoupit do 30 dnů od doručení písemného oznámení dle Čl. 5 bodu 5.3 této smlouvy v případě, že výše Nákladů Překládky stanovených na základě Projektu bude vyšší o více jak 10 % než výše nákladů Překládky stanovených na základě CTN.
- 9.5 Odstoupí-li Stavebník od Smlouvy dle odst. 9.4 Smlouvy, je Stavebník povinen uhradit společnosti CETIN veškeré náklady společnosti CETIN již vzniklé v souvislosti s plněním ze Smlouvy.
- 9.6 Pokud ve Smlouvě není výslovně stanoveno jinak, Smluvní strany sjednávají, že odstoupit od Smlouvy lze pouze způsobem a z důvodů stanovených ve Smlouvě, čímž Smluvní strany výslovně vylučují příslušná ustanovení občanského zákoníku, která upravují možnosti odstoupení od Smlouvy.
- 9.7 Odstoupením od Smlouvy nezanikají zejména případné nároky Smluvních stran na zaplacení úroků z prodlení, smluvních pokut, náhradu škody a dalších nákladů vzniklých na základě Smlouvy či v souvislosti s ní; dále nezanikají ustanovení Smlouvy, která vzhledem ke své povaze mají trvat i po ukončení Smlouvy.

10. ROZVAZOVACÍ PODMÍNKA

- 10.1 Kvalifikovaná výzva musí být doručena společnosti CETIN nejpozději do dvou (2) let od uzavření Smlouvy. Marré uplynutí této lhůty je rozvazovací podmínkou platnosti a účinnosti Smlouvy dle ustanovení § 548 odst. 2 občanského zákoníku.
- 10.2 Smlouva zanikne prvním dnem následujícím po uplynutí dvou (2) let od uzavření Smlouvy, aniž by v této lhůtě byla společnosti CETIN doručena řádná Kvalifikovaná výzva učiněná za splnění podmínek uvedených v odst. 4.2 Smlouvy.
- 10.3 Zanikne-li Smlouva rozvazovací podmínkou, je Stavebník povinen uhradit společnosti CETIN veškeré náklady společnosti CETIN již vzniklé v souvislosti s plněním Smlouvy do doby zániku Smlouvy rozvazovací podmínkou.
- 10.4 Zánikem Smlouvy touto rozvazovací podmínkou nezanikají případné nároky Smluvních stran na zaplacení úroků z prodlení, smluvních pokut, náhradu škody a dalších nákladů vzniklých na základě Smlouvy či v souvislosti s ní; dále nezanikají ustanovení Smlouvy, která vzhledem ke své povaze mají trvat i po zániku Smlouvy.

11. OCHRANA OSOBNÍCH ÚDAJŮ

- 11.1 Za účelem plnění práv a povinností vyplývajících ze Smlouvy nebo vzniklých v souvislosti se Smlouvou si Smluvní strany navzájem předávají nebo mohou předávat osobní údaje (dále jen „Osobní údaje“) ve smyslu čl. 4 odst. 1 Nařízení Evropského parlamentu a Rady (EU) č. 2016/679 ze dne 27. dubna 2016, o ochraně fyzických osob v souvislosti se zpracováním osobních údajů a o volném pohybu těchto údajů a o zrušení směrnice 95/46/ES (obecné nařízení o ochraně osobních údajů) (dále jen „GDPR“) subjektů údajů, kterými jsou zejména zástupci, zaměstnanci nebo zákazníci druhé Smluvní strany či jiné osoby pověřené druhou Smluvní stranou k výkonu či plnění práv a povinností vyplývajících ze Smlouvy nebo vzniklých v souvislosti se Smlouvou. Přijímající Smluvní strana je tak vzhledem k předávaným Osobním údajům v pozici správce.
- 11.2 Účelem předání Osobních údajů je plnění Smlouvy. Smluvní strany prohlašují, že předávané Osobní údaje budou zpracovávat pouze k naplnění tohoto účelu, a to v souladu s platnými právními předpisy, zejména v souladu s GDPR.

Číslo smlouvy CETIN: VPIC/MS/2024/00044
Číslo smlouvy Stavebníka:

SAP S/4 Hana: 8030004891
Registr smluv: ANO

- 11.3 Smluvní strany prohlašují, že pro předání Osobních údajů druhé Smluvní straně disponují platným právním titulem v souladu s čl. 6 odst. 1 GDPR.
- 11.4 Smluvní strany berou na vědomí, že za účelem plnění Smlouvy může docházet k předání Osobních údajů z přejímající Smluvní strany třetí osobě, zejména osobě, prostřednictvím které přejímající Smluvní strana vykonává či plní práva a povinnosti vyplývající ze Smlouvy nebo vzniklá v souvislosti se Smlouvou. Za plnění povinností ze Smlouvy se považuje zejména provádění Překládky a s ní souvisejících záležitostí v rozsahu a za podmínek stanovených Smlouvou.
- 11.5 Předávající Smluvní strana zajistila nebo zajistí splnění veškerých zákonných podmínek nezbytných pro předání Osobních údajů vůči subjektům údajů, zejména informuje subjekty údajů o skutečnosti, že došlo k předání konkrétních Osobních údajů přejímající Smluvní straně, a to za účelem plnění Smlouvy. V případě, že přejímající Smluvní stranou je společnost CETIN, předávající Smluvní strana seznámí subjekty údajů rovněž i s podmínkami zpracování Osobních údajů, včetně rozsahu zvláštních práv subjektu údajů, které jsou uvedeny v Zásadách zpracování osobních údajů dostupných na adrese <https://www.cetin.cz/zasady-ochrany-osobnich-udaju>. Splnění povinností uvedené v tomto odstavci je předávající Smluvní strana povinna přejímající Smluvní straně na výzvu písemně doložit.

12. ZÁVĚREČNÁ USTANOVENÍ

- 12.1 Smlouva nabývá platnosti dnem podpisu oběma Smluvními stranami a účinnosti dnem následujícím po dni jejího uveřejnění dle zákona č. 340/2015 Sb., o zvláštních podmínkách účinnosti některých smluv, uveřejňování těchto smluv a o registru smluv (zákon o registru smluv), v účinném znění (dále jen „**Zákon o registru smluv**“). Stavebník se zavazuje nejpozději do dvaceti (20) dnů od uzavření Smlouvy uveřejnit její obsah a tzv. metadata a splnit další povinnosti v souladu se Zákonem o registru smluv. Stavebník se zavazuje doručit společnosti CETIN potvrzení o uveřejnění Smlouvy dle Zákonu o registru smluv vydané správcem registru smluv nejpozději následující den po jeho obdržení. Nebude-li Smlouva uveřejněna v souladu se Zákonem o registru smluv ani do tří (3) měsíců od jejího uzavření, zavazuje se Stavebník uzavřít se společností CETIN novou smlouvu, která svým obsahem bude hospodářsky odpovídat znění Smlouvy (přičemž určení lhůt, dob a termínů bude odpovídat tomuto principu a časovému posunu), a to do sedmi (7) dnů od doručení výzvy společnosti CETIN Stavebníkovi. Ujednání tohoto odstavce nabývá účinnosti dnem uzavření Smlouvy.
- 12.2 Vztahy ze Smlouvy vyplývající i vztahy Smlouvou neupravené se řídí právním řádem České republiky, zejména občanským zákoníkem.
- 12.3 Písemným stykem či pojmem „**písemně**“ se pro účely Smlouvy rozumí předání zpráv jedním z těchto způsobů:
- (a) v listinné podobě;
 - (b) datovou zprávou prostřednictvím informačního systému datových schránek;
 - (c) e-mailovou zprávou podepsanou zaručeným elektronickým podpisem dle zákona č. 297/2016 Sb., o službách vytvářejících důvěru pro elektronické transakce, ve znění pozdějších předpisů;
 - (d) e-mailovou zprávou zaslouanou z adresy kontaktní osoby Smluvní strany na adresu kontaktní osoby druhé Smluvní strany, tak jak jsou určeny v čl. 8 Smlouvy.

Jednostranné právní jednání způsobující zánik Smlouvy (výpověď nebo odstoupení) musí mít podobu samostatně podepsaného dokumentu a musí být doručeno pouze prostřednictvím poskytovatele poštovních služeb nebo prostřednictvím informačního

Číslo smlouvy CETIN: VPIC/MS/2024/00044
Číslo smlouvy Stavebníka:

SAP S/4 Hana: 8030004891
Registr smluv: ANO

systému datových schránek nebo jako příloha e-mailové zprávy na adresu kontaktní osoby ve věcech smluvních dle čl. 8 Smlouvy a současně na adresu contract_termination@cetin.cz.

- 12.4 Smluvní strany ujednaly, že Smlouvu uzavřou prostřednictvím elektronických prostředků na dálku; Smlouva je uzavřena doručáním Smlouvy opatřené Zaručeným elektronickým podpisem oprávněných osob obou Smluvních stran druhé Smluvní straně prostřednictvím datové schránky.
- 12.5 Smluvní strany se zavazují vyvinout maximální úsilí k odstranění vzájemných sporů, vzniklých na základě Smlouvy nebo v souvislosti se Smlouvou, a k jejich vyřešení zejména prostřednictvím jednání odpovědných osob nebo jiných pověřených subjektů. Nedohodnou-li se Smluvní strany na způsobu řešení vzájemného sporu, má každá ze Smluvních stran právo uplatnit svůj nárok u příslušného soudu České republiky.
- 12.6 Smluvní strany si nepřejí, aby nad rámec ustanovení Smlouvy byla jakákoliv práva a povinnosti dovozovány z dosavadní či budoucí praxe zavedené mezi Smluvními stranami či zvyklostí zachovávaných obecně či v odvětví týkajícím se předmětu plnění Smlouvy, ledaže je ve Smlouvě výslovně sjednáno jinak. Vedle shora uvedeného si Smluvní strany potvrzují, že si nejsou vědomy žádných dosud mezi nimi zavedených obchodních zvyklostí či praxe.
- 12.7 Smlouva může být měněna pouze písemně, a to právními jednáními Smluvních stran výslovně označenými za dodatky ke Smlouvě s podpisy osob oprávněných jednat za Smluvní strany na téže listině; změna jinou formou je vyloučena. Smluvní strany ujednaly a souhlasí, že ujednání věty předchozí, část za středníkem se neuplatní pro případ Oznámení o změně výše nákladů dle odst. 5.5 Smlouvy.
- 12.8 Smluvní strany se dohodly na vyloučení aplikace následujících ustanovení občanského zákoníku:
- § 557;
 - § 1767 odst. 2;
 - § 1740 odst. 2 druhá věta a odst. 3; a
 - § 1743.
- 12.9 Smluvní strany na sebe v souladu s § 1765 odst. 2 občanského zákoníku přebírají nebezpečí změny okolností.
- 12.10 S odkazem na příslušná ustanovení občanského zákoníku, zejména ustanovení § 1881 a § 1895 občanského zákoníku, není Stavebník oprávněn převést či postoupit Smlouvu ani jakákoliv svá práva nebo povinnosti ze Smlouvy nebo z její části třetí osobě bez předchozího písemného souhlasu společnosti CETIN.
- 12.11 Smlouva obsahuje úplné ujednání o předmětu Smlouvy a všech náležitostech, které Smluvní strany měly a chtěly ve Smlouvě ujednat, a které považují za důležité pro závaznost Smlouvy. Žádný projev Smluvních stran učiněný při jednání o Smlouvě ani projev učiněný po uzavření Smlouvy nesmí být vykládán v rozporu s výslovnými ustanoveními Smlouvy a nezakládá žádný závazek žádné ze Smluvních stran.
- 12.12 Smluvní strany souhlasí a potvrzují si, že údaje uvedené ve Smlouvě nejsou předmětem obchodního tajemství a zároveň nejsou informacemi požívajícími ochrany důvěrnosti majetkových poměrů.

Číslo smlouvy CETIN: VPIC/MS/2024/00044
Číslo smlouvy Stavebníka:

SAP S/4 Hana: 8030004891
Registr smluv: ANO

12.13 Společnost CETIN přijala a dodržuje interní korporátní compliance program navržený tak, aby byl zajištěn soulad činnosti společnosti CETIN s platnými a účinnými právními předpisy, pravidly etiky a morálky, a zahrnující opatření, jejichž cílem je předcházení a odhalování porušování uvedených předpisů a pravidel (program Corporate Compliance - <https://www.cetin.cz/corporate-compliance>).

Stavebník (a jakákoliv fyzická nebo právnická osoba, která s ním spolupracuje a kterou využívá pro plnění povinností z této Smlouvy nebo v souvislosti s jejím uzavřením a realizací, tj. pracovníci, zástupci nebo externí spolupracovníci) ctí a dodržuje platné a účinné právní předpisy včetně mezinárodních smluv, základní morální a etické principy. Stavebník odmítá jakékoliv deliktní jednání a tohoto se zdržuje. Stavebník prohlašuje, že podle jeho nejlepšího vědomí a svědomí on ani žádný jeho pracovník, zástupce nebo externí spolupracovník neporušili v souvislosti s uzavřením této Smlouvy žádný platný a účinný právní předpis. Stavebník prohlašuje, že jeho činnost je legální a veškeré jeho prostředky pocházejí výhradně z legálních zdrojů.

Stavebník je povinen činit veškerá náležitá opatření a vyvíjet co největší úsilí, aby zabránil tomu, že on nebo jakýkoli jeho pracovník, zástupce nebo externí spolupracovník poruší v souvislosti s realizací této Smlouvy jakýkoli platný a účinný právní předpis.

Aniž by byla dána jakákoliv souvislost s předmětem činnosti dle této Smlouvy, Stavebník prohlašuje, že uplatňuje a bude uplatňovat veškerá náležitá opatření a že vyvíjí a bude vyvíjet co největší úsilí, aby v rámci jeho činnosti nebo zájmu nedošlo k jednání nebo situaci, která by způsobila takové významné ohrožení nebo narušení jeho reputace, jež by mohlo mít negativní dopad na reputaci s ním spolupracujících subjektů.

Vystupuje-li Stavebník pro společnost CETIN nebo jejím jménem, dává dodržování uvedených zásad najevo.

12.14 Smlouva je vyhotovena v elektronické podobě, v jednom (1) stejnopise.

12.15 Součástí Smlouvy jsou následující Přílohy:

Příloha č. 1 - CTN

Příloha č. 2 - Územní rozhodnutí vydané Městským úřadem Holešov, odbor územního plánování a stavebního řádu č.j. HOL-23524/2021/SÚ/JH

Doložka

Smlouva byla schválena Radou města Holešova na schůzi č. 9, dne 09.04.2024, č. usnesení 136/9/RM/2024.

CETIN:

V Praze dne _____

**Petr
Truhlář**

Digitálně podepsal
Petr Truhlář
Datum: 2024.04.24
12:05:33 +02'00'

CETIN a.s.
Petr Truhlář
Supervizor, VFS Morava sever

Stavebník:

V Holešově dne

**Mgr. Milan
Fritz**

Digitálně podepsal
Mgr. Milan Fritz
Datum: 2024.04.30
14:40:50 +02'00'

Město Holešov
Mgr. Milan Fritz
starosta

CETIN a.s.
Českomoravská 2510/19, 190 00 Praha 9 - Libeň

Technické řešení I.

INVESTIČNÍ AKCE

Kategorie AN – Přístupová síť
Podkategorie VPI – metalické kabelové sítě
Číslo SAP
Číslo interní
Schvalování akce 2-kolové schvalování
Název

VPIC Holešov - okr. křiž. Všetuly

Budoucí uživatel CETIN a.s.

Zpracovatel XXXXXXXXXX

Předkladatel SITEL

Schvaluje

Obsah:

1 Souhrnná zpráva

- 1.1 Základní údaje
- 1.2 Účel stavby

2 Technická zpráva

- 2.1 Vstupní podklady
- 2.2 Navrhované řešení
- 2.3 Popis tras
- 2.4 Použitá technologie
- 2.5 Použité předpisy
- 2.6 Koordinace
- 2.7 Ostatní

3 Podmiňující a související stavby

4 Vyjádření a záznamy

1. Souhrnná zpráva

1.1 Základní údaje

Identifikační údaje

Název:	VPIC Holešov - okr. křiž. Všetuly
Kategorie:	AN - Přístupová síť
Podkategorie:	VPI - Metal. kab přístupová síť
Typ investice:	
Důvod 1:	
Číslo interní:	
Prvek SPP:	
ABC:	
HOST:	
ATÚ:	

Kapacitní údaje

	Průměrný náklad na:
100300_Délka výkopů vč.podvrtů a přechodů	0.100 km
100100_Délka párů v metalických kabelech	32,550 km
100200_Délka metalických kabelů	0,210 km
100800_Délka HDPE trubek	0.000 km

Požadavky:

Název polygonu: VPIC Holešov - okr. křiž. Všetuly

K akci nejsou evidovány žádné požadavky

Termíny:

Platnost ÚR od:	ÚR na přeložku CETIN zajistí stavebník.
Platnost ÚR do:	
Plánované zahájení přípravy:	
Plánované ukončení přípravy:	
Plánované zahájení realizace:	Pravděpodobně 4/2023.
Plánované ukončení realizace:	
Nabídka k přejímce (Plán):

1.2 Účel stavby:

Akce řeší přeložku telefonních kabelů na ulici Krátká v Holešově. V dané lokalitě dojde k výstavbě nového kruhového objezdu na stávajících kabelech společnosti CETIN. Územní rozhodnutí vyhotovilo Město Holešov v rámci svého stavebního povolení na celou stavbu.

2 Technická zpráva

2.1 Vstupní podklady:

Objednávka CETIN, podklady TEDO a situace projektu.

2.2 Navrhované řešení:

Díky výstavbě kruhového objezdu bude nutné přeložit dva metalické kabely, které jsou v kolizi s komunikací v ulici Krátká.

Kabel 150XN0,8 bude za pomoci kabelové vložky kabelem stejného profilu přeložen do místa plánovaného chodníku. Pozor po kabelu vede napájení pro DSLAM v Zahnašovicích HOLV57.

Do stejné kynety bude přeložen i přívodní kabel pro sloupový rozvaděč HOLV1538. Přívod bude řešen stejným profilem kabelem 5XN0,4.

Vedení CETIN bude v celé délce zataženo do dvou chrániček PE110.

V PPD je dle požadavku stavebníka rozpočtováno bourání/zapravení zpevněných povrchů, toto bude před realizací konzultováno se stavbou.

- Při realizaci je nutné koordinovat trasu a to i výškově s geodetem stavby (případně stavbyvedoucím), tak, aby byla trasa uložena dle norem CETIN od konečného terénu. Toto není možné v projektu určit, jelikož investorem nebyly dodány „Z“ souřadnice a také nebylo zřejmé, v jakém stádiu výstavby bude překládka CETIN realizována (zda již dojde ke změně stáv. terénu stavbou).
- V rámci této akce budou prováděny montážní práce na vedení, které již zajišťuje telekomunikační provoz. Před započítáním prací je nutno v dostatečném předstihu, minimálně 30dní před realizací, požádat o PEW pracovníky údržby kabelů.
- V překládaných kabelech se nachází DN pro rVDSL. Při PEW zohlednit připojení náhradních baterií a přednostního propojení párů DN. Před realizací je nutno v dostatečném předstihu, minimálně 30dní před realizací, požádat o přístavení bateriového vozu pracovníky údržby kabelů. Při manipulaci dodržovat „Pracovní postup PP006891“.

2.3 Popis tras

viz polohopis

VVN: ne

El. trakce: ne

Vodní toky: ne

2.4 Použitá technologie:

Spojky XAGA budou označeny Minimarkerem 3M , typ 1255.

2.5 Použité předpisy:

TPP 2001-1 (TP 69 a) - Výstavba přístupových sítí č. I

TPP 2001-1 (TP 69 b) - Výstavba přístupových sítí č. II

TPP 2001-1 (TP 69 c) - Výstavba přístupových sítí č. III

TPP 2002 (TP 117) - Výstavba přístupových sítí - Optické kabely

TM000072 - Technické řešení překládek a oprav poruch stávajících metalických kabelů kabelovou vložkou

TA 10 (I.-III) - Stavba nadzemních sítí

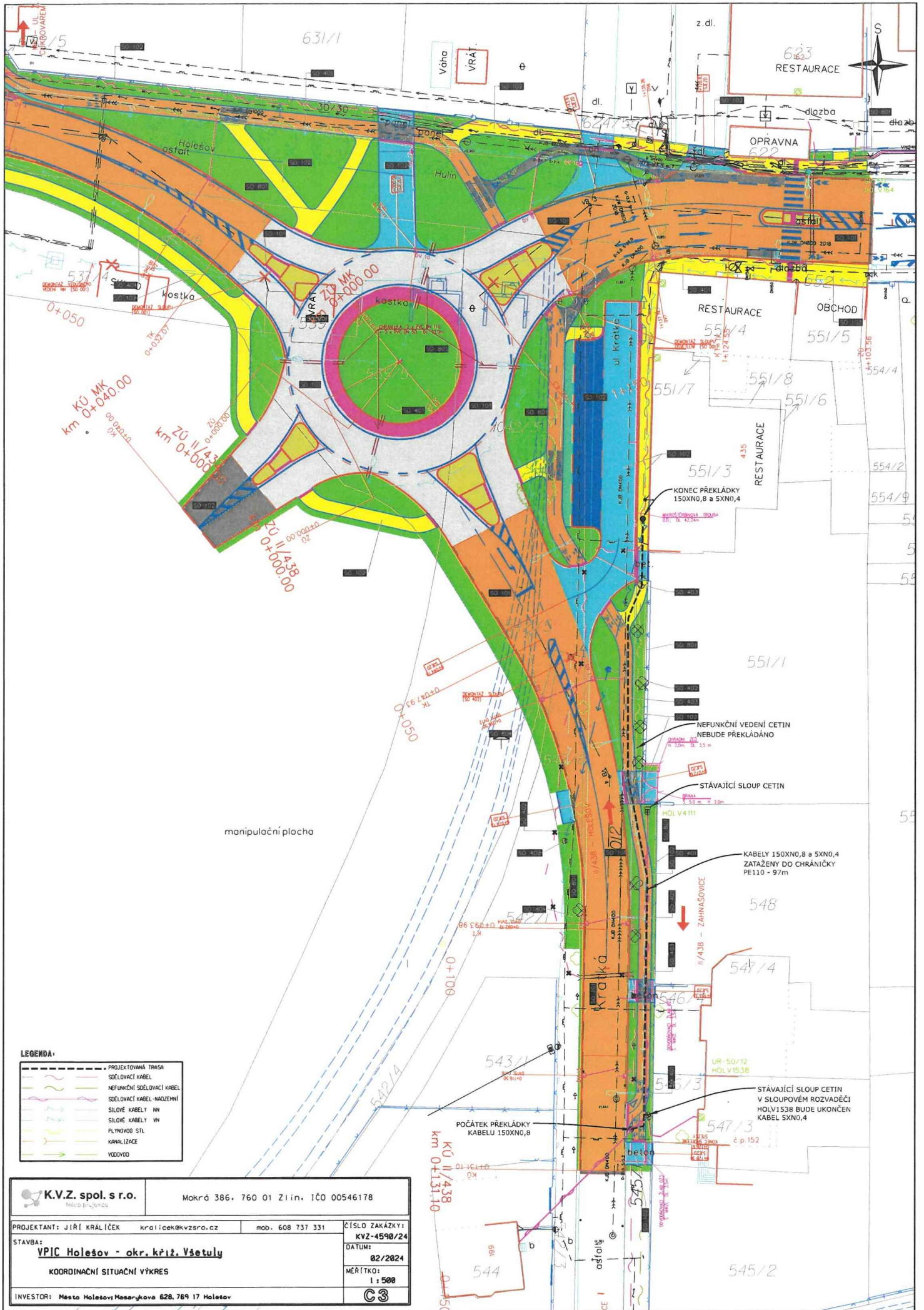
ČSN 736005 - Prostorové uspořádání sítí technického vybavení

ČSN 33405 - Podzemní sdělovací vedení

ČSN 341100 - Křižovatky a souběhy vedení

POS 65-2001

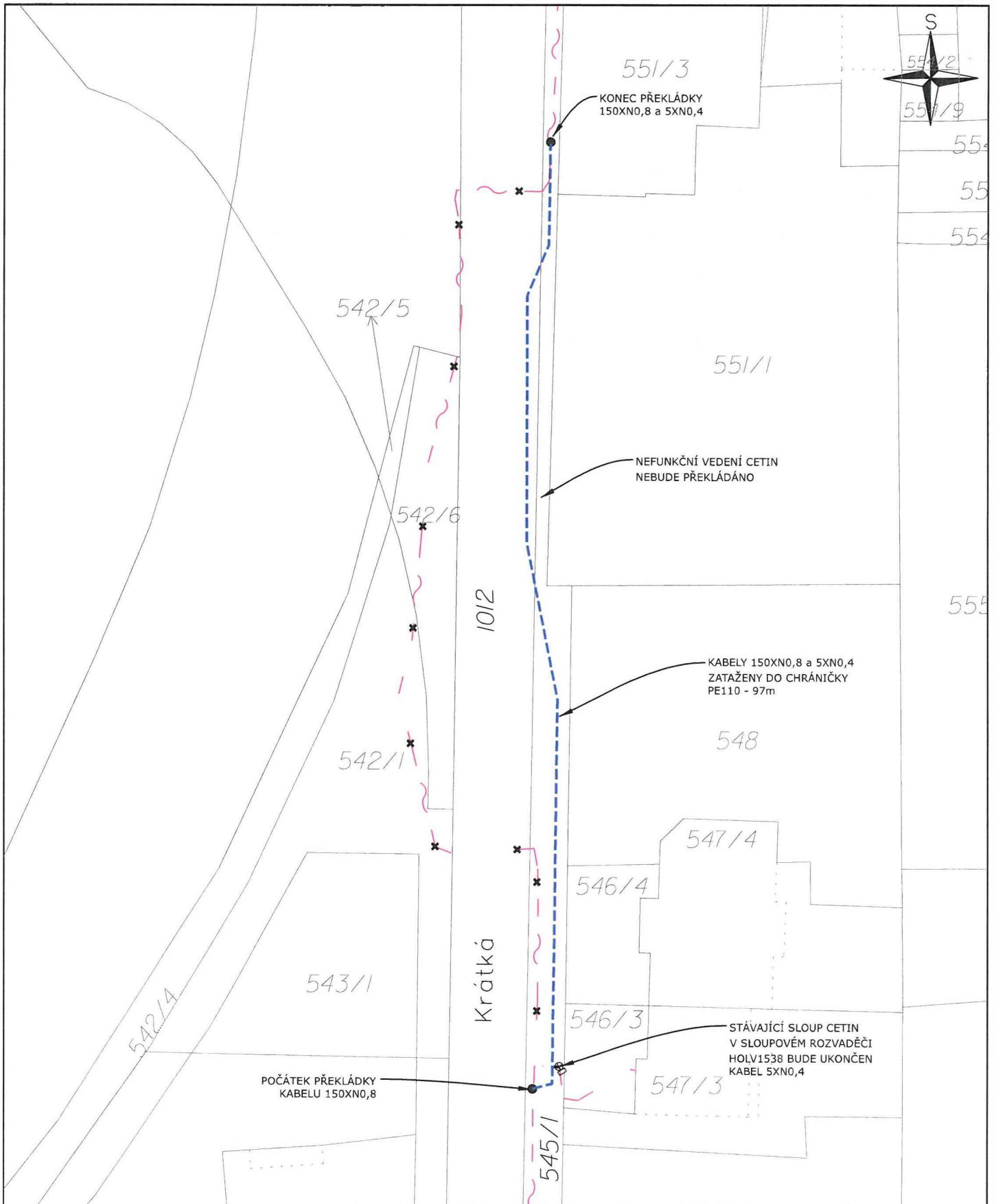
Po ukončení stavby je nutno provést závěrečné měření dle TPP 2001-3B; TPP 2001-4A kap.7. Dokumentace skutečného provedení bude zpracována dle směrnice TD000002 v aktuální verzi včetně geodetického zaměření.



LEGENDA:

	PROJEKTOVANÁ TRASA
	SDĚLOVACÍ KABEL
	NEFUNKČNÍ SDĚLOVACÍ KABEL
	SDĚLOVACÍ KABEL-NADZEMNÍ
	SÍLOVÉ KABELY NN
	SÍLOVÉ KABELY VN
	PLYNOVOD STL
	KANALIZACE
	VODOVOD

K.V.Z. spol. s r.o. <small>telecom projects</small>		Mokrá 386, 760 01 Zlín, IČO 00546178	
PROJEKTANT: JIŘÍ KRÁLÍČEK STAVBA: VPIC Holesov - okr. křiž. Vsetulý KOORDINACNÍ SITUACNÍ VÝKRES	kralicek@kvzsro.cz mob. 608 737 331	ČÍSLO ZAKÁZKY: KVZ-4598/24 DATUM: 02/2024 MĚŘÍTKO: 1 : 500	
INVESTOR: Mesto Holesov Masarykova 628, 769 17 Holesov			



katastrální území Všetuly

543/2 544

LEGENDA:

	PROJEKTOVANÁ TRASA
	SOŠEDŮVACÍ KABEL

K.V.Z. spol. s r.o. <small>telec projektce</small>		Mokrá 386, 760 01 Zlín, IČO 00546178	
PROJEKTANT: JIŘÍ KRÁLÍČEK	kralicekqvzsr.o.cz	mob. 608 737 331	ČÍSLO ZAKÁZKY: KVZ-4590/24
STAVBA: VPIC Holešov - okr. křiž. Všetuly			DATUM: 02/2024
KATASTRÁLNÍ SITUACNÍ VÝKRES			MĚŘÍTKO: 1:500
INVESTOR: Město Holešov; Masarykova 628, 769 17 Holešov			

HR-RSU-HOLV-HOLESOV
HOLV1R(Holesov)

2-kapitáková HR
1x170, 100kVod, forma Ip: 15x550:161x1031x107:15x1
Položkový :522-6
Holesov
Všetuly

SR-50
HOLV164
HOLV155/11/1/301-400
tabulka 2/8
3x50-0S roz.moc.
Rozpočetno :1:SR :50
Holesov
Všetuly

UR-50/1
HOLV1535
HOLV1511/1/111-100
tabulka 2
3x50-0S roz.moc.
Rozpočetno :57
Holesov
Všetuly

HOLV3976
HOLV1511/1/1/111-100
tabulka 2
3x50-0S roz.moc.
Rozpočetno :55
Holesov
Všetuly

HOLV4111
HOLV1538/11/1/11-20
tabulka 2/01
3x50-0S roz.moc.
Rozpočetno :57
Holesov
Všetuly

UR-50/12
HOLV1538
HOLV1511/1/1/101-100
tabulka 2/01
3x50-0S roz.moc.
Rozpočetno :57
Holesov
Všetuly

HOLV3881
HOLV1538
tabulka 2
3x50-0S roz.moc.
Rozpočetno :55
Holesov
Všetuly

HOLV57
1,6 4/1 100:1,6 5/1 100:1,6 6/1 100

POZOR PO KABELU VEDE NAPAJENIROZVADĚČE !!!!!

XAGA550 160/42-500

XAGA550 43/8-350

XAGA550 160/42-500

POZOR PO KABELU VEDE NAPAJENIROZVADĚČE !!!!!

Legenda:

	STÁVAJÍCÍ ZARÍZENÍ
	RUŠENÉ ZARÍZENÍ
	NOVÉ ZARÍZENÍ
	UPRAVOVANÉ ZARÍZENÍ
	PODMIŇUJÍCÍ STAVBA
	NAVAZUJÍCÍ STAVBA

K.V.Z. spol. s r.o. <small>ČK01-0000000</small>	Mokrá 386, 760 01 Zlín, IČO 00546178		
	PROJEKTANT: JIŘÍ KRALÍČEK kralicek@kvzso.cz	mob. 608 737 331	ČÍSLO ZAKÁZKY: KVZ- 4598/2
STAVBA: VPIČ Holesov - okr. kř.2, Všetuly	SCHEMA		DATUM: 02/2024
INVESTOR: Město Holesov Masarykova 628, 769 17 Holesov	MĚRÍTKO: 1 : 500		D1

Informace o pozemku

Parcelní číslo:	545/1
Obec:	Holešov [588458]
Katastrální území:	Všetuly [641057]
Číslo LV:	10001
Výměra [m ²]:	451
Typ parcely:	Parcela katastru nemovitostí
Mapový list:	DKM
Určení výměry:	Graficky nebo v digitalizované mapě
Způsob využití:	ostatní komunikace
Druh pozemku:	ostatní plocha



Vlastníci, jiní oprávnění

Vlastnické právo	Podíl
Město Holešov, Masarykova 628, 76901 Holešov	

Způsob ochrany nemovitosti

Nejsou evidovány žádné způsoby ochrany.

Seznam BPEJ

Parcela nemá evidované BPEJ.

Omezení vlastnického práva

Typ
Věcné břemeno (podle listiny)

Jiné zápisy

Typ
Změna výměr obnovou operátu

📌 Řízení, v rámci kterých byl k nemovitosti zapsán cenový údaj

Nemovitost je v územním obvodu, kde státní správu katastru nemovitostí ČR vykonává [Katastrální úřad pro Zlínský kraj, Katastrální pracoviště Holešov](#)

Zobrazené údaje mají informativní charakter. Platnost dat k 16.02.2024 14:00.

Specifikace nákladů_VPIC Holešov - okr. kříž. Všetuly

PPD - Propočet projektové dokumentace

Ceník: x VP SITEL 2021 - STAND. x 2024.03

Položková databáze: 2024.03

Název stavby: VPIC Holešov - okr. kříž. Všetuly

Číslo SPP prvku:

Zhotovitel PD:

Rekapitulace nákladů:

PŘÍPRAVA	24 516,13 Kč
ZEMNÍ PRÁCE	119 097,37 Kč
MONTÁŽ	69 838,19 Kč
GEODETICKÉ PRÁCE PŘÍPRAVA	0,00 Kč
GEODETICKÉ PRÁCE REALIZACE	13 051,28 Kč
VĚCNÁ BŘEMENA PŘÍPRAVA	7 029,88 Kč
VĚCNÁ BŘEMENA REALIZACE	35 088,96 Kč
PROVOZNÍ PRÁCE	0,00 Kč
MATERIÁL DOD. CETIN	0,00 Kč
MATERIÁL VYŘAZENÝ	0,00 Kč
MATERIÁL ZHOTOVITELE - Vykazovaný	189 538,95 Kč
MATERIÁL ZHOTOVITELE - Nevykazovaný	0,00 Kč
POPLATKY	0,00 Kč

Celkové náklady: 458 160,76 Kč

STAVEBNÍ ČINNOST 395 132,91 Kč

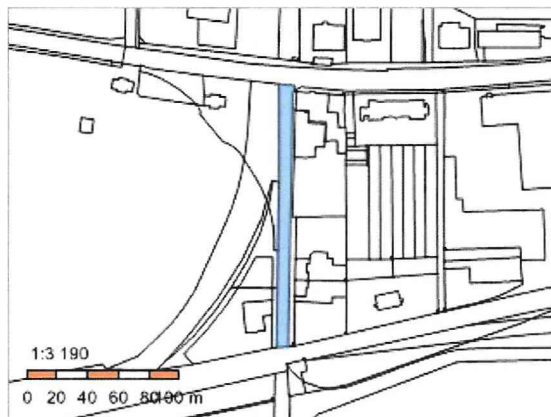
NESTAVEBNÍ ČINNOST 63 027,85 Kč

Seznam položek

Číslo SAP	Stavební činnost	Název položky	Množství	Celková cena
PŘÍPRAVA				
958210		Návrh cenový a technický bez projednání	1.00 ks	6 331,81 Kč
953634		Projekt tlkm liniové metalické sítě	1.00 ks	18 184,32 Kč
ZEMNÍ PRÁCE				
958840 S		Odvoz asphalt.výkopku-chodník v b.metrech	5.00 m	258,10 Kč
958841 S		Odvoz asphalt.výkopku-vozovka v b.metrech	30.00 m	4 719,60 Kč
958842 S		Odvoz asphalt.výkopku - chodník na rámec	10.00 m2	1 548,60 Kč
954970 S		Pokládka PE nebo vrapované chráničky	194.00 m	4 504,68 Kč
955577 S		Rýha v chodníku 35/50-70	4.00 m	2 659,56 Kč
952359 S		Rýha v chodníku betonové desky 35/50-70	5.00 m	4 270,75 Kč
952345 S		Rýha v trávě 35/70-100	56.00 m	25 602,08 Kč
955570 S		Rýha ve vozovce litý asphalt 50/100	30.00 m	66 955,80 Kč
954957 S		Rýha vjezd litý beton 35/70-90	5.00 m	7 128,20 Kč
955054 S		Vytyčení trasy podél silnice,železnice	100.00 m	1 450,00 Kč
MONTÁŽ				
955824 S		Instal.metal. kab. do stávajících trubek	305.00 m	17 656,45 Kč
952649 S		Měření stejnosměrné během stavby- první čtyřka	2.00 ks	376,06 Kč
952650 S		Měření stejnosměrné během stavby - další čtyřka	153.00 ks	6 638,67 Kč
952647 S		Měření útlumu během stavby- první čtyřka	2.00 ks	376,06 Kč
954999 S		Montáž jedné čtyřky s jednostr.číslování	305.00 ks	8 845,00 Kč
955282 S		Montáž spojky smrštiteľné nad 50 čtyřek	2.00 ks	4 050,78 Kč
955281 S		Montáž spojky smrštiteľné do 50 čtyřek	1.00 ks	1 374,02 Kč
957753 S		Realizace tratě síťové dohodou	18450.00 JV	18 450,00 Kč
		rozpočtová rezerva		
955298 S		Ukončení jedné čtyřky v rozvaděči	5.00 ks	147,50 Kč
955259 S		Ukončení kabelu v rozvaděči	1.00 ks	420,32 Kč
958469 S		Uvedení stavby do provozu	5141.40 JV	5 141,40 Kč
		kolaudace		
955630 S		Vyhledání průběhu tlk. kabelu při výstavbě	2.00 ks	2 580,90 Kč
958556 S		Zpracování dok. skut. provedení nad 50 m	1.00 ks	3 505,11 Kč
955081 S		Zrušení ukončení jedné čtyřky v rozvad.	5.00 ks	101,40 Kč
955083 S		Zrušení ukončení kabelu v rozvaděči	1.00 ks	174,52 Kč
GEODETICKÉ PRÁCE REALIZACE				

Informace o pozemku

Parcelní číslo:	1012
Obec:	Holešov [588458]
Katastrální území:	Všetuly [641057]
Číslo LV:	1590
Výměra [m ²]:	1365
Typ parcely:	Parcela katastru nemovitostí
Mapový list:	DKM
Určení výměry:	Graficky nebo v digitalizované mapě
Způsob využití:	silnice
Druh pozemku:	ostatní plocha



Vlastníci, jiní oprávnění

Vlastnické právo	Podíl
Zlínský kraj, třída Tomáše Bati 21, 76001 Zlín	
Hospodaření se svěřeným majetkem kraje	Podíl
Ředitelství silnic Zlínského kraje, příspěvková organizace, K Majáku 5001, 76001 Zlín	

Způsob ochrany nemovitosti

Nejsou evidovány žádné způsoby ochrany.

Seznam BPEJ

Parcela nemá evidované BPEJ.

Omezení vlastnického práva

Nejsou evidována žádná omezení.

Jiné zápisy

Typ
Změna výměr obnovou operátu

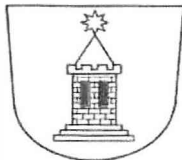
Řízení, v rámci kterých byl k nemovitosti zapsán cenový údaj

Nemovitost je v územním obvodu, kde státní správu katastru nemovitostí ČR vykonává [Katastrální úřad pro Zlínský kraj, Katastrální pracoviště Holešov](#)

Zobrazené údaje mají informativní charakter. Platnost dat k 16.02.2024 14:00.

955278 S	Provedení geodetického měření pro tratě síťové	6697.35 JV	6 697,35 Kč
	Vytyčení hranic parcel před realizací stavby a vytyčení nové trasy		
956284 S	Zaměření trasy pro stavbu do 100m	1.00 ks	6 353,93 Kč
VĚCNÁ BŘEMENA PŘÍPRAVA			
955313	Uzavření sml. o SB o VBŘ	2.00 ks	7 029,88 Kč
VĚCNÁ BŘEMENA REALIZACE			
958747 S	Plán geom.pro VBŘ do 200m vč.(kus=100m)	1.00 ks	3 607,12 Kč
954830	Projednáni Smlouvy o zřízení věcného břemene	19300.00 JV	19 300,00 Kč
	náhrada vbř - odhadovaná		
	Přesná výše náhrad za zřízení služebnosti (věcného břemene) nebo způsob jejího určení, bude známa po uzavření smlouvy o smlouvě budoucí o zřízení služebnosti se všemi vlastníky dotčených nemovitostí		
955315	Uzavření sml.na zákl.SSB a přípr.vkl.VBŘ	2.00 ks	5 353,52 Kč
958085	Zajištění vkladu/výmazu věcného břemene do/z KN	2.00 ks	6 828,32 Kč

Číslo SAP	Stavební činnost	Název položky	Množství	Celková cena
MATERIÁL ZHOTOVITELE - Vykazovaný				
303918 S		Deska krycí plast. 300x1000 mm	65.00 ks	2 934,75 Kč
303795 S		Fólie výstražná 220mm PE oranžová	60.00 m	249,60 Kč
303813 S		Fólie výstražná 330mm PE oranžová	70.00 m	332,50 Kč
300132 S		Kabel plastový TCEPKPFLE 150x4x0,8	105.00 m	146 429,85 Kč
300105 S		Kabel plastový TCEPKPFLE 5x4x0,4	105.00 m	2 546,25 Kč
302532 S		Mini Marker 1255 80-6102-2191-5	2.00 ks	557,28 Kč
312425 S		Modul konektor. 9700-10P	61.00 ks	1 630,53 Kč
410636 S		Souprava čistící metalic. kabelů - velká	1.00 ks	495,66 Kč
303501 S		Spojka plastová 110/94 mm	30.00 ks	1 326,00 Kč
320302 S		Spojka smršťovací XAGA 550 160/42-500	2.00 ks	3 316,20 Kč
320296 S		Spojka smršťovací XAGA 550 43/8-350	1.00 ks	846,22 Kč
302672 S		Trubka PE 110/6,3/6000mm	33.00 ks	28 823,19 Kč
303465 S		Víčko plastové trubky 110/100 mm	2.00 ks	50,92 Kč



Městský úřad Holešov

Odbor územního plánování a stavebního řádu

Naše č. j.: HOL-23524/2021/SÚ/JH
Spis. zn.: 3188/2021
Vaše č. j.:
Počet stran: 12
Počet příloh: 1

Město Holešov, IČO 00287172
Masarykova 628
769 01 Holešov

Oprávněná
úřední osoba: [REDACTED]
Telefon: [REDACTED]
E-mail: [REDACTED] z

Datum: 24. září 2021



holevp21v00ag8

VEŘEJNÁ VYHLÁŠKA

ROZHODNUTÍ O UMÍSTĚNÍ STAVBY

Dne 03.08.2021 podalo Město Holešov, IČO 00287172, Masarykova 628, 769 01 Holešov žádost o vydání rozhodnutí o umístění stavby pro stavbu: Holešov – Všetuly, silnice II/432 a II/438 – okružní křižovatka na pozemcích: parcela číslo 1009/39, 1009/18 (ostatní plocha), parcela číslo 640/3 (orná půda), parcela číslo 1013, 971 (ostatní plocha), parcela číslo 632/1 (zastavěná plocha a nádvoří), parcela číslo 1009/21, 1009/19, 537/4 (ostatní plocha), parcela číslo 539 (zastavěná plocha a nádvoří), parcela číslo 535/1, 1042/1, 542/4, 542/1, 1012, 545/1, 551/1, 552, 970, 1009/2 (ostatní plocha) v katastrálním území Všetuly. Dnem podání žádosti bylo územní řízení zahájeno.

Městský úřad Holešov, Odbor územního plánování a stavebního řádu, jako stavební úřad příslušný dle ustanovení § 13 zákona č. 183/2006 Sb., o územním plánování a stavebním řádu (stavební zákon), v platném znění (dále jen „stavební zákon“) posoudil žádost podle § 79 a § 90 stavebního zákona a § 4 zákona č. 189/2013 Sb., o ochraně dřevin a povolování jejich kácení, v platném znění. Po jejím přezkoumání a na základě výsledku vedeného řízení rozhodl takto:

I.

A) podle § 8 odst. 6 zákona č. 114/1992 Sb., o ochraně přírody a krajiny, v platném znění (dále jen „zákon o ochraně přírody a krajiny“)

povoluje kácení

9 ks stromů

lípa velkolistá (obvod kmene ve výšce 130 cm je 214 cm, výška stromu 17 m), lípa velkolistá (obvod kmene ve výšce 130 cm je 251 cm, výška stromu 23 m), lípa velkolistá (obvod kmene ve výšce 130 cm je 192 cm, výška stromu 21 m), lípa velkolistá (obvod kmene ve výšce 130 cm je 226 cm, výška stromu 21 m), lípa velkolistá (obvod kmene ve výšce 130 cm je 227 cm, výška stromu 21 m), lípa malolistá (obvod kmene ve výšce 130 cm je 188 cm, výška stromu 16 m), lípa malolistá (obvod kmene ve výšce 130 cm je 220 cm, výška stromu 16 m), lípa malolistá (obvod kmene ve výšce 130 cm je 122 cm, výška stromu 12 m), lípa malolistá (obvod kmene ve výšce 130 cm je 144 cm, výška stromu 15 m).

Městský úřad Holešov
Masarykova 628
769 17 Holešov



Telefon 573 521 111
Fax 573 521 210
IDS x8qbfvu

Pro kácení stromu se stanoví tyto podmínky:

1. Kácení předmětných dřevin je možné provést pouze v případě realizace výše uvedené stavby.
2. Kácení lze provést v době mimo hnízdění ptactva (zpravidla 1. listopadu – 31. března).
3. Vzhledem k přítomnosti dutin ve stromech, které by mohly být biotopem ptáků, netopýrů, hmyzu nebo jiných organismů, stanoví žadatel odborně způsobilou fyzickou nebo právnickou osobu, tzv. ekodozor, která bude těsně před kácením a v době kácení zajišťovat zájmy ochrany přírody dle zákona o ochraně přírody a krajiny. Tato osoba vytvoří záznam ze své činnosti do stavebního deníku.

B) podle § 9 odst. 1 zákona o ochraně přírody a krajiny

**stanovuje povinnost náhradní výsadby
51 ks stromů a 57 ks keřů**

na pozemky: parcela číslo 1042/1, 1009/2 v katastrálním území Všetuly, parcela číslo 2727/1, 2663/4 v katastrálním území Holešov, pozemková parcela číslo 1457 v katastrálním území Žopy.

Na uvedených pozemcích budou vysazeny následující stromy (velikost uvedena v cm obvodu kmene v 1 m výšce) a keře (objem kontejneru I), za níže uvedených podmínek:

na pozemku p. č. 1042/1 v k. ú. Všetuly javor mléčný (*Acer platanoides* „Columnare“) 16/18, 3 ks;

na pozemku p. č. 1009/2 v k. ú. Všetuly javor mléčný (*Acer platanoides* „Columnare“) 16/18, 7 ks;

na pozemku p. č. 2727/1 v k. ú. Holešov katalpa trubačovitá (*Catalpa bignonioides*) 16/18, 4 ks; Platan javorolistý (*Platanus acerifolia* „Alphens Globe“) 16/18, 9 ks;

na pozemku p. č. 2663/4 v k. ú. Holešov katalpa trubačovitá (*Catalpa bignonioides*) 16/18, 4 ks; Platan javorolistý (*Platanus acerifolia* „Alphens Globe“) 16/18, 4 ks;

na pozemku poz. p. č. 1457 v k. ú. Žopy javor mléčný (*Acer platanoides*) 8/10, 11 ks; lípa velkolistá (*Tilia platyphyllos*) 8/10, 6 ks; třešeň ptačí (*Cerasus avium*) 8/10, 3 ks; keře: trnka obecná (*Prunus spinosa*) 2 l, 30 ks; svída obecná (*Swida sanguinea*) 2 l, 27 ks.

Pro náhradní výsadbu se stanoví tyto podmínky:

1. Náhradní výsadba bude realizována po odsouhlasení jejího přesného umístění správcem zeleně města Holešov.

2. Náhradní výsadba bude provedena podle normy ČSN 83 9021 – Technologie vegetačních úprav v krajině – Rostliny a jejich výsadba a podle Standardu péče o přírodu a krajinu SPPK A02 001:2013 – výsadba stromů.

3. Náhradní výsadba bude provedena nejpozději do dokončení předmětné stavby.

4. Alejové stromy budou navíc opatřeny chráničkou proti poškození kořenového krčku. Stromy a keře v k. ú. Žopy budou mechanicky ochráněny proti okusu zvířel.

Současně se žadateli stanovuje povinnost pečovat o vysázené dřeviny po dobu 5 let od jejich vysázení. Péče bude provedena podle Standardu péče o přírodu a krajinu SPPK A02 001:2013 – výsadba stromů a bude spočívat především v dostatečné zálivce, hnojení, výchovném řezu a údržbě kotvení a úvazků.

II.

podle § 79 a § 92 odst. 1 stavebního zákona a § 9 vyhlášky č. 503/2006 Sb., o podrobnější úpravě územního rozhodování, územního opatření a stavebního řádu, v platném znění (dále jen „vyhláška“) vydává

rozhodnutí o umístění stavby

Holešov – Všetuly, silnice II/432 a II/438 – okružní křižovatka

na pozemcích: parcela číslo 1009/39, 1009/18 (ostatní plocha), parcela číslo 640/3 (orná půda), parcela číslo 1013, 971 (ostatní plocha), parcela číslo 632/1 (zastavěná plocha a nádvoří), parcela číslo 1009/21, 1009/19, 537/4 (ostatní plocha), parcela číslo 539 (zastavěná plocha a nádvoří), parcela číslo 535/1, 1042/1, 542/4, 542/1, 1012, 545/1, 551/1, 552, 970, 1009/2 (ostatní plocha) v katastrálním území Všetuly.

Druh a účel umísťované stavby:

Dopravní infrastruktura – okružní křižovatka.

Stavba obsahuje:

SO 001 Demolice

Bude odstraněn stávající vážný domek včetně dvou dřevěných přístřešků, stožár venkovního osvětlení včetně dvou svítidel upevněných na vrcholu stožáru, vzdušné vedení NN napojené na vnitroareálovou síť NN.

SO 101 Úprava silnice II/432 a II/438

Budou odstraněny původní konstrukce silnic dotčené navrženou stavbou. V řešeném úseku bude provedena úprava silnice II/432 a silnice II/438 a provedena okružní křižovatka s jednopruhovým okružním jízdním pásem. Stávající křižovatky a sjezdy zůstanou principiálně zachovány.

SO 102 Zpevněné plochy

V řešeném úseku bude upravena místní komunikace ulice Za Cukrovarem, upraví se připojení dotčených sjezdů, dále bude provedeno nové parkoviště včetně nové vozovky před restaurací č.p.435 a objektem č.p. 513 ve Všetulích, budou provedeny nové plochy pro cyklisty, podél silnic a místních komunikací v dotčeném úseku budou provedeny nové chodníky, zpevněné plochy budou ohraničeny novými betonovými obrubníky, dále bude provedeno odvodnění účelových komunikací, parkoviště, chodníků a manipulační plochy bývalého cukrovaru.

SO 401 Veřejné osvětlení

Bude provedena demontáž stávajícího VO, které je dotčeno předmětnou stavbou a provedena nová osvětlovací soustava dotčeného úseku (silnice, přechod pro chodce a místa k přecházení, chodníků).

SO 402 Přeložka NN

Bude přeložen jeden stožár distribuční sítě a nahrazen novým betonovým.

SO 403 Přeložka kabelů CETIN

Stávající vedení SEK bude přeloženo na východní stranu silnice II/438.

SO 801 Vegetační úpravy

V místě stavby bude vykáceno 9 ks stromů a dřevin o obvodu kmene do 80 cm, po dokončení stavby budou provedeny konečné terénní úpravy, ohumusování, zatravnění dotčených pozemků.

SO 901 Dopravně – inženýrská opatření.

Opatření umožňující stavbu za současného dopravního provozu.

Vymezení území dotčeného vlivy stavby:

Stavební úřad vymezil území dotčené vlivy umísťované stavby v rozsahu pozemků: parcela číslo 1009/39, 1009/18 (ostatní plocha), parcela číslo 640/3 (orná půda), parcela číslo 1013, 971 (ostatní plocha), parcela číslo 632/1 (zastavěná plocha a nádvoří), parcela číslo 1009/21, 1009/19, 537/4 (ostatní plocha), parcela číslo 539 (zastavěná plocha a nádvoří), parcela číslo 535/1, 1042/1, 542/4, 542/1, 1012, 545/1, 551/1, 552, 970, 1009/2 (ostatní plocha) v katastrálním území Všetuly, na nichž je stavba umístěna, sousedních (hraničících) pozemků parcela číslo 554/4 (ostatní plocha), parcela číslo 551/4, 551/3, 551/5, 622, 624/55 (zastavěná plocha a nádvoří), parcela číslo 543/1, 548, 545/2, 543/2 (zahrada), parcela číslo 631/1, 546/4, 546/3, 542/3, 624/41, (ostatní plocha), a dalších pozemků parcela číslo 544, 640/11, 636/8, 636/3, 631/1, 631/2, 624/34, 624/55, 624/41, 622, 623, 624/42, 624/54, 554/3, 554/1, 554/4, 551/5, 551/4, 551/7, 551/3, 548, 546/4, 547/4, 546/3, 547/3, 545/2, 542/3, 544, 543/2, 543/1 v katastrálním území Všetuly, které jsou navrženou stavbou dotčeny. Na základě výsledku vedeného řízení, předložené projektové dokumentace a stanovisek dotčených orgánů další území vlivy umísťované stavby nebude dotčeno.

Ke stavbě vydal v koordinovaném závazném stanovisku Městského úřadu Holešov, Odboru vnitřních věcí vydaném dne 21.07.2021 pod č.j. HOL-17562/2021/T/IVD Městský úřad Holešov, Útvar územního plánování závazné stanovisko orgánu územního plánování. Záměr je přípustný z hlediska souladu s politikou územního rozvoje, územně plánovací dokumentací a z hlediska cílů a úkolů územního plánování.

Pro umístění, projektovou přípravu a provedení stavby se stanoví tyto podmínky:

1. Stavba bude umístěna a provedena na pozemcích: parcela číslo 1009/39, 1009/18 (ostatní plocha), parcela číslo 640/3 (orná půda), parcela číslo 1013, 971 (ostatní plocha), parcela číslo 632/1 (zastavěná plocha a nádvoří), parcela číslo 1009/21, 1009/19, 537/4 (ostatní plocha), parcela číslo 539 (zastavěná plocha a nádvoří), parcela číslo 535/1, 1042/1, 542/4, 542/1, 1012, 545/1, 551/1, 552, 970, 1009/2 (ostatní plocha) v katastrálním území Všetuly tak, jak je zakresleno v situačním výkresu v měřítku 1:500, který je nedílnou součástí tohoto rozhodnutí.
2. Jako stavební pozemek se vymezuje část pozemků parcela číslo 1009/39, 1009/18 (ostatní plocha), parcela číslo 640/3 (orná půda), parcela číslo 1013, 971 (ostatní plocha), parcela číslo 632/1 (zastavěná plocha a nádvoří), parcela číslo 1009/21, 1009/19, 537/4 (ostatní plocha), parcela číslo 539 (zastavěná plocha a nádvoří), parcela číslo 535/1, 1042/1, 542/4, 542/1, 1012, 545/1, 551/1, 552, 970, 1009/2 (ostatní plocha) vše v katastrálním území Všetuly pod jednotlivými stavebními objekty.
3. SO 001 Demolice
Vážní domek – odstranění stávající jednopodlažní zděné budovy půdorysných rozměrů 9 x 6 m se sedlovou střechou, dále dřevěného přístřešku navazujícího na vážní domek půdorysných rozměrů 4 x 7,5 m a dřevěného přístřešku půdorysných rozměrů 3,5 x 7 m.
Stožár venkovního osvětlení – ocelový stožár výšky cca. 20 m ukotvený do betonových základů bude odstraněn včetně dvou svítidel upevněných na vrcholu stožáru a připojených na kabel VO, VO bude odpojeno ze sítě, demontováno.
Vzdušné vedení NN napojené na vnitroareálovou síť NN (rozvaděč na dalším stožáru VO), na které je připojen stávající vážní domek - vzdušné vedení bude odpojeno ze sítě NN a demontováno.
4. SO 101 Úprava silnice II/432 a II/438
Budou odstraněny původní konstrukce silnic, které jsou dotčeny navrženou stavbou včetně úpravy stávajícího terénu do úrovně zemní pláně a případně výměny zeminy za vhodný materiál.
Silnice II/432 bude v řešeném úseku vedena směrovým polygonem o jednom směrovém oblouku s R1=95,00 m. Podélný sklon bude 0,8 % a 1,53 %, příčný sklon střechovitý 2 %.
Silnice II/438 bude ve východní části vedena směrovým polygonem o jednom směrovém oblouku s R3=70,00 m. Podélný sklon bude 0,8 %, příčný sklon střechovitý 2 %. Jižní část bude vedena směrovým polygonem o jednom směrovém oblouku s R2 = 95,00. Podélný sklon bude 1,3 %, příčný sklon střechovitý 2 %.

Okružní křižovatka s jednopruhovým okružním jízdním pásem s prstencem bude mít průměr 35,00 m, průměr středového ostrova 19,00 m, šířka vozovky okružního pásu bude 6,00 m, šířka prstence 2,00 m, čtyři křižovatková ramena (silnice II/432, silnice II/438 - východ, silnice II/438 - jih, MK - příjezd do areálu společnosti Solar Bylnice), místa pro přecházení délky 6,00 m, poloměry připojovacích a vjezdových směrových oblouků $R=15,00$ m až 25,00 m, příčný sklon odstředivý 2 %, podélný sklon vnější hrany OK do 1,6 %, podélný sklon kříž. Větvi OK severozápad 1,2 %, jihozápad 1,0 %, jih 1,27 %, východ 0,8 %.

Stávající křižovatky a sjezdy zůstanou principiálně zachovány. K úpravě dojde u stykové křižovatky silnice II/432, MK Za Cukrovarem a připojení účelových komunikací v návaznosti na změny trasy silnic II/432 a II/438.

5. SO 102 Zpevněné plochy

Místní komunikace – v řešeném úseku bude upravena vozovka ulice Za Cukrovarem v místě jejího napojení na silnici II/432.

Účelová komunikace – v rámci stavby se upraví připojení následujících sjezdů: II/432, uzlový úsek č. 1 (Cukrovar) – vpravo, II/432, uzlový úsek č. 1 (Cukrovar) – vlevo, II/438, uzlový úsek č. 24 (Sfinx) – vpravo, II/438, uzlový úsek č. 25 (Krátká) – vlevo, II/438, uzlový úsek č. 25 (krátká) – vpravo, účelová komunikace (parkoviště – sjezd k restauraci š. 4,50 m).

Parkoviště - bude provedeno nové parkoviště včetně nové vozovky šířky 5,00 m před restaurací č.p.435 a objektem č.p. 513 ve Všetulích (10 kolmých parkovacích stání 2,50 x 5,00 m a jedno stání 3,50 x 5,00 m). Příčný sklon bude 2 %.

Plochy pro cyklisty – vyhrazený pruh pro cyklisty na vozovce II/438 šířky 1,50 m; cyklistická stezka jednosměrná/obousměrná šířky 1,50 m; stezka pro chodce a cyklisty obousměrná šířky 3,00 m/ 2,50 m/ 2,00 m.

Chodníky – podél silnic a místních komunikací se vybudují chodníky šířky 1,50 m nebo 2,00 m. Jejich podélný sklon bude odpovídat sklonu přilehlých ploch – do 1,50 %, příčný sklon bude 2,00 %.

Po odstranění původních konstrukcí a zeminy se stávající terén upraví (výkop) do úrovně zemní pláně. Pro dosažení únosnosti bude případně provedena výměna zeminy. Zpevněné plochy budou ohraničeny betonovými obrubníky. Odvodnění účelových komunikací bude provedeno přes dešťové vpusti do stávající kanalizace; odvodnění parkoviště, chodníků a manipulační plochy bývalého cukrovaru bude provedeno vsakem do přilehlého terénu.

6. SO 401 Veřejné osvětlení

Bude provedena demontáž stávajícího VO, které je dotčeno předmětnou stavbou s tím, že stávající kabeláž bude ponechána v zemi.

Silnice - bude provedena nová osvětlovací soustava v počtu 14 ks svítidel (bezpanicové, oboustranné žárově zinkované silniční stožáry osazené svítidly s LED zdroji). Výška svítidla činí 8 m, svítidla budou umístěna na výložníku $h = 2$ m v souladu s projektovou dokumentací.

Přechod pro chodce a místa k přecházení – použita svítidla s asymetrickou charakteristikou a odlišnou barvou světla. Pro osvětlení přechodu pro chodce budou použita speciální svítidla na 6 m stožárech umístěna ve vzdálenosti 2,80 m (ze strany příjezdu) před přechodem pro chodce. Osvětlení chodníků – nová osvětlovací soustava v počtu 14 ks svítidel. Stožáry pro svítidla budou bezpanicové, oboustranně zinkované; výška závěsného svítidla je 5 m. Svítidla budou bez výložníku.

7. SO 402 Přeložka NN

Bude přeložen jeden stožár distribuční sítě NN 0,4 kV, současně bude stávající sloup nahrazen novým betonovým. Rovněž budou zrušena ramínková svítidla VO umístěná na stožáru.

8. SO 403 Přeložka kabelů CETIN

Stávající vedení SEK (metalický kabel směr Zahnašovice TR HOLV57) bude přeloženo na východní stranu silnice II/438 v délce 75,00 m. V případě souběhu s kabelem VO bude kabel komunikačního vedení uložen do chráničky.

9. SO 801 Vegetační úpravy
V místě stavby bude vykáceno 9 ks stromů a dřeviny o obvodu kmene do 80 cm ve výčetní výšce 130 cm a zapojených porostů dřevin v souvislé ploše menší než 40 m². V rámci vegetačních úprav budou provedeny konečné terénní úpravy, dále ohumusování a zatravnění na celkem 622 m² plochy. Po dokončení stavby bude v lokalitě dotčené stavbou vysazeno 10 ks stromů a další náhradní výsadba bude provedena v ulici Tovární, Holešov a v místní části Žopy.
10. SO 901 Dopravně – inženýrská opatření.
11. Při provádění stavby je nutno dodržovat předpisy týkající se bezpečnosti práce a použitých technických zařízení na stavbě, zejména zákon č. 309/2006 Sb., kterým se upravují další požadavky bezpečnosti a ochrany zdraví při práci v pracovněprávních vztazích a o zajištění bezpečnosti a ochrany zdraví práce a technických zařízení při stavebních pracích, ve znění pozdějších předpisů, a zajistit ochranu zdraví a života osob na staveništi.
12. Při provádění stavby budou dodrženy podmínky z vyjádření správců sítí technického vybavení: CETIN a.s., Českomoravská 2510/19, Libeň, 190 00 Praha 9 ze dne 17.06.2020 pod č.j. 684201/21; Vodovody a kanalizace Kroměříž, a.s., Kojetínská 3666/64, 767 01 Kroměříž stanovisko č. 897/2021 ze dne 07.07.2021; EG.D, a.s., Regionální správa Otrokovice, Zlínská 230, 765 27 Otrokovice ze dne 20.07.2021 pod zn. L4570-27039583; GasNet Služby, s.r.o., Plynárenská 499/1, Zábrdovice, 602 00 Brno ze dne 02.07.2021 pod zn. 5002395859; Technické služby Holešov, s. r. o., Květná 1555, 769 01 Holešov ze dne 29.09.2019.
13. Investor si zajistí pro zpracování projektové dokumentace vytyčení podzemních vedení přímo v terénu a dodrží podmínky správců jednotlivých sítí technického vybavení.
14. Projektová dokumentace bude vypracována oprávněnou osobou. Při projektování nutno respektovat stavební zákon, prováděcí vyhlášky a ostatní právní předpisy.
15. Pro stavbu mohou být použity jen takové výrobky, materiály a konstrukce, jejichž vlastnosti z hlediska způsobilosti stavby pro navržený účel zaručují, že stavba po dobu předpokládané existence bude splňovat požadavky uvedené v § 156 stavebního zákona.
16. Před zahájením zemních prací je stavebník - investor povinen učinit nezbytná opatření, aby nedošlo k ohrožení nebo poškození sítí technického vybavení, zejména zajistit vytyčení všech podzemních i nadzemních sítí technického vybavení, aby nedošlo k jejich případnému poškození a to min. 15 dní před zahájením výkopových prací. O provedeném vytyčení bude sepsán protokol.
17. Prokazatelně seznámit pracovníky, kteří budou provádět práce, s polohou všech sítí technického vybavení, s rozsahem ochranných pásem a podmínkami uvedenými ve vyjádřeních jednotlivých správců sítí a aby při pracích v těchto místech dbali zvýšené opatrnosti a nepoužívali nevhodného nářadí a elektrické energie (tzn. nikoliv sblíčky apod.) tak, aby nedošlo k poškození sítí technického vybavení.
18. Výkopové práce 1 m před a 1 m za osou vytyčených sítí technického vybavení nutno provádět zásadně ručně bez použití pneumatického nářadí tak, aby v ochranném pásmu jednotlivých sítí nedošlo k jejich poškození.
19. Před záhozem výkopu budou přizváni jednotliví správci sítí technického vybavení ke kontrole, zda nejsou poškozeny sítě technického vybavení a zda byly respektovány požadavky příslušných správců sítí technického vybavení.
20. Stavba bude provedena podle projektové dokumentace předložené Drážnímu úřadu. Případné změny této dokumentace je stavebník povinen předem projednat s Drážním úřadem.
21. Při provádění stavby nesmí být omezeny rozhledové poměry řidiče silničního vozidla dle ČSN 73 6380 Železniční přejezdy a přechody.
22. Stavbou nesmí být dotčeny pozemky SŽDC, s. o. ani ČD, a. s. Zároveň na nich nesmí být ukládán žádný materiál, a to ani dočasně.
23. Stavba v řešeném území nesmí narušit stabilitu drážního tělesa výše uvedené železniční trati, provozuschopnost drážních staveb a zařízení a bezpečnost a plynulost železničního provozu.

24. Stavebník bude respektovat vyhlášku č. 177/1995 Sb. (Stavební a technický řád drah). Realizací stavby nesmí dojít ke ztížení údržby a rekonstrukce drážních staveb a zařízení.
25. Min. 15 dnů před zahájením stavebních prací oznámit na SŽDC, s. o., Oblastní ředitelství Olomouc, Nerudova 1, 779 00 Olomouc zahájení prací. Stavebním dohledem za SŽDC, s. o. bude určeno Provozní středisko Správy tratí, traťový okrsek Holešov (vedoucí provozního střediska). Před započítím prací zde bude projednána stavba, popř. předána příslušná dokumentace. Před ukončením stavebních prací provede investor a stavební dohled SŽDC, s. o. zápis o ukončení stavebních prací v ochranném pásmu dráhy, který zašle na OŘ Olomouc, úsek náměstka ředitele pro techniku – odbor přípravy staveb.
26. Při provádění a provozu stavby nesmí dojít k ohrožení nebo znečištění podzemních ani povrchových vod vzhledem k částečnému situování stavby v ochranném pásmu vodního zdroje Holešov.
27. Mechanizace použítá při realizaci stavebních prací musí být zabezpečena proti úniku provozních kapalin. Materiály použité pro stavbu musí být takové, aby nemohly negativně ovlivnit zdroje podzemní vody.
28. Srážkové vody ze zpevněných ploch, parkovacích ploch, chodníků a sjezdů, které přiléhají k nezpevněné travnaté ploše, budou zasakovány do okolního terénu, popř. tyto zpevněné plochy budou vybaveny dlažbou umožňující vsakování.
29. Výslovně se upozorňuje, že toto rozhodnutí nenahrazuje stavební povolení podle stavebního zákona. Stavby těchto níže uvedených stavebních objektů lze realizovat jen na základě pravomocného stavebního povolení, o které stavebník požádá příslušný speciální stavební úřad: SO 101 – Úprava silnice II/432 a II/438, SO 102 – Zpevněné plochy a dále SO 901 Dopravně – inženýrská opatření.
30. Ostatní stavební objekty lze realizovat na základě tohoto pravomocného rozhodnutí o umístění stavby a budou dokončeny nejpozději do dvou let od nabytí právní moci tohoto rozhodnutí.
31. Stavebník oznámí stavebnímu úřadu termín zahájení stavby.
32. Stavba bude prováděna dodavatelsky. Stavbu bude provádět jako zhotovitel jen stavební podnikatel, který při její realizaci zabezpečí odborné vedení provádění stavby stavbyvedoucím. Dále je zhotovitel povinen zabezpečit, aby práce na stavbě, k jejichž provádění je předepsáno zvláštní oprávnění, vykonávaly jen osoby, které jsou držiteli takového oprávnění (§ 160 stavebního zákona).
33. Stavebník po nabytí právní moci územního rozhodnutí, před zahájením stavebních prací, předloží stavebnímu úřadu doklad o tom, že stavebníkem zvolený dodavatel je oprávněn v souladu s § 160 stavebního zákona provádět stavbu.
34. Na stavbě bude veden stavební deník v souladu s § 157 stavebního zákona. Po dokončení stavby předá zhotovitel stavby originál stavebního deníku stavebníkovi.
35. Odpady budou předány oprávněné osobě k využití nebo odstranění.
36. Dokončenou stavbu, popřípadě část stavby schopnou samostatného užívání uvedenou v § 103 odst. 1 písm. e) bod 5 stavebního zákona lze užívat dle § 122 stavebního zákona pouze na základě kolaudačního souhlasu. Souhlas vydá na žádost stavebníka příslušný stavební úřad.
37. Stavebník zajistí, aby před závěrečnou kontrolní prohlídkou stavby byly provedeny a vyhodnoceny zkoušky předepsané zvláštními předpisy v souladu § 119 stavebního zákona.
38. Dále k závěrečné kontrolní prohlídce bude předložena dokumentace skutečného provedení stavby, pokud při jejím provádění nedošlo k podstatným odchýlkám oproti vydanému územnímu rozhodnutí (§ 121 stavebního zákona).
39. Stavba nesmí být zahájena, dokud toto rozhodnutí nenabude právní moci (§ 73 zákona č. 500/2004 Sb., správní řád, v platném znění, dále jen „správní řád“).

Účastníci řízení dle § 27 odst.1 zákona č. 500/2004 Sb., správní řád, v platném znění, na něž se vztahuje rozhodnutí správního orgánu:

Město Holešov, IČO 00287172, Masarykova 628, 769 01 Holešov
Ředitelství silnic Zlínského kraje, příspěvková org., IČO 70934860, K Majáku 5001, 760 01 Zlín 1
Milan Staněk, 13.08.1973, Novosady 1328, 769 01 Holešov
Radek Zábajník, 02.02.1979, Moravská 4774, 760 05 Zlín 5
Miroslav Belli s.r.o., IČO 26947480, Palackého 464, Všetuly, 769 01 Holešov
Rovina Group a.s., IČO 29187672, Kroměřížská 134, 768 24 Hulín
Solar Bylnice s.r.o., IČO 03016552, Jakubské náměstí 580/4, Brno-město, 602 00 Brno 2
Zlínský kraj, IČO 70891320, třída Tomáše Bati 21, 760 01 Zlín 1
EG.D, a.s., IČO 28085400, Lidická 1873/36, Černá Pole, 602 00 Brno 2
CETIN a.s., IČO 04084063, Českomoravská 2510/19, Libeň, 190 00 Praha 9
Správa železnic, státní organizace, Dlážďená 1003/7, Nové Město, 110 00 Praha 1
Česká spořitelna, a.s., IČO 45244782, Olbrachtova 1929/62, Krč, 140 00 Praha 4

Odůvodnění:

Dne 03.08.2021 podalo Město Holešov, IČO 00287172, Masarykova 628, 769 01 Holešov žádost o vydání rozhodnutí o umístění stavby pro stavbu: Holešov – Všetuly, silnice II/432 a II/438 – okružní křižovatka na pozemcích: parcela číslo 1009/39, 1009/18 (ostatní plocha), parcela číslo 640/3 (orná půda), parcela číslo 1013, 971 (ostatní plocha), parcela číslo 632/1 (zastavěná plocha a nádvoří), parcela číslo 1009/21, 1009/19, 537/4 (ostatní plocha), parcela číslo 539 (zastavěná plocha a nádvoří), parcela číslo 535/1, 1042/1, 542/4, 542/1, 1012, 545/1, 551/1, 552, 970, 1009/2 (ostatní plocha) v katastrálním území Všetuly. Uvedeným dnem bylo zahájeno územní řízení.

Stavební úřad se při určování účastníků řízení řídil ustanovením § 85 stavebního zákona, přičemž přihlížel k vlastnickým a jiným právům k pozemkům a stavbám na nich, jak na sousedních pozemcích a stavbách na nich, tak i na dalších pozemcích a na stavbách na nich, která by mohla být rozhodnutím přímo dotčena. Zjistil, že navržená stavba svým umístěním nemůže ohrozit ani omezit práva k dalším sousedním pozemkům a stavbám na nich, a proto stanovil okruh účastníků řízení dle § 85 odst. 1, písm. a) stavebního zákona na žadatele, kterým je město Holešov, Masarykova 628, 769 01 Holešov, vlastník pozemků dotčených stavbou parcela číslo 545/1, 552, 970, 971, 1013 v katastrálním území Všetuly a současně je podle § 85 odst. 1, písm. b) stavebního zákona obcí, na jejímž správním území má být požadovaný záměr uskutečněn a dále vlastníkem sousedního pozemku parcela číslo 554/4 v katastrálním území Všetuly. Dále stavební úřad podle § 85 odst. 2 písm. a) pojal jako účastníky řízení vlastníky dalších pozemků, na kterých bude stavba umístěna. Těmito jsou: Ředitelství silnic Zlínského kraje, p. o., K Majáku 5001, 760 01 Zlín 1, která má právo hospodařit s pozemky dotčenými stavbou parcela číslo 1009/2, 1009/18, 1009/19, 1009/21, 1009/39, 1012 v katastrálním území Všetuly, Milan Staněk, Novosady 1328, 769 01 Holešov a Radek Zábajník, Moravská 4774, 760 05 Zlín 5 – vlastníci pozemků dotčených stavbou parcela číslo 542/1, 551/1 v katastrálním území Všetuly, Miroslav Belli s.r.o., IČO 26947480, Palackého 464, Všetuly, 769 01 Holešov – vlastník dotčených pozemků parcela číslo 632/1 v katastrálním území Všetuly, Rovina Group a.s., Kroměřížská 134, 768 24 Hulín – vlastník pozemku dotčeného stavbou parcela číslo 640/3 v katastrálním území Všetuly, Solar Bylnice s.r.o., IČO 03016552, Jakubské náměstí 580/4, Brno-město, 602 00 Brno 2 – vlastník pozemků dotčených stavbou parcela číslo 535/1, 537/4, 539, 542/4, 1042/1 v katastrálním území Všetuly. Dále byla pojata jako účastník řízení Správa železnic, státní organizace, Dlážďená 1003/7, Nové Město, 110 00 Praha 1, která má věcné břemeno k pozemku dotčenému stavbou parcela číslo 545/1 v katastrálním území Všetuly, EG.D, a. s., Lidická 1873/36, Černá Pole, 602 00 Brno, která má věcné břemeno k pozemkům dotčeným stavbou parcela číslo 970, 552, 1009/18, 1009/39, 1009/2 v katastrálním území Všetuly. CETIN a.s., Českomoravská 2510/19, Libeň, 190 00 Praha 9, která má věcné břemeno k pozemkům dotčeným stavbou parcela číslo 970, 1009/18, 1009/39, 1009/2 v katastrálním území Všetuly, Česká spořitelna, a.s., IČO 45244782, Olbrachtova 1929/62, Krč, 140 00 Praha 4, která má věcné břemeno k pozemku dotčenému stavbou parcela číslo 551/1 v katastrálním území Všetuly, Zlínský kraj, IČO 70891320, třída Tomáše Bati 21, 760 01 Zlín 1, který má věcné břemeno k pozemku dotčenému stavbou parcela číslo 535/1 v katastrálním území Všetuly. Stavební úřad dále pojal za účastníky řízení další správce sítí technického vybavení: Vodovody a kanalizace Kroměříž, a.s., Kojetínská č.p. 3666/64, 767 01 Kroměříž 1, Technické služby Holešov, s.r.o., Květná 1555, 769 01 Holešov, GasNet, s. r. o., Klíšská 940/96, Klíše, 400 01 Ústí nad Labem a ČD - Telematika a.s., Pernerova 2819/2a, Žižkov, 130 00 Praha 3. Dále byli veřejnou vyhláškou jako

účastníci řízení pojeti dle § 85 odst. 2 písm. b) stavebního zákona vlastníci pozemků a staveb na nich parcela číslo: 640/11, 636/8, 636/3, 631/1, 631/2, 624/34, 624/55, 624/41, 622, 623, 624/42, 624/54, 554/3, 554/1, 554/4, 551/5, 551/4, 551/7, 551/3, 548, 546/4, 547/4, 546/3, 547/3, 545/2, 542/3, 544, 543/2, 543/1 vše v katastrálním území Všetuly, jejichž práva mohou být územním rozhodnutím přímo dotčena.

Stavební úřad opatřením ze dne 11.08.2021 oznámil zahájení územního řízení dotčeným orgánům a účastníkům řízení dle § 85 odst. 1 písm. a) a b) a § 85 odst. 2 písm. a) stavebního zákona jednotlivě na doručenkou a účastníkům řízení dle § 85 odst. 2 písm. b) stavebního zákona veřejnou vyhláškou. Vzhledem k tomu, že stavebnímu úřadu byly dobře známy poměry v území a žádost poskytovala dostatečný podklad pro posouzení záměru, upustil v rámci uvedeného řízení od ústního jednání. Účastníci řízení mohli uplatnit své námítky a dotčené orgány závazná stanoviska nejpozději do 15 dnů od doručení oznámení o zahájení řízení.

Žadatel doložil k žádosti následující doklady:

- Projektovou dokumentaci stavby ve dvou vyhotovených zpracovanou oprávněnou osobou.
- Vyjádření společnosti CETIN a.s., Českomoravská 2510/19, Libeň, 190 00 Praha 9 ze dne 17.06.2021 pod č.j. 684201/21.
- Stanovisko č. 897/2021 společnosti Vodovody a kanalizace Kroměříž, a.s., Kojetínská 3666, 767 01 Kroměříž ze dne 07.07.2021.
- Vyjádření společnosti EG.D, a.s., Regionální správa Otrokovice, Zlínská 230, 765 02 Otrokovice ze dne 20.07.2021 pod zn. L4570-27039583.
- Stanovisko společnosti GasNet, s.r.o., Plynárenská 499/1, Zábřovice, 602 00 Brno ze dne 02.07.2021 pod zn. 5002395859.
- Závazné stanovisko Krajské hygienické stanice Zlínského kraje se sídlem ve Zlíně, Havlíčkovo nábřeží 600, 760 01 Zlín č. j. KHSZL 16175/2021 ze dne 28.06.2021.
- Souhlasné závazné stanovisko Hasičského záchranného sboru Zlínského kraje, Územní odbor Kroměříž, Nerudova 450/9a, 767 01 Kroměříž č. j. HSZL-3007-2/KM-2021 ze dne 25.09.2020.
- Stanovisko Krajského ředitelství policie Zlínského kraje, Územní odbor Kroměříž, Dopravní inspektorát, Březinova 2819, 767 28 Kroměříž č. j. KRPZ-35438-1/ČJ-2021-150806 ze dne 18.06.2021 a ze dne 29.06.2021.
- Společné stanovisko Ředitelství silnic Zlínského kraje, p. o., K Majáku 5001, 760 01 Zlín zn. ŘSZK ZL/05957/21-511 ze dne 12.07.2021.
- Koordinované závazné stanovisko Městského úřadu Holešov, Odboru vnitřních věcí ze dne 21.07.2021 č.j. HOL-17562/2021/T/IVD.
- Vyjádření společnosti Technické služby Holešov, s. r. o., Květná 1555, 769 01 Holešov ze dne 29.09.2019.
- Souhrnné stanovisko ČD – Telematika a.s., Pod Tábořem 369/8a, 190 00 Praha 9 č.j. 1201916030 ze dne 23.09.2019 prodloužené do 03.06.2023.
- Závazné stanovisko Drážního úřadu, Nerudova 1, 779 00 Olomouc č. j. DUCR-57626/19/Ed ze dne 21.10.2019.
- Souhrnné stanovisko Správy železniční dopravní cesty, státní organizace, Dílžďená 1003/7, 110 00 Praha 1 zn.23181/2019-SŽDC-OR OLC/KIJ ze dne 03.10.2019.

Posouzení záměru žadatele dle § 90 stavebního zákona:

- a) Soulad s požadavky stavebního zákona a jeho prováděcích právních předpisů, zejména s obecnými požadavky na využívání území – navrhovaná stavba je v souladu s ustanovením vyhlášky č. 501/2006 Sb., o obecných požadavcích na využití území, v platném znění; umístění stavby vyhovuje podmínkám daným citovanou vyhláškou.
- b) Soulad s požadavky na veřejnou dopravní a technickou infrastrukturu k možnosti a způsobu napojení nebo k podmínkám dotčeným ochranných a bezpečnostních pásem – navrženou stavbou dojde k vybudování nové okružní křižovatky včetně nových zpevněných ploch a úprav stávajících komunikací a zpevněných ploch; v rámci navržené stavby bude provedeno nové VO, přeložka NN a kabelů CETIN; dešťové vody z komunikací budou svedeny přes dešťové

vpusti do stávající kanalizace; dešťové vody z parkoviště, chodníků a manipulační plochy bývalého cukrovaru bude odvedeny vsakem do přilehlého terénu. Navržená stavba bude napojena na stávající silnici II/432, II/438 a místní komunikaci Za Cukrovarem. Architektonické ztvárnění a materiálové řešení stavby je v souladu s jejím významem a umístěním v předmětné lokalitě, navržená stavba tak není v rozporu s požadavky příslušných právních předpisů. Umístění stavby je v souladu s podmínkami ochranných a bezpečnostních pásem a v souladu s podmínkami jednotlivých správců sítí.

- c) Soulad s požadavky zvláštních právních předpisů a se závaznými stanovisky, popřípadě s rozhodnutími dotčených orgánů podle zvláštních právních předpisů nebo tohoto zákona, popřípadě s výsledkem řešení rozporů – do dokumentace stavby byla stanoviska v řízení spolupůsobících dotčených orgánů zapracována v plném rozsahu; podmínky dané těmito stanovisky byly dokumentací splněny; navržená stavba je v souladu s požadavky spolupůsobících dotčených orgánů.

Dále stavební úřad ověřil rovněž účinky budoucího užívání stavby - stavebních objektů, které lze provést bez stavebního povolení nebo souhlasu s provedením ohlášeného stavebního záměru. Budoucí užívání předmětných stavebních objektů nebude mít negativní vliv na okolí.

Stavební úřad v řízení hodnotil všechny předložené důkazy podle své úvahy, a to každý důkaz jednotlivě a v jejich vzájemné souvislosti, v souladu s příslušnými ustanoveními správního řádu. Při svém hodnocení vycházel z kladných stanovisek spolupůsobících dotčených orgánů, jejichž podmínky byly zkoordinovány a zapracovány do podmínek rozhodnutí.

V územním řízení stavební úřad přezkoumal předloženou žádost o vydání územního rozhodnutí z hledisek uvedených v § 86 stavebního zákona. Projednal ji s účastníky řízení a s dotčenými orgány a zjistil, že umístěním stavby nejsou ohroženy veřejné zájmy ani nepřiměřeně omezena nebo ohrožena práva a oprávněné zájmy účastníků řízení.

Projekt (dokumentace stavby) splňuje požadavky vyhlášky č. 268/2006 Sb., o technických požadavcích na stavby, v platném znění a vyhlášky č.501/2006 Sb., o obecných požadavcích na využívání území, v platném znění.

Námítky účastníků nebyly v řízení uplatněny.

Stavební úřad v průběhu řízení neshledal důvody, které by bránily umístění stavby, proto rozhodl tak, jak je uvedeno ve výroku rozhodnutí, za použití ustanovení právních předpisů ve výroku uvedených.

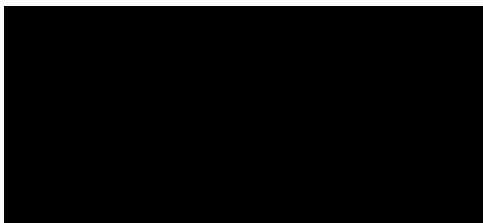
Poučení:

Proti tomuto rozhodnutí se mohou účastníci řízení odvolat ve lhůtě do 15 dnů ode dne jeho oznámení k Odboru územního plánování a stavebního řádu Krajského úřadu Zlínského kraje, podáním u Odboru územního plánování a stavebního řádu Městského úřadu Holešov.

Odvolání se podává s potřebným počtem stejnopisů tak, aby jeden stejnopis zůstal správnímu orgánu a aby každý účastník řízení dostal jeden stejnopis. Nepodá-li účastník potřebný počet stejnopisů, vyhotoví je správní orgán na náklady účastníka sám.

Odvoláním lze napadnout výrokovou část rozhodnutí, jednotlivý výrok nebo jeho vedlejší ustanovení. Odvolání proti odůvodnění rozhodnutí je nepřipustné.

otisk úředního razítka



Toto rozhodnutí musí být vyvěšeno nejméně po dobu 15 dnů

Vyvěšeno dne

Sejmuto dne

Razítko a podpis orgánu, který potvrzuje vyvěšení a sejmnutí rozhodnutí

Ev. č.:

Vyvěšeno dne:

Bude sejmuto dne:

Sejmuto dne:

Příloha k rozhodnutí:

Situační výkres v měřítku 1:500 (výřez)

Poznámka pro žadatele:

Územní rozhodnutí má platnost dva roky ode dne nabytí právní moci.

Informace pro žadatele:

Po dokončení stavby, příp. při kontrolní prohlídce, předloží investor odboru životního prostředí doklady o předání odpadů oprávněné osobě k využití nebo odstranění odpadů.

Katastrální území, na kterém se předmětná stavba nachází, je třeba považovat za území s archeologickými nálezy ve smyslu § 22 zákona č. 20/1987 Sb., o státní památkové péči, v platném znění. Při veškerých zemních pracích je nutno dodržovat ustanovení výše uvedeného zákona o státní památkové péči.

Speciální stavební úřad upozorňuje, že je stavebník povinen požádat příslušný speciální stavební úřad, Městský úřad Holešov, Odbor investic po nabytí právní moci územního rozhodnutí o vydání stavebního povolení pro stavbu: „Holešov – Všetuly, silnice II/432 a II/438, okružní křižovatka, objekty SO 101 – Úprava silnice II/432 a II/438 a SO 102 – Zpevněné plochy“. K žádosti doloží doklady dle § 110 stavebního zákona.

Orgán ochrany zemědělského půdního fondu sděluje, že nebude vydávat závazné stanovisko. Dle § 9 odst. 2 písm. a) č. 1 zákona č. 334/1992 Sb., zákona o ochraně zemědělského půdního fondu, v platném znění, není třeba souhlasu do 25 m² pro stavbu „Holešov – Všetuly, silnice II/432 a II/438, okružní křižovatka“, na pozemku p. č. 640/3 v k. ú. Všetuly. Orgán ochrany zemědělského půdního fondu sděluje, že stavba je v souladu s územně plánovací dokumentací obce Holešov. Orgán ochrany zemědělského půdního fondu upozorňuje, že pozemek, který se nachází v zastavěném území obce a bude stavbou dotčen, je podle KN pozemek s ochranou ZPF. Vstup na pozemek musí být řádně projednán a dohodnut s vlastníkem.

Obdrží:

Účastníci řízení dle § 85 odst. 1 písm. a) a b) stavebního zákona (doporučeně do vlastních rukou na doručencek)

Město Holešov, Masarykova 628, 769 01 Holešov

Účastníci řízení dle § 85 odst. 2 písm. a) stavebního zákona (doporučeně do vlastních rukou na doručencek):

Ředitelství silnic Zlínského kraje, příspěvková organizace, K Majáku 5001, 760 01 Zlín 1
Milan Staněk, Novosady 1328, 769 01 Holešov
Radek Zábajník, Moravská 4774, 760 05 Zlín 5
Miroslav Belli s.r.o., Palackého 464, Všetuly, 769 01 Holešov
Rovina Group a.s., Kroměřížská 134, 768 24 Hulín
Solar Bylnice s.r.o., Jakubské náměstí 580/4, Brno-město, 602 00 Brno 2
Zlínský kraj, třída Tomáše Bati 21, 760 01 Zlín 1
EG.D, a.s., Lidická 1873/36, Černá Pole, 602 00 Brno 2
Vodovody a kanalizace Kroměříž, a.s., Kojetínská 3666/64, 767 01 Kroměříž 1
GasNet Služby, s.r.o., Plynárenská 499/1, Zábřovice, 602 00 Brno 2
CETIN a.s., Českomoravská 2510/19, Libeň, 190 00 Praha 9
Technické služby Holešov, s.r.o., Květná 1555, 769 01 Holešov
ČD - Telematika a.s., Pernerova 2819/2a, Žižkov, 130 00 Praha 3
Správa železnic, státní organizace, Dlážděná 1003/7, Nové Město, 110 00 Praha 1
Česká spořitelna, a.s., Olbrachtova 1929/62, Krč, 140 00 Praha 4

Dotčené orgány (doporučeně na doručencek)

Drážní úřad, Wilsonova 300/8, Vinohrady, 110 00 Praha 1
Krajská hygienická stanice Zlínského kraje se sídlem ve Zlíně, Havlíčkovo nábřeží 600, 760 01 Zlín 1
Hasičský záchranný sbor Zlínského kraje, Přílucká 213, Příluky, 760 01 Zlín 1
Městský úřad Holešov, Odbor dopravní a správní, Masarykova 628, 769 17 Holešov
Městský úřad Holešov, Odbor investic, Masarykova 628, 769 19 Holešov
Městský úřad Holešov, Odbor územního plánování a stavebního řádu, Útvar územního plánování, Masarykova 628, 769 17 Holešov
Městský úřad Holešov, Odbor životního prostředí, Masarykova 628, 769 01 Holešov
Krajské ředitelství policie Zlínského kraje, J. A. Bati 5637, 760 01 Zlín 1

Účastníci řízení dle § 85 odst. 2 písm. b) stavebního zákona (doručuje se veřejnou vyhláškou):

Osoby, jejichž vlastnické nebo jiné věcné právo k sousedním stavbám anebo sousedním pozemkům nebo stavbám na nich může být územním rozhodnutím přímo dotčena na pozemcích: parcela číslo 640/11, 636/8, 636/3, 631/1, 631/2, 624/34, 624/55, 624/41, 622, 623, 624/42, 624/54, 554/3, 554/1, 554/4, 551/5, 551/4, 551/7, 551/3, 548, 546/4, 547/4, 546/3, 547/3, 545/2, 542/3, 544, 543/2, 543/1 vše v katastrálním území Všetuly.

K vyvěšení a podání zprávy stavebnímu úřadu o datu vyvěšení a sejmnutí rozhodnutí a o zveřejnění způsobem umožňující dálkový přístup:

Městský úřad Holešov, Odbor vnitřních věcí, Masarykova 628, 769 01 Holešov

