

Evidenční číslo objednatele:

Evidenční číslo zhotovitele: 23045

SMLOUVA O DÍLO

uzavřená níže uvedeného dne, měsíce a roku
podle § 2586 a následujících zákona č. 89/2012 Sb., občanský zákoník

SMLUVNÍ STRANY

Objednavatel: Město Litomyšl

Sídlo: Bří Šťastných 1000, 570 20 Litomyšl
Zastoupený: Mgr. Danielem Brýdlem, LL.M., starostou
IČ: 00276944
DIČ: CZ 00276944
Bankovní spojení: 19-926591/0100

(dále jen objednavatel)

Zhotovitel: ATELIER FONTES, s.r.o.

Sídlo: Křídlovická 314/19, 603 00 Brno
Zastoupený: Ing. Tomáš Havlíček, jednatel
IČ: 63486466
DIČ: CZ 63486466
Bankovní spojení: MONETA Money Bank, a.s., č. účtu: 23501414/0600

(dále jen zhotovitel)

Článek I. Předmět díla

1. Předmětem díla je:

**Podklady, projektová dokumentace a inženýrské činnosti
„Litomyšl – Drahoška: Krajinářské úpravy“**

2. Specifikace a rozsah plnění díla i výstupy podrobněji definuje příloha č. 1. této smlouvy o dílo.

3. Objednavatel se zavazuje řádně a v čas provedený předmět díla od zhotovitele převzít a zaplatit sjednanou cenu za podmínek uvedených v této smlouvě.

4. Pokud budou mít dohody smluvních stran uzavřené v průběhu zpracování díla vliv na rozsah, obsah nebo způsob zpracování díla, zavazují se smluvní strany upravit dodatkem k této smlouvě dotčené články smlouvy.

Článek II. Doba a místo plnění

1. Zhotovitel se zavazuje provést a předat dílo v termínech uvedených v příloze č. 2 této smlouvy o dílo.

2. Místem plnění díla je sídlo objednatele.

Článek III. Cena díla

1. Smluvní strany se dohodly na ceně díla ve výši:

Cena bez DPH	631.400,- Kč
DPH (21%)	132.594,- Kč
Celková cena díla s DPH	763.994,- Kč

2. Smluvní cena zahrnuje veškeré náklady zhotovitele související s provedením díla. Jedná se o cenu konečnou a nepřekročitelnou. Zhotovitel je plátcem DPH, ta bude účtována ve výši určené platným právním předpisem v době fakturace. Podrobnější kalkulace ceny je specifikována v příloze 2. této smlouvy o dílo.

Článek IV. Platební podmínky a fakturace

1. Faktura musí obsahovat náležitosti stanovené v §28 zákona č. 235/2004 Sb., o DPH. Pokud faktura neobsahuje všechny zákonem a smlouvou stanovené náležitosti, je objednavatel oprávněn ji bez zbytečného odkladu po jejím doručení vrátit s tím, že zhotovitel je poté povinen vystavit novou fakturu s novou lhůtou splatnosti. V takovém případě není objednavatel v prodlení s úhradou fakturované částky.
2. Faktura vystavená zhotovitelem bude splatná do 20 kalendářních dnů od data doručení faktury.
3. Dílo bude fakturováno po ucelených částech uvedených v příloze č. 2 této smlouvy o dílo.

Článek V. Smluvní pokuty

1. Dostane – li se objednavatel do prodlení s úhradou ceny za dílo, eventuelně její části, může mu zhotovitel vyúčtovat úrok z prodlení ve výši 0,05% z dlužné částky za každý den prodlení.
2. Dostane – li se do prodlení s předáním díla zhotovitel, je povinen zaplatit objednavateli, bude – li ji objednavatel požadovat, smluvní pokutu ve výši 0,05% z ceny té části díla, se kterou je v prodlení, za každý i započatý den prodlení.
3. V případě dodání vadného plnění uhradí zhotovitel objednavateli smluvní pokutu ve výši 5 % z ceny vadného díla.
4. Kterákoliv smluvní strana je povinna sjednaný úrok z prodlení, eventuelně smluvní pokutu, uhradit do 14 dnů, kdy k jejich zaplacení bude druhou stranou vyzván.

Článek VI. Odpovědnost za vady

1. Vady díla budou reklamovány písemnou formou a jejich odstranění provede zhotovitel na svůj náklad. V případě vadného plnění provede zhotovitel opravu díla nejpozději do 10 pracovních dnů od obdržení písemné reklamace, pokud se smluvní strany nedohodnou jinak.
2. Smluvní strany se dohodly na tom, že odpovědnost za vady se vyjma odstavce 1 řídí obecnou právní úpravou podle občanského zákoníku.
3. Zhotovitel poskytuje objednavateli záruční lhůtu na dílo v trvání 2 roky, počínaje dnem protokolárního předání díla.

Článek VII. Ostatní ujednání

1. Tuto smlouvu lze změnit nebo zrušit pouze dohodou smluvních stran, která musí mít písemnou formu a musí být podepsána oběma smluvními stranami.
2. Zhotovitel zajistí potřebné podklady a objednavatel před započatím zpracování díla vydá pokyny nezbytné pro zhotovení díla.
3. Smluvní strany se dohodly, že si navzájem budou poskytovat součinnost při zpracování díla.
4. Komunikaci a styk s příslušnými úřady, institucemi, správci sítí apod., bude zajišťovat v součinnosti s objednavatelem zhotovitel.
5. Smluvní strany se dohodly, že odstoupit od této smlouvy lze v případech, kdy dojde k závažnému porušení smluvních ujednání. Za závažné porušení smluvních podmínek se považuje například prodlení zhotovitele s plněním závazků dle této smlouvy delší 15 dnů nebo prodlení objednavatele s plněním závazků dle této smlouvy delší 15 dnů.
6. Dílo je výlučným vlastnictvím objednavatele a jeho předání jiným osobám, jakož i využívání u zhotovitele je možné jen s výslovným souhlasem objednavatele a za podmínek jím stanovených.
7. Zhotovitel je povinen poskytnout objednavateli při dokončení díla veškeré doklady související s přípravou a realizací projektu, a to nedohodnou – li se jinak, při předání a převzetí díla.

Článek VIII. Závěrečná ustanovení

1. Práva a povinnosti smluvních stran, pokud nejsou upraveny touto smlouvou, se řídí občanským zákoníkem.
2. Veškeré změny a doplňky této smlouvy budou uskutečněny formou písemné dohody o změně této smlouvy (tzv. dodatků).
3. Tato smlouva je vyhotovena ve 3 stejnopisech, z nichž objednavatel obdrží 2 výtisky a zhotovitel obdrží 1 výtisk.
4. Smluvní strany prohlašují, že tuto smlouvu uzavřely svobodně a vážně a smlouva je určitá a srozumitelná a na důkaz souhlasu s jejím obsahem připojují své vlastnoruční podpisy:
5. Smlouva nabývá platnosti a účinnosti dnem podpisu oprávněnými zástupci smluvních stran.

Nedílnou součástí této smlouvy o dílo jsou:

Příloha č. 1.: Specifikace předmětu plnění díla

Příloha č. 2.: Rozpočet a dílčí termíny plnění díla

Doložka dle § 41 odst. 1 zákona č. 128/2000 Sb., ve znění pozd. předpisů:

Uzavření této smlouvy bylo schváleno Radou města Litomyšle dne 17.04.2024 usnesením č. 342

V Litomyšli dne

V Brně dne

.....
Objednavatel

.....
Zhotovitel

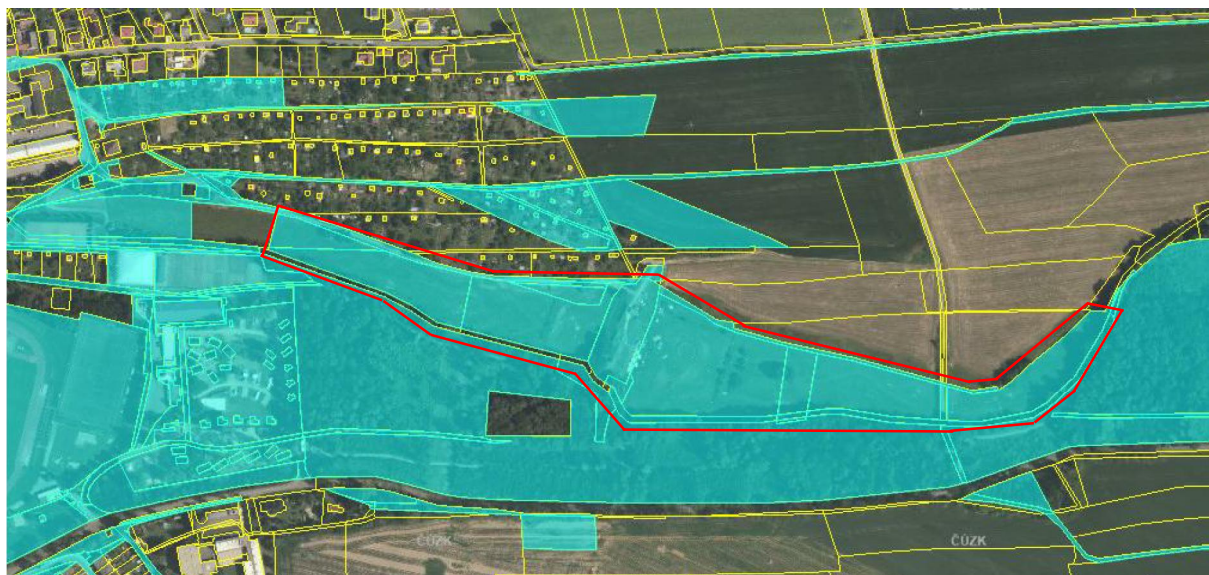
Podklady, projektová dokumentace a inženýrské činnosti
„Litomyšl – Drahoška: Krajinářské úpravy“
Příloha č. 1 Smlouvy o dílo: Specifikace předmětu plnění díla

ZÁJMOVÉ ÚZEMÍ A DOSAVADNÍ PODKLADY

Plocha řešená předchozími studii se nachází na V okraji města Litomyšl. Hlavní řešenou lokalitou byla údolnice potoka pod Černou horou a navazující okolí. Pro toto území byly zpracovány 2 hlavní podklady:

- (1) Drahoška – zadržení vody v krajině; Ideová studie; ATELIER FONTES, s.r.o.; VII/2022.
- (2) DRAHOŠKA, LOUKA POD ČERNOU HOROU, LITOMYŠL; Studie krajinářského řešení; Ing. Eva Wagnerová; I/2024.

Tyto studie definují záměry v území a jsou základním východiskem a zadáním pro zpracování projektu. V 1. etapě projektové přípravy budou řešeny návrhy dle podkladu (2) pro dolní část + střední část + spodní okraj horní části. Zájmovým územím je tedy údolnice s pozemky ve vlastnictví města Litomyšl ohraničená zhora parcelou č. 909/1 a zdola parcelou číslo 852/3. Dotčeno bude pravděpodobně i koryto vodního toku p.č. 2461/4, které je ve vlastnictví Povodí Labe, státní podnik. Případné dotčení tohoto pozemku bude řešeno po dohodě smluvních stran. Schéma zájmového území – předpokládaného obvodu staveniště:



ZÁMĚR OBJEDNATELE A ÚČEL DÍLA

Účelem díla je komplexně zajistit projektovou a povolovací agendu tak, aby se po jejím skončení už dalo bez dalších kroků pokračovat dotační a realizační fází.

Záměrem objednatele je realizovat návrhy uvedené v podkladu (2) s modifikacemi:

- Budou omezeny plošné terénní úpravy v ploše zátopy nad Primátorskou hrází.
- Řešení bude přizpůsobeno prostoru jednotlivých jamek fotbalgolfu po dohodě smluvních stran s provozovatelem této rekreační aktivity.
- Podle zákonných požadavků správce toku a vodoprávního úřadu.

Cíle a účel návrhů definují předchozí studie, účelem díla dle této smlouvy bude zajistit potřebné podklady, projekty a povolení. Předpokládá se, že stavbou hlavní bude vodní dílo, proto bude akce zpracována nositelem autorizace pro stavby vodního hospodářství a krajinářského inženýrství. Zpracovatelka krajinářské studie (Ing. Eva Wagnerová) zpracuje projektovou část stavebních objektů vegetačního typu a mobiliáře.

Město Litomyšl zajistí subdodavatele projektu vodovodní přípojky pro pomocné napájení koupacího biotopu.

Řešení bude zpracováno tak, aby výkopek mohl zůstat uvnitř staveniště a byl využit pro tvorbu biotechnických, rekreačních a obdobných objektů.

Lze předpokládat, že realizační náklady budou činit jednotky milionů Kč. Je předběžně dohodnuta podpora z Operačního programu životní prostředí (OPŽP) s teoretickou maximální výší podpory až 100 %.

OBSAH A VÝSTUPY DÍLA

1. Podklady, přípravné práce

a) Geodetické zaměření

Jako podklad pro reálný návrh zhotovitel zajistí geodetické zaměření kombinované s využitím dalších zdrojů (ortofotomapy, digitální model reliéfu DMR 5G, ...). Bude potřeba nakombinovat výškopis (poloha dna drobného vodního toku, digitální model terénu nivy, ...) a polohopis (drobné objekty, objekty fotbalgolfu, ...). Výstupem bude účelová mapa v přesnosti a podrobnosti pro zpracování projektu a správní řízení.

b) Geotechnický průzkum

Zhotovitel doplní předchozí signální vrty v plochách předpokládaných tůní s cílem zjistit charakter zemin a hloubku hladiny podzemní vody.

c) Hydrologické údaje ČHMÚ.

Zhotovitel zajistí u ČHMÚ tzv. základní hydrologické údaje dle ČSN 75 1400 pro potřeby dimenzování objektů, zejména za extrémních průtoků.

d) Vyjádření správců IS

Zhotovitel zajistí základní vyjádření všech správců IS o jejich existenci a podmínkách dotčení.

e) Inventarizace dřevin

Inventarizace a ocenění dřevin, které budou dotčeny kácením.

f) Biologické hodnocení

S ohledem na charakter území lze očekávat požadavek orgánu ochrany přírody na zpracování biologického hodnocení (nebo jeho ekvivalentu) podle § 67 zákona 114/1992 Sb. Pro podání žádosti o podporu z OPŽP se předpokládá i potřeba biologického posouzení pro tuto potřebu. Zhotovitel zajistí tato hodnocení u osoby s příslušným oprávněním.

g) Koordinace činností, ostatní přípravné práce

Zhotovitel zajišťuje koordinaci prací, vstupní výrobní výbor s provozovatelem fotbalgolfu a klíčovými partnery (hlavní DOSS, AOPaK – dotace z OPŽP, apod.) a provádí obdobné pomocné a přípravné činnosti.

2. Koncept PD

a) Koncept PD

Zhotovitel převezme dohodnuté návrhy předchozích studií a upraví je do podoby konceptu dokumentace pro povolení záměru ve smyslu nového stavebního zákona. Návrhy už budou strukturovány do stavebních objektů v podobě předběžně:

- Vodohospodářské objekty: revitalizace a přeložky koryta toku, průtočné a neprůtočné tůně.
- Vegetační objekty: travnaté plochy a výsadby dřevin.
- Mobiliář: lavičky, schodiště.
- Zpevněné plochy: pěšiny, odstavná plocha.
- Vodovodní přípojka: napájení koupacích tůně.
- Biotechnické objekty: na podporu biodiverzity a k využití přebytku zeminy.

Specificky bude řešen stavební objekt vodovodní přípojky. Jeho technické řešení a projednání s provozovatelem veřejné vodovodní sítě zajistí objednatel a výstupy poskytne zhotoviteli k zapracování do projektové dokumentace nebo koordinaci projektových prací podle dohody smluvních stran.

b) Projednání s objednatelem a klíčovými partnery

Koncept bude projednán s objednatelem a jím stanovenými klíčovými partnery. Předpokládá se: provozovatel fotbalgolfu, AOPaK jako předpokládaný dotační orgán, Povodí Labe, s.p., jako dotčený správce toku a vlastník pozemku.

c) PD pro zajištění dokladové části

Zhotovitel zapracuje do konceptu PD dohodnuté připomínky z projednání a připraví PD k rozeslání pro zajištění dokladové části.

Výstupem díla bude v této fázi (po zajištění podkladů a vypracování konceptu) textová a grafická část, která bude obsahovat výše uvedené části. Takto zpracované dílo bude objednateli odevzdáno v 1 tištěném vyhotovení a digitálně ve formátu PDF.

3. Inženýrské činnosti (IČ) a dokumentace k povolení záměru (DPZ)

a) Zajištění dokladové části a s tím související jednání

Zhotovitel zajistí a vyhodnotí vyjádření, stanoviska a závazná stanoviska DOSS

b) Ostatní dokumenty a přílohy

Z požadavků DOSS mohou vyplynout doplňující požadavky na zpracování dalších příloh (např. podklady pro vynětí ze ZPF, zjišťovací řízení EIA, havarijný plán, povodňový plán, dodatečná kategorizace vodního díla apod.). Zhotovitel tyto dokumenty zajistí nebo zpracuje.

c) Dopracování a čistopis DPZ

Zhotovitel podle výsledku procesu IČ do projektu zapracuje oprávněné požadavky DOSS a dalších oprávněných subjektů a vyhotoví autorizovaný čistopis DPZ. PD bude zpracována v rozsahu přiměřeně dle vyhlášky 499/2006 Sb., pokud nebude nahrazeno novým předpisem. Zhotovitel v této fázi vyhotoví a odevzdá i 3 vizualizace návrhu.

d) IČ k zajištění povolení záměru, případně dalších povolení

Na základě vyhotoveného čistopisu DPZ zhotovitel vypracuje a podá příslušné žádosti a zajistí případné požadavky stavebního a obdobných úřadů.

Další podmínky:

Objednatel zajišťuje za součinnosti zhotovitele práva k majetku třetích osob (dotčené cizí nemovitosti, plochy pro uložení přebytků ornice, práva k případně dotčeným inženýrským sítím, pozemkům potřebným pro přístup na staveniště, apod.).

Pro výkon IČ vybaví objednatel zhotovitele plnou mocí, správní a obdobné poplatky hradí objednatel.

Část projektu - stavební objekt vodovodní přípojky zajišťuje objednatel. Na způsob a obsah zpracování se ustanovení k ostatním výstupům uvedená v této smlouvě vztahují přiměřeně včetně příslušných výstupů k DPS (viz níže). Výstup této činnosti zhotovitel zapracuje do PD.

Čistopis DPZ bude objednateli odevzdán ve 3 tištěných vyhotoveních (včetně dokumentace ověřené stavebním úřadem) a digitálně na nosiči dat ve formátu *.pdf, texty ve formátu *.doc.

4. Dokumentace pro provádění (DPS)

Zhotovitel zapracuje DPS podle požadavků povolení záměru či obdobných dokumentů, a to v rozsahu přiměřeně dle vyhlášky 499/2006 Sb. Do dokumentace budou zapracovány požadavky Plánu BOZP a Zásad organizace výstavby (ZOV), které budou součástí díla v tomto stupni PD. Výsledná dokumentace bude současně zpracována i jako dokumentace pro výběrové řízení dle vyhlášky 169/2016 Sb. a realizaci stavby. Předpokládá se podrobnější rozpracování vybraných objektů, doplnění o vytyčovací elaborát a vypracování soupisu prací s kontrolním rozpočtem.

Dílo bude odevzdáno v 6 tištěných vyhotoveních a digitálně v obecně dostupných formátech (DOC, XLS, PDF).

Podklady, projektová dokumentace a inženýrské činnosti
„Litomyšl – Drahoška: Krajinářské úpravy“
Příloha č. 2.: Rozpočet a dílčí termíny plnění díla

Dílčí část zakázky	cena	CENA	DPH 21 %	cena s DPH	Termín, poznámka
	Kč	Kč	Kč	Kč	
1. Podklady, přípravné práce		148 800	31 248	180 048	
a) Geodetické zaměření	38 400				do 2 měsíců od uzavření smlouvy o dílo
b) Geotechnický průzkum	6 400				do 2 měsíců od uzavření smlouvy o dílo
c) Hydrologické údaje ČHMÚ	7 000				do 2 měsíců od uzavření smlouvy o dílo
d) Vyjádření správců IS	8 400				do 2 měsíců od uzavření smlouvy o dílo
e) Inventarizace dřevin	27 000				do 2 měsíců od uzavření smlouvy o dílo
f) Biologické posouzení	28 000				do 4 měsíců od uzavření smlouvy o dílo
g) Koordinace	33 600				do 2 měsíců od uzavření smlouvy o dílo
2. Koncept PD		146 400	30 744	177 144	max. 4 měsíce od uzavření smlouvy
a) Koncept PD	104 000				
b) Projednání	10 400				
c) PD pro zajištění dokladové části	32 000				
3. Inženýrské činnosti (IČ) a Dokumentace pro povolení záměru (DPZ)		178 000	37 380	215 380	max. 8 měsíců od uzavření smlouvy, ne však dříve než 1 měsíc od doručení posledního vyjádření
a) Zajištění dokladů a dokladové části (OŽP, kraj, správce povodí, další DOSS, ...)	32 000				
b) Ostatní dokumenty a přílohy, fotodokumentace	22 200				
c) Dopracování a čistopis DPZ, vizualizace	111 000				
d) IČ k zajištění povolení záměru, příp. dalších povolení	12 800				
4. Dokumentace k provádění stavby DPS		158 200	33 222	191 422	max. 1 měsíc od vydání povolení záměru
a) Plán BOZP, Zásady organizace výstavby	14 400				
b) Rozpracování věcného/technického řešení (řezy, vytyčovací elaborát), čistopis DPS	91 200				
c) Rozpočet a soupis prací, podklady pro výběr zhotovitele	52 600				
Součet částí	631 400	631 400	132 594	763 994	
DPH (21 %)	132 594				
CELKEM	763 994				