

62

Městský úřad Rudná	č.
Došlo 30.4.2024	03284
Přílohy	č. doc. záležit.
Zpracovatel HO	

Smlouva o dílo

podle § 2586 a násl. a § 2623 a násl. zákona č. 89/2012 Sb. (občanský zákoník)

Rekonstrukce komunikace v ulici V Aleji a B. Němcové

I. Smluvní strany

OBJEDNATEL

Sídlo: Masarykova 94/53, 252 19 Rudná
IČ: 00233773
Zastoupen: Lubomírem Kocmanem, starostou

Osoba oprávněná jednat: ve věcech smluvních: Lubomír Kocman
ve věcech technických: Miroslav Kotouč
Ing. Petr Štípek

dále jen „objednatel“

a

ZHOTOVITEL:

STRABAG Silnice a.s.
Sídlo: Kačírkova 982/4, 158 00 Praha 5 - Jinonice
IČO: 45359041
DIČ: CZ45359041
Bankovní spojení: ČSOB a.s.
Číslo účtu: 117012443/0300
Zastoupený: Ing. Martinou Olexovou, ekonomickým vedoucím oblasti, na základě plné moci
Davidem Müllerem, vedoucím obchodně technického úseku oblasti, na základě plné moci

Osoby oprávněné jednat: ve věcech smluvních: Ing. Martina Olexová
David Müller
ve věcech technických: Ing. František Císař, vedoucí provozní jednotky
Beroun
Ing. Richard Romolini, hlavní stavbyvedoucí
Jakub Toušek, stavbyvedoucí

dále jen „zhotovitel“.

Tento dokument byl schválen usnesením Rady/Zastupitelstva města Rudná č. 18-18-9/24 ze dne 30.4.2024.
Záměr tohoto dokumentu, byl zveřejněn viz čl. na úřední desce Městského úřadu Rudná dne a z úřední desky byl sejmut dne v této době byl rovněž zveřejněn způsobem umožňujícím dálkový přístup na internetové stránce města (v sekci „Úřední deska“).

PREAMBULE

Tato smlouva je uzavírána na základě výsledků Zadávacího řízení s názvem „Rekonstrukce komunikace V. Nováka a Benešova“ (dále též „Zadávací řízení“), konaného objednatelem v režimu zákona č. 134/2016 Sb., o zadávání veřejných zakázek, v účinném znění (dále též „ZZV“).

II. Předmět smlouvy a podklady k provedení díla

2.1 Dílo a závazek jeho provedení

- 2.1.1 Předmětem této smlouvy je závazek zhotovitele provést pro objednatele řádně a včas stavební dílo, spočívající v rekonstrukci komunikace a chodníku v ul. V. Nováka a v ul. Benešova, obojí ve Městě Rudná, k. ú.: Dušníky u Rudné (743313), a v provedení dalších souvisejících prací, v rozsahu stanoveném touto smlouvou a jejími přílohami (dále též „stavba“ a „dílo“).
- 2.1.2 Zhotovením díla se rozumí úplné, funkční a bezvadné provedení všech prací a dodávek, vč. dodávek potřebných materiálů, výrobků, a dále provedení všech souvisejících činností, kterých je třeba pro řádné dokončení díla.
- 2.1.3 Součástí díla jsou činnosti dle čl. III. této smlouvy.
- 2.1.4 Dílo se sestává ze dvou samostatných dílčích částí, prováděných samostatně (viz. dále v této smlouvě). Každá část díla bude samostatně předávána postupem dle č. XI. této smlouvy.
- 2.1.4.1 I. dílčí část „Rekonstrukce komunikace v ulici V Aleji“ bude realizována dle Harmonogramu prací a lhůt v této smlouvě.
- 2.1.4.2 II. dílčí část „Rekonstrukce komunikace v ulici B. Němcové a ulici V Aleji“ bude realizována dle Harmonogramu prací a lhůt v této smlouvě.
- 2.1.4.3 Technické údaje k oběma dílčím částem jsou uvedeny v Projektové dokumentaci.
- 2.1.5 Ke každé z uvedených částí díla se vztahují podmínky této smlouvy shodně, není-li výslovně stanoveno jinak.
- 2.1.6 Hovoří-li tato smlouva o díle, rozumí se tím každá část díla dle výše uvedeného.

2.2 Závazek zaplacení dohodnuté ceny

- 2.2.1 Předmětem této smlouvy je současně závazek objednatele zaplatit za řádně a včas provedené a předané dílo dohodnutou cenu dle podmínek této smlouvy.

2.3 Závazné dokumenty

- 2.3.1 Technická definice díla a podoba, rozsah a podmínky jeho provádění jsou závazně stanoveny touto smlouvou a přílohami, které tvoří nedílnou součást této smlouvy:
- Projektová dokumentace pro provádění stavby, zpracovaná společností PROGEOK, Nad Štolou 20, 170 00 Praha 7, Ing. Martin Vychodil, IČ: 71088539.
(dále též „Projektová dokumentace“),
 - Výkazy výměr (dále též „Výkaz výměr“),
 - závaznými stanovisky a rozhodnutími dotčených orgánů státní správy
 - závazným Harmonogramem prací rozdělený pro I. dílčí část a II. dílčí část.
- 2.3.2 Uvedené dokumenty jsou závazné. Změny podoby definovaného díla nebo změny podmínek jeho provádění mohou být provedeny pouze pokud takovou změnu připouští příslušné právní předpisy nebo tato smlouva.

- 2.3.3 Zhotovitel prohlašuje, že se plně seznámil s rozsahem a povahou díla, se všemi dokumenty, které byly předloženy v Zadávacím řízení, a s místem provádění díla. Zhotovitel dále prohlašuje, že disponuje kapacitami a odbornými znalostmi, potřebnými k řádnému plnění této smlouvy, a že mu nejsou známy žádné okolnosti, které by mu bránily v řádném provádění díla dle této smlouvy a jejích příloh. Zhotovitel dále prohlašuje, že ke všem činnostem v rámci plnění díla bude přistupovat s maximálním a ověřeným know-how a současně se znalostí a pečlivostí příslušníka všech odborných povolání, kterých je k řádné realizaci díla zapotřebí.

2.4 Změna závazků ze smlouvy

- 2.4.1 Smluvní strany jsou povinny informovat se navzájem o jakékoli potřebě změny plnění či jeho podmínek v jakémkoli rozsahu, a to bezodkladně poté, co takovou potřebu zjistí.
- 2.4.2 Objednatel na základě předložených informací rozhodne o přípustnosti, zatřídění a formě takové změny z hlediska příslušných právních předpisů a této smlouvy.
- 2.4.3 Zhotovitel není oprávněn o změnách rozhodnout sám nebo je realizovat v rozporu s uvedenými pravidly. Takový postup bude považován za hrubé porušení smlouvy.
- 2.4.4 Dle povahy přípustné změny bude tato změna provedena zápisem do stavebního deníku, změnovým listem, příp. změnou v podobě dodatku ke smlouvě.

2.5 Místo provádění díla

- 2.5.1 Místem provádění díla je Město Rudná, ul. V Aleji a B. Němcové, k. ú. Dušníky u Rudné (743313).
- 2.5.2 Místem pro jednání mezi objednatel a zhotovitelem je sídlo městského úřadu Rudná, příp. jiné místo dle určení objednatele.

III.

Podrobnosti dílčích plnění

3.1 Provedení stavebních prací

- 3.2.1 Zhotovitel ve smyslu čl. 2.1.1 této smlouvy provede pro objednatele stavební dílo, které je technicky definováno v závazných dokumentech dle čl. 2.3 této smlouvy.

3.2 Součinnost zhotovitele ve správních řízeních

- 3.2.1 Zhotovitel je povinen poskytnout objednateli plnou součinnost v rámci všech správních řízení, kterými by byly dotčeny inženýrsko-technické činnosti zhotovitele, jejich výstupy nebo samotná stavba.
- 3.2.2 Součinností se rozumí zejména poskytnutí potřebných informací o díle a poskytnutí dokumentů, které lze na zhotoviteli spravedlivě požadovat, a to bez zbytečného odkladu po předložení žádosti objednatele o poskytnutí takové součinnosti.
- 3.2.3 Zhotovitel je povinen účastnit se kolaudačního řízení a poskytovat během něj objednateli plnou součinnost.
- 3.2.4 Cena za výkon těchto činností je součástí nabídkové ceny dle Výkazu výměr.

3.3 Geodetické služby

- 3.3.1 Součástí provedení stavebních prací je též poskytnutí geodetických služeb v souladu se zákonem č. 200/1994 Sb. a v souladu s vyhláškou 31/1995 Sb. v platném znění, a to v rozsahu dle Závazných dokumentů (viz. čl. 2.3 této smlouvy).
- 3.3.2 Výstupy geodetických služeb budou objednateli k dispozici na vyžádání u zhotovitele.
- 3.3.3 Výstupy geodetických služeb budou jako celek předány ve dvou tištěných vyhotoveních a v jednom elektronickém vyhotovení (formát dwg a pdf) objednateli v rámci předávacího řízení příslušné části díla.
- 3.3.4 Cena za výkon těchto činností je součástí nabídkové ceny dle Výkazu výměr.

3.4 Tvorba dokumentací

- 3.4.1 Součástí plnění dle této smlouvy je též vypracování příslušné dokumentace ve smyslu Závazných dokumentů dle čl. 2.3 této smlouvy.
- 3.4.2 V případě dokumentace skutečného provedení stavby bude dokumentace vypracována v rozsahu, který bude dostatečným podkladem pro příslušné řízení o vydání kolaudačního souhlasu stavebním úřadem, a současně který bude dostatečný pro řádné užívání stavby.
- 3.4.3 Dokumentace skutečného provedení stavby musí být odsouhlasena objednatelem. Objednatel je povinen se k této dokumentaci vyjádřit do 3 pracovních dnů od jejího prokazatelného předložení.
- 3.4.4 Veškeré dokumentace, které je v rámci provádění díla zhotovitel povinen vytvářet, budou objednateli k dispozici u zhotovitele na vyžádání.
- 3.4.5 Dokumentace dle tohoto článku smlouvy budou předány ve dvou tištěných vyhotoveních a v jednom elektronickém vyhotovení (formát dwg a pdf) objednateli v rámci předávacího řízení k II, dílčí části díla.
- 3.4.6 Cena za výkon těchto činností je součástí nabídkové ceny dle Výkazu výměr.

3.5 Řešení záborů, DIO a ostatní inženýrsko-technická činnost

- 3.5.1 V rozsahu povinností dle Závazných dokumentů (čl. 2.3 této smlouvy) je zhotovitel povinen provést dočasné stavební zábory a další dopravně-inženýrská opatření pro stavební činnost.
- 3.5.2 Zhotovitel je povinen příslušná opatření projednat s příslušným správním orgánem samostatně tak, aby bylo dosaženo všech podmínek, stanovených Závaznými dokumenty nebo podklady dle této smlouvy.
- 3.5.3 Zhotovitel dále s příslušnými subjekty projedná jakékoli další potřebné záležitosti, zejm. s ohledem na případné úpravy Projektové dokumentace nebo úpravy stavby, pokud budou takové úkony nezbytné či vhodné. Příslušná rozhodnutí v této věci však ve smyslu čl. 2.4 této smlouvy plně náleží objednateli.
- 3.5.4 Pro zajištění uvedených činností vystaví objednatel zhotoviteli na jeho žádost plnou moc.
- 3.5.5 Cena za výkon těchto činností je součástí nabídkové ceny dle Výkazu výměr.

3.6 Licenční ujednání

- 3.6.1 Ve vztahu k činnostem zhotovitele, jejichž výstupem je dle této smlouvy autorské dílo ve smyslu zákona č. 121/2000 Sb., zákon o právu autorském, o právech souvisejících s právem autorským a o změně některých zákonů (autorský zákon), poskytuje zhotovitel touto smlouvou objednateli výhradní a časově a teritoriálně neomezenou licenci k užití veškerých složek takové části díla nebo jednotlivých činností dle této smlouvy, a to všemi zákonem předvídanými způsoby a formami.
- 3.6.2 Součástí poskytnuté licence je oprávnění k případnému provedení úprav a změn dotčených částí díla, včetně jejich rozpracování objednatelem nebo třetími osobami dle potřeb objednatele.
- 3.6.3 Součástí poskytnuté licence je současně právo dotčenou část díla jakkoli zpřístupnit, poskytnout třetím osobám, rozmnožit, uveřejnit či využít jako podklad pro případná jiná díla zhotovovaná objednatelem nebo třetími osobami.
- 3.6.4 Objednatel je oprávněn licenci poskytnout třetí osobě na základě podlicenční smlouvy.
- 3.6.5 Objednatel není povinen práv, vyplývajících z poskytnuté licence, jakkoli využít.
- 3.6.6 Cena za výkon těchto činností je součástí nabídkové ceny dle Výkazu výměr.

IV. Cena díla

4.1 Cena nejvýše přípustná

- 4.1.1 Cena díla a všech jeho součástí (dále též „cena díla“) je smluvními stranami stanovena jako cena nejvýše přípustná za provedení díla dle podmínek této smlouvy, přičemž je možno ji modifikovat pouze v souladu s touto smlouvou.
- 4.1.2 Cena díla je stanovena oceněným Výkazem výměr a činí 8.616.764,91 Kč bez DPH, tj. 10.426.285,54 Kč vč. DPH.
- 4.1.3 K ceně díla bude připočteno odpovídající DPH ve výši platné ke dni uskutečnění zdanitelného plnění.

4.2 Cena celková

- 4.2.1 Cena díla zahrnuje ocenění všech činností a nákladů zhotovitele, tedy odměnu za vykonanou práci, náhradu vynaložených nákladů, potřebných k realizaci a předání díla zhotovitelem, náklady na zřízení, provozování a likvidaci staveniště, odměnu, náklady za realizaci všech souvisejících činností dle této smlouvy, a odměnu a náklady za veškeré činnosti zhotovitele, potřebné k řádné realizaci díla, o kterých zhotovitel vzhledem ke svým odborným znalostem a/nebo na základě předložených podkladů a informací od objednatele měl a mohl vědět.
- 4.2.2 Součástí ceny díla je též odměna a náhrada nákladů zhotovitele za činnosti dle čl. III. této smlouvy.

4.3 Úprava ceny díla

- 4.3.1 Jakákoliv úprava cen díla ve smyslu změny závazku ze smlouvy se bude řídit ustanovením čl. 2.4 této smlouvy. Jakákoliv změna závazku ze smlouvy se současně řídí příslušnými ustanoveními ZZVZ.

- 4.3.2 Při úpravě ceny díla budou vždy primárně použity jednotkové ceny položek, uvedené ve Výkazu výměr. Není-li příslušná položka ve Výkazu výměr, provedou smluvní strany její ocenění dle platného ceníku cenové soustavy URS pro danou položku.
- 4.3.3 Cena ve Výkazu výměr či cenové nabídce může být rovněž změněna v případě změny zákonné sazby DPH ve smyslu příslušných platných právních předpisů.
- 4.3.4 S výjimkou výše uvedených případů není změna jednotkových cen ani celkové ceny díla přípustná.

V. Platební podmínky

5.1 Fakturace

- 5.1.1 Platby za provedené práce se uskuteční na základě fakturace zhotovitele.
- 5.1.2 Fakturace zhotovitele bude probíhat měsíčně zpětně za provedené a objednatelům odsouhlasené práce za předchozí kalendářní měsíc.
- 5.1.3 Po řádném předání a převzetí příslušné části díla bez vad a nedodělků ve smyslu této smlouvy zhotovitel vystaví konečnou fakturu pro tuto část díla, ve které bude provedena rekapitulace celkové ceny této části díla a rekapitulace již provedené fakturace dle dříve vystavených dílčích faktur, a bude vypořádáno zádržné, vztahující se k této části díla.

5.2 Zádržné

- 5.2.1 Fakturace zhotovitele bude provedena vždy ve výši 100% hodnoty provedených a odsouhlasených prací, s tím, že objednatel uhradí zhotoviteli ve lhůtě splatnosti dle této Smlouvy 90% hodnoty takto provedených a odsouhlasených prací, a zbylých 10% hodnoty těchto prací („zádržné“) bude vypořádáno na základě řádného předání a převzetí díla bez vad a nedodělků ve smyslu této smlouvy. K vypořádání zádržného dojde ve lhůtě dle čl. 5.4.1 této Smlouvy
- 5.2.2 Zádržné bude vypořádáno na základě řádného předání a převzetí díla bez vad a nedodělků ve smyslu této smlouvy. V případě že bude dílo předáno a převzato se zjištěnými vadami a nedodělků, které nebrání ve smyslu této smlouvy předání a převzetí díla, bude zádržné vypořádáno po řádném odstranění takto zjištěných vad a nedodělků, schváleném objednatelům.
- 5.2.3 Objednatel je oprávněn započítat jakoukoliv svoji pohledávku za zhotovitelem proti nároku zhotovitele na vrácení zádržného, a to kdykoli v průběhu trvání smluvního vztahu. Pokud objednatel ze zádržného uspokojí svoji pohledávku, je zhotovitel povinen bezodkladně po doručení písemné výzvy objednatele doplnit zádržné do původní aktuální výše.

5.3 Bezhotovostní platby

- 5.3.1 Veškeré platby budou provedeny bezhotovostně na účty smluvních stran, definované v této smlouvě nebo sdělené v průběhu plnění této smlouvy druhé smluvní straně.

5.4 Podklad pro fakturaci

- 5.4.1 Podkladem pro možnost vystavení faktury je odsouhlasení rozsahu řádně provedených prací a jejich kvality zástupcem objednatele na základě Zjišťovacího protokolu, předloženého zhotovitelem po skončení příslušného kalendářního měsíce.

- 5.4.2 Zjišťovací protokol musí obsahovat:
- vyznačení řádně provedených prací dotčených fakturací,
 - výpočet fakturovaných položek,
 - další relevantní informace (náčrty a zákresy se zvýrazněním fakturovaných položek), pokud tyto budou pro posouzení objednatelům vyžadovány.
- 5.4.3 Objednatel je povinen se ke Zjišťovacímu protokolu vyjádřit nejpozději do 5 pracovních dnů od jeho doručení.
- 5.4.4 Odsouhlasením rozsahu řádně provedených prací ze strany objednatel se stávají tyto položky fakturovatelnými. V případě částečného odsouhlasení se stává fakturovatelnou pouze odsouhlasená část.
- 5.4.5 Bez výše uvedeného podkladu není zhotovitel oprávněn fakturu vystavit ani nárokovat proplacení stavebních prací jiným způsobem. Objednatel není v takovém případě v prodlení s plněním svých povinností dle této smlouvy.
- 5.4.6 Podkladem pro možnost vystavení konečné faktury ve smyslu čl. 5.1.3 smlouvy bude okamžik řádného předání a převzetí díla bez vad a nedodělků ve smyslu této smlouvy.

5.5 Náležitosti faktury a lhůty splatnosti

- 5.5.1 Veškeré faktury musí mít náležitosti podle zákona č. 235/2004 Sb., o dani z přidané hodnoty, v platném znění.
- 5.5.2 V případě, že faktura neobsahuje řádné náležitosti dle platných právních předpisů, není založena na odsouhlaseném rozsahu stavebních prací a jejich kvalitě ve smyslu této smlouvy nebo je v rozporu s touto smlouvou, oznámí objednatel bezodkladně tuto skutečnost zhotoviteli. Lhůta splatnosti se tímto přerušuje a objednatel se nedostává do prodlení s povinností uhradit chybně vystavenou fakturu. Zhotovitel je povinen vystavit fakturu opravenou, s uvedením nové lhůty splatnosti v celé původní délce.
- 5.5.3 Splatnost faktur je stanovena na 21 dnů od vystavení faktury. Vystavená faktura musí být doručena objednateli do 3 pracovních dnů od jejího vystavení. V případě pozdějšího doručení se o tuto dobu prodlužuje doba splatnosti faktury.
- 5.5.4 Lhůta splatnosti se považuje za zachovanou, pokud objednatel v této lhůtě zadal příkaz k úhradě bezhotovostním převodem, přičemž tento příkaz byl bankou přijat a na jeho základě došlo následně ke standardnímu připsání fakturované částky na účet zhotovitele.

5.6 Zálohy

- 5.6.1 Objednatel nebude poskytovat zhotoviteli žádné zálohy.

VI. Lhůty provádění díla

6.1 Závazné lhůty

- 6.1.1 Povolení záborů a DIO
- 6.1.1.1 Před zahájením stavebních prací je zhotovitel povinen vyřešit povolení záborů a DIO dle čl. 3.5 této smlouvy.

- 6.1.1.2 Tato činnost bude zhotovitelem zahájena bezodkladně po podpisu této smlouvy.
- 6.1.1.3 Dojde-li v důsledku pozdního nebo chybného podání, nedostatečného konání zhotovitele, porušení právních předpisů nebo této smlouvy zhotovitelem, k opoždění vydání příslušných záborů a DIO, je zhotovitel povinen uhradit objednateli smluvní pokutu ve smyslu čl. 13.2.1.4 této smlouvy.
- 6.1.2 I. dílčí část „Rekonstrukce komunikace v ulici V Aleji“
- 6.1.2.1 Zhotovitel je povinen zahájit provádění I. dílčí části do 3 pracovních dnů ode dne doručení písemné výzvy objednatele k zahájení I. dílčí části. Neučiní-li tak, bude za první den lhůty provedení I. dílčí části počítán 3. pracovní den po doručení výzvy dle první věty.
- 6.1.2.2 Smluvní strany berou na vědomí, že objednatel hodlá písemnou výzvu k zahájení I. dílčí části odeslat tak, aby tato dílčí část mohla být realizována v předpokládaném termínu od 1. 4. 2024.
- 6.1.2.3 Celková doba plnění mezi zahájením I. dílčí části ve smyslu čl. 6.1.2.1 této smlouvy a řádným dokončením a předáním této části díla bez vad a nedodělků ve smyslu čl. XI. této smlouvy činí max. 60 kalendářních dnů.
- 6.1.3 II. dílčí část „Rekonstrukce komunikace v ulici B. Němcové a ulici V Aleji“
- 6.1.3.1 Zhotovitel je povinen zahájit provádění II. dílčí části do 3 pracovních dnů ode dne doručení písemné výzvy objednatele k zahájení II. dílčí části. Neučiní-li tak, bude za první den lhůty provedení II. dílčí části počítán 3. pracovní den po doručení výzvy dle první věty.
- 6.1.3.2 Smluvní strany berou na vědomí, že objednatel hodlá písemnou výzvu k zahájení II. dílčí části odeslat tak, aby tato dílčí část mohla být realizována v předpokládaném termínu od 1. 6. 2024.
- 6.1.3.3 Celková doba plnění mezi zahájením II. dílčí části ve smyslu čl. 6.1.3.1 této smlouvy a řádným dokončením a předáním této části díla bez vad a nedodělků ve smyslu čl. XI. této smlouvy činí max. 60 kalendářních dnů.
- 6.1.4 Průběh prací je stanoven v Harmonogramu prací, který tvoří přílohu této smlouvy.

6.2 Předávací řízení ve lhůtě

- 6.2.1 Lhůty provádění stavebních prací I. a II. dílčí části jsou stanoveny výslovně vč. času nezbytného pro realizaci předávacího řízení, tj. zejména vč. času nezbytného pro odstranění případných vad a nedodělků a času nezbytného pro převzetí příslušné části díla objednatelem.
- 6.2.2 Smluvní strany berou výslovně na vědomí, že za pozdní předání díla bude považováno i předání sice zahájené ve lhůtě pro provedení díla, ale dokončené až po skončení této lhůty (např. v důsledku nezbytného odstranění vad a nedodělků apod.), nebude-li takové opoždění způsobeno porušením povinností nebo nedostatkem součinnosti na straně objednatele.

6.3 Kontrola technických podmínek

- 6.3.1 Jako odborně způsobilá osoba je zhotovitel povinen před zahájením stavebních prací zkontrolovat technické podmínky a upozornit objednatele bezodkladně na zjištěné vady a nedostatky a dále předat objednateli soupis takto zjištěných vad, příp. vad předané dokumentace, vč. návrhů na odstranění těchto vad. Tím není dotčena odpovědnost objednatele za správnost předané dokumentace.

6.4 Převzetí staveniště

- 6.4.1 Zhotovitel je povinen převzít staveniště ke dni zahájení stavebních prací dle čl. 6.1.2.1 této smlouvy (I. dílčí část), resp. dle čl. 6.1.3.1 této smlouvy (II. dílčí část).
- 6.4.2 O převzetí staveniště bude pořízen Protokol o převzetí staveniště, ve kterém smluvní strany potvrdí předání a převzetí staveniště a uvedou veškeré relevantní informace a skutečnosti, které se s tímto úkonem pojí.
- 6.4.3 Protokol o převzetí staveniště bude podepsán oprávněnými zástupci smluvních stran, a to ve dvojím vyhotovení, přičemž každá ze smluvních stran obdrží jedno vyhotovení.

6.5 Dostatečný předstih požadavků zhotovitele

- 6.5.1 V případě potřebné součinnosti objednatele je zhotovitel povinen předat veškeré relevantní požadavky na příslušnou součinnost objednateli v dostatečném předstihu, a pokud to z objektivních příčin není možné, bezodkladně po zjištění takové potřeby.
- 6.5.2 Při porušení této povinnosti zhotovitele se případně způsobené následné průtahy v jednání objednatele nepovažují za překážky plnění této smlouvy, ani na jejich základě není možno prodloužit dobu plnění.

6.6 Termín zahájení předávacího řízení

- 6.6.1 Zhotovitel je povinen doručit objednateli písemnou výzvu k účasti na zahájení předávacího řízení min. 5 pracovních dnů před jeho zahájením.
- 6.6.2 Termín zahájení předávacího řízení musí být stanoven tak, aby mohlo dojít bez jakékoliv časové tísně k řádnému předání a převzetí dokončeného díla, a to vč. řádného prověření všech stavebních prvků, technologií a jiných součástí díla, řádného prověření předávaných dokumentů a dokumentací objednatelům vč. řádného prověření splnění všech ostatních náležitostí předávaného díla.
- 6.6.3 Termín zahájení předávacího řízení musí být dále stanoven tak, aby poskytoval dostatečný prostor pro případné opakování předávacího řízení (v případě existence vad a nedodělků, pro které nelze dílo převzít), resp. dostatečný prostor pro odstranění vad a nedodělků předaného díla.
- 6.6.4 Zhotovitel předá každou část díla samostatně ve smyslu čl. 2.1.4 této smlouvy.

6.7 Předání staveniště

- 6.7.1 Zhotovitel je povinen nejpozději do 5 pracovních dnů od řádného ukončení předávacího řízení příslušné části díla, resp. po odstranění vad a nedodělků nebránících řádnému užívání příslušné části díla, vyklidit staveniště a takto vyklizené jej předat objednateli.
- 6.7.2 O předání staveniště bude pořízen Protokol o předání staveniště, ve kterém smluvní strany potvrdí předání a převzetí staveniště a uvedou veškeré relevantní informace a skutečnosti, které se s tímto úkonem pojí. Protokol o předání staveniště bude podepsán

oprávněnými zástupci smluvních stran, a to ve dvojím vyhotovení, přičemž každá ze smluvních stran obdrží jedno vyhotovení.

VII. Úprava termínů plnění

7.1 Přípustnost úprav

- 7.1.1 Úprava termínů provádění příslušných stavebních prací je možná pouze na základě objektivních skutečností, se kterými tato smlouva takovou možnost úpravy spojuje, a pouze v nezbytném rozsahu.
- 7.1.2 Případnou úpravu Harmonogramu prací, která nebude změnou ve smyslu čl. 2.4 této smlouvy a nebude mít vliv na celkovou dobu plnění díla, je zhotovitel oprávněn provést, pokud k tomu bude objektivní důvod (nikoli svévole) a pokud o této skutečnosti informuje objednatele bezodkladně poté, co potřebu úpravy harmonogramu provedení jednotlivých dílčích prací zjistí.
- 7.1.3 Prodloužení termínu plnění je možné pouze v případě, že to bude v souladu s touto smlouvou a v souladu se ZZVZ.

7.2 Povinnost zhotovitele při vzniku překážek plnění

- 7.2.1 Zhotovitel je vždy povinen bezodkladně oznámit objednateli existenci překážek plnění nebo riziko vzniku časových prodlev oproti závazným termínům plnění. Při nesplnění této povinnosti není zhotovitel oprávněn domáhat se úpravy termínu plnění.

7.3 Druhy přípustných změn

- 7.3.1 Při splnění ostatních povinností dle této smlouvy je prodloužení termínů plnění přípustné pouze pro následující případy:

7.3.1.1 Prodlevy na straně objednatele či přerušení prací objednatelem, pokud takové prodlevy či přerušení:

- a) jdou nad rámec očekávatelných a objektivně nezbytných časů pro provedení příslušných úkonů na straně objednatele, za které jsou považovány časy nezbytné pro běžné dodání informací a podkladů v rámci jednotlivých činností na výzvu zhotovitele, obvyklé lhůty pro vyřízení jednotlivých požadavků zhotovitele, obvyklé lhůty pro seznámení se s konkrétní situací a obvyklé reakční doby ve vztahu k udílení pokynů zhotoviteli, obvyklé a objektivně očekávatelné časy zpracování příslušných podkladů pro další potřeby realizace díla (např. detailních technických podkladů a výkresů) aj., a
- b) nebyly způsobeny přímo ani následkem porušením povinností ze strany zhotovitele.

7.3.1.2 Vyšší moc

Zhotovitel je oprávněn přerušit provádění díla v důsledku působení vyšší moci, za kterou se považují překážky vzniklé nezávisle na vůli zhotovitele, které nemají povahu nebo podklad v porušení právní povinnosti ze strany zhotovitele, a které brání řádnému provádění díla a/nebo brání zhotoviteli v plnění povinností dle této smlouvy (např. živelné pohromy, stávkový, válka, mobilizace apod.).

V případě, že se v důsledku vyšší moci stane splnění díla nemožným, požádá strana, která se bude chtít na vyšší moc odvolat, druhou stranu o úpravu smlouvy ve vztahu k předmětu, ceně a době plnění. Pokud nedojde k dohodě, má strana, která se důvodně odvolala na vyšší moc, právo od smlouvy odstoupit.

7.3.1.3 Klimatické a povětrnostní podmínky

Smluvní strany berou na vědomí, že nepříznivé klimatické a povětrnostní podmínky jsou považovány za obvyklou krátkodobou překážkou plnění, se kterou zhotovitel musí počítat.

Jediné klimatické a povětrnostní podmínky, které mohou být považovány za objektivní okolnosti s případným vlivem na nezbytné prodloužení termínu prací, jsou ty, které jsou současně podřaditelné pod definici vyšší moci dle čl. 7.3.1.2 této smlouvy.

VIII.

Povinnosti zhotovitele v průběhu plnění

8.1 Odpovědnost zhotovitele

- 8.1.1 Zhotovitel provede dílo na své náklady a nebezpečí.
- 8.1.2 Zhotovitel je povinen postupovat v souladu s obecně závaznými právními předpisy, zejména stavebním zákonem a platnými ČSN, EN a předpisy týkajícími se bezpečnosti práce a technických zařízení, hygienickými, protipožárními a ekologickými předpisy.
- 8.1.3 Zhotovitel je povinen postupovat s odbornou péčí, bez zbytečných průtahů, v souladu se zájmy objednatele a samostatně, ledaže mu objednatel udělí pokyny.
- 8.1.4 Zhotovitel je povinen včas oznámit objednateli všechny okolnosti, které zjistil při plnění této smlouvy a jež mohou mít vliv na změnu pokynů objednatele.
- 8.1.5 Zhotovitel je povinen poskytovat objednateli včas vysvětlení a podklady potřebné pro uvážení dalších pokynů.
- 8.1.6 Zhotovitel se zavazuje upozornit objednatele na rozpor pokynů s technickou nebo jinou relevantní normou, právním předpisem nebo rozhodnutím či stanoviskem příslušného orgánu veřejné správy.
- 8.1.7 Zhotovitel je povinen objednatele včas upozornit na neúplnost či nevhodnost objednatelům udělených pokynů. Bude-li se zhotovitel řídit pokyny objednatele, aniž by jej upozornil na jejich nevhodnost, má se za to, že vhodnost udělených pokynů odsouhlasil a odpovídá v plném rozsahu za vady a škodu způsobené dodržáním tohoto pokynu.
- 8.1.8 Zhotovitel je povinen opatřit si všechny podklady a informace, z jejichž povahy vyplývá, že je má opatřit zhotovitel. Zhotovitel je dále povinen objednatele včas upozornit na neúplnost informací nebo dokumentů mu předaných objednatelům. Při porušení této povinnosti se má za to, že poskytnuté informace byly úplné a dostatečné.

8.2 Odpovědné zadávání

- 8.2.1 Zhotovitel se zavazuje provádět dílo v souladu s touto smlouvou a platnými právními předpisy, za vynaložení veškeré profesionální péče a zároveň tak, aby nedocházelo ke škodám na zdraví a majetku objednatele ani třetích osob.

- 8.2.2 Zhotovitel je povinen chránit objednatele před vznikem škod v důsledku porušení právních či jiných předpisů a v případě jejich vzniku tyto škody uhradit.
- 8.2.3 Zhotovitel se zavazuje dodržovat veškeré platné právní předpisy a normy v oblasti bezpečnosti a ochrany zdraví při práci a v oblasti ekologie, zejména zákona č. 262/2006 Sb., zákoník práce, ve znění pozdějších předpisů, zákona č. 435/2004 Sb., o zaměstnanosti, ve znění pozdějších předpisů, a to vůči všem osobám, které se na plnění této smlouvy podílejí, a bez ohledu na to, zda jsou práce na předmětu plnění prováděny bezprostředně zhotovitelem či jeho poddodavateli.
- 8.2.4 Zhotovitel je povinen zajistit řádné a včasné plnění finančních závazků svým poddodavatelům, kdy za řádné a včasné plnění se považuje plné uhrazení poddodavatelem vystavených faktur za plnění poskytnutá k plnění veřejné zakázky.
- 8.2.5 Zhotovitel se zavazuje přenést totožnou povinnost do dalších úrovní dodavatelského řetězce a zavázat své poddodavatele k plnění a šíření této povinnosti též do nižších úrovní dodavatelského řetězce.

8.3 Pracovníci zhotovitele

- 8.3.1 Objednatel je oprávněn vyžádat si kdykoli během plnění smlouvy aktuální seznam všech pracovníků zhotovitele, kteří se účastní realizace jednotlivých stavebních prací.
- 8.3.2 Zhotovitel je povinen zajistit příslušnou zastupitelnost jednotlivých pracovníků tak, aby v souladu s touto smlouvou nedocházelo k jakýmkoli časovým prodlevám na straně zhotovitele.
- 8.3.3 Změna v obsazení osob, kterými zhotovitel prokazoval kvalifikaci v Zadávacím řízení je možná pouze v případě nahrazení osobou, která rovněž dosahuje požadované kvalifikace.
- 8.3.4 Objednatel je oprávněn požadovat po zhotoviteli změnu obsazení kterékoli pracovní pozice, zakázat vstup na staveniště či vykázat ze staveniště konkrétního pracovníka zhotovitele v případě, že takový pracovník nebude dostatečně kvalifikován, bude vykonávat dílo v rozporu se svými povinnostmi, příp. nebude dodržovat provozní či jiné podmínky realizace díla dle této smlouvy a objednatelem stanovených pokynů. Zhotovitel je povinen tomuto požadavku bez zbytečného odkladu vyhovět a sjednat náhradu.
- 8.3.5 Hlavní stavbyvedoucí a zástupce hlavního stavbyvedoucího musí být přítomni na stavbě v době provádění všech relevantních prací, které jsou technicky či jinak významné pro celkové řádné provedení díla či mají vliv na technologickou, funkční či estetickou konečnou podobu díla. Dále musí být přítomni při všech pracích, kdy dochází k zakrývání části prací a k nevratným či obtížně odstranitelným výsledkům jednotlivých prací. Smluvní strany jsou oprávněny sjednat i jiný režim přítomnosti příslušných pracovníků zhotovitele.

8.4 Poddodavatelé

- 8.4.1 Svěřil-li zhotovitel provedení činností dle této smlouvy jinému, odpovídá, jako by tyto činnosti prováděl sám.
- 8.4.2 Zhotovitel je oprávněn provádět dílo prostřednictvím poddodavatelů, s výjimkou pozic, které je zhotovitel povinen vykonávat vlastními pracovníky či zdroji na základě podmínek Zadávacího řízení.
- 8.4.3 Zhotovitel je povinen na vyžádání objednatele bezodkladně předložit aktuální seznam poddodavatelů, kteří se účastní provádění díla.

- 8.4.4 Seznam poddodavatelů při zahájení realizace díla odpovídá Seznamu poddodavatelů, předloženému zhotovitelem v Zadávacím řízení.
- 8.4.5 O změně v seznamu poddodavatelů je zhotovitel povinen informovat objednatele alespoň 10 pracovních dnů dopředu, a pokud to z objektivních důvodů není možné, bezodkladně po vzniku situace, která vedla nebo povede ke změně v seznamu poddodavatelů.
- 8.4.6 Ustanovení čl. 8.3.4 této smlouvy se použije obdobně.

8.5 Provozní podmínky

- 8.5.1 Zhotovitel se před podpisem smlouvy seznámil s veškerými provozními podmínkami a omezeními, které vyplývají z podkladů a příloh této smlouvy nebo které byly předloženy v Zadávacím řízení či jinak sděleny zhotoviteli před podpisem smlouvy.

8.6 Pojištění zhotovitele

- 8.6.1 Zhotovitel je povinen být po celou dobu realizace této smlouvy pojištěn na základě platné a účinné pojistné smlouvy na pojištění profesní odpovědnosti zhotovitele v plném rozsahu jeho činností ve vztahu k předmětu plnění této smlouvy, a to ve výši minimálně 18.000.000, - Kč.
- 8.6.2 Objednatel je oprávněn tuto skutečnost kdykoli v průběhu plnění dle této smlouvy zkontrolovat a zhotovitel je v takovém případě povinen objednateli bezodkladně předložit kopii platné pojistné smlouvy nebo obdobný doklad o sjednání platného pojištění.

IX.

Spolupůsobení objednatele

9.1 Přístup do místa plnění

- 9.1.1 Objednatel pro zhotovitele zajistí či umožní:
- vstup pracovníkům zhotovitele do míst provádění díla,
 - uvolnění všech pracovních ploch, kde bude dílo prováděno a odstranění překážek, které by bránily v přístupu k těmto plochám,
 - přístup k napojovacím místům el. energie a vody a zajištění jejich možné spotřeby.
- 9.1.2 Ostatní podmínky jsou stanoveny v přílohách smlouvy.

9.2 Spotřebovaná média

- 9.2.1 Spotřebovaná média hradí zhotovitel.
- 9.2.2 Při zahájení provádění díla si zhotovitel zajistí řádné napojení na příslušná média, osazení jednotlivých výstupů svými měřicími zařízeními, v součinnosti s objednatелеm provede příslušné odečty či záznam o stavu médií před zahájením stavebních prací, příp. provede veškeré potřebné úkony za účelem zajištění spotřeby příslušných médií a jejich řádného odečtu.
- 9.2.3 Nebude-li možno příslušný odběr médií řešit jinak, než prostřednictvím smluvního vztahu mezi objednatелеm a poskytovatelem médií, budou spotřebovaná média objednatелеm

fakturačně vykázána zhotoviteli. Zhotovitel je povinen tyto faktury uhradit se splatností max. 14 dnů.

9.3 Analogie pro případ odstraňování vad

- 9.3.1 Uvedené podmínky dle tohoto článku budou analogicky použity pro případ odstraňování vad na již předaném a převzatém díle, pokud nebude mezi smluvními stranami sjednáno jinak.

X.

Kontrola provádění díla

10.1 Oprávnění ke kontrole

- 10.1.1 Objednatel nebo jím pověřený zástupce je oprávněn kontrolovat provádění díla.
- 10.1.2 Zjistí-li objednatel, že zhotovitel provádí dílo v rozporu se svými povinnostmi, je oprávněn zastavit prováděné práce a dožadovat se toho, aby zhotovitel odstranil vady vzniklé vadným prováděním a dílo prováděl řádným způsobem. Jestliže tak zhotovitel neučiní ani v přiměřené lhůtě mu k tomu poskytnuté a postup zhotovitele by vedl k porušení smlouvy, má objednatel právo od smlouvy odstoupit.

10.2 Kontrolní dny

- 10.2.1 V rámci plnění této smlouvy budou konány pravidelné kontrolní dny, a to min. 1x týdně. Objednatel je v případě nutnosti oprávněn určit jinou (i kratší) frekvenci kontrolních dnů.
- 10.2.2 Kontrolních dnů se musí na straně zhotovitele účastnit osoby odpovědné za příslušná plnění a dále hlavní stavbyvedoucí a zástupce hlavního stavbyvedoucího, pokud se smluvní strany nedohodnou jinak.

10.3 Zakrytí prací

- 10.3.1 Zhotovitel je povinen vyzvat písemně objednatele nebo jím pověřeného zástupce min. 5 pracovních dnů předem ke kontrole a k prověření prací, které v dalším postupu budou zakryty nebo se stanou nepřístupnými. Neučiní-li tak, je povinen na žádost objednatele odkrýt práce, které byly zakryty nebo které se staly nepřístupnými, na svůj náklad.
- 10.3.2 Pokud se objednatel nebo jím pověřený zástupce přes včasné písemné vyzvání nedostaví ke kontrole, je zhotovitel oprávněn předmětné práce zakrýt. Bude-li v tomto případě objednatel dodatečně požadovat jejich odkrytí, je zhotovitel povinen toto odkrytí provést na náklady objednatele. Pokud se však zjistí, že práce nebyly řádně provedeny, nese veškeré náklady spojené s odkrytím prací, opravou chybného stavu a následným zakrytím zhotovitel.

10.4 Stavební deník

- 10.4.1 V rámci stavby bude zhotovitelem veden stavební deník dle příslušných právních předpisů.
- 10.4.2 Stavební deník musí být stále dostupný na stavbě.
- 10.4.3 Vyžaduje-li to zásadní povaha záznamu ve stavebním deníku, a nestanoví-li tato smlouva k jednotlivým úkonům smluvních stran jinak, pak se protistrana musí k tomuto záznamu vyjádřit do 3 pracovních dnů po prokazatelném seznámení se s ním, a to písemně, jinak se má za to, že s prvotním záznamem souhlasí.

- 10.4.4 Pokud nebude stavební deník veden, bude opakovaně vykazovat nedostatky, nebude dostupný na stavbě či bude veden v rozporu se smlouvou nebo příslušnými právními předpisy, případně pokud nebude předán spolu s dílem ve smyslu této smlouvy, považuje se toto za podstatné porušení smlouvy a za vadu díla.

XI. Předání a převzetí díla

11.1 Dílo předávané po částech

- 11.1.1 Smluvní strany se dohodly, že dílo bude předáno po jednotlivých částech ve smyslu čl. 2.1.4 této smlouvy.
- 11.1.2 Dílem se tak rozumí jeho jednotlivé části, součásti a příslušenství, vč. příslušných plánů, dokumentace, návodů k použití a manuálů výrobců, jejichž předání a převzetí je předmětem tohoto článku smlouvy.

11.2 Definice provedení díla

- 11.2.1 Za řádně provedené neboli dokončené, kompletní a funkční dílo je považováno řádně vyzkoušené dílo zhotovené v rozsahu, s parametry a vlastnostmi, stanovenými touto smlouvou, technickými podklady, Výkazem výměr, provedené v potřebné kvalitě, řádně a včas, které je předáno bez vad a nedodělků, které by znamenaly omezení řádného užívání díla nebo jeho funkčních, kvalitativních, technologických a estetických vlastností, a k němuž je zhotovitelem dodána dokumentace vyžadovaná touto smlouvou a jejími přílohami, a k němuž jsou ze strany zhotovitele poskytnuta další sjednaná plnění, a které je řádně předáno objednateli.
- 11.2.2 Skutečnost, že dílo je dokončeno co do množství, jakosti, kompletnosti a schopnosti trvalého užívání, prokazuje zásadně zhotovitel a za tím účelem předkládá nezbytné písemné doklady objednateli.

11.3 Vady a nedodělky díla

- 11.3.1 Objednatel je oprávněn odmítnout převzetí díla v případě, že:
- dílo má vady a nedodělky, které by znamenaly omezení řádného užívání díla nebo jeho funkčních, kvalitativních, technologických a estetických vlastností,
 - obsahuje právní vady,
 - převzetí díla by znamenalo porušení povinností objednatele ve vztahu k jakýmkoli právním předpisům či normám.

11.4 Předávací řízení

- 11.4.1 K předání příslušné části díla zhotovitelem objednateli dojde na základě předávacího řízení.
- 11.4.2 Písemná výzva zhotovitele k účasti objednatele na předávacím řízení musí být objednateli doručena v závazném termínu dle čl. 6.6 této smlouvy.
- 11.4.3 K předání díla dochází formou písemného předávacího protokolu (jehož součástí bude i příslušná dokumentace, uvedená v této smlouvě), který bude podepsán oprávněnými zástupci obou smluvních stran.
- 11.4.4 Zhotovitel doloží objednateli před zahájením předávacího řízení potřebné dokumenty, originál stavebního deníku, evidenci změnových listů, veškerá osvědčení o zkouškách

a certifikaci použitých materiálů a výrobků, potvrzené záruční listy, dále doklad o zabezpečení likvidace odpadu v souladu se zákonem o odpadech, ve znění pozdějších právních předpisů a předpisů provádějících a další relevantní doklady, prokazující splnění podmínek této smlouvy.

- 11.4.5 Předávací protokol musí obsahovat alespoň předmět a charakteristiku díla, zhodnocení jakosti díla a jeho částí, místo provedení díla, soupis vad a nedodělků díla, zjištěných v době předávacího řízení, které nebrání předání a převzetí díla ve smyslu této smlouvy, vyjádření zhotovitele k takovým vadám a nedodělkům, způsob jejich odstranění a vypořádání, lhůty pro jejich odstranění, soupis příloh a stanovisko objednatele, zda dílo přejímá.
- 11.4.6 V případě výskytu vad, které brání předání a převzetí díla ve smyslu této smlouvy, k předání a převzetí díla nedojde, přičemž smluvní strany se zavazují vytvořit protokol o jednání, obsahující analogické údaje dle čl. 11.4.5 této smlouvy, se stanoviskem objednatele, z jakých důvodů dílo nepřebírá.
- 11.4.7 Po odstranění vad, které brání předání a převzetí díla dle této smlouvy, bude zahájeno nové předávací řízení analogicky dle tohoto článku smlouvy.
- 11.4.8 Objednatel je oprávněn, nikoli však povinen, převzít dílo i s vadami a nedodělků, které jinak brání předání a převzetí díla dle této smlouvy. Taková skutečnost bude zaznamenána v předávacím protokolu, přičemž smluvní strany budou postupovat analogicky ve smyslu čl. 11.4.4 a 11.4.5 této smlouvy.
- 11.4.9 Předáním a převzetím díla přechází na objednatele nebezpečí vzniku škody na díle.

XII. Záruky

12.1 Rozsah záruk a záruční doba

- 12.1.1 Zhotovitel je odpovědný za řádné, odborné a kvalitní provedení díla, za všechny specifické vlastnosti, které má dle této smlouvy dílo mít, a za veškeré vady díla, faktické i právní, trvalé nebo skryté, odstranitelné i neodstranitelné.
- 12.1.2 Záruční doba za příslušnou provedenou část díla je stranami dohodnuta na dobu 60 měsíců.
- 12.1.3 Záruční doba začíná běžet předáním příslušné části díla bez vad a nedodělků a v případě převzetí s vadami a nedodělků odstraněním všech vad a nedodělků ve smyslu této smlouvy.

12.2 Odstranění vad díla

- 12.2.1 V případě, že se objeví jakákoli vada díla v záruční době, je zhotovitel povinen tuto vadu na své náklady odstranit.
- 12.2.2 Oznámení o vadách bude objednatelem učiněno písemnou formou.
- 12.2.3 V případě vad, jejichž odstraňování nesnese odklad, je zhotovitel povinen zahájit odstraňování vad bezodkladně, nejpozději však do 3 pracovních dnů od oznámení vady. V ostatních případech se zhotovitel dohodne s objednatelem na termínu opravy. Pokud nebude mezi smluvními stranami stanoveno jinak, platí, že je v takovém případě zhotovitel povinen zahájit odstraňování vad nejpozději do 10 pracovních dnů od oznámení vady.

- 12.2.4 Vada musí být odstraněna v termínu, na kterém se strany dohodly, a pokud nedojde k takové dohodě, musí být odstraněna bezodkladně s přihlédnutím k povaze vady.
- 12.2.5 Pokud zhotovitel neodstraní vady včas a řádně, má objednatel právo vady odstranit sám, nebo je dát odstranit třetí osobou, v obou případech na náklad zhotovitele. Všechny případy svépomoci uvedené v tomto odstavci nenaruší žádná jiná práva, plynoucí objednateli ze záruky.
- 12.2.6 Vedle práv stanovených v tomto článku má objednatel právo uplatňovat i nárok na náhradu případných škod, vzniklých v důsledku porušení povinností zhotovitele dle této smlouvy, zákona, příslušné normy nebo obdobné povinnosti zhotovitele.

XIII.

Smluvní pokuty a náhrada škody

13.1 Smluvní pokuty jednorázové

- 13.1.1 Zhotovitel je povinen zaplatit jednorázovou smluvní pokutu ve výši 5.000,- Kč za každý případ porušení následujících právních povinností zhotovitele:
- 13.1.1.1 dle čl. 8.5 této smlouvy ve vztahu k porušení provozních podmínek,
- 13.1.1.2 dle čl. 10.3 této smlouvy ve vztahu k neoprávněnému zakrytí,
- 13.1.1.3 a dále u všech úkonů zhotovitele nebo u všech porušení povinností zhotovitele z této smlouvy, která mají povahu jednorázového úkonu s absencí trvání závadného stavu, které současně:
- mají vliv na výslednou kvalitu nebo včasnost provedení díla, nebo
 - jiným způsobem ruší řádné provádění díla.
- 13.1.2 Výše uvedené smluvní pokuty mohou být uplatněny i opakovaně k témuž případu, pokud zhotovitel na upozornění zadavatele nezjednal včas a řádně nápravu.

13.2 Smluvní pokuty za každý den prodlení

- 13.2.1 Zhotovitel je povinen zaplatit smluvní pokutu ve výši 5.000,- Kč za každý započatý den prodlení a případ porušení následujících právních povinností zhotovitele:
- 13.2.1.1 dle čl. 8.6 této smlouvy ve vztahu k nedostatku pojištění nebo nedostatku jeho prokázání,
- 13.2.1.2 dle čl. X. této smlouvy ve vztahu k zamezení možnosti kontrol a konání řádných kontrolních dnů, absenci stavebního deníku na stavbě nebo jeho vadnému vedení,
- 13.2.1.3 dle čl. 12.2 této smlouvy ve vztahu k porušení povinnosti odstranit řádně a včas vady,
- 13.2.1.4 a dále u všech úkonů zhotovitele nebo u všech porušení povinností zhotovitele z této smlouvy, která mají povahu založení a trvání závadného stavu, které současně:
- mají vliv na výslednou kvalitu nebo včasnost provedení díla, nebo
 - jiným způsobem ruší řádné provádění díla.

- 13.2.2 Zhotovitel je povinen zaplatit smluvní pokutu ve výši 5.000,- Kč za každý den prodlení v případě, že nedodrží konečný termín pro předání dokončené části díla dle čl. 6.1.2 této smlouvy.
- 13.2.3 Souběh smluvních pokut za různá porušení povinností zhotovitele je obecně umožněn. Pokud by však jednání zhotovitele aktivovalo více smluvních pokut ve vztahu k jedinému druhu porušení povinností zhotovitele, uplatní objednatel pouze nejvyšší ze smluvních pokut, které přicházejí v úvahu.

13.3 Splatnost smluvních pokut a vazba na náhradu škody

- 13.3.1 Smluvní pokuty jsou splatné do 15 kalendářních dnů ode dne, kdy byla povinné straně doručena písemná výzva k jejich zaplacení ze strany oprávněné strany, a to bezhotovostně na účet oprávněné strany uvedený v písemné výzvě.
- 13.3.2 Uplatněním smluvních pokut ani jejich zaplacením není dotčeno právo oprávněné strany na náhradu škody v plné výši.

13.4 Náhrada škody

- 13.4.1 Smluvní strany jsou povinny k náhradě škody ve smyslu občanskoprávních předpisů.

XIV. Mlčenlivost

14.1 Rozsah povinnosti mlčenlivosti

- 14.1.1 Smluvní strany jsou povinny zachovávat mlčenlivost ve věcech, souvisejících s realizací této smlouvy, týkajících se vlastní činnosti, spolupráce a vnitřních záležitostí smluvních stran, přičemž se zavazují neveřejně informovat jako důvěrné.
- 14.1.2 Smluvní strany současně prohlašují, že jsou si vědomy povinností ve vztahu k uveřejnění smlouvy a jejích součástí dle příslušných právních předpisů.

XV. Ukončení závazků ze smlouvy

15.1 Odstoupení od smlouvy

- 15.1.1 V případě podstatného porušení smlouvy druhou smluvní stranou může oprávněná strana od smlouvy odstoupit.
- 15.1.2 Za podstatné porušení smlouvy zhotovitelem se výslovně považují:
- opakovaná jednání zhotovitele, vyvolávající následky dle čl. 13.1 této smlouvy,
 - i jednorázová jednání zhotovitele, vyvolávající následky dle čl. 13.2 této smlouvy,
 - všechna jednání zhotovitele, u kterých podstatné porušení smlouvy definuje přímo konkrétní ustanovení této smlouvy nebo příslušné právní předpisy.
- 15.1.3 Odstoupí-li některá ze smluvních stran od této smlouvy, pak povinnosti smluvních stran jsou následující:

- a) Zhotovitel provede do 5 dnů od doručení odstoupení od smlouvy soupis všech provedených prací ke dni odstoupení od smlouvy a tento předloží k odsouhlasení objednateli, objednatel se k tomuto soupisu vyjádří do 10 dnů od jeho doručení.
- b) Zhotovitel vyzve objednatele k předání a převzetí provedené části díla a v jeho rámci postupují smluvní strany analogicky dle ustanovení této smlouvy o předání díla, s přihlédnutím k situaci, že může dojít k předání nekompletního díla.
- c) Práva a povinnosti stran, týkající se záruky za provedenou část díla, zůstávají odstoupením od smlouvy nedotčena. Záruční doba v tomto případě běží ode dne předání a převzetí provedené části díla.

15.2 Dohoda o ukončení závazků ze smlouvy

- 15.2.1 Závazky z této smlouvy mohou být ukončeny rovněž písemnou dohodou stran.
- 15.2.2 Smluvní strany si v takovém případě vzájemně vypořádají závazky a pohledávky ze smlouvy, přičemž způsob takového vypořádání bude zaznamenán v dohodě.
- 15.2.3 Ustanovení čl. 15.1.3 této smlouvy se pro případ dohody stran použije analogicky, pokud se smluvní strany nedohodnou na jiném způsobu předání a převzetí díla nebo části díla.

XVI. Společná a závěrečná ustanovení

16.1 Spor při hodnocení kvality

- 16.1.1 V případě sporu hodnocení kvality a jakosti předmětu díla nebo jeho části, který bude mít za následek, že nemůže dojít mezi zhotovitelem a objednatelem k dohodě, se smluvní strany dohodly, že uznají nezávislé hodnocení specialisty v oboru nebo soudního znalce.
- 16.1.2 Pokud bude tímto posudkem prokázána snížená kvalita nebo jakost oproti požadované kvalitě dle této smlouvy a jejích příloh, příp. oproti platným standardům kvality nebo jakosti, jsou případné náklady s touto službou spojené nákladem zhotovitele. V opačném případě tyto náklady hradí objednatel.

16.2 Platnost smlouvy

- 16.2.1 Tato smlouva nabývá platnosti a účinnosti podpisem smluvních stran.

16.3 Závěrečná ustanovení

- 16.3.1 Smluvní vztahy výslovně neupravené v této smlouvě se řídí zákonem č. 89/2012 Sb., občanský zákoník, a zákonem č. 134/2016 Sb., o zadávání veřejných zakázek, obojí v účinném znění, a jejich účinnými prováděcími předpisy.
- 16.3.2 Smluvní strany prohlašují, že je jim znám celý obsah smlouvy, a že ji uzavřely na základě své svobodné a vážné vůle, s obsahem této smlouvy bezvýhradně souhlasí a na důkaz toho připojují podpisy svých oprávněných zástupců.

Přílohy:	<ul style="list-style-type: none"> - Výkaz výměr - Projektová dokumentace - Stavební povolení - Harmonogram prací rozdělený pro I. dílčí část a II. dílčí část
----------	----------------------------------------------------------------------------------------------------------------------------------------------------------------------------------------------------------

V Rudné dne viz el. podpis

za objednatele
Lubomír Kocman, starosta



Digitálně podepsal
Lubomír Kocman
Datum: 2024.04.30
13:33:35 +02'00'

Ing.
František
Čisář

Digitálně podepsal
Ing. František Čisář
Datum: 2024.04.30
07:50:19 +02'00'

V Praze dne viz el. podpis

Ing. Martina
Olexová

Digitálně podepsal
Ing. Martina Olexová
Datum: 2024.04.30
10:38:09 +02'00'

za zhotovitele

Ing. Martina Olexová, ekonomický
vedoucí oblasti, na základě plné moci

V Praze dne viz el. podpis

David
Müller

Digitálně podepsal
David Müller
Datum: 2024.04.30
08:11:46 +02'00'

za zhotovitele

David Müller, vedoucí obchodně
technického úseku oblasti, na základě
plné moci

REKAPITULACE STAVBY

Kód: 08
Stavba: Oprava komunikací ulice V aleji a B. Němcové

KSO:
Místo: ul. V aleji a B. Němcové

CC-CZ:
Datum: 13.08.2021

Zadavatel:
obec Rudná

IČ:
DIČ:

Uchazeč:
STRABAG Silnice a.s.

IČ: 45359041
DIČ: CZ45359041

Projektant:

IČ:
DIČ:

Zpracovatel:

IČ:
DIČ:

Poznámka:

Cena bez DPH 8 616 764,91

DPH základní	Sazba daně	Základ daně	Výše daně
snížená	21,00%	8 616 764,91	1 809 520,63
	15,00%	0,00	0,00

Cena s DPH 10 426 285,54
v CZK

Projektant Zpracovatel

Datum a podpis: Razítko Datum a podpis: Razítko

Objednavatel Uchazeč

Datum a podpis: Razítko Datum a podpis: Razítko

REKAPITULACE ČLENĚNÍ SOUPISU PRACÍ

Stavba:

Oprava komunikací ulice V aleji a B. Němcové

Objekt:

01 - SO 01 Komunikace

Místo:

ul. V aleji a B. Němcové

Datum:

13.08.2021

Zadavatel:

obec Rudná

Projektant:

Uchazeč:

STRABAG Silnice a.s.

Zpracovatel:

Kód dílu - Popis

Cena celkem [CZK]

Náklady ze soupisu prací

8 444 023,17

HSV - Práce a dodávky HSV	8 444 023,17
1 - Zemní práce	1 038 259,22
2 - Zakládání	340 598,42
5 - Komunikace	5 150 096,27
8 - Trubní vedení	39 637,60
9 - Ostatní konstrukce a práce, bourání	1 249 453,80
997 - Přesun sutě	608 087,12
998 - Přesun hmot	17 890,74

SOUPIS PRACÍ

Stavba:

Oprava komunikací ulice V aleji a B. Němcové

Objekt:

01 - SO 01 Komunikace

Místo: ul. V aleji a B. Němcové

Datum: 13.08.2021

Zadavatel: obec Rudná

Projektant:

Uchazeč: STRABAG Silnice a.s.

Zpracovatel:

PČ	Typ	Kód	Popis	MJ	Množství	J.cena [CZK]	Cena celkem [CZK]
Náklady soupisu celkem							8 444 023,17
D	HSV		Práce a dodávky HSV				8 444 023,17
D	1		Zemní práce				1 038 259,22
1	K	113106187	Rozebrání dlažeb vozovek ze zámkové dlažby s ložem z kameniva strojně pl přes 50 do 50 m2	m2	20,000	171,48	3 429,60
	VV		"stávající chodník dlažba" 10+10		20,000		
	VV		Součet		20,000		
2	K	113107162	Odstranění podkladu z kameniva drceného tl 200 mm strojně pl přes 50 do 200 m2	m2	185,000	52,20	9 657,00
	VV		"vjezd asfalt" 185		185,000		
	VV		Součet		185,000		
3	K	113107171	Odstranění podkladu z betonu prostého tl 150 mm strojně pl přes 50 do 200 m2	m2	185,000	201,87	37 345,95
	VV		"vjezd asfalt" 185		185,000		
	VV		Součet		185,000		
4	K	113107182	Odstranění podkladu živичného tl 100 mm strojně pl přes 50 do 200 m2	m2	185,000	134,58	24 897,30
	VV		"vjezd asfalt" 185		185,000		
	VV		Součet		185,000		
5	K	113107223	Odstranění podkladu z kameniva drceného tl 300 mm strojně pl přes 200 m2	m2	3 995,000	40,05	159 999,75
	VV		"stávající komunikace asfalt" 3995		3 995,000		
	VV		Součet		3 995,000		
6	K	113107243	Odstranění podkladu živичného tl 150 mm strojně pl přes 200 m2	m2	3 995,000	35,06	140 064,70
	VV		"stávající komunikace asfalt" 3995		3 995,000		
	VV		Součet		3 995,000		
7	K	113107322	Odstranění podkladu z kameniva drceného tl 200 mm strojně pl do 50 m2	m2	45,000	52,20	2 349,00
	VV		"stávající betonový chodník" 35		35,000		
	VV		"stávající chodník dlažba" 10		10,000		
	VV		Součet		45,000		
8	K	113107331	Odstranění podkladu z betonu prostého tl 150 mm strojně pl do 50 m2	m2	35,000	201,87	7 065,45
	VV		"stávající betonový chodník" 35		35,000		
	VV		Součet		35,000		
9	K	113202111	Vytrhání obrub krajníku obrubníků stojatých	m	95,000	93,95	8 925,25
	VV		"obrubníky" 95		95,000		
	VV		Součet		95,000		
10	K	121151113	Sejmutí ornice plochy do 500 m2 tl vrstvy do 200 mm strojně	m2	300,000	34,80	10 440,00
	VV		"odvoz na skládku" 300		300,000		
	VV		Součet		300,000		
11	K	122251105	Odkopávky a prokopávky nezapažené v hornině třídy těžitelnosti I, skupiny 3 objem do 1000 m3 strojně	m3	749,250	133,51	100 032,37
	VV		"výkop pro komunikaci - odvoz na skládku" 3995*0,15		599,250		
	VV		"výkop pro sanaci podloží" 500*0,3		150,000		
	VV		Součet		749,250		
12	K	131251100	Hloubení jam nezapažených v hornině třídy těžitelnosti I, skupiny 3 objem do 20 m3 strojně	m3	3,000	260,98	782,94
	VV		"vsak" 3		3,000		
	VV		Součet		3,000		
13	K	132251103	Hloubení rýh nezapažených š do 800 mm v hornině třídy těžitelnosti I, skupiny 3 objem do 100 m3 strojně	m3	260,000	326,23	84 819,80
	VV		"výkop rýhy pro vsak" 520*0,5		260,000		
	VV		Součet		260,000		
14	K	139001101	Příplatek za ztižení vykopávky v blízkosti podzemního vedení	m3	30,000	607,11	18 213,30
	VV		30		30,000		
	VV		Součet		30,000		
15	K	162651112	Vodorovné přemístění do 5000 m výkopku/sypaniny z horniny třídy těžitelnosti I, skupiny 1 až 3	m3	1 087,250	158,72	172 568,32
	VV		"přebytečný výkopek na skládku" 749,25+3,0+260		1 012,250		

PČ	Typ	Kód	Popis	MJ	Množství	J.cena [CZK]	Cena celkem [CZK]
	vv		"ornice na skládku" 30		30,000		
	vv		"dovoz ornice" 300*0,15		45,000		
	vv		Součet		1 087,250		
16	K	167151111	Nakládání výkopku z hornin třídy těžitelnosti I, skupiny 1 až 3 přes 100 m3	m3	45,000	69,78	3 140,10
	vv		"ornice" 45		45,000		
	vv		Součet		45,000		
17	K	171201231	Poplatek za uložení zeminy a kamení na recyklační skládce (skládkovně) kód odpadu 17 05 04	t	1 667,600	64,64	107 793,66
	vv		1042,25*1,6		1 667,600		
	vv		Součet		1 667,600		
18	K	181351003	Rozprostření ornice tl vrstvy do 200 mm pl do 100 m2 v rovině nebo ve svahu do 1:5 strojně	m2	300,000	86,99	26 097,00
	vv		"zatrávnění" 300		300,000		
	vv		Součet		300,000		
19	M	10364101	zemina pro terénní úpravy - ornice	t	81,000	297,60	24 105,60
	vv		300*0,15*1,8		81,000		
	vv		Součet		81,000		
20	K	181411121	Založení lučního trávníku výsevem plochy do 1000 m2 v rovině a ve svahu do 1:5	m2	300,000	20,24	6 072,00
	vv		"zatrávnění" 300		300,000		
	vv		Součet		300,000		
21	M	00572470R	osivo směs travní univerzál	kg	7,500	172,61	1 294,58
	vv		300*0,025 *Přepočteně koeficientem množství		7,500		
22	K	181951111	Úprava pláně v hornině třídy těžitelnosti I, skupiny 1 až 3 bez zhutnění strojně	m2	300,000	12,87	3 861,00
	vv		"zatrávnění" 300		300,000		
	vv		Součet		300,000		
23	K	181951112	Úprava pláně v hornině třídy těžitelnosti I, skupiny 1 až 3 se zhutněním strojně	m2	4 467,000	16,65	74 375,55
	vv		"komunikace asfalt KC1" 3995		3 995,000		
	vv		"vjezd betonová dlažba KC2" 185		185,000		
	vv		"chodník betonová dlažba KC3" 45		45,000		
	vv		"chodník betonová dlažba slepecká KC3" 10		10,000		
	vv		"zvýšený příčný práh žulová dlažba KC4" 15		15,000		
	vv		"vsakovací pás vegetační dlažba KC5" 185		185,000		
	vv		"vsakovací pás kamenivo KC5a" 25		25,000		
	vv		"oprava komunikace po osazení obrubníku litý asfalt KC6" 7		7,000		
	vv		Součet		4 467,000		
24	K	18200R001	Ostatní náklady na pořízení trávníku, odplevelení, zalévání, zemědělská příprava půdy vč. hnojení, údržba do 1. sečení	m2	300,000	36,43	10 929,00
	vv		300		300,000		
	vv		Součet		300,000		
D 2 Zakládání							340 598,42
25	K	211521111	Výplň odvodňovacích žebor nebo trativodů kamenivem hrubým drceným frakce 63 až 125 mm	m3	104,500	1 345,67	140 622,52
	vv		"vsakovací pás vegetační dlažba KC5" 0,4*0,5*460		92,000		
	vv		"vsakovací pás kamenivo KC5a" 0,4*0,5*62,5		12,500		
	vv		Součet		104,500		
26	K	211531111	Výplň odvodňovacích žebor nebo trativodů kamenivem hrubým drceným frakce 32 až 63 mm	m3	34,350	1 078,83	37 057,81
	vv		"vsakovací pás vegetační dlažba KC5" 0,4*0,15*460		27,600		
	vv		"vsakovací pás kamenivo KC5a" 0,4*0,15*62,5		3,750		
	vv		"vsak" 3		3,000		
	vv		Součet		34,350		
27	K	211971121	Zřízení opláštění žebor nebo trativodů geotextilií v rýze nebo zářezu sklonu přes 1:2 š do 2,5 m	m2	641,000	24,28	15 563,48
	vv		"vsakovací pás vegetační dlažba KC5" 1,2*460		552,000		
	vv		"vsakovací pás kamenivo KC5a" 1,2*62,5		75,000		
	vv		"vsak" 14		14,000		
	vv		Součet		641,000		
28	M	69311070R	geotextilie 400g/m2	m2	641,000	27,11	17 377,51
29	K	212755216R	Trativody z drenážních trubek plastových flexibilních D 150 mm bez lože	m	1 045,000	124,38	129 977,10
	vv		"vsakovací pás vegetační dlažba KC5" 920		920,000		
	vv		"vsakovací pás kamenivo KC5a" 125		125,000		
	vv		Součet		1 045,000		
D 5 Komunikace							5 150 096,27
30	K	564851111A	Podklad ze šterkodrtě ŠD tl 150 mm	m2	185,000	137,73	25 480,05
	vv		"vjezd betonová dlažba KC2" 185		185,000		
	vv		Součet		185,000		
31	K	564851113A	Podklad ze šterkodrtě ŠD tl 170 mm	m2	3 995,000	146,02	583 349,90
	vv		"komunikace asfalt KC1" 3995		3 995,000		
	vv		Součet		3 995,000		
32	K	564861111A	Podklad ze šterkodrtě ŠD tl 200 mm	m2	70,000	183,64	12 854,80

PČ	Typ	Kód	Popis	MJ	Množství	J.cena [CZK]	Cena celkem [CZK]
	VV		"chodník betonová dlažba KC3" 45		45,000		
	VV		"chodník betonová dlažba slepecká KC3" 10		10,000		
	VV		"zvýšený příčný práh žulová dlažba KC4" 15		15,000		
	VV		Součet		70,000		
33	K	564871116A	Podklad ze šterkordtře ŠD tl. 300 mm	m2	500,000	222,12	111 050,00
	VV		"sanace podloží" 500		500,000		
	VV		Součet		500,000		
34	K	565165101A	Asfaltový beton vrstva podkladní ACP 16 (obalované kamenivo OKS) tl 80 mm	m2	3 995,000	426,77	1 704 946,15
	VV		"komunikace asfalt KC1" 3995		3 995,000		
	VV		Součet		3 995,000		
35	K	567122110A	Podklad ze směsi stmelené cementem SC C 8/10 (KSC I) tl 100 mm	m2	185,000	240,01	44 401,85
	VV		"vjezd betonová dlažba KC2" 185		185,000		
	VV		Součet		185,000		
36	K	567122113A	Podklad ze směsi stmelené cementem SC C 8/10 (KSC I) tl 140 mm	m2	3 995,000	276,05	1 102 819,75
	VV		"komunikace asfalt KC1" 3995		3 995,000		
	VV		Součet		3 995,000		
37	K	567142113A	Podklad ze směsi stmelené cementem SC C 8/10 (KSC I) tl 230 mm	m2	22,000	552,02	12 144,44
	VV		"oprava komunikace po osazení obrubníku litý asfalt KC6" 7		7,000		
	VV		"zvýšený příčný práh žulová dlažba KC4" 15		15,000		
	VV		Součet		22,000		
38	K	573191111A	Postřík infiltrační kationaktivní emulzí	m2	3 995,000	13,88	55 450,60
	VV		"komunikace asfalt KC1" 3995		3 995,000		
	VV		Součet		3 995,000		
39	K	573231107A	Postřík živičný spojovací ze silniční emulze	m2	3 995,000	9,84	39 310,80
	VV		"komunikace asfalt KC1" 3995		3 995,000		
	VV		Součet		3 995,000		
40	K	577134211B	Asfaltový beton vrstva ohrubná ACO 11 (ABS) tř. II tl 40 mm	m2	3 995,000	280,82	1 121 875,90
	VV		"komunikace asfalt KC1" 3995		3 995,000		
	VV		Součet		3 995,000		
41	K	578143113A	Litý asfalt MA 11 (LAS) tl 40 mm	m2	14,000	1 190,42	16 665,88
	VV		"oprava komunikace po osazení obrubníku litý asfalt KC6" 2*7		14,000		
	VV		Součet		14,000		
42	M	62821155R1	lepenka	m2	7,000	238,08	1 666,56
	VV		"oprava komunikace po osazení obrubníku litý asfalt KC6" 7		7,000		
	VV		Součet		7,000		
43	K	578901114	Zdrsňovací posyp litého asfaltu v množství 10 kg/m2	m2	7,000	59,52	416,64
	VV		"oprava komunikace po osazení obrubníku litý asfalt KC6" 7		7,000		
	VV		Součet		7,000		
44	K	591241111	Kladení dlažby z kostek drobných z kamene na MC tl 50 mm	m2	15,000	918,50	13 777,50
	VV		"zvýšený příčný práh žulová dlažba KC4" 15		15,000		
	VV		Součet		15,000		
45	M	58381007	kostka dlažební žula drobná 8/10	m2	15,000	1 088,04	16 320,60
46	K	596211120A	Kladení zámkové dlažby komunikací pro pěši tl 60 mm	m2	55,000	307,52	16 913,60
	VV		"chodník betonová dlažba KC3" 45		45,000		
	VV		"chodník betonová dlažba slepecká KC3" 10		10,000		
	VV		Součet		55,000		
47	M	592450R01	dlažba zámková 60 mm barva přírodní	m2	45,000	271,62	12 222,90
	VV		"chodník betonová dlažba KC3" 45		45,000		
	VV		Součet		45,000		
48	M	59245006R	dlažba betonová 60 mm červená pro nevidomé	m2	10,000	490,62	4 906,20
	VV		"chodník betonová dlažba slepecká KC3" 10		10,000		
	VV		Součet		10,000		
49	K	596211134	Příplatek za kombinaci dvou barev u kladení betonových dlažeb komunikací pro pěši tl 60 mm	m2	55,000	30,36	1 669,80
50	K	596212210R	Kladení zámkové dlažby pozemních komunikací tl 80 mm	m2	185,000	321,18	59 418,30
	VV		"vjezd betonová dlažba KC2" 185		185,000		
	VV		Součet		185,000		
51	M	59245R52	dlažba zámková 80 mm červená	m2	185,000	398,58	73 737,30
	VV		"vjezd betonová dlažba KC2" 185		185,000		
	VV		Součet		185,000		
52	K	596412210A	Kladení dlažby z vegetačních tvárníc pozemních komunikací tl 80 mm	m2	185,000	339,78	62 859,30
	VV		"vsakovací pás vegetační dlažba KC5" 185		185,000		
	VV		Součet		185,000		
53	M	592460R1	dlažba plošná betonová vegetační 80mm	m2	185,000	301,77	55 827,45
	VV		"vsakovací pás vegetační dlažba KC5" 185		185,000		
	VV		Součet		185,000		

PČ	Typ	Kód	Popis	MJ	Množství	J.cena [CZK]	Cena celkem [CZK]
54	K	89245R001	Napojení drenáže na stávající kanalizaci	kus	5,000	404,74	2 023,70
55	K	895941211	Zřízení vpusti kanalizační uliční z betonových dílců typ UV-50 nízký	kus	1,000	6 943,35	6 943,35
56	M	59221646R	vpustový komplet úžlabí (drážka, drážka) betonový 400/450x500x1000mm vč. koše a mříže s rámem	kus	1,000	7 165,13	7 165,13
57	K	899331111A	Výšková úprava uličního vstupu nebo vpusti do 200 mm zvýšením nebo snížením poklopu	kus	2,000	2 197,36	4 394,72
58	K	899431111	Výšková úprava uličního vstupu nebo vpusti do 200 mm zvýšením nebo snížením krycího hrnce, šoupěte nebo hydrantu	kus	10,000	1 911,07	19 110,70
	D	9	Ostatní konstrukce a práce, bourání				1 249 453,80
59	K	912211131	Montáž směrového sloupku plastového pružného (balisety) příšroubováním k podkladu	kus	8,000	238,08	1 904,64
	VV		8		8,000		
	VV		Součet		8,000		
60	M	56288000	sloupek plastový baliseta	kus	8,000	1 607,07	12 856,56
61	K	915231116R	Vodorovné dopravní značení přechody pro chodce, šipky, symboly retroreflexní barevný plast	m2	48,000	654,73	31 427,04
	VV		2+34+12		48,000		
	VV		Součet		48,000		
62	K	915621111	Předznačení vodorovného plošného značení	m2	48,000	35,71	1 714,08
	VV		2+34+12		48,000		
	VV		Součet		48,000		
63	K	916131213	Osazení silničního obrubníku betonového stojatého s boční opěrou do lože z betonu prostého	m	505,000	313,62	158 378,10
	VV		"ABO 2-15 (150/250/1000)" 390		390,000		
	VV		"ABO 15 (150/150/1000)" 115		115,000		
	VV		Součet		505,000		
64	M	59217031	obrubník betonový silniční 1000x150x250mm	m	390,000	153,07	59 697,30
65	M	59217029	obrubník betonový silniční nájezdový 1000x150x150mm	m	115,000	130,24	14 977,60
66	K	916231213	Osazení chodníkového obrubníku betonového stojatého s boční opěrou do lože z betonu prostého	m	865,000	297,11	257 000,15
	VV		"ABO 17-10 (50/200/1000)" 25		25,000		
	VV		"ABO 19-10 (80/250/1000)" 840		840,000		
	VV		Součet		865,000		
67	M	59217002	obrubník betonový zahradní šedý 1000x50x200mm	m	25,000	58,33	1 458,25
68	M	59217016	obrubník betonový chodníkový 1000x80x250mm	m	840,000	113,00	94 920,00
69	K	916241213	Osazení obrubníku kamenného stojatého s boční opěrou do lože z betonu prostého	m	16,000	489,96	7 839,36
	VV		"OP 6 (150x250)" 16		16,000		
	VV		Součet		16,000		
70	M	58380007	obrubník kamenný žulový přímý 1000x150x250mm	m	16,000	1 964,19	31 427,04
71	K	916991121	Lože pod obrubníky, krajníky nebo obruby z dlažebních kostek z betonu prostého	m3	84,930	3 921,47	333 050,45
	VV		"silniční" (390+115+16)*0,08		41,680		
	VV		"zahradní" (25+840)*0,05		43,250		
	VV		Součet		84,930		
72	K	919112233	Rezáni spár pro vytvoření komůrky š 20 mm hl 40 mm pro těsnící závluku v živiničném krytu	m	110,000	38,31	4 214,10
	VV		110		110,000		
	VV		Součet		110,000		
73	K	91912132	Těsnění spár závlukou za tepla pro komůrky š 20 mm hl 40 mm s těsnícím profilem	m	110,000	38,31	4 214,10
	VV		110		110,000		
	VV		Součet		110,000		
74	K	919726123	Geotextilie pro ochranu, separaci a filtraci netkaná měrná hmotnost do 500 g/m2	m2	3 995,000	39,25	156 803,75
	VV		"komunikace asfalt KC1" 3995		3 995,000		
	VV		Součet		3 995,000		
75	K	935936R01	zaklapávací chránička púlená (ochrana inženýrských sítí CETIN) - dodávka a montáž vč. zemních prací	m	80,000	505,47	40 437,60
	VV		"bude fakturováno dle skutečnosti" 80		80,000		
	VV		Součet		80,000		
76	K	935936R02	Stranový posun vedení (výkop stávajícího se zpětným zahrnutím) a výkop pro novou trasu SLP - CETIN	m	40,000	241,16	9 646,40
	VV		"bude fakturováno dle skutečnosti" 40		40,000		
	VV		Součet		40,000		
77	K	935936R03	sonda pro zjištění skutečné polohy vedení - CETIN	kus	4,000	607,11	2 428,44
78	K	935937R01	zaklapávací chránička púlená (ochrana inženýrských sítí ČEZ) - dodávka a montáž vč. zemních prací	m	40,000	505,47	20 218,80
	VV		"bude fakturováno dle skutečnosti" 40		40,000		
	VV		Součet		40,000		

PČ	Typ	Kód	Popis	MJ	Množství	J.cena [CZK]	Cena celkem [CZK]
79	K	935937R02	Stranový posun vedení (výkop stávajícího se zpětným zahmutím) a výkop pro novou trasu SLP - ČEZ	m	10,000	241,16	2 411,60
	VV		"bude fakturováno dle skutečnosti" 10		10,000		
	VV		Součet		10,000		
80	K	935937R03	sonda pro zjištění skutečné polohy vedení - ČEZ	kus	4,000	607,11	2 428,44
	D	997	Přesun sutě				608 087,12
81	K	997221551	Vodorovná doprava suti ze sypkých materiálů do 1 km	t	1 824,500	113,57	207 208,47
	VV		"kamenivo" 53,65+1757,8+13,05		1 824,500		
	VV		Součet		1 824,500		
82	K	997221559	Příplatek ZKD 1 km u vodorovné dopravy suti ze sypkých materiálů	t	7 298,000	6,31	46 050,38
	VV		1824,5*4 'Přepočtené koeficientem množství		7 298,000		
83	K	997221561	Vodorovná doprava suti z kusových materiálů do 1 km	t	1 399,995	113,57	158 997,43
	VV		"asfalt" 40,7+1262,42		1 303,120		
	VV		"dlažba" 5,9		5,900		
	VV		"beton" 60,125+11,375		71,500		
	VV		"obrubníky" 19,475		19,475		
	VV		Součet		1 399,995		
84	K	997221569	Příplatek ZKD 1 km u vodorovné dopravy suti z kusových materiálů	t	5 599,980	6,31	35 335,87
	VV		1399,995*4 'Přepočtené koeficientem množství		5 599,980		
85	K	997221861	Poplatek za uložení stavebního odpadu na recyklační skládce (skládkovně) z prostého betonu pod kódem 17 01 01	t	96,875	119,04	11 532,00
	VV		"dlažba" 5,9		5,900		
	VV		"beton" 60,125+11,375		71,500		
	VV		"obrubníky" 19,475		19,475		
	VV		Součet		96,875		
86	K	997221873	Poplatek za uložení stavebního odpadu na recyklační skládce (skládkovně) zeminy a kamení zatříděného do Katalogu odpadů pod kódem 17 05 04	t	1 824,500	64,64	117 935,68
	VV		"kamenivo" 53,65+1757,8+13,05		1 824,500		
	VV		Součet		1 824,500		
87	K	997221875	Poplatek za uložení stavebního odpadu na recyklační skládce (skládkovně) asfaltového bez obsahu dehtu zatříděného do Katalogu odpadů pod kódem 17 03 02	t	1 303,120	23,81	31 027,29
	VV		"asfalt" 40,7+1262,42		1 303,120		
	VV		Součet		1 303,120		
	D	998	Přesun hmot				17 890,74
88	K	998225111	Přesun hmot pro pozemní komunikace s krytem z kamene, monolitickým betonovým nebo živičným	t	644,479	25,24	16 266,65
89	K	998225191	Příplatek k přesunu hmot pro pozemní komunikace s krytem z kamene, živičným, betonovým do 1000 m	t	644,479	2,52	1 624,09

KRYCÍ LIST SOUPISU PRACÍ

Stavba:

Oprava komunikací ulice V aleji a B. Němcové

Objekt:

901 - VON

KSO:

Místo: ul. V aleji a B. Němcové

CC-CZ:

Datum: 13.08.2021

Zadavatel:

obec Rudná

IČ:

DIČ:

Uchazeč:

STRABAG Silnice a.s.

IČ:

45359041

DIČ:

CZ45359041

Projektant:

IČ:

DIČ:

Zpracovatel:

IČ:

DIČ:

Poznámka:

Cena bez DPH			172 741,74
	Základ daně	Sazba daně	Výše daně
DPH základní	172 741,74	21,00%	36 275,77
snížená	0,00	15,00%	0,00
Cena s DPH	v CZK		209 017,51

Projektant

Zpracovatel

Datum a podpis:

Razítko

Datum a podpis:

Razítko

Objednavatel

Uchazeč

Datum a podpis:

Razítko

Datum a podpis:

Razítko

REKAPITULACE ČLENĚNÍ SOUPISU PRACÍ

Stavba:

Oprava komunikací ulice V aleji a B. Němcové

Objekt:

901 - VON

Místo:

ul. V aleji a B. Němcové

Datum:

13.08.2021

Zadavatel:

obec Rudná

Projektant:

Uchazeč:

STRABAG Silnice a.s.

Zpracovatel:

Kód dílu - Popis

Cena celkem [CZK]

Náklady ze soupisu prací

172 741,74

Ostatní - Ostatní

172 741,74

101 - VON

172 741,74

SOUPIS PRACÍ

Stavba:

Oprava komunikací ulice V aleji a B. Němcové

Objekt:

901 - VON

Místo:

ul. V aleji a B. Němcové

Datum:

13.08.2021

Zadavatel:

obec Rudná

Projektant:

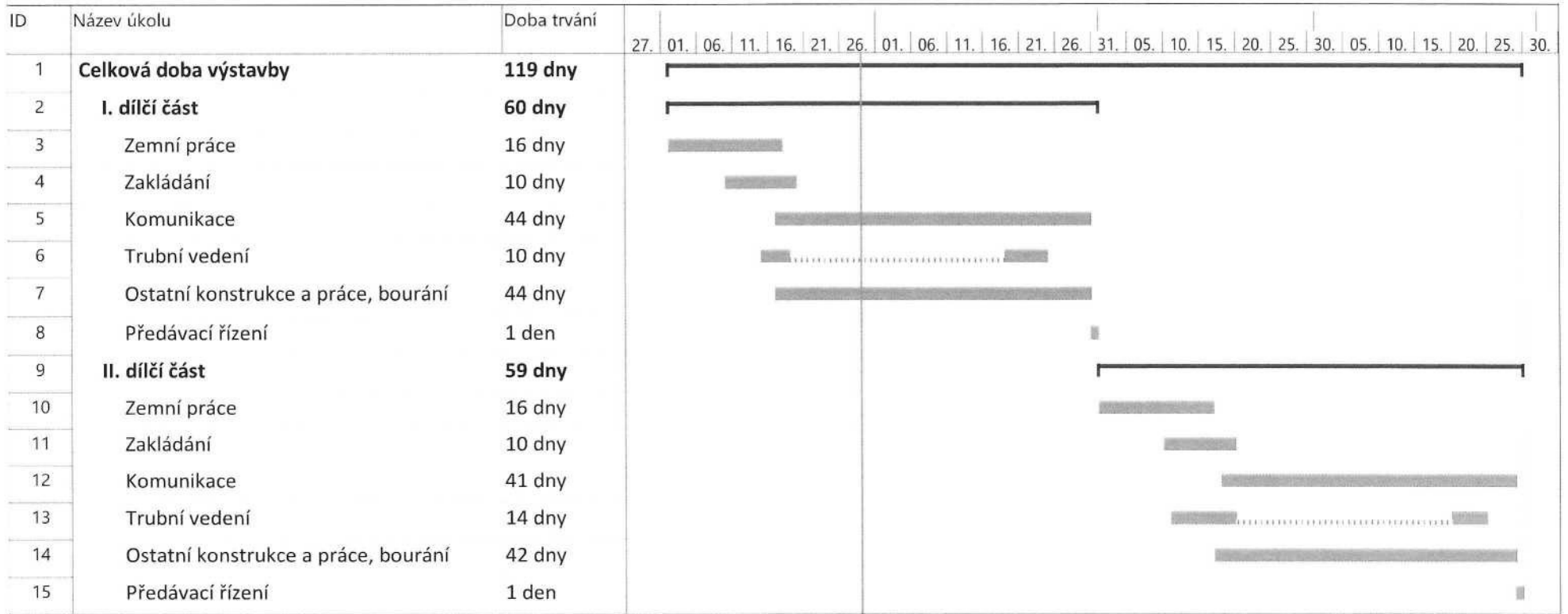
Uchazeč:

STRABAG Silnice a.s.

Zpracovatel:

PČ	Typ	Kód	Popis	MJ	Množství	J.cena [CZK]	Cena celkem [CZK]
Náklady soupisu celkem							172 741,74
D	Ostatní	Ostatní					172 741,74
D	101	VON					172 741,74
1	K	030001001	Zařízení staveniště	%	1,000	7 479,17	7 479,17
2	K	060001001	Územní vlivy	%	1,000	31 279,27	31 279,27
3	K	060001012	Dopravně inženýrské opatření	Kč	1,000	59 520,97	59 520,97
4	K	060001013	PD skutečného provedení díla	Kč	1,000	11 904,19	11 904,19
5	K	060002004	Autorský dozor	hod	150,000	312,79	46 918,50
6	K	060002011	kompletační a koordinační činnost	kpl	1,000	15 639,64	15 639,64

Harmonogram prací: „Rekonstrukce komunikace v ulici V Aleji a B. Němcové“



Úkol		Ruční úkoly zahrnuté v souhrnném úkolu	
Rozdělení		Ruční souhrn	
Milník		Pouze zahájení	
Souhrnný		Pouze s datem dokončení	
Souhrn projektu		Vnější úkoly	
Neaktivní úkol		Vnější milník	
Neaktivní milník		Konečný termín	
Neaktivní souhrn		Průběh	
Ruční úkol		Průběh ručně zadaného úkolu	
Pouze s dobou trvání			