

# SMLOUVA O DÍLO NA ZHOTOVENÍ STAVBY

**Název zakázky: „Oprava mostních objektů na trati  
Krnov – Opava“**

**Smluvní strany:**

**Správa železnic, státní organizace**

se sídlem: Dlážděná 1003/7, 110 00 Praha 1 - Nové Město

IČO: 70994234 DIČ: CZ70994234

zapsaná v obchodním rejstříku vedeném Městským soudem v Praze,

spisová značka A 48384

zastoupena: Ing. Jiří Macho, ředitel Oblastního ředitelství Ostrava na základě  
pověření č. 3146 ze dne 15. prosince 2021

**Korespondenční adresa:**

Správa železnic, státní organizace

Oblastní ředitelství Ostrava, Muglinovská 1038/5, 702 00 Ostrava

**Korespondenční e-mail (vyjma faktur): xxx**

**Korespondenční e-mail pro doručování faktur v elektronické podobě:**

xxx

(dále jen „Objednatel“)

číslo smlouvy: **E635-S-2329/2024**

a

**Společnost: „Mosty Krnov – Opava“**

na základě Smlouvy o společnosti ze dne 26. 3. 2024, se sídlem IDS – Inženýrské a dopravní stavby  
Olomouc a.s., Albertova 229/21, Nová Ulice, 779 00 Olomouc, uzavřené mezi:

**Vedoucí společník: IDS – Inženýrské a dopravní stavby Olomouc a.s.**

se sídlem Albertova 229/21, Nová Ulice, 779 00 Olomouc

IČO: 25869523, DIČ: CZ25869523

zapsaná v obchodním rejstříku vedeném u Krajského soudu v Ostravě, spisová značka B 2419

zastoupena: Ing. Petr Buchta, předseda představenstva

a

**Společník: TOMI – REMONT a.s.**

se sídlem: Přemyslovka 2514/4, 79601 Prostějov

IČO: 25508571, DIČ: CZ25508571

zapsaná v obchodním rejstříku vedeném Krajským soudem v Brně, spisová značka B 2501

zastoupena: Ing. Martin Dokoupil, předseda představenstva

Ing. Miloš Pacek, člen představenstva

bank. spojení: xxx, č. účtu: xxx / xxx  
xxx, č. účtu: xxx / xxx

**Korespondenční adresa:**

IDS – Inženýrské a dopravní stavby Olomouc a.s., Albertova 229/21, 779 00 Olomouc – Nová Ulice

**Korespondenční e-mail:** xxx

(dále jen „Zhotovitel“)

číslo smlouvy Vedoucího společníka: **24036/030114/01**

číslo smlouvy Společníka: **SML1-61/2023**

dnešního dne uzavřely tuto smlouvu (dále jen „Smlouva“) v souladu s ust. § 2586 a násl. zákona č. 89/2012 Sb., občanský zákoník, ve znění pozdějších předpisů (dále jen „občanský zákoník“).

**Smluvní strany, vědomy si svých závazků v této Smlouvě obsažených a s úmyslem být touto Smlouvou vázány, dohodly se na následujícím znění Smlouvy:**

## **1. ÚVODNÍ USTANOVENÍ**

- 1.1 Objednatel prohlašuje, že je státní organizací, která vznikla k 1. 1. 2003 na základě zákona č. 77/2002 Sb., o akciové společnosti České dráhy, státní organizaci Správa železnic, ve znění pozdějších předpisů, a že splňuje veškeré podmínky a požadavky v této Smlouvě stanovené a je oprávněn tuto Smlouvu uzavřít a řádně plnit povinnosti v ní obsažené.
- 1.2 Zhotovitel prohlašuje, že splňuje veškeré podmínky a požadavky v této Smlouvě stanovené a je oprávněn tuto Smlouvu uzavřít a řádně plnit povinnosti v ní obsažené.
- 1.3 Zhotovitel dále prohlašuje, že ke dni uzavření této Smlouvy není vůči němu vedeno řízení dle zákona č. 182/2006 Sb., o úpadku a způsobech jeho řešení (insolvenční zákon), ve znění pozdějších předpisů, a zavazuje se Objednatele bezodkladně informovat o všech skutečnostech o hrozícím úpadku, popř. o prohlášení úpadku jeho společnosti, stejně jako o změnách v jeho kvalifikaci, kterou prokázal v rámci své nabídky na plnění Veřejné zakázky v dále uvedeném smyslu.
- 1.4 Zhotovitel dále prohlašuje, že se ke dni uzavření této Smlouvy řádně seznámil se všemi Interními předpisy Objednatele, které se týkají předmětného Díla, které jsou vymezeny v Technických kvalitativních podmínkách staveb státních drah.
- 1.5 Pojmy s velkým počátečním písmenem, které nejsou definovány v této Smlouvě, mají význam uvedený v obchodních podmínkách, které tvoří Přílohu č. 1 této Smlouvy (dále jen „**Obchodní podmínky**“).

## **2. ÚČEL SMLOUVY**

- 2.1 Objednatel oznámil uveřejněním na profilu zadavatele: <https://zakazky.spravazeleznice.cz/> dne 14. 3. 2024 pod evidenčním číslem 63524037 svůj úmysl zadat ve výběrovém řízení veřejnou zakázku s názvem „**Oprava mostních objektů na trati Krnov – Opava**“ (dále jen „**Veřejná zakázka**“). Na základě tohoto výběrového řízení byla pro plnění Veřejné zakázky vybrána jako nejvhodnější nabídka Zhotovitele.
- 2.2 Účelem této Smlouvy je realizace předmětu plnění Veřejné zakázky dle zadávací dokumentace Veřejné zakázky (dále jen „**Zadávací dokumentace**“) a stanovení způsobu a podmínek její realizace pro Objednatele.
- 2.3 Zhotovitel touto Smlouvou garantuje Objednateli splnění předmětu Veřejné zakázky a všech z toho vyplývajících podmínek a povinností podle Zadávací dokumentace

a Nabídky Zhotovitele. Tato garance je nadřazena ostatním podmínkám a garancím uvedeným v této Smlouvě. Pro vyloučení jakýchkoliv pochybností to znamená, že:

- a) v případě jakékoliv nejistoty ohledně výkladu ustanovení této Smlouvy budou tato ustanovení vykládána tak, aby v co nejširší míře zohledňovala účel Veřejné zakázky vyjádřený Zadávací dokumentací,
- b) v případě chybějících ustanovení této Smlouvy budou použita dostatečně konkrétní ustanovení Zadávací dokumentace nebo Nabídky Zhotovitele,
- c) Zhotovitel je vázán svou Nabídkou předloženou Objednateli v rámci zadávacího řízení na zadání Veřejné zakázky, která se pro úpravu vzájemných vztahů vyplývajících z této Smlouvy použije subsidiárně.

### **3. PŘEDMĚT, CENA A HARMONOGRAM POSTUPU PRACÍ SMLOUVY**

- 3.1 Zhotovitel se zavazuje v souladu s touto Smlouvou zhotovit stavbu a vypracovat veškerou příslušnou dokumentaci související s prováděnou stavbou (dále jen „**Dílo**“).
- 3.2 Objednatel se zavazuje Zhotoviteli poskytnout veškerou nezbytnou součinnost k provedení Díla.
- 3.3 Objednatel se zavazuje řádně provedené Dílo převzít a za řádně provedené a předané Dílo zaplatit Zhotoviteli za podmínek stanovených touto Smlouvou Cenu Díla, přičemž maximální Cena Díla zaokrouhlená na dvě desetinná místa je:

Cena Díla bez DPH: **13 439 916,75 Kč**

slovy: třináct milionů čtyři sta třicet devět tisíc devět set šestnáct korun českých sedmdesát pět haléřů

Rekapitulace Ceny Díla dle objektů stavebních částí (SO) je uvedena v Příloze č. 4 této Smlouvy.

- 3.4 Smluvní strany se dohodly, že Zhotovitel na sebe přebírá nebezpečí změny okolností ve smyslu ust. § 1765 odst. 2 a § 2620 odst. 2 občanského zákoníku. Tzn., že Zhotoviteli nevznikne vůči Objednateli při změně okolností právo domáhat se obnovení jednání o Smlouvě ani zvýšení Ceny za Dílo ani zrušení Smlouvy.
- 3.5 Objednatel prohlašuje, že je ve vztahu k přijatým plněním v rozsahu předmětu Díla, týkajících se výstavby, oprav a rekonstrukce železniční infrastruktury (zatříděných dle klasifikace produkce CZ-CPA pod kódy č. 41-43) na území České republiky, u nichž je mezi plátcí v tuzemsku uplatňován režim přenesení daňové povinnosti dle ust. § 92a, zákona č. 235/2004 Sb., o dani z přidané hodnoty, ve znění pozdějších předpisů (dále jen „zákon o DPH“), osobou povinnou k dani dle ust. § 5 odst. 1 zákona o DPH, neboť přijatá plnění použije pro svou ekonomickou činnost, a je tedy osobou povinnou přiznat a zaplatit DPH dle ust. § 92a odst. 1 zákona o DPH.
- 3.6 Smluvní strany se dohodly, že stane-li se Zhotovitel nespolehlivým plátcem, ve smyslu ust. § 106a, zákona o DPH, nebo daňový doklad Zhotovitele bude obsahovat číslo bankovního účtu, na který má být plněno, aniž by bylo uvedeno ve veřejném registru spolehlivých účtů, vedeném správcem daně, je Objednatel oprávněn z finančního plnění uhradit DPH přímo místně a věcně příslušnému správci daně Zhotovitele.
- 3.7 Zhotovitel se v souladu se svou nabídkou zavazuje dokončit a předat Objednateli Dílo nebo jeho jednotlivé části v termínech uvedených v harmonogramu obsaženém v Příloze č. 5 této Smlouvy (dále jen „**Harmonogram postupu prací**“), který je rozdělen dle jednotlivých stavebních objektů, provozních souborů či jiných částí plnění, přičemž zásadními termíny Harmonogramu postupu prací jsou následující:

**Zahájení stavebních prací: dnem předání Staveniště dle odst. 4.1.1 Přílohy č.2 b) Smlouvy.**

**Celková lhůta pro dokončení Díla činí celkem 8 měsíců ode Dne zahájení stavebních prací (dokladem prokazujícím, že Zhotovitel dokončil celé Dílo, je Předávací protokol dle odst. 10.4 Obchodních podmínek).**

Lhůta pro dokončení stavebních prací činí celkem **6 měsíců** ode dne zahájení stavebních prací (dokladem prokazujícím, že Zhotovitel dokončil stavební práce a předal Objednateli veškerá plnění připadající na tuto část Díla, je poslední Zápis o předání a převzetí Díla).

Předání posouzení interoperability, včetně zajištění všech souvisejících dokladů, podle ust. § 49b zákona 266/1994 Sb. ve znění pozdějších předpisů, předání osvědčení o bezpečnosti zpracovaného nezávislým posuzovatelem podle prováděcího nařízení Komise (EU) č. 402/2013 ze dne 30. dubna 2013 o společné bezpečnostní metodě pro hodnocení a posuzování rizik a o zrušení nařízení (ES) č. 352/2009, předání souborného zpracování geodetické části dokumentace skutečného provedení stavby a kompletní technické části dokumentace skutečného provedení stavby bude provedeno nejpozději do **2 měsíců** ode dne podpisu posledního Zápisu o předání a převzetí Díla.

Lhůty stanovené v čl. 1.7.3.2 odst. 5 a čl. 1.11.5.1 odst. 3 Technických kvalitativních podmínek staveb státních drah (TKP) a lhůty stanovené v odst. 2.10 a 2.11 Obchodních podmínek se v případě této Smlouvy nepoužijí.

- 3.8 Práva a povinnosti smluvních stran se řídí touto Smlouvou včetně jejích příloh. V případě jakéhokoliv rozporu mezi textem této Smlouvy a textem jejích příloh se použije zvláštní úprava obsažená v textu této Smlouvy.
- 3.9 Ust. § 2605 odst. 1 a ust. § 2628 občanského zákoníku se nepoužije. Dílo je provedeno tehdy, je-li dokončeno řádně a včas a Objednatelem převzato sjednaným způsobem.
- 3.10 Místo plnění je dáno místem, v němž má být Dílo dle Projektové dokumentace a příslušných veřejnoprávních povolení umístěno.
- 3.11 Zhotovitel se zavazuje zajistit realizaci prací na Díle tak, aby v případě nepřetržitých výluk trvajících více než 36 hodin probíhala realizace prací na Díle minimálně 12 hodin denně včetně sobot a nedělí.

#### **4. ZÁRUKY, DALŠÍ USTANOVENÍ A ODLIŠNÁ USTANOVENÍ OD OBCHODNÍCH PODMÍNEK**

- 4.1 Objednatel nepožaduje předložení bankovní záruky za provedení Díla dle čl. 14 Obchodních podmínek ani bankovní záruky za odstranění vad dle čl. 15 Obchodních podmínek, ustanovení čl. 14, čl. 15, čl. 20.19 a čl. 21.1.3 Obchodních podmínek se tedy nepoužije. Části čl. 19.17 a 19.19 Obchodních podmínek týkající se nároků Objednatele z bankovní záruky za odstranění vad se taktéž nepoužijí.
- 4.2 Zhotovitel může požádat o výluk nad rámec výluk uvedených v nabídce Zhotovitele. Může se jednat buď o výluku dodatečnou, která je blíže specifikovaná, včetně úhrady za ni a s ní související, v odst. 3.15 a v odst. 3.17 Obchodních podmínek, nebo o výluku překročenou, která je blíže specifikovaná, včetně úhrady za ni a s ní související, v odst. 3.16 a v odst. 3.17 Obchodních podmínek.
- 4.3 Objednatel si v souladu s § 105, odst. 2 zákona č. 134/2016 Sb., o zadávání veřejných zakázek (dále jen „ZZVZ“) nevyhradil požadavek, že určité významné činnosti při plnění veřejné zakázky musí být plněny přímo Zhotovitelem jeho vlastními prostředky.
- 4.4 Objednatel si vyhrazuje změnu zhotovitele v průběhu plnění veřejné zakázky, dojde-li k předčasnému ukončení této Smlouvy ze strany Zhotovitele nebo k předčasnému ukončení Smlouvy ze strany Objednatele z důvodu porušení povinnosti Zhotovitele. Smluvní strany výslovně akceptují, že dle čl. 14 Výzvy k podání nabídky je Objednatel oprávněn přistoupit k nahrazení Zhotovitele způsobem a za podmínek dle čl. 14 Výzvy

k podání nabídky. V takovém případě je Zhotovitel povinen poskytnout Objednateli a nově určenému zhotoviteli veškerou součinnost nezbytnou pro další provádění Díla.

- 4.5 Ustanovení bodu 9.2 až 9.5 a bodu 9.7. Obchodních podmínek, stejně jako související ustanovení týkající se přejímacích zkoušek, se nepoužijí.
- 4.6 Objednatel vydá na žádost Zhotovitele/ společníka/ poddodavatele/ člena koncernu, v případě řádného poskytnutí a dokončení prací, Osvědčení o řádném plnění veřejné zakázky ve smyslu § 79, odst. 2, písm. a) zákona č.134/2016 Sb., o zadávání veřejných zakázek, ve znění pozdějších předpisů. Podmínkou pro vydání tohoto osvědčení je předložení dále uvedených údajů Zhotovitelem, a to zároveň s předložením závěrečné fakturace:
- a) hodnota provedených prací Zhotovitelem, včetně hodnoty vyhrazeného plnění, v případě dvou a více společníků specifikovaná v Kč dle jednotlivých společníků,
  - b) hodnota provedených prací dle jednotlivých poddodavatelů/ členů koncernu specifikovaná dle jednotlivých poddodavatelů/ členů koncernu, a to jak v Kč, tak v %, včetně věcného rozsahu plnění (označení dle čísel a názvů jednotlivých PS a SO, případně jiným vhodným způsobem, nelze-li označit dle SO a PS).

Součet hodnot dle výše uvedeného písm. a) a písm. b) se musí rovnat 100 % hodnotě veškerých prací provedených v souladu se Smlouvou.

Požadované údaje, předložené formou čestného prohlášení podepsaného Zhotovitelem, jsou nezbytné pro vydání Osvědčení o řádném plnění veřejné zakázky uvedeného v příloze č. 10 této Smlouvy o dílo, pokud o něj Zhotovitel/ společníci/ poddodavatelé/ členové koncernu požádají. Osvědčení o řádném plnění veřejné zakázky bude vyhotoveno výhradně ve stejném znění platném pro všechny subjekty, podílející se na plnění Díla (Zhotovitel/ společníci/ poddodavatelé/ členové koncernu).

- 4.7 Compliance doložka a etické zásady

Smluvní strany stvrzují, že při uzavírání této smlouvy jednaly a postupovaly čestně a transparentně a zavazují se tak jednat i při plnění této smlouvy a veškerých činnostech s ní souvisejících. Každá ze smluvních stran se zavazuje jednat v souladu se zásadami, hodnotami a cíli compliance programů a etických hodnot druhé smluvní strany, pakliže těmito dokumenty dotčené smluvní strany disponují, a jsou uveřejněny na webových stránkách smluvních stran (společností). Správa železnic, státní organizace, má výše uvedené dokumenty k dispozici na webových stránkách: <https://www.spravazeleznic.cz/o-nas/nazadouci-jednani-a-boj-s-korupci>

- 4.8 Zhotovitel je povinen začít odstraňovat veškerá znečištění pozemních komunikací, která způsobí v souvislosti s prováděním Díla, a to bez průtahů, nejpozději však do 1 hodiny od vzniku každého takového znečištění. Zhotovitel je rovněž povinen uhradit náklady spojené s odstraněním závad ve sjízdnosti přístupových cest, s jejich poškozením a jejich znečištěním v rozsahu plynoucím z platných právních předpisů. Zhotovitel odpovídá za vzniklé škody způsobené nedodržením těchto povinností. Po ukončení užívání přístupové cesty je Zhotovitel povinen uvést ji na svůj náklad do původního stavu.

- 4.9 Neobsazeno.

## **5. ZPRACOVÁNÍ OSOBNÍCH ÚDAJŮ**

- 5.1 Zhotovitel bude pro Objednatele zpracovávat osobní údaje třetích stran, které jsou v souladu s platnou právní úpravou nezbytné pro uzavření smluv uvedených v Příloze č.2b) této Smlouvy. Pokud Zhotovitel bude zpracovávat na základě výslovného pokynu Objednatele osobní údaje, které nejsou uvedeny v předchozí větě, budou tyto další osobní údaje zpracovávány za stejných podmínek.
- 5.2 Zhotovitel se zavazuje přijmout vhodná technická a organizační opatření podle nařízení Evropského parlamentu a Rady (EU) 2016/679 ze dne 27.dubna 2016 o ochraně fyzických osob v souvislosti se zpracováním osobních údajů a o volném

pohybu těchto údajů a o zrušení směrnice 95/46 ES (obecné nařízení o ochraně osobních údajů) (dále jen GDPR), které se na něj jako na zpracovatele vztahují a plnění těchto povinností na vyžádání doložit Objednateli.

## **6. ODPOVĚDNÉ ZADÁVÁNÍ**

- 6.1 Objednatel je povinen při vytváření zadávacích podmínek, včetně pravidel pro hodnocení nabídek, a výběru dodavatele, veřejné zakázky, na základě které byla uzavřena tato smlouva dodržovat zásady sociálně odpovědného zadávání, environmentálně odpovědného zadávání a inovací jak jsou definovány v § 28 odst. 1 písm. p) až r) ZZVZ (dále jen „odpovědné zadávání“). Zhotovitel bere podpisem této smlouvy výslovně na vědomí tuto povinnost objednatel, jakož i veškeré s tím související požadavky na Zhotovitele v daném ohledu kladené, které jsou jako jednotlivé prvky odpovědného zadávání uvedeny v následujících ustanovení tohoto článku smlouvy.
- 6.2 Zhotovitel se zavazuje zajistit dodržování pracovněprávních předpisů, zejména zákona č. 262/2006 Sb. (se zvláštním zřetelem na regulaci odměňování, pracovní doby, doby odpočinku mezi směnami, placené přesčasy) a současně se zavazuje, že při plnění Díla pro Objednatel neumožní výkon nelegální práce vymezené v § 5 písm. e) zákona č. 435/2004 Sb., o zaměstnanosti, a to vůči všem osobám, které se na plnění Díla podílejí a bez ohledu na to, zda je předmět smlouvy plněn bezprostředně Zhotovitelem či jeho poddodavateli. V případě, že příslušný správní orgán pravomocně rozhodne o tom, že Zhotovitel či jeho Poddodavatel spáchal přestupek či se dopustil správního deliktu v souvislosti s porušením výše uvedených povinností, zavazuje se Zhotovitel uhradit smluvní pokutu ve výši 100.000 Kč za každý takový případ. Ustanovení 20.35 Obchodních podmínek se v tomto případě neuplatní.
- 6.3 Objednatel požaduje, aby Zhotovitel při realizaci Díla pro Objednatel zajistil rovnocenné platební podmínky, jako má sjednány Zhotovitel s Objednatel, a to následovně:
- 6.3.1 Zhotovitel se zavazuje ujednat si s dalšími osobami, které se na jeho straně podílejí na realizaci Díla, a jsou podnikateli (dále jen „smluvní partneři Zhotovitele“), stejnou nebo kratší dobu splatnosti daňových dokladů, jaká je sjednána v této smlouvě. Zhotovitel je však oprávněn se smluvními partnery Zhotovitele sjednat dobu vystavení daňových dokladů ze strany smluvních partnerů Zhotovitele tak, aby byly daňové doklady vystavené smluvními partnery Zhotovitele splatné nejpozději do 10 dnů ode dne, kdy jsou splatné daňové doklady vystavené Objednateli Zhotovitelem. Zhotovitel se zavazuje na písemnou výzvu předložit Objednateli do tří pracovních dnů od doručení výzvy smluvní dokumentaci (včetně jejich případných změn) se smluvními partnery Zhotovitele uvedenými ve výzvě Objednatel, ze kterých bude vyplývat splnění povinnosti Zhotovitele dle předchozí věty. Předkládaná smluvní dokumentace bude anonymizována tak, aby neobsahovala osobní údaje či obchodní tajemství dodavatele či smluvních partnerů Zhotovitele; musí z ní však vždy být zřejmé splnění povinnosti Zhotovitele dle tohoto odstavce smlouvy.
- 6.3.2 Zhotovitel se zavazuje uhradit smluvní pokutu ve výši 10.000 Kč za každý byť i započatý den prodlení se splněním povinnosti předložit smluvní dokumentaci dle předchozího odstavce smlouvy. Zhotovitel se dále zavazuje uhradit smluvní pokutu ve výši 10.000 Kč za každý byť i započatý den, po který porušil svou povinnost mít se smluvními partnery Zhotovitele stejnou nebo kratší dobu splatnosti daňových dokladů, jaká je sjednána v této smlouvě. Smluvní sankce dle tohoto odstavce smlouvy lze v případě postupného porušení obou povinností Zhotovitele počítat.
- 6.4 Zhotovitel ve své nabídce na Veřejnou zakázku nabídnul, že do realizace Díla zapojí celkem **3** osoby znevýhodněné na trhu práce. Osoby znevýhodněné na trhu práce jsou definované v Zadávací dokumentaci. V případě, že Zhotovitel ve své nabídce



uvedl, že do plnění do realizace Díla zapojí 0 osob znevýhodněných na trhu práce, ustanovení této části smlouvy upravující povinnosti Zhotovitele s ohledem na nabídnuté zapojení osob znevýhodněných na trhu práce do realizace díla se nepoužijí. Práva a povinnosti smluvních stran s ohledem na nabídnuté zapojení osob znevýhodněných na trhu práce do realizace díla jsou následující:

6.4.1 Zhotovitel se zavazuje zapojit do realizace Díla nejméně výše uvedený počet osob znevýhodněných na trhu práce. Pro účely této Smlouvy se má za to, že osoba znevýhodněná na trhu práce je do realizace Díla zapojena, pokud je zaměstnaneckém poměru ke Zhotoviteli či jeho Poddodavateli a zároveň v rámci tohoto poměru stráví při plnění pracovních úkolů souvisejících s realizací Díla nejméně 3 celé hodiny na každý pracovní den v daném kalendářním měsíci, a to ode dne zahájení stavebních prací do konce dokončení stavebních prací. Počet pracovních dnů ode dne zahájení stavebních prací do dokončení stavebních prací násobený třemi tvoří fond pracovních úkolů, který je Zhotovitel povinen dodržet u každé znevýhodněné osoby na trhu práce, jejichž zapojení do realizace Díla nabídnul. Do doby plnění pracovních úkolů souvisejících s realizací Díla se započítávají i případy, kdy je Zhotovitel nebo Poddodavatel jako zaměstnavatel povinen omluvit nepřítomnost zaměstnance v práci dle platných legislativních předpisů, avšak nejvýše ve výši 3 celých hodin na pracovní den v rámci kterého byl Zhotovitel nebo Poddodavatel jako zaměstnavatel povinen omluvit nepřítomnost zaměstnance v práci. Pro výpočet fondu pracovních úkolů se nezohledňují pracovní dny v kalendářním měsíci, po které:

- trvala technologická přestávka v provádění prací na celém Díle, která byla řádně zapsaná TDS ve stavebním deníku,
- byl přerušen postup prací na Díle dle článku 3 Obchodních podmínek,
- nebylo možné provádět práce na celém Díle z důvodu na straně Objednatele, Vyšší moci, legislativních předpisů či rozhodnutí příslušných správních orgánů,

Takovéto pracovní dny označí Zhotovitel v evidenci zapojení znevýhodněných osob, včetně uvedení konkrétního důvodu dle předchozí věty.

6.4.2 Za účelem splnění svých povinností dle předchozího odstavce vede Zhotovitel evidenci zapojení těchto osob znevýhodněných na trhu práce, jejichž zapojení do realizace Díla nabídnul, obsahující identifikační údaje těchto osob, doklady prokazující, že se jedná o osobu znevýhodněnou na trhu práce, a pracovní výkaz osob znevýhodněných na trhu práce, jejichž zapojení do realizace Díla nabídnul (dále jen „evidence zapojení znevýhodněných osob“). V evidenci zapojení znevýhodněných osob Zhotovitel eviduje počet hodin strávených při plnění pracovních úkolů souvisejících s realizací Díla zvláště pro každou takovou osobu. Závazný vzor evidence zapojení znevýhodněných osob tvoří Přílohu č. 11 této Smlouvy.

6.4.3 Zhotovitel předá TDS nejpozději k zahájení stavebních prací na díle evidenci zapojení znevýhodněných osob, ve které budou vyplněny identifikační údaje znevýhodněných osob, které mají být do plnění Díla zapojeny. Evidenci zapojení znevýhodněných osob dále vede Zhotovitel průběžně, když relevantní údaje do ní doplňuje vždy do 5 pracovních dnů od konce předchozího kalendářního měsíce. Zhotovitel je povinen umožnit TDS nebo TDS či objednatelům pověřené osobě nahlédnout do evidence zapojení znevýhodněných osob. Vyplněnou evidenci zapojení znevýhodněných osob předá Zhotovitel Objednateli společně s dalšími doklady k předání Díla.

6.4.4 Pokud je Dílo plněno v průběhu dvou či více kalendářních roků, předá Zhotovitel do konce prvního měsíce následujícího kalendářního roku Objednateli taktéž vyplněnou evidenci zapojení znevýhodněných osob obsahující data za předchozí kalendářní rok.

- 6.4.5 Zhotovitel je oprávněn zaměnit osoby znevýhodněné na trhu práce, jejichž zapojení do realizace Díla nabídnul. Takovouto záměnu provádí písemným oznámením TDS nebo TDS či objednatelem pověřené osobě obsahující evidence zapojení znevýhodněných osob vztahující se k nové sobě. Ode dne následujícím po doručení oznámení dle předchozí věty se do fondu pracovních úkolů původní osoby započítávají pracovní úkoly plněné na realizaci Díla touto novou osobou.
- 6.4.6 Evidence zapojení znevýhodněných osob je součástí Předávacího protokolu. Po předání díla vyhodnotí Objednatel splnění fondu pracovních úkolů za celou dobu realizace Díla.
- 6.4.7 V případě, že Zhotovitel nedodrží fond pracovních úkolů ve vztahu ke každé osobě znevýhodněné na trhu práce, jejíž zapojení do realizace Díla nabídnul, je Zhotovitel povinen Objednateli uhradit smluvní pokutu ve výši 1 % Ceny Díla za každou osobou znevýhodněnou na trhu práce, jejíž fond pracovních úkolů nedodržel.

## 7. STŘET ZÁJMŮ, POVINNOSTI ZHOTOVITELE V SOUVISLOSTI S MEZINÁRODNÍMI SANKCEMI

7.1 Zhotovitel prohlašuje, že:

- a) on, ani žádný z jeho poddodavatelů, nejsou osobami, na něž se vztahuje zákaz zadání veřejné zakázky, pokud je to v rozporu s mezinárodními sankcemi podle zákona upravujícího provádění mezinárodních sankcí; právní úprava dle § 48a ZZVZ se použije analogicky,
- b) on, ani žádný z jeho poddodavatelů nebo jiných osob, jejichž způsobilost byla využita ve smyslu evropských směrnic o zadávání veřejných zakázek, nejsou osobami dle článku 5k nařízení Rady (EU) č. 833/2014 ze dne 31. července 2014 o omezujících opatřeních vzhledem k činnostem Ruska destabilizujícím situaci na Ukrajině, ve znění pozdějších předpisů, jimž se zakazuje zadat nebo dále plnit jakoukoli veřejnou zakázku nebo koncesní smlouvu spadající do oblasti působnosti směrnic o zadávání veřejných zakázek, jakož i čl. 10 odst. 1, 3, odst. 6 písm. a) až e), odst. 8, 9 a 10, článků 11, 12, 13 a 14 směrnice 2014/23/EU, článku 7 písm. a) až d), článku 8, čl. 10 písm. b) až f) a písm. h) až j) směrnice 2014/24/EU, článku 18, čl. 21 písm. b) až e) a písm. g) až i), článků 29 a 30 směrnice 2014/25/EU a čl. 13 písm. a) až d), f) až h) a j) směrnice 2009/81/ES a hlavy VII nařízení Evropského parlamentu a Rady (EU, Euratom) 2018/1046,
- c) on, ani žádný z jeho poddodavatelů nebo jiných osob, jejichž způsobilost byla využita ve smyslu evropských směrnic o zadávání veřejných zakázek, nejsou osobami dle článku 2 nařízení Rady (EU) č. 269/2014 ze dne 17. března 2014, o omezujících opatřeních vzhledem k činnostem narušujícím nebo ohrožujícím územní celistvost, svrchovanost a nezávislost Ukrajiny, ve znění pozdějších předpisů, a dalších prováděcích předpisů k tomuto nařízení Rady (EU) č. 269/2014 anebo osobami dle čl. 2 nařízení uvedených v odstavci 27.4 této smlouvy (dále jen **„Sankční seznamy“**),
- d) není obchodní společností, ve které veřejný funkcionář uvedený v ust. § 2 odst. 1 písm. c) zákona č. 159/2006 Sb., o střetu zájmů, ve znění pozdějších předpisů (dále jen „Zákon o střetu zájmů“) nebo jím ovládaná osoba vlastní podíl představující alespoň 25 % účasti společníka v obchodní společnosti, a že žádní poddodavatelé, jimiž prokazoval kvalifikaci v zadávacím řízení na zadání Veřejné zakázky, nejsou obchodní společností, ve které veřejný funkcionář uvedený v ust. § 2 odst. 1 písm. c) Zákona o střetu zájmů nebo



jím ovládaná osoba vlastní podíl představující alespoň 25 % účasti společníka v obchodní společnosti.

- 7.2 Je-li Zhotovitelem sdružení více osob, platí podmínky dle tohoto článku 7 Smlouvy také jednotlivě pro všechny osoby v rámci Zhotovitele sdružené, a to bez ohledu na právní formu tohoto sdružení.
- 7.3 Přestane-li Zhotovitel nebo některý z jeho poddodavatelů nebo jiných osob, jejichž způsobilost byla využita ve smyslu evropských směrnic o zadávání veřejných zakázek, splňovat podmínky dle tohoto článku 7 Smlouvy, oznámí tuto skutečnost bez zbytečného odkladu, nejpozději však do 3 pracovních dnů ode dne, kdy přestal splňovat výše uvedené podmínky, Objednateli.
- 7.4 Zhotovitel se dále zavazuje postupovat při plnění této Smlouvy v souladu s nařízením Rady (ES) č. 765/2006 ze dne 18. května 2006 o omezujících opatřeních vzhledem k situaci v Bělorusku a k zapojení Běloruska do ruské agrese proti Ukrajině, ve znění pozdějších předpisů nařízením Rady (EU) č. 208/2014 ze dne 5. března 2014 o omezujících opatřeních vůči některým osobám, subjektům a orgánům vzhledem k situaci na Ukrajině, ve znění pozdějších předpisů, a dalších prováděcích předpisů k těmto nařízením.
- 7.5 Zhotovitel se dále zavazuje, že finanční prostředky ani hospodářské zdroje, které obdrží od Objednatele na základě této Smlouvy a jejích případných dodatků, nezpřístupní přímo ani nepřímo fyzickým nebo právnickým osobám, subjektům či orgánům s nimi spojeným uvedeným v Sankčních seznamech, nebo v jejich prospěch.
- 7.6 Ukáže-li se prohlášení Zhotovitele dle tohoto článku 7 této Smlouvy jako nepravdivé nebo poruší-li Zhotovitel svou oznamovací povinnost nebo některou z dalších povinností dle tohoto článku 7 této Smlouvy, je Objednatel oprávněn odstoupit od této Smlouvy. Zhotovitel je dále povinen zaplatit za každé jednotlivé porušení povinností dle předchozí věty smluvní pokutu ve výši 5 % procent z Ceny Díla bez DPH sjednané dle této Smlouvy. Ustanovení § 2004 odst. 2 Občanského zákoníku a § 2050 Občanského zákoníku se nepoužijí.

## **8. ZÁVĚREČNÁ USTANOVENÍ**

- 8.1 Práva a povinnosti smluvních stran vyplývající z této Smlouvy se řídí občanským zákoníkem a ostatními příslušnými právními předpisy českého právního řádu.
- 8.2 Zhotovitel bere na vědomí, že podle zákona č. 320/2001 Sb., o finanční kontrole, ve znění pozdějších předpisů se právnická či fyzická osoba podílející se na dodávkách zboží či služeb hrazených z veřejných výdajů nebo z veřejné finanční podpory stává osobou povinnou spolupůsobit při výkonu finanční kontroly ve smyslu uvedeného zákona.
- 8.3 Tato Smlouva nabývá platnosti dnem jejího podpisu poslední Smluvní stranou a účinnosti dnem uveřejnění v registru smluv. Smlouva nabývá účinnosti dnem jejího podpisu poslední Smluvní stranou v případě, že se na ni jako na celek nevztahuje povinnost uveřejnění dle § 3 ZRS.
- 8.4 Tuto Smlouvu je možné měnit pouze písemnou dohodou smluvních stran ve formě číslovaných dodatků této Smlouvy, podepsaných za každou smluvní stranu osobou nebo osobami oprávněnými jednat za smluvní stranu.
- 8.5 Smluvní strany podpisem této smlouvy vylučují, že se při právním styku mezi smluvními stranami přihlíží k obchodním zvyklostem, které tak nemají přednost před ustanoveními zákona dle ust. § 558 odst. 2 občanského zákoníku.
- 8.6 Smluvní strany se dohodly, že možnost zhojení nedostatku písemné formy právního jednání se vylučuje, a že neplatnost právního jednání, pro něž si smluvní strany sjednaly písemnou formu, lze namítnout kdykoliv. Tzn., že mezi smluvními stranami neplatí ust. § 582 odst. 1 první věta a odst. 2 občanského zákoníku.

- 8.7 Žádné úkony či jednání ze strany Objednatele nelze považovat za příslib uzavření Smlouvy nebo dodatku k ní. V souladu s ust. § 1740 odst. 3 občanského zákoníku Objednatel nepřipouští přijetí návrhu na uzavření Smlouvy s dodatkem nebo odchylkou, čímž druhá smluvní strana podpisem Smlouvy souhlasí.
- 8.8 Veškerá práva a povinnosti vyplývající z této Smlouvy přecházejí, pokud to povaha těchto práv a povinností nevyklučuje, na právní nástupce smluvních stran. Žádná ze stran není oprávněna převést jakákoliv práva či povinnosti nebo jejich část na třetí osobu bez předchozího písemného souhlasu druhé smluvní strany, není-li jinde ve Smlouvě uvedeno jinak. Pokud dojde ke změně v osobě Zhotovitele následkem právního nástupnictví v souvislosti s přeměnou Zhotovitele, jeho smrtí nebo převodem jeho závodu, popřípadě části závodu, je nový Zhotovitel povinen do 5 pracovních dnů ode dne, kdy nastanou právní účinky změny, předložit Objednateli dokumenty prokazující, že splňuje kritéria kvalifikace stanovená v Zadávací dokumentaci Veřejné zakázky. Marné uplynutí této lhůty je důvodem pro rozhodnutí TDS o přerušení prací dle odst. 3.7 a násl. Obchodních podmínek z důvodů na straně Zhotovitele.
- 8.9 Ukončením účinnosti této Smlouvy nejsou dotčena ustanovení Smlouvy ve znění jejích příloh týkající se licencí, záruk, nároků z odpovědnosti za vady, nároky z odpovědnosti za škodu a nároky ze smluvních pokut, pokud vznikly před ukončením účinnosti Smlouvy, ustanovení o ochraně informací, ani další ustanovení a nároky, z jejichž povahy vyplývá, že mají trvat i po zániku účinnosti této Smlouvy.
- 8.10 Pokud by se kterékoliv ustanovení této Smlouvy ukázalo být neplatným nebo nevynutitelným, nebo se jím stalo po uzavření této Smlouvy, pak tato skutečnost nepůsobí neplatnost ani nevynutitelnost ostatních ustanovení této Smlouvy, nevyplyvá-li z donucujících ustanovení právních předpisů jinak. Smluvní strany se zavazují bez zbytečného odkladu po výzvě kterékoliv strany takové neplatné či nevynutitelné ustanovení nahradit platným a vynutitelným ustanovením, které je svým obsahem nejbližší účelu neplatného či nevynutitelného ustanovení.
- 8.11 Tato Smlouva je vyhotovena elektronicky a podepsána zaručeným elektronickým podpisem založeným na kvalifikovaném certifikátu pro elektronický podpis nebo kvalifikovaným elektronickým podpisem.
- 8.12 Obě Smluvní strany souhlasí v souvislosti s aplikací zákona č. 340/2015 Sb. (zákon o registru smluv, dále jen ZRS) s uveřejněním této Smlouvy v registru smluv v rozsahu vyžadovaném ZRS a současně souhlasí se zveřejněním údajů o identifikaci Smluvních stran, předmětu Smlouvy, jeho ceně či hodnotě a datu uzavření této Smlouvy. Zaslání této Smlouvy správci registru smluv k uveřejnění v registru smluv zajišťuje Objednatel. Nebude-li tato Smlouva k uveřejnění a/nebo uveřejněna prostřednictvím registru smluv, není žádná ze Smluvních stran oprávněna požadovat po druhé Smluvní straně náhradu škody ani jiné újmy, která by jí v této souvislosti vznikla nebo vzniknout mohla. Zhotovitel podpisem této Smlouvy výslovně stvrzuje, že souhlasí s případným zveřejněním těla Smlouvy (tzn. bez jejích příloh s výjimkou Obchodních podmínek) na internetových stránkách Objednatele.
- 8.13 Smluvní strany výslovně prohlašují, že údaje a další skutečnosti uvedené v této smlouvě, vyjma částí označených ve smyslu následujícího odstavce této smlouvy, nepovažují za obchodní tajemství ve smyslu ustanovení § 504 zákona č. 89/2012 Sb., občanský zákoník, ve znění pozdějších předpisů (dále jen „obchodní tajemství“), a že se nejedná ani o informace, které nemohou být v registru smluv uveřejněny na základě ustanovení § 3 odst. 1 ZRS.
- 8.14 Jestliže smluvní strana označí za své obchodní tajemství část obsahu smlouvy, která v důsledku toho bude pro účely uveřejnění smlouvy v registru smluv znečitelněna, nese tato smluvní strana odpovědnost, pokud by smlouva v důsledku takového označení byla uveřejněna způsobem odporujícím ZRS, a to bez ohledu na to, která ze stran smlouvu v registru smluv uveřejnila. S částmi smlouvy, které druhá smluvní strana neoznačí za své obchodní tajemství před uzavřením této smlouvy, nebude

Objednatel jako s obchodním tajemstvím nakládat a ani odpovídat za případnou škodu či jinou újmu takovým postupem vzniklou. Označením obchodního tajemství ve smyslu předchozí věty se rozumí doručení písemného oznámení Zhotovitele Objednateli obsahujícího přesnou identifikaci dotčených částí smlouvy včetně odůvodnění, proč jsou za obchodní tajemství považovány. Zhotovitel je povinen výslovně uvést, že informace, které označil jako své obchodní tajemství, naplňují současně všechny definiční znaky obchodního tajemství, tak jak je vymezeno v ustanovení § 504 občanského zákoníku, a zavazuje se neprodleně písemně sdělit Objednateli skutečnost, že takto označené informace přestaly naplňovat znaky obchodního tajemství.

8.15 Osoby uzavírající tuto Smlouvu za Smluvní strany souhlasí s uveřejněním svých osobních údajů, které jsou uvedeny v této Smlouvě, spolu se Smlouvou v registru smluv. Tento souhlas je udělen na dobu neurčitou.

8.16 Součástí Smlouvy tvoří tyto přílohy:

<u>Příloha č. 1:</u>	Obchodní podmínky - OPOŘ/S/S/1/23
<u>Příloha č. 2:</u>	Technické podmínky: a) Technické kvalitativní podmínky staveb státních drah (TKP Staveb) b) Zvláštní technické podmínky
<u>Příloha č. 3:</u>	Související dokumenty
<u>Příloha č. 4:</u>	Rozpis Ceny Díla
<u>Příloha č. 5:</u>	Harmonogram postupu prací
<u>Příloha č. 6:</u>	Oprávněné osoby
<u>Příloha č. 7:</u>	Seznam požadovaných pojištění
<u>Příloha č. 8:</u>	Seznam poddodavatelů
<u>Příloha č. 9:</u>	Zmocnění Vedoucího Zhotovitele – neobsazeno
<u>Příloha č. 10:</u>	Osvědčení
<u>Příloha č. 11:</u>	Závazný vzor evidence zapojení znevýhodněných osob

**Smluvní strany prohlašují, že si tuto Smlouvu přečetly, že s jejím obsahem souhlasí a na důkaz toho k ní připojují svoje podpisy.**

"podepsáno elektronicky"

Ing. Jiří Macho  
2. 5. 2024 13:03

.....

Objednatel

**Ing. Jiří MACHO**

ředitel Oblastního ředitelství Ostrava  
Správa železnic, státní organizace

"podepsáno elektronicky"

Ing. Petr Buchta  
26. 4. 2024 08:34:44

.....

Zhotovitel

**„Mosty Krnov – Opava“**

**Ing. Petr BUCHTA**

předseda představenstva  
IDS – Inženýrské a dopravní stavby  
Olomouc a.s.  
(Vedoucí společník)

"podepsáno elektronicky"

Ing. Martin Dokoupil  
26. 4. 2024 10:50:26

.....

Zhotovitel

**„Mosty Krnov – Opava“**

**Ing. Martin DOKOUPIL**

předseda představenstva  
TOMI – REMONT a.s.  
(Společník)

"podepsáno elektronicky"

Ing. Miloš Pacek  
26. 4. 2024 11:04:36

.....

Zhotovitel

**„Mosty Krnov – Opava“**

**Ing. Miloš PACEK**

člen představenstva  
TOMI – REMONT a.s.  
(Společník)

## **PŘÍLOHA Č. 1**

### **Obchodní podmínky**

Obchodní podmínky **OPOŘ/S/S/1/23** (OP), které nejsou pevně připojeny k této Smlouvě, byly poskytnuty jako součást zadávací dokumentace uveřejněné na profilu zadavatele.

Smluvní strany podpisem této Smlouvy stvrzují, že jsou s obsahem OP plně seznámeny a že v souladu s ust. § 1751 občanského zákoníku tyto OP tvoří část obsahu této Smlouvy. OP jsou tak pro obě Smluvní strany závazné.

## **PŘÍLOHA Č. 2**

### **Technické podmínky:**

#### **a) Technické kvalitativní podmínky staveb státních drah (TKP)**

Technické kvalitativní podmínky staveb státních drah (TKP) nejsou pevně připojeny ke Smlouvě, ale jsou přístupné na <http://typdok.tudc.cz>; byly taktéž poskytnuty jako součást zadávací dokumentace uveřejněné na profilu zadavatele.

Smluvní strany podpisem této Smlouvy stvrzují, že jsou s obsahem TKP Staveb plně seznámeny a že v souladu s ust. § 1751 občanského zákoníku TKP Staveb tvoří část obsahu Smlouvy. TKP Staveb jsou pro Zhotovitele závazné s aplikací platných předpisů uvedených v příslušné kapitole TKP Staveb.

#### **b) Zvláštní technické podmínky ze dne 11. 3. 2024**

# **Zvláštní technické podmínky**

## **Zhotovení stavby**

## **Oprava mostních objektů na trati Krnov – Opava**

Datum vydání: 11. 03. 2024



## OBSAH

<b>SEZNAM ZKRATEK .....</b>	<b>2</b>
<b>POJMY A DEFINICE.....</b>	<b>3</b>
<b>1. SPECIFIKACE PŘEDMĚTU DÍLA .....</b>	<b>4</b>
1.1 Účel a rozsah předmětu Díla .....	4
1.2 Umístění stavby .....	4
<b>2. PŘEHLED VÝCHOZÍCH PODKLADŮ .....</b>	<b>5</b>
2.1 Projektová dokumentace .....	5
2.2 Související dokumentace .....	5
<b>3. KOORDINACE S JINÝMI STAVBAMI .....</b>	<b>6</b>
<b>4. ZVLÁŠTNÍ TECHNICKÉ PODMÍNKY A POŽADAVKY NA PROVEDENÍ DÍLA.....</b>	<b>6</b>
4.1 Všeobecně.....	6
4.2 Zeměměřická činnost zhotovitele .....	13
4.3 Doklady předkládané zhotovitelem .....	14
4.4 Dokumentace zhotovitele pro stavbu .....	14
4.5 Dokumentace skutečného provedení stavby .....	15
4.6 Zabezpečovací zařízení.....	17
4.7 Sdělovací zařízení .....	17
4.8 Silnoproudá technologie včetně DŘT, trakční a energetická zařízení.....	17
4.9 Ostatní technologická zařízení .....	17
4.10 Železniční svršek.....	17
4.11 Železniční spodek .....	17
4.12 Nástupiště .....	17
4.13 Železniční přejezdy .....	17
4.14 Mosty, propustky a zdi .....	17
4.15 Ostatní inženýrské objekty .....	18
4.16 Železniční tunely .....	18
4.17 Pozemní komunikace .....	18
4.18 Kabelovody, kolektory.....	18
4.19 Protihlukové objekty .....	18
4.20 Pozemní stavební objekty .....	18
4.21 Trakční a energetická zařízení.....	18
4.22 Centrální nákup materiálu .....	18
4.23 Životní prostředí.....	18
<b>5. ORGANIZACE VÝSTAVBY, VÝLUKY .....</b>	<b>20</b>
<b>6. SOUVISEJÍCÍ DOKUMENTY A PŘEDPISY .....</b>	<b>21</b>
<b>7. PŘÍLOHY .....</b>	<b>21</b>

## SEZNAM ZKRATEK

Není-li v těchto ZTP výslovně uvedeno jinak, mají zkratky použité v těchto ZTP význam definovaný v TKP. V seznamu se neuvádějí legislativní zkratky, zkratky a značky obecně známé, zavedené právními předpisy, uvedené v obrázcích, příkladech nebo tabulkách.

<b>AZI .....</b>	Autorizovaný zeměměřický inženýr (dříve ÚOZI)
<b>BZ .....</b>	Bezpečnostní zábrana
<b>ESD .....</b>	Elektronický stavební deník
<b>OUA .....</b>	Opravné a údržbové akce
<b>PD .....</b>	Projektová dokumentace
<b>SPS .....</b>	Správa pozemních staveb
<b>ÚMVŽST .....</b>	Úprava majetkových vztahů v železničních stanicích
<b>ŽP .....</b>	Životní prostředí

## POJMY A DEFINICE

- **Projektová dokumentace** (dále také „PD“) pro tyto ZTP se může pohybovat v rozsahu od technické zprávy s položkovým rozpočtem až po dokumentaci v rozsahu požadovaném. dle stavebního zákona a prováděcími právními předpisy pro povolení záměru/povolení stavby, zařízení nebo udržovacích prací či v rozsahu pro dokumentaci pro provádění stavby. Členění dokumentace a číslování stavebních objektů a objektů technických a technologických zařízení se provádí v souladu se směrnici SŽ SM011 Dokumentace staveb Správy železnic, státní organizace (dále jen „SŽ SM011“), přílohou P10 (pozn. netýká se popisového pole) a to i pro potřeby položkového rozpočtu.
- **Projektová dokumentace pro provádění stavby** (PDPS) je projektovou dokumentací, která se zpracovává přiměřeně v rozsahu směrnice SŽ SM011, Přílohy P7. Jedná se o dokumentaci, jež obsahově i věcně vychází z dokumentace, na jejímž základě byla stavba povolena, kterou dopracovává a rozpracovává do větších podrobností a rozsahu potřebných pro výběr zhotovitele stavby v zadávacím řízení, a to s dodržением zásad transparentnosti, přiměřenosti a rovného zacházení. PDPS lze zpracovat se zohledněním konkrétních výrobků, dodávaných technologií, technologických postupů a výrobních podmínek konkrétního Zhotovitele pouze v případě, že je stavba zadávána v režimu D+B.
- **Realizační dokumentace stavby** (RDS) je dokumentací zhotovitele stavby a zpracovává se samostatně pro jednotlivé objekty. Jedná se o dokumentaci, která rozpracovává PDPS s ohledem na znalosti konkrétních výrobků, dodávaných technologií, technologických postupů a výrobních podmínek konkrétního zhotovitele stavby. Součástí je také dokumentace výrobní, montážní, dílenská a dokumentace dodavatele mostních objektů. RDS se vždy zpracovává v případě, že to vyžadují TKP nebo požadavek na její zpracování vychází z předcházejícího stupně dokumentace nebo smluvního ujednání. RDS nemění koncepčně-technické řešení stavby navržené v rámci předcházející projektové přípravy, pokud není OP stanoveno jinak. Obsah a rozsah RDS je definován přílohou P8 směrnice SŽ SM011. Náklady spojené se zpracováním RDS budou uvedené v samostatné položce v soupisu prací příslušných objektů (SO/PS), u kterých je opodstatněné takovéto činnosti vyžadovat.
- **Dokumentace skutečného provedení stavby** (DSPS) je dokumentace, která se zpracovává přiměřeně v rozsahu směrnice SŽ SM011, přílohy P9 a požadavků Smlouvy. Jedná se o dokumentaci, kterou zpracovává Zhotovitel stavby po ukončení stavebních prací. DSPS zaznamenává skutečný stav po provedení prací. Zpracovává se vždy, když opravnou prací dochází ke změně parametrů oproti platné dokumentaci stávajícího stavu (např. dokumentace skutečného provedení stavby z investiční akce, dokumentace z předcházejících opravných prací). Dokumentaci skutečného provedení stavby může tvořit kopie ověřené projektové dokumentace na jejímž základě byla stavba povolena, doplněná výkresy odchylek, pokud to není na újmu přehlednosti a srozumitelnosti dokumentace.
- **Zadávací dokumentace** (dále také „ZD“) je soubor dokumentů (OP, Technické podmínky, Dokumentace atd.), které vymezují předmět veřejné zakázky v podrobnostech nezbytných pro zpracování nabídky (viz vyhláška č. 169/2016 Sb., s obsahem stanoveným zákonem č. 134/2016 Sb., o zadávání veřejných zakázek).
- **Etapa** je ucelená část díla určená v Harmonogramu postupu prací.
- **Technický dozor stavebníka** (dále také „TDS“) – Objednatel se zavazuje u staveb financovaných z veřejných prostředků, které provádí Zhotovitel, zajistit technický dozor stavebníka nad prováděním díla dle § 161 odst. (2) zákona č. 283/2021 Sb. (stavební zákon). Funkce technický dozor stavebníka není totožná s funkcí stavební dozor dle § 14 písm. g) stavebního zákona.
- Pokud jsou v textu ZTP odkazy na obecně závazné právní předpisy, normy nebo vnitřní předpisy, pak se vždy vztahují na platné znění příslušného dokumentu.
- **Pojmy s velkými začátečními písmeny** použité v těchto **Zvláštních technických podmínkách** (dále jen „ZTP“) mají stejný význam jako shodné pojmy uvedené v Obchodních podmínkách (dále jen „OP“), není-li v ZTP výslovně uvedeno jinak nebo nevyplývá-li něco jiného z povahy věci.
- V ZTP jsou použité odkazy na **oddíly, články a podčlánky** souboru **Technické kvalitativní podmínky staveb státních drah** (dále jen „TKP“)

## **1. SPECIFIKACE PŘEDMĚTU DÍLA**

### **1.1 Účel a rozsah předmětu Díla**

1.1.1 Předmětem díla je zhotovení stavby „Oprava mostních objektů na trati Krnov – Opava“, jejímž cílem je oprava železničního propustku v km 100,762 a 101,505 a stávajícího železničního mostu v km 110,644 na trati Krnov – Opava východ.

1.1.2 Rozsah Díla „Oprava mostních objektů na trati Krnov – Opava“ je následující

1. zhotovení stavby dle zadávací dokumentace,
2. zpracování Realizační dokumentace stavby (týká se M 110,644),
3. vypracování Dokumentace skutečného provedení stavby včetně geodetické části (dále jen „stavba“ nebo „dílo“).

Stavba řeší opravu dvou železničních propustků a jednoho železničního jednokolejného mostu, železničního svršku a spodku a úpravy stávajících inženýrských sítí dotčených stavebními pracemi.

1.1.3 Rozsah Díla je rozdělen do těchto stavebních objektů:

SO 01 Propustek v km 100,762

SO 02 Propustek v km 101,505

SO 03 Most v km 110,644

-příčemž SO 01 je pro účely zhotovení, z důvodu věcně časových rozdělen na další podobjekty:

SO 01.1 Propustek v km 100,762 – propustek

SO 01.2 Propustek v km 100,762 – železniční svršek

-příčemž SO 02 je pro účely zhotovení, z důvodu věcně časových rozdělen na další podobjekty:

SO 02.1 Propustek v km 101,505 – propustek

SO 02.2 Propustek v km 101,505 – železniční svršek

-příčemž SO 03 je pro účely zhotovení, z důvodu věcně časových rozdělen na další podobjekty:

SO 03.1 Most v km 110,644 – most (označení dle PD SO 02)

SO 03.2 Most v km 110,644 – železniční svršek (označení dle PD SO 01)

SO 03.3 Most v km 110,644 – ochrana a úprava drážních sdělovacích kabelů (označení dle PD SO 03.1)

SO 03.4 Most v km 110,644 – ochrana a úprava mimodrážních sdělovacích kabelů (označení dle PD SO 03.2)

SO 03.5 Most v km 110,644 – ochrana a úprava drážních zabezpečovacích kabelů (označení dle PD SO 04)

### **1.2 Umístění stavby**

1.2.1 Stavba bude probíhat na trati Krnov – Opava východ

Kraj: Moravskoslezský

Okres: Opava

TUDU: 2252 08 (pro P 100,762 a P 101,505)

TUDU: 2252 G7 (pro M 110,644)

Katastrální území: Skrochovice (pro P 100,762 ) a Holasovice ( pro P 101,505)

Katastrální území: Jaktař (pro M 110,644)

P.č. dotčeného pozemku: 428/9 (pro P 100,762 ) a 746 ( pro P 101,505)

P.č. dotčeného pozemku: 3039/1 (pro M 110,644)

Zařazení tratě: celostátní

## 2. PŘEHLED VÝCHOZÍCH PODKLADŮ

### 2.1 Projektová dokumentace

2.1.1 Projektová dokumentace „Propustek v km 100,762,, a „Propustek v km 101,505,,“, zpracovatel SUDOP Brno, spol. s r.o., datum 11/2023, stupeň DSP+PDPS.

Změny oproti PD:

- u SO 01.1 je navrženo zřízení zapanelované plochy 5x15 m pro přístup silničního jeřábu 70 t k propustku pro pokládku ŽB rámců. Přístup sjezdem ze souběžné státní silnice I. třídy č. 57 – navržena poloviční uzavírka souběžné silnice s kyvadlovým provozem řízeným světelnými semaforem v délce trvání 3 dny. Veřejnoprávní projednání a vydání rozhodnutí vyžadovaných pro uzavírku zajistí objednatel.

- u SO 02 je ve VRN vzhledem k nepříznivým rozhledovým poměrům na souběžné silnici I. třídy č. 57 navržena poloviční uzavírka s kyvadlovým provozem řízeným semaforem po dobu 17-ti dnů pro sjezd mechanismů k žel. přejezdu v km 101,596. Veřejnoprávní projednání a vydání rozhodnutí vyžadovaných pro uzavírku zajistí objednatel.

- u SO 01.2 svršek budou vloženy 4 ks nových kolejnic 49 E1 25 bm symetricky do osy propustku z důvodu překlenutí značného množství svarů v okolí propustku.

- u SO 02.2 svršek nebude prováděna navrhovaná úprava GPK v oblouku v délce 368 m z důvodu značných výškových (až 63 mm) a směrových (až 49 mm) posunů. Tato úprava by vyvolala neúměrné finanční náklady: přebudování přílehlého žel. přejezdu v km 101,596 včetně živičných nábehů, rozřezání 400 m dlouhého oblouku se zřízenou bezстыkovou kolejí na kolejnice délky 25 m, výškové a směrové vyrovnání ASP, opětovné svaření kolejnic do BK. Se ST Ostrava bylo odsouhlaseno provedení nezbytné výškové a směrové úpravy ASP pouze nad propustkem v délce 80 m / 40 m před a 40 m za / viz rozpočet.

Kolejová výluka pro výše uvedené propustky je prodloužena o 1 den a proběhne v termínu od 4. 7. do 26 .7. 2024 v délce 23 dnů nepřetržitě.

2.1.2 Projektová dokumentace „Most v km 110,644 na trati Krnov – Opava východ (TÚ 2252)“, zpracovatel SUDOP Brno, spol. s r.o., datum 11/2021, stupeň PD-DSP.

Změny oproti PD:

- Termíny realizace uvedené v PD jsou překonané, platné a závazné pro uchazeče jsou termíny uvedené v čl. 5.1.4 těchto ZTP.

- U v zadávací dokumentaci (PD stavby) SO 03.3(SO03.1) a SO 03.4(SO03.2) uvedená měření optických kabelů budou prováděna v rámci souběžně realizované stavby „Rekonstrukce mostu v km 110,701“. Zadavatel předpokládá provádění prací na kabelových trasách v úzké koordinaci obou staveb.

- Výkon dozoru pracovníků ČD Telematika nad provozovanými kabelovými trasami v jejich správě po dobu provádění stavebních prací není předmětem stavby. Tyto činnosti jsou řešeny smluvním vztahem mezi zadavatelem a ČD Telematikou.

### 2.2 Související dokumentace

2.2.1 Povolení stavebního úřadu č.j.: DUCR-46464/22/Bt ze dne 1.8.2022 (týká se mostu km 110,644).

2.2.2 Povolení stavebního úřadu č.j.: DESU/123/000929/24 ze dne 26.2.2024 (týká se propustků v km 100,762 a 101,505).

### **3. KOORDINACE S JINÝMI STAVBAMI**

- 3.1.1 Zhotovení stavby musí být provedeno v koordinaci s připravovanými, případně aktuálně realizovanými akcemi, a to i dalších investorů, které přímo s předmětnou akcí souvisí nebo ji mohou ovlivnit. Součástí plnění Díla je i zajištění koordinace při realizaci prací, poskytování a rozsahu výluk, přidělení prostorů pro staveniště v jednotlivých žst. apod.
- 3.1.2 Koordinace musí probíhat zejména s níže uvedenými investicemi, opravnými pracemi či stavbami:
- c) Rekonstrukce mostu v km 110,701 trati Krnov – Opava východ (investorem SSV, TDS – Vinklárek Lubomír, tel. 724 932 401, realizace ve výluce 20.5.-26.7.2024, zhotovitel IDS Olomouc a.s.)
  - d) Po dobu výluky budou pracovníci ST Ostrava provádět na trati údržbové práce. Kontaktní pracovník TO Opava p. Mokáň, mobil 606 717 258.

### **4. ZVLÁŠTNÍ TECHNICKÉ PODMÍNKY A POŽADAVKY NA PROVEDENÍ DÍLA**

#### **4.1 Všeobecně**

- 4.1.1 **ZTP** jsou vydávány pro každou zakázku zvlášť a definují další parametry Díla a upřesňují konkrétní podmínky a specifické požadavky pro zhotovení Díla dle aktuálních TKP.
- 4.1.2 Pokud není v ZTP upraveno znění ustanovení TKP, Kapitoly 1, uplatní se ustanovení TKP přiměřeně i u provádění opravných prací a údržby. Relevantní ustanovení TKP obsahující podmínky na zajištění postupů, aby kvalita provedených prací minimálně splňovala požadavky platných norem a předpisů, nebo měla obvyklou úroveň s přihlédnutím k funkci bezpečnosti a životnosti celé opravované a udržované stavby se uplatní vždy.
- 4.1.2.1 Čl. 1.4.8 TKP, odst. 5 Text „...nejméně 5 pracovních dnů před termínem...“ se mění na „...nejméně 2 pracovní dny před termínem ...“.
- 4.1.2.2 V čl. 1.7.1 TKP, odst. 1 se doplňuje text „...se zásadami směrnice SŽ SM011 (Dokumentace staveb Správy železnic, státní organizace) směrnice SŽDC č. 117 (Předávání digitální dokumentace z investiční výstavby SŽDC) a pokynu GR č. 4/2016 (Předávání digitální dokumentace a dat mezi SŽDC a externími subjekty) a pokynu GR SŽ PO-06/2020-GR (Pokyn generálního ředitele k poskytování geodetických podkladů a činností pro přípravu a realizaci opravných a investičních akcí) a dále v souladu s dokumenty v této kapitole citovanými.“
- 4.1.2.3 Čl. 1.7.3.2 TKP, odst. 1 se nepoužije.
- 4.1.2.4 Čl. 1.7.3.2 TKP, odst. 7 se nepoužije.
- 4.1.2.5 Čl. 1.7.3.3 TKP, odst. 1 se mění takto:  
Zhotovitel zajistí polohové a výškové zaměření skutečného provedení dokončených PS nebo SO nebo jejich částí geodetickými metodami na body ŽBP (vytyčovací síť) a schválené body definitivního zajištění v souřadnicovém systému S-JTSK a ve výškovém systému Bpv.
- 4.1.2.6 V čl. 1.7.3.5 TKP, odst.1 se mění takto:  
Zhotovitel je povinen, v případě, že to povaha akce vyžaduje a v ZTP je konkrétně uveden požadavek na majetkoprávní vypořádání, zajistit vyhotovení podkladů pro toto vypořádání (geometrické plány apod.) v souladu s vyhláškou č. 357/2013 Sb., s výjimkou případu, kdy mu Objednatel oznámí, že jejich vyhotovení zajistí sám nebo že je zajistí vlastník (správce) technické infrastruktury.
- 4.1.2.7 V čl. 1.7.3.5 TKP, se nepoužijí odstavce 5 a 6.

- 4.1.2.8 Čl. 1.8.2 TKP, odst. 6 písm. a) se doplňuje textem „...byla-li RDS zpracována...“.
- 4.1.2.9 Čl. 1.8.2 TKP, odst. 7 se nepoužije.
- 4.1.2.10 V čl. 1.8.3.1 TKP, odst. 2 se ruší text „... tj. zpravidla Stavební správa SŽ...“.
- 4.1.2.11 V čl. 1.9.2 TKP, odst. 3 se mění lhůta z 14 kalendářních dní na 7 kalendářních dní.
- 4.1.2.12 V čl. 1.9.2 TKP, odst. 4 v odrážce „body ŽBP“ se ruší text „...v Dokladové části – Geodetický podklad pro projektovou činnost zpracovaný podle jiných právních předpisů...“
- 4.1.2.13 Čl. 1.9.2 TKP, odst. 7 se nepoužije.
- 4.1.2.14 Čl. 1.9.4 TKP, odst. 2 se mění takto:  
V objektech zařízení Staveniště je Zhotovitel povinen na vlastní náklady zřídit a zajišťovat provoz prostorů pro výkon Stavebního dozoru a pracovního týmu Objednatele. Prostory poskytnuté Objednateli budou přiměřené velikosti Stavby.
- 4.1.2.15 Čl. 1.9.4 TKP, odst.5 se mění takto:  
Zhotovitel zajistí provozní, sociální a výrobní zařízení Staveniště a odpadové hospodářství pro potřeby své a potřeby svých poddodavatelů, pokud to charakter stavby vyžaduje. Zhotovitel se zavazuje zpracovat havarijný plán pro případný únik závadných látek ve smyslu zákona č. 254/2001 Sb. (vodní zákon). Zhotovitel bude řešit způsob odstavení stavebních strojů, zásobování strojů pohonnými hmotami, ochranu proti znečištění povrchových a podzemních vod a ovzduší.
- 4.1.2.16 V čl. 1.9.5.1 TKP, odst. 1, písm. e) se mění lhůta z 21 dnů na 7 dnů.
- 4.1.2.17 V čl. 1.10.5.2 TKP, odst. 3 se ruší text „... (zpravidla Stavební správa)“.
- 4.1.2.18 V čl. 1.10.9 TKP a navazujících je „stavebním deníkem v listinné podobě“ pro údržbu a opravy myšlena vždy forma dle čl. 1.10.9.1 TKP, odst. 4.
- 4.1.2.19 V čl. 1.11.3 TKP, odst. 4, písm. c) se mění lhůta z 90 dnů na 15 dnů a dále se mění počet z tří na jedno pracovní vyhotovení RDS osobě vykonávající Stavební dozor k posouzení a ke schválení.
- 4.1.2.20 V čl. 1.11.3 TKP, odst. 4, písm. d) se mění počet 4 souprav závěrových tabulek na 3 soupravy závěrových tabulek.
- 4.1.2.21 V čl. 1.11.3 TKP, odst. 4, písm. e) se mění takto:  
Po odsouhlasení zpracovatelem Projektové dokumentace (pokud je vyhotovena), zapracování případných připomínek a schválení Objednatelem předá Zhotovitel Objednateli dokumentaci RDS SO a PS do 7 dnů před zahájením prací ve 3 vyhotoveních v listinné podobě a v 1 vyhotovení v elektronické podobě.
- 4.1.2.22 V čl. 1.11.3 TKP, odst. 5, se mění lhůta z 45 dnů na 15 dnů.
- 4.1.2.23 Čl. 1.11.5 TKP, odst. 2 se mění takto:  
DPS bude zpracována přiměřeně v rozsahu dle směrnice SŽ SM011, přílohy P9. Podkladem pro vypracování je projektová dokumentace a RDS pro zhotovovací práce.
- 4.1.2.24 Čl. 1.11.5.1 TKP, odst. 3 se mění takto:  
Předání Dokumentace skutečného provedení stavby týkající se díla Zhotovitelem Objednateli proběhne **v listinné podobě ve dvou vyhotoveních** pro technickou část do 2 měsíců, pro souborné zpracování geodetické části do 2 měsíců a kompletní **dokumentace v elektronické**



**podobě v rozsahu dle čl. 4.1.2.26 těchto ZTP** do 2 měsíců ode dne, kdy byl vydán poslední Zápis o předání a převzetí díla, nejpozději však do termínu ukončení smluvního vztahu.

4.1.2.25 Čl. 1.11.5.1 TKP, se nepoužijí odstavce 4 a 5.

4.1.2.26 ČL 1.11.5.1 TKP, odst. 6 se mění takto:

Odevzdání dokumentace (DSPA) bude v elektronické podobě provedeno dle směrnice SŽDC č. 117 a pokynu GR č. 4/2016 na záznamovém médiu uvedeném v ZD:

- kompletní dokumentace stavby v otevřené formě
- kompletní dokumentace stavby v uzavřené formě
- kompletní dokumentace stavby ve struktuře TreeInfo (InvestDokument) v otevřené a uzavřené formě.

4.1.2.27 V čl. 1.11.5.1 TKP, odst. 7 se ruší text: „...\*.XML (datový předpis XDC)“.

4.1.3 Vzhledem k tomu, že Zadávací dokumentace neobsahuje Všeobecné technické podmínky (VTP), tak odkazy v TKP na VTP jsou odkazem na ZTP.

4.1.3.1 Objednatel se zavazuje zajistit Zhotoviteli právo užívání Staveniště, včetně železniční dopravní cesty, v době, kdy je toho třeba, aby mohl Zhotovitel Dílo dokončit řádně a včas za podmínek sjednaných ve Smlouvě. Staveniště (jako celek) bude Zhotoviteli předáno Objednatelem bez zbytečného odkladu po nabytí účinnosti Smlouvy, nejdříve však prvního dne měsíce určeného pro zahájení stavby v čl. 5.1.4 těchto ZTP.

4.1.3.2 Předání Staveniště dalších částí Díla se uskutečňuje na základě žádosti Zhotovitele. Objednatel předá Zhotoviteli Staveniště pro realizaci dalších částí Díla nejpozději 7 kalendářních dnů před termínem zahájení realizace v souladu s „Harmonogramem postupu prací a finančního plnění“ prostřednictvím TDS.

4.1.3.3 Vzhledem k charakteru liniových staveb je Objednatel oprávněn předávat Zhotoviteli Staveniště (včetně ploch a objektů pro ZS předjednaných v Projektové dokumentaci) po úsecích v samostatných lokalitách v časově oddělených etapách, avšak vždy tak, aby mohl Zhotovitel zahájit provádění příslušné Části Díla.

4.1.3.4 V případě, že TDS při provádění Díla zjistí, že práce na Díle nebo jeho části provádí Podzhotovitel, který nebyl pověřen jejich provedením v souladu se Smlouvou, má TDS právo nařídit přerušování prací na Díle nebo jeho části až do doby, kdy Zhotovitel takového Podzhotovitele z provádění prací na Díle odvolá a má právo vykázat nepověřeného Podzhotovitele ze Staveniště.

4.1.3.5 neobsazeno

4.1.3.6 neobsazeno

- a. neobsazeno
- b. neobsazeno
- c. neobsazeno
- d. neobsazeno
- e. neobsazeno

4.1.3.7 **K činnostem Zhotovitele v rámci plnění Smlouvy** mimo jiné také patří:

- a. neobsazeno
- b. zpracování žádosti o vydání certifikátu o ověření subsystému (TSI),
- c. vydání ES prohlášení o ověření subsystému podle Směrnice Evropského parlamentu a Rady EU) 2016/797 (o interoperabilitě železničního systému v Evropské unii)

- d. vydání osvědčení o bezpečnosti podle Prováděcího nařízení komise č. 402/2013 (o společné metodě pro hodnocení a posuzování rizik a o zrušení nařízení (ES) č. 352/2009)
  - e. zajištění návěsti pro značení přechodných pomalých jízd na ŽDC,
  - f. neobsazeno.
- 4.1.3.8 Zhotovitel je povinen zajistit veřejnoprávní projednání a vydání potřebných rozhodnutí, povolení, souhlasů a jiných opatření, nad rámec rozhodnutí, povolení, souhlasů zajištěných Objednatelem. Zejména se jedná o:
- a. Povolení stavebního úřadu na ZS včetně všech potřebných přípojek inženýrských sítí a odpadového hospodářství a zodpovídá za soulad ZS se ZD,
  - b. veřejnoprávní projednání a vydání rozhodnutí vyžadovaných pro uzavírku, popř. objížďku pozemních komunikací a rozhodnutí vyžadovaná pro zvláštní užívání pozemních komunikací v souladu s příslušnými platnými ustanoveními zákona č. 13/1997 Sb. (o pozemních komunikacích), jestliže se jejich potřeba objeví v souvislosti s realizací Díla,
  - c. ostatní veřejnoprávní projednání a vydání rozhodnutí, povolení, souhlasů a jiných opatření potřebných pro provádění Díla podle právních předpisů na úseku obecné ochrany životního prostředí, ochrany přírody a krajiny a posuzování vlivu na životní prostředí, předpisů na úseku ochrany veřejného zdraví, zákona o požární ochraně, zákona o vodách, zákona o vodovodech a kanalizacích, zákona o odpadech a obalech, zákona o elektronických komunikacích, energetického zákona, lesního zákona, zákona o ochraně zemědělského půdního fondu, zákona o ochraně ovzduší, předpisů na úseku bezpečností a ochrany zdraví při práci, jaderné bezpečnosti a dalších obecně závazných právních předpisů,
  - d. obnovení propadlých stanovisek a vyjádření pro zhotovení stavby, zejména vyjádření k sítím technické infrastruktury.
  - e. neobsazeno
- 4.1.3.9 **U majetkoprávního vypořádání s ČD** se Zhotovitel zavazuje respektovat aktuální stav a postupy vypořádání v rámci **UMVŽST**.
- 4.1.3.10 Veškeré pracovní postupy nutné ke zhotovení Díla a odstraňování jeho vad, se Zhotovitel zavazuje provádět tak, aby bez řádného projednání s vlastníky **nezasahovaly do majetku a práv třetích osob**.
- 4.1.3.11 Pokud je **podzemní vedení** a zařízení technické infrastruktury ve správě místně příslušné OŘ SŽ, Zhotovitel se zavazuje požádat písemnou objednávkou o jejich vytyčení minimálně 5 dnů před zahájením výkopových prací. Tyto činnosti jsou součástí Ceny Díla.
- 4.1.3.12 Vytyčení stávajících podzemních vedení a zařízení technické infrastruktury se Zhotovitel zavazuje oznámit Objednateli před zahájením prací na příslušné Etapě nebo části Díla. Dokumentaci o vytyčení poskytne Objednateli pro jeho vlastní potřebu. Za případné poškození vytyčených podzemních vedení a zařízení technické infrastruktury odpovídá Zhotovitel.
- 4.1.3.13 Výkopové práce pro podzemní vedení a zařízení technické infrastruktury se Zhotovitel zavazuje koordinovat s ostatní stavební činností v rámci Staveniště.
- 4.1.3.14 Zhotovitel provede ruční kopané sondy za účelem ověření skutečného vedení inženýrské sítě před započítím zemních prací strojno.
- 4.1.3.15 V rámci výkopových prací pro podzemní vedení sítí technické infrastruktury bude kladen zvýšený důraz na ruční výkopy. Strojní mechanizace se bude moct použít až po odhalení všech podzemních vedení a se souhlasem jejich správce.
- 4.1.3.16 Zhotovitel bude mít povinně zřízenou kabelovou pohotovost, která bude na místě poškození jakéhokoliv kabelového vedení (včetně optických sítí)

do 45 min od nahlášení a bude mít na stavbě uskladněn materiál a zařízení pro rychlou opravu.

- 4.1.3.17 Pro vyznačení všech stávajících, provizorních a nových kabelových tras Zhotovitel použije a bude pravidelně aktualizovat veřejně dostupnou mapovou mobilní aplikaci (např. Google Maps, Mapy.cz), kterou bude mít každý podzhotovitel a TDS k dispozici. Cílem je vytvoření vrstev vedení kabelových tras v mapovém podkladu v běžně využívané aplikaci. Data pro import mohou být ve formátu \*.KML a/nebo \*.GPX.
- 4.1.3.18 Zhotovitel se zavazuje nejméně 5 dní před zahájením příslušné činnosti oznámit TDS a projednat s příslušným vlastníkem (správcem) **zásahy do jeho provozovaného zařízení technické infrastruktury.**
- 4.1.3.19 V případě plánované výluky (vypnutí) **přejezdového zabezpečovacího zařízení**, Zhotovitel na své náklady zajistí označení (včetně projednání) těchto přejezdů dopravní značkou IP 22 „Změna organizace dopravy“ s textem: Pozor – přejezdové zabezpečovací zařízení není v činnosti“ dle technické normy ČSN 736380 Železniční přejezdy a přechody bod 6.1.5.
- 4.1.3.20 V případě plánovaného omezení funkce (výluka závislostí pro vyloučenou kolej) přejezdového zabezpečovacího zařízení (dále jen PZZ), Zhotovitel na své náklady zajistí při jízdě drážních vozidel (Zhotovitele a případných poddodavatelů) střežení těchto PZZ.
- 4.1.3.21 Předpokládaná doba **provedení následné úpravy směrového a výškového uspořádání koleje** (dále jen „následná úprava GPK“), včetně požadavku na rozsah omezení nebo vyloučení koleje, je uvedena v čl. 5.1.4 těchto ZTP. Pro každý SO železničního svršku, u kterého se předpokládá následná úprava GPK, dle SŽ S3/1 bude v Harmonogramu uveden předpokládaný termín provádění následné úpravy GPK.
- 4.1.3.22 **Změny během výstavby**, musí být řešeny a zpracovány podle směrnice SŽ SM105.
- 4.1.3.23 Neobsazeno
- 4.1.3.24 Zhotovitel se zavazuje zajistit v maximální možné míře zřizování **ucelených úseků kolejového lože** z kameniva dodaného jedním výrobcem (lomem), a to s ohledem na homogenitu vlastností kameniva a řešení případných reklamací.
- 4.1.3.25 Zhotovitel je oprávněn ukládat kamenivo před použitím v rámci Díla (nové, vyzískané i recyklované) na mezideponii určenou TDS, až po převzetí úpravy plochy mezideponie ze strany TDS, potvrzené zápisem ve Stavebním deníku. V případě, že je mezideponie kameniva pojížděna dopravními prostředky v rozporu s TKP, je Zhotovitel povinen na vyzvání TDS prokázat na vlastní náklady ostrohrannost kameniva a zaoblenost hran dle OTP Kamenivo pro kolejové lože železničních drah čj.38992/2020-SŽ-GR-O13. Počet a místa odběru zkušebních vzorků určí TDS ve spolupráci se specialistou/garantem na ŽP.
- 4.1.3.26 neobsazeno
- 4.1.3.27 Zhotovitel se zavazuje zajistit u svých zaměstnanců a zaměstnanců poddodavatelů prokazatelné seznámení **s plánem BOZP** Díla (dle zákona č. 309/2006 Sb. (zákon o zajištění dalších podmínek bezpečnosti a ochrany zdraví při práci)) a doložit splnění této povinnosti písemně před předáním Staveniště Zhotoviteli.
- 4.1.3.28 Zhotovitel se zavazuje zajistit, že zaměstnanci Zhotovitele a Poddodavatelů v technických funkcích od funkce mistra (včetně) a výše budou při pobytu v prostoru Staveniště nosit na viditelném místě označení visačkou se jménem, funkcí a podobenkou, ostatní zaměstnanci

Zhotovitele budou na pracovním ochranném oděvu zřetelně označeni obchodní firmou nebo jménem Zhotovitele nebo Poddodavatele.

- 4.1.3.29 Zhotovitel se zavazuje zajistit, že na všech vozidlech Zhotovitele a Poddodavatelů, používaných na Staveništi, bude viditelně vyznačena obchodní firma nebo jméno.
- 4.1.3.30 Zhotovitel u provozované činnosti **se zvýšeným/vysokým požárním nebezpečím** (§ 4 zákona č. 133/1985 Sb., o požární ochraně, včetně prováděcích předpisů k tomuto zákonu), u které nejsou běžné podmínky pro zásah (absence tlačítek TS/CS/hlavního vypínače, návrh FVE, tunel nad 350 m délky apod.) zajistí vypracování a schválení příslušné dokumentace požární ochrany (zejména „Dokumentace zdolávání požárů“), tak aby součástí DSPS bylo i dodání Dokumentace zdolávání požárů, a to již před uvedením do provozu / zkušebního provozu.
- 4.1.3.31 Pro přesnou **identifikaci podzemních sítí**, metalických a optických kabelů, kanalizace, vody a plynu budou použity **RFID markery**. Mohou se používat pouze markery, u kterých není nutné při ukládání dbát na jejich orientaci. V rámci jednotného značení v sítích SŽ je nutné zachovat standardní barevné značení, které doporučují výrobci. Minimální požadavky na použití markerů jsou následující:
- a. **Silová zařízení a kabely** (včetně kabelů určených k napájení zabezpečovacích zařízení) – **červený marker** [169,8 kHz] - trasy kabelů (v případě požadavku umístění po cca 50 m); přípojky; zakopané spojky; křížení kabelů; servisní smyčky; paty instalačních trubek; ohyby, změny hloubky; poklapy; rozvodové smyčky.
  - b. **Rozvody vody a jejich zařízení – modrý marker** [145,7 kHz] - trasy potrubí; paty servisních sloupců; potrubí z PVC; všechny typy ventilů; křížení, rozdvojk; čisticí výstupy; konce obalů.
  - c. **Rozvody plynu a jejich zařízení – žlutý marker** [383,0 kHz] trasy potrubí; paty rozvodných sloupců; paty servisních sloupců; křížení, všechny typy ventilů; měřicí skříně; ukončovací armatury; hloubkové změny; překladové armatury; stlačená místa; armatury na regulaci tlaku; elektrotavné spojky; všechny typy armatur a spojů.
  - d. **Sdělovací zařízení a kabely – oranžový marker** [101,4 kHz] - trasy kabelů sdělovacích optických a HDPE (v případě požadavku umístění po cca 50 m a na lomové body); uložení kabelových metalických spojek; anomálie na kabelové trase – v případě požadavku správce; kabelové rezervy metalických, optických a kombinovaných (hybridních) kabelů; odbočné body z páteřních tras optických kabelů a HDPE; uložení spojek optických a kombinovaných (hybridních) kabelů (markery v zapisovatelném provedení).
  - e. **Zabezpečovací zařízení – fialový marker** [66,35 kHz] - trasy kabelů zabezpečovacích, včetně kabelů optických a HDPE – doporučené umístění markeru po cca 50 m a na lomové body; uložení kabelových metalických spojek (markery v zapisovatelném provedení); anomálie na kabelové trase (např. změny hloubky, odbočné body) – v případě požadavku správce markery v zapisovatelném provedení; kabelové rezervy metalických, optických a kombinovaných (hybridních) kabelů (markery v zapisovatelném provedení); uložení spojek optických a kombinovaných (hybridních) kabelů (markery v zapisovatelném provedení).
  - f. **Odpadní voda – zelený marker** [121,6 kHz] - ventily; všechny typy armatur; čisticí výstupy; paty servisních sloupců; vedlejší vedení; značení tras nekovových objektů.
- 4.1.3.32 Označníky je nutno k uloženým kabelům, potrubím a podzemním zařízením pevně upevňovat (např. plastovou vázací páskou).
- 4.1.3.33 U sdělovacích a zabezpečovacích kabelů OŘ se bude informace o markerech zadávat do pasportu do volitelné položky 2 pod označením „RFID“.

- 4.1.3.34 U složek, které nemají žádnou elektronickou databázi, se bude tato informace zadávat ve stejném znění do dokumentace.
- 4.1.3.35 Informace o použití markerů bude zaznamenána do DSPS.
- 4.1.3.36 Do digitální dokumentace se budou zaznamenávat markery ve tvaru kolečka s velkým písmenem M uprostřed ve všech 6 vrstvách odpovídajících kategoriím podzemních vedení. Značka bude tvarově stejná pro všech 6 vrstev, rozlišení kategorie bude pouze barvou, která bude odpovídat barvě markeru.
- 4.1.4 Zhotovitel se zavazuje zajistit realizaci prací na Díle tak, aby v případě nepřetržitých výluk trvajících více než 36 hodin probíhala realizace prací na Díle minimálně 12 hodin denně včetně sobot a nedělí.
- 4.1.5 V zastavěném území a jeho blízkosti **nelze provádět hlučné stavební činnosti v době nočního klidu**. Ve výjimečných případech, nelze-li stanoveného legitimního cíle dosáhnout jinak, mohou být hlučné stavební činnosti v době nočního klidu prováděny po dobu nezbytně nutnou a v nezbytně nutném rozsahu. Zhotovitel zajistí, aby hlučné stavební činnosti prováděné v době nočního klidu byly před jejich zahájením oznámeny občanům, kteří mohou být takovými činnostmi dotčeni (např. na webových stránkách příslušné obce).
- 4.1.6 neobsazeno
- 4.1.7 neobsazeno
- 4.1.8 Zhotovitel zajistí personál pro stálou ostrahu obvodu Staveniště za účelem ochrany kabelových vedení a dalšího majetku/materiálu. Počet strážných míst si sám určí s cílem maximální efektivity daného opatření – střežení proti vandalismu, poškození a zcizení jakýkoli částí SO/PS, po dobu provádění Díla. Náklady na ochranu a ostrahu Staveniště jsou součástí smluvní ceny. Ostraha bude kombinovaná fyzickou přítomností bezpečnostní služby a preventivními elektronickými systémy.
- 4.1.9 neobsazeno
- 4.1.10 Zhotovitel nad rámec článku 19 odst.12 předpisu SŽ Bp1 je povinen při práci vedle provozované nevyložené koleje použít pouze takové stroje/mechanismy, které jsou vybaveny bezpečnostním systémem omezující otočení pro zamezení střetu projíždějícího vlaku s pracovním strojem, resp. omezovačem zdvihu. Tyto „omezovače“ musí být při práci vždy správně naprogramovány/nastaveny, zapnuté a plně funkční, tak aby nezasahovaly do průjezdného profilu provozované nevyložené koleje. O funkčnosti, nastavení a použití je Zhotovitel povinen vést písemný záznam. Uvedené platí pro mechanizaci, která svou konstrukcí (např. zádí bagru, lžící atd.) do profilu provozované koleje, resp. troleje, může zasáhnout.
- 4.1.11 V případě prací, kdy není možné použití strojů/mechanismů se zapnutými „omezovači“ smí být omezovač deaktivován pouze na nezbytně nutnou dobu, a to při striktním dodržení všech ostatních zásad BOZP, předpisu SŽ Bp1, zvláště pak ustanovení článku 19 odst.12 písm. d) předpisu SŽ Bp1 – „po dobu jízdy vozidel po sousední koleji musí být práce strojů přerušena“.
- 4.1.12 Nedodržením jakýchkoliv z podmínek z výše uvedených odst. 4.1.10 – 4.1.11 je porušením BOZP a Zhotovitel je povinen uhradit smluvní pokutu ve výši uvedené v čl. 20.25 Obchodních podmínek.
- 4.1.13 Zhotovitel je povinen dodržovat podmínky v případě anonymního oznámení o uložení nebo nálezu podezřelého předmětu v souladu s Pokynem ředitele OŘ Ostrava č. SŽ PO-29/2021-OŘ OVA, který byl Zhotoviteli poskytnut jako součást Zadávací dokumentace (Díl 5\_1 Zadávací dokumentace).
- 4.1.14 Zhotovitel je povinen dodržovat podmínky pro přístupy osob v prostoru stavby v souladu s Pokynem generálního ředitele SŽ PO-09/2021-GŘ, který byl Zhotoviteli poskytnut jako součást Zadávací dokumentace (Díl 5\_2 Zadávací dokumentace).
- 4.1.15 Neobsazeno

## 4.2 Zeměměřická činnost zhotovitele

- 4.2.1 Zhotovitel zažádá jmenovaného Autorizovaného zeměměřického inženýra (AZI) Objednatele xxx, tel. xxx, email: xxx o zajištění aktuálních podkladů a postupu vyplývajícího z požadavků uvedených v TKP a těchto ZTP pro provedení díla nejpozději do termínu předání Staveniště.
- 4.2.2 Poskytování geodetických podkladů se řídí Pokynem generálního ředitele SŽ PO-06/2020-GR, Pokyn generálního ředitele k poskytování geodetických podkladů a činností pro přípravu a realizaci opravných a investičních akcí.
- 4.2.3 V případě staveb, které nejsou realizovány podle projektové dokumentace, bude přiměřeně uplatněno ustanovení TKP a dále zjednodušený postup popsany v následujících bodech.
- 4.2.4 Geodetická dokumentace (geodetická část projektové dokumentace nebo geodetická část DSPS) bude odevzdána digitálně v otevřené i uzavřené verzi a bude ověřena autorizovaným zeměměřickým inženýrem Zhotovitele (dále jen „AZI Zhotovitele“). V případě doplnění nebo opravy musí být editovaná dokumentace opětovně ověřena AZI Zhotovitele.
- 4.2.5 Zhotovitel si zajistí prostřednictvím AZI Zhotovitele geodetické a mapové podklady u AZI Objednatele: dokumentaci o bodech ŽBP, železniční mapové podklady (dále jen „ŽMP“) a projekt stávajícího stavu PPK. AZI Objednatele zajistí koordinaci s jednotlivými správci SŽG - ŽBP, ŽMP, PPK, popř. se správcem železničního katastru nemovitostí (dále jen „ŽKN“).
- 4.2.6 Dostupné podklady uvedené v čl. 4.2.5 těchto ZTP splňující TKP, předá AZI Objednatele AZI Zhotovitele a následně bude koordinovat zeměměřické činnosti Zhotovitele v souladu s platnými, obecně závaznými právními předpisy a interními dokumenty a předpisy Správy železnic.
- 4.2.7 Případné doplňující měření geodetických a mapových podkladů nebo ověření osy koleje pro vypracování projektové dokumentace nebo projektu PPK zajistí Zhotovitel na vlastní náklady podle Metodických pokynů uvedených v čl. 1.7.3 TKP ZEMĚMĚŘICKÁ ČINNOST ZAJIŠŤOVANÁ ZHOTOVITELEM a předá AZI Objednatele ke kontrole.
- 4.2.8 Zhotovitel je povinen po dobu realizace stavby chránit body ŽBP. Dojde-li u bodů ŽBP k jejich zničení, poškození, neoprávněnému přemístění nebo učinění nepoužitelnými, a to ze strany činnosti Zhotovitele, musí být tato skutečnost neprodleně projednána s AZI Objednatele, který tuto činnost koordinuje se správcem ŽBP. Přeložení, obnovení nebo přemístění bodů ŽBP včetně zaměření a určení bude uskutečněno Zhotovitelem ve spolupráci se správcem ŽBP a to na náklady zhotovitele. Dokumentaci nového ŽBP předá Zhotovitel AZI Objednatele nejpozději při ukončení stavby. Dokumentace nového ŽBP bude součástí DSPS v případě, že samotné DSPS je součástí smluvního vztahu.
- 4.2.9 Pokud bude pro stavbu vyhotovován projekt PPK, Zhotovitel zajistí návaznost tohoto projektu na stávající projekty PPK a předá ho místně příslušnému správci PPK ke kontrole a schválení před zahájením prací na zřízení BK, a to v digitálním provedení v otevřené formě včetně seznamu souřadnic v textovém formátu.
- 4.2.10 V případě úpravy GPK metodou propracování (popř. metodou zmenšování chyb) bude její zaměření součástí dokumentace zaměření skutečného stavu.
- 4.2.11 V případě úpravy GPK a zřízení BK, Zhotovitel před zahájením prací na zřízení BK zašle místně příslušnému správci PPK dle předpisu SŽDC S3/2 Bezstyková kolej, v platném znění, bodu č. 107, dokumentaci k ověření PPK (viz také Metodický pokyn SŽDC M20/MP004 Metodický pokyn pro měření prostorové polohy koleje).
- 4.2.12 Nedílnou součástí odevzdání je také projektová dokumentace PPK, případně její aktualizovaná verze, pokud došlo vlivem stavebních prací k její úpravě (např. i změna nivelety).
- 4.2.13 Při měření GNSS technologií se ověření přesnosti mapování provádí průběžně na všech bodech ŽBP v dané lokalitě s vhodnými podmínkami pro observaci, nejméně však na 2 bodech ŽBP a minimálně na začátku a na konci každého měření. Tyto body plní funkci identických bodů, zaměřují se metodou RTK min. 1 x při délce záznamu



min. 20 vteřin (epoch) a výsledky budou přehledně zpracovány a předány v souboru overeni\_ZBP.xlsx. Metodami RTK není možno měřit prvky, které mají předepsanou 2. třídu přesnosti.

- 4.2.14 Po úpravě GPK Zhotovitel zajistí zaměření všech kolejových objektů (např. balíza, kolejnicový mazník, snímač počítače náprav, kolejová brzda, výkolejka a další), u kterých došlo ke změně polohy a výšky při úpravě GPK a následně zapracuje do DSPS.
- 4.2.15 V případě, že je realizován PS, SO (nebo jeho část) v nové trase nebo nové poloze oproti stávajícímu stavu a bude se nacházet na pozemcích, které nejsou ve vlastnictví Správy železnic a jsou ve vzdálenosti od hranice pozemku ve vlastnictví Správy železnic prokazatelně větší, než je mezní odchylka přesnosti lomových bodů katastrální mapy, je nutné vyhotovit geometrický plán. Jedná se především o kabelové trasy a další technologické objekty. Zhotovitel musí vzít v úvahu i aktuální stav ÚMVŽST, kterou na vyžádání Zhotovitele dodá AZI Objednatele.
- 4.2.16 Pro stanovení rozsahu šířky věcného břemene pro PS, SO, které jsou anebo budou ve správě či vlastnictví Správy železnic, platí tabulka Rozsah věcných břemen ke stažení na webovém odkazu <https://www.spravazeleznic.cz/stavby-zakazky/podklady-pro-zhotovitele/zaborovy-elaborat>.
- 4.2.17 Zhotovitel předá dokumentaci AZI Objednatele ke kontrole v termínu odevzdání DSPS uvedeném ve smlouvě o dílo, nejpozději však do 30 dnů od ukončení prací dle platného harmonogramu stavby. AZI Objednatele provede věcnou a formální kontrolu DSPS. Při shledání nedostatků AZI Objednatele zašle vyjádření s uvedenými nedostatky Zhotoviteli, který následně provede opravu DSPS do 10 pracovních dnů.
- 4.2.18 **Na neelektrizovaných tratích** platí pro zřízení zajištění PPK postupy dle dopisu Ředitele O13, čj. 168954/2021-SŽ-GŘ-O13, Zajištění prostorové polohy na neelektrizovaných tratích SŽ (viz Díl 5\_4 Zadávací dokumentace), který stanovuje pro účel zajištění PPK použití bodů ŽBP, bez nutnosti zřízení zajišťovacích značek, a stanovuje postupy a požadavky při jeho budování. Síť bodů ŽBP, která má současně plnit funkci zajištění PPK, musí být vybudována v odpovídající kvalitě v souladu s metodickým pokynem SŽDC M20/MP007 Železniční bodové pole.

### 4.3 Doklady předkládané zhotovitelem

- 4.3.1 Pokud již Zhotovitel nepředložil dále uvedené doklady před uzavřením Smlouvy, předloží před zahájením prací na objektech, jejichž součástí jsou „Určená technická zařízení“ ve smyslu vyhlášky MD č. 100/1995 Sb., kterou se stanoví podmínky pro provoz, konstrukci a výrobu určených technických zařízení a jejich konkretizace (Řád určených technických zařízení), v platném znění, včetně prováděcích předpisů k této vyhlášce v platném znění, doklad o tom, že má pověření nebo má zajištěnou spolupráci s právníčkou osobou, která má pověření podle ustanovení § 47 odst. 4 zákona č. 266/1994 Sb. o drahách v platném znění pro všechny druhy „Určených technických zařízení“, dotčených stavebními pracemi. Z tohoto dokladu musí být zřejmé, že se vztahuje k plnění předmětné zakázky a bez jeho předložení těchto dokladů nebude možné zahájit práce na výše uvedených objektech.
- 4.3.2 Přehled dokladů zejména ve vztahu k odborné způsobilosti dodavatele, případně jiných osob, které budou pro Zhotovitele příslušnou činnost vykonávat a jsou požadovány pro stavební práce, jsou definovány v Zadávací dokumentaci, včetně souvisejících podmínek pro jejich platnost, pro změnu odborně způsobilých osob a další. Zhotovitel je povinen pracovat dle platných předpisů SŽ, tzn. i dle Interního předpisu SŽ Zam1.

### 4.4 Dokumentace zhotovitele pro stavbu

- 4.4.1 Součástí předmětu díla je i vyhotovení Realizační dokumentace stavby (výrobní, montážní, dílenské, dokumentace dodavatele mostních objektů), která v případě potřeby rozpracovává podrobně zadávací dokumentaci (PD, PDPS) s ohledem na znalosti konkrétních dodávaných výrobků, technologií, postupů a výrobních podmínek Zhotovitele. Obsah a rozsah RDS je definován v TKP Staveb státních drah a v podrobnostech dle přílohy P8 směrnice SŽ SM011, zejména pro:

- a) Zhotovitel vyhotoví výrobní dokumentaci (M km 110,644) na výrobu nových částí podlah a pojistných úhelníků.
- 4.4.2 Zhotovitel zpracuje technologické předpisy (TePř) provádění prací včetně kontrolního a zkušebního plánu v jednotlivých etapách stavby (především v plánované výluce) jednotlivých SO v přiměřeném rozsahu nutném pro realizaci stavby.
  - a) Propustek v km 100,762+101,505 – Betonáže monolitických betonových konstrukcí
    - Protikorozní ochranu ocelových konstrukcí
  - b) Most km 110,644 – Sanace pohledových ploch betonových konstrukcí opěr a křídel
    - Vodotěsné izolace
    - Protikorozní ochranu ocelových konstrukcí
    - Opravu poruch ocelové konstrukce

#### **4.5 Dokumentace skutečného provedení stavby**

- 4.5.1 V dokumentaci skutečného provedení stavby (DSPS) budou zpracované veškeré změny a dodatky, jak ve výkresové, tak v textové části. Součástí dokumentace dle skutečného stavu provedení kromě jiného budou informace o použití RFID markerů k lokalizaci podzemních inženýrských sítí v majetku SŽ.
- 4.5.2 Pro mostní objekty, konstrukce mostům podobné, opěrné, zárubní a obkladní zdi, galerie a tunely se Zhotovitel zavazuje zajistit technickou část dokumentace skutečného provedení stavby týkající se Díla ve smyslu příslušných kapitol TKP a předpisu SŽDC S3 Železniční svršek. Rozsah dokumentace skutečného provedení mostních objektů je uveden v předpisu SŽDC S5 Správa mostních objektů
- 4.5.3 neobsazeno
- 4.5.4 **Souborné zpracování geodetické části DSPS** bude předáno Objednateli v listinné a elektronické podobě v tomto členění:
  - a) Technická zpráva a Předávací protokol (ve formátu \*.pdf),
  - b) Přehled kladu mapových listů JŽM a bodového pole v M 1:10000 formát \*.dgn a \*.pdf),
  - c) Elaborát bodového pole:
    - i) dokumentace po stavbě předaného ŽBP do správy SŽG, zřízeného v souladu Metodickým pokynem SŽDC M20/MP007 Železniční bodové pole (způsob stabilizace, měření, zpracování, obsah dokumentace),
    - ii) dokumentaci o vývoji vytyčovací sítě (seznam souřadnic a výšek bodů, geodetické údaje o bodech)
  - d) Seznamy souřadnic podrobných bodů (ve formátu \*.txt):
    - i) Seznam souřadnic, výšek a charakteristik bodů (třída přesnosti, popis bodu, datum zaměření, dodavatel zaměření) k výkresu geodetického zaměření skutečného provedení stavby, který bude odpovídat Metodickému pokynu SŽ M20/MP010 Účelová železniční mapa velkého měřítko.
    - ii) Seznam (seznamy) souřadnic výšek a charakteristik bodů k výkresu (výkresům) editovaného mapového podkladu s vymazáním neplatných prvků, který bude odpovídat předpisu SŽ M20/MP010 příloha C,
    - iii) Seznam souřadnic bodů ŽBP nebo dalších výchozích bodů použitých pro zaměření skutečného provedení stavby.
  - e) Výkresové soubory (ve formátu \*.dgn). Název souboru musí začínat „DSPS\_PVS\_“, KN\_, NH\_, PS\_ nebo SO\_“:
    - i) Výkres geodetického zaměření skutečného provedení všech definitivních PS a SO doplněný o štítky a soubor „identifikace.csv“, který bude obsahovat seznam těchto PS a SO,

- ii) Výkres nebo výkresy v M 1:1000 editovaného mapového podkladu s vymazáním neplatných prvků, který bude odpovídat předpisu SŽ M20/MP010, příloha C.
  - iii) Výkres v M 1:1000 se zákresem platné mapy KN,
  - iv) Výkres v M 1:1000 se zákresem nové hranice ČD, SŽ po stavbě.
- f) Předané geodetické části DSPS jednotlivých PS a SO
- i) Seznam čísel a názvů PS a SO s uvedením zhotovitele geodetické části DSPS jednotlivých PS a SO (ve formátu \*.xlsx),
  - ii) TZ k jednotlivým PS a SO (ve formátu \*.pdf),
  - iii) Seznam souřadnic, výšek a charakteristik podrobných bodů k jednotlivým SO a PS (ve formátu \*.txt),
  - iv) Výpočetní protokol a editované zápisníky ve formátu \*.txt; originální zápisníky ve formátu stroje, doložení splnění požadované přesnosti, kalibrační listy, fotodokumentace a další,
  - v) Výkresy jednotlivých PS a SO v M 1:1000 (ve formátu \*.dgn a \*.pdf). Pokud jsou kóty a detaily vyžadovány ZTP, jsou zakresleny v samostatném pomocném výkrese DGN. Soubor PDF zachycuje soutisk hlavního a pomocného výkresu.
  - vi) Seznam PS a SO identifikovaných ve vztahu k parcelním číslům pozemků podle evidence právních vztahů KN. Formu a obsah seznamu upřesní AZI Objednatele.
- g) Geometrické plány
- i) Seznam geometrických plánů obsahující jeho číslo, účel vyhotovení, číslo PS nebo SO pro který byl vyhotoven, staničení začátku a konce navrhované změny, název katastrálního území, seznam změnou dotčených parcel. Formu a obsah seznamu upřesní AZI Objednatele,
  - ii) Geometrické plány a přílohy dle podčlánku 1.7.3.5 Kapitoly 1 TKP.
- h) Dokumentace definitivního zajištění koleje dle předpisu SŽDC S3 Železniční svršek, Díl III Zajištění prostorové polohy koleje (ve formátu \*.docx, \*.xlsx, \*.dwg, \*.dng, případně \*.dxf a \*.pdf).
- 4.5.4.1 V listinné podobě bude DSPS předána v rozsahu čl. 4.5.4 těchto ZTP dle části a), e), f)(v) a f)(vi).
- 4.5.4.2 Zhotovitel zajistí souborné zpracování geodetické části DSPS v takovém rozsahu, aby bylo využitelné pro zhotovení polohopisných plánů v knize plánů dle příslušných Právních předpisů vydaných Objednatelem.
- 4.5.5 **Součástí dokumentů skutečného provedení stavby** pro účely kolaudace je také zajištění dokladů v rozsahu požadavků, které se týkají projednání stavby, zápisy z jednání, veškerá souhlasná vyjádření a stanoviska dotčených orgánů a dalších osob, současných i budoucích správců a provozovatelů, včetně dokladů o projednání zásahu stavby do majetku třetích osob, dle požadavků vydaných povolení stavebního úřadu:
- a. doklady o udělených výjimkách z platných předpisů a norem, případně souhlas stavebního úřadu,
  - b. doklady o projednání PD,
  - c. závazná stanoviska dotčených orgánů a další doklady o jednání s dotčenými orgány a účastníky řízení o povolení záměru,
  - d. vyjádření vlastníků a správců dotčených inženýrských sítí,
  - e. doklady o projednání s vlastníky pozemků a staveb nebo bytů a nebytových prostor dotčených stavbou, popř. s jinými oprávněnými subjekty.

#### 4.5.6 **ES prohlášení o ověření subsystému:**

**neobsazeno**

- 4.5.7 Součástí dokumentace dle skutečného stavu provedení kromě jiného budou:  
neobsazeno
- 4.5.8 Předání DSPS dle oddílu 1.11.5 Kapitoly 1 TKP a dle čl. 4.1.2.24 - 4.1.2.27 těchto ZTP proběhne na médiu: **USB flash disk.**

#### **4.6 Zabezpečovací zařízení**

- 4.6.1 SO 03.5 Most v km 110,644 – ochrana a úprava drážních zabezpečovacích kabelů.

#### **4.7 Sdělovací zařízení**

- 4.7.1 SO 03.3 Most v km 110,644 – ochrana a úprava drážních sdělovacích kabelů
- 4.7.2 SO 03.4 Most v km 110,644 – ochrana a úprava mimodrážních sdělovacích kabelů.

#### **4.8 Silnoproudá technologie včetně DŘT, trakční a energetická zařízení**

- 4.8.1 neobsazeno

#### **4.9 Ostatní technologická zařízení**

- 4.9.1 neobsazeno

#### **4.10 Železniční svršek**

- 4.10.1 SO 01.2 Propustek v km 100,762 – železniční svršek
- 4.10.2 SO 02.2 Propustek v km 101,505 – železniční svršek
- 4.10.3 SO 03.2 Most v km 110,644 – železniční svršek

#### **4.11 Železniční spodek**

- 4.11.1 neobsazeno

#### **4.12 Nástupiště**

- 4.12.1 neobsazeno

#### **4.13 Železniční přejezdy**

- 4.13.1 neobsazeno

#### **4.14 Mosty, propustky a zdi**

##### **4.14.1 SO 01.1 Propustek v km 100,762 – propustek**

Propustek v km 100,762 o jednom otvoru převádí občasný vodní tok. Nosnou konstrukci tvoří cihelná klenba, na vtoku a výtoku se nacházejí betonová čela bez zábradlí. Nosná konstrukce je degradována a otvor je zčásti zanesen. Na základě hydrotechnického posouzení jsou navrženy železobetonové prefabrikované rámy světlosti 2,0 x 1,5 m. Propustek bude na vtoku osazen šikmým prefabrikátem s monolitickou ŽB římsou a zábradlím. Na výtoku bude zhotoveno ŽB čelo s plošným založením a římsou osazenou třímadlovým zábradlím. Prostor na vtoku a výtoku bude odlážděn lomovým kamenem tl. 200 mm do bet. lože tl. 150 mm ukončeným příčnými prahy.

##### **4.14.2 SO 02.1 Propustek v km 101,505 – propustek**

Propustek v km 101,505 o jednom otvoru převádí občasný vodní tok. Nosnou konstrukci tvoří cihelná klenba, na vtoku a výtoku se nacházejí betonová čela se zábradlím. Nosná konstrukce propustku je degradovaná a otvor je zčásti zanesen. Na základě hydrotechnického posouzení jsou navrženy nové ŽB patkové trouby DN 1000 na vtoku a výtoku ukončené šikmými prefabrikáty. Prostor na vtoku a výtoku bude odlážděn lomovým kamenem tl. 200 mm do betonového lože tl. 150 mm.

#### 4.14.3 **SO 03.1 Most v km 110,644 – most**

Most v km 110,644 je o jednom otvoru, nosná konstrukce (rozpětí 20,50 m) je ocelová nýtovaná s dolní prvkovou mostovkou, hlavní nosníky jsou plnostěnné, uložení mostnic je plošné. Opěry a křídla betonová, založení plošné. Stávající mostnice budou nahrazeny novými, podlahové plechy na chodnicích a mostnicích budou po provedení protikorozní ochrany osazeny zpět, část podlahových plechů bude dodána nová. Provede se nová protikorozní ochrana ocelových konstrukcí, nové zábradlí na spodní stavbě mostu, úprava pojistných úhelníků, sanace ložisek a jejich uložení, odstranění drobných poruch NK. Pohledové plochy opěr a křídel budou sanovány. Bude provedeno nové odvodnění rubu opěr včetně izolace. Provede se opevnění svahů kamennou dlažbou. Po opravě mostu bude obnoven železniční svršek na mostě a v obou předpolích, zřízena bezстыková kolej. Stávající kabelizace uložená v kabelovém žlabu bude po dobu stavby vyvěšena, po opravě vložena zpět do původního kabelového žlabu. Opravné práce budou provedeny dle projektové dokumentace. Zhotovitel vyhotoví výrobní dokumentaci na výrobu nových částí podlah a pojistných úhelníků. Viz. Výkaz výměr

#### **4.15 Ostatní inženýrské objekty**

4.15.1 neobsazeno

#### **4.16 Železniční tunely**

4.16.1 neobsazeno

#### **4.17 Pozemní komunikace**

4.17.1 neobsazeno

#### **4.18 Kabelovody, kolektory**

4.18.1 neobsazeno

#### **4.19 Protihlukové objekty**

4.19.1 neobsazeno

#### **4.20 Pozemní stavební objekty**

4.20.1 neobsazeno

#### **4.21 Trakční a energická zařízení**

4.21.1 neobsazeno

#### **4.22 Centrální nákup materiálu**

4.22.1 neobsazeno

4.22.2 neobsazeno

4.22.3 neobsazeno

#### **4.23 Životní prostředí**

4.23.1 Zhotovitel je v termínu do 30 dnů od účinnosti Smlouvy povinen písemně oznámit TDS **vady a nedostatky v Projektové dokumentaci**, u kterých lze oprávněně předpokládat, že vlivem stavební činnosti a veškeré činnosti Zhotovitele, spojené s prováděním Díla, **budou samostatně nebo ve spojení ohrožovat životní prostředí** (dále také „ŽP“). Toto písemné oznámení bude Zhotovitelem náležitě odůvodněno. V případě, že tak Zhotovitel neučiní, souhlasí Zhotovitel s tím, že nahradí Objednateli veškeré následně vzniklé náklady spojené s opatřeními nutnými k ochraně životního prostředí před vlivem stavební činnosti a veškeré činnosti Zhotovitele a veškeré náklady spojené s prováděním prací v souladu s právními předpisy na ochranu životního prostředí, stejně tak jako i pokuty a poplatky uložené orgány veřejné správy během provádění Díla.

#### 4.23.2 Ochrana přírody a krajiny

4.23.2.1 Zhotovitel se zavazuje dodržet veškeré legislativní požadavky z oblasti ochrany životního prostředí a veškeré podmínky obdržených vyjádření dotčených orgánů státní správy.

4.23.2.2 Neobsazeno

#### 4.23.3 Nakládání s odpady

4.23.3.1 Zhotovitel předloží TDS nejméně 60 dní před dokončením Díla **Závěrečnou zprávu odpadového hospodářství stavby dle směrnice SŽ SM096**, podle závazné osnovy uvedené v příloze B.1 směrnice SŽ SM096, včetně Výkazu o předcházení vzniku odpadu a nakládání s odpady dle Přílohy B.2 směrnice SŽ SM096. TDS zajistí kontrolu Závěrečné zprávy a Výkazu specialistou/garantem na ŽP Objednatele.

4.23.3.2 TDS nesmí potvrdit dokončení díla v Předávacím protokolu/respektive v Potvrzení o splnění smlouvy bez zajištění odevzdání Závěrečné zprávy a Výkazu.

4.23.3.3 Zhotovitel se zavazuje zajistit převzorkování těžného kameniva kolejového lože, výkopových zemin ze stavby a dalších druhotných materiálů, stavebních a demoličních odpadů, kde je v rámci jejich kategorizace vzorkování vyžadováno. Na základě zjištěných hodnot z provedeného vzorkování v Projektové dokumentaci a realizaci Zhotovitel zabezpečí maximální využití těžných materiálů kolejového lože a výkopových zemin v rámci provádění stavební činnosti (viz směrnice SŽ SM096 Směrnice pro nakládání s odpady). Vzorkování bude probíhat dle **Metodického návodu Správy železnic k problematice vzorkování stavebních a demoličních odpadů v rámci přípravy a realizace staveb**, který je přílohou B.3 směrnice SŽ SM096 Směrnice pro nakládání s odpady

4.23.3.4 Neobsazeno

4.23.3.5 Neobsazeno

4.23.3.6 **Zhotovitel bude stavební a demoliční odpad (skupina katalogu odpadů č. 17) v co největší možné míře recyklovat.** Do procesu recyklace nespadá vytěžená zemina. V rámci Odpadového hospodářství je v Projektové dokumentaci pro daný odpad většinou navržen způsob likvidace odvoz na skládku. Zhotovitel bude se stavebním a demoličním odpadem nakládat jako s odpadem vhodným k dalšímu zpracování, respektive k recyklaci. Tento stavební a demoliční odpad, považovaný za vhodný k recyklaci nebude ukládán na skládky odpadu, nýbrž v případě, kdy nedojde k jeho přípravě k opětovnému použití a jeho následného využití Zhotovitelem, bude předáván k dalšímu zpracování na nejbližší k tomu určená recyklační místa/centra. Zhotovitel ocení položky odpadů v SO 90-90 (pokud objekt existuje) s výše uvedenými katalogovými čísly odpadů k recyklaci na jím navržená recyklační místa/centra.

4.23.3.7 Demolice budou realizovány v souladu s **Metodickým návodem odboru odpadů MŽP při řízení vzniku stavebních a demoličních odpadů a pro nakládání s nimi** (srpen 2018). Zhotovitel zpracuje tzv. Demoliční plán, který předá ke kontrole TDS a specialistovi/garantovi na ŽP Objednatele. Součástí Demoličního plánu bude vymezení částí stavby s nebezpečným odpadem, bude identifikovat materiály k opětovnému použití nebo recyklaci, identifikovat odpady a postupy rozebrání a demolice, zjištění kvality a množství materiálů, které se dají umístit v rámci stavby. Při demolici se budou postupně odstraňovat příměsi komplikující recyklaci stavební suti a nakládat s nimi samostatně. Dále je nutné rozebírat selektivně a shromažďovat demoliční odpad odděleně, aby byla zajištěna potřebná kvalita vytríděného materiálu určeného k recyklaci nebo opětovnému použití. Zhotovitel před ukončením díla předá TDS a specialistovi/garantovi na ŽP Objednatele přehled s uvedeným



množstvím, se způsobem nakládání vzniklého stavebního a demoličního odpadu a mírou recyklace pro předmětné objekty.

4.23.3.8 **Zhotovitel stavby si zajistí rozsah zařízení k nakládání, resp. recyklačních míst/center sám, a to dle celkového množství a kategorie odpadů a tuto cenu si včetně rizika zohlední v nabídkové ceně položky.**

4.23.3.9 **Polohy a vzdálenosti zařízení k nakládání, resp. recyklačních míst/center pro likvidaci, resp. recyklaci odpadů uvedené v Projektové dokumentaci nebo jiné části Zadávací dokumentace jsou pouze informativní a slouží pro interní potřeby Objednatele a řízení. o povolení záměru Umístění zařízení k nakládání, resp. recyklačních míst/center není podkladem pro výběrové řízení na zhotovitele stavby, má tedy pouze informativní charakter.**

## 5. ORGANIZACE VÝSTAVBY, VÝLUKY

5.1.1 Rozhodující milníky doporučeného časového harmonogramu:

- Při zpracování harmonogramu je nutné vycházet z jednotlivých stavebních postupů uvedených v PD, dodržet množství a délku předjednaných výluk.

5.1.2 V harmonogramu postupu prací je nutno dle ZOV v Projektové dokumentaci respektovat zejména následující požadavky a termíny:

- termín zahájení a ukončení stavby
- výlukovou činnost s maximálním využitím výlukových časů
- uzavírky pozemních komunikací
- koordinace se souběžně probíhajícími stavbami

5.1.3 Zhotovitel se zavazuje níže uvedené množství a délku výluk za maximální. Objednatel si vyhrazuje právo pozměnit Zhotoviteli navržené časové horizonty rozhodujících výluk s cílem dosáhnout jejich maximálního využití a sladění s výlukami sousedních staveb.

5.1.4 Závazným pro Zhotovitele jsou níže uvedené termíny a rozsah výluk (jsou-li nastaveny), které jsou uvedeny v následující tabulce (uvedené milníky musí vedle dalšího korespondovat s požadavkem na doložení Harmonogramu postupu prací dle Zadávací dokumentace – dle čl. 9.1, třetí odrážka Dílu 1 Zadávací dokumentace – Výzva k podání nabídky):

### Stavební postupy /Etapy

Postup/Etapa	Činnosti	Typ výluky	Doba pro dokončení
	Zahájení stavby (stavebních prací) – dnem předání staveniště ve smyslu čl. 3.7 SOD		do 15 pracovních dnů od účinnosti smlouvy (předpoklad duben 2024)
1. Stavební postup / Etapa	Přípravné práce (výrobní dokumentace, TePř, zařízení staveniště)	Bez výluky	duben-květen 2024
2. Stavební postup / Etapa	Opravné práce žel. Svršku a na mostě v km 110,644 (SO03).	68N	20. 5. – 26. 7. 2024
3. Stavební postup / Etapa	Oprava propustků v km 100,762 a 101,505.	23N	4. 7. – 26. 7. 2024
SO 01+SO02+SO03(svršek)	3.podbití	Výluka denní	3.10.2024
Dokončení stavebních prací	SO01+SO02+SO03	Bez výluky	do 6 měsíců ode dne zahájení stavby
	Dokončení Díla		do 8 měsíců ode dne zahájení stavby



## 6. SOUVISEJÍCÍ DOKUMENTY A PŘEDPISY

6.1.1 **Zhotovitel se zavazuje provádět dílo v souladu s obecně závaznými právními předpisy České republiky a EU, technickými normami a s dokumenty a vnitřními předpisy Objednatele (směrnice, vzorové listy, TKP, ZTP apod.), vše v platném znění.**

6.1.2 Objednatel umožňuje Zhotoviteli přístup ke svým vnitřním dokumentům a předpisům a typové dokumentaci na webových stránkách:

**www.spravazeleznic.cz v sekci „O nás / Vnitřní předpisy / odkaz Dokumenty a předpisy“** (<https://www.spravazeleznic.cz/o-nas/vnitrni-predpisy-spravy-zeleznic/> dokumenty-a-predpisy) a **<https://typdok.tudc.cz/> v sekci „archiv TD“.**

Pokud je dokument nebo vnitřní předpis veřejně dostupný je umožněno jeho stažení. Ostatní dokumenty a vnitřní předpisy jsou poskytovány v souladu s právními předpisy na základě podané žádosti na níže uvedených kontaktech:

**Správa železnic, státní organizace  
Centrum telematiky a diagnostiky  
Odbor servisních služeb, OHČ**

Jeremenkova 103/23  
779 00 Olomouc

nebo e-mail: [typdok@spravazeleznic.cz](mailto:typdok@spravazeleznic.cz)

kontaktní osoba: xxx, tel.: xxx, mobil: xxx

Ceníky: <https://typdok.tudc.cz/>

## 7. PŘÍLOHY

7.1.1 Neobsazeno

## **PŘÍLOHA Č. 3**

### **Související dokumenty**

- bez souvisejících dokumentů

## PŘÍLOHA Č. 4

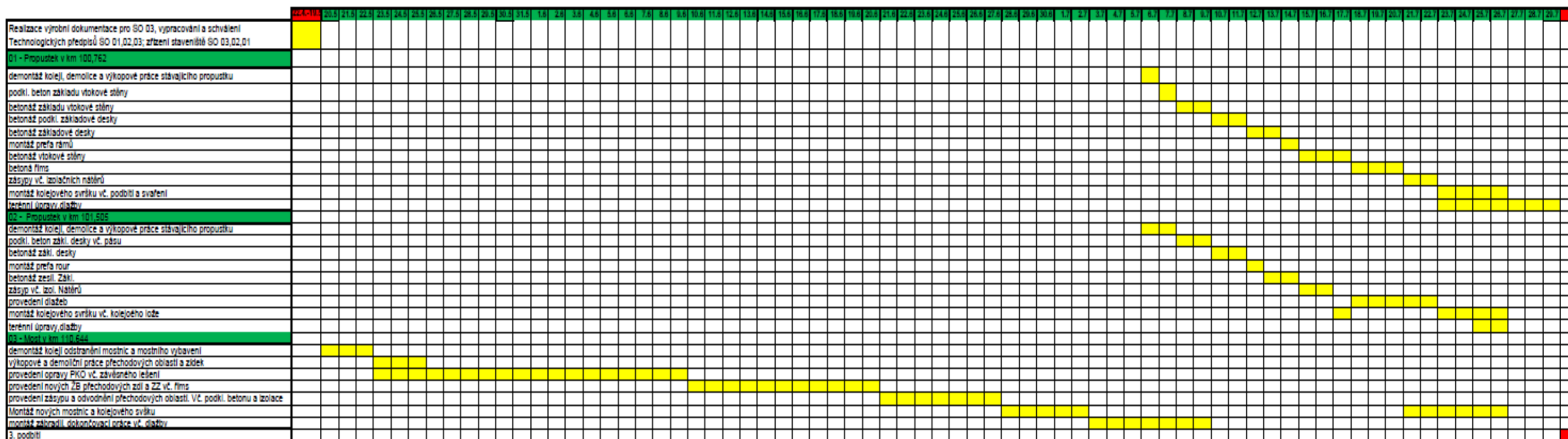
### Rekapitulace Ceny Díla

- Rekapitulace Ceny Díla dle objektů stavebních částí (SO):

<b>REKAPITULACE OBJEKTŮ STAVBY A SOUPISŮ PRACÍ</b>			
Kód	Popis	Cena bez DPH [CZK]	Cena s DPH [CZK]
<b>Náklady stavby celkem</b>		<b>13 439 916,75</b>	<b>16 262 299,27</b>
<b>SO 01</b>	<b>Propustek v km 100,762</b>	2 992 440,58	3 620 853,10
SO 01.1	Propustek v km 100,762 - propustek	2 030 315,59	2 456 681,86
SO 01.2	Propustek v km 100,762 - železniční svršek	962 124,99	1 164 171,24
<b>SO 02</b>	<b>Propustek v km 101,505</b>	2 132 215,94	2 579 981,29
SO 02.1	Propustek v km 101,505 - propustek	1 785 510,06	2 160 467,17
SO 02.2	Propustek v km 101,505 - železniční svršek	346 705,88	419 514,11
<b>SO 03</b>	<b>Most v km 110,644</b>	6 400 909,81	7 745 100,87
SO 03.1	Most v km 110,644 - most ( dle PD SO 02 )	4 065 546,20	4 919 310,90
SO 03.2	Most v km 110,644 - železniční svršek ( dle PD SO 01 )	1 594 108,81	1 928 871,66
SO 03.3	Most v km 110,644 - ochrana a úprava drážních sdělovacích kabelů ( dle PD SO 03.1 )	213 998,40	258 938,06
SO 03.4	Most v km 110,644 - ochrana a úprava mimodrážních sdělovacích kabelů ( dle PD SO 03.2 )	228 157,60	276 070,70
SO 03.5	Most v km 110,644 - ochrana a úprava drážních zabezpečovacích kabelů ( dle PD SO 04 )	299 098,80	361 909,55
<b>VRN</b>	<b>Vedlejší rozpočtové náklady</b>	1 914 350,42	2 316 364,01

# PŘÍLOHA Č. 5

## Harmonogram postupu prací



Dokončení stavebních prací SO 01+ SO02+ SO03 do 6 měsíců ode dne zahájení stavby  
 Dokončení díla do 8 měsíců ode dne zahájení stavby

## PŘÍLOHA Č. 6

### Oprávněné osoby

#### Za Objednatele:

---

#### Ve věcech smluvních a obchodních

<b>Jméno a příjmení</b>	Ing. Jiří MACHO
Adresa	xxx
E-mail	xxx
Telefon	xxx

---

#### Ve věcech technických

Jméno a příjmení	xxx
Adresa	xxx
E-mail	xxx
Telefon	xxx
Jméno a příjmení	xxx
Adresa	xxx
E-mail	xxx
Telefon	xxx

---

#### Technický dozor stavebníka (TDS)

Jméno a příjmení	xxx
Adresa	xxx
E-mail	xxx
Telefon	xxx

---

#### Ve věcech geodetických

Jméno a příjmení	xxx
Adresa	xxx
E-mail	xxx
Telefon	xxx

**Za Zhotovitele:****Ve věcech smluvních a obchodních**

<b>Jméno a příjmení</b>	Ing. Petr BUCHTA
Adresa	xxx
E-mail	xxx
Telefon	xxx

**Ve věcech technických**

Jméno a příjmení	xxx
Adresa	xxx
E-mail	xxx
Telefon	xxx

**Stavbyvedoucí**

<b>Jméno a příjmení</b>	xxx
Adresa	xxx
E-mail	xxx
Telefon	xxx

**Specialista (vedoucí prací) na železniční svršek a spodek**

<b>Jméno a příjmení</b>	xxx
Adresa	xxx
E-mail	xxx
Telefon	xxx

**Specialista (vedoucí prací) na mosty a inženýrské konstrukce**

<b>Jméno a příjmení</b>	xxx
Adresa	xxx
E-mail	xxx
Telefon	xxx

<b>Jméno a příjmení</b>	xxx
Adresa	xxx
E-mail	xxx
Telefon	xxx

---

**Autorizovaný/Úředně oprávněný zeměměřický inženýr**

<b>Jméno a příjmení</b>	xxx
Adresa	xxx
E-mail	xxx
Telefon	xxx



## PŘÍLOHA Č. 7

### Seznam požadovaných pojištění

Objednatel vyžaduje, aby Zhotovitel v souladu se Smlouvou prokázal následující pojištění:

Druh pojištění	Minimální výše pojistného plnění
Pojištění odpovědnosti za škodu způsobenou Zhotovitelem při výkonu podnikatelské činnosti třetím osobám	Minimálně 15 mil. Kč na jednu pojistnou událost a 15 mil. Kč v úhrnu za rok

## PŘÍLOHA Č. 8

### Seznam poddodavatelů

IDENTIFIKACE PODDODAVATELE (obchodní firma, sídlo a IČO)	VĚCNÝ ROZSAH PODDODÁVKY	HODNOTA PODDODÁVKY V % Z CELKOVÉ CENY DÍLA
STAMAKOCEL s.r.o., Tovární 158, 751 03 Brodek u Přerova IČO: 62363689	Výroba a montáž ocelových konstrukcí	18,33 %

## PŘÍLOHA Č. 10

### Osvědčení

## Osvědčení Správy železnic o řádném poskytnutí a dokončení stavebních prací

č. j.: [●]

<b>Název zakázky:</b>	
<b>Číslo smlouvy Správy železnic (CES):</b>	
<b>Objednatel:</b>	
<b>Datum zahájení prací:</b>	
<b>Datum dokončení prací</b> (stavebních nebo technologických):	
<b>Uvedení poslední části stavby do zkušebního provozu:</b>	
<b>Datum dokončení díla</b> (vč. dokumentace):	
<b>Konečná cena díla celkem v Kč bez DPH:</b>	

<b>Zhotovitel díla:</b>	[název dle SOD, sídlo, IČO]
<b>Správce/vedoucí společník:</b>	
<b>Další společník:</b>	
<b>Další společník:</b>	

<b>Identifikace poddodavatele</b>	<b>Věcný rozsah poddodávky</b>	<b>Hodnota poddodávky</b>
[obchodní firma, sídlo a IČO]	[označení dle čísel a názvů jednotlivých SO a PS, případně jiným způsobem, nelze-li označit dle SO a PS např. popis vykonaných činností nebo dodávek]	[v % ze smluvní ceny díla a v konkrétní částka v Kč bez DPH]

<b>Rozsah prací:</b>	[dle předmětu díla/ předmětu plnění VZ]
----------------------	---

<b>Charakter prací:</b>	[oprava/údržba/modernizace/rekonstrukce/novostavba]
<b>Délka traťového úseku:</b>	[v km, uvést jen případě, že je to relevantní vzhledem k předmětu VZ]
<b>Dílo probíhalo na trati:</b>	[jednokolejné/vícekolejné, uvést jen případě, že je to relevantní vzhledem k předmětu VZ]
<b>Dílo probíhalo na trati:</b>	[elektrifikované/neelektrifikované, uvést jen případě, že je to relevantní vzhledem k předmětu VZ]
<b>Dílo probíhalo na trati:</b>	[širé (mezistaniční úsek/ve stanici, uvést jen případě, že je to relevantní vzhledem k předmětu VZ)]
<b>Stavební práce zahrnovaly práce na železničním svršku:</b>	[ANO/NE, v případě ANO uvést hodnotu v Kč bez DPH a délku traťového úseku, v případě železniční stanice počet výhybek]
<b>Společníci podílející se na realizaci:</b>	[obchodní firma, finanční hodnota prací v Kč bez DPH viz pozn. č. 4]
<b>Stavební práce zahrnovaly práce na výhybkách:</b>	[ANO/NE, v případě ANO uvést hodnotu v Kč bez DPH a počet výhybek]
<b>Společníci podílející se na realizaci:</b>	[obchodní firma, finanční hodnota prací v Kč bez DPH a počet výhybek viz pozn. č. 4]
<b>Stavební práce zahrnovaly práce na železničním spodku:</b>	[ANO/NE, v případě ANO uvést hodnotu v Kč bez DPH a délku]
<b>Společníci podílející se na realizaci:</b>	[obchodní firma, finanční hodnota prací v Kč bez DPH viz pozn. č. 4]
<b>Stavební práce zahrnovaly práce na masivních mostních objektech:</b>	[ANO/NE, v případě ANO uvést hodnotu v Kč bez DPH a délku mostního objektu/mostních objektů, případně jinou specifikaci]
<b>Společníci podílející se na realizaci:</b>	[obchodní firma, finanční hodnota prací v Kč bez DPH viz pozn. č. 4]
<b>Stavební práce zahrnovaly práce na mostních objektech s ocelovou nosnou konstrukcí:</b>	[ANO/NE, v případě ANO uvést hodnotu v Kč bez DPH a délku mostního objektu/mostních objektů, případně jinou specifikaci]
<b>Společníci podílející se na realizaci:</b>	[obchodní firma, finanční hodnota prací v Kč bez DPH viz pozn. č. 4]
<b>Stavební práce zahrnovaly práce na tunelech:</b>	[ANO/NE, v případě ANO uvést délku tunelu]
<b>Společníci podílející se na realizaci:</b>	[obchodní firma, finanční hodnota prací v Kč bez DPH viz pozn. č. 4]
<b>Stavební práce zahrnovaly práce na zabezpečovacím zařízení:</b>	[ANO/NE, v případě ANO uvést hodnotu v Kč bez DPH a délku traťového úseku]
<b>Společníci podílející se na realizaci:</b>	[obchodní firma, finanční hodnota prací v Kč bez DPH viz pozn. č. 4]
<b>Stavební práce zahrnovaly práce na sdělovacím zařízení:</b>	[ANO/NE, v případě ANO uvést hodnotu v Kč bez DPH]
<b>Společníci podílející se na realizaci:</b>	[obchodní firma, finanční hodnota prací v Kč bez DPH viz pozn. č. 4]

<b>Stavební práce zahrnovaly práce na energetickém a elektrotechnickém zařízení:</b>	[ANO/NE, v případě ANO uvést hodnotu v Kč bez DPH, délku traťového úseku a zda se jednalo o silnoproudé zařízení, trakční vedení, případně jiné zařízení - specifikaci]
<b>Společníci podílející se na realizaci:</b>	[obchodní firma, finanční hodnota prací v Kč bez DPH viz pozn. č. 4]
<b>Stavební práce zahrnovaly práce na budovách:</b>	[ANO/NE, v případě ANO uvést hodnotu v Kč bez DPH a typ objektu - budova osobního nádraží, technologická budova, stavba s památkovou ochranou apod.]
<b>Společníci podílející se na realizaci:</b>	[obchodní firma, finanční hodnota prací v Kč bez DPH viz pozn. č. 4]
<b>Stavební práce zahrnovaly práce a údržbu na skalních masivech:</b>	[ANO/NE, v případě ANO uvést hodnotu v Kč bez DPH]
<b>Společníci podílející se na realizaci:</b>	[obchodní firma, finanční hodnota prací v Kč bez DPH viz pozn. č. 4]

<b>SOD obsahovala vyhrazené plnění realizované vlastní kapacitou:</b>	[ANO/NE, v případě ANO uvést níže uvedené podrobnosti]
<b>Popis vyhrazeného plnění dle SOD:</b>	[označení dle čísel a názvů jednotlivých PS a SO]
<b>Zhotovitel vyhrazeného plnění:</b>	
<b>Hodnota vyhrazeného plnění v Kč bez DPH:</b>	

	<b>Obchodní firma</b>	<b>Hodnota prováděných prací v Kč bez DPH</b>
<b>Správce/vedoucí společník:</b>		
<b>Další společník:</b>		
<b>Další společník:</b>		
<b>Další společník:</b>		
<b>Celkem v Kč bez DPH:</b>		<b>xxx</b>

<b>Hodnocení objednatele:</b>	Správa železnic osvědčuje, že stavební práce uvedené v tomto osvědčení byly řádně poskytnuty a dokončeny.
<b>Kontaktní osoba:</b>	[jméno, příjmení] [funkce, odborná správa] tel: e-mail:

<b>Jméno a příjmení vystavitele:</b>	
<b>Funkce:</b>	

**Podpis vystavitele a datum vystavení  
osvědčení:**

**Poznámka 1:** Osvědčení je za Správu železnic oprávněna potvrdit (podepsat) výhradně osoba, která za Správu železnic smlouvu, na základě které bylo plněno, podepisovala (uzavírala). V případě, kdy smlouva byla za Správu železnic uzavřena ředitelem odboru či náměstkem GR, je možné Osvědčení potvrdit (podepsat) ředitelem organizační jednotky, do jejíž gesce kontrola plnění díla spadá/náleží.

**Poznámka 2:** Osvědčení Správy železnic o řádném poskytnutí a dokončení stavebních prací je vyhotovováno výhradně v jednom znění platném pro všechny zhotovitele/společníky/poddodavatele. Tzn. Osvědčení se nevyhotovuje pro každého ze zhotovitelů/společníků/poddodavatelů zvlášť.

**Poznámka 3:** Všechny částky v Kč se uvedou v hodnotě bez DPH.

**Poznámka 4:** V případě, že se na realizaci uvedených prací podílelo vícero společníků, jednotlivé údaje se vyplní pro každého společníka zvlášť. V případě, že zhotovitel realizoval předmět zakázky samostatně pole zůstane prázdné.

## PŘÍLOHA Č. 11

### Závazný vzor evidence zapojení znevýhodněných osob

## Evidence zapojení osob znevýhodněných na trhu práce

zpracovaná ve smyslu odst. 6.4.2. Smlouvy o dílo na zhotovení stavby s názvem „[VLOŽÍ ZHOTOVITEL]“, číslo smlouvy Objednatele: „[VLOŽÍ ZHOTOVITEL]“, číslo smlouvy Zhotovitele „[VLOŽÍ ZHOTOVITEL]“ (dále jen jako „**Smlouva**“), uzavřené mezi Objednatelem Správa železnic, státní organizace, se sídlem: Dlážďená 1003/7, 110 00 Praha 1 - Nové Město, IČO: 70994234 DIČ: CZ70994234 (dále a výše jen jako „**Objednatel**“) a

#### Zhotovitel:

<b>Obchodní firma/jméno</b>	Klikněte sem a zadejte text.
Sídlo/místo podnikání	Klikněte sem a zadejte text.
IČO	Klikněte sem a zadejte text.
Právní forma	Klikněte sem a zadejte text.
Zastoupen	Klikněte sem a zadejte text.

Zhotovitel čestně prohlašuje, že do realizace Díla ve smyslu čl. 3.1 Smlouvy, se v níže uvedeném období zapojí či zapojily dále uvedené osoby, které jsou osobami znevýhodněnými na trhu práce ve smyslu čl. 6.4 Smlouvy a to konkrétně v níže uvedeném rozsahu.

#### Evidence zapojených osob znevýhodněných na trhu práce<sup>1</sup>

Jméno a příjmení	Datum narození	Zaměstnanec Zhotovitele / Poddodavatele	Datum prvního zapojení do realizace Díla	Datum ukončení zapojení do realizace Díla	Označení cílové skupiny zapojené osoby <sup>2</sup> a doložení doklady	
					Cílová skupina	Příloha evidence
„[VLOŽÍ ZHOTOVITEL]“	„[VLOŽÍ ZHOTOVITEL]“	„[VLOŽÍ ZHOTOVITEL]“	dd.mm.rrrr	dd.mm.rrrr	„[NÁZEV CÍLOVÉ SKUPINY]“	1
„[VLOŽÍ ZHOTOVITEL]“	„[VLOŽÍ ZHOTOVITEL]“	„[VLOŽÍ ZHOTOVITEL]“	dd.mm.rrrr	dd.mm.rrrr	„[NÁZEV CÍLOVÉ SKUPINY]“	2
„[VLOŽÍ ZHOTOVITEL]“	„[VLOŽÍ ZHOTOVITEL]“	„[VLOŽÍ ZHOTOVITEL]“	dd.mm.rrrr	dd.mm.rrrr	„[NÁZEV CÍLOVÉ SKUPINY]“	3

<sup>1</sup> Nejpozději k zahájení stavebních prací se předává vyplněná pouze tato část evidence s výjimkou vyplněného data ukončení zapojení do realizace Díla.

<sup>2</sup> Zhotovitel pro každou zapojenou osobu uvede jednu (či více) ve smyslu čl. 6.4 Smlouvy ve spojení s čl. 17.3 Výzvy k podání nabídek, jež byla součástí Zadávací dokumentace.



### Rekapitulace zapojení osob<sup>3</sup>

Jméno a příjmení	Datum narození	Kalendářní měsíc	Počet pracovních dnů zapojení	Počet hodin výkonu činnosti Díla	Stručný popis konkrétní vykonávané činnosti této osoby při realizaci Díla
„[VLOŽÍ ZHOTOVITEL]“	„[VLOŽÍ ZHOTOVITEL]“	mm.rrrr	„[VLOŽÍ ZHOTOVITEL]“	„[VLOŽÍ ZHOTOVITEL]“	„[VLOŽÍ ZHOTOVITEL]“

### Fond pracovních úkolů

Zhotovitel čestně prohlašuje, že pro účely výpočtu fondu pracovních úkolů ve smyslu odst. 6.4.1 Smlouvy se z dále uvedených důvodů nezohledňují následující pracovní dny v kalendářním měsíci:

Kalendářní měsíc <sup>4</sup>	Počet pracovních dnů celkem	Počet pracovních dnů, které se nezohledňují <sup>5</sup>	Důvod, pro něž se příslušné pracovní dny nezohledňují <sup>6</sup>	Počet pracovních dnů, které se zohledňují pro účely výpočtu fondu pracovních úkolů
„[mm/rrrr]“	„[VLOŽÍ ZHOTOVITEL]“	„[VLOŽÍ ZHOTOVITEL]“	„[VLOŽÍ ZHOTOVITEL]“	„[VLOŽÍ ZHOTOVITEL]“
„[mm/rrrr]“	„[VLOŽÍ ZHOTOVITEL]“	„[VLOŽÍ ZHOTOVITEL]“	„[VLOŽÍ ZHOTOVITEL]“	„[VLOŽÍ ZHOTOVITEL]“
„[mm/rrrr]“	„[VLOŽÍ ZHOTOVITEL]“	„[VLOŽÍ ZHOTOVITEL]“	„[VLOŽÍ ZHOTOVITEL]“	„[VLOŽÍ ZHOTOVITEL]“
<b>Celkem ode dne zahájení stavebních prací do konce dokončení stavebních prací</b>	„[VLOŽÍ ZHOTOVITEL]“	„[VLOŽÍ ZHOTOVITEL]“		„[VLOŽÍ ZHOTOVITEL]“
<b>Fond pracovních úkolů celkem<sup>7</sup></b>				„[VLOŽÍ ZHOTOVITEL]“

**Příloha č. x** – „[označení dokladu, např. potvrzení Úřadu práce České republiky, České správy sociálního zabezpečení, výpis z registru obyvatel, zápočtový list, potvrzení o studiu ze dne ...]“

Podpis oprávněné osoby Zhotovitele:

<sup>3</sup> Zhotovitel pro každou osobu vyplňuje do 5 pracovních dnů od konce kalendářního měsíce rekapitulaci jejího zapojení v předchozím měsíci, a pro tyto účely přidá do tabulky tolik řádků, kolik je potřeba (za každý kalendářní měsíc a každou osobu).

<sup>4</sup> Zhotovitel vede evidenci pro každý kalendářní měsíc ode dne zahájení stavebních prací do konce dokončení stavebních prací a pro tyto účely přidá do tabulky tolik řádků, kolik je potřeba.

<sup>5</sup> Pro výpočet fondu pracovních úkolů se nezohledňují pracovní dny v kalendářním měsíci ve smyslu odst. 6.4.1 Smlouvy.

<sup>6</sup> Pro výpočet fondu pracovních úkolů se nezohledňují pracovní dny v kalendářním měsíci ve smyslu odst. 6.4.1 Smlouvy.

<sup>7</sup> Počet pracovních dnů, které se zohledňují pro účely výpočtu fondu pracovních úkolů celkem ode dne zahájení stavebních prací do konce dokončení stavebních prací, násobeno třemi (viz odst. 6.4.1 Smlouvy).

V Klikněte sem a zadejte text.**dne** Klikněte sem a zadejte text.

.....  
Klikněte sem a zadejte text.