

SMLOUVA O DÍLO

Návrh – tato strana obsahuje pokyny pro vyplnění

Dodavatel vyplňuje pouze následující údaje:

- **Článek I. - Smluvní strany**, dodavatel doplní údaje o zhotoviteli
- **Článek V., bod 1 - Cena díla**, dodavatel doplní cenu dle rozpisu uvedeného v tabulce
- **Článek VII., bod 20 - Podmínky provedení díla, pojistná smlouva**, dodavatel doplní, u které pojišťovny má uzavřenu pojistnou smlouvu a v jaké výši pojistné částky

Dodavatel doplní přílohy smlouvy:

- Soupis prací v souladu s podmínkami dle zadávací dokumentace
- Harmonogram provádění díla. Harmonogram začíná termínem předání a převzetí staveniště a končí termínem předání a převzetí díla včetně lhůty pro vyklizení staveniště. V tomto harmonogramu musí být uvedeny základní druhy prací v rámci jednotlivých stavebních objektů a provozních souborů a u nich uveden předpokládaný termín realizace a finanční objem prováděných prací v jednotlivých měsících provádění díla.

Podpis smlouvy

- Smlouva o dílo musí být podepsána osobou oprávněnou za dodavatele jednat. Tento návrh musí být v souladu s obchodními podmínkami předloženými zadavatelem v zadávací dokumentaci.

SMLOUVA O DÍLO

uzavřená podle ust. § 2586 a násl. zákona č. 89/2012 Sb., občanský zákoník, v platném znění

Číslo smlouvy o dílo – objednatel: 0134/2024

Číslo smlouvy o dílo – zhotovitel: 09-0157a24

Článek I. Smluvní strany

Objednatel: **Město Vsetín**
 Adresa: Svárov 1080, 755 01 Vsetín
 Zastoupeno: Jiří Čunek, starosta města
 Zastoupení:
 • ve věcech smluvních:
 • ve věcech technických:
 IČO: 00304450
 DIČ: CZ00304450
 (dále jen **objednatel**)

a

Zhotovitel: **PORR a.s.**
 se sídlem: Dubečská 3238/36, 100 00 Praha 10, Strašnice
 Zastoupena: Ing. Robertem Pleškem, Vítězslavem Šiblem,
 na základě plné moci.
 Zastoupení:
 • ve věcech smluvních:
 • ve věcech technických:
 IČO: 430055760.
 DIČ: CZ430055760
 Bankovní spojení:
 Číslo účtu:
 Firma zapsána v obchodním rejstříku vedeném u Městského soudu v Praze, odd. B , vložka 1006
 (dále jen **zhotovitel**)

NÁZEV VEŘEJNÉ ZAKÁZKY	OPRAVA MÍSTNÍ KOMUNIKACE OHRADA – II. ETAPA
VEŘEJNÁ ZAKÁZKA DLE PŘEDMĚTU	VEŘEJNÁ ZAKÁZKA NA STAVEBNÍ PRÁCE
FORMA ZADÁVACÍHO ŘÍZENÍ	ZJEDNODUŠENÉ PODLIMITNÍ ŘÍZENÍ
MÍSTO PLNĚNÍ	VSETÍN, ZLÍNSKÝ KRAJ
PŘEDPOKLÁDANÁ HODNOTA VZ	4.700.000,- Kč bez DPH

EVIDENČNÍ ČÍSLO VZ

MUVS-S 3537/2024

Článek II. Předmět smlouvy

1. Předmětem této smlouvy je realizace stavby nazvané jako „**OPRAVA MÍSTNÍ KOMUNIKACE OHRADA – II. ETAPA**“, na kterou zhotovitel na základě písemné výzvy k podání nabídky pro zadání veřejné zakázky na stavební práce, předložil nejvýhodnější nabídku.
2. Předmět díla:

Předmětem této stavby je oprava místní komunikace, chodníků a parkovacích stání na ulicích Ohrada a U Huti ve Vsetíně. Součástí zakázky je i vybudování vyvýšeného přechodu pro chodce s dodatečným nasvětlením. V zájmovém území se nachází převážně panelové bytové domy, dále se zde nachází budovy občanské vybavenosti, jako jsou základní škola, pošta či restaurace.

Stavba je rozdělena na objekty:

SO 01 – Zpevněné plochy

SO 401 – Osvětlení přechodu

SO 01 – ZPEVNĚNÉ PLOCHY

Oprava místní komunikace spočívá v odstranění stávající obrusné asfaltové vrstvy v tl. 50 mm. Následně budou provedeny lokální vysprávky, prohlídka povrchu a oprava trhlin v souladu s TP 115. V celém úseku dojde k výměně stávajícího jednořádku ze žulových kostek a položení nové obrusné asfaltové vrstvy. V místech, kde jsou chodníky podél komunikace ve vyhovujícím stavu nebude do silničních obrubníků zasahováno. Součástí stavby je dále i oprava stávajících parkovacích stání, která jsou v současnosti tvořena z asfaltobetonu. Nově je navrženo provedení parkovacích stání s povrchem z drenážní dlažby, parkovací stání budou od vozovky oddělena nájezdovými obrubníky BO 15/15 s fází 5 cm. Vnější strana parkovacích stání bude lemována obrubníky BO 15/25 s fází 10 cm. Parkovací stání jsou navržena ve stávajícím dispozičním řešení, tedy jako kolmá stání o délce 5,00 m. Základní šířka činí 2,50 m, krajní stání jsou rozšířena o 0,25 m. Šířka parkovacích stání pro osoby ZTP činí 3,50 m a budou provedena ze zámkové dlažby. Dále jsou součástí opravy také stávající chodníky, které jsou tvořeny starším typem betonové dlažby. V těchto místech budou osazeny nové silniční obrubníky BO 15/25 s fází 12 cm, v místech sjezdů budou osazeny obrubníky BO 15/15 s fází 5 cm (v místech vstupu do vozovky bude nášlap obrubníku max. 2 cm. Vnější strana chodníků od vozovky bude lemována obrubníky BO 10/25 s fází 6 cm pro zajištění přirozené vodící linie. V rámci PD jsou taktéž řešeny stávající kontejnerové stanoviště, které budou opraveny, případně rozšířeny, tak aby došlo k navýšení kapacity kontejnerů v předmětné lokalitě. Stanoviště budou provedena z betonové dlažby a lemována obrubníky BO 10/25.

Součástí zadání je i rekonstrukce přechodu pro chodce s dodatečným nasvětlením. Přechod se nachází na ul. U Huti ve směrové oblouku u domu č.p. 1834. Stávající přechod je délky přibližně 12,0 m. V místě stávajících parkovacích stání bude provedena vysazená chodníková plocha lemována zatravněnými ostrůvky (stavba navazuje na celkovou rekonstrukci komunikace a parkovacích stání v lokalitě). Délka přechodu je navržena 6,50 m a šířka 3,0 m. Součástí je také nasvětlení přechodu pro chodce. Nově je navrženo provedení přechodu kolmo vůči vozovce a zvýšení přechodu pomocí dlouhého zpomalovacího prahu. Zpomalovací práh je navržen v celkové délce 5,0 m z toho zvýšená část je délky 3,0 m (na šířku přechodu pro chodce). Příčné prahy jsou oboustranně o délce 1,0 m, sklonu 10 % na návrhovou rychlost 30 km/h. Délka přechodu pro chodce činí 6,5 m. V místě vstupu do vozovky budou osazeny betonové obrubníky BO 15/15 s nášlapem max. 2 cm.

Stavba vyžaduje kácení tří kusů stromů a odborem životního prostředí je nařízená náhradní výsadba 4 ks stromů. Zhotovitel zajistí následnou odbornou péči v délce trvání dvou let, která obsahuje zalití stromů, pravidelný řez a ochranu proti škůdcům.

SO 401 – VEŘEJNÉ OSVĚTLENÍ

Součástí stavby je také nasvětlení přechodu pro chodce. Projekt řeší doplnění sloupů veřejného osvětlení přechodu pro chodce. Bude instalováno 2 ks nových stožárů s LED svítidly VO pro osvětlení přechodu s připojením na odběrné místo.

3. Zhotovitel je povinen provést dílo na svůj náklad a své nebezpečí ve smluvené době jako celek nebo ve smluvených částech, v souladu:
 - a) se zadávací dokumentací,
 - b) s touto smlouvou o dílo,
 - c) s projektovou dokumentací pro provádění stavby – „Oprava místní komunikace Ohrada a U Huti Vsetín – II. etapa“, vypracoval: NELL PROJEKT s.r.o., Kvítkova 3687, 760 01 Vsetín, IČ: 29209081
 - d) se soupisem stavebních prací, dodávek, služeb a harmonogramem, které tvoří nedílnou přílohu této smlouvy.
4. Objednatel se zavazuje, že dokončené dílo převezme a zaplatí za jeho zhotovení dohodnutou cenu.
5. Zhotovením stavby se rozumí úplné, funkční a bezvadné provedení všech stavebních a montážních prací a konstrukcí, včetně dodávek potřebných materiálů a zařízení nezbytných pro řádné dokončení díla, dále dodání, instalace a zprovoznění všech technologických částí stavby jakož i provedení všech činností souvisejících s dodávkou stavebních prací, konstrukcí a technologií, jejichž provedení je pro řádné dokončení díla nezbytné, zejména pak:
 - a) zajištění nezbytných opatření nutných pro neporušení veškerých inženýrských sítí během výstavby,
 - b) zajištění všech nezbytných průzkumů nutných pro řádné provádění a dokončení díla v návaznosti na výsledky průzkumů předložených objednatelem,
 - c) zajištění a provedení všech opatření organizačního a stavebně technologického charakteru k řádnému provedení díla,
 - d) veškeré práce, dodávky a služby související s bezpečnostními opatřeními na ochranu osob a majetku (zejména chodců a vozidel v místech dotčených stavbou),
 - e) provedení opatření k dočasné ochraně vzrostlých stromů, jež mají být zachovány, konstrukcí a staveb, opatření k ochraně a zabezpečení strojů a materiálů na staveništi,
 - f) zpracování dílenské a výrobní dokumentace potřebné pro provedení stavby,
 - g) řádné označení staveniště, řádné zabezpečení staveniště proti vniknutí nepovolaných osob, včetně přiměřené ostrahy stavby a staveniště, zajištění bezpečnosti práce a ochrany životního prostředí,
 - h) projednání a zajištění případného zvláštního užívání komunikací a veřejných ploch včetně úhrady vyměřených poplatků a nájemného,
 - i) zajištění dopravního značení k dopravním omezením, jejich údržba a přemísťování a následné odstranění,
 - j) zajištění a provedení všech předepsaných či dohodnutých zkoušek a revizí vztahujících se k prováděnému dílu včetně pořízení protokolů,
 - k) zajištění atestů a dokladů o požadovaných vlastnostech výrobků (prohlášení o shodě),
 - l) zřízení a odstranění zařízení staveniště včetně zajištění napojení na inženýrské sítě a odběr médií,
 - m) odvoz, uložení a likvidace odpadů oprávněnou osobou v souladu s příslušnými právními předpisy a zásadami ekologického třídění odpadu v rámci stavby,
 - n) uvedení všech povrchů dotčených stavbou do původního stavu (komunikace, chodníky, zeleň, příkopy, propustky apod.),
 - o) oznámení zahájení stavebních prací v souladu s pravomocnými rozhodnutími a vyjádřeními např. správcům sítí apod.,

- p) zabezpečení podmínek stanovených správcí inženýrských sítí,
 - q) zajištění letních a zimních opatření, odstranění prašnosti, osvětlení pracovišť, je-li to pro realizaci díla nutné,
 - r) koordinační a kompletační činnost celé stavby,
 - s) provádění denního úklidu staveniště, průběžné odstraňování znečištění komunikací či škod na nich,
 - t) úhrada všech spotřebovaných médií,
 - u) zhotovitel je povinen zabezpečit ve svých poddodavatelských smlouvách splnění povinností vyplývajících zhotoviteli ze smlouvy o dílo a to přiměřeně k povaze a rozsahu poddodávky.
 - v) zajištění dodržování platných ustanovení zákona č. 309/2006 Sb., o zajištění dalších podmínek bezpečnosti a ochrany zdraví při práci, NV č. 591/2006 Sb. o bližších minimálních požadavcích na bezpečnost a ochranu zdraví při práci na staveništi a opatření dle pokynů koordinátora BOZP.
6. Zhotovitel potvrzuje, že se v plném rozsahu seznámil s rozsahem díla, že jsou mu známy veškeré technické, kvalitativní a jiné podmínky nezbytné k realizaci díla a že disponuje takovými odbornými znalostmi a kapacitami, které jsou k včasnému a řádnému provedení díla nezbytné.

Článek III.

Doba plnění a předání staveniště

1. Zhotovitel splní povinnost provést dílo řádným ukončením, bez vad a nedodělků, a předáním objednateli. Splněním dodávky stavby se rozumí úplné dokončení díla včetně úpravy ploch dotčených stavbou do původního stavu a podepsáním posledního zápisu o předání a převzetí díla, předáním dokladů o předepsaných zkouškách a revizích.
2. Práce zhotovitele na realizaci předmětu smlouvy budou zahájeny dnem protokolárního předání a převzetí staveniště (zahájení stavebních prací). Termín předání a převzetí staveniště (zahájení stavebních prací) **do 5 dnů od doručení výzvy objednatele zhotoviteli k předání a převzetí staveniště**. Výzvu zasílá zástupce objednatele ve věcech technických.
3. **Práce na pokládce živičných vrstev na místní komunikaci proběhnou v červenci a srpnu 2024 mimo školní rok.**
4. Zhotovitel se zavazuje provést dílo v termínu do **125 dnů od zahájení stavebních prací**.
5. V případě, že nevhodné povětrnostní podmínky nedovolí provádět práce, bude toto přerušení prací projednáno a odsouhlaseno ve stavebním deníku všemi zúčastněnými stranami. Tato doba se nebude započítávat do doby realizace díla, přičemž celková doba realizace se nezmění.
6. Harmonogram začíná dnem předání a převzetí staveniště a končí termínem předání a převzetí díla včetně lhůty pro vyklizení staveniště. Tímto dnem začíná též běžet lhůta k dokončení díla.
7. V tomto harmonogramu musí být uvedeny základní druhy prací v rámci jednotlivých stavebních objektů a provozních souborů a u nich uveden předpokládaný termín realizace a finanční objem prováděných prací v jednotlivých měsících provádění díla.
8. Zhotovitel je povinen udržovat harmonogram postupu výstavby v aktuálním stavu a v případě potřeby změny vždy tuto předem projednat se zástupcem objednatele a předat objednateli navrhovaný aktualizovaný harmonogram postupu výstavby v podrobnostech odpovídajících původnímu harmonogramu. Nedojde-li navrhovanou změnou harmonogramu ke změně celkové doby realizace díla, není nutné sjednávat k úpravě harmonogramu zvláštní dodatek k této smlouvě.
9. O předání a převzetí staveniště vyhotoví objednatel písemný protokol, který obě strany podepíší.
10. Součástí předání a převzetí staveniště je i předání dokumentů objednatelem zhotoviteli, nezbytných pro řádné užívání staveniště, pokud nebyly tyto doklady předány dříve, a to zejména:
 - a) vytyčovací schéma staveniště s vytyčením směrových a výškových bodů,
 - b) předané plochy a ostatní staveniště
 - c) vyznačení přístupových a příjezdových cest,

- d) podmínky vztahující se k ochraně životního prostředí (zejména v otázkách zeleně, manipulace s odpady, odvod znečištěných vod apod.)
 - e) projektová dokumentace a vyjádření stavebního úřadu, že stavba nepodléhá stavebnímu povolení ani ohlášení.
 - f) projektová dokumentace přechodu pro chodce s pravomocným společným povolením stavebního úřadu na umístění 2 sloupů VO s přípojkou.
11. Zhotovitel je povinen seznámit se po převzetí staveniště s rozmístěním a trasou stávajících inženýrských sítí na staveništi a přilehlých pozemcích dotčených prováděním díla a tyto vhodným způsobem chránit tak, aby v průběhu provádění díla nedošlo k jejich poškození.
 12. Zhotovitel je povinen dodržovat všechny podmínky správců nebo vlastníků sítí a nese veškeré důsledky a škody vzniklé jejich nedodržením.
 13. Dojde-li v průběhu realizace díla k poškození stávajících inženýrských sítí, nese veškeré náklady na uvedení sítí do původního stavu zhotovitel včetně případných škod, pokut apod.
 14. Zhotovitel je povinen užívat staveniště pouze pro účely související s prováděním díla a při užívání staveniště je povinen dodržovat veškeré relevantní obecně závazné právní předpisy.
 15. Zhotovitel není oprávněn využívat staveniště k ubytování osob, pokud k tomu není určeno a není-li to výslovně dohodnuto.
 16. Zhotovitel je povinen umístit na staveništi štítek s identifikačními údaji, který mu předal objednatel, případně informační tabuli v provedení a rozměrech obvyklých, s uvedením údajů o stavbě a údajů o zhotoviteli, objednateli a o osobách vykonávajících funkci technického a autorského dozoru. Zhotovitel je povinen tuto identifikační tabuli udržovat, na základě údajů předaných objednatelem, v aktuálním stavu.
 17. Jiné informační tabule či reklamy lze na staveništi umístit pouze se souhlasem objednatele.

Článek IV.

Vyhrazené změny

1. Objednatel si v souladu s ustanovením § 100 zákona č. 134/2016 Sb. vyhradil v zadávacím řízení následující změny závazku z této smlouvy:
 - 1.1. Změna ceny plnění**
Cenu je možné měnit v případě změny sazby DPH. V takovém případě Zhotovitel fakturuje cenu s DPH dle sazby DPH platné v době uskutečnění zdanitelného plnění. Cenu je možné rovněž měnit v případě uvedeném v čl. V odst. 5.
 - 1.2. Změna doby plnění uvedené v této smlouvě, pokud nastane některý z těchto důvodů:**
 - 1.2.1. Zhotovitel je oprávněn podat návrh na prodloužení doby pro dokončení jednotlivých částí díla v případě, že nastala některá z níže uvedených skutečností:
 - 1.2.1.1. Změna povahy či rozsahu díla mající objektivně vliv na délku plnění díla.
 - 1.2.1.2. Zpoždění, překážka nebo zabránění způsobené nebo přičitatelné Objednateli, Objednatelovým konzultantům nebo třetím osobám.
 - 1.3. Objednatel si vyhrazuje právo před realizací díla nebo v průběhu realizace upravit rozsah, nebo předmět díla, případně také délku realizace a s tím související změnu ceny díla, a to zejména z důvodů:**
 - 1.3.1. neprovedení dohodnutých stavebních prací, dodávek a služeb, které byly obsaženy v zadávacích podmínkách a změnou dojde k zúžení předmětu díla (**méněpráce**),
 - 1.3.2. provedení dodatečných nebo nepředvídaných stavebních prací, dodávek a služeb, které nebyly obsaženy v zadávacích podmínkách a které jsou nezbytné pro realizaci díla a změnou dojde k rozšíření předmětu díla (**vícepráce**),
 - 1.3.3. **požadavků správců** technické infrastruktury na úpravu rozsahu a obsahu technické infrastruktury na základě nově zjištěných skutečností **správců** technické infrastruktury související s realizací akce. Např. jiné trasy vedení, jiné hloubky vedení, jiné odstupové

vzdálenosti, jiné technické parametry vedení apod. než bylo původně sděleno správci technické infrastruktury v rámci jejich vyjádření při povolování stavby.

- 1.3.4.změny právních předpisů, technických norem, nařízení vlády,
- 1.3.5.zjištění jiného stavu a vedení stávajících inženýrských sítí, než je navrženo v projektové dokumentaci,
- 1.3.6.vady projektové dokumentace, spočívá-li vada projektové dokumentace v nesprávném stanovení množství měrné jednotky položky soupisu prací, neuvedení položek soupisů prací vyplývajících z projektové dokumentace a nezbytných pro dokončení díla, nebo neúplným popisem položek soupisu prací,
- 1.3.7.výrazně nepříznivých klimatických podmínek majících vliv na dodržení nutných technologických postupů v rámci realizaci díla,

1.4. Ocenění víceprací a méněprací

- 1.4.1.Ocenění víceprací a méněprací (prací, dodávek a služeb) bude provedeno s použitím položkových cen oceněného soupisu prací (příloha č. 1 této smlouvy).
- 1.4.2.Soupis prací (víceprací) jednoho stavebního nebo inženýrského objektu, případně provozního souboru, musí splňovat podmínky vyhlášky č. 169/2016 Sb., o stanovení rozsahu dokumentace veřejné zakázky na stavební práce a soupisu stavebních prací, dodávek a služeb s výkazem výměr, v platném znění, tzn. mj., může odkazovat pouze na jednu cenovou soustavu pro období, ve kterém mají být vícepráce (méněpráce) realizovány, a to na takovou cenovou soustavu, která byla použita v zadávací dokumentaci. Výběr cenové soustavy pro ocenění soupisu prací musí být odsouhlasen objednatelem.
- 1.4.3.Pokud práce a dodávky tvořící vícepráce nebudou v položkovém rozpočtu obsaženy, pak zhotovitel použije položky a jednotkové ceny ve výši odpovídající cenám v ceníku RTS platného v době realizace víceprací, ponížené minimálně o poměr nabídkové ceny vůči předpokládané hodnotě díla dle zadávací dokumentace.
- 1.4.4.Pro práce a dodávky neuvedené v cenových soustavách bude dohodnuta individuální kalkulace. Zhotovitel je povinen v případě požadavku doložit zhotoviteli podrobný výpočet individuální kalkulace zahrnující zejména cenu materiálů, strojů, prací, režii, zisk, odvody apod.
- 1.4.5.Každá položka soupisu víceprací musí obsahovat jednoznačný popis materiálu nebo výrobku s odkazem na příslušnou část projektové dokumentace tak, aby bylo možné provést kontrolu výměry dané měrné jednotky. Každá položka soupisu prací musí být jednoznačně měřitelná. Zhotovitel není oprávněn používat měrné jednotky typu komplet nebo soubor, pokud lze jednotlivé obsažené práce a dodávky rozdělit do jednotlivých položek (měřitelných částí) a tyto pak ocenit dle výše uvedených pravidel.
- 1.4.6.K celkovým nákladům pak bude dopočtena DPH podle předpisů platných v době vzniku zdanitelného plnění.

Článek V. Cena díla

1. Cena za dílo byla sjednána jako pevná cena smluvní, která je platná po celou dobu realizace díla, pokud není stanoveno dále jinak.

	Základní (Kč bez DPH)	DPH 21 % (Kč)	Celková vč. DPH (Kč)
Oprava místní komunikace Ohrada – II. etapa	3 153 382,00	662 210,22	3 815 592,22

2. Cena díla je stanovena na základě projektové dokumentace pro provedení stavby předané objednatelem zhotoviteli. Pro obsah ceny díla je rozhodující soupis prací, dodávek a služeb včetně výkazu výměr.
3. Cena díla obsahuje veškeré náklady zhotovitele nezbytné k řádnému a včasnému provedení díla a jeho přiměřený zisk.
4. Cena díla obsahuje mimo vlastní provedení díla dle Článku II. Předmět díla - také náklady na:
 - 4.1. zabezpečení bezpečnosti a hygieny práce,
 - 4.2. opatření k ochraně životního prostředí,
 - 4.3. náklady na sjednaná pojištění,
 - 4.4. zajištění podmínek pro činnost autorského a technického dozoru,
 - 4.5. zajištění všech nutných zkoušek dle kontrolního a zkušebního plánu stavby,
 - 4.6. dokumentace skutečného provedení díla a geodetické zaměření skutečného stavu provedení díla,
 - 4.7. součinnost v řízení se stavebním úřadem o užívání dokončené stavby, případně o vydání kolaudačního souhlasu.
5. Cena díla podle odst. 1. je cenou nejvýše přípustnou a může být změněna jen dodatkem smlouvy z níže uvedených důvodů:
 - 5.1. před nebo v průběhu realizace díla dojde ke změnám daňových předpisů majících vliv na cenu díla; v takovém případě bude cena upravena dle sazeb daně z přidané hodnoty platných ke dni zdanitelného plnění,
 - 5.2. v případě víceprací, služeb a dodávek požadovaných objednatelem a neobsažených v zadávací dokumentaci,
 - 5.3. v případě méněprací,
 - 5.4. v případě vyhrazené změny dle čl. IV. smlouvy

Článek VI.

Platební podmínky

1. Příjemce čestně prohlašuje, že přijaté zdanitelné plnění souvisí výlučně s činností příjemce při výkonu veřejné správy, při níž se příjemce nepovažuje za osobu povinnou k dani (viz § 5 odst. 4 zákona č. 235/2004 Sb., o dani z přidané hodnoty, ve znění pozdějších předpisů (dále jen „ZDPH“)), a proto nebude na základě § 92a odst. 3 ZDPH ze strany poskytovatele uplatněn režim přenesení daně. Poskytovateli plnění vzniká v tomto případě standardní povinnost odvést daň.
2. Zálohy nejsou sjednány. V souladu s ust. § 21 odst. 7 zákona č. 235/2004 Sb., o dani z přidané hodnoty, ve znění pozdějších předpisů, sjednávají strany dílčí plnění. Dílčí plnění se považuje za samostatné zdanitelné plnění uskutečněné dle odst. 3) až 8) tohoto článku.
3. Cena díla bude hrazena průběžně na základě daňových dokladů (dále jen faktur) vystavených zhotovitelem 1x měsíčně, přičemž datem zdanitelného plnění je poslední den příslušného měsíce. Cena za dílo bude hrazena průběžně po skončení kalendářního měsíce. Zhotovitel vyfakturuje objednateli práce a dodávky, které v předchozím měsíci realizoval, a to na základě odsouhlaseného dílčího soupisu provedených prací a dodávek.
4. Zhotovitel předloží objednateli vždy nejpozději do 5. dne následujícího měsíce soupis provedených prací oceněný v souladu se způsobem sjednaným ve smlouvě o dílo.
5. Objednatel je povinen se k tomuto soupisu vyjádřit nejpozději do 5 dnů ode dne jeho obdržení.
6. Po odsouhlasení soupisu objednatelem vystaví zhotovitel fakturu nejpozději do 15. dne měsíce následujícího po termínu zdanitelného plnění fakturovaných prací.
7. Odsouhlasený soupis provedených prací je nedílnou součástí faktury. Bez tohoto soupisu je faktura neúplná.
8. Objednatel vyzve zhotovitele k doplnění faktury z důvodu neúplnosti nejpozději do 14 dnů ode dne, kdy fakturu obdržel. Objednatel má v této lhůtě právo vrátit doporučeným dopisem fakturu, jejíž obsah či přílohy nesplňují požadavky této smlouvy s uvedením důvodů, pro které fakturu vrací. V takovém případě zhotovitel fakturu opraví a zašle objednateli znovu s novou lhůtou splatnosti.

9. Nedojde-li mezi oběma stranami k dohodě při odsouhlasení množství nebo druhu provedených prací, je zhotovitel oprávněn fakturovat pouze ty práce, dodávky a služby, u kterých nedošlo k rozporu.
10. Za konečnou fakturu označí zhotovitel poslední fakturu za práce provedené v měsíci dokončení stavby
11. Objednatel hradí měsíční faktury vystavené zhotovitelem až do dosažení 90 % celkové ceny díla bez DPH a DPH v platné výši. Částka rovnající se 10% z ceny díla slouží jako zádržné. Pokud bude dílo protokolárně převzato bez vad a nedodělků, bude zádržné vyplaceno objednatelem zhotoviteli spolu s poslední úhradou provedenou na základě faktury, kterou bude vyúčtována poslední část dokončeného díla. Pokud objednatel převezme dílo, na němž se vyskytují vady či nedodělky, bude toto zádržné uhrazeno až po jejich odstranění, a to ve lhůtě 21 dnů ode dne, kdy dojde k protokolárnímu potvrzení o odstranění poslední vady či nedodělku.
12. V případě, že bude zhotovitel v prodlení s předáním díla, je objednatel oprávněn započíst proti zádržnému sjednanému v odst. 11 tohoto článku smluvní pokutu sjednanou touto smlouvou v článku X. odst. 2, odst. 3 a odst. 4, případně i jiné dluhy zhotovitele (např. náhradu škody) vzniklé z důvodu vadného a pozdního plnění zhotovitele.
13. Lhůta splatnosti faktury činí 30 kalendářních dnů ode dne doručení objednateli. Faktura bude doručena doporučenou poštou, elektronicky na e-podatelna@mestovsetin.cz nebo osobně na podatelnu objednatele proti písemnému potvrzení. Stejná lhůta splatnosti platí i při placení jiných plateb (smluvních pokut, úroků z prodlení, náhrady škody apod.).
14. Faktura musí kromě zákonem stanovených náležitostí pro účetní doklad obsahovat také:
 - a) číslo a datum vystavení faktury,
 - b) číslo smlouvy a datum jejího uzavření, číslo zakázky
 - c) předmět plnění a jeho přesnou specifikaci ve slovním vyjádření,
 - d) označení banky a čísla účtu, na který má být zapláceno,
 - e) číslo a datum předávacího protokolu se stanoviskem objednatele, že dílo (jeho část plnění) schvaluje jeho převzetím (předávací protokol bude přílohou faktury),
 - f) lhůtu splatnosti faktury,
 - g) název, sídlo, IČO a DIČ objednatele a zhotovitele,
 - h) jméno a vlastnoruční nebo elektronický podpis osoby, která fakturu vystavila, kontaktní telefon
15. Nebude-li faktura obsahovat některou povinnou nebo dohodnutou náležitost nebo bude chybně vyúčtována cena nebo DPH, je objednatel oprávněn před uplynutím lhůty splatnosti vrátit fakturu druhé smluvní straně k provedení opravy s vyznačením důvodu vrácení. Zhotovitel provede opravu vystavením nové faktury. Dnem odeslání vadné faktury zhotoviteli přestává běžet původní lhůta splatnosti a nová lhůta splatnosti běží znovu ode dne doručení nové faktury objednateli.
16. Uhrazení fakturované částky se pro účely smlouvy rozumí odepsání příslušné finanční částky z účtu objednatele.
17. Objednatel si vyhrazuje právo uplatnit institut zvláštního způsobu zajištění daně z přidané hodnoty podle § 109a ZDPH, v platném znění, v případě požadavku zhotovitele na úhradu na bankovní účet, který není zveřejněn podle § 96 odst. 2 ZDPH a dále v případě, že se zhotovitel stane nespolehlivým plátcem ve smyslu § 106a ZDPH.

Článek VII.

Podmínky provedení díla

1. Zhotovitel je povinen vést ode dne převzetí staveniště o pracích, které provádí, stavební deník, do kterého je povinen zapisovat všechny skutečnosti, rozhodné pro plnění smlouvy. Zejména je povinen zapisovat údaje o časovém postupu prací, údaje o prováděných pracích dílčími zhotoviteli,

zdůvodnění odchylek prováděných prací od projektové dokumentace, počet osob na stavbě, klimatické podmínky, rozsah provedených prací.

2. Veškeré listy stavebního deníku musí být očíslovány. Zápisy do stavebního deníku čitelně zapisuje a podepisuje stavbyvedoucí. Mezi jednotlivými záznamy nesmí být vynechána volná místa.
3. Nesouhlasí-li stavbyvedoucí se zápisem ve stavebním deníku, který učinil objednatel nebo jím pověřených zástupce, případně zpracovatel projektu, musí k tomuto zápisu připojit svoje stanovisko nejpozději do tří pracovních dnů, jinak se má za to, že s uvedeným zápisem souhlasí.
4. Objednatel je povinen vyjadřovat se k zápisům ve stavebním deníku, učiněných zhotovitelem, nejpozději do tří pracovních dnů, jinak se má za to, že s uvedeným zápisem souhlasí.
5. Zápisy ve stavebním deníku se nepovažují za změnu smlouvy, ale slouží jako podklad pro vypracování doplňků a změn smlouvy.
6. Zhotovitel se zavazuje, že provádění stavebních prací dle této smlouvy bude řízeno osobami s odbornou autorizací, které budou splňovat následující požadavky:
 - a. **Stavbyvedoucí** s minimálně SŠ vzděláním, stavebního směru, odbornou autorizací (autorizace ve smyslu § 5 odst. 1 pro obor dle § 5 odst. 3 písm. b) zákona č. 360/1992 Sb. – obor „Dopravní stavby“) a odbornou praxí minimálně 5 let na pozici stavbyvedoucího, resp. odpovědné osoby při vedení realizace zakázek ve stavebním oboru.
7. Zhotovitel se zavazuje, že provádění stavebních prací bude řízeno osobou hlavního stavbyvedoucího, kterým zhotovitel dokládá splnění technických kvalifikačních předpokladů ve veřejné zakázce, která předcházela uzavření této smlouvy. Každou změnu v osobě stavbyvedoucího je zhotovitel povinen vždy předem zadavateli písemně ohlásit, přičemž se vždy bude jednat o osobu kvalifikovanou dle odst. 6 tohoto článku.
8. Pokud dochází se souhlasem objednatele ke změně technologie prováděných prací, je zhotovitel povinen upozornit objednatele ještě před tímto souhlasem na to, že tato změna si vyžádá zvýšení nákladů na zhotovení díla. Pokud tak zhotovitel neučiní, právo na úhradu těchto zvýšených nákladů mu vůči objednateli nevzniká.
9. V případě, že bude část díla plněna prostřednictvím subdodavatele, musí být odpovědná osoba zhotovitele na objektu stavby přítomna v době provádění stavebních prací.
10. Objednatel je oprávněn kontrolovat provádění díla. Zjistí-li objednatel, že zhotovitel provádí dílo v rozporu s povinnostmi vyplývajícími ze smlouvy nebo obecně závazných právních předpisů, je objednatel oprávněn dožadovat se toho, aby zhotovitel odstranil vady vzniklé vadným prováděním a dílo prováděl řádným způsobem. Jestliže zhotovitel tak neučiní ani v dodatečně přiměřené lhůtě, jedná se o porušení smlouvy, které opravňuje objednatele k odstoupení od smlouvy.
11. Pro účely kontroly průběhu provádění díla organizuje objednatel kontrolní dny v termínech nezbytných pro řádné provádění kontroly, zpravidla však 1x týdně. Kontrolních dnů se zúčastní zástupci objednatele případně osob vykonávající funkci technického dozoru, autorského dozoru a koordinátor BOZP. Zástupci zhotovitele jsou povinni se zúčastňovat kontrolních dnů. Zhotovitel má právo přizvat na kontrolní den své poddodavatele. Zhotovitel je povinen zajistit přítomnost stavbyvedoucího nebo zástupce stavbyvedoucího na kontrolním dnu.
12. Obsahem kontrolního dne je zejména zpráva zhotovitele o postupu prací, kontrola časového a finančního plnění provádění prací, připomínky a podněty osob vykonávajících funkci technického a autorského dozoru a stanovení případných nápravných opatření a úkolů. Objednatel pořizuje z kontrolního dne zápis o jednání, který písemně předá všem zúčastněným. Zhotovitel je povinen zapsat termín konání kontrolního dne a jeho závěry do stavebního deníku.
13. Zhotovitel nejpozději do 8 dnů před zahájením prací na staveništi doloží, že informoval koordinátora o rizicích vznikajících při pracovních nebo technologických postupech, které zvolil.
14. Zhotovitel poskytne koordinátorovi BOZP nezbytnou součinnost, potřebnou pro plnění jeho úkolů po celou dobu svého zapojení do realizace stavby, zejména mu včas předávat informace a podklady

potřebné pro zhotovení plánu BOZP a jeho změny, brát v úvahu podněty a pokyny koordinátora, zúčastňovat se zpracování plánu, tento plán BOZP dodržovat, zúčastňovat se kontrolních dnů a postupovat podle dohodnutých opatření, a to v rozsahu, způsobem a ve lhůtách uvedených v plánu BOZP.

15. Zhotovitel se zavazuje vyzvat objednatele nejméně tři pracovní dny přede dnem kontroly veškerých prací, které mají být zabudované nebo budou nepřístupné. Pokud se objednatel nedostaví a nevykoná kontrolu těchto prací, může zhotovitel v práci pokračovat.
16. Zhotovitel se zavazuje při provádění díla akceptovat pokyny objednatele. Zhotovitel je však povinen upozornit objednatele bez zbytečného odkladu na nevhodnou povahu věcí převzatých od objednatele nebo pokynů daných mu objednatelem k provedení díla. V této záležitosti se smluvní strany budou řídit ust. § 2594 občanského zákoníku.
17. Zhotovitel může se souhlasem objednatele pověřit prováděním části díla jinou osobu. Při provádění díla jinou osobou má zhotovitel odpovědnost, jako by dílo prováděl sám.
18. Zhotovitel odpovídá za bezpečnost a ochranu zdraví vlastních pracovníků.
19. Zhotovitel je při provádění díla povinen dodržovat stanoviska dotčených orgánů.
20. Zhotovitel prohlašuje, že má uzavřenou pojistnou smlouvu z odpovědnosti za škodu vůči třetím osobám ve výši pojistné částky **5.000.000,-Kč** pro jednu pojistnou událost, včetně pojištění odpovědnosti za škody způsobené na věcech, které pojištěný převzal za účelem provedení objednané činnosti sjednanou u pojistitele Kooperativa pojišťovna, a.s., IČ: 4711661, sídlem v Praze. Zhotovitel doloží výše uvedené skutečnosti předložením pojistné smlouvy objednateli nejpozději ke dni podpisu této smlouvy o dílo (stačí prostá kopie). Zhotovitel se zavazuje, že pojistná smlouva v tomto rozsahu bude uzavřena minimálně po dobu do data předání a převzetí dokončeného díla. V případě, že dojde k zániku citované pojistné smlouvy, zavazuje se zhotovitel uzavřít neprodleně jinou pojistnou smlouvu ve stejném rozsahu. Porušení povinností zhotovitele, uvedených v tomto článku, se považuje za podstatné porušení smlouvy.
21. Zhotovitel je oprávněn změnit subdodavatele uvedeného ve specifikaci subdodavatelů, která byla přílohou nabídky zhotovitele, pouze po písemném odsouhlasení této změny objednatelem.
22. Zhotovitel prohlašuje, že má zajištěnou likvidaci odpadů vzniklých v rámci realizace veřejné zakázky a tuto skutečnost doložil objednateli do podpisu smlouvy o dílo – zejména smlouvou o zajištění odvozu a likvidace odpadu se subjektem oprávněným nakládat se stavebním odpadem nebo zhotovitel uvede a doloží jiný způsob zajištění této povinnosti.
23. Zhotovitel je povinen použít data z projektu Jednotné digitální Technické Mapy Zlínského kraje (JDTM – ZK) a dále s daty pracovat v souladu s pravidly projektu JDTM-ZK/ Pozn. Veškerá pravidla a návody pro práci s JDTM jsou k dispozici na www.jdtm-zk.cz/. Pokud data pro zájmovou lokalitu v JDTM-ZK nejsou k dispozici, postupuje se obdobně s tím, že se nerealizuje fáze vyzvednutí dat z JDTM-ZK.

Článek VIII. Předání díla

1. K převzetí díla vyzve zhotovitel objednatele písemně zápisem ve stavebním deníku, a to alespoň 5 pracovních dnů předem. Výzvu k převzetí díla je zhotovitel oprávněn učinit teprve poté, co bude dokončen předmět díla v rozsahu stanoveném touto smlouvou.
2. Zhotovitel je povinen připravit a doložit u řízení o předání a převzetí stavby:
 - a) osvědčení o vlastnostech použitých materiálů dle § 156 Stavebního zákona – 3x,
 - b) protokoly o provedených revizních a provozních zkouškách – 3x,
 - c) stavební deník – originály,
 - d) dokumentace skutečného provedení díla v 3x,
 - e) geodetické zaměření skutečného provedení díla bude provedeno a ověřeno oprávněným zeměměřičským inženýrem a bude předáno objednateli v tištěné a v elektronické podobě – 3x,

- f) data skutečného zaměření stavby budou v odpovídající kvalitě implementovány do Jednotné Digitální Technické Mapy Zlínského kraje,
 - g) záruční listy a návody – 3x,
 - h) doklady o likvidaci odpadu – originály
 - i) doklady prokazující zajištění recyklace odpadu
 - j) zabezpečení vyjádření dotčených orgánů státní správy potřebných ke kolaudaci stavby.
3. Bez dokladů uvedených v předchozím odstavci nelze považovat dílo za dokončené a způsobilé předání.
 4. Objednatel není povinen převzít dílo vykazující vady a nedodělky, pokud se smluvní strany nedohodnou jinak.
 5. Vadou se rozumí odchylka v kvalitě, rozsahu a parametrech díla, stanovených projektovou dokumentací, touto smlouvou a obecně závaznými předpisy. Nedodělkem se rozumí nedokončená práce oproti projektové dokumentaci.
 6. O průběhu přejímacího řízení pořídí zhotovitel zápis, ve kterém se mimo jiné uvede i soupis vad a nedodělků, pokud je dílo obsahuje s termínem jejich odstranění. Pokud objednatel odmítá dílo převzít, je povinen uvést do zápisu svoje důvody.

Článek IX. Záruční podmínky

1. Zhotovitel odpovídá za to, že dílo dle této smlouvy je zhotoveno podle podmínek této smlouvy a v záruční době bude mít vlastnosti dohodnuté touto smlouvou, a není-li dohodnuto jinak, potom bude způsobilé k použití pro obvyklý účel a zachová si obvyklé vlastnosti.
2. Zadavatel požaduje následnou záruční lhůtu: 60 měsíců – kompletní stavební práce a dodávky.
3. Záruční doba počíná běžet dnem předání zhotoveného stavebního objektu /celého díla/ objednateli bez vad a nedodělků.
4. Zárukou za jakost přejímá zhotovitel závazek ve smyslu ust. § 2619 ve vazbě na ust. §§ 2113 až 2117 občanského zákoníku.
5. Záruční doba neběží po dobu, po kterou nemůže objednatel dílo pro vady, za které odpovídá zhotovitel, řádně užívat. O počet dní nefunkčnosti díla v záruční době, až po odstranění vady a následné opětovné zprovoznění díla, se pak tedy prodlužuje záruka na dílo stanovená v odstavci 2 tohoto článku smlouvy.
6. Vyskytne-li se v průběhu záruční doby na provedeném díle vada, oznámí objednatel bezodkladně její výskyt písemně zhotoviteli. Práce na odstranění vady v záruční době je zhotovitel povinen zahájit neprodleně, nejpozději však do 3 pracovních dnů ode dne, kdy byl o vadě uvědomen, nedojde-li k dohodě o jiném termínu. V případě havárie zhotovitel zahájí práce na jejím odstranění nejpozději 24 hodin po oznámení. Pro účely této smlouvy se za havárii považuje zejména taková událost, která může ohrozit životy či zdraví lidí, kterých se tato událost dotýká.
7. Vada v záruční době bude odstraněna bezplatně v co nejkratším technicky možném termínu. Termín odstranění vady bude dohodnut písemnou formou. Pokud strany termín odstranění vady nedohodnou, vyhrazuje si objednatel právo určit tento termín formou doporučeného dopisu adresovaného zhotoviteli.
8. Vada (její oznámení) bude objednatel uplatněna telefonicky, faxem nebo emailem a následně potvrzena písemnou formou. Oznámení o vadě musí mimo jiné obsahovat stručný popis vzniklé vady, místo a způsob jakým k závadě došlo a jak se projevuje.
9. Provedenou opravu zhotovitel písemně předá objednateli.
10. V případě, že zhotovitel nezačne s odstraněním vady dle ustanovení tohoto článku smlouvy, je objednatel oprávněn objednat odstranění vady u jiné firmy (společnosti). Zhotovitel je povinen uhradit náklady na odstranění vady, a to do tří dnů od předložení jejich vyúčtování objednatel.

Pokud zhotovitel prokáže, že za odstraněnou vadu neručí, je objednatel povinen zhotoviteli uhrazenou částku za odstranění vady uhradit v plné výši, a to do tří dnů ode dne doručení prokázání o tom, že za vadu neodpovídá.

11. V případě vzniku škody při odstraňování záruční vady, je zhotovitel povinen ji nahradit v plné výši, a to do tří dnů od jejich uplatnění objednatelem.

Článek X.

Smluvní sankce

1. Pro případ prodlení s úhradou faktury nebo její části v dohodnutých termínech uhradí objednatel zhotoviteli úrok z prodlení ve výši 0,05 % z dlužné částky včetně DPH a to za každý i započatý den prodlení. Prodlení s úhradou faktury delší než 30 dnů je klasifikováno jako podstatné porušení smlouvy.
2. V případě prodlení zhotovitele s včasným předáním předmětu díla je zhotovitel povinen uhradit objednateli smluvní pokutu ve výši 0,05 % z celkové ceny díla včetně DPH za každý i započatý den prodlení.
3. V případě prodlení zhotovitele s včasným vyklizením staveniště je zhotovitel povinen uhradit objednateli smluvní pokutu ve výši 0,05 % z celkové ceny díla včetně DPH za každý i započatý den prodlení.
4. Zhotovitel se zavazuje při prodlení s termínem odstranění vad zjištěných při předání díla zaplatit objednateli smluvní pokutu ve výši 0,05 % z celkové ceny díla včetně DPH za každou vadu neodstraněnou ve sjednaném termínu, a to za každý den prodlení. Toto ujednání platí i pro odstraňování vad v záruční lhůtě dle čl. IX odst. 6 a odst. 7.
5. Pro případ, že zhotovitel nezačíná práce na odstranění havárie v termínu dle čl. IX odst. 6 smlouvy, uhradí objednateli smluvní pokutu ve výši 2.000,- Kč za každý i započatý den po sjednaném termínu.
6. V případě nedodržení povinnosti zhotovitele dle čl. VII odst. 6, uhradí zhotovitel objednateli smluvní pokutu ve výši 5.000,- Kč za každý případ porušení této povinnosti.
7. Nedohodnou-li strany něco jiného, zaplacením smluvních pokut dohodnutých v této smlouvě se neruší povinnost strany povinné závazek splnit, ani právo strany oprávněné vedle smluvní pokuty požadovat i náhradu škody přesahující uhrazenou smluvní pokutu v plné výši.
8. Vypočtenou smluvní pokutu, na kterou vznikne objednateli nárok, je objednatel oprávněn započíst proti doplatku ceny díla fakturované zhotovitelem.
9. Zhotovitel se zavazuje uhradit objednateli smluvní pokutu za nesprávně vystavené daňové doklady, které způsobí nutnost podání dodatečného daňového přiznání a pozdní úhrady daně ve výši úroku z prodlení, k jehož úhradě bude objednatel povinen vůči správci daně, tj. ve výši repo sazba stanovené Českou národní bankou zvýšené o 14procentních bodů za každý den prodlení s úhradou daně podle § 252 zákona č. 280/2009 Sb., daňový řád

Článek XI.

Ostatní ujednání

1. Zhotovitel bude při plnění předmětu této smlouvy postupovat s odbornou péčí. Zavazuje se dodržovat obecně závazné předpisy, technické normy a podmínky této smlouvy. Zhotovitel se bude řídit výchozími podklady objednatele, pokyny objednatele, zápisy a dohodami oprávněných pracovníků smluvních stran a rozhodnutími a vyjádřeními kompetentních orgánů státní správy.
2. Použití náhradních materiálů, zařízení a výrobků oproti projektu stavby, této smlouvě či nabídky zhotovitele k veřejné zakázce, je možno pouze s písemným souhlasem objednatele a s podmínkou, že nedojde ke snížení technických parametrů díla.

3. Zhotovitel je povinen činit účinná opatření proti škodám hrozícím na majetku objednatele v souvislosti s realizací díla. Porušením této povinnosti zhotovitelem vzniká objednateli právo na náhradu škody.
4. Zhotovitel čestně prohlašuje, že:
 - není na seznamu tzv. sankcionovaných osob ve smyslu nařízení Rady (EU) č. 269/2014, nařízení Rady (EU) č. 208/2014 a nařízení Rady (ES) č. 765/2006;
 - není dodavatelem ve smyslu nařízení Rady (EU) č. 2022/576, tj. že není:
 - a) ruským státním příslušníkem, fyzickou či právnickou osobou, subjektem či orgánem se sídlem v Rusku,
 - b) právnickou osobou, subjektem nebo orgánem, který je z více než 50 % přímo či nepřímo vlastněný některým ze subjektů uvedených v písmeni a), nebo
 - c) fyzickou nebo právnickou osobou, subjektem nebo orgánem, který jedná jménem nebo na pokyn některého ze subjektů uvedených v písmeni a) nebo b).
 - při plnění veřejné zakázky nevyužije poddodavatele, který by plnil více než 10 % hodnoty zakázky, a který by zároveň naplnil výše uvedená písm. a) – c).
5. Zhotovitel deklaruje, že zajistí po celou dobu plnění veřejné zakázky:
 - důstojné pracovní podmínky, plnění povinností vyplývajících z právních předpisů České republiky, zejména pak z předpisů pracovněprávních, předpisů z oblasti zaměstnanosti a bezpečnosti a ochrany zdraví při práci, a to vůči všem osobám, které se na plnění smlouvy budou podílet; plnění těchto povinností zajistí dodavatel i u svých poddodavatelů;
 - řádné a včasné plnění finančních závazků vůči svým poddodavatelům za podmínek vycházejících ze smlouvy uzavřené mezi vybraným dodavatelem a zadavatelem v rámci této veřejné zakázky;
 - eliminaci dopadů na životní prostředí ve snaze o trvale udržitelný rozvoj.

Článek XII.

Důvody ukončení smlouvy

1. Tuto smlouvu je možno ukončit písemnou dohodou podepsanou odpovědnými zástupci smluvních stran, a to s účinností ke dni, jež bude v této dohodě uveden.
2. Tuto smlouvu je možno ukončit i jednostranným úkonem, a sice odstoupením od této smlouvy z důvodů podstatného porušení povinností vyplývajících z této smlouvy, kdy tyto důvody jsou specifikovány v odst. 3 tohoto článku smlouvy.
3. V případě, že jedna ze stran podstatně poruší povinnosti z této smlouvy vyplývající, může druhá smluvní strana od smlouvy odstoupit. Pro účely této smlouvy se za podstatné porušení rozumí zejména:
 - 3.1. prodlení objednatele s úhradou faktur o více než 30 dnů,
 - 3.2. překročení termínu zhotovení díla či jeho části o více než 30 dnů,
 - 3.3. předmět díla či jeho část předaný zhotovitelem vykazuje takové vady a nedodělky, pro které není možno objednatelem dílo řádně užívat k jeho obvyklému nebo vymíněnému účelu dle této smlouvy,
 - 3.4. zhotovitel poruší některou z povinností stanovených v čl. VII. odst. 6,10,13, 16, 20 nebo v čl. XI. smlouvy.
4. Chce-li některá ze stran odstoupit od této smlouvy na základě ujednání z této smlouvy vyplývajících, je povinna svoje odstoupení písemně oznámit druhé straně s uvedením termínu, ke kterému od smlouvy odstoupuje. V odstoupení musí být uveden důvod, pro který strana od smlouvy odstoupuje a přesná citace toho bodu smlouvy, který ji k odstoupení opravňuje.

5. Odstoupí-li některá ze stran od této smlouvy na základě ujednání z této smlouvy vyplývajících, pak povinnosti obou stran jsou následující:
 - 5.1. zhotovitel provede soupis všech provedených prací, oceněný dle způsobu, kterým je stanovena cena díla. Soupis provedených prací musí být odsouhlasen zástupcem objednatele,
 - 5.2. zhotovitel provede finanční vyčíslení všech provedených prací a dodávek, jejichž ocenění bude provedeno dle nabídkového rozpočtu (příl. č. 1) a vypracuje "dílní konečnou fakturu",
 - 5.3. objednatel je povinen do 2 pracovních dnů ode dne obdržení vyzvání zahájit "dílní přejímací řízení".
6. Pravidla obsažená v odstavci 5 tohoto článku se analogicky uplatní i v případě, kdy smlouva bude ukončena dohodou smluvních stran dle odstavce 1 tohoto článku.

Článek XIII.

Poddodavatelé

1. Změna poddodavatele je možná pouze na základě souhlasu objednatele.
2. Zhotovitel je povinen v součinnosti s objednatelem vést a průběžně aktualizovat reálný seznam všech poddodavatelů včetně výše jejich podílu na akci.

Článek XIV.

Závěrečná ujednání

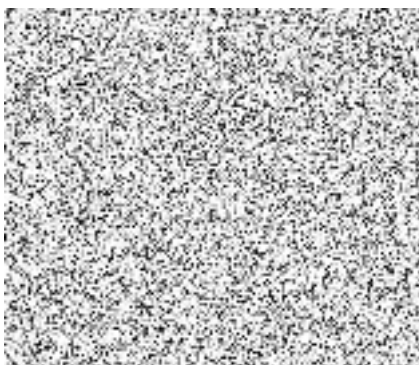
1. Změny této smlouvy mohou být realizovány pouze formou písemných dodatků (v elektronické či listinné formě, vyloučena změna smlouvy jiným způsobem či jinou formou), které budou platné jen, budou-li potvrzené a podepsané oprávněnými zástupci obou smluvních stran.
2. Zhotovitel se zavazuje bezodkladně informovat objednatele o skutečnosti, že má v evidenci daní zachyceny daňové nedoplatky, a to jak v České republice, tak v zemi sídla, místa podnikání či bydliště zhotovitele, a to až do doby úplné úhrady ceny díla.
3. Otázky touto smlouvou neupravené se budou řídit příslušnými ustanoveními zákona č. 89/2012 Sb., občanský zákoník ve znění pozdějších předpisů.
4. Tato smlouva je vyhotovená v elektronické nebo listinné podobě, přičemž preferovaná je elektronická podoba smlouvy. Smlouva vyhotovená v elektronické podobě je opatřena kvalifikovanými elektronickými podpisy zástupců smluvních stran. Smlouva v listinné podobě je vyhotovená ve čtyřech provedeních, z nichž každé má platnost originálu, přičemž objednatel obdrží tři vyhotovení a zhotovitel jedno vyhotovení.
5. Smluvní strany této smlouvy shodně prohlašují, že si tuto smlouvu přečetly a že tuto smlouvu uzavřely na základě úplného vzájemného konsensu a že tato smlouva odpovídá jejich skutečné, pravé a svobodné vůli, určité a srozumitelné, prosté omylů, uzavřené nikoliv za nápadně nevýhodných podmínek, a nikoliv v tísní. Smluvní strany dále prohlašují, že tato smlouva jako celek ani žádné jednotlivé ustanovení této smlouvy neodporuje zásadám poctivého obchodního styku či dobrým mravům. Autentičnost a platnost této smlouvy smluvní strany stvrzují svými podpisy.
6. Smluvní strany se podle § 89a zákona č. 99/1963 Sb., občanský soudní řád, v platném znění, dohodly, že majetkové spory z této smlouvy, které se nepodařilo odstranit vzájemným jednáním, předloží k rozhodnutí místně příslušnému soudu podle sídla objednatele.
7. Zhotovitel bere na vědomí, že město Vsetín je povinný subjekt k poskytování informací dle zákona č. 106/1999 Sb., o svobodném přístupu k informacím a zákona č. 340/2015 Sb., o registru smluv (dále „registr smluv“). Zhotovitel souhlasí se zpřístupněním či zveřejněním celé této smlouvy, jakož i všech jednání a okolností s jejím uzavřením souvisejících. Tato smlouva podléhá povinnosti zveřejnění v registru smluv.
8. Objednatel potvrzuje, že tato smlouva byla uzavřena v souladu se zákonem č. 128/2000 Sb., o obcích (obecní zřízení), ve znění pozdějších předpisů, a byly splněny podmínky pro její platné uzavření stanovené tímto zákonem (§ 41 citovaného zákona).

9. Smluvní strany nejsou oprávněny postoupit peněžité pohledávky z této smlouvy, ani jejich část, na třetí osobu.
10. Zhotovitel na základě výše uvedeného souhlasí s prováděním kontroly třetích osob u předmětné akce a zavazuje se k doložení veškerých podkladů a údajů nutných pro případnou kontrolu.
11. Přílohy:
 - Příloha č. 1 – Soupis stavebních prací, dodávek a služeb
 - Příloha č. 2 – Harmonogram prací

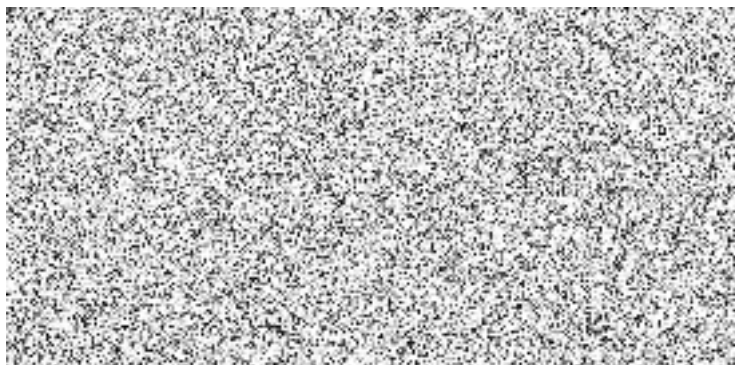
<p><i>Doložka dle § 41 zákona č. 128/2000 Sb., o obcích</i> <i>Rozhodnuto orgánem obce: Rada města Vsetín</i> <i>Datum a číslo jednací: dne 8.4.2024, č. j. 15/39/RM/2024</i></p>
--

Ve Vsetíně, dne

Za objednatele:



Za zhotovitele:



Soupis stavebních prací, dodávek a služeb

Stavba: **2024/Ohrad a II** **Oprava MK Ohrada a U Huti, Vsetín-II.etapa**

Zadavatel **Město Vsetín** IČO: **00304450**
Svárov 1080 DIČ: **CZ00304450**
75501 Vsetín-Vsetín

Zhotovitel: **Porr a.s.** IČO: **43005560**
Dubečská 3238/36 , Strašnice DIČ: **CZ43005560**
100 00 Praha 10

Vypracoval:

Rozpis ceny			Celkem
HSV			2 752 780,00
PSV			0,00
MON			155 527,90
Vedlejší náklady			63 100,00
Ostatní náklady			181 974,10
Celkem			3 153 382,00

Rekapitulace daní

Základ pro sníženou DPH	15 %	0,00 CZK
Snížená DPH	15 %	0,00 CZK
Základ pro základní DPH	21 %	3 153 382,00 CZK
Základní DPH	21 %	662 210,22 CZK

Zaokrouhlení **0,00 CZK**

Cena celkem s DPH **3 815 592,22 CZK**

v _____ dne _____

Za zhotovitele

Za objednatele

Rekapitulace dílčích částí

Číslo	Název	Základ pro sníženou DPH	Základ pro základní DPH	DPH celkem	Cena celkem	%
	Ostatní a vedlejší náklady	0,00	234 300,00	49 203,00	283 503,00	7
1	Vedlejší a ostatní náklady	0,00	234 300,00	49 203,00	283 503,00	7
	Stavební objekt			0,00		
SO.001	Místní komunikace	0,00	2 752 780,00	578 083,80	3 330 863,80	87
01	Stavební část	0,00	2 752 780,00	578 083,80	3 330 863,80	87
SO.801	Osvětlení přechodu 1.1.2.a.2	0,00	166 302,00	34 923,42	201 225,42	5
01	Veřejné osvětlení	0,00	166 302,00	34 923,42	201 225,42	5
Celkem za stavbu		0,00	3 153 382,00	662 210,22	3 815 592,22	100

Popis stavby: 2024/Ohrada II - Oprava MK Ohrada a U Huti, Vsetín-II.etapa

Popis objektu: 000 - Vedlejší rozpočtové náklady

Popis rozpočtu: 1 - Vedlejší a ostatní náklady

Popis objektu: SO.001 - Místní komunikace

Popis rozpočtu: 01 - Stavební část

Popis objektu: SO.801 - Osvětlení přechodu 1.1.2.a.2

Popis rozpočtu: 01 - Veřejné osvětlení

Rekapitulace dílů

Číslo	Název	Typ dílu			Celkem	%
11	Přípravné a přidružené práce	HSV			252 914,36	8,0
12	Odkopávky a prokopávky	HSV			28 770,78	0,9
16	Přemístění výkopku	HSV			28 011,56	0,9
17	Konstrukce ze zemin	HSV			4 001,94	0,1
18	Povrchové úpravy terénu	HSV			108 685,33	3,4
56	Podkladní vrstvy komunikací a zpevněných ploch	HSV			456 559,28	14,5
57	Kryty štěrkových a živičných komunikací	HSV			479 680,75	15,2
59	Dlažby a předlažby komunikací	HSV			564 907,24	17,9
89	Ostatní konstrukce na trubním vedení	HSV			21 584,80	0,7
91	Doplňující práce na komunikaci	HSV			568 209,55	18,0
93	Dokončovací práce inženýrských staveb	HSV			8 838,10	0,3
96	Bourání konstrukcí	HSV			3 237,75	0,1
99	Staveništní přesun hmot	HSV			50 260,04	1,6
M21	Elektromontáže	MON			126 358,72	4,0
M46	Zemní práce při montážích	MON			29 169,18	0,9
999	Poplatky za skládky	PSU			67 359,42	2,1
D96	Přesuny sutí a vybouraných hmot	PSU			109 759,10	3,5
VN	Vedlejší náklady	VN			63 100,00	2,0
ON	Ostatní náklady	ON			181 974,10	5,8

Cena celkem					3 153 382,00	100,0
-------------	--	--	--	--	--------------	-------

Soupis vedlejších a ostatních nákladů

S:	2024/Ohrada II Oprava MK Ohrada a U Huti, Vsetín-II.etapa		
O:	000	Vedlejší rozpočtové náklady	
R:	1	Vedlejší a ostatní náklady	

P.č.	Číslo položky	Název položky	MJ	Množství	Cena / MJ	Celkem	Ceník	Gen. soustava / platnost
Díl: VN		Vedlejší náklady				63 100,00		
1	005111020R	Vytyčení stavby <small>Geodetické zaměření rohů stavby, stabilizace bodů a sestavení laviček. Vyhotovení protokolu o vytyčení stavby se seznamem souřadnic vytyčených bodů a jejich polohopisnými (S-JTSK) a výškopisnými (Bpv) hodnotami.</small>	Soubor	1,00000	10 700,00	10 700,00		RTS 23/ II
		1		1,00000				
2	005111021R	Vytyčení inženýrských sítí <small>Zaměření a vytyčení stávajících inženýrských sítí v místě stavby z hlediska jejich ochrany při provádění stavby.</small>	Soubor	1,00000	6 800,00	6 800,00		RTS 23/ II
		1		1,00000				
3	005121015R	Vybudování zařízení staveniště pro JKSO 822 <small>Doprava a osazení kontejnerů pro skladování. Sejmutí ornice, hrubá úprava terénu a zpevnění ploch pro osazení objektů sociálního zařízení staveniště a kanceláří stavby. Doprava a osazení mobilních buněk sociálního zařízení – umývárny, toalety, šatny a kanceláří stavby. Zřízení osvětlení staveniště (včetně stožárů a osvětlovacích těles). Náhradní zdroj elektrické energie.</small>	Soubor	1,00000	12 000,00	12 000,00		RTS 23/ II
		1		1,00000				
4	005121025R	Provoz zařízení staveniště pro JKSO 822 <small>Opatření nebo pronájem kontejnerů pro skladování. Opatření a údržba nebo pronájem sociálního zařízení – umývárny, toalety, šatny a kanceláří stavby. Spotřeba vody a elektrické energie, nebo pohonných hmot pro potřebu sociálních zařízení a kanceláří stavby.</small>	Soubor	1,00000	8 100,00	8 100,00		RTS 23/ II
		1		1,00000				
5	005121035R	Odstranění zařízení staveniště pro JKSO 822 <small>Odvoz kontejnerů a ohrazení pro skladování a uvedení zpevněných ploch pro skladování do původního stavu. Odvoz mobilních buněk sociálního zařízení, nebo uvedení do původního stavu prostor pronajatých. Případně ohumusování. Zrušení osvětlení staveniště. Odvoz náhradního zdroje.</small>	Soubor	1,00000	10 800,00	10 800,00		RTS 23/ II
		1		1,00000				
6	005122 R	Provozní vlivy	Soubor	1,00000	8 000,00	8 000,00		RTS 23/ II

Soupis vedlejších a ostatních nákladů

S:	2024/Ohrada II Oprava MK Ohrada a U Huti, Vsetín-II.etapa	
O:	000	Vedlejší rozpočtové náklady
R:	1	Vedlejší a ostatní náklady

P.č.	Číslo položky	Název položky	MJ	Množství	Gena / MJ	Celkem	Ceník	Gen. soustava / platnost
		Náklady na ztížené podmínky provádění tam, kde jsou stavební práce zcela nebo zčásti omezovány provozem jiných osob. Jde zejména o zvýšené náklady související s omezením provozem v areálu objednatele nebo o náklady v důsledku nezbytného respektování stávající dopravy ovlivňující stavební práce.						
		1		1,00000				
7	00521 R	Staveniště	Soubor	1,00000	6 700,00	6 700,00		RTS 23/ II
		Náklady spojené s provozem staveniště, které vzniknou dodavateli podle podmínek smlouvy. Při manipulaci s prašným materiálem bude použito prostředků k minimalizaci produkce emisí tuhých znečišťujících látek, např. mlžením či skrápěním. Bude prováděna pravidelná očista a zkrápění příjezdových komunikací a manipulačních ploch tak, aby při průjezdu obslužných vozidel nevznikla sekundární prašnost. Opatření ke snížení druhotné prašnosti, tzn. ke snížení emisí tuhých znečišťujících látek při skladování a přepravě materiálu: např. zakrytování nákladních prostorů expedujících dopravních prostředků, zakrytované/uzavřené skladovací prostory.						
		1		1,00000				
Díl: ON		Ostatní náklady				171 200,00		
8	005211010R	Předání a převzetí staveniště	Soubor	1,00000	5 400,00	5 400,00		RTS 23/ II
		Náklady spojené s účastí zhotovitele na předání a převzetí staveniště.						
		1		1,00000				
9	005211020R	Ochrana stávaj. inženýrských sítí na staveništi	Soubor	1,00000	6 700,00	6 700,00		RTS 23/ II
		Náklady na přezkoumání podkladů objednatele o stavu inženýrských sítí probíhajících staveništem nebo dotčenými stavbou i mimo území staveniště, kontrola vytyčení jejich skutečné trasy a provedení ochranných opatření pro zabezpečení stávajících inženýrských sítí.						
		1		1,00000				
10	005211030R	Dočasná dopravní opatření	Soubor	1,00000	35 000,00	35 000,00		RTS 23/ II
		Náklady na vyhotovení návrhu dočasného dopravního značení, jeho projednání s dotčenými orgány a organizacemi, dodání dopravních značek a světelné signalizace, jejich rozmístění a přemístování a jejich údržba v průběhu výstavby včetně následného odstranění po ukončení stavebních prací.						
		1		1,00000				
11	005211080R	Bezpečnostní a hygienická opatření na staveništi	Soubor	1,00000	10 800,00	10 800,00		RTS 23/ II

Soupis vedlejších a ostatních nákladů

S:	2024/Ohrada II Oprava MK Ohrada a U Huti, Vsetín-II.etapa	
O:	000	Vedlejší rozpočtové náklady
R:	1	Vedlejší a ostatní náklady

P.č.	Číslo položky	Název položky	MJ	Množství	Gena / MJ	Celkem	Ceník	Gen. soustava / platnost
		Náklady na ochranu staveniště před vstupem nepovolaných osob, včetně příslušného značení, náklady na osvětlení staveniště, náklady na vypracování potřebné dokumentace pro provoz staveniště z hlediska požární ochrany (požární řád a poplachová směrnice) a z hlediska provozu staveniště (provozně dopravní řád) včetně mobilního oplocení. 1			1,00000			
12	00523 R	Zkoušky a revize Náklady zhotovitele, související s prováděním zkoušek a revizí předepsaných technickými normami, TP nebo objednatelem a které jsou pro provedení díla nezbytné. Např. ČSN 72 1006 - Kontrola zhutnění zemin a sypanin ČSN 73 6175 - Měření a hodnocení nerovnosti povrchů vozovek ČSN 73 6192 - Rázové zatěžovací zkoušky vozovek a podloží ČSN EN 1610 - Provádění stok a kanalizačních přípojek a jejich zkoušení TKP 18 Beton pro konstrukce ČSN EN 206 Beton atd. zemní pláň - 4 x statická zátěžová zkouška : podkladní vrstva ze šterkodrti - 3 x statická zátěžová zkouška + 1x zrnitost : dlažba - podélná nerovnost : 1,0	Soubor	1,00000	13 400,00	13 400,00		RTS 23/ II
					1,00000			
13	00524 R	Předání a převzetí díla Náklady zhotovitele, které vzniknou v souvislosti s povinnostmi zhotovitele při předání a převzetí díla. 1	Soubor	1,00000	5 300,00	5 300,00		RTS 23/ II
					1,00000			
14	005241010R	Dokumentace skutečného provedení Náklady na vyhotovení dokumentace skutečného provedení stavby a její předání objednateli v požadované formě a požadovaném počtu. Rozsah a obsah dokumentace skutečného provedení stavby dle přílohy 7, vyhláška 499/2006 Sb. o dokumentaci staveb včetně novelizace : 1 : 1 : 1	Soubor	1,00000	33 600,00	33 600,00		RTS 23/ II
					1,00000			
15	005241010R	Dokumentace skutečného provedení Náklady na vyhotovení dokumentace skutečného provedení stavby a její předání objednateli v požadované formě a požadovaném počtu.	Soubor	1,00000	13 500,00	13 500,00		RTS 23/ II

Soupis vedlejších a ostatních nákladů

S:	2024/Ohrada II Oprava MK Ohrada a U Huti, Vsetín-II.etapa		
O:	000	Vedlejší rozpočtové náklady	
R:	1	Vedlejší a ostatní náklady	

P.č.	Číslo položky	Název položky	MJ	Množství	Cena / MJ	Celkem	Ceník	Gen. soustava / platnost
		Zhotovitel pro vydání kolaudačního souhlasu opatří závazná stanoviska dotčených orgánů k užívání stavby vyžadovaná zvláštními právními předpisy : 1		1,00000				
16	005241020R	Geodetické zaměření skutečného provedení	Soubor	1,00000	16 100,00	16 100,00		RTS 23/ II
		Náklady na provedení geodetického zaměření skutečného provedení stavby, v rozsahu nezbytném pro zápis změn do katastru nemovitostí. Vložení dat geodetického zaměření skutečného provedení stavby do Jednotné Digitální Technické Mapy Zlínského kraje (JDTM-ZK).						
		1		1,00000				
17	005281010R	Propagace	Soubor	1,00000	4 000,00	4 000,00		RTS 23/ II
		Náklady spojené s písemným informováním občanů o stavbě - objednatel, zhotovitel, termín provádění, odpovědné osoby zhotovitele a pod. a o případných omezeních provozu či uzavření místních komunikací, parkovišť, chodníků, přístupů do rodinných, bytových domů a pod. formou informačních tabulí, umístěných v místě stavby a formou informačních letáků umístěných ve vchodech rodinných, bytových domů v místě stavby.						
		1		1,00000				
18	00521 1105R	Tabule s označením stavby a tabule s označením rizik na stavbě	Soubor	2,00000	5 600,00	11 200,00		Vlastní
		Náklady spojené s výrobou, osazením a následně odstraněním tabulí po ukončení stavby. Na informační tabuli bude označení stavby a stavebníka, osoba odpovědná za vedení stavby, termín zahájení a dokončení stavby, náklady na stavbu. druhá tabule bude označení rizik na stavběa bude vyrobena dle požadavků BOZP.						
		2,0		2,00000				
19	0052120010R	Uvedení všech povrchů dotčených stavbou do původního stavu	soubor	1,00000	6 800,00	6 800,00		Vlastní
		Náklady na uvedení všech povrchů dotčených stavbou do původního, anebo lepšího stavu. Součástí bude fotografická dokumentace, prokazující stav před realizací a po realizaci						
		1		1,00000				
20	R00002	Zajištění všech podkladů pro koordinátora BOZP	soubor	1,00000	5 400,00	5 400,00		Vlastní
		1,0		1,00000				
21	R00005	Zajištění fotodokumentace průběhu stavby	soubor	1,00000	4 000,00	4 000,00		Vlastní
		1		1,00000				
Celkem						234 300,00		

Položkový soupis prací a dodávek

S:	2024/Ohrada II Oprava MK Ohrada a U Huti, Vsetín-II.etapa		
O:	SO.001	Místní komunikace	
R:	01	Stavební část	

P.č.	Číslo položky	Název položky	MJ	Množství	Cena / MJ	Celkem	Ceník	Gen. soustava / platnost
Díl: 11		Přípravné a přidružené práce				252 914,36		
1	111201101R00	Odstranění křovin a stromů o průměru do 10 cm při celkové ploše do 1 000 m2 s odstraněním kořenů a s případným nutným odklizením křovin a stromů na hromady na vzdálenost do 50 m nebo s naložením na dopravní prostředek, do sklonu terénu 1 : 5, Odvoz odpadu bude proveden na kompostárnu Poschla bez poplatku ostranění křovin : 12,0	m2	12,00000	60,40	724,80	800-1	RTS 23/ II
				12,00000				
2	112201102R00	Odstranění pařezů pod úrovní terénu vykopáním o průměru přes 300 do 500 mm s jejich vykopáním nebo vytrháním, s přesekáním kořenů a s případným nutným přemístěním pařezů na hromady do vzdálenosti do 50 m nebo s naložením na dopravní prostředek, 1	kus	1,00000	1 135,00	1 135,00	800-1	RTS 23/ II
				1,00000				
3	112201104R00	Odstranění pařezů pod úrovní terénu vykopáním o průměru přes 700 do 900 mm s jejich vykopáním nebo vytrháním, s přesekáním kořenů a s případným nutným přemístěním pařezů na hromady do vzdálenosti do 50 m nebo s naložením na dopravní prostředek, stromy na povolení : 2,0	kus	2,00000	1 940,00	3 880,00	800-1	RTS 23/ II
				2,00000				
4	112211113R00	Spálení pařezů na hromadách průměr přes 500 do 1000 mm Včetně: - vodorovné přemístění pařezů ze vzdálenosti do 20 m, - ukládání pařezů na ohništi, - udržování ohně, - likvidaci ohniště, - zajištění požární ochrany prostoru, v němž se spalování provádí. 3,0	kus	3,00000	335,80	1 007,40	823-2	RTS 23/ II
				3,00000				
5	113106121R00	Rozebrání komunikací pro pěší s jakýmkoliv ložem a výplní spár z betonových nebo kameninových dlaždic nebo tvarovek s přemístěním hmot na skládku na vzdálenost do 3 m nebo s naložením na dopravní prostředek chodník : 251+8+7,5 kontejnerové stání : 21	m2	287,50000	60,70	17 451,25	822-1	RTS 23/ II
				266,50000				
				21,00000				
6	113107620R00	Odstranění podkladů nebo krytů z kameniva hrubého drceného, v ploše jednotlivě nad 50 m2, tloušťka vrstvy 200 mm	m2	647,68000	48,50	31 412,48	822-1	RTS 23/ II

Položkový soupis prací a dodávek

S:	2024/Ohrada II Oprava MK Ohrada a U Huti, Vsetín-II.etapa		
O:	SO.001	Místní komunikace	
R:	01	Stavební část	

P.č.	Číslo položky	Název položky	MJ	Množství	Cena / MJ	Celkem	Ceník	Gen. soustava / platnost
		chodník : 251,2+7+7,5 kontejnery : 22,9 parkoviště : 215+135-24,8 přechod : 30,8*1,1				265,70000 22,90000 325,20000 33,88000		
7	113151214R00	Odstranění podkladu, krytu frézováním povrch živičný, plochy přes 500 m2 na jednom objektu nebo při provádění pruhu šířky přes 750 mm bez překážek v trase, tloušťky 50 mm	m2	1 950,21000	60,10	117 207,62	822-1	RTS 23/ II
		s naložením na dopravní prostředek, očištění povrchu od frézované plochy, opotřebenosti frézovacích nástrojů (nožů, upínacích kroužků, držáků) nutné ruční odstranění (vybourání) živičného krytu kolem překážek, Odvoz a uskladnění Technické služby města Vsetína, příspěvková organizace, Jasenická 528, 755 11 Vsetín místní komunikace : 1444,6 lokální vysprávký 35% : 1444,6*0,35				1 444,60000 505,61000		
8	113151219R00	Odstranění podkladu, krytu frézováním povrch živičný, plochy přes 500 m2 na jednom objektu nebo při provádění pruhu šířky přes 750 mm bez překážek v trase, tloušťky 100 mm	m2	344,40000	87,80	30 238,32	822-1	RTS 23/ II
		s naložením na dopravní prostředek, očištění povrchu od frézované plochy, opotřebenosti frézovacích nástrojů (nožů, upínacích kroužků, držáků) nutné ruční odstranění (vybourání) živičného krytu kolem překážek, Odvoz a uskladnění Technické služby města Vsetína, příspěvková organizace, Jasenická 528, 755 11 Vsetín parkovací stání : 215+135-24,8 přechod : 19,2				325,20000 19,20000		
9	113201111R00	Vytrhání obrub chodníkových ležatých	m	142,60000	77,70	11 080,02	822-1	RTS 23/ II
		s vybouráním lože, s přemístěním hmot na skládku na vzdálenost do 3 m nebo naložením na dopravní prostředek 23,2+47,7+45,7+6+10+10				142,60000		
10	113202111R00	Vytrhání obrub z krajníků nebo obrubníků stojatých	m	314,10000	64,70	20 322,27	822-1	RTS 23/ II
		s vybouráním lože, s přemístěním hmot na skládku na vzdálenost do 3 m nebo naložením na dopravní prostředek 38,4+32,7+27,2+5+12 145,8+102+38-87				115,30000 198,80000		
11	113203111R00	Vytrhání obrub z dlažebních kostek	m	391,00000	47,20	18 455,20	822-1	RTS 23/ II
		s vybouráním lože, s přemístěním hmot na skládku na vzdálenost do 3 m nebo naložením na dopravní prostředek						

Položkový soupis prací a dodávek

S:	2024/Ohrada II Oprava MK Ohrada a U Huti, Vsetín-II.etapa		
O:	SO.001	Místní komunikace	
R:	01	Stavební část	

P.č.	Číslo položky	Název položky	MJ	Množství	Cena / MJ	Celkem	Ceník	Gen. soustava / platnost
Odvoz a uskladnění Technické služby města Vsetína, příspěvková organizace, Jasenická 528, 755 11 Vsetín								
				145,8+51,3+102+53,9+38			391,00000	
Díl: 12		Odkopávky a prokopávky				28 770,78		
12	122202201R00	Odkopávky a prokopávky pro silnice v hornině 3 do 100 m3 s přemístěním výkopku v příčných profilech na vzdálenost do 15 m nebo s naložením na dopravní prostředek. parkoviště : 350*1,1*0,17 24,8*1,1*0,47 přechod : 30,8*1,1*0,1	m3	81,65960	129,40	10 566,75	800-1	RTS 23/ II
				65,45000				
				12,82160				
				3,38800				
13	122202209R00	Odkopávky a prokopávky pro silnice v hornině 3 příplatek za lepivost horniny s přemístěním výkopku v příčných profilech na vzdálenost do 15 m nebo s naložením na dopravní prostředek. Odkaz na mn. položky pořadí 12 : 81,65960	m3	81,65960	25,90	2 114,98	800-1	RTS 23/ II
				81,65960				
14	12980OA0	ČIŠTĚNÍ ULIČNÍCH VPUSTÍ Součástí položky je vodorovná a svislá doprava, přemístění, přeložení, manipulace s materiálem a uložení na skládku včetně poplatku za skládku.	KUS	6,00000	537,30	3 223,80		RTS 23/ II
				6,00000				
15	12993OA0	ČIŠTĚNÍ POTRUBÍ DN DO 200MM Součástí položky je vodorovná a svislá doprava, přemístění, přeložení, manipulace s materiálem a uložení na skládku včetně poplatku za skládku.	M	43,50000	77,90	3 388,65		RTS 23/ II
				43,50000				
16	129946OA0	ČIŠTĚNÍ POTRUBÍ DN DO 400MM Součástí položky je vodorovná a svislá doprava, přemístění, přeložení, manipulace s materiálem a uložení na skládku včetně poplatku za skládku.	M	98,00000	96,70	9 476,60		RTS 23/ II
				98,00000				
Díl: 16		Přemístění výkopku				28 011,56		
17	162701105R00	Vodorovné přemístění výkopku z horniny 1 až 4, na vzdálenost přes 9 000 do 10 000 m po suchu, bez naložení výkopku, avšak se složením bez rozhrnutí, zpáteční cesta vozidla. Odkaz na mn. položky pořadí 12 : 81,65960	m3	81,65960	232,20	18 961,36	800-1	RTS 23/ II
				81,65960				

Položkový soupis prací a dodávek

S:	2024/Ohrada II Oprava MK Ohrada a U Huti, Vsetín-II.etapa		
O:	SO.001	Místní komunikace	
R:	01	Stavební část	

P.č.	Číslo položky	Název položky	MJ	Množství	Cena / MJ	Celkem	Ceník	Gen. soustava / platnost
18	162301422R00	Vodorovné přemístění větví, kmenů, nebo pařezů pařezů, průměru kmene přes 300 do 500 mm, na vzdálenost do 5 000 m s naložením, složením a dopravou, Odvoz na místo spálení zhotovitele 3,0	kus	3,00000	557,50	1 672,50	800-1	RTS 23/ II
				3,00000				
19	162301501R00	Vodorovné přemístění křovin nma vzdálenost do 5 000 m o průměru kmene do 10 cm na vzdálenost, složení z dopravního porstředku. Odvoz bude na kompostárnu Poschla umístěnou za ČOV Vsetín bez poplatku Odkaz na mn. položky pořadí 1 : 12,00000 odvoz na kompostárnu Poschla bez poplatku :	m2	12,00000	87,30	1 047,60	800-1	RTS 23/ II
				12,00000				
20	167101101R00	Nakládání, skládání, překládání neulehlého výkopku nakládání výkopku do 100 m3, z horniny 1 až 4 Odkaz na mn. položky pořadí 17 : 81,65960	m3	81,65960	63,70	5 201,72	800-1	RTS 23/ II
				81,65960				
21	167103101R00	Nakládání výkopku zemina schopná zúrodnění neulehlého z hromad Odkaz na mn. položky pořadí 25 : 240,08000*0,1	m3	24,00800	47,00	1 128,38	823-2	RTS 23/ II
				24,00800				
Díl: 17 Konstrukce ze zemin						4 001,94		
22	171201201R00	Uložení sypaniny na dočasnou skládku tak, že na 1 m2 plochy připadá přes 2 m3 výkopku nebo ornice Odkaz na mn. položky pořadí 17 : 81,65960	m3	81,65960	23,10	1 886,34	800-1	RTS 23/ II
				81,65960				
23	174201202R00	Zásyp jam po pařezech průměru přes 300 do 500 mm výkopkem z horniny získané při dobývání pařezů s hrubým urovnáním povrchu zasypávky, Odkaz na mn. položky pořadí 2 : 1,00000	kus	1,00000	221,60	221,60	800-1	RTS 23/ II
				1,00000				
24	174201204R00	Zásyp jam po pařezech průměru přes 700 do 900 mm výkopkem z horniny získané při dobývání pařezů s hrubým urovnáním povrchu zasypávky, Odkaz na mn. položky pořadí 3 : 2,00000	kus	2,00000	947,00	1 894,00	800-1	RTS 23/ II
				2,00000				
Díl: 18 Povrchové úpravy terénu						108 685,33		
25	180402111R00	Založení trávníku parkový trávník, výsevem, v rovině nebo na svahu do 1:5	m2	240,08000	26,90	6 458,15	823-1	RTS 23/ II

Položkový soupis prací a dodávek

S:	2024/Ohrada II Oprava MK Ohrada a U Huti, Vsetín-II.etapa		
O:	SO.001	Místní komunikace	
R:	01	Stavební část	

P.č.	Číslo položky	Název položky	MJ	Množství	Cena / MJ	Celkem	Ceník	Gen. soustava / platnost
		na půdě předem připravené s pokosením, naložením, odvozem odpadu do 20 km a se složením, včetně zalití 600,2*0,4			240,08000			
26	181101111R00	Úprava pláně v zázezech bez rozlišení horniny, se zhutněním - ručně vyrovnáním výškových rozdílů, ploch vodorovných a ploch do sklonu 1 : 5. plocha ze situace : 631,1*1,1	m2	694,21000	33,00	22 908,93	800-1	RTS 23/ II
				694,21000				
27	181301101R00	Rozproštění a urovnání ornice v rovině v souvislé ploše do 500 m2, tloušťka vrstvy do 100 mm s případným nutným přemístěním hromad nebo dočasných skládek na místo potřeby ze vzdálenosti do 30 m, v rovině nebo ve svahu do 1 : 5, Odkaz na mn. položky pořadí 25 : 240,08000	m2	240,08000	47,00	11 283,76	800-1	RTS 23/ II
				240,08000				
28	182001111R00	Plošná úprava terénu při nerovnostech terénu přes 50 do 100 mm, v rovině nebo na svahu do 1:5 s urovnáním povrchu, bez doplnění ornice, v hornině 1 až 4, Odkaz na mn. položky pořadí 25 : 240,08000	m2	240,08000	6,70	1 608,54	823-1	RTS 23/ II
				240,08000				
29	183101214R00	Hloubení jamek s výměnou půdy na 50 % v rovině objem přes 0,05 do 0,125 m3 pro vysazování rostlin v hornině 1 až 4 s výměnou půdy na 50%, s případným naložením přebytečných výkopků na dopravní prostředek, s odvozem na vzdálenost do 20 km a se složením, Sakura : 2 Borovice : 2	kus	4,00000	470,20	1 880,80	823-1	RTS 23/ II
					2,00000			
					2,00000			
30	183403114R00	Obdělávání půdy kultivátorováním, v rovině nebo na svahu 1:5 Odkaz na mn. položky pořadí 25 : 240,08000	m2	240,08000	9,40	2 256,75	823-1	RTS 23/ II
				240,08000				
31	183403153R00	Obdělávání půdy hrabáním, v rovině nebo na svahu 1:5 Odkaz na mn. položky pořadí 25 : 240,08000	m2	240,08000	4,00	960,32	823-1	RTS 23/ II
				240,08000				
32	183403161R00	Obdělávání půdy válením, v rovině nebo na svahu 1:5 Odkaz na mn. položky pořadí 25 : 240,08000	m2	240,08000	2,70	648,22	823-1	RTS 23/ II
				240,08000				
33	184201111R00	Výsadba stromů bez balu výška do 1,8 m, v rovině nebo na svahu do 1:5 do předem vyhloubené jamky se zalitím,	kus	4,00000	604,50	2 418,00	823-1	RTS 23/ II

Položkový soupis prací a dodávek

S:	2024/Ohrada II Oprava MK Ohrada a U Huti, Vsetín-II.etapa		
O:	SO.001	Místní komunikace	
R:	01	Stavební část	

P.č.	Číslo položky	Název položky	MJ	Množství	Cena / MJ	Celkem	Ceník	Gen. soustava / platnost
		Odkaz na mn. položky pořadí 29 : 4,00000		4,00000				
34	184202111R00	Ukotvení dřevin průměr do 100 mm, délka do 2 m třemi a více kůly, s ochranou proti poškození v místě vzeprění, (příloha č. 8) při průměru kůlů do 10 cm, 4*3	kus	12,00000	60,40	724,80	823-1	RTS 23/ II
		Odkaz na mn. položky pořadí 25 : 240,08000		240,08000				
35	184802111R00	Chemické odplevelení půdy před založením kultury postřikem naširoko, v rovině nebo na svahu do 1:5 nebo trávniku nebo zpevněných ploch o výměře jednotlivě přes 20 m2,	m2	240,08000	4,00	960,32	823-1	RTS 23/ II
		Odkaz na mn. položky pořadí 25 : 240,08000		240,08000				
36	185803111R00	Ošetření trávniku v rovině nebo na svahu do 1:5 bez ohledu na způsob založení, tj. pokosení se shrabáním, naložením shrabků na dopravní prostředek s odvezením do 20 km a se složením,	m2	240,08000	4,00	960,32	823-1	RTS 23/ II
		Odkaz na mn. položky pořadí 25 : 240,08000		240,08000				
37	185804311R00	Zalítí rostlin vodou plocha do 20 m2, stromy : 3*0,15 trávník : 240*0,03	m3	7,65000	87,30	667,85	823-1	RTS 23/ II
		Odkaz na mn. položky pořadí 37 : 7,65000		7,65000				
38	185851111R00	Dovoz vody pro závlivku rostlin dovoz vody pro závlivku rostlin na vzdálenost do 6000 m	m3	7,65000	114,20	873,63	823-1	RTS 23/ II
		Odkaz na mn. položky pořadí 37 : 7,65000		7,65000				
39	180000001	Zajištění povýsatbové péče o stromy po dobu dvou let zalití stromů - 5 cyklů ročně : pravidelný řez - 1x ročně : ochrana proti škůdcům -1x ročně : 2	rok	2,00000	8 060,00	16 120,00		Vlastní
		Odkaz na mn. položky pořadí 25 : 240,08000*0,025		6,00200				
40	00572453R	směs travní sadová, střední zátěž-sušší	kg	6,00200	235,10	1 411,07	SPCM	RTS 23/ II
		Odkaz na mn. položky pořadí 25 : 240,08000*0,025		6,00200				
41	026560	Sakura ozdobná OK 12/14, - dodávka 2	kus	2,00000	6 515,00	13 030,00		Vlastní
		Odkaz na mn. položky pořadí 25 : 240,08000*0,025		2,00000				
42	026621	Borovice černá v. 125-150 cm, - dodávka 2	kus	2,00000	3 290,00	6 580,00		Vlastní
		Odkaz na mn. položky pořadí 25 : 240,08000*0,025		2,00000				

Položkový soupis prací a dodávek

S:	2024/Ohrada II Oprava MK Ohrada a U Huti, Vsetín-II.etapa	
O:	SO.001	Místní komunikace
R:	01	Stavební část

P.č.	Číslo položky	Název položky	MJ	Množství	Gena / MJ	Celkem	Ceník	Gen. soustava / platnost
43	05217141R	Tyčovina (TC) dřevina: SM; s kůrou 4*3*1,5	m	18,00000	47,00	846,00	SPCM	RTS 23/ II
44	10311104.AR	rašelina substrátová, tř.III; balení volně loženo 4*0,4*0,4	m3	0,64000	2 485,00	1 590,40	SPCM	RTS 23/ II
45	25234000.AR	herbicid totální; účinná látka izopropylaminová sůl glyphosatu; hubení vytrvalých plevelů Odkaz na mn. položky pořadí 25 : 240,08000*0,003	l	0,72024	1 142,00	822,51	SPCM	RTS 23/ II
46	5832012R	zemina zahradní; tříděná; frakce 0,0 až 8,0 mm Vhodná k úpravě zahrad, parků. 240,08*0,1*1,6	t	38,41280	356,00	13 674,96	SPCM	RTS 23/ II
Díl: 56 Podkladní vrstvy komunikací a zpevněných ploch						456 559,28		
47	564851111RT2	Podklad ze štěrkodrti s rozprostřením a zhutněním frakce 0-32 mm, tloušťka po zhutnění 150 mm Parkoviště : Odkaz na mn. položky pořadí 59 : 357,70000*1,05 -22,9*1,05	m2	351,54000	234,60	82 471,28	822-1	RTS 23/ II
48	564851111RT4	Podklad ze štěrkodrti s rozprostřením a zhutněním frakce 0-63 mm, tloušťka po zhutnění 150 mm přechod : 32,4*1,1	m2	35,64000	236,50	8 428,86	822-1	RTS 23/ II
49	564851112RT2	Podklad ze štěrkodrti s rozprostřením a zhutněním frakce 0-32 mm, tloušťka po zhutnění 160 mm chodník : 258,2*1,05 kontejnery : 22,9*1,05	m2	295,15500	246,90	72 873,77	822-1	RTS 23/ II
50	564861111RT3	Podklad ze štěrkodrti s rozprostřením a zhutněním frakce 0-45 mm, tloušťka po zhutnění 200 mm parkoviště : Odkaz na mn. položky pořadí 59 : 357,70000*1,1 -22,9*1,1	m2	368,28000	300,20	110 557,66	822-1	RTS 23/ II
51	565131211R00	Podklad z kameniva obaleného asfaltem ACP 16+, v pruhu šířky přes 3 m, třídy 1, tloušťka po zhutnění 50 mm	m2	498,92500	279,10	139 249,97	822-1	RTS 23/ II

Položkový soupis prací a dodávek

S:	2024/Ohrada II Oprava MK Ohrada a U Huti, Vsetín-II.etapa		
O:	SO.001	Místní komunikace	
R:	01	Stavební část	

P.č.	Číslo položky	Název položky	MJ	Množství	Gena / MJ	Celkem	Ceník	Gen. soustava / platnost	
		s rozprostřením a zhutněním lokální vyspravení, 35% plochy : 1425,5*0,35							
52	567411115R00	Podklad ze šterku částečně vyplněného maltou (SCM) tloušťka 150 mm podkladní vrstva dle ČSN 73 6127-1 přechod : 32,4*1,1	m2	35,64000	519,00	18 497,16	822-1	RTS 23/ II	
				35,64000					
53	568111111R00	Vyztužení podkladní vrstvy z geotextilie, sklon povrchu do 1:5, role šířky 3 m parkoviště : 334,8	m2	334,80000	10,60	3 548,88	822-1	RTS 23/ II	
				334,80000					
54	67352027R	geotextilie PP; funkce separační, ochranná, výztužná, filtrační; plošná hmotnost 230 g/m2; tl. při 2 kPa 1,10 mm Odkaz na mn. položky pořadí 53 : 334,80000*1,2	m2	401,76000	52,10	20 931,70	SPCM	RTS 23/ II	
				401,76000					
Díl: 57		Kryty šterkových a živičných komunikací					479 680,75		
55	573231125R00	Postřik živičný spojovací bez posypu kamenivem , množství zbytkového asfaltu 0,50 kg/m2 bez posypu kamenivem Odkaz na mn. položky pořadí 56 : 1425,50000	m2	1 425,50000	15,10	21 525,05	822-1	RTS 23/ II	
				1 425,50000					
56	577142112R00	Beton asfaltový s rozprostřením a zhutněním v pruhu šířky přes 3 m, ACO 11+ nebo ACO 16+, tloušťky 50 mm, plochy přes 1000 m2 plocha ze situace : 1425,5	m2	1 425,50000	321,40	458 155,70	822-1	RTS 23/ II	
				1 425,50000					
Díl: 59		Dlažby a předlažby komunikací					564 907,24		
57	591241111R00	Kladení dlažby z kostek drobných z kamene, do lože z cementové malty tloušťky 50 mm s provedením lože do 50 mm, s vyplněním spár, s dvojitým beraněním a se smetením přebytečného materiálu na krajnici přechod pro chodce : 13,3+19,2	m2	32,50000	719,10	23 370,75	822-1	RTS 23/ II	
				32,50000					
58	596215021R00	Kladení zámkové dlažby do drtě tloušťka dlažby 60 mm, tloušťka lože 40 mm s provedením lože z kameniva drceného, s vyplněním spár, s dvojitým hutněním a se smetením přebytečného materiálu na krajnici. S dodáním hmot pro lože a výplň spár. chodník : 251,2 hmatová : 7	m2	258,20000	317,40	81 952,68	822-1	RTS 23/ II	
				251,20000					
				7,00000					
59	596215040R00	Kladení zámkové dlažby do drtě tloušťka dlažby 80 mm, tloušťka lože 40 mm	m2	357,70000	330,90	118 362,93	822-1	RTS 23/ II	

Položkový soupis prací a dodávek

S:	2024/Ohrada II Oprava MK Ohrada a U Huti, Vsetín-II.etapa		
O:	SO.001	Místní komunikace	
R:	01	Stavební část	

P.č.	Číslo položky	Název položky	MJ	Množství	Cena / MJ	Celkem	Ceník	Gen. soustava / platnost	
		s provedením lože z kameniva drceného, s vyplněním spár, s dvojitým hutněním a se smetením přebytečného materiálu na krajnici. S dodáním hmot pro lože a výplň spár.							
		zasakovací dlažba							
		parkoviště : 334,8				334,80000			
		kontejnerové stání : 22,9				22,90000			
60	596291111R00	Řezání zámkové dlažby tloušťky 60 mm	m	77,46000	43,70	3 385,00	822-1	RTS 23/ II	
		Odkaz na mn. položky pořadí 58 : 258,20000*0,3		77,46000					
61	596291113R00	Řezání zámkové dlažby tloušťky 80 mm	m	107,31000	47,90	5 140,15	822-1	RTS 23/ II	
		Odkaz na mn. položky pořadí 59 : 357,70000*0,3		107,31000					
62	599141111R00	Vyplnění spár mezi silničními panely živičnou záplivkou	m	17,70000	62,80	1 111,56	822-1	RTS 23/ II	
		jakékoliv tloušťky a vyčištění spár							
		5,7+6+6				17,70000			
63	59943211	Výplň spár vegetační dlažby kam.těženým, - dodávka a montáž	m2	334,80000	72,00	24 105,60		Vlastní	
		zasakovací dlažba							
		parkoviště : 334,8				334,80000			
64	5999001	Předláždění a výškové srovnání napojených chodníků	m2	2,62500	295,50	775,69		Vlastní	
		2,5*1,05				2,62500			
65	58380120.AR	kostka dlažební materiálová skupina I/2 (žula); tř. I.; 8/10 cm	m2	24,75000	499,70	12 367,58	SPCM	RTS 23/ II	
		šedá : (13,3+9,2)*1,1				24,75000			
66	58380120.AR1	Kostka dlažební žulová štípaná bílá, drobná 80 až 100 mm, třída I, - dodávka	m2	10,56000	396,30	4 184,93		Vlastní	
		bílá - přechod pro chodce : 9,6*1,1				10,56000			
67	59245110R	dlažba betonová dvouvrstvá, skladebná; obdélník; šedá; l = 200 mm; š = 100 mm; tl. 60,0 mm	m2	276,32000	322,40	89 085,57	SPCM	RTS 23/ II	
		251,2*1,1				276,32000			
68	592451151R	dlažba betonová dvouvrstvá, skladebná; obdélník; dlaždice pro nevidomé; červená; l = 200 mm; š = 100 mm; tl. 60,0 mm	m2	7,70000	648,80	4 995,76	SPCM	RTS 23/ II	
		7*1,1				7,70000			
69	592451170R	dlažba betonová dvouvrstvá; obdélník; šedá; l = 200 mm; š = 100 mm; tl. 80,0 mm	m2	25,19000	399,00	10 050,81	SPCM	RTS 23/ II	

Položkový soupis prací a dodávek

S:	2024/Ohrada II Oprava MK Ohrada a U Huti, Vsetín-II.etapa		
O:	SO.001	Místní komunikace	
R:	01	Stavební část	

P.č.	Číslo položky	Název položky	MJ	Množství	Cena / MJ	Celkem	Ceník	Gen. soustava / platnost
		kontejnerové stání : 22,9*1,1		25,19000				
70	592452561R	dlažba betonová dvouvrstvá; obdélník; dlaždice zatravnovací; šedá; l = 240 mm; š = 170 mm; tl. 80,0 mm; podíl otevřené plochy 27,5 %	m2	368,28000	505,10	186 018,23	SPCM	RTS 23/ II
		zasakovací dlažba						
		parkoviště : 334,8*1,1		368,28000				
Díl: 89		Ostatní konstrukce na trubním vedení				21 584,80		
71	899231111R00	Výšková úprava uličního vstupu nebo vpustě do 20 cm zvýšením mříže	kus	6,00000	2 215,00	13 290,00	822-1	RTS 23/ II
		odbouráním dosavadního krytu, podkladu, nadezdívky nebo prstence s odklizením vybouraných hmot do 3 m, zarovnání plochy nadezdívky cementovou maltou, podbetonování nebo podezdění rámu, odstranění a znovuosazení rámu, poklopu, mříže, krycího hrnce nebo hydrantu, úpravy a doplnění krytu popř. podkladu vozovky v místě provedené výškové úpravy,						
		uliční vpustě : 6,0		6,00000				
72	899331111R00	Výšková úprava uličního vstupu nebo vpustě do 20 cm zvýšením poklopu	kus	2,00000	2 120,00	4 240,00	822-1	RTS 23/ II
		odbouráním dosavadního krytu, podkladu, nadezdívky nebo prstence s odklizením vybouraných hmot do 3 m, zarovnání plochy nadezdívky cementovou maltou, podbetonování nebo podezdění rámu, odstranění a znovuosazení rámu, poklopu, mříže, krycího hrnce nebo hydrantu, úpravy a doplnění krytu popř. podkladu vozovky v místě provedené výškové úpravy,						
		šachty : 2,0		2,00000				
73	899431111R00	Výšková úprava uličního vstupu nebo vpustě do 20 cm zvýšením krytu šoupěte	kus	1,00000	1 725,00	1 725,00	822-1	RTS 23/ II
		odbouráním dosavadního krytu, podkladu, nadezdívky nebo prstence s odklizením vybouraných hmot do 3 m, zarovnání plochy nadezdívky cementovou maltou, podbetonování nebo podezdění rámu, odstranění a znovuosazení rámu, poklopu, mříže, krycího hrnce nebo hydrantu, úpravy a doplnění krytu popř. podkladu vozovky v místě provedené výškové úpravy,						
		1,0		1,00000				
74	89400DMD	Odstranění stávajících kalových košů, dodávka a montáž nových kalových košů pro uliční vpustě, pozinkovaný, nízký, madlo pozinkovaná ocel	kompl.	6,00000	388,30	2 329,80		Vlastní
		6		6,00000				
Díl: 91		Doplňující práce na komunikaci				568 209,55		
75	914001111R00	Osazení a montáž svislých dopravních značek sloupek, do betonového základu,	kus	3,00000	2 955,00	8 865,00	822-1	RTS 23/ II
		včetně betonové patky						
		IP2 : 2,0		2,00000				
		B29 : 1,0		1,00000				

Položkový soupis prací a dodávek

S:	2024/Ohrada II Oprava MK Ohrada a U Huti, Vsetín-II.etapa		
O:	SO.001	Místní komunikace	
R:	01	Stavební část	

P.č.	Číslo položky	Název položky	MJ	Množství	Cena / MJ	Celkem	Ceník	Gen. soustava / platnost
76	915721121R00	Vodorovné značení krytů plastem nehlučné, stopčar, zeber, stínů, šipek, nápisů, přechodů apod. 110*0,12*1,1	m2	14,52000	738,80	10 727,38	822-1	RTS 23/ II
				14,52000				
77	915791111R00	Předznačení pro vodorovné značení pro dělicí čáry, vodící proužky stříkané barvou nebo prováděné z nátěrových hmot dělicí čáry parkoviště : 22*5	m	110,00000	2,70	297,00	822-1	RTS 23/ II
				110,00000				
78	917862111R00	Osazení silničního nebo chodníkového betonového obrubníku stojatého, s boční opěrou z betonu prostého, do lože z betonu prostého C 12/15 S dodáním hmot pro lože tl. 80-100 mm. BO 10/25 chodník : 172,6 BO 10/25 kontejnerové stání : 15 BO 15/15 parkoviště : 92,8 BO 15/25 parkoviště : 108,4 BO 15/ 25 komunikace : 211,4	m	600,20000	472,30	283 474,46	822-1	RTS 23/ II
				172,60000				
				15,00000				
				92,80000				
				108,40000				
				211,40000				
79	917931131RT2	Osazení silniční přídlažby z kamenných kostek, kladených v jedné řadě, lože z betonu C20/25, včetně dodávky přídlažby 145,8+51,3+102+53,9+38-10	m	381,00000	304,50	116 014,50	822-1	RTS 23/ II
				381,00000				
80	918101111R00	Lože pod obrubníky, krajníky nebo obruby z betonu prostého C 12/15 z dlažebních kostek z betonu prostého Odkaz na mn. položky pořadí 78 : 600,20000*0,01	m3	6,00200	3 517,00	21 109,03	822-1	RTS 23/ II
				6,00200				
81	919735111R00	Řezání stávajících krytů nebo podkladů živičných, hloubky do 50 mm včetně spotřeby vody	m	17,70000	12,40	219,48	822-1	RTS 23/ II
82	919735112R00	Řezání stávajících krytů nebo podkladů živičných, hloubky přes 50 do 100 mm včetně spotřeby vody Odkaz na mn. položky pořadí 81 : 17,70000	m	17,70000	13,40	237,18	822-1	RTS 23/ II
				17,70000				
83	919735113R00	Řezání stávajících krytů nebo podkladů živičných, hloubky přes 100 do 150 mm včetně spotřeby vody	m	17,70000	14,40	254,88	822-1	RTS 23/ II

Položkový soupis prací a dodávek

S:	2024/Ohrada II Oprava MK Ohrada a U Huti, Vsetín-II.etapa		
O:	SO.001	Místní komunikace	
R:	01	Stavební část	

P.č.	Číslo položky	Název položky	MJ	Množství	Cena / MJ	Celkem	Ceník	Gen. soustava / platnost
84	40445020.AR	značka dopravní silniční svislá; zákazová B1-B34; tvar kruh; 500 mm; štít z pozink.plechu s dvoj.ohybem,retroref.folie I.tř.; záruka 7 let	kus	1,00000	1 611,00	1 611,00	SPCM	RTS 23/ II
					1,00000			
85	40445041.AR	značka dopravní silniční svislá; infprmativní provozní IP4a; tvar obdélník; 800x300 mm; štít z pozink.plechu s dvoj.ohybem,retroref.folie I.tř.; záruka 7 let	kus	2,00000	1 263,07	2 526,14	SPCM	RTS 23/ II
					2,00000			
86	404459502R	příslušenství k dopr.značení sloupek Fe 60 pozinkovaný, délka 2500 mm	kus	3,00000	1 008,00	3 024,00	SPCM	RTS 23/ II
					3,00000			
87	404459516R	příslušenství k dopr.značení kotevní patka pr.60 kompletní, čtyřkotevní včetně šroubů a krytek	kus	3,00000	705,20	2 115,60	SPCM	RTS 23/ II
					3,00000			
88	404459534R	příslušenství k dopr.značení upínací svorka na sloupek pr. 60 nebo 70 mm, včetně spojovacího materiálu	kus	6,00000	87,30	523,80	SPCM	RTS 23/ II
					6,00000			
89	59217421R	obrubník chodníkový materiál beton; l = 1000,0 mm; š = 100,0 mm; h = 250,0 mm; barva šedá	kus	206,36000	155,80	32 150,89	SPCM	RTS 23/ II
					206,36000			
90	59217488R	obrubník silniční materiál beton; l = 1000,0 mm; š = 150,0 mm; h = 250,0 mm; barva šedá	kus	337,78000	182,70	61 712,41	SPCM	RTS 23/ II
					351,78000			
					-14,00000			
91	59217490R	obrubník silniční nájezdový; materiál beton; l = 1000,0 mm; š = 150,0 mm; h = 150,0 mm; barva šedá	kus	102,08000	160,00	16 332,80	SPCM	RTS 23/ II
					102,08000			
92	59217491R	obrubník silniční přechodový pravý; materiál beton; l = 1000,0 mm; š = 150,0 mm; výškový rozsah h = 150 až 250 mm; barva šedá	kus	7,00000	501,00	3 507,00	SPCM	RTS 23/ II
93	59217492R	obrubník silniční přechodový levý; materiál beton; l = 1000,0 mm; š = 150,0 mm; výškový rozsah h = 150 až 250 mm; barva šedá	kus	7,00000	501,00	3 507,00	SPCM	RTS 23/ II
Díl: 93 Dokončovací práce inženýrských staveb						8 838,10		
94	938908411R00	Očištění povrchu saponátovým roztokem saponátovým roztokem	m2	1 425,50000	2,60	3 706,30	822-1	RTS 23/ II

Položkový soupis prací a dodávek

S:	2024/Ohrada II Oprava MK Ohrada a U Huti, Vsetín-II.etapa		
O:	SO.001	Místní komunikace	
R:	01	Stavební část	

P.č.	Číslo položky	Název položky	MJ	Množství	Cena / MJ	Celkem	Ceník	Gen. soustava / platnost
		povrchu živičného, betonového nebo dlážděného Odkaz na mn. položky pořadí 56 : 1425,50000		1 425,50000				
95	938909311R00	Odstranění bláta a nánosů z povrchu podkladu nebo krytu živičného nebo betonového Odkaz na mn. položky pořadí 94 : 1425,50000	m2	1 425,50000	3,60	5 131,80	822-1	RTS 23/ II
Díl: 96		Bourání konstrukcí				3 237,75		
96	966006132R00	Odstranění značek pro staničení nebo dopravních značek dopravních nebo orientačních s betonovými patkami s uložení hmot na skládku na vzdálenost do 3 m nebo s naložením na dopravní prostředek, se zásypem jam a jeho zhutněním	kus	1,00000	403,00	403,00	822-1	RTS 23/ II
97	979071122R00	Očištění vybouraných dlažebních kostek drobných, s původním vyplněním spár živící nebo cementovou maltou od spojovacího materiálu, s uložení očištěných kostek na skládku, s odklizením odpadových hmot na hromady a s odklizením vybouraných kostek na vzdálenost do 3 m Odkaz na mn. položky pořadí 11 : 391,00000*0,1	m2	39,10000	72,50	2 834,75	822-1	RTS 23/ II
Díl: 99		Staveništní přesun hmot				50 260,04		
98	998225111R00	Přesun hmot komunikací a letišť, kryt živičný jakékoliv délky objektu vodorovně do 200 m Hmotnosti z položek s pořadovými čísly : 2,3,34,40,41,42,43,44,45,46,47,48,49,50,51,52,54,55,56,57,58,59,60,61,62,63,64,65,66,67,68,69,70,71, : 72,73,74,75,76,78,79,80,84,85,89,90,91,92,93,94, : Součet : 1171,56261	t	1 171,56261	42,90	50 260,04	822-1	RTS 23/ II
Díl: 999		Poplatky za skládky				67 359,42		
99	199000002R00	Poplatky za skládku horniny 1- 4, skupina 17 05 04 z Katalogu odpadů Odkaz na mn. položky pořadí 17 : 81,65960	m3	81,65960	193,40	15 792,97	800-1	RTS 23/ II
100	979990103R00	Poplatek za skládku za uložení, betonu, , skupina 17 01 01 z Katalogu odpadů Odkaz na dem. hmot. položky pořadí 5 : 39,67500 Odkaz na dem. hmot. položky pořadí 9 : 31,37200 Odkaz na dem. hmot. položky pořadí 10 : 84,80700	t	155,85400	134,30	20 931,19	801-3	RTS 23/ II

Položkový soupis prací a dodávek

S:	2024/Ohrada II Oprava MK Ohrada a U Huti, Vsetín-II.etapa		
O:	SO.001	Místní komunikace	
R:	01	Stavební část	

P.č.	Číslo položky	Název položky	MJ	Množství	Cena / MJ	Celkem	Ceník	Gen. soustava / platnost
101	979999973R00	Poplatek za skládku za uložení, zemina a kamení, , skupina 17 05 04 z Katalogu odpadů	t	284,97920	107,50	30 635,26	801-3	RTS 23/ II

[Odkaz na dem. hmot. položky pořadí 6 : 284,97920](#)

284,97920

Díl: D96		Přesuny suti a vybouraných hmot					109 759,10		
-----------------	--	--	--	--	--	--	-------------------	--	--

102	979087212R00	Nakládání na dopravní prostředky suti	t	776,23130	38,80	30 117,77	822-1	RTS 23/ II
-----	--------------	---------------------------------------	---	-----------	-------	-----------	-------	------------

pro vodorovnou dopravu

[Demontážní hmotnosti z položek s pořadovými čísly: :](#)

5,6,7,8,9,10,11,74,96, :

Součet: : 776,23130

776,23130

103	979081111R00	Odvoz suti a vybouraných hmot na skládku do 1 km	t	776,23130	21,50	16 688,97	801-3	RTS 23/ II
-----	--------------	--	---	-----------	-------	-----------	-------	------------

[Demontážní hmotnosti z položek s pořadovými čísly: :](#)

5,6,7,8,9,10,11,74,96, :

Součet: : 776,23130

776,23130

104	979081121R00	Odvoz suti a vybouraných hmot na skládku příplatek za každý další 1 km	t	6 986,08170	7,80	54 491,44	801-3	RTS 23/ II
-----	--------------	--	---	-------------	------	-----------	-------	------------

[Demontážní hmotnosti z položek s pořadovými čísly: :](#)

5,6,7,8,9,10,11,74,96, :

Součet: : 6986,08170

6 986,08170

105	979093111R00	Uložení suti na skládku bez zhutnění	t	776,23130	10,90	8 460,92	800-6	RTS 23/ II
-----	--------------	--------------------------------------	---	-----------	-------	----------	-------	------------

s hrubým urovnáním,

[Demontážní hmotnosti z položek s pořadovými čísly: :](#)

5,6,7,8,9,10,11,74,96, :

Součet: : 776,23130

776,23130

Celkem						2 752 780,00			
---------------	--	--	--	--	--	---------------------	--	--	--

Položkový soupis prací a dodávek

S:	2024/Ohrada II Oprava MK Ohrada a U Huti, Vsetín-II.etapa		
O:	SO.801	Osvětlení přechodu 1.1.2.a.2	
R:	01	Veřejné osvětlení	

P.č.	Číslo položky	Název položky	MJ	Množství	Cena / MJ	Celkem	Ceník	Gen. soustava / platnost
Díl: M21		Elektromontáže	126 358,72					
1	210010022RT1	Montáž trubky tuhé včetně příslušenství (kolena, přípojky atd.), z PVC, uložené pevně, průměr 23 mm, mech. pevnost 320 N/5 cm, včetně dodávky materiálu	m	12,00000	71,90	862,80	M21	RTS 23/ II
2	210100001R00	Ukončení vodičů v rozvaděči včetně zapojení a vodičové koncovky, , průřez do 2,5 mm ²	kus	12,00000	147,80	1 773,60	M21	RTS 23/ II
3	210202111R00	Montáž svítidla veřejného osvětlení, na výložník	kus	2,00000	2 015,00	4 030,00	M21	RTS 23/ II
4	210204011RS2	Montáž stožáru veřejného osvětlení uličního, ocelového, délky do 12 m, včetně nákladů na autojeřáb	kus	2,00000	3 761,20	7 522,40	M21	RTS 23/ II
5	210204103RS2	Montáž ocelového výložníku jednoramenného, na ocelový sloup, hmotnost výložníku do 35 kg, včetně nákladů na montážní plošinu	kus	2,00000	1 612,00	3 224,00	M21	RTS 23/ II
6	210204201R00	Montáž stožárové elektrovýzbroje pro 1 okruh	kus	2,00000	510,50	1 021,00	M21	RTS 23/ II
7	210220021RT1	Montáž uzemňovacího vedení v zemi, včetně svorek, propojení a izolace spojů, z profilů ocelových pozinkovaných (FeZn), , včetně dodávky pásku 30 x 4 mm, bez nátěru	m	30,00000	87,30	2 619,00	M21	RTS 23/ II
8	210220022RT1	Montáž uzemňovacího vedení v zemi, včetně svorek, propojení a izolace spojů, z drátů ocelových pozinkovaných (FeZn), , včetně dodávky drátu průměru 10 mm	m	3,00000	87,30	261,90	M21	RTS 23/ II
9	210220302RT1	Montáž svorky hromosvodové včetně dodávky svorky SR 2b Fe pro pásek 30x4 mm	kus	2,00000	147,80	295,60	M21	RTS 23/ II
10	210220302RT2	Montáž svorky hromosvodové včetně dodávky svorky zemnicí páska-drát (SR 3a Fe)	kus	2,00000	147,80	295,60	M21	RTS 23/ II
11	210220302RT6	Montáž svorky hromosvodové včetně dodávky svorky kovových částí d 3-12 mm (SP)	kus	2,00000	147,80	295,60	M21	RTS 23/ II
12	210810045RT1	Montáž kabelu CYKY 750 V, 3 x 1,5 mm ² , pevně uloženého, včetně dodávky kabelu	m	30,00000	55,10	1 653,00	M21	RTS 23/ II
13	210810054RT1	Montáž kabelu CYKY 750 V, 4 x 16 mm ² , pevně uloženého, včetně dodávky kabelu	m	50,00000	261,90	13 095,00	M21	RTS 23/ II
14	316735401R	stožár ocelový přechodový osvětlovací; stupňovitý-vícekrát odstupňovaný, bezpaticový; zapuštěný do země; výška = 6,0 m; zapuštěná hloubka = 0,8 m; spodní pr. 114 mm; výška celk. L = 6,8 m; zatížení do 30 kg	kus	2,00000	11 149,40	22 298,80	SPCM	RTS 23/ II
15	31677105R	výložník pro stožár přechodový osvětlovací; počet ramen 1; přímý dvoustupňový; vnější průměry výložníku 89/60 mm; délka ramena 3 000 mm; povrch. úprava oboustranný žárový zinek	kus	2,00000	3 687,71	7 375,42	SPCM	RTS 23/ II
16	PC2104531551	Svítilno uliční LED s asymetrickou charakteristikou ELLIS 70-PX - pro nasvětlení přechodu pro chodce, - dodávka	ks	2,00000	29 169,00	58 338,00		Vlastní

70 W, 10710 lm

Položkový soupis prací a dodávek

S:	2024/Ohrada II Oprava MK Ohrada a U Huti, Vsetín-II.etapa		
O:	SO.801	Osvětlení přechodu 1.1.2.a.2	
R:	01	Veřejné osvětlení	

P.č.	Číslo položky	Název položky	MJ	Množství	Cena / MJ	Celkem	Ceník	Gen. soustava / platnost
		Speciální svítidlo LED pro nasvětlování přechodů pro chodce, s asymetrickou charakteristikou, , příkon 80W, 5700K, IP66, třída oslnění D6, 12200lm (ref.(ref. výrobek ELLIS 70-PX asymetrické) - : 2 : 2,0 70 W, 10710 lm :		2,00000				
17	PC48734513	Svorkovnice stožárová, - dodávka	kus	2,00000	698,50	1 397,00		Vlastní
Díl: M46		Zemní práce při montážích				29 169,18		
18	460010024RT1	Vytýčení kabelové trasy v zastavěném prostoru, délka trasy do 100 m	km	0,03000	12 089,70	362,69		RTS 23/ II
19	460050703RT1	Jáma do 2 m3 pro stožár veřejného osvětlení, hor.3, ruční výkop jámy	m3	2,50000	1 558,20	3 895,50		RTS 23/ II
20	PC460212101	Pouzdrový základ 800x1200 pro stožár VO, kompletní zhot.pouzdrového základu, - dodávka a montáž	kus	2,00000	2 015,00	4 030,00		Vlastní
21	460200163R00	Výkop kabelové rýhy 35/80 cm hor.3	m	22,00000	165,90	3 649,80		RTS 23/ II
22	460200303R00	Výkop kabelové rýhy 50/120 cm hor.3	m	8,00000	223,90	1 791,20		RTS 23/ II
23	388996111R00	Trubky tělesa trubkového kabelovodu chránička kabelu z HDPE, do DN 63 mm, v otevřeném výkopu	m	55,00000	77,90	4 284,50	828-1	RTS 23/ II
		Včetně spojovacího materiálu. dodávka a montáž : 55,0		55,00000				
24	460420022RT3	Zřízení kabelového lože v rýze š. do 65 cm z písku, lože tloušťky 20 cm	m	30,00000	127,60	3 828,00		RTS 23/ II
25	460490012RT1	Fólie výstražná z PVC, šířka 33 cm, fólie PVC šířka 33 cm	m	30,00000	4,70	141,00		RTS 23/ II
26	PC46132484135	Křížovatka kabelu a inženýrské sítě	ks	4,00000	201,50	806,00		Vlastní
		dodatečné ochránění kabelového vedení dodatečnou ochrannou trubicou přiměřeného průměru v místě, kde se kříží s jinou inženýrskou sítí						
27	460560163RT1	Zához rýhy 35/80 cm, hornina třídy 3, ruční zához rýhy	m	30,00000	114,20	3 426,00		RTS 23/ II
28	460560303R00	Zához rýhy 50/120 cm, hornina třídy 3	m	8,00000	147,80	1 182,40		RTS 23/ II
29	460600001RT3	Naložení a odvoz zeminy, odvoz na vzdálenost 5000 m	m3	3,00000	335,80	1 007,40		RTS 23/ II
30	460620013RT1	Provizorní úprava terénu v přírodní hornině 3, ruční vyrovnání a zhutnění	m2	20,00000	20,10	402,00		RTS 23/ II
31	460010024RT1	Vytýčení kabelové trasy v zastavěném prostoru, délka trasy do 100 m	km	0,03000	12 089,70	362,69		RTS 23/ II
		skutečné provedení : 0,030		0,03000				
Díl: ON		Ostatní náklady				10 774,10		

Položkový soupis prací a dodávek

S:	2024/Ohrada II Oprava MK Ohrada a U Huti, Vsetín-II.etapa	
O:	SO.801	Osvětlení přechodu 1.1.2.a.2
R:	01	Veřejné osvětlení

P.č.	Číslo položky	Název položky	MJ	Množství	Cena / MJ	Celkem	Ceník	Gen. soustava / platnost
32	Pol__01	HZS - Koordinace postupu prací s ostatními profesemi	hod	4,00000	268,70	1 074,80		Vlastní
33	Pol__02	HZS - Revizni technik	hod	4,00000	510,50	2 042,00		Vlastní
34	Pol__03	HZS - Spoluprace s reviz.technikem	hod	2,00000	510,50	1 021,00		Vlastní
35	Pol__04	HZS - Uprava stavajiciho zarizeni	hod	4,00000	510,50	2 042,00		Vlastní
36	Pol__05	HZS - Napojeni na stavajici zarizeni	hod	4,00000	510,50	2 042,00		Vlastní
37	Pol__06	Doprava a přesuny	soubor	1,00000	2 015,00	2 015,00		Vlastní
		1,0		1,00000				
38	Pol__07	Drobný spojovací materiál	soubor	1,00000	537,30	537,30		Vlastní
		1,0		1,00000				

Celkem	166 302,00
---------------	-------------------

Harmonogram stavby:

Oprava místní komunikace Ohrada - II. etapa

Zhotovitel :

Porr a.s. Dubečská 3238/36 100 00 Praha 10

Zahájení stavebních prací:

30.dubna 2024

Ukončení stavebních prací:

2. září 2024

Číslo rozpočtu	číslo objektu/dílu	Název stavby/stavebního objektu/oddílu	Cena bez DPH (Kč)	Termíny 2024		květen				červen				červenec				srpen				září				
				zahájení činnosti	dokončení činnosti	31 týd en	32 týd en	33 týd en	34 týd en	35 týd en	36 týd en	37 týd en	38 týd en	39 týd en	40 týd en	41 týd en	42 týd en	43 týd en	44 týd en	45 týd en	46 týd en	47 týd en	48 týd en	49 týd en	50 týd en	51 týd en
2023	Ohrada/1	Oprava místní komunikace Ohrada - 1. etapa	3 118 150,000	30.04.2024	02.09.2024																					
	SO 000	Vedlejší a ostatní náklady - uznatelné náklady	234 300,00																							
	VN	Vedlejší náklady	63 100,00	30.04.2024	02.09.2024																					
	ON	Ostatní náklady	171 200,00	30.04.2024	02.09.2024																					
	SO 01	Zpevněné plochy	2 752 780,00																							
	11	Přípravné a přidružené práce	252 914,36	30.04.2024	14.06.2024																					
	12	Odkopávky a prokopávky	28 770,78	20.05.2024	31.05.2024																					
	16	Přemístění výkopku	28 011,56	20.05.2024	07.06.2024																					
	17	Konstrukce ze zemin	4 001,94	03.06.2024	07.06.2024																					
	18	Povrchové úpravy terénu	108 685,33	29.07.2024	02.09.2024																					
	56	Pokladní vrstvy komunikací a zpevněných ploch	456 559,28	27.05.2024	26.07.2024																					
	57	Kryty šterkových a živičných komunikací	479 680,75	29.07.2024	16.08.2024																					
	59	Dlažby a předlažby komunikací	564 907,24	10.06.2024	16.08.2024																					
	89	Ostatní konstrukce na trubním vedení	21 584,80	15.07.2024	16.08.2024																					
	91	Doplňující práce na komunikaci	568 209,55	20.05.2024	23.08.2024																					
	93	Dokončovací práce inženýrských staveb	8 838,10	22.07.2024	02.08.2024																					
	96	Bourání konstrukcí	3 237,75	27.05.2024	07.06.2024																					
	99	Staveništní přesun hmot	50 260,04	20.05.2024	23.08.2024																					
	999	Poplatky za skládky	67 359,42	06.05.2024	14.06.2024																					
	D96	Přesuny sutí a vybouraných hmot	109 759,10	06.05.2024	14.06.2024																					
	SO 401	Veřejné osvětlení	131 070,00																							
	M21	Elektromontáže	91 126,72	17.06.2024	26.07.2024																					
	M46	Zemní práce při montážích	29 169,18	03.06.2024	28.06.2024																					
	ON	Vedlejší náklady	10 774,10	03.06.2024	26.07.2024																					
Finanční náklady bez DPH za měsíc						600 000,00				800 000,00				900 000,00				818 150,00				0,00				
Finanční náklady bez DPH na stavbu celkem												3 118 150,00														

← Harmonogram bude týdenní

graficky vyznačit

graficky vyznačit

graficky vyznačit

← vyplní uchazeč

← vyplní uchazeč

Datum:

Vyplní uchazeč

Razítko a podpis:

Vyplní uchazeč

