



Objednávka č. B180/2024

Datum: 02. 05. 2024

Objednatel:

Vyřizuje: [REDACTED]

[REDACTED]
[REDACTED]

ZOO Dvůr Králové a.s.

**Štefánikova 1029
544 01 Dvůr Králové nad Labem**

Tel.: [REDACTED]

IČO: 274 78 246 DIČ: CZ27478246

Bankovní spojení: [REDACTED]

Dodavatel:

**Při fakturaci uveďte číslo
objednávky!**

Moravia Containers, a.s.

**Kaňovice 104
76341 Kaňovice**

Mob.: [REDACTED]

IČO: 05661986 DIČ: CZ05661986

Objednáváme u Vás:

I. Předmět objednávky

1. Dodávka kontejneru pro hyenky (vč. dopravy) dle přiložené cenové nabídky.

II. Cena a způsob placení

1. Celková cena díla činí **270 154,00 Kč bez DPH** a vychází z nabídky uchazeče.
2. Daňový doklad-fakturu vystaví dodavatel po řádném předání zhotoveného díla objednateli.
3. Splatnost daňového dokladu je 15 dnů od jeho doručení do sídla objednatele.

III. Termín provedení a předání

1. Dílo bude zhotoveno do **30. 06. 2024**
2. Dílo bude splněno řádným a včasným předáním.
3. Předání díla musí být provedeno písemným protokolem o řádném předání.
4. Objednatel je povinen dílo převzít pouze v případě, že na něm nebudou v době převzetí zjištěny žádné případné vady a nedodělky či jiné nedostatky bránící řádnému využívání díla. Vady a nedodělky budou uvedeny v předávacím protokolu s dohodnutými termíny jejich odstranění. Náklady na odstranění vad nese dodavatel.
5. Odpovědnost za škody nese po celou dobu zhotovování díla do předání díla objednateli dodavatel.

IV. Závazky dodavatele, sankce

1. Dodavatel je povinen provést dílo, tj. veškeré práce a dodávky kompletně, v patřičné kvalitě a v termínech sjednaných v této objednávce. Požadovaná kvalita je vymezena obecně platnými právními předpisy, hygienickými normami, ČSN a EN. Pokud porušením těchto předpisů vznikne škoda objednateli nebo třetím osobám, nese ji pouze dodavatel.
2. Dodavatel se zavazuje dodržovat bezpečnostní, hygienické, protipožární a ekologické předpisy a normy na pracovištích v areálu objednatele.
3. Dodavatel se seznámí s riziky na pracovištích objednatele, upozorní na ně své pracovníky a určí způsob ochrany a prevence proti úrazům a jinému poškození zdraví.
4. Dodavatel je povinen nakládat s veškerými odpady (včetně nebezpečných) a nečistotami vzniklými při plnění dle smlouvy výlučně v souladu s příslušnými právními předpisy, normami, rozhodnutími a stanovisky příslušných správních orgánů.

Dodavatel je povinen zajistit plnění shora uvedených povinností i ze strany případných subdodavatelů.

Při porušení výše uvedených povinností je dodavatel povinen zaplatit objednateli smluvní pokutu ve výši 10.000,- Kč za každé porušení jednotlivé povinnosti. Pokuta je splatná ve lhůtě do 10 dnů od jejího vyúčtování. Objednatel je oprávněn provést zápočet pohledávky z titulu nároku na smluvní pokutu proti případným pohledávkám dodavatele z objednávky. Zaplacením smluvní pokuty nezaniká dodavateli zajištěná povinnost ani nárok objednatele na náhradu celé škody vzniklé v důsledku porušení uvedených povinností. Dodavatel zcela odpovídá za případné sankce uložené objednateli ze strany orgánů státní správy či samosprávy za nedodržení uvedených povinností.

5. Za nedodržení termínu dokončení díla, včetně vyklizení a předání staveniště ve sjednaném termínu, je objednatel oprávněn uplatnit vůči zhotoviteli smluvní pokutu **500,00 Kč/den**.

V. Záruka, odstranění vad

1. Dodavatel poskytne na provedené dílo záruku v délce min. **24 měsíců** ode dne převzetí díla bez všech vad a nedodělků, u výrobků s delší záruční dobou dodavatel předá objednateli záruční listy.
2. Práva a povinnosti při uplatňování vad díla se řídí příslušnými ustanovením zákona č.89/2012 Sb., občanský zákoník, v platném znění.
3. Zjistí-li objednatel během záruční doby, že dílo vykazuje vady, vyzve prokazatelně dodavatele k jejich odstranění. Dodavatel je povinen písemně se vyjádřit k reklamaci do 3 pracovních dnů od jejího obdržení a do dalších 2 pracovních dnů od tohoto vyjádření zahájit odstranění vad. Dodavatel se zavazuje nést veškeré náklady s dostavením se na místo a odborným posouzením všech reklamovaných vad.
4. Dodavatel se zavazuje vady do 10 dnů od doručení oznámení na vlastní náklady odstranit.
5. V případě, že charakter a závažnost vady neumožní dodavateli dodržet shora uvedenou lhůtu, dohodnou se strany písemně na lhůtě delší.
6. Nenastoupí-li dodavatel k odstranění reklamované vady do 6 pracovních dnů od jejího nahlášení a havárie do 24 hodin od jejího nahlášení, je objednatel oprávněn pověřit odstraněním vady nebo havárie třetí osobu a náklady s tím spojené půjdou k tíži dodavatele, s čímž dodavatel vyjadřuje svůj souhlas. V tomto případě je dodavatel povinen uhradit objednateli zároveň smluvní pokutu ve výši 15.000,- Kč za každý takový případ. Dodavatel je povinen tyto náklady a smluvní pokutu uhradit do 15 dnů poté, co jejich vyúčtování obdržel od objednatele. V případě nedodržení termínu odstranění vad je objednatel oprávněn uplatnit vůči zhotoviteli smluvní pokutu 2 000,-Kč/den.

VI. Možnost odstoupení od objednávky

1. Ohrozí-li nebo zmaří-li dodavatel realizaci dohodnutého díla, nebo podstatným způsobem poruší tuto objednávku, má objednatel právo od této objednávky odstoupit.

2. Mezi důvody, pro něž lze od objednávky odstoupit, patří zejména:
- soustavné nebo zvláště hrubé porušení provozních podmínek pracoviště dodavatelem, k jejichž dodržování se dodavatel v této objednávce zavázal
 - soustavné nebo zvláště hrubé porušení podmínek jakosti díla
 - dodavatel bude v likvidaci, na jeho majetek byl prohlášen konkurs, proti dodavateli bylo zahájeno a probíhá konkursní nebo vyrovnávací řízení nebo proti dodavateli byl návrh na prohlášení konkursu zamítnut pro nedostatek majetku úpadce.

VII. Ostatní podmínky objednávky

- Smluvní vztahy vyplývající z této objednávky se řídí českými obecně závaznými předpisy, skutečnosti výslovně neupravené touto objednávkou se řídí především Občanským zákoníkem č.89/2012 Sb. v platném znění a předpisy souvisejícími.
- Všechny spory vzniklé v souvislosti s touto objednávkou a jejím prováděním se smluvní strany pokusí řešit cestou vzájemné dohody prostřednictvím svých pověřených zástupců.
- V případě soudního sporu bude tento řešit příslušný soud dle sídla objednatele.

VIII. Závěrečná ustanovení

- Tuto objednávku lze změnit či doplňovat pouze formou písemných dodatků odsouhlasených oběma smluvními stranami.
- Tato objednávka se vyhotovuje ve dvou stejnopisech s platností originálu, z nichž po jednom obdrží objednatel i dodavatel.
- Tato objednávka nabývá účinnosti dnem podpisu obou smluvních stran.
- Obě strany prohlašují, že toto ujednání vyjadřuje přesně, určitě a srozumitelně jejich vůli a že jim nejsou známy žádné skutečnosti, které by bránily jejímu uzavření a splnění závazků touto objednávkou založených. Tato objednávka představuje řádné ujednání smluvních stran v souladu s Občanským zákoníkem č. 89/2012 Sb. v platném znění, přičemž smluvní strany výslovně uvádějí, že předmět jejich závazků, stejně jako veškerá práva a povinnosti podle této objednávky jsou zcela dostatečným způsobem určeny a že o nich neexistují žádné pochybnosti.

Ve Dvoře Králové nad Labem dne 02. 05. 2024

Požaduje: [REDACTED]

Schválil:

.....
MVDr. Přemysl RABAS
předseda představenstva

Potvrzení a převzetí objednávky dodavatelem:

Dne:

.....
Dodavatel



Nabídka ze dne: 16.08.2023

Změna nabídky ze dne: 24.04.2024

POTVRZENÍ obj. č.: 233 099

Verze nabídky: 3

DODAVATEL:

Moravia Containers, a.s.

Kaňovice 104

763 41 Kaňovice

Divize IMECON Containers, Trnava 387, 763 18 Trnava

ODBĚRATEL:

ZOO Dvůr Králové a.s.

Štefánikova 1029

544 01 Dvůr Králové nad Labem

ZPRACOVAL:

[REDACTED]

Tel.: [REDACTED]

Mobile: [REDACTED]

E-mail: [REDACTED]



KONTAKTNÍ OSOBA:

[REDACTED]

[REDACTED]

e-mail: [REDACTED]

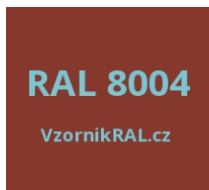
Projekt: **ZOO Dvůr Králové_ošetřovna_hyenky**

Kód	Popis	Množství	Jednotka
Moduly			
HEO-64093	Kontejner á 6 058 x 2 438 x 2 840 mm (SV 2 500 mm)	1	ks

Konstrukce rámu		x01
HEO-65203	Svařovaná konstrukce z ocelových, opískovaných profilů s antikorozním nátěrem, základní nátěr + vrchní nátěr stohovatelnost dle statiky, bez nájezdů VZV	



Lakování		x02
HEO-65157	Antikorozní povrchová úprava C3M (120 µm, průměrná životnost 7-15 let) ISO 12944:2008 základní nátěr 70 µm vrchní nátěr 50 µm -standardní odstín RAL 8004 Celková tloušťka - ocel 120 µm Celková tloušťka - pozink 50 µm (stěnové plechy)	



Izolace		x03
HEO-64704	Střecha - tepelná izolace z kamenné vaty A1 - 100 mm $\lambda = 0,035$ součinitel prostupu tepla střechou $U < 0,46$ [W/m ² K] parozábrana: PE - fólie 0,2 mm	

HEO-66646 Stěny - tepelná izolace z **kamenné vaty A1 - 140 mm $\lambda = 0,035$**
 součinitel prostupu tepla stěnou $U < 0,32$ [W/m²K]
 parozábrana: PE - fólie 0,2 mm

HEO-64786 Podlaha - tepelná izolace z **kamenné vaty A1 - 100 mm $\lambda = 0,035$**
 součinitel prostupu tepla podlahou $U < 0,64$ [W/m²K]
 parozábrana: PE - fólie 0,2 mm



Střecha	X04
----------------	------------

HEO-65196 Střecha kontejneru - pozinkovaný trapézový plech 0,75 mm, odvětraná střecha; na spojích přínýtovány dva překryvné plechové profily, na čelních stěnách pak příšroubovány, trapézový plech položený na ocelových nosnících, které jsou svařeny s rámovou konstrukcí; rýna a 4 svody, Ø 63 mm, zabudované v kontejnerovém rámu

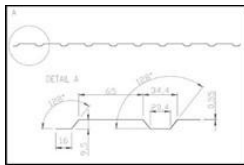


HEO-65197 Zatížení střechy: **1,5 kN/m²**

Strop	X05
--------------	------------

S požární odolnosti EI 15

HEO-66805 *Vnitřní obložení pozinkovaný trapézový plech 0,55 mm - lakovaný ral 9002/9003*

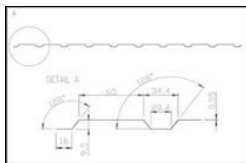


Stěna	X06
--------------	------------

S požární odolnosti EI 15

HEO-65399 Venkovní opláštění: pozinkovaný profilovaný plech 0,55 mm

HEO-66815 *Vnitřní obložení pozinkovaný trapézový plech 0,55 mm - lakovaný ral 9002/9003*



Příčky	X07	BEZ
---------------	------------	------------

Podlaha	X08
----------------	------------

Bez požární odolnosti

HEO-65292 Ocelová podlahová konstrukce obložená zespoda pozinkovaným plechem

HEO-70598 **Podlahová překližka Multiplex 21mm**



HEO-65301 Podlahová krytina PVC FATRA Domo 1,4 mm, šedá, mramorovaná 1922-51, s plastovou okopovou lištou



HEO-70291 Podlahová krytina vytažená do vany **PRO ZAMEZENÍ ZATEČENÍ VODY POD PODLAHOVOU KRYTINU PVC**

HEO-65304 Zatížení podlahy **250 kg / m²**

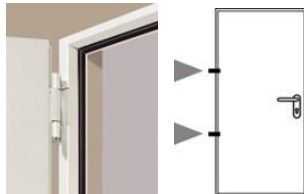
Okna	X09
-------------	------------

QHEO-76755 Okno 1768 / 600 mm, FIX, ornamentní prosklení, 2 sklo Ug=1,1W/m²K, bílý plastový rám **2 ks**



Dveře - vnější	X10
-----------------------	------------

HEO-72099 Venkovní dveře - Teckentrup MZ 875/2000 **2 ks**
 pozinkované dveřní křídlo, pozinkovaný plech síla 1,0mm, výplň s izolací z minerální vaty
 ocelová zárubeň, bez prosklení
 lakování jako u kontejneru



HEO-66679 Hliníkové kování, klika/klika. Cylindrický zámeček se 3 klíči **2 ks**

Dveře - dveře vnitřní	X11	bez
------------------------------	------------	------------

Sanitární vybavení	X12
---------------------------	------------

QX12.030 Gully se sifonem s nerezovou mřížkou **příšroubovanou k podlaze , potrubí pro odtok má Ø 110 mm** **2 ks**



HEO-67644 **Připojení vody přes stěnu nebo přes podlahu, uzavírací ventil, redukční ventil s manometrem** **1 ks**

Elektroinstalace	X13
-------------------------	------------

HEO-68912 BEZ elektrického požárního jistění AFDD


HEO-80801 BEZ přepětové ochrany

HEO-63791 Elektroinstalace **dle ČSN**

HEO-68907 **Centrální elektrický rozvaděč s proudovým chráničem a jističi s dvířky. Provedení dle ČSN, rezerva ca. 20%, montáž pod stropem** **1 ks**

HEO-65761	CEE 32 A		1	pár
HEO-65279	Vypínač nebo přepínač 10 A 250 V - umístění Ulička uvnitř		1	ks
HEO-65279	Vypínač nebo přepínač 10 A 250 V IP44 - umístění Box vně na fasádě		1	ks
HEO-65101	Zásuvka 10/16 A, 250 V - 2x Box : 2000 mm nad podlahou, 1x Ulička : 1 300 mm nad podlahou		3	ks
HEO-65307	Zásuvka 16 A, 400 V samostatně jištěná - umístěná Ulička vedle zásuvky 230V : obě zásuvky 3 000 mm nad podlahou		1	ks
HEO-68594	LED svítidlo COMPACT LED EVO, 32W, bílé barvy 1195x250x66mm. Difuser z polykarbonátu OPAL 3850lm, teplota chromatičnosti (barva světla) 4000K. IP20/ IK07		2	ks

Topení	X14	
---------------	------------	--

X14.004	Sálavý topný panel ECOSUN 850 U+, 850 W, 1250 x 80 x 850 (mm) bílý. Montáž na strop.		2	ks
---------	---	--	---	----

Ventilátory	X15	bez
--------------------	------------	------------

HEO-67336	Ventilátor Maico AWB 150TC (s doběhem) pro odvětrání skrze stěnu, průměr 150 mm, výkon 320 m³/h, kompletně s montáží, spínání prostřednictvím vypínače světla - umístění na vnitřní stěně , vzduch odsává z místnosti		1	ks
-----------	---	--	---	----

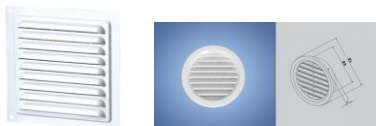
Klimatizace	X16	bez
--------------------	------------	------------

Spojovací materiál	X17	bez
---------------------------	------------	------------

Ostatní konstrukce	X18	bez
---------------------------	------------	------------

Ostatní příslušenství	X19	
------------------------------	------------	--

QX19.013	Prostup ve stěně 600 x 500 mm, spodní hrana otvoru 50 mm nad podlahou		1	ks
QAGR19.002	otvor v podlaze Ø 32 mm pro přívod vody		1	ks
HEO-69263	Ventilační mřížky ve stěnách + kovové mřížky na fasádě 150x150 mm		2	ks



Ostatní služby	X20	
-----------------------	------------	--

Cena ze dvora:	267 653 Kč
Sleva (v %)	6%
Cena po slevě:	251 594 Kč
Cena montáže:	bez
Doprava do: 1x LKW, mýtné, nadrozměr, Dvůr Králové nad Labem	18 560 Kč

(bez jeřábu na místě dodání)

Příplatek:	bez
-------------------	------------

Sleva:	bez
---------------	------------

Dodací podmínky:

DAP Doprava do: 1x LKW, mýtné, nadrozměr, Dvůr Králové nad Labem , INCOTERMS 2020

Zákazník prohlašuje, že se před uzavřením smlouvy s Moravia Containers, a.s. seznámil s obsahem VOP, a že s nimi souhlasí a bez výhrad je přijímá.

*Platnost cenové nabídky činí **1 měsíc** s výhradou hutního materiálu - jehož cena je značně pohyblivá a je avizováno další zdražení tohoto vstupního materiálu! Vyhrazujeme - si právo výše uvedenou cenovou nabídku a také termín dodání po uplynutí uvedené platnosti znovu prověřit a aktualizovat, a to i v případě naplnění výrobní kapacity, při negativním vývoji kurzu a zvýšení cenové hladiny vstupních materiálů.*

*- **Ceny jsou uvedeny bez DPH.***

Termín expedice a dodání

- **Termín expedice: konec ledna 2024 - únor 2024**
- **Termín dodání: dle data expedice**

Dodací termín platí za těchto podmínek

Dodací adresa

- ZOO Dvůr Králové nad Labem

Stavební výpočty

<i>Statický výpočet</i>	bez
<i>Tepelný výpočet</i>	bez

Záruční doba

Záruční doba: 2 roky ode dne předání

Platební podmínky

DLE DOMLUVY obou stran

Standardní platební podmínky:

1. 50% splatných 14 dní po podpisu smlouvy
50% splatných 14 dní před expedicí
K ceně bude připočítáno DPH dle platných právních předpisů.

3.

30% splatných 14 dní po podpisu smlouvy
 70% splatných 14 dní před expedicí
 K ceně bude připočítáno DPH dle platných právních předpisů.
 100% splatných 14 dní po podpisu smlouvy
 K ceně bude připočítáno DPH dle platných právních předpisů.
 100% splatných 14 dní před expedicí
 K ceně bude připočítáno DPH dle platných právních předpisů.
 50% splatných 14 dní po podpisu smlouvy
 50% splatných 14 dní po expedici
 K ceně bude připočítáno DPH dle platných právních předpisů.
 30% splatných 14 dní po podpisu smlouvy
 70% splatných 14 dní po expedici
 K ceně bude připočítáno DPH dle platných právních předpisů.
 70% splatných 14 dní po podpisu smlouvy
 30% splatných 14 dní po expedici
 K ceně bude připočítáno DPH dle platných právních předpisů.

Pozdržení platby není akceptováno.

Při dodání zboží bez montáže může být fakturace rozdělena na více částí dle jednotlivých vykládek.

Pokud dojde k prodlevě platby o více jak 7 dní, vyhrazuje si dodavatel:

- a) pozdržet výrobu po dobu než bude platba provedena**
- b) pozdržet expedici po dobu než bude platba provedena**
- c) pozdržet montáž po dobu než bude platba provedena**

Dojde-li k dodatečným vícenákladům spojeným s nedodržením smluvených podmínek ze strany kupujícího/objednatele, budou tyto vícenáklady přefakturovány na kupujícího/objednatele.

Expedice i montáž závisí mj. na aktuálních podmínkách spojených s nařízením vlády.

Poznámka:

- **Materiály použité na výrobu kontejnerů jsou certifikovány. V případě zájmu možno doložit.**

Bezhalogenové elektrické kabely budou nabídnuty na základě písemného požadavku, v opačném případě tyto v nabídce nejsou obsaženy.

Upozornění: Prosíme o pečlivou kontrolu nabídnutého provedení!

Z důvodů nebezpečí poškození během přepravy nebo překročení přepravních rozměrů nemusí být některé komponenty ve výrobním závodě namontovány (např. klimatizace, přístřešek, mříže, venkovní pulty, vnější schody, ...), budou volně loženy v kontejneru. Jejich montáž si zajistí uživatel až po usazení výrobku na připravené základy, pokud není součástí nabídky a montáže Moravia Containers, a.s.

Vezměte prosím na vědomí také informace týkající se správného větrání základů:

Odvětrání - mezi spodní stranou kontejnerů a zemí je třeba dodržet minimální vzdálenost 150-300 mm a vytvořit tak odvětrávaný prostor. Tím se zabrání pronikání vodních par do kontejnerů a možnosti jejich následné kondenzace v nich. Aby docházelo ke správné výměně vzduchu, nesmí se mezera 150-300 mm po obvodu kontejnerů uzavřít. Aby se ovšem zamezilo vnikání zvířat pod kontejnery, je možné mezeru opatřit děrovaným plechem nebo kovovou sítí. Minimální mezera 150-300 mm se určuje podle způsobu uložení a velikosti stavby.

Musí být zabezpečeno správné odvádění dešťové vody ze střechy kontejnerů a vyspádování okolního terénu tak, aby nedocházelo k zatékání vody pod kontejnery. Voda, která by se hromadila pod kontejnery, by zvyšovala riziko kondenzace vodních par ve vnitřních prostorech kontejnerů. Stejně tak integrované svody uprostřed sestavy musí být napojeny tak, aby byla voda odvedena mimo sestavu.

Kontejnery musí být přes zimu vytápěny na teplotu min. 10°. V opačném případě může dojít k tvorbě kondenzátu nebo mohou být vlivem mrazu poškozeny zařizovací předměty, např. baterie, vedení apod. V takovém případě nese Moravia Containers, a.s. za případné škody žádnou zodpovědnost.

Před dodáním jsou okna, dveře a žaluzie seřizeny a jejich funkčnost zkontrolována. Konečné seřízení však musí být provedeno na místě.

Podpisem nabídky vyjadřujete souhlas s všeobecnými obchodními podmínkami a podmínkami používání a údržby kontejnerů od společnosti Moravia Containers, a.s.

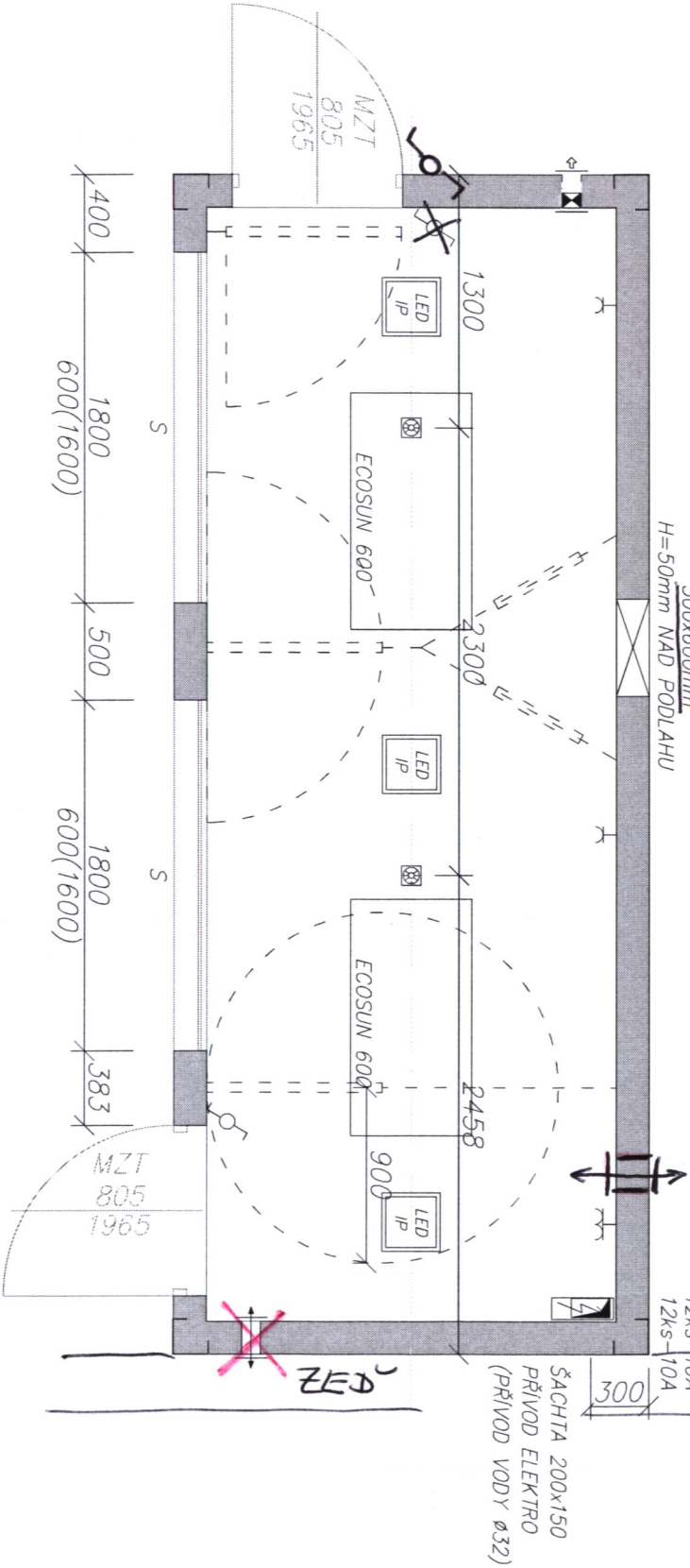
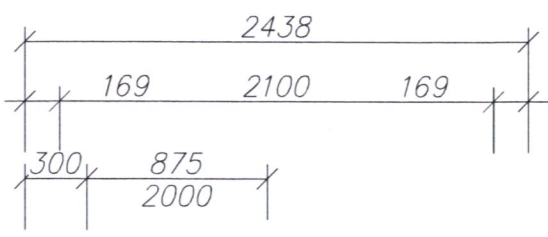
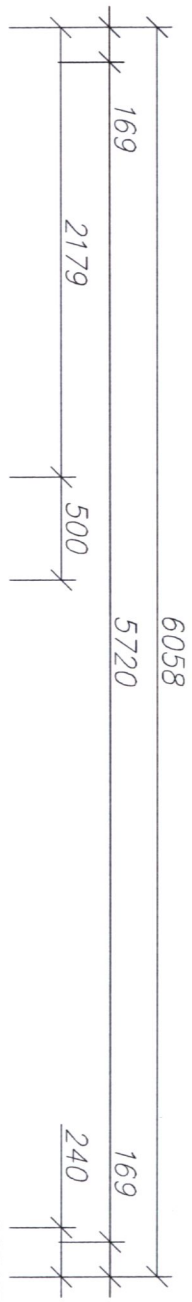
Termín montáže	bez
-----------------------	------------

Technická připravenost ze strany zákazníka:
--

- stavební povolení (je-li třeba)
 - inženýrské sítě (přípoj odpadů, elektřiny, vody)
 - uzemnění kontejnerů (zemní práce a připojení kontejnerů)
 - základy musí být připraveny před zahájením montáže. Nebudou-li základy řádně nachystány, budou objednateli vyfakturovány vícenáklady za prodlení
 - jeřáb pro vykládku a montáž
 - přístavení kontejneru na odpad a likvidace odpadu po celou dobu montáže
 - stavební proud 400V, 230V v okruhu max. 50 m
 - připojení objektu na inženýrské sítě a připojení uzemnění není součástí povinností zhotovitele ke zhotovení díla. Toto je v kompetenci objednatele.
 - sociální zařízení pro montéry
 - možnost pro parkování montážních vozidel v okolí montáže (na vyžádání vjezd na místo montáže)
 - svedení dešťové vody a vody z podlahových výpustí pod kontejnerovou sestavu do připraveného kanalizačního systému
 - v případě potřeby musí být ze strany stavby zajištěno lešení či plošina
- montáž se řídí dle platných VOP společnosti Moravia Containers, a.s.**

Datum:
Kupující:

Datum:
Prodávající:



Podlaha: překližka + PVC-vana 100mm
 Vnitřní obložení stěn i stropu fasplechem-ocelový rost bez lamina
 Vnitřní dispozice – čárkovně – dodává a montuje zkušník
 Pletivo na okna dodává a montuje zkušník

TENTO VÝKRES JE MALETĚN FIRMOU MORAVIA CONTAINERS, a.s. A JE ÚRČEN VYBAVENÍM UVEDENOU V ZÁHLAVÍ VÝKRESU. KOPÍROVÁNÍ A PŘEDÁVÁNÍ TŘETÍM OSOBAM NEBO POUŽITÍ PRO ANEJ ÚČELY JE BEZ PŘEDCHOZÍHO PSANÉHO SOUHLASÍ MANTĚLE ZAKÁZANO A JE POSTHNOVANO PŮLE ZÁKONU 1

moraviacollectors.com

Z			
M			
E			
N			
X			
ZOO_Dvůr_Králové_a.s._ošetřovna	2	233099	23.4.2024
Pudovys		100/140/100	P.Fuchs

