

SMLOUVA O DÍLO
(dále jen „Smlouva“)

SOUHRN SMLUVNÍCH DOHOD

dle ustanovení § 2586 a násl. Občanského zákoníku (NOZ) v platném znění

Smluvní strany:

- (1) Královéhradecký kraj
Pivovarské náměstí 1245, 500 03 Hradec Králové
IČ: 708 89 546
DIČ: CZ70889546
zastoupený hejtmánem Bc. Lubomírem Francem
bankovní spojení: [REDACTED]
č. účtu: [REDACTED]
(dále jen „objednatel“) na straně jedné

Zástupce objednatele odpovědný ve věcech technických a veškerých činnostech vyplývajících z plné moci XX/MJ/2013 ze dne 28. 8. 2013:

SÚS Královéhradeckého kraje a.s.
Kutnohorská 59, 500 04 Hradec Králové
IČ: 275 02 988

osoba pověřená jednat jménem zástupce ve věcech technických:
[REDACTED]

a

- (2) **Ing. IVAN ŠÍR, projektování dopravních staveb CZ s.r.o.**
Haškova 1714/3, 500 02 Hradec Králové
IČ: 259 62 914
DIČ: CZ25962914
Zastoupený/jednající Ing. Ivanem Šírem,
zapsaný v OR vedeném Městským soudem v Hradci Králové, oddíl C, vložka 17871
bankovní spojení: [REDACTED]
(dále jen „zhotovitel“) na straně druhé

I.

Základní ustanovení

1. Objednatel požaduje, aby zhotovitel provedl dílo:

Vypracování projektové dokumentace ve stupni dokumentace pro vydání stavebního povolení (DSP) + dokumentace pro provádění stavby (PDPS), soupisu stavebních prací, dodávek a služeb s výkazem výměr včetně jeho ocenění a výkon autorského dozoru stavební akce „Most ev.č. 299-002 Třebechovice pod Orebem“

(dále jen Dílo nebo Zakázka) v určené kvalitě, současně přijímá nabídku zhotovitele na provedení a dokončení těchto služeb za následujících podmínek:

- I. Cena (v souladu se zněním nabídky – bod c článku II. Smlouvy)

a. Nabídková cena bez DPH	420 000 Kč
b. DPH (21%)	88 200 Kč
c. Nabídková cena celkem (a + b)	508 200 Kč

přičemž cena bude uhrazena způsobem a ve výši stanovené ve Zvláštních obchodních podmínkách

II. Termín dokončení

Termín dokončení je uveden ve Zvláštních obchodních podmínkách.

2. Zhotovitel se zavazuje provést a dokončit řádně a včas Dílo bez vad za cenu uvedenou výše a specifikovanou v Dopise nabídky, a to v souladu s podmínkami obsaženými v dokumentech uvedených v článku II. této Smlouvy včetně odstranění případných vad Díla.
3. Objednatel se zavazuje zaplatit zhotoviteli za provedení všech činností, které jsou předmětem smlouvy, cenu podle nabídky zhotovitele, nebo jinou cenu, na kterou bude mít zhotovitel nárok podle podmínek smlouvy, v termínech a způsobem podle smlouvy.
4. Nabídková cena se považuje za nejvýše přípustnou dle nabídky zhotovitele a může se měnit jen dle podmínek daných ve smlouvě.
5. Slova a výrazy používané v této smlouvě mají ten význam, který jim je určen ve Všeobecných obchodních podmínkách pro zeměměřické a průzkumné práce a dokumentaci staveb pozemních komunikací, schválených MD-OPK č. j. 11/2015 – 120 – TN/1 ze dne 5. 2. 2015, s účinností od 6. února 2015, na které se dále odkazuje, se současným zrušením Obchodních podmínek pro zeměměřické a průzkumné práce a dokumentaci staveb PK, schválených MD-OI, č.j. 321/08-910-IPK/1 ze 9. 4. 2008.
6. Pokud se dále ve Smlouvě nebo jejích jednotlivých součástech užívá pojmů ze zákona č. 513/1991 Sb. Obchodního zákoníku ve znění platném do 31. 12. 2013, mají se tím pro účely této smlouvy na mysli odpovídající ustanovení zákona č. 89/2012 Sb. (NOZ) v aktuálně platném znění, případně předpisů souvisejících.

II.

Obsah Smlouvy o dílo

1. Níže uvedený souhrn dokumentů tvoří nedílnou součást obsahu Smlouvy. Pojmy a definice uvedené v této Smlouvě a především v tomto článku II. mají stejný význam, jaký jim je přiřazen v Obchodních podmínkách na zhotovení Díla.

Jedná se o následující dokumenty, které jsou nedílnou součástí Smlouvy, jejich důležitost je dána pořadím:

- a) Souhrn smluvních dohod;
- b) Dopis o přijetí nabídky (Oznámení o výběru nejvhodnější nabídky);
- c) Nabídka Zhotovitele (Dopis nabídky, formulář Seznam subdodavatelů);
- d) Výzva k podání nabídky; Mapa se zákresem předmětného území, mostní list, poslední hlavní mostní prohlídka z 28. 10. 2014, poslední běžná mostní prohlídka ze 7. 9. 2015.;
- e) ZOP-D Zvláštní obchodní podmínky pro zeměměřické a průzkumné práce a dokumentaci staveb pozemních komunikací vč. Přílohy A (Rozsah služeb) jejíž nedílnou součástí je tabulka Rekapitulace nabídkové ceny, Přílohy B (Personál,

podklady, zařízení a služby třetích stran poskytnuté objednatelem) a Přílohy C (Platby a platební podmínky);

- f) VOP-D Všeobecné obchodní podmínky pro zeměměřické a průzkumné práce a dokumentaci staveb pozemních komunikací, schválených MD-OPK č. j. 11/2015 – 120 – TN/1 ze dne 5. 2. 2015, s účinností od 6. února 2015, se současným zrušením Obchodních podmínek pro zeměměřické a průzkumné práce a dokumentaci staveb PK, schválených MD-OI, č.j. 321/08-910-IPK/1 ze 9. 4. 2008., (jsou přístupné na internetu na adrese <http://www.pjpk.cz/OP/OP15%20zememericke.pdf> a ke smlouvě se nepřikládají);
- g) Technické podmínky (ke smlouvě se nepřikládají).

Dokumenty jsou zde řazeny podle kritéria jejich právní síly, a to od dokumentu nejvyšší právní síly pod písm. a) k dokumentu nejnižší právní síly pod písm. g), a s ohledem na tuto skutečnost bude tato Smlouva vykládána.

- 2. Strany si ujednaly, že dokumenty uvedené v čl. II. pod písmenem f), g) stranám známé a považované jimi za nedílnou součást této Smlouvy, budou v listinné podobě uloženy u objednatele a tamtéž stranám k dispozici. Smluvní strany prohlašují, že obsah veškerých dokumentů uvedených v čl. II. je jim znám.

III.

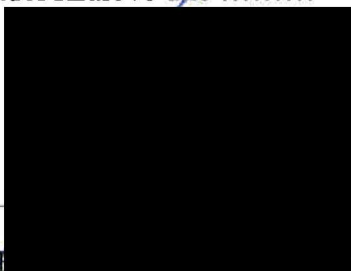
Ostatní a závěrečná ujednání

- 1. Tato Smlouva, jejíž součástí jsou dokumenty uvedené v odst. 1 – (a) až (g) článku II., nabude platnosti a účinnosti dnem podpisu smluvních stran.
- 2. Zhotovitel si je vědom, že je ve smyslu ust. § 2 písm. e) zákona č. 320/2001 Sb., o finanční kontrole ve veřejné správě a o změně některých zákonů ve znění pozdějších předpisů (dále jen „zákon o finanční kontrole“) povinen spolupůsobit při výkonu finanční kontroly.
- 3. Obsah této Smlouvy je možné změnit pouze písemným číslovaným dodatkem, odsouhlaseným a podepsaným oběma smluvními stranami.
- 4. V otázkách, které nejsou touto Smlouvou výslovně upraveny, se řídí právní vztahy smluvních stran ustanoveními Občanského zákoníku (NOZ) a dalšími obecně závaznými právními předpisy České republiky v platném znění.
- 5. Případné spory mezi stranami projedná a rozhodne příslušný obecný soud České republiky v souladu s obecně závaznými předpisy České republiky.
- 6. Je-li některé ustanovení této Smlouvy neplatné, odporovatelné nebo nevynutitelné či stane-li se takovým v budoucnu, nedotýká se to platnosti, případně vynutitelnosti ustanovení ostatních, pokud z povahy, obsahu nebo z okolností, za jakých bylo takové ustanovení přijato, nevyplývá, že tuto část nelze oddělit od ostatních ustanovení této Smlouvy. Smluvní strany se zavazují neprodleně zahájit jednání za účelem nové úpravy vzájemných vztahů tak, aby byl zachován původní záměr Smlouvy.
- 7. Strany prohlašují, že ke dni podpisu Smlouvy mají všechny dokumenty (případně jejich kopie), které jsou označeny jako součást Smlouvy, k dispozici alespoň v jednom vyhotovení, v návaznosti na ujednání čl. II odst. 2 této Smlouvy.


Číslo stavby: 32903

8. Smluvní strany se zavazují, že veškeré informace vzájemně poskytnuté a vztahující se ke Smlouvě se považují za důvěrné a za obchodní tajemství. Kterákoli smluvní strana nesmí bez předchozího písemného souhlasu druhé smluvní strany poskytnout nebo zpřístupnit třetím osobám jakékoli informace nebo dokumenty, které se vztahují ke Smlouvě, které jí již byly nebo budou druhou smluvní stranou předány nebo jinak zpřístupněny. Ustanovení tohoto odstavce se nevztahuje na případy, kdy:
- mají smluvní strany opačnou povinnost stanovenou zákonem,
 - takové informace sdělí osobám, které mají ze zákona stanovenou povinnost mlčenlivosti
 - se takové informace stanou veřejně známými či dostupnými jinak než porušením povinností vyplývajících z tohoto odstavce,
 - je poskytnutí takových informací v souladu se Smlouvou a jejím účelem.
9. Smlouva je vyhotovena v šesti stejnopisech, každý v síle originálu, z nichž Objednatel obdrží čtyři vyhotovení a Zhotovitel obdrží dvě vyhotovení.
10. Smluvní strany prohlašují, že si Smlouvu přečetly, plně porozuměly jejímu obsahu a s jejím zněním souhlasí. Dále prohlašují, že Smlouvu uzavírají svobodně a vážně, nikoliv v tísní ani za nápadně nevýhodných podmínek. Na důkaz těchto prohlášení připojují své vlastnoruční podpisy.

V Hradci Králové dne 12-09-2016


hejtman
Středočeský kraj
úřadní sídlem v
Hradci Králové
15

V Hradci Králové dne 5.9.2016


ovitel
Ing. Ivan Šír
prokurista

Poznámka: Údaje označené ¹⁾ musí být doplněny uchazečem před předložením nabídky

 **ING. IVAN ŠÍR**
PROJEKTOVÁNÍ DOPRAVNÍCH STAVEB IČZ s.r.o.
Haškova 1714/3, 530 02 Hradec Králové
IČ: 259 62 914 DIČ: CZ25962914
sir@sirivan.cz +420 803 161 473



Bc. Lubomír Franc
hejtman
Královéhradeckého kraje

V Hradci Králové dne 28. 8. 2013
Čj: XX/MJ/2013

PLNÁ MOC

Královéhradecký kraj se sídlem Pivovarské náměstí 1245, 500 03 Hradec Králové, IČ 70889546, zastoupený hejtmanem kraje Bc. Lubomírem Francem,

uděluje plnou moc

společnosti SÚS Královéhradeckého kraje a.s., IČ 27502988, se sídlem Hradec Králové, Kutnohorská 59, k zastupování Královéhradeckého kraje při činnostech nutných pro přípravu a realizaci staveb pozemních komunikací ve vlastnictví Královéhradeckého kraje, včetně technické a administrativní přípravy, předcházející realizaci těchto staveb a ke kontrole staveb, které mají být převedeny do vlastnictví Královéhradeckého kraje, tj. zejména při:

- a) veškerých správních řízeních a jednáních týkajících se pozemních komunikací, silničních pozemků, pozemkových parcel, včetně všech jejich součástí a příslušenství podle ustanovení zákona č. 13/1997 Sb., ve znění pozdějších předpisů ve vlastnictví Královéhradeckého kraje, při udělení vyjádření ke vstupu třetích osob na majetek kraje a v souvislosti s přípravou a realizací staveb,
- b) jednání s územními samosprávami, právníckými a fyzickými osobami ve věcech, týkajících se pozemních komunikací, silničních a silničních pomocných pozemků a pozemků ve vlastnictví Královéhradeckého kraje, jakož i ve věcech, týkajících se pozemků, které budou dotčeny stavbou, tj. v budoucnu se stanou součástí komunikace jako silniční pozemek a pomocný silniční pozemek,
- c) zajišťování podkladů pro přípravu prodeje, výkupu, darování, směny, nájmu, výpůjčky pozemních komunikací, silničních pozemků, těles silnic, silničních pomocných pozemků a pozemkových parcel a při zajišťování podkladů pro zřizování věcných břemen k uvedeným nemovitostem ve vlastnictví Královéhradeckého kraje, zajišťování podkladů a rozhodnutí při přípravě a realizaci staveb, tedy s tím související jednání s vlastníky pozemků, které budou dotčeny stavbou, tj. v budoucnu se stanou součástí komunikace jako silniční pozemek a pomocný silniční pozemek, jednání a úkony vůči vlastníkům sousedních pozemků a staveb, příprava smluv o právu provést stavbu, zpracování smluv na dočasný a trvalý zábor pozemků, nájemních smluv,

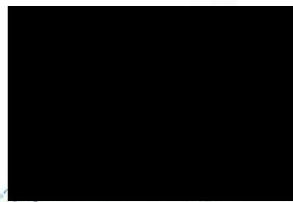
smluv o výpujčce,

- d) podávání návrhů, žádostí a realizaci dalších právních a jiných úkonů v příslušných řízeních dle stavebně-právních předpisů a dalších souvisejících právních předpisů k umístění a realizaci staveb (zejména ohlášení, územní řízení, stavební řízení, kolaudační řízení), počítaje v to i veškeré úkony vůči příslušným Katastrálním úřadům v souvislosti se stavbou; a zajištění veškerých potřebných podkladů k danému účelu, včetně přebírání podkladů (v listinné i elektronické podobě) jménem Královéhradeckého kraje,
- e) přihlašování a odhlašování odběrů všech médií (elektrické energie, plynu, vody apod.) v souvislosti se zajištěním činnosti společnosti v souvislosti s přípravou a realizací staveb,
- f) zastupování kraje při jednání s dalšími výše neuvedenými správními úřady, právními osobami, fyzickými osobami, sdruženími, apod., v souvislosti s nakládáním majetku Kraje při přípravě a realizaci staveb,
- g) zajištění podkladů a činností spojených se zadáváním veřejných zakázek pro Královéhradecký kraj jako zadavatele.

V souvislosti s předmětem této plné moci shora uvedeným je zmocněnec oprávněn za zmocnitele činit před příslušnými orgány a ostatními v úvahu přicházejícími subjekty veškeré právní a jiné úkony ve všech zákonných formách, tj. zejména činit a podávat právními předpisy stanovené návrhy a podání, brát tyto návrhy a podání zpět, podávat opravné prostředky proti rozhodnutím o těchto návrzích, jakož i se jich vzdávat či je brát zpět a účastnit se veškerých jednání v těchto věcech.

Zmocnitel opravňuje zmocněnce udělovat k účelu danému tímto zmocněním též zmocnění jiným osobám ve smyslu ustanovení Obchodního a Občanského zákoníku v platném znění.

V Hradci Králové dne 28. srpna 2013



hejtman Královéhradeckého kraje

Plnou moc přijímáme v celém rozsahu

A handwritten signature in blue ink, likely belonging to the authorized representative of SÚS Královéhradeckého kraje a.s.

SÚS Královéhradeckého kraje a.s.



Královéhradecký kraj

se sídlem

Pivovarské náměstí 1245, Hradec Králové, 500 03

Telefon: 495 540 211
Fax: 495 533 973
E-mail: svatava.koubova@suskhk.cz
IČ: 708 89 546
DIČ: CZ70889546

Ing. Ivan Šír, projektování dopravních
staveb CZ s.r.o.

Haškova 1714/3

500 02 Hradec Králové

Váš dopis zn. ze dne:

Naše značka
TOÚ/037-16/Ko

Vyřizuje/linka
Ing. Koubová / 18

Hradec Králové dne

29 -08- 2016

Věc: Oznámení o výběru nejvhodnější nabídky v zadávacím řízení na veřejnou zakázku malého rozsahu

Na základě posouzení a zhodnocení nabídek Vám sdělujeme, že zadavatel v řízení o zadání zakázky rozhodl o výběru nejvhodnější nabídky uchazeče, jenž nabídl nejnížší nabídkovou cenu, na zakázku:

Vypracování projektové dokumentace ve stupni dokumentace pro vydání stavebního povolení (DSP) + dokumentace pro provádění stavby (PDPS), soupisu stavebních prací, dodávek a služeb s výkazem výměr včetně jeho ocenění a výkon autorského dozoru stavební akce „Most ev. č. 299-002 Třebechovice pod Orebem“

Nabídka, kterou jste předložili, splnila podmínky zadání této veřejné zakázky a zároveň byla vyhodnocena jako nejvýhodnější z hlediska nejnížší nabídkové ceny.

Z tohoto důvodu Vás vyzývám k předložení smlouvy o dílo, která byla součástí zadávací dokumentace, k podpisu do 10 pracovních dnů od doručení tohoto oznámení, a k předložení kopie pojistné smlouvy, případně pojistného certifikátu (v souladu s čl. 19.1 ZOP), a to na adresu:

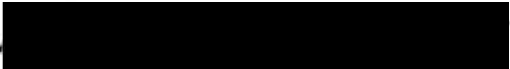
SÚS Královéhradeckého kraje a.s.

Kutnohorská 59

500 04 Hradec Králové

Další závazné podmínky:

Tento dopis nevytváří závaznou smlouvu o dílo. Závazná smlouva o dílo vznikne jejím podpisem v souladu s podmínkami zadání.


JUDr. Jan Janeček, Ph.D.
zastupující vedoucího odboru investic
Krajského úřadu Královéhradeckého kraje

D O P I S N A B Í D K Y

Název díla: Vypracování projektové dokumentace ve stupni dokumentace pro vydání stavebního povolení (DSP) + dokumentace pro provádění stavby (PDPS), soupisu stavebních prací, dodávek a služeb s výkazem výměr včetně jeho ocenění a výkon autorského dozoru stavební akce „Most ev.č. 299-002 Třebechovice pod Orebem“

Objednatel: Královéhradecký kraj
se sídlem Pivovarské náměstí 1245
500 03 Hradec Králové
IČ: 708 89 546
DIČ: CZ70889546

- Po prostudování výzvy k podání nabídky, obchodních podmínek (VOP-D, ZOP-D), technických kvalitativních podmínek (TKP-D) a dalších dokladů zadávací dokumentace a po seznámení se skutečností, níže podepsaný nabízí provést a předat výše uvedené dílo a odstranit případné vady v plné shodě s výše uvedenými dokumenty za cenu nejvýše přípustnou:

Cena celkem:	420 000,- Kč
Cena DPH (21%):	88 200,- Kč
Cena celkem včetně DPH:	508 200,- Kč

kterou je možno překročit (změnit) jen za podmínek uvedených ve smlouvě o dílo.

- Souhlasíme s tím, že naše nabídka je platná do 31. 12. 2016 a je pro nás závazná a může být přijata kdykoliv před uplynutím uvedené lhůty.
- Pokud a dokud nebude uzavřena smlouva o dílo mezi námi a objednatelem, nebude tato nabídka představovat závaznou smlouvu mezi námi.

Datum 9.8.2016

Ing. Ivan Šír



prokurista, plně autorizován k podepsání nabídky



za společnost: Ing. IVAN ŠÍR, projektování dopravních staveb CZ s.r.o.
se sídlem Haškova 1714/3, 500 02 Hradec Králové
IČ: 259 62 914 DIČ: CZ25962914

Seznam subdodavatelů

Veřejná zakázka malého rozsahu s názvem:

Vypracování projektové dokumentace ve stupni dokumentace pro vydání stavebního povolení (DSP) + dokumentace pro provádění stavby (PDPS), soupisu stavebních prací, dodávek a služeb s výkazem výměr včetně jeho ocenění a výkon autorského dozoru stavební akce

„Most ev.č. 299-002 Třebechovice pod Orebem“

Veřejná zakázka malého rozsahu na vypracování projektové dokumentace		Činnost subdodavatele, kterou bude při vypracování projektové dokumentace provádět
1.	Obchodní firma nebo název / Obchodní firma nebo jméno a příjmení:	
	Sídlo / Místo podnikání, popř. místo trvalého pobytu:	
	IČ:	
	Osoba oprávněná jednat Jménem či za subdodavatele:	
	Spisová značka v obchodním rejstříku:	
	Tel./fax:	
	E-mail:	

Poznámka: Tabulku Dodavatel použije tolikrát, kolik bude mít subdodavatelů.



Podpis o
(jméno, příjmení a funkce)



Královéhradecký kraj

se sídlem

Pivovarské náměstí č. p. 1245, 500 03 Hradec Králové

Fax: 495 533 973
E-mail: svatava.koubova@suskhk.cz
IČ: 708 89 546
DIČ: CZ70889546

Telefon: 495 540 211

Ing. Ivan Šír, projektování
dopravních staveb a.s.
Haškova 1714/3
500 02 Hradec Králové

Váš dopis zn. ze dne:

Naše značka

Vyřizuje/linka

Hradec Králové dne

TOÚ/037-16/Ko

Ing. Koubová / 18

29.07.2016

Věc: Výzva k podání nabídky

V návaznosti na ustanovení § 6 zákona č. 137/2006 Sb., o veřejných zakázkách, v platném a účinném znění, (dále jen zákon), a v souladu se Směrnicí Rady Královéhradeckého kraje č. 3, kterou se stanovuje postup Královéhradeckého kraje při zadávání veřejných zakázek, Vás tímto vyzýváme k podání nabídky k veřejné zakázce malého rozsahu:

Vypracování projektové dokumentace ve stupni dokumentace pro vydání stavebního povolení (DSP) + dokumentace pro provádění stavby (PDPS), soupisu stavebních prací, dodávek a služeb s výkazem výměr včetně jeho ocenění a výkon autorského dozoru stavební akce „Most ev. č. 299-002 Třebechovice pod Orebem“

1. Identifikační údaje zadavatele

Královéhradecký kraj
se sídlem Pivovarské náměstí č. p. 1245
500 03 Hradec Králové
IČ: 708 89 546
DIČ: CZ70889546
Zastoupený Bc. Lubomírem Francem, hejtmanem

Kontaktní osoba zadavatele pro tuto veřejnou zakázku:

pro organizaci zadávacího řízení: Ing. Svatava Koubová, na adrese SÚS Královéhradeckého kraje a.s., Kutnohorská 59, 500 04 Hradec Králové, tel. 495 540 218, e-mail: svatava.koubova@suskhk.cz

pro technické záležitosti: Ing. Jan Horn, na adrese SÚS Královéhradeckého kraje a.s., Kutnohorská 59, 500 04 Hradec Králové, oddělení přípravy a realizace staveb Hradec Králové, tel. 495 540 268, e-mail: jan.horn@suskhk.cz

2. Vymezení předmětu veřejné zakázky

Předmětem veřejné zakázky je **vypracování projektové dokumentace** ve stupni dokumentace pro vydání stavebního povolení (DSP) + dokumentace pro provádění stavby (PDPS), soupisu stavebních prací, dodávek a služeb s výkazem výměr včetně jeho ocenění (dále také PD) a **výkon autorského dozoru při realizaci stavby v předpokládaném rozsahu 90 hodin**, blíže ZOP-D, stavební akce "Most ev. č. 299-002 Třebechovice pod Orebem".

Jedná se o kompletní rekonstrukci mostního objektu ev.č. 299-002 přes Cihelnický potok na silnici II/299 v km 0,847 v intravilánu města Třebechovice pod Orebem. Stávající spodní stavba a nosná klenbová kamenná konstrukce jsou ve špatném (V.) stavebním stavu (zaříděno dle ČSN 73 6221 – Prohlídky mostů pozemních komunikací). Zátížitelnost mostu je dle poslední hlavní mostní prohlídky snížena na $V_n=11t$ a $V_r=40t$. Šířkové uspořádání komunikace na mostě bude navrženo v návaznosti na výhledovou šířkovou kategorii příslušné komunikace. Komunikace na předpolích bude upravena pouze v nezbytně nutném rozsahu. U nového mostu požadujeme dosažení zátížitelnosti mostního objektu $V_n=32t$, $V_r=80t$, $V_e=180t$ (dle ČSN 73 6222). Most bude navržen dle ČSN EN 1991-2, pro skupinu pozemních komunikací 1.

Podrobná specifikace předmětu veřejné zakázky je uvedena ve ZOP-D v Příloze A Rozsah služeb, která je součástí zadávací dokumentace.

Klasifikace předmětu veřejné zakázky dle kódu CPV:

71000000-8 Architektonické, stavební, technické a inspekční služby

Předpokládaná hodnota veřejné zakázky: **500 000,- Kč bez DPH**

Zadavatel k tomuto uvádí, že předpokládaná hodnota veřejné zakázky je zároveň maximální přípustnou nabídkovou cenou.

Nabídka, ve které nabídková cena přesáhne maximální přípustnou nabídkovou cenu, bude ze zadávacího řízení vyřazena, což bude mít za následek vyloučení uchazeče.

3. Doba a místo plnění zakázky

Termín dokončení a odevzdání projektové dokumentace: **nejpozději do 14 dnů od protokolárního předání všech připomínek ke konceptu DSP + PDPS od objednatele.**

Díličí termíny nebo lhůty pro dokončení částí díla jsou stanoveny v ZOP-D.

Zadavatel požaduje dokončení, odevzdání a převzetí dokumentace nejpozději do uvedeného termínu. Uchazeč může navrhnout i kratší termín plnění.

Dokumentace bude předána osobně zástupci zadavatele pro technické záležitosti na adrese SÚS Královéhradeckého kraje a.s., oddělení přípravy a realizace staveb Hradec Králové, Kutnohorská 59, 500 04 Hradec Králové.

Závazek výkonu autorského dozoru dle nabídky trvá po dobu pěti let od odevzdání a převzetí PD.

4. Zadávací dokumentace

Zadávací dokumentaci k této veřejné zakázce tvoří kromě této výzvy též níže uvedené dokumenty:

1. ZOP-D Zvláštní obchodní podmínky pro zeměměřické a průzkumné práce a dokumentaci staveb pozemních komunikací, včetně:
 - Přílohy A - Rozsah služeb, jejíž nedílnou součástí je tabulka Rekapitulace nabídkové ceny
 - Přílohy B - Personál, podklady, zařízení a služby třetích stran poskytnuté objednatelem
 - Přílohy C - Platby a platební podmínky;

2. VOP-D Všeobecné obchodní podmínky pro zeměměřické a průzkumné práce a dokumentaci staveb pozemních komunikací, schválené MD-OPK č. j. 11/2015–120–TN/1, ze dne 5. 2. 2015, s účinností od 6. února 2015, se současným zrušením Obchodních podmínek pro zeměměřické a průzkumné práce a dokumentaci staveb PK, schválených MD-OI, č.j. 321/08-910-IPK/1 ze 9. 4. 2008 (viz. <http://www.pjpk.cz/OP/OP15%20zememericke.pdf>);
3. SDS PK Směrnice pro dokumentaci staveb pozemních komunikací, schválená MD-OI, č.j. 101/07-910-IPK/1, ze dne 29. 1. 2007, s účinností od 1. února 2007, viz. <http://www.pjpk.cz/SM%20pro%20PD-PK%20vc%20Dod%201.pdf>, ve znění Dodatku č. 1, viz. <http://www.pjpk.cz/SM%20pro%20PD-dodatek%201.pdf> - nepředávají se dodavatelům;
4. TKP-D Technické kvalitativní podmínky pro dokumentaci staveb pozemních komunikací, schválené MD-OPK, č. j. 475/105-120-RS/1, ze dne 29. 8. 2005, s účinností od 1. 10. 2005, nepředávají se dodavatelům, viz. http://www.pjpk.cz/TKP-D_1.pdf;
5. Formulář Smlouva o dílo – závazný vzor;
6. Formulář Dopis nabídky – závazný vzor;
7. Seznam subdodavatelů – doporučený vzor;
8. Mapa se zákresem předmětného území, mostní list, poslední hlavní mostní prohlídka z 28. 10. 2014, poslední běžná mostní prohlídka ze 7. 9. 2015.

Zadavatel zašle zadávací dokumentaci v elektronické podobě e-mailem na základě e-mailové žádosti dodavatele. V případě potřeby je zadavatel připraven poskytnout dodavatelům dodatečné informace k zadávacím podmínkám.

5. Lhůta a místo pro podání nabídek

Lhůta pro podání nabídek končí dne **16. 8. 2016 v 8:00 hod.** Všechny nabídky musí být doručeny na níže uvedenou adresu do skončení lhůty pro podání nabídky.

Nabídky se podávají na doručovací adrese:

SÚS Královéhradeckého kraje a.s.

podatelna

Kutnohorská 59

500 04 Hradec Králové

nebo osobně:

podatelna SÚS Královéhradeckého kraje a.s. Hradec Králové

v době 7,00-14,00 hod. v pracovní dny

do 16. 8. 2016 do 8:00 hodin.

Nabídky budou doručeny v řádně uzavřené obálce opatřené názvem (obchodní firmou)/jménem a příjmením uchazeče, adresou.

Na obálce bude uvedeno: „**NEOTEVÍRAT – Vypracování projektové dokumentace stavební akce: „Most ev.č. 299-002 Třebechovice pod Orebem“**“

Nabídky doručené na výše uvedenou adresu po uplynutí stanovené lhůty nebudou otevírány. Opožděně podané nabídky zadavatel nevrací a ponechává je přiložené k dokumentaci o zadání veřejné zakázky.

Při podání nabídky poštou nebo jiným veřejným přepravním prostředkem se za okamžik podání nabídky považuje její fyzické převzetí na výše uvedené adrese s tím, že nabídka musí být doručena v souladu s termínem stanoveným zadávací dokumentací pro podání nabídek.

6. Požadavky na prokázání kvalifikačních předpokladů uchazeče

Uchazeč v nabídce předloží kopii:

- výpisu z obchodního rejstříku, pokud je v něm zapsán, či výpis z jiné obdobné evidence, pokud je v ní zapsán (výpis z obchodního rejstříku nesmí být starší než 90 dnů ke dni podání nabídky),
- dokladu o oprávnění k podnikání podle zvláštních právních předpisů v rozsahu odpovídajícím předmětu zakázky, tedy dokladu prokazujícího živnostenské oprávnění na živnost „projektová činnost ve výstavbě“; netýká se uchazečů (fyzických osob), kteří jsou autorizovanými inženýry dle zákona č. 360/1992 Sb., o výkonu povolání autorizovaných architektů a o výkonu povolání autorizovaných inženýrů a techniků činných ve výstavbě, v platném a účinném znění,
- dokladu o oprávnění k podnikání podle zvláštních právních předpisů v rozsahu odpovídajícím předmětu zakázky, tedy dokladu prokazujícího živnostenské oprávnění na živnost „geologické práce“,
- dokladu o oprávnění k podnikání podle zvláštních právních předpisů v rozsahu odpovídajícím předmětu zakázky, tedy dokladu prokazujícího živnostenské oprávnění na živnost „výkon zeměměřických činností“,
- dokladu osvědčujícího odbornou způsobilost osoby, zodpovědné za vypracování projektové dokumentace, ve formě osvědčení o autorizaci v oboru „mosty a inženýrské konstrukce“, podle zákona č. 360/1992 Sb., o výkonu povolání autorizovaných architektů a o výkonu povolání autorizovaných inženýrů a techniků činných ve výstavbě, ve znění pozdějších předpisů,
- dokladu osvědčujícího odbornou způsobilost osoby, zodpovědné za vypracování projektové dokumentace ve formě osvědčení o autorizaci v oboru „geotechnika“, podle zákona č. 360/1992 Sb., o výkonu povolání autorizovaných architektů a o výkonu povolání autorizovaných inženýrů a techniků činných ve výstavbě, ve znění pozdějších předpisů,
- dokladu osvědčujícího odbornou způsobilost projektovat, provádět a vyhodnocovat geologické práce v oboru „inženýrská geologie“,
- dokladu osvědčujícího odbornou způsobilost osoby ve formě úředního oprávnění pro ověřování výsledků zeměměřických činností v rozsahu min. dle § 13 odst. 1 písm. a) a c) zákona č. 200/1994 Sb., o zeměměřictví a o změně a doplnění některých zákonů souvisejících s jeho zavedením, v platném znění, a vyhlášky Českého úřadu zeměměřického a katastrálního č. 31/1995 Sb., kterou se provádí zákon č. 200/1994 Sb., v platném znění,
- platné osvědčení o ověření odborné způsobilosti k činnostem koordinátora bezpečnosti a ochrany zdraví při práci na staveništi, podle zákona č. 309/2006 Sb., v platném znění.

Není-li to které osvědčení o autorizaci nebo o odborné způsobilosti vystaveno přímo na uchazeče, příp. subdodavatele, např. je-li uchazečem, příp. subdodavatelem právnická osoba, je nutné v nabídce uvést též vztah odborně způsobilé osoby k uchazeči, příp. subdodavateli (například, že se jedná o zaměstnance uchazeče, příp. subdodavatele, či je členem jeho statutárního orgánu nebo je v jiném vztahu k uchazeči, příp. subdodavateli (např. subdodavatel) apod.).

Pokud není dodavatel schopen prokázat splnění určité části kvalifikace požadované zadavatelem v plném rozsahu, je oprávněn splnění kvalifikace v chybějícím rozsahu prokázat prostřednictvím subdodavatele. V takovém případě se přiměřeně použije § 51 zákona. Dodavatel je povinen zadavateli předložit smlouvu uzavřenou se subdodavatelem, z níž vyplývá závazek subdodavatele k poskytnutí plnění určeného k plnění zakázky dodavatelem či k poskytnutí věcí či práv, s nimiž bude dodavatel oprávněn disponovat v rámci plnění zakázky, a to alespoň v rozsahu, v jakém subdodavatel prokázal splnění kvalifikace. Dále je dodavatel povinen zadavateli předložit za subdodavatele výpis z obchodního rejstříku, pokud je v něm zapsán, či výpis z jiné obdobné evidence, pokud je v ní zapsán (předložený výpis nesmí být starší než 90 dnů ke dni podání nabídky).

7. Požadavky na jednotný způsob zpracování nabídky

Nabídka bude předložena písemně – v listinné formě v jednom originále – a musí být zpracována v českém jazyce. Dokumenty, jejichž originál bude v jiném než v českém jazyce, musí mít ještě úředně ověřený překlad do českého jazyka. Povinnost připojit k dokladům prokazujícím splnění kvalifikace úředně ověřený překlad do českého jazyka se nevztahuje na doklady ve slovenském jazyce.

Nabídka nebude obsahovat přepisy a opravy, které by mohly zadavatele uvést v omyl.

V případě, že nabídku podepíše osoba, jejíž oprávnění k podpisu nevyplývá z obchodního rejstříku, musí být k nabídce připojena též plná moc, a to buďto v originále nebo v úředně ověřené kopii.

Doporučení pro vyhotovení nabídky je zpracování a řazení do jednotlivých oddílů v následujícím členění:

7. 1. Dopis nabídky

Nabídku bude tvořit především dopis nabídky vypracovaný dle závazného vzoru, který tvoří přílohu této výzvy. **Zadavatel upozorňuje, že jakékoliv odchýlení se od závazného vzoru bude mít za následek vyřazení nabídky a vyloučení uchazeče.** Uchazeč v dopisu doplní chybějící údaje a dopis podepíše osoba oprávněná jednat jménem či za uchazeče.

7. 2. Doklady prokazující splnění kvalifikace

Blíže viz čl. 6 této výzvy.

7. 3. Návrh smlouvy o dílo

Uchazeč k nabídce připojí v jednom vyhotovení návrh smlouvy vypracovaný dle závazného vzoru, který tvoří přílohu této výzvy. **Zadavatel upozorňuje, že jakékoliv odchýlení se od závazného vzoru bude mít za následek vyřazení nabídky a vyloučení uchazeče.** Uchazeč ve smlouvě doplní chybějící údaje a smlouvu podepíše osoba oprávněná jednat jménem či za uchazeče.

7. 4. Rekapitulace nabídkové ceny

Za účelem zpracování nabídkové ceny je dodavatel povinen použít tabulku Rekapitulace nabídkové ceny (nedílná součást ZOP-D Zvláštních obchodních podmínek pro zeměměřické a průzkumné práce a dokumentaci staveb pozemních komunikací, Přílohy A Rozsah služeb, jež tvoří přílohu této výzvy). **Zadavatel upozorňuje dodavatele, že jakékoliv přidávání či odebrání řádků je nepřípustné a bude mít za následek vyřazení nabídky a vyloučení uchazeče.** Uchazeč v tabulce Rekapitulace nabídkové ceny doplní chybějící údaje a tabulku Rekapitulace nabídkové ceny podepíše osoba oprávněná jednat jménem či za uchazeče.

Do nabídkové ceny nesmí uchazeč zahrnout rezervu.

Uchazeč odpovídá za kompletnost poskytovaných činností a je povinen i veškeré činnosti, které nejsou výslovně uvedeny a souvisí s předmětem plnění, zahrnout do ceny. Nabídková ceny musí být platná až do celkového dokončení díla.

8. Obchodní podmínky

Dodací i platební podmínky se řídí obchodními podmínkami, a to **především Zvláštními obchodními podmínkami** pro zeměměřické a průzkumné práce a dokumentaci staveb pozemních komunikací vč. Přílohy A Rozsah služeb, jejíž nedílnou součástí je tabulka Rekapitulace nabídkové ceny, Přílohy B Personál, podklady, zařízení a služby třetích stran poskytnuté objednatelům a Přílohy C Platby a platební podmínky, a **podpůrně pak Všeobecnými obchodními podmínkami** pro zeměměřické a průzkumné práce a dokumentaci staveb pozemních komunikací, schválené MD-OPK č. j. 11/2015–120–TN/1, ze dne 5. 2. 2015, s účinností od 6. února 2015, se současným zrušením Obchodních podmínek

pro zeměměřické a průzkumné práce a dokumentaci staveb PK, schválených MD-OI, č.j. 321/08-910-IPK/1 ze 9. 4. 2008, které jsou přílohou této výzvy a nedílnou součástí zadávací dokumentace.

Zadavatel na tomto místě pouze upozorňuje, že neposkytuje žádné finanční zálohy.

9. Způsob a kritéria hodnocení nabídek

Hodnocení nabídek bude provedeno podle základního kritéria nejnižší nabídková cena za předmět zakázky v Kč bez DPH, která je tvořena součtem ceny za vypracování PD a ceny za výkon autorského dozoru, tj. NABÍDKOVÁ CENA CELKEM bez DPH v tabulce Rekapitulace nabídkové ceny (nedílná součást ZOP-D Zvláštních obchodních podmínek pro zeměměřické a průzkumné práce a dokumentaci staveb pozemních komunikací, Přílohy A Rozsah služeb, jež tvoří přílohu této výzvy) = cena celkem v Dopisu nabídky.

Při hodnocení se stanoví pořadí nabídek dle výše nabídkové ceny za zakázku bez DPH od nejnižší (1. v pořadí) po nejvyšší.

10. Ostatní podmínky zakázky

V rámci posuzování nabídkových cen uchazečů stanovuje zadavatel pro tuto veřejnou zakázku výši mimořádně nízké nabídkové ceny a to následujícím způsobem:

- a) při posuzování 3 a méně nabídek nebude zadavatel stanovovat mimořádně nízkou cenu výpočtem, ale bude posuzovat nabídky s ohledem na předpokládanou cenu a cenu v čase a místě obvyklou;
- b) při posuzování 4 nebo 5 - ti nabídek bude mimořádně nízká nabídková cena stanovena průměrem všech nabídek, mimo nabídky nejdražší, poníženým o 20%;
- c) při posuzování 6 - ti a více nabídek bude mimořádně nízká nabídková cena stanovena průměrem všech nabídek, mimo nabídky nejlevnější a nejdražší, poníženým o 20%.

Zadavatel bude v rámci posuzování nabídkových cen posuzovat nabídky, které splnily požadavek úplnosti po obsahové stránce, byly podány uchazeči, kteří prokázali kvalifikaci v rozsahu požadovaném zadavatelem, a zároveň nepřekročily zadavatelem stanovenou hodnotu maximální ceny.

Všechny nabídky s nižší nabídkovou cenou než mimořádně nízká nabídková cena, stanovená výše uvedeným způsobem v bodech b) a c), mohou být ze zadávacího řízení vyřazeny.

Ze zadávacího řízení budou vyloučeni uchazeči, jejichž nabídka nebude po obsahové stránce úplná nebo bude v rozporu s podmínkami této poptávky.

Zadavatel si vyhrazuje **právo zrušit zadávací řízení**.

Zadavatel si vyhrazuje právo **ověřit informace** o uchazeči z veřejně dostupných zdrojů.

Náklady na vypracování nabídky zadavatel **nehradí**. Předložené nabídky zadavatel **nevrací**.

Zadavatel **nepřipouští variantní řešení**.

V případě, že bude uchazeč využívat pro plnění předmětu zakázky subdodavatele, je povinen toto uvést v rámci předložené nabídky, včetně identifikačních údajů subdodavatele (obchodní firma/název/jméno a příjmení; identifikační číslo; sídlo/bydliště a místo podnikání). Jako součást zadávací dokumentace zadavatel poskytuje dodavateli formulář Seznam subdodavatelů, a to jako doporučený vzor.

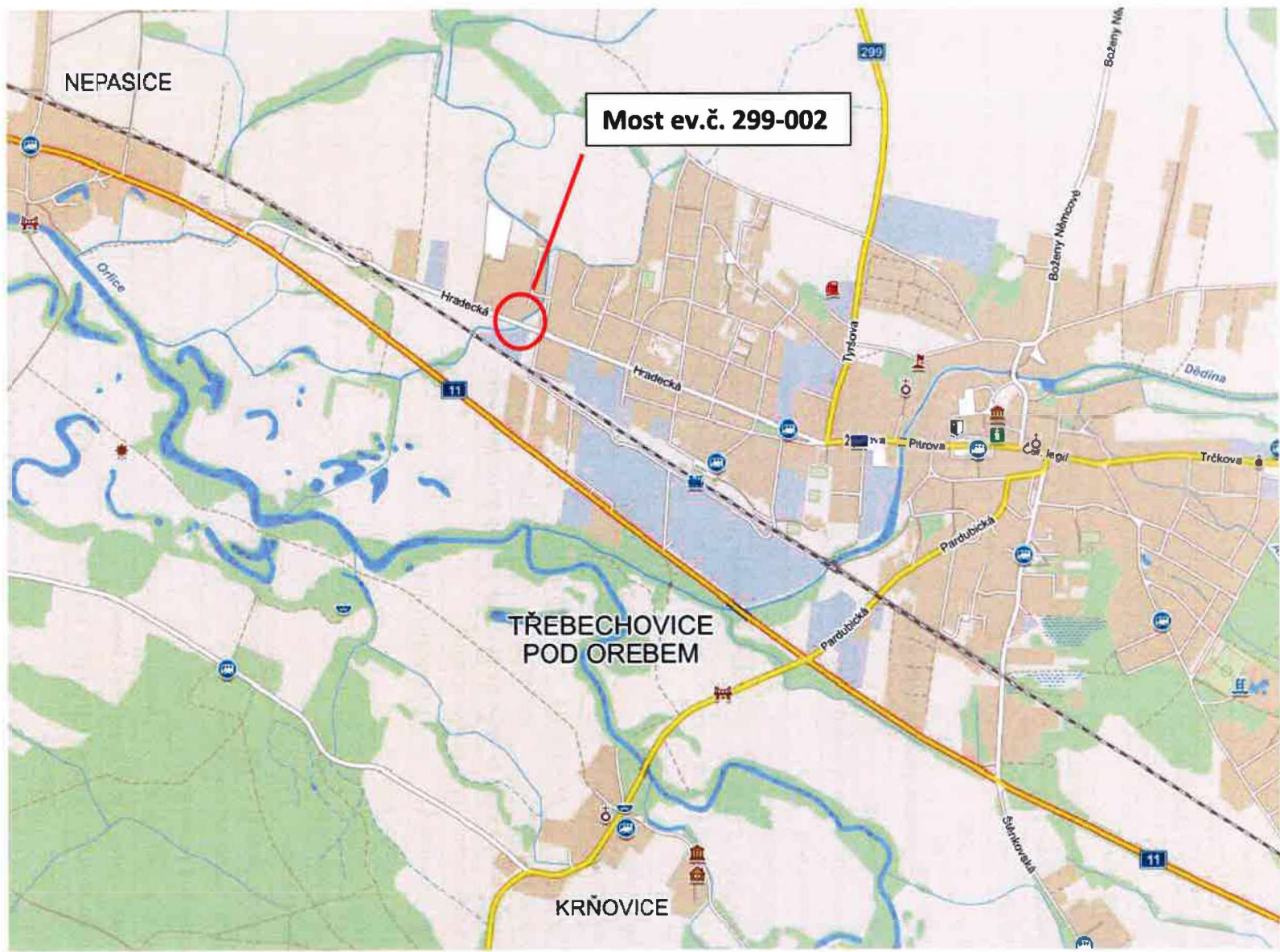
Dodavatel, který podá nabídku v zadávacím řízení, nesmí být současně subdodavatelem, jehož prostřednictvím jiný dodavatel v tomtéž zadávacím řízení prokazuje kvalifikaci, jinak bude jeho nabídka vyřazena a on bude z účasti v zadávacím řízení vyloučen. Dodavatel, který nepodal nabídku v tomto zadávacím řízení, může být subdodavatelem více uchazečů v tomto zadávacím řízení.

Další informace a podmínky jsou zakotveny v ostatních částech zadávací dokumentace (viz čl. 4. této výzvy).



JUDr. Jan Janeček, Ph.D.
zastupující vedoucího odboru investic

Most ev.č. 299-002 Třebechovice pod Orebem - mapa se zákresem předmětného území



Mostní list mostu pozemní komunikace

Ev.č. mostu: 299-002

Název mostu: TŘEBECHOVICE P.O.

Místní název: přes Cihelnický potok

Předmět přemostění: Neznámý / Cihelnický potok

Převáděná komunikace: 3. třída / 299

Název převáděné komunikace:

Staničení liniové: km Staničení na úseku: km

Rok postavení: 1922

Rok poslední rekonstrukce:

Kraj: Královéhradecký kraj

Okres: Hradec Králové

Katastrální území: TŘEBECHOVICE P.O.

Správce mostu: SÚS Hradec Králové

Zatížitelnost v době uvedení do provozu, způsob a rok stanovení

Způsob stanovení: Nezjištěno Rok: 2005

Vn = 35.0 t Vr = 130.0 t Ve = 420.0 t Vaj (Va) = ... t

Zatížitelnost současná, způsob a rok stanovení

Způsob stanovení: Rok: 2014-10-28

Vn = 11.0 t Vr = 40.0 t Ve = 170.0 t Vaj (Va) = ... t

Dl. přemostění: 6.00 m Dl. nosné konst. : ... m Šikmost : Levá / 88 °

Volná šířka : 7.68 m Celková šířka mostu : 9.75 m Plocha mostu : 39.60 m²

Nosná konstrukce

celk.počet polí: 1

Podrobný popis nosné konstrukce: segmentová klenba tl. 0.48m, vzepětí 0.65m

Popis skupin polí

Počet polí:	Světlost	šikmá	Kolmá	Konstr.výška	Rozpětí	Druh stat.působení
	m	m	m	m	m	
1	2,85	2,84	0,48		Klenba

Stavební výška : 0.95 m Úložná výška : m

Způsob uložení NK

Pozice: Způsob uložení: Typ: Výrobce: Označení:

Mostní závěry

Pozice: Typ: Výrobce: Označení:

Izolace desky mostovky

Typ: Výrobce: Materiál:

Spodní stavba

Podrobný popis spodní stavby:

Opěry

Počet : 2 Délka: _ m Tloušťka: _ m Výška: _ m Materiál: Kámen Základy:

Masivní opěra

Přechodová oblast:

Mezilehlé podpěry				
Počet : .	Délka: _ m	Tloušťka: _ m	Výška: _ m	Materiál: Nezadaný Základy:
Vozovka/chodníky:				
Povrch komunikace:	Živice	Šířka mezi obrubami:	6.60 m	Plocha vozovky: 39.60 m ²
Konstrukce vozovky:				
Povrch chodníku:	Nezadaný	Šířka chodníku: L: P: m	Plocha chodníku: m ²	
Konstrukce chodníku:	Nezadaný			
Odvodnění mostu:				
Druh:	Typ odvodňovačů:	Výrobce:	Svody (dn/mat):	
Záchytná zařízení:				
Zábradlí (typ/délka):				
Zábradelní svodidla (typ/délka):				
Svodidla (typ/délka):	ocelové svodidlo HN4			
Jiné vybavení:				
Ostatní údaje				
Výška mostu nad terénem: m	Výška NK nad hladinou vody: 2.15 m			
Q100: m ³ /sec.	Hladina Q100: ...	Normální hl. vody: 0.10 m		
Souřadnice mostu				
WGS-84	N:	E:		
Cizí zařízení				
Typ:	Správce:	Popis:		
vpravo ocel. trubka asi el. vedení; vpravo mimo NK 2 trouby				
Správní údaje				
Archivace projektu:	Neznámá			
Klasifikační stupeň stavu mostu				
nosná konst.: V - Špatný	spodní stavba: V - Špatný	použitelnost: Nezadaný		
Rok provedení poslední HPM (MPM):	2014-10-28			
Reprodukční pořizovací hodnota (RPH):				
Cena:	85 410,00 Kč	ke dni: 16.07.2010		
Technické zhodnocení:				
Nová RPH:				
Cena:	85 410,00 Kč	ke dni 16.07.2010	Poznámka:	
Datum tisku ML: 21.03.2016 Vypracoval: tisk z MostafNet - Blažek Roman				

Hlavní prohlídka 28.10.2014

299-002

Datum prohlídky: 28.10.2014

Provedl: Ing. Pavel Hružza č. oprávnění k provádění hlavních a mimořádných prohlídek:

Přítomni: Marie Hružová - technik

Směr popisu: ZLEVA DOPRAVA VE SMĚRU STANIČENÍ

Způsob zpřístupnění mostu:

Počasí při provádění prohlídky:

Teplota vzduchu: _ °C **nosné konstrukce:** _ °C

A. IDENTIFIKAČNÍ ÚDAJE:

Název objektu: TŘEBECHOVICE P.O. přes Cihelnický potok

Okres: Hradec Králové

Rok postavení: 1922

Liniové staničení [km]: 0.000 **Číslo úseku:** **Úsekové staničení [km]:** 0.000

B. DIAGNOSTICKÉ ZJIŠTĚNÍ

Základy mostních podpěr a křídel, zemní těleso -

Vizuálně nelze zjistit, pravděpodobně plošné založení z kamenné rovnaniny.

Mostní podpěry, křídla, čelní zdi - Mostní podpěry

Obě opěry jsou kamenné z opracovaných pískovcových kvádrů.

Mostní podpěry, křídla, čelní zdi - Křídla

Křídla jsou kamenná (z pískovcových kvádrů s lokálním použitím plných cihel), jsou šikmá v úhlu cca 45°, opatřená cementovou omítkou.

Ložiska, klouby, mostní závěry - Ložiska

Ložiska a klouby nejsou u tohoto typu mostu obvyklá.

Izolační systém -

Hydroizolace nebyla pravděpodobně prováděna - není u tohoto typu mostu (v době technologie výstavby mostu) obvyklá.

Nosná konstrukce -

1 mostní pole. Nosnou konstrukci kamenného klenebného mostu tvoří segmentová klenba vyzděná z opuky na cementovou maltu. Kolmá světlost mostního otvoru činí 2.84m; šikmá světlost je 2.85m. Šikmost mostu je levá, v úhlu cca 88 stupňů. Tloušťka klenebného prstence činí 0.48m, vzepětí je 0.65m. Výška nadnáspy cca 0.5m.

Vozovka, chodníky, římsy, kolejový svršek - Vozovka

Vozovka šířky 6.60m - živý povrch. Nebezpečné krajnice po obou stranách mostu (levá šířky 0.58m, pravá šířky 0.50m). Volná šířka mostu činí 7.68m mezi svodidly.

Vozovka, chodníky, římsy, kolejový svršek - Římsy

Po obou stranách mostu jsou betonové římsy umístěné vně průjezdného profilu mezi svodidly.

Svodidla, zábradelní svodidla, zábradlí, dopravní značení a označení mostu - Svodidla

Ocelová svodidla typu NHKG (výšky 0.75m) jsou umístěna po obou okrajích průjezdného profilu vozovky na mostě.

Cizí zařízení na mostě

Po levé straně mostu je převedena po mostní konstrukci (na čelní zdi pod římsou) ochranná ocelová trubka cizího zařízení (pravděpodobně el. vedení).

Vedle mostní konstrukce vlevo jsou samostatně vedeny (mimo mostní objekt) 2 trouby cizího zařízení (pravděpodobně plynové vedení a zateplené vodovodní vedení).

C. ZÁVADY:

Základy mostních podpěr a křídel, zemní těleso

Částečně rozpadlá kamenná rovnánina (založení opěr) pod opracovanými kvádry opěry na začátku mostu vpravo a na konci mostu vlevo.

Rozpadlá a odplavená předbetonovávkva opěr po obou stranách opěr mostu (až k základům opěry, které jsou pravděpodobně velmi mělké).

Vzrostlá vegetace (zakořeněný keř) před předbetonovávku opěry na začátku mostu vpravo.

Mostní podpěry, křídla, čelní zdi - Mostní podpěry

- vytlačené kamenné kvádry opěry na začátku mostu (cca uprostřed šířky opěry) cca 5 - 8 cm do mostního profilu.
- vysunutě a částečně rozpadlé kamenné kvádry u paty opěry na konci mostu vlevo (o cca 3 - 5 cm)
- kamenné opracované pískovcové kvádry obou opěr jsou na mnoha místech nezaspáované a lokálně vytlačené do vzdálenosti cca 2cm.

Mostní podpěry, křídla, čelní zdi - Křídla

- křídlo na konci mostu vlevo má lokálně vypadlé kameny a kaverny do hloubky až 20 cm.
- odpadlá krycí vrstva betonu klenby, křídel i čelní zidky po levé straně mostu
- zakořeněná vegetace (strom o průměru kmenu cca 7 cm) v čelní zídce nad klenebným prstencem po levé straně mostu

Mostní podpěry, křídla, čelní zdi - Čelní zdi

- rozpadávající se čelní zídka a část křídla na začátku mostu vpravo
- vodorovně nepravidelně popraskaná čelní zídka nad kamennou klenbou po pravé straně mostu
- odpadávající krycí vrstva betonové omítky z čelní zidky po lkové straně mostu

Izolační systém -

- protékající NK (klenba) v celém podhledu mostu

Nosná konstrukce

- lokálně deformovaná kamenná klenba a vysunutě kamenné kvádry ve vrchole klenebného prstence
- klenebný prstenec je lokálně (na několika místech pod odpadávající omítkou) vyspraven cihelnou vyzdívkou v patě klenby.
- ochranná cementová omítka v podhledu klenby je na mnoha místech všesměrně rozpraskána
- uprostřed klenby (cca v 1/2 šířky mostu) je ochranná cementová omítka klenby nepravidelně odpadlá v ploše 1.2x2.0m (je obnažená opuková klenba a lokálně nezaspáované mezery mezi klenebným prstencem)

Vozovka, chodníky, římsy, kolejový svršek - Vozovka

- podélná spára v živičném krytu vozovky na mostě
- huminózní zemina se zakořeněnou vegetací po obou stranách vozovky na mostě (mezi vozovkou a svodidly)

Vozovka, chodníky, římsy, kolejový svršek - Římsy

- horní plocha římsy je po obou stranách mostu pokryta huminózní zeminou se zakořeněnou vegetací
- betonová římsa vlevo i vpravo je uprostřed mostu prasklá (vlevo s lokální kavernou do hloubky až 8cm)

Svodidla, zábradelní svodidla, zábradlí, dopravní značení a označení mostu - Svodidla

- mírná koroze svodidel po obou stranách mostu (zejména deformačních hrců)

Svodidla, zábradelní svodidla, zábradlí, dopravní značení a označení mostu - Označení mostu

- chybí evidenční čísla po obou stranách mostu

Cizí zařízení na mostě -

- mírně zkorodovaný povrch cizího zařízení podvěšeného pod římsou po pravé straně mostu
- mírně zkorodovaný zateplený povrch chráničky cizího zařízení (umístěného mimo mostní objekt) po pravé straně mostu

D. HODNOCENÍ PÉČE O MOST, VÝKONU BĚŽNÝCH A KONTROLNÍCH PROHLÍDEK, KVALITY ÚDRŽBOVÝCH PRACÍ A PROVÁDĚNÝCH OPRAV, ZÁVADY MOSTNÍ EVIDENCE:

Běžné prohlídky a běžná údržba prováděna.

E. OPATŘENÍ NA ZKVALITNĚNÍ SPRÁVY OBJEKTU, NÁVRH NA ODSTRANĚNÍ ZJIŠTĚNÝCH ZÁVAD:

Osadit evidenční čísla po obou stranách mostu.

Termín splnění: ihned

Osadit po obou stranách mostního objektu dopravní značky B 13 s vyznačením dovolené tonáže 11 t a E 5 - 40 t (viz zatížitelnost mostu)

Termín splnění: ihned

Vzhledem k provedené diagnostice mostního objektu v roce 2008 a aktuální HMP provedené v roce 2012, doporučuji provést celkovou sanaci či komplexní rekonstrukci mostu dle závěrů diagnostické zprávy.

Termín splnění: do další hlavní prohlídky

F. ZÁZNAM O PROJEDNÁNÍ OPATŘENÍ V ÚDRŽBOVÉ ORGANIZACI, STANOVENÍ ZPŮSOBŮ A TERMÍNU ODSTRANĚNÍ ZÁVAD, PŘÍPADNÉ NAŘÍZENÍ ZATĚŽOVACÍ ZKOUŠKY:

Navrhovaná opatření byla konzultována s panem Romanem Blažkem, mostmitrem Správy silnic KHK, p.o.

G. ROZHODNUTÍ O ZMĚNĚ ZATÍŽITELNOSTI A STAVEBNÍHO STAVU MOSTU:**Stavebně-technické stavy:**

Spodní stavba: V - Špatný

Nosná konstrukce: V - Špatný

Mostní vybavení: III - Dobrý

Koeficient stavebního stavu 0.6

Použitelnost Nezadaný

Zatížitelnost mostu [t]: Vn: 11.0 Vr: 40.0 Ve: 170.0

Rok příští hlavní prohlídky: 2016

Poznámka:

Zatížitelnost byla stanovena výpočtem dle diagnostické zprávy (říjen 2008)

Další HMP v roce 2016, popř. po provedené rekonstrukci mostu.

Fotodokumentace



PA280210



PA280215



PA280219



PA280229



PA280243



PA280240

Fotodokumentace



PA280234



PA280244



PA280252



PA280217



PA280241



PA280248

Fotodokumentace



PA280226

Běžná prohlídka 07.09.2015**299-002****Datum prohlídky:** 07.09.2015**Provedl:** Blažek Roman č.oprávnění k provádění běžných prohlídek:**Přítomni:****Směr popisu:** ZLEVA DOPRAVA VE SMĚRU STANIČENÍ**Způsob zpřístupnění mostu:****Počasí při provádění prohlídky:** oblačno**Teplota vzduchu:** 17.0 °C **nosné konstrukce:** _ °C**A. IDENTIFIKAČNÍ ÚDAJE:****Název objektu:** TŘEBECHOVICE P.O. přes Cihelnický potok**Okres:** Hradec Králové**Rok postavení:** 1922**Liniové staničení [km]:** 0.000 **Číslo úseku:** **Úsekové staničení [km]:** 0.000**B. ZÁVADY:****Základy mostních podpěr a křídel, zemní těleso**

Částečně rozpadlá kamenná rovnanina (založení opěr) pod opracovanými kvádry opěry na začátku mostu vpravo a na konci mostu vlevo.

Rozpadlá a odplavená předbetonovávkva opěr po obou stranách opěr mostu (až k základům opěry, které jsou pravděpodobně velmi mělké).

Vzrostlá vegetace (zakořeněný keř) před předbetonovávkvou opěry na začátku mostu vpravo.

Mostní podpěry, křídla, čelní zdi - Mostní podpěry

- vytlačené kamenné kvádry opěry na začátku mostu (cca uprostřed šířky opěry) cca 5 - 8 cm do mostního profilu.

- vysunuté a částečně rozpadlé kamenné kvádry u paty opěry na konci mostu vlevo (o cca 3 - 5 cm)

- kamenné opracované pískovcové kvádry obou opěr jsou na mnoha místech nezaspárované a lokálně vytlačené do vzdálenosti cca 2cm.

Mostní podpěry, křídla, čelní zdi - Křídla

- křídlo na konci mostu vlevo má lokálně vypadlé kameny a kaverny do hloubky až 20 cm.

- odpadlá krycí vrstva betonu klenby, křídel i čelní zídky po levé straně mostu

- zakořeněná vegetace (strom o průměru kmenu cca 7 cm) v čelní zídce nad klenebným prstencem po levé straně mostu

Mostní podpěry, křídla, čelní zdi - Čelní zdi

- rozpadávající se čelní zídka a část křídla na začátku mostu vpravo

- vodorovně nepravidelně popraskaná čelní zídka nad kamennou klenbou po pravé straně mostu

- odpadávající krycí vrstva betonové omítky z čelní zídky po liché straně mostu

Izolační systém -

- protékající NK (klenba) v celém podhledu mostu

Nosná konstrukce

- lokálně deformovaná kamenná klenba a vysunuté kamenné kvádry ve vrcholu klenebného prstence

- klenebný prstenec je lokálně (na několika místech pod odpadávající omítkou) vyspraven cihelnou vyzdívkou v patě klenby.

- ochranná cementová omítkva v podhledu klenby je na mnoha místech všesměrně rozpraskána

- uprostřed klenby (cca v 1/2 šířky mostu) je ochranná cementová omítkva klenby nepravidelně odpadlá v ploše 1.2x2.0m (je obnažená opuková klenba a lokálně nezaspárované mezery mezi klenebným prstencem)

Vozovka, chodníky, římsy, kolejový svršek - Vozovka

- podélná spára v živичném krytu vozovky na mostě

- huminózní zemina se zakořeněnou vegetací po obou stranách vozovky na mostě (mezi vozovkou a svodidly)

Vozovka, chodníky, římsy, kolejový svršek - Římsy

- horní plocha římsy je po obou stranách mostu pokryta huminózní zeminou se zakořeněnou vegetací
- betonová římsa vlevo i vpravo je uprostřed mostu prasklá (vlevo s lokální kavernou do hloubky až 8cm)

Svodidla, zábradelní svodidla, zábradlí, dopravní značení a označení mostu - Svodidla

- mírná koroze svodidel po obou stranách mostu (zejména deformačních hrnců) - natřeno 2015

Cizí zařízení na mostě -

- mírně zkorodovaný povrch cizího zařízení podvěšeného pod římsou po pravé straně mostu
- mírně zkorodovaný zateplený povrch chráničky cizího zařízení (umístěného mimo mostní objekt) po pravé straně mostu

C. HODNOCENÍ PÉČE O MOST, VÝKONU BĚŽNÝCH A KONTROLNÍCH PROHLÍDEK, KVALITY ÚDRŽBOVÝCH PRACÍ A PROVÁDĚNÝCH OPRAV, ZÁVADY MOSTNÍ EVIDENCE:

Běžná údržba prováděna.

D. OPATŘENÍ NA ZKVALITNĚNÍ SPRÁVY OBJEKTU, NÁVRH NA ODSTRANĚNÍ ZJIŠTĚNÝCH ZÁVAD:

Osadit po obou stranách mostního objektu dopravní značky B 13 s vyznačením dovolené tonáže 11 t a E 5 - 40 t (viz zatížitelnost mostu)

Termín splnění: ihned

Vzhledem k provedené diagnostice mostního objektu v roce 2008 a aktuální HMP provedené v roce 2012, doporučuji provést celkovou sanaci či komplexní rekonstrukci mostu dle závěrů diagnostické zprávy.

Termín splnění: do další hlavní prohlídky

E. ZÁZNAM O PROJEDNÁNÍ OPATŘENÍ V ÚDRŽBOVÉ ORGANIZACI, STANOVENÍ ZPŮSOBŮ A TERMÍNU ODSTRANĚNÍ ZÁVAD, PŘÍPADNÉ NAŘÍZENÍ ZATĚŽOVACÍ ZKOUŠKY:**F. ZÁVĚR**

Rok příští hlavní prohlídky: 2016

Fotodokumentace



CIMG7763



CIMG7764



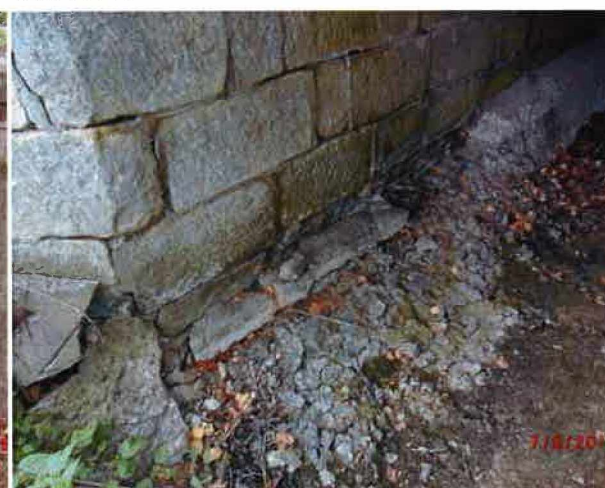
CIMG7765



CIMG7766



CIMG7767



CIMG7768

Fotodokumentace



CIMG7769



CIMG7770



CIMG7771



CIMG7772



CIMG7773

Zvláštní obchodní podmínky (ZOP-D)

Čtvrtý odstavec Předmluvy VOP se ruší a nahrazuje se novým zněním:

„Všeobecné obchodní podmínky a Zvláštní obchodní podmínky tvoří spolu Obchodní podmínky, které jsou součástí Smlouvy o dílo ve smyslu § 1751 zákona č. 89/2012 Sb., občanský zákoník, ve znění pozdějších předpisů (dále jen „*Občanský zákoník*“) a určují práva a povinnosti smluvních stran pro zhotovení příslušné zakázky.“

Článek 1.1 VOP se doplňuje o následující text:

Název zakázky: **Vypracování projektové dokumentace ve stupni dokumentace pro vydání stavebního povolení (DSP) + dokumentace pro provádění stavby (PDPS), soupisu stavebních prací, dodávek a služeb s výkazem výměr včetně jeho ocenění a výkon autorského dozoru stavební akce: Most ev.č. 299 - 002 Třebechovice pod Orebem“**

Článek 1.4 VOP se doplňuje o následující text:

V článku 1.4 se v poslední větě odstraní slova „ve výstavbě“, a to bez náhrady.

V článku 1.5 se v poslední větě odstraní slova „ve výstavbě“, a to bez náhrady.

Článek 1.7 VOP, první věta se ruší a nahrazuje se novým zněním:

„Smlouva o dílo je dvoustranné právní jednání, které musí mít náležitosti podle Občanského zákoníku.“

Článek 1.13 se ruší v celém rozsahu

Doplňuje se nový článek 2.4 VOP, který zní:

Technickými podmínkami jsou:

- Směrnice pro dokumentaci staveb pozemních komunikací schválená Ministerstvem dopravy - odborem infrastruktury pod č. j. 101/07-910-IPK/1 ze dne 29. 1. 2007 s účinností od 1. 2. 2007, ve znění Dodatku č. 1 k této Směrnici, schváleného Ministerstvem dopravy - Odborem silniční infrastruktury pod č. j. 998/09-910-IKP/1 ze dne 17. 12. 2009 s účinností od 1. ledna 2010, v platném znění, viz, <http://www.pjpk.cz/SM%20pro%20PD-PK%20vc%20Dod%201.pdf>;
- Technické kvalitativní podmínky pro dokumentaci staveb pozemních komunikací, viz. http://www.pjpk.cz/TKP-D_1.pdf;
- Technické kvalitativní podmínky staveb pozemních komunikací http://www.pjpk.cz/TKP_1.pdf;

Článek 5.1 VOP se ruší a nahrazuje se novým zněním:

„Zhotovitel je povinen při zařizování veškerých záležitostí postupovat s péčí řádného hospodáře jako odborník a chránit v maximální míře zájmy objednatele.“

Článek 5.2 VOP se doplňuje o následující text:

„Objednatel vystaví zhotoviteli plnou moc k uskutečnění právních jednání jménem objednatele a k jednání s dotčenými správními orgány, fyzickými osobami a právníckými osobami za účelem zajištění vyjádření dotčených orgánů státní správy.“

V případě, že pro některá jednání není zhotovitel zmocněn a mohou být dotčeny zájmy objednatele, vyzve objednatel nejméně 7 kalendářních dní předem k účasti na jednání. Pokud se objednatel nemůže dostavit, zhotovitel je povinen ho seznámit s nastalými skutečnostmi a vyžádat si dodatečné pokyny k průběhu jednání, doplňující zmocnění k jednání, a bez zbytečného odkladu seznámit objednatele s výsledky jednání."

Článek 5.3 VOP se upřesňuje následovně:

„Zhotovitel bude informovat objednatele o postupu prací na dokumentaci díla a technickém řešení průběžně formou svolání "výrobních výborů". Zhotovitel doručí objednateli vždy alespoň 7 kalendářních dní před konáním výrobního výboru písemnou pozvánku, obsahující informaci o předmětu jednání. Totožná pozvánka bude doručena i dalším dotčeným organizacím a orgánům státní správy, a to dle návrhu zhotovitele, schváleného objednatelem. Zhotovitel vyhotoví dle pokynu objednatele vždy zápis nebo záznam z jednání výrobního výboru, který bude součástí dokumentace. Pakliže objednatel neudělí jiný pokyn, platí, že zhotovitel vyhotoví zápis z jednání. Zápisy a záznamy z jednání výrobních výborů budou zhotovitelem vyhotoveny vždy v takovém počtu, aby objednatel obdržel z každého jednání výrobního výboru jeden originál. Tento originál předá zhotovitel objednateli nejpozději do 2 kalendářních dní od okamžiku, kdy se zápis či záznam z jednání výrobního výboru stal závazným.

Zápisem z jednání se pro potřeby této Smlouvy o dílo rozumí zápis vyhotovený zhotovitelem v průběhu jednání výrobního výboru, resp. bezprostředně po jeho skončení, obsahující minimálně (i) datum, místo a čas jednání, (ii) jména, příjmení, funkce a organizace osob přítomných na jednání, (iii) podrobný obsah a závěry jednání a (iv) podpisy všech osob přítomných na jednání. Zápis z jednání výrobního výboru se stává závazným podpisem poslední z osob přítomných na jednání.

Záznamem z jednání se pro potřeby této Smlouvy o dílo rozumí záznam vyhotovený zhotovitelem bez zbytečného odkladu po ukončení jednání výrobního výboru, obsahující minimálně (i) datum, místo a čas jednání, (ii) jména, příjmení, funkce a organizace osob přítomných na jednání, (iii) podrobný obsah a závěry jednání a (iv) jméno, příjmení, funkci, organizaci a podpis osoby, která vyhotovila záznam. Záznam z jednání výrobního výboru se stává závazným jeho odsouhlasením objednatelem. Osoba, která záznam z jednání výrobního výboru vyhotovila, následně na originálu vyznačí skutečnost, že se záznam stal závazným, datum kdy se tak stalo, připojí svůj podpis a záznam rozešle všem účastníkům jednání.

Objednatel se zavazuje poskytnout veškerou součinnost nezbytnou k získání potřebných podpisů nebo souhlasů osob přítomných na jednání výrobního výboru, které jsou nezbytné pro závaznost jednotlivých zápisů nebo záznamů z jednání.“

Výrobní výbory se budou konat minimálně:

- 3 krát v rámci zpracování (příslušného stupně) projektové dokumentace.

Článek 6.3 VOP se doplňuje o následující text:

„Výjimku z ochrany důvěrných informací tvoří ty informace, podklady a znalosti, které jsou všeobecně známé a běžně dostupné.“

Článek 6.3 VOP se dále doplňuje o následující text pro možnost použití nebo zpřístupnění informací k jiným účelům:

„1. Ochrana autorských práv se řídí platným zněním autorského zákona a veškerými mezinárodními dohodami o ochraně práv k duševnímu vlastnictví, které jsou součástí českého právního řádu, a příslušnými ustanoveními autorského zákona o správních deliktech, případně trestního zákoníku.

2. Smluvní strany sjednávají, že použití projektové dokumentace, zpracované pro účely této zakázky jakožto autorského díla, se řídí následujícími pravidly:

a) Originály plánů, náčrtů, výkresů, grafických zobrazení a textových specifikací jsou a zůstanou vlastnictvím zhotovitele, ať je dílo, pro které byly připraveny, provedeno či nikoli. Objednatel obdrží řádně autorizované kopie projektové dokumentace, včetně reprodukováných kopií plánů, náčrtů, výkresů, grafických zobrazení a textových specifikací pro informaci a jako návod k vlastnímu užívání díla v dohodnutém počtu dle smlouvy.

b) Předkládání či rozšiřování zhotovitelových plánů, náčrtů, výkresů, grafických zobrazení a textových specifikací v souvislosti s žádostmi či poskytováním vysvětlení příslušným správním orgánům nebude považováno za porušení zhotovitelových autorských práv ve smyslu publikace díla.

c) Zhotovitel bude oprávněn včlenit do dokumentace zakázky podmínku, že během realizace díla bude na viditelném místě umístěn poutač se jménem objednatele, zhotovitele projektové dokumentace, zhotovitele vlastní stavby a základními údaji o ní.

d) Zhotovitel je oprávněn uveřejnit své dílo při zachování zájmu objednatele a při uveřejnění má právo uvést své jméno.

3. Zhotovitel jako autor projektové dokumentace tímto poskytuje objednateli bezúplatně právo trvalého nevýhradního užití díla a dává tím svůj výslovný souhlas s užitím plánů, náčrtů, výkresů, grafických zobrazení a textových specifikací pro účely projektování dalších stupňů projektové dokumentace a aktualizace stávající projektové dokumentace, pro projektování staveb účelově a technicky navazujících na původní projektovou dokumentaci. Podmínkou pro použití plánů, náčrtů, výkresů, grafických zobrazení a textových specifikací je kompletní úhrada ceny díla zhotoviteli, na kterou mu podle této smlouvy vznikl nárok. Objednatel se zavazuje, že dílo neužije k jinému než sjednanému účelu ani jej neposkytne k takovému využití třetím osobám.“

Doplňuje se nový článek 8.2 VOP, který zní:

„Zhotovitel je povinen řídit se pokyny objednatele. Od pokynů objednatele se může zhotovitel odchýlit, jen je-li to naléhavě nezbytné v zájmu objednatele a zhotovitel nemůže včas obdržet jeho písemný souhlas. V takovém případě je však zhotovitel povinen bezodkladně oznámit objednateli výskyt těchto okolností a výsledky jednání.

Zhotovitel se zavazuje při plnění této Smlouvy o dílo včas upozornit objednatele na nevhodnost jeho pokynů, jinak odpovídá za vady, resp. škodu vzniklou objednateli v důsledku dodržení těchto pokynů. V případě, že je pokyn objednatele v rozporu s právními předpisy nebo závaznými technickými normami, zhotovitel na tuto skutečnost objednatele písemně upozornil, a objednatel na takovém pokynu přesto trvá, je zhotovitel oprávněn od Smlouvy o dílo odstoupit.“

Článek 10.1 VOP se doplňuje o následující text:

„Tyto zůstávají ve vlastnictví objednatele a budou mu vráceny při dokončení nebo předčasném ukončení služeb. Zhotovitel je povinen až do skončení své činnosti podklady od objednatele řádně uchovávat, stejně tak doklady, které má podle Smlouvy o dílo předat objednateli. Zhotovitel je odpovědný za jejich případnou ztrátu či znehodnocení, a je povinen zaplatit vzniklou škodu nebo na své náklady je nahradit novými v originále nebo duplikátech, řádně ověřenými příslušnými úřady.“

Článek 11.2 VOP se ruší a nahrazuje se novým zněním:

„Personál poskytnutý objednatelem v souladu s článkem 11.1 musí být odsouhlasen zhotovitelem.“

Doplňuje se nový článek 15.3 VOP, který zní:

„Zhotovitel je povinen zajistit, aby se osoby, kterými prokazoval splnění kvalifikace v zadávacím řízení zakázky (odborně způsobilá/autorizovaná osoba), podílely na plnění Smlouvy o dílo. Pokud byla pro takové osoby v zadávacích podmínkách stanovena odborná způsobilost, musí touto odbornou způsobilostí osoby disponovat po celou dobu plnění Smlouvy o dílo. Tím není dotčeno oprávnění objednatele požadovat výměnu

pracovníka dle čl. 15.2 VOP. V případě, že se na straně zhotovitele vyskytne potřeba takové změny v personálu, která představuje změnu v osobách realizačního týmu dokládá zhotovitelem pro prokázání splnění kvalifikace v zadávacím řízení zakázky, je povinen tuto skutečnost bezodkladně oznámit objednateli, nejpozději však do 7 pracovních dnů od takového zjištění. Současně s tímto oznámením zhotovitel objednateli předloží potřebné doklady náhradní odborně způsobilé/autorizované osoby, které doloží splnění minimálně stejných požadavků, jako byly v rámci zadávacích podmínek (kvalifikace) zakázky stanoveny pro odborně způsobilou/autorizovanou osobu. Porušení povinnosti zhotovitele plnit Smlouvu o dílo osobami splňujícími kvalifikaci (odborně způsobilá/autorizovaná osoba) a/nebo oznámit objednateli uvedenou změnu personálu a/nebo nedoložení náhradní odborně způsobilé/autorizované osoby splňující kvalifikaci zakázky, představuje podstatné porušení Smlouvy o dílo ze strany zhotovitele."

Článek 17.1 VOP se upřesňuje následovně:

„Smluvní strany ve smyslu § 630 odst. 1 Občanského zákoníku sjednávají delší promlčecí lhůtu pro právo objednatele na náhradu škody způsobené zhotovitelem v souvislosti s plněním Smlouvy o dílo tak, že objednatel je oprávněn uplatnit nárok na náhradu škody způsobené zhotovitelem ve lhůtě 10 let ode dne, kdy se objednatel dozvěděl nebo měl a mohl dozvědět o škodě a o tom, kdo je povinen k její náhradě, ne však později než uplynutím 10 let ode dne, kdy škoda vznikla.“

Článek 18.1 VOP se ruší a nahrazuje se novým zněním:

„Zhotovitel odpovídá za vady, které má předmět díla v čase jeho odevzdání objednateli, byť se projeví až později. Právo objednatele založí i později vzniklá vada, kterou zhotovitel způsobil porušením své povinnosti. Smluvní strany výslovně vylučují použití § 2605 odst. 2 Občanského zákoníku a sjednávají, že objednatel je oprávněn uplatnit zjevné vady díla ve lhůtě dle článku 18.4.“

Článek 18.2 VOP se ruší v celém rozsahu

Článek 18.5 VOP se doplňuje o následující text

„Smluvní pokuta za každou chybnou nebo chybějící položku výkazu výměr (rozpočtu) je stanovena ve výši 10 000,- Kč za jednu položku.“

Článek 18.6 VOP se doplňuje o následující text:

„Oznámením vad se kromě písemného oznámení (např. reklamačního dopisu apod.) rozumí taktéž popsání vad, popř. uvedení, jak se vady projevují, v zápise (protokolu) o převzetí.“

Doplňuje se nový článek 18.9 VOP, který zní:

„Při zjištění, že zhotovitel nepostupoval s náležitou péčí a odborností předepsanou mu příslušnými právními předpisy vázícími se k výkonu jeho činnosti, stanovuje se smluvní pokuta 10 000 Kč za každé jednotlivé porušení.“

Článek 19.1 VOP se upřesňuje následovně:

„Zhotovitel je povinen sjednat pojištění:

Druh pojištění	Minimální hranice pojistného plnění
<p>Pojištění odpovědnosti za škodu způsobenou třetí osobě při výkonu všech podnikatelských činností, které mají být součástí plnění této Smlouvy o dílo ve smyslu § 2861 a násl. Občanského zákoníku a zvláštního zákona:</p> <p><u>Pojištění odpovědnosti za škodu autorizovaných osob</u></p> <p>miní se pojištění odpovědnosti za škodu způsobenou poskytováním odborných služeb pro případ právním předpisem stanovené odpovědnosti pojištěného za škodu vzniklou poškozenému vadou poskytnuté odborné služby („pojištění profesní odpovědnosti“), a pojištění odpovědnosti pro případ ukončení činnosti autorizované osoby („udržovací pojištění“). Sjednání podmínek, za kterých pojistitel uzavře se zhotovitelem „udržovací pojištění“ může být též součástí pojistné smlouvy pojištění profesní odpovědnosti, není to však podmínkou.</p>	1 000 000,- Kč

Lhůta pro předložení kopie platné a účinné pojistné smlouvy pojištění profesní odpovědnosti, příp. pojistného certifikátu: nejpozději **před podpisem** Smlouvy o dílo. Pokud je Smlouva o dílo uzavřena s více zhotoviteli (tj. zhotovitel podal nabídku na plnění veřejné zakázky ve sdružení), musí pojištění pokrývat odpovědnost za škodu způsobenou třetí osobě kterýmkoliv ze zhotovitelů. V případě předložení více pojistných smluv, příp. pojistných certifikátů, platí povinnosti uvedené v tomto článku Smlouvy o dílo pro každou takto předloženou pojistnou smlouvu, příp. pojistný certifikát (tj. minimální hranice pojistného plnění, lhůta pro předložení objednateli, zajištění platnosti smlouvy, smluvní pokuta atd.). Zhotovitel zajistí platnost pojištění v plném rozsahu po celou dobu trvání této Smlouvy o dílo a po celou dobu, po kterou může být vůči zhotoviteli vznesen nárok na náhradu škody, a platné pojištění objednateli kdykoliv na vyžádání v jím stanovené lhůtě doloží předložením pojistné smlouvy, příp. pojistného certifikátu. Pojištění na základě rámcové pojistné smlouvy zajišťované ČKAIT do základní limitu 250 000,- Kč není nutno předkládat. Objednatel připoustí, aby pojistná smlouva, příp. pojistný certifikát, byla sjednána i na dobu kratší, např. 1 rok, vždy však musí mít písemnou formu. V takovém případě musí být před uplynutím doby její účinnosti prodloužena, vždy min. na období 1 roku, a zároveň musí být nová pojistná smlouva, příp. pojistný certifikát, v této lhůtě předložena objednateli. Rozsah nově sjednaného či prodlouženého pojištění, ani okruh pojištěných osob či rizik nesmí být zúžen. Pojištění se současně musí vztahovat na případy týkající se chyb nebo opomenutí v projektové dokumentaci, která z tohoto důvodu nebude odpovídat požadavkům smlouvy. Pojistná smlouva, příp. pojistný certifikát, nesmí obsahovat ustanovení vylučující odpovědnost plnění pojišťovny (tzv. výluky z pojištění) s výjimkou výluk odpovídajících výlukám standardně uplatňovaným ve vztahu k obdobnému předmětu pojištění na trhu poskytování pojistných služeb v České republice. Bude-li to objednatel požadovat, je zhotovitel povinen nechat posoudit své pojistné smlouvy, příp. pojistné certifikáty, pojišťovacímu makléři určenému objednatel.

V případě porušení některé z těchto povinností (mimo povinnost setrvat v pojištění po celou dobu, po kterou může být vůči zhotoviteli vznesen nárok na náhradu škody) uhradí zhotovitel objednateli smluvní pokutu ve výši 5% z celkové ceny bez DPH za každý případ porušení této povinnosti (v případě jednorázového porušení povinnosti), a to i opakovaně, a v případě trvání prodlení 0,3% z celkové ceny bez DPH za každý započatý den prodlení se splněním povinnosti.

V případě, že zhotovitel poruší svoji povinnost setrvat v pojištění po celou dobu (např. tím, že neprodlouží trvání pojištění na další pojistné období nebo vypoví pojistnou smlouvu a neuzavře navazující nebo neuzavře pojištění odpovědnosti pro případ ukončení činnosti autorizované osoby), stanovuje se jednorázová smluvní

pokuta ve výši 10% z celkové ceny bez DPH za každý případ porušení této povinnosti. Ustanovením o smluvní pokutě není dotčeno právo oprávněné strany na náhradu škody v plné výši.

Článek 22.1 VOP se upřesňuje o následující dílčí termíny nebo lhůty pro dokončení částí díla:

Popis části díla	Termín (lhůta) dokončení
koncept záborového elaborátu	do 3 měsíců od podpisu smlouvy o dílo
koncept DSP + PDPS včetně soupisu stavebních prací, dodávek a služeb s výkazem výměr včetně ocenění	do 5 měsíců od podpisu smlouvy o dílo
čistopis DSP + PDPS včetně záborového elaborátu a soupisu stavebních prací, dodávek a služeb s výkazem výměr včetně ocenění	do 14 dnů od protokolárního předání všech připomínek objednatele ke konceptu DSP + PDPS
Autorský dozor	v průběhu stavby (předpoklad do 5 let od předání a převzetí projektové dokumentace DSP + PDPS)

Článek 22.3 VOP se upřesňuje následovně:

Jiné místo a způsob předání a převzetí díla

„Dílo bude předáno protokolárně a osobně zástupci objednatele pro technické záležitosti na adrese:

SÚS Královéhradeckého kraje a.s., oddělení přípravy a realizace staveb Hradec Králové, Kutnohorská 59, 500 04.

Závazek výkonu autorského dozoru dle nabídky trvá po dobu pěti let od odevzdání a převzetí projektové dokumentace ve stupni DSP + PDPS.“

Doplňuje se nový článek 22.5 VOP, který zní:

„Zhotovitel je povinen vyžádat si před protokolárním předáním čistopisu díla či jeho části ve smyslu čl. 22.1 VOP souhrnné písemné stanovisko objednatele. Objednatel je povinen se k příslušnému konceptu projektové dokumentace písemně vyjádřit do 14 dnů od jeho předložení ze strany zhotovitele. Zhotovitel je povinen do projektové dokumentace (díla) předávané dle čl. 22.1 VOP zapracovat oprávněné připomínky a požadavky objednatele a objednatel mu k tomu poskytne přiměřenou lhůtu. O tuto lhůtu se prodlužuje termín pro odevzdání čistopisu díla či jeho části ve smyslu čl. 22.1 bez nutnosti vyhotovení dodatku k této Smlouvě o dílo. Porušení shora uvedené povinnosti zhotovitele vyžádat si předchozí stanovisko objednatele nebo povinnosti zapracovat připomínky a požadavky objednatele představuje podstatné porušení Smlouvy o dílo ze strany zhotovitele. Za projektovou dokumentaci se pro účely tohoto ustanovení chápe dokumentace DSP + PDPS.“

Článek 25.1 odstavec c) VOP se ruší a nahrazuje se novým zněním:

„c) termín pro dokončení služeb se prodlouží o dobu, která je z důvodu takového ztížení nebo zdržení nezbytná pro řádné dokončení služeb.“

Článek 25.2 VOP se upřesňuje následovně:

„Smluvní pokuta za nedodržení termínu dokončení služeb nebo jejich části podle čl. 22.1: 0,3% z celkové ceny díla bez DPH, a to za každý započatý den prodlení.“

Článek 25.3 VOP se upřesňuje následovně:

„Smluvní pokuta za nesplnění dohodnutého termínu odstranění vad: 1 000,- Kč bez DPH, a to za každý započatý den prodlení a každou vadu.“

Článek 25.4 se ruší a nahrazuje novým zněním:

„Jestliže zhotovitel nezapočne vůbec realizovat dílo, zaplatí objednateli na základě jeho vyúčtování smluvní pokutu ve výši 30 000,- Kč.“

Doplňuje se nový článek 25.5 VOP, který zní:

„Úhradou smluvní pokuty není dotčeno právo objednatele na náhradu škody způsobené porušením povinnosti zhotovitele, na kterou se smluvní pokuta vztahuje, a to v rozsahu převyšujícím částku smluvní pokuty.“

Doplňuje se nový článek 25.6 VOP, který zní:

„Smluvní strany se dohodly, že maximální celková výše součtu všech smluvních pokut uhrazených zhotovitelem za porušení Smlouvy o dílo (tj. nikoli pouze za prodlení se zhotovením díla) nepřesáhne částku 30 % z celkové ceny bez DPH, a to s výjimkou smluvní pokuty podle článku 19.1 a článku 25.4, kdy zhotovitel nezahájí provádění díla vůbec. Na uvedené smluvní pokuty se maximální celková výše součtu smluvních pokut uvedená v první větě neuplatní.“

Doplňuje se nový článek 25.7 VOP, který zní:

„Zaplacení smluvní pokuty nezavazuje zhotovitele povinnosti dokončit služby ani jiných povinností, závazků nebo odpovědnosti plynoucích ze Smlouvy o dílo a z platných právních předpisů.“

Článek 27.1 VOP se na konci doplňuje tímto textem:

„Smluvní strany sjednávají, že objednatel je oprávněn od Smlouvy o dílo kdykoliv odstoupit, nebo dát pokyn zhotoviteli k přerušení poskytování plnění, a to i bez uvedení důvodů. Objednatel je oprávněn odstoupit od smlouvy v případě jakéhokoli porušení povinností ze smlouvy zhotovitelem, a to včetně toho, že nezapočne s prováděním díla vůbec. Objednatel může dále od Smlouvy o dílo odstoupit, nebo dát pokyn zhotoviteli k přerušení poskytování plnění mj. (nikoli však výlučně) v případě, že nebude zajištěno dostatečné financování předmětné stavby (např. dojde ke změně investiční politiky objednatele apod.) a/nebo nastanou jiné překážky realizace předmětné stavby (např. nemožnost projednání či vydání územního rozhodnutí a/nebo stavebního povolení apod.). V takovém případě budou strany postupovat dle čl. 27.1.2. Zhotovitel je povinen provést všechna nezbytná opatření k zamezení vzniku škody objednateli nejpozději do 5 pracovních dnů od obdržení pokynu objednatele k přerušení poskytování plnění nebo od ukončení Smlouvy o dílo. Odstoupením od Smlouvy o dílo není dotčen nárok smluvní strany na zaplacení smluvní pokuty či náhrady škody“.

Doplňuje se nový článek 29.2 VOP, který zní:

„V případě porušení jakékoli další smluvní povinnosti zhotovitele než výslovně jmenovaných v textu smlouvy je zhotovitel povinen uhradit smluvní pokutu 0,3 % z celkové ceny díla bez DPH za každé jednotlivé porušení.“

Článek 35.1 VOP se upřesňuje následovně:

„Zhotovitel je povinen při plnění Smlouvy o dílo komunikovat s objednatelem a s ostatními dotčenými subjekty výlučně v českém jazyce, pakliže objednatel nedá předem výslovný souhlas s použitím jiného pracovního jazyka. Veškeré písemné výstupy zhotovitele dle této Smlouvy o dílo musí být v českém jazyce. Komunikace a písemné výstupy neodpovídající shora uvedeným podmínkám nejsou řádným plněním Smlouvy o dílo a nebude na ně brán zřetel. V případě, že objednatel zhotovitele upozorní na využití nesprávného jazyka, není tato skutečnost důvodem pro jakékoli prodloužení termínů pro dokončení díla či jeho částí dle této Smlouvy o dílo.

Smluvní pokuta za porušení povinnosti zhotovitele dle tohoto článku (komunikace a písemné výstupy v českém jazyce) činí 0,3% z celkové ceny bez DPH za každý případ porušení povinnosti.“

Článek 35.2 VOP se ruší a nahrazuje se novým zněním:

„Smlouva o dílo se řídí právem České republiky. Platí pro ni Občanský zákoník, zejména §§ 2586 - 2635 pro účely zhotovení projektové dokumentace, s výjimkou těch jeho ustanovení, která jsou v obchodních podmínkách upravena odchylně.“

Článek 37.2 VOP se upřesňuje následovně:

„Souhlas objednatele je nezbytný pro všechny podzhotovitele. V případě, že zhotovitel neoznámí objednateli subdodavatele, stanoví se jednorázová smluvní pokuta 5 000,- Kč za každé jednotlivé porušení povinnosti zhotovitele.“

Doplňuje se nový článek 39.2 VOP, který zní:

„Zhotovitel ani žádný z jeho podzhotovitelů podléjících se na plnění této Smlouvy o dílo současně nebude nezávislým expertem posuzujícím projektovou dokumentaci této stavby ani jiným supervizorem projektové dokumentace této stavby ani subdodavatelem podléjícím se na takovém posouzení či supervizi. Tato skutečnost se nevztahuje na dokončené zakázky na supervizi, které byly realizovány před zahájením zadávacího řízení na uzavření této Smlouvy o dílo. Porušení této povinnosti zhotovitelem nebo podzhotovitelem představuje podstatné porušení Smlouvy o dílo ze strany zhotovitele. V případě porušení této povinnosti zhotovitelem nebo podzhotovitelem zaplatí zhotovitel objednateli za každý takový jednotlivý případ smluvní pokutu ve výši stanovené Zvláštními obchodními podmínkami. Pro vyloučení pochybností se stanoví, že tento závazek trvá i po ukončení účinnosti Smlouvy o dílo.

Smluvní pokuta za porušení některé z povinností uvedených v čl. 39.2: 10 % z celkové ceny bez DPH za každý jednotlivý případ. Objednatel si vyhrazuje právo v případě zjištění porušení některé z povinností uvedených v čl. 39.2 odstoupit od Smlouvy.“

Článek 40.1 VOP se upřesňuje následovně:

Pro organizaci poptávky:

Ing. Svatava Koubová, tel.: 728 717 104, e-mail: svatava.koubova@suskhk.cz,
SÚS Královéhradeckého kraje a.s., Kutnohorská 59, 500 04 Hradec Králové

Pro technické záležitosti a ve věcech převzetí díla:

Ing. Jan Horn, jan.horn@suskhk.cz, 495 540 268

SÚS Královéhradeckého kraje a.s., Kutnohorská 59, 500 04 Hradec Králové, oddělení přípravy a realizace staveb Hradec králové, Kutnohorská 59, 500 04 Hradec Králové

Kontaktní osoby zhotovitele

Jméno příjmení	adresa	telefon	e-mail
Ivan Šír	Haškova 1714/3	603 181 473	sir@sirivan.cz

Zhotovitel: Ing. IVAN ŠÍR, projektování dopravních staveb CZ s.r.o.

se sídlem Haškova 1714/3, 500 02 Hradec Králové

IČ: 259 62 914 DIČ: CZ25962914

podpis oprávněné osoby (jméno a příjmení, funkce)

za společnost:



PŘÍLOHA A.

ROZSAH SLUŽEB

Rozsah služeb je podrobně specifikován v níže uvedeném popisu, a dále rovněž v soupisu prací sloužícím k nacenění (oceněném rozpisu služeb – tabulka Rekapitulace nabídkové ceny) tvořícím nedílnou součást Přílohy A. Níže uvedený popis rozsahu služeb doplňuje soupis prací sloužící k nacenění (oceněný rozpis služeb – tabulka Rekapitulace nabídkové ceny).

Předmětem projektových prací je vypracování projektové dokumentace ve stupni DSP a PDPS, soupisu stavebních prací, dodávek a služeb s výkazem výměr včetně ocenění (PD) stavební akce „Most ev.č. 299 - 002 Třebechovice pod Orebem“ a výkon autorského dozoru (AD) při realizaci této stavby.

Projektová dokumentace všech požadovaných projektových stupňů bude zpracována v souladu s:

- Směrnicí pro dokumentaci staveb pozemních komunikací schválenou Ministerstvem dopravy - odborem infrastruktury pod č. j. 101/07-910-IPK/1 ze dne 29. 1. 2007 s účinností od 1. 2. 2007, ve znění Dodatku č. 1 k této Směrnici, schváleného Ministerstvem dopravy - Odborem silniční infrastruktury pod č. j. 998/09-910-IKP/1 ze dne 17. 12. 2009 s účinností od 1. ledna 2010, a dalších platných dodatků, viz. <http://www.pink.cz/SM%20pro%20PD-PK%20vc%20Dod%201.pdf>;
- zákonem č. 183/2006 Sb., o územním plánování a stavebním řádu, v platném znění (dále jen stavební zákon), v rozsahu vyhlášky č. 499/2006 Sb., o dokumentaci staveb, v platném znění, vyhlášky č. 503/2006 Sb., o podrobnější úpravě územního řízení, veřejnoprávní smlouvy a územního opatření, v platném znění, a vyhlášky č. 146/2008 Sb., o rozsahu a obsahu projektové dokumentace dopravních staveb, v platném znění.
- zákonem č. 137/2006 Sb., o veřejných zakázkách, v platném znění, včetně prováděcích vyhlášek.

1. Popis stavby

Jedná se o kompletní rekonstrukci mostního objektu ev.č. 299-002 přes Cihelnický potok na silnici II/299 v km 0,847 v intravilánu města Třebechovice pod Orebem. Stávající spodní stavba a nosná klenbová kamenná konstrukce jsou ve špatném (V.) stavebním stavu (zatříděno dle ČSN 73 6221 – Prohlídky mostů pozemních komunikací). Zatížitelnost mostu je dle poslední hlavní mostní prohlídky snížena na $V_n=11t$ a $V_r=40t$. Nové šířkové uspořádání komunikace na mostě bude navrženo v návaznosti na výhledovou šířkovou kategorii příslušné komunikace a bude upřesněno na prvním výrobním výboru. Komunikace na předpolích bude upravena pouze v nezbytně nutném rozsahu. U nového mostu požadujeme dosažení zatížitelnosti mostního objektu $V_n=32t$, $V_r=80t$, $V_e=180t$ (dle ČSN 73 6222). Most bude navržen dle ČSN EN 1991-2, pro skupinu pozemních komunikací 1. Dílčí upřesnění rekonstrukce bude stanoveno objednatelům při konzultacích v průběhu projektových prací. Zhotovitel bude respektovat upřesňující požadavky.

Předmětné území je zakresleno v mapě se zákresem předmětného území. Stav mostu je patrný z poslední hlavní mostní prohlídky z 28. 10. 2014, poslední běžné mostní prohlídky ze 7. 9. 2015 a mostního listu.

Rekonstrukce mostu bude koordinována s místní samosprávou, správci sítí, majiteli okolních i dotčených pozemků a všech ostatních dotčených osob, správců a úřadů, včetně jejich písemných vyjádření k projektové dokumentaci.

Návrh rekonstrukce mostu bude vycházet z: výsledků průzkumů a zaměření. Stavba bude koordinována s městem Třebechovice pod Orebem a správci inženýrských sítí umístěných ve stavbě.

Zvláštní požadavky na PD: nejsou

Zhotovitel zpracuje projektovou dokumentaci tak, aby minimalizoval zábor pozemků dotčených stavbou, minimalizoval náročné stavební objekty s cílem úspory stavebních nákladů. Projektová řešení je povinen zhotovitel konzultovat s objednatelem.

2. Požadavky na dokumentaci:

Dokumentace pro vydání stavebního povolení (DSP) a dokumentace pro provádění stavby (PDPS)

- PD bude obsahovat zejména tyto objekty:

000	objekty přípravy staveniště
100	objekty pozemních komunikací (včetně propustků)
200	mostní objekty a zdi
- PD bude projednána a odsouhlasena s dotčenými orgány státní správy, organizacemi a se správci inženýrských sítí a dalšími zainteresovanými subjekty vč. jejich písemného vyjádření, jejichž oprávněné požadavky budou do dokumentace zapracovány. PD bude obsahovat důkladnou koordinaci všech profesí. Zároveň bude příprava akce projednána se zástupci místní samosprávy a zástupci všech složek IZS a domluvena případná koordinace postupu zpracování PD. Veškerá vyjádření, stanoviska a správní rozhodnutí vydána v rámci přípravy a zpracování projektové dokumentace budou součástí dokladové části zpracované PD.
- Projektová dokumentace bude obsahovat přehlednou situaci v měřítku 1 : 5.000 a koordinační situace v měřítku 1 : 1.000 (2.000) na podkladu katastrální mapy s vyznačením hranic pozemků a jejich parcelních čísel, vč. sousedních.
- Při zpracování DSP budou respektovány požadavky na zabezpečení užívání stavby osobami s omezenou schopností pohybu a orientace - dle vyhlášky č. 398/2009 Sb., o obecných technických požadavcích zabezpečujících bezbariérové užívání staveb, ve znění pozdějších předpisů.
- Bude stanoven rozsah překládek inženýrských sítí v **nejnutnějším** rozsahu, odsouhlasený a potvrzený jednotlivými správci a vlastníky a bude přiloženo souhlasné stanovisko příslušného správce sítě.
- Projektová dokumentace ve stupni DSP + PDPS bude obsahovat příčné řezy min. v ose mostu a nad opěrami.
- Podrobně specifikovat místa vyústění srážkové kanalizace a silničních příkopů do vodotečí a toto vyústění projednat s příslušnými orgány referátů životního prostředí.
- V situaci budou zakresleny hranice ochranných pásem vodních zdrojů, ochranné pásmo dráhy, Územní systém ekologické stability a biokoridory.
- Stavba musí být v souladu s územními plány obcí a územním plánem vyššího územně samosprávného celku. Je nutné prostudovat i příslušnou územně - plánovací dokumentaci.

3. Způsob projednání projektové dokumentace DSP + PDPS

- V průběhu zpracování projektové dokumentace budou podle potřeby a po dohodě s objednatelem svolávány výrobní výbory (za účasti všech dotčených orgánů a organizací) v četnosti dle článku 5.3 ZOP - D.
- Zhotovitel se zúčastní, na vyžádání objednatele, projednávání dokumentace s dotčenými organizacemi a případně doplní projektovou dokumentaci na základě vzniklých požadavků.
- Na samostatném výrobním výboru bude projednán koncept záborového elaborátu. Zhotovitel se na vyžádání objednatele zúčastní majetkoprávních jednání s vlastníky dotčených nemovitostí, a případně doplní projektovou dokumentaci.
- Před předáním projektové dokumentace bude objednateli předán koncept k posouzení. Případné připomínky budou na základě zápisu zhotovitelem zapracovány do čistopisu.
- Objednatel požaduje projednat a předložit zpracované průzkumy a projektovou dokumentaci příslušným orgánům, které na základě této dokumentace budou vydávat stanoviska a rozhodnutí, a to před jejich předáním tak, aby nebylo požadováno jejich doplnění či přepracování jak z hlediska

rozsahu, tak z hlediska obsahu. Objednatel nepřistoupí na navýšení ceny z důvodu přepracování dokumentace v případě negativního stanoviska dotčeného orgánu k projektové dokumentaci.

- Dokumentaci musí zhotovitel v rámci zpracování projektové dokumentace projednat s dotčenými orgány státní správy a samosprávy a ostatními dotčenými subjekty a získat jejich písemná stanoviska či odsouhlasené záznamy z jednání.
- V rámci zpracování projektové dokumentace je zhotovitel povinen dbát pokynů objednatele a v rámci výrobních výborů nebo koordinačních porad nebo jiných technických porad mezi zhotovitelem a objednatelem pravidelně konzultovat technické řešení a stav prací.
- Součástí plnění díla je i technická pomoc objednateli při zpracování dodatečných informací vztahujících se k projektové dokumentaci v rámci výběrového řízení na zhotovitele a při koordinaci s dalšími akcemi souvisejícími s realizovanou stavbou.

4. Rozsah a druh zeměměřických prací:

- V rámci zakázky bude provedeno zaměření polohopisu a výškopisu lokality nezbytné pro zpracování dokumentace včetně zaměření viditelných znaků podzemních inženýrských sítí, chodníků, ulic, vjezdů a ostatních předmětů měření. Zaměřeny budou šířkové a výškové poměry silnice a budou podloženy katastrální mapou.
- Zákres sítí bude proveden do mapového podkladu. Podzemní inženýrské sítě budou zobrazeny podle dodaných podkladů od jejich správců. Pokud budou získána digitální data, budou tyto sítě zakresleny jako ověřené. Ostatní budou zakresleny podle převzatých podkladů neověřenou značkou.
- Zaměření bude provedeno s podrobností pro měřítko 1:1000 a bude provedeno s přesností odpovídající 3. třídě mapování. Zaměření bude provedeno formou digitální mapy vyhotovené v S-JTSK Bpv, ve formátu DXF (DWG, DGN); bude proveden export pro DMT (seznam souřadnic povinných hran). Zpracovaný elaborát musí splňovat podmínky ČSN 013410 a ČSN 013411 a musí vyhovovat zákonu 200/1994 Sb., o zeměměřičtví a o změně a doplnění některých zákonů souvisejících s jeho zavedením v platném znění, Vyhláše č. 31/1995 Sb., Českého úřadu zeměměřického a katastrálního, kterou se provádí zákon č. 200/1994 Sb., o zeměměřičtví a o změně a doplnění některých zákonů souvisejících s jeho zavedením. Součástí zakázky je i zajištění vstupů na pozemky potřebné pro zaměření.
- Bude vypracován mapový podklad včetně vyhotovení vytyčovacího výkresu prostorové polohy stavby a vyhotovení výkresu podrobného vytyčení hranice staveniště (zahrnuje dočasný a trvalý zábor pozemků) a záborový elaborát s výpočtem náhrad. Zhotovitel svolá samostatný výrobní výbor v době zpracování konceptu záborového elaborátu po dohodě s objednatelem.
- Záborový elaborát bude zpracován tak podrobně, aby byl dostatečně přesným podkladem pro zpracování geometrických plánů, na jejichž základě se budou uzavírat kupní smlouvy a jiné převodní smlouvy.

5. Druh průzkumu v závislosti na druhu a náročnosti stavby:

Druhy průzkumu v závislosti na druhu a náročnosti stavby:

- Geotechnický průzkum bude zpracován v rozsahu dle TP 76 (část A – Zásady geotechnického průzkumu, část B – Provádění geotechnického průzkumu). Účelem průzkumu bude posoudit stupeň agresivity prostředí jak zemin, tak podzemních vod, na beton a betonové konstrukce a zejména vyšetřit geotechnické vlastnosti hornin jako základové půdy, zemní konstrukce a sypaniny pro hospodárné a bezpečné provedení staveb pozemních komunikací.
- ověření, aby v rámci textové části dokumentace byly zohledněny požadavky na archeologický průzkum zjišťující možnosti výskytu archeologických nálezů;
- případně další nutné průzkumy,

Projektant provede všechny průzkumy potřebné pro řádné vyprojektování stavby.

Všechny tyto průzkumy jsou součástí nabídkové ceny za zhotovení PD.

Součástí předmětu plnění jsou i práce v tomto článku výše nespecifikované, které však jsou k řádnému plnění díla nezbytné a o kterých uchazeč, vzhledem ke své kvalifikaci a zkušenostem měl nebo mohl vědět. Provedení těchto prací však v žádném případě nezvyšuje sjednanou cenu díla.

Konstrukční prvky a detaily budou rozpracovány v úrovni projektové dokumentace pro provádění stavby (PDPS) – „zadávací výkresy stavby“.

6. DIO

PD bude obsahovat vypracované DIO s odsouhlasenými objízďkovými trasami. Řešení veřejné hromadné dopravy, projednání s Odborem dopravy a silničního hospodářství Krajského úřadu Královéhradeckého kraje, oddělení dopravní obslužnosti (přemístění zastávek, atd.). Potřebné dopravní značení a opatření budou rozpracována až do konkrétních druhů a počtu značek na jednotlivých místech (křižovatkách) a odsouhlasena DI Policie ČR a uvedena též ve výkazu výměr.

7. Plán BOZP na staveništi

PD bude obsahovat „Plán BOZP na staveništi“, pokud dle zákona 309/2006 Sb. v platném znění musí být vypracován. Plán BOZP na staveništi i ve fázi přípravy musí být zpracován odborně způsobilou osobou a také jí podepsán.

8. Varianty

V průběhu zpracování PD mohou být předložena variantní řešení, ale v odevzdávané PD jen jediné. V odevzdávané PD bude posouzena vhodnost a ekonomika zvolené varianty.

9. Soupis stavebních prací s výkazem výměr

Soupis stavebních prací, dodávek a služeb s výkazem výměr bude proveden v podrobnostech odpovídajícím vyhlášce č. 230/2012 Sb. Výkaz výměr včetně podrobného výpočtu měrných jednotek a oceněný výkaz výměr (v poslední známé cenové úrovni) budou zpracovány v programu ASPE verze 9 (formát XC4) a předány také na samostatném CD nosiči. Soupis prací bude vypracován v souladu s poslední aktualizací oborového třídníku – OTSKP-SPK v cenové úrovni aktuálních expertních cen. Výkaz výměr nebude u jednotlivých objektů v PD, ale kompletní samostatně. Počet měrných jednotek a jednotková cena budou uvedeny na dvě desetinná místa. V oceněném výkazu výměr nebudou nikde uvedeny (použity) marže. Výkaz výměr bude úplný s podrobným a jednoznačným technickým popisem všech materiálů a výrobků, jakož i s přesnou specifikací všech prací a dodávek (nesmí obsahovat požadavky nebo odkazy na obchodní firmy, názvy nebo jména a příjmení, specifická označení zboží a služeb, které platí pro určitou osobu, popřípadě její organizační složku za příznačné, patenty na vynálezy, užité vzory, průmyslové vzory, ochranné známky nebo označení původu, pokud by to vedlo ke zvýhodnění nebo vyloučení určitých dodavatelů nebo určitých výrobků). Výkaz výměr bude vycházet z podrobností projektové dokumentace, aby dílo mohlo být realizováno bez víceprací, které by vyplývaly z neúplnosti projektové dokumentace nebo výkazu výměr. Zhotovitel odpovídá za to, že výkaz výměr bude zcela v souladu s výkresovou dokumentací. V případě, že se prokáže nesoulad nebo chyba ve výkazu výměr, zhotovitel neprodleně na svůj náklad dodá novou bezvadnou projektovou dokumentaci a plně ponese náklady spojené s vadou dokumentace.

10. Předání díla

Projektová dokumentace ve stupni DSP + PDPS (čistopis) a výkaz výměr bude vypracována v 11-ti vyhotoveních. Všechna paré budou autorizována podpisem a autorizačním razítkem.

Dokumentace bude zpracována a předána na samostatném CD nosiči a to ve dvou verzích:

- 1) Uzavřená forma digitální dokumentace - formáty *.PDF, *.PLT ...
- 2) Otevřená forma digitální dokumentace - formáty *.DOC, *.XLS, *.DWG, *.DGN ...

Součástí digitální dokumentace budou také rozpisky na všechny desky a seznamy příloh v dokumentaci obsažené.

Oceněný výkaz výměr (formát XC4 - *.xml) bude předán na samostatném CD. Dokumentaci nutno archivovat tak, aby bylo možno v budoucnu přobjednat za úhradu další paré.

11. Výkon autorského dozoru (AD) během realizace stavby

Výkon autorského dozoru bude prováděn při realizaci stavební akce, bude se účtovat podle skutečně odpracovaných hodin a bude vykonán **pouze na výzvu objednatele** po dobu realizace stavby.

Výkon autorského dozoru probíhá od zahájení stavby až do dokončení stavby.

Základním účelem výkonu AD je sledování, zda postup stavebních prací odpovídá schválené zadávací dokumentaci stavby a spolupráce při řešení nepředvídaných problémů. Zástupce zhotovitele se bude zúčastňovat kontrolních dnů na stavbě (1x14 dní) a dalších jednání svolaných investorem stavby na základě jeho výzev. V případě pochybnosti zhotovitele dokumentace o kvalitě prováděných prací na stavbě může zástupce zhotovitele dokumentace provést kontrolu stavby dle vlastního uvážení s tím, že předem na tuto skutečnost upozorní investora stavby.

Výkon autorského dozoru bude realizován průběžně dle aktuálních potřeb, na základě výzvy objednatele. Výzva musí být zhotoviteli oznámena nejpozději dva pracovní dny před datem výkonu autorského dozoru.

Osoba pověřená výkonem autorského dozoru provádí zápisy do stavebního deníku o své účasti na stavbě, o zjištěných skutečnostech při kontrole a ověřování a jejich vyhodnocení, o návrzích na opatření a o svých doporučeních. Stanoviska k návrhům ostatních účastníků provádění stavby zapisuje do stavebního deníku nejpozději do tří pracovních dnů od doručení výzvy zástupce objednatele. Dále se účastní předání staveniště, předání a převzetí dokončené stavby nebo její části a dále po dohodě dle potřeb investora.

Osoba pověřená výkonem autorského dozoru provádí posuzování návrhů dodavatelů stavby na případné změny a odchylky vyvolané nepředvídatelnými okolnostmi při realizaci stavby, příp. na změny a odchylky v částech dokumentace zpracovaných dodavatelem stavby z pohledu dodržení technickoekonomických parametrů stavby, popřípadě dalších údajů a ukazatelů. V případě schválení změn a odchylek dokumentace investorem a TDI (technický dozor investora) vypracuje neprodleně AD výkaz výměr pro ocenění změny dodavatelem stavby. Souhlas s případnou změnou potvrdí AD svým podpisem na změnovém listu. V případě, že změna bude vyvolaná chybou v projektové dokumentaci, nevzniká zhotoviteli projektové dokumentace nárok na odměnu související s touto změnou.

AD se vyjadřuje k požadavkům na větší množství výrobků a výkonů oproti schválené projektové dokumentaci a dohlíží nad dodržováním dokumentace s přihlídnutím na podmínky určené stavebním povolením a poskytuje vysvětlení potřebná pro plynulost výstavby. Zjistí-li zhotovitel projektové dokumentace při výkonu autorského dozoru nedodržení projektové dokumentace stavby, uvědomí bez zbytečného odkladu o této skutečnosti objednatele. Dodavatele stavby uvědomí v případě nebezpečí z prodlení. V odůvodněných případech uvede stručnou charakteristiku porušení dokumentace a tomu odpovídající důsledky. Dále AD poskytuje vysvětlení potřebná dodavatelem stavby k vypracování realizační dokumentace a sleduje postup výstavby z odborného technického hlediska a časového plánu výstavby.

Objednatel zajistí pro zhotovitele nezbytné podmínky pro výkon sjednaného autorského dozoru, v tomto smyslu zejména oznámí zhotoviteli jako osobu vykonávající autorský dozor dodavatelem stavby a zajistí, aby zhotovitel dostával potřebné podklady týkající se realizace stavby a kontrolních dnů stavby.

Veškerá činnost bude zajišťována bez zbytečného odkladu tak, aby nebyl ohrožen postup stavby. Zhotovitel se zavazuje realizovat autorský dozor dle této Smlouvy o dílo za **hodinovou sazbu** uvedenou v oceněném rozpisu služeb v řádku Cena za výkon autorského dozoru.

Počet hodin celkem či jiné údaje týkající se odhadovaného rozsahu autorského dozoru, jsou stanoveny pouze pro potřeby výpočtu nabídkové ceny v rámci zadávacího řízení na uzavření této Smlouvy o dílo. Smluvní strany berou na vědomí a souhlasí s tím, že objednatel bude zhotoviteli hradit cenu za autorský dozor pouze dle skutečného počtu odpracovaných hodin, a to na základě **hodinové sazby** uvedené v oceněném rozpisu služeb (v řádku Cena za výkon autorského dozoru), a v souladu s přílohou C Zvláštních obchodních podmínek. Smluvní strany dále berou na vědomí a souhlasí s tím, že rozdíl mezi odhadovaným a skutečným rozsahem autorského dozoru nemá žádný vliv na výši hodinové sazby.

Hodinová sazba autorského dozoru je závazná po celou dobu plnění Smlouvy o dílo a pokrývá všechny smluvní závazky a všechny záležitosti a věci nezbytné k řádné realizaci autorského dozoru podle Smlouvy o dílo (tj. náklady na cestovné, dopravné, stravné apod.). Zhotovitel tak není oprávněn požadovat samostatně ani úhradu nákladů za čas strávený dopravou na místo výkonu autorského dozoru, neboť tyto náklady jsou již zahrnuty v hodinové sazbě.

Hodinová sazba je stanovena v Kč bez DPH.

Předpoklad počtu hodin pro stavbu je následující:

„**Most ev.č. 299 - 002 Třebechovice pod Orebem**“ **90** hodin čistého času výkonu souvisejícího se stavbou (nikoli čas strávený cestou na stavbu).

Závazek výkonu autorského dozoru dle nabídky trvá po dobu pěti let od odevzdání a převzetí PD.

Nabídnutá hodinová sazba je pevná, neměnná.

12. Soupis prací

Soupis prací sloužící k nacenění (oceněný rozpis služeb) tvoří nedílnou součást Přílohy A. Rozsahu služeb, je přiložen samostatně jako tabulka Rekapitulace nabídkové ceny a tvoří nedílnou součást smlouvy. Zhotovitel se zavazuje realizovat dílo (poskytovat služby) dle této Smlouvy o dílo za cenu stanovenou dle oceněného rozpisu služeb v souladu se smlouvou o dílo.

Zhotovitel se zavazuje realizovat dílo dle této Smlouvy o dílo za celkové ceny stanovené pro jednotlivé činnosti v oceněném rozpisu služeb v tabulce „Rekapitulace nabídkové ceny“, které budou hrazeny způsobem uvedeným v Příloze C Zvláštních obchodních podmínek. Smluvní strany berou na vědomí a souhlasí s tím, že pro určení ceny za jednotlivé činnosti je rozhodná pouze **celková cena za jednotlivé činnosti uvedená v oceněném rozpisu služeb** (tabulka „Rekapitulace nabídkové ceny“), bez ohledu na objednatel nebo zhotovitelem odhadovaný či skutečný počet odpracovaných hodin.

Celková cena za tyto jednotlivé činnosti zhotovitele dle Smlouvy o dílo je závazná po celou dobu plnění Smlouvy o dílo a pokrývá všechny smluvní závazky a všechny záležitosti a věci nezbytné k řádné realizaci dané činnosti podle Smlouvy o dílo (režijní náklady, související výdaje, daně a další závazky, správní a jiné poplatky, dopravné, stravné apod.)

Cena je stanovena v Kč bez DPH.

PŘÍLOHA B

PERSONÁL, PODKLADY, ZAŘÍZENÍ A SLUŽBY TŘETÍCH STRAN POSKYTNUTÉ OBJEDNATELEM

1. *Personál*

1.1 *Personál zhotovitele*

Personál určený zhotovitelem k realizaci díla (provádění služeb) musí splňovat veškeré požadavky kladené touto Smlouvou o dílo.

1.2 *Personál objednatele*

Objednatel na své náklady neposkytne žádný personál.

2. *Podklady, vybavení a zařízení*

2.1 *Dokumentace poskytnutá objednatelem*

Objednatel poskytne zhotoviteli bezplatně před zahájením jeho příslušné činnosti následující dokumentaci:

- Předpisy, směrnice a normy objednatele a Ministerstva dopravy, na které je odkazováno ve Smlouvě o dílo, a to v rozsahu požadovaném zhotovitelem (pouze na výslovnou žádost zhotovitele, obsahující výčet jím požadovaných dokumentů)

2.2 *Vybavení a zařízení poskytnutá objednatelem*

Objednatel neposkytne zhotoviteli žádné vybavení a zařízení.

3. *Služby od třetích stran*

V případě jmenování zpracovatele expertního posudku projektu (supervize) a/nebo koordinátora projektových prací, sdělí objednatel zhotoviteli na nejbližším výrobním výboru informaci o jejich jmenování, včetně kontaktních údajů těchto osob.

4. *Jiné závazky objednatele vůči zhotoviteli*

Nejsou.

Bližší podrobnosti k údajům uváděným v této příloze jsou obsaženy v Metodickém pokynu k sestavení Zvláštních technických kvalitativních podmínek pro dokumentaci stavby pozemní komunikace, schváleném MD ČR - Odborem infrastruktury č. j. 322/08-910-IPK/1 ze dne 9. 4. 2008, s účinností od 1. května 2008, viz. <http://www.pjpk.cz/MP%20pro%20sestaveni%20%20ZTKP%20%20pro%20dokumentaci%20staveb%201.pdf>

PŘÍLOHA C

Platby a platební podmínky

1) *Zálohy* nebudou poskytovány. Smluvní strany výslovně vylučují použití § 2611 Občanského zákoníku.

2) *Cena a sazby*

Nejvýše přípustná cena za provedení díla (včetně poskytnutí služeb) je uvedena v Příloze A těchto Obchodních podmínek (tabulka Rekapitulace nabídkové ceny).

Tato cena vychází z nabídky zhotovitele, která tvoří nedílnou součást této Smlouvy o dílo. Cena za provedení díla bude hrazena pro jednotlivá plnění zhotovitele způsobem uvedeným níže.

3) *Termíny a způsob plateb*

Autorský dozor

Odměna za autorský dozor bude zhotoviteli uhrazena na základě soupisu skutečného počtu odpracovaných hodin. Fakturovaná cena bude odpovídat hodinové sazbě uvedené v oceněném soupisu služeb Přílohy A (tabulka Rekapitulace nabídkové ceny) těchto Obchodních podmínek, vynásobené skutečným počtem hodin poskytovaných služeb. Cena za autorský dozor bude vypočítána pro stavbu zvlášť formou hodinové sazby, ve které budou započítány náklady na dopravu (tato nebude účtována samostatně) a veškeré další náklady zhotovitele. Doba strávená cestou na stavbu se nepočítá do výkonu (hodin) autorského dozoru. Odpracovanou dobu eviduje zhotovitel a tato evidence, schválená objednatelem, je podmínkou vystavení a následně i součástí faktury zhotovitele, vztahující se k autorskému dozoru. Faktura za autorský dozor zhotovitel vystaví po dokončení stavby. Evidenci odpracované doby bude zhotovitel objednateli předkládat průběžně, a to za každý měsíc provedeného autorského dozoru do 5 dnů po skončení předcházejícího měsíce. Zhotovitel předá objednateli do 5 dnů po dokončení stavby celkovou evidenci odpracované doby spolu se (i) zprávou o postupu služeb, a (ii) seznamem dokumentů předaných v rámci autorského dozoru objednateli (pokud existují). Objednatel (kontaktní osoba objednatele, která bude určena pro komunikaci se zhotovitelem) tuto evidenci odpracované doby bezodkladně schválí nebo vznese své připomínky. Zdanitelné plnění ve smyslu zákona č. 235/2004 Sb., o dani z přidané hodnoty, ve znění pozdějších předpisů, považuje objednatel za uskutečněné převzetím celkové evidence odpracované doby a všech výše uvedených dokumentů.

Činnosti zhotovitele dle Smlouvy o dílo (mimo autorský dozor)

Odměna za činnosti zhotovitele dle Smlouvy o dílo může být zhotoviteli uhrazena vždy po dokončení uceleného předmětu Smlouvy o dílo, k němuž je vztažena příslušná část ceny. Faktura bude vystavena na základě písemného potvrzení o převzetí dílčího uceleného předmětu Smlouvy o dílo bez nedodělků objednatelem.

Fakturované ceny budou odpovídat celkovým cenám stanoveným za daný ucelený předmět Smlouvy o dílo (činnosti) v oceněném rozpisu služeb Přílohy A (tabulka Rekapitulace nabídkové ceny), a to bez ohledu na skutečný počet hodin poskytovaných služeb.

4) Společné ustanovení k fakturám

Každá faktura je splatná vždy do 30 dní ode dne doručení zástupci objednatele a musí být doručena na následující adresu:

Doručovací adresa pro fakturaci:

SÚS Královéhradeckého kraje a.s.

Kutnohorská 59

500 04 Hradec Králové

V případě pochybností ohledně doručení se faktura považuje za doručenou 3. pracovním dnem po jejím prokazatelném předání k poštovní přepravě zhotovitelem.

Faktura - daňový doklad - vystavená zhotovitelem, musí obsahovat náležitosti podle zákona č. 235/2004 Sb., o dani z přidané hodnoty, ve znění pozdějších předpisů, zákona č. 563/1991 Sb., o účetnictví, ve znění pozdějších předpisů a náležitosti dle §435 Občanského zákoníku.

Faktury budou objednatelem hrazeny převodními příkazy.

Platby se budou uskutečňovat v českých korunách (Kč) na základě faktury – daňového dokladu. Termínem úhrady faktury se rozumí termín odepsání částky z účtu objednatele ve prospěch účtu zhotovitele.

Nebude-li zhotovitelem vystavená faktura obsahovat náležitosti podle platných právních předpisů a náležitosti uvedené v předchozích ustanoveních, bude-li chybně vyúčtována cena nebo bude-li faktura trpět jinými vadami, je objednatel oprávněn takovou fakturu do data splatnosti zhotoviteli vrátit k doplnění scházejících údajů, k opravě nesprávných údajů nebo k odstranění jiných vad. U vrácené faktury musí objednatel vyznačit důvod vrácení. Zhotovitel je povinen provést opravu vystavením nové faktury s novou dobou splatnosti, která nesmí být co do počtu dnů kratší než doba splatnosti původní faktury. Vrátil-li objednatel vadnou fakturu zhotoviteli, přestává běžet původní doba splatnosti. V takovém případě není objednatel v prodlení s placením. Celá 30denní doba splatnosti běží znovu ode dne doručení nově vystavené faktury objednateli.

Smluvní pokuta za opoždění platby: 0,1% z neuhrazené částky za každý den prodlení, maximálně však 3% z neuhrazené částky. Uhrazením smluvní pokuty není dotčen nárok zhotovitele na úhradu zákonného úroku z opožděné platby.

5) Úpravy ceny a sazeb v důsledku inflace nebudou prováděny.

6) DPH bude fakturováno podle platných předpisů.

**Vypracování projektové dokumentace ve stupni dokumentace pro vydání stavebního povolení (DSP) + dokumentace pro provádění stavby (PDPS), soupisu stavebních prací, dodávek a služeb s výkazem výměr včetně jeho ocenění a výkon autorského dozoru
„ Most ev.č. 299-002 Třebechovice pod Orebem “**

Rekapitulace nabídkové ceny

ČÁST	NÁZEV	CENA BEZ DPH
a.	Zeměměřické práce, mapový podklad	18 000
b.	Geotechnický průzkum (inženýrsko-geologický průzkum + hydrogeologický průzkum)	29 000
c.	PD ve stupni DSP+PDPS	255 000
d.	Soupis stavebních prací, dodávek a služeb s výkazem výměr včetně jeho ocenění	12 000
e.	Záborový elaborát (včetně seznamu sousedních pozemků)	6 000
f.	DIO, PD objízdných tras, POV	8 000
g.	Plán BOZP	6 000
h.	Zemědělská příloha, vegetační úpravy, rekultivace	6 000
i.	PD přeložek inženýrských sítí	35 000
Cena za vypracování projektové dokumentace		375 000
Cena za výkon autorského dozoru 90 hod x 500 Kč/hod		45 000
NABÍDKOVÁ CENA CELKEM bez DPH (pro hodnocení nabídek)		420 000
DPH 21%		88 200
NABÍDKOVÁ CENA CELKEM vč. DPH		508 200






ING. IVAN ŠÍR
 PROJEKTOVÁNÍ DOPRAVNÍCH STAVEB CZ s.r.o.
 Haškova 1714/3, 500 02 Hradec Králové
 IČ: 259 62 914 DIČ: CZ25962914
 šír@šírivan.cz +420 603 181 473