

POJIŠTNÁ SMLOUVA

Pojištění podnikatele a právnických osob

číslo 2088189767

TC9911000901A

O2215092333457

SMLUVNÍ STRANY

Pojistitel

Generali Česká pojišťovna a.s., Spálená 75/16, Nové Město, 110 00 Praha 1, IČO: 452 72 956, DIČ: CZ699001273, je zapsaná v obchodním rejstříku vedeném Městským soudem v Praze, spis. zn. B 1464, člen skupiny Generali, zapsané v italském registru pojišťovacích skupin, vedeném IVASS, pod číslem 026 (dále jen pojišťovna)

Pojišťovací zprostředkovatel

Samostatný zprostředkovatel (SZ)

Titul, jméno, příjmení, titul za jménem / obchodní firma
 Generali Česká Distribuce a.s.

IČO: 44795084

Adresa sídla – ulice: Na Pankráci, číslo popisné: 1658/121

Obec – část obce: Praha 4, PSČ: 140 00

Vázaný zástupce (VZ)

Titul, jméno, příjmení, titul za jménem / obchodní firma

IČO: 70516146

Adresa sídla – ulice: číslo popisné:

Obec – část obce: PSČ:

Telefon: E-mail:

Pojistník

Název

Základní škola a Mateřská škola, Kubatova 1, České Budějovice, dále jen ZŠ a MŠ Kubatova 1

IČO

00581577

Adresa

Kubatova 1, 370 04 ČESKÉ BUDĚJOVICE 4, ČESKÁ REPUBLIKA

Plátce DPH

NE

Telefon

Korespondenční adresa je shodná s adresou pojistníka.

Pojištěný

Pojištěný je shodný s pojistníkem, pokud není dále u jednotlivých pojištění uvedeno jinak.

I. POJIŠTNÁ DOBA

Pojištění se sjednává na dobu od **00:00 hod.** dne **21. 12. 2018** do konce pojistného roku ve smyslu ujednání této pojistné smlouvy.

Tato pojistná smlouva se sjednává s **automatickou prolongací**. Datum obnovy je stanoven na **21. 12.** každého kalendářního roku.

Dohodou obou smluvních stran byla v této pojistné smlouvě provedena s účinností ode dne 4. 4. 2024 změna a od tohoto data je platná tato verze pojistné smlouvy.

II. PŘEHLED POJIŠTĚNÍ


Poř. č.	Název pojištění	Datum účinnosti	Pojistné*
1	Živelní pojištění movitých věcí	4. 4. 2024	34 799 Kč
2	Pojištění movitých věcí pro případ krádeže a loupeže	4. 4. 2024	11 074 Kč
3	Pojištění obecné odpovědnosti	4. 4. 2024	117 456 Kč
	Celkové roční pojistné		163 329 Kč

* Pojistné po zaokrouhlení, slevách / přírůzích dle Vyúčtování pojistného.

III. ROZSAH POJIŠTĚNÍ

A. POJIŠTĚNÍ MAJETKU

Pojištění majetku se řídí Všeobecnými pojistnými podmínkami pro pojištění majetku a odpovědnosti VPPMO-P-01/2018 (dále jen VPPMO-P). Není-li dále ujednáno jinak, ujednává se, že pokud pojistná částka není nižší o více jak 25 procent než částka odpovídající pojistné hodnotě pojištěné věci nebo souboru věcí, pojistitel pro toto pojištění neuplatní podpojištění.

Ujednává se, že pojistná plnění vyplacená ze všech pojistných událostí nastalých na jednom místě pojištění v průběhu jednoho pojistného roku nebo v době určité, na kterou bylo pojištění sjednáno, jsou pro pojištěný majetek omezena za škody vzniklé z příčiny pojistného nebezpečí záplava nebo povodeň v úhrnu částkou .

Kód produktu: MPM02 / 1

1. ŽIVELNÍ POJIŠTĚNÍ MOVITÝCH VĚCÍ

S účinností k datu 4. 4. 2024 byla provedena změna tohoto pojištění, která nahrazuje jeho předchozí verze.

Pojištění se řídí VPPMO-P a Doplňkovými pojistnými podmínkami pro pojištění movitých věcí DPPMP-P-01/2018 (dále jen DPPMP-P).


1.1. Odpovědi pojistníka na dotazy pojišťovny

Je některý z předmětů pojištění, či jejich součástí poškozen, zničen, ztracen nebo není řádně udržován? NE
 Bylo některé z pojišťovaných míst pojištění postiženo povodní nebo záplavou více než 1x v posledních 10 letech? NE
 Kolikrát v období posledních pěti let byl předmět pojištění postižen jiným nebezpečím než povodní nebo záplavou? 0


1.2. Předmět pojištění


Pojištění pod jednotlivými položkami (pol. č.) se sjednává pro pojistná nebezpečí uvedená v článku 2 bodu 1 písm. a) až h) DPPMP-P, tj.:


- požár, výbuch, přímý úder blesku, pád letadla, případně jeho částí nebo nákladu;
- povodeň nebo záplava; vichřice nebo krupobití; sesouvání půdy, zřícení skal nebo zemin, sesouvání nebo zřícení sněhových lavin; pád stromů, stožárů nebo jiných předmětů; tíha sněhu nebo námrazy; zemětřesení; voda vytékající z vodovodních zařízení

Ujednává se, že pojistné plnění za škodu vzniklou z příčiny pojistného nebezpečí záplava nebo povodeň je z jedné pojistné události omezeno limitem plnění, který je stanoven ve výši % ze součtu pojistných částek sjednaných pro jednotlivé položky a pojistné plnění za pojištěnou věc nebo soubor věcí nesmí přesáhnout pojistnou částku nebo limit plnění sjednaný pro tuto věc nebo soubor věcí.

1.3. Spoluúčast

Pojištění se sjednává se spoluúčastí 


Pro pojistné nebezpečí záplava nebo povodeň se sjednává spoluúčast 


Pol. č.	Specifikace předmětu pojištění	Pojistná částka v Kč*	Pojistné
M01	Soubor vlastních strojů, zařízení a inventáře a soubor cizích věcí movitých po právu užívaných, kromě věcí uvedených v článku 4 DPPMP-P.		

* Je-li sjednáno pojištění prvního rizika, je uvedená částka ve smyslu čl. 15 bodu 5 VPPMO-P limitem plnění prvního rizika.

1.4. Pojistné

Roční pojistné celkem 

Sleva za spoluúčast: %, tj.

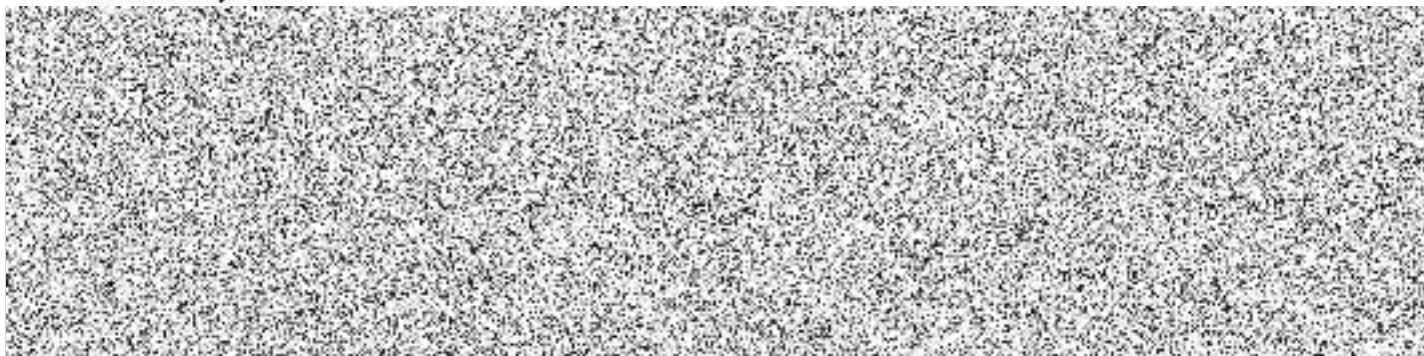
Obchodní sleva: %, tj.

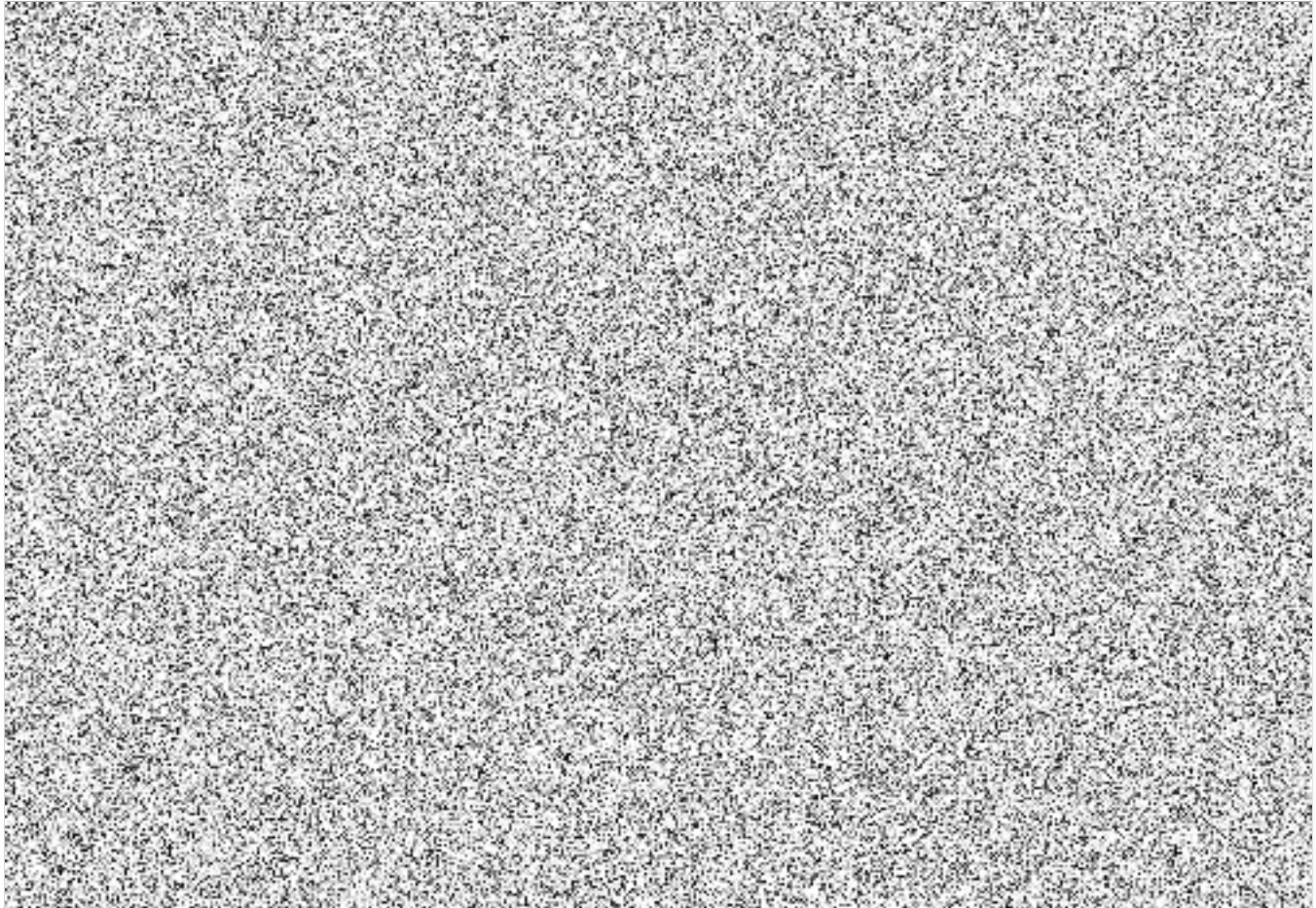
Roční pojistné po slevě a zaokrouhlení 

1.5. Místo pojištění

Poř. č.	Pol. č.	Místo pojištění
1	M01	Kubatova 2080/14, 370 04 České Budějovice
2	M01	Kubatova 2250/3, 370 04 České Budějovice
3	M01	Kubatova 2202/1, 370 04 České Budějovice

1.6. Zvláštní ujednání





Kód produktu: MPK02 / 2

2. POJIŠTĚNÍ MOVITÝCH VĚCÍ PRO PŘÍPAD KRÁDEŽE NEBO LOUPEŽE

S účinností k datu 4. 4. 2024 byla provedena změna tohoto pojištění, která nahrazuje jeho předchozí verze.
Pojištění se řídí VPPMO-P a Doplnkovými pojistnými podmínkami pro pojištění movitých věcí DPPMP-P-01/2018 (dále jen DPPMP-P).

2.1. Odpovědi pojistníka na dotazy pojišťovny

Je některý z předmětů pojištění, či jejich součástí poškozen, zničen, ztracen nebo není řádně udržován?

NE

2.2. Předmět pojištění


Pojištění pod jednotlivými položkami (pol. č.) se sjednává pro pojistná nebezpečí uvedená v článku 2 bodu 1 písm. i) DPPMP-P, tj.:

– odcizené věci krádeží vloupáním nebo loupeží

2.3. Spoluúčast

Pojištění se sjednává se spoluúčastí



Pol. č.	Specifikace předmětu pojištění	Pojistná částka v Kč*	Pojistné
K01	Soubor vlastních strojů, zařízení a inventáře a soubor cizích věcí movitých po právu užívaných, kromě věcí uvedených v článku 4 DPPMP-P. Pojištění se sjednává jako pojištění prvního rizika.		
K02	Stavební součásti, tj. prvky, které tvoří vnitřní prostor touto smlouvou pojištěné budovy, příp. vnitřní prostor pronajaté části budovy, a dále náklady na opravu poškozených, nebo zničených nebo odcizených stavebních součástí, vč. trezorů, systému EZS a kamerového systému, jež tvoří zabezpečení uzamčeného místa pojištění. Pojištění se sjednává jako pojištění prvního rizika.		

Pol. č.	Specifikace předmětu pojištění	Pojistná částka v Kč*	Pojistné
K03	Soubor platných tuzemských i cizozemských státovek, bankovek a oběžných mincí a soubor cenin (stravenky, kupony, jízdenky, známky, kolky, telef. karty apod.). Pojištění se sjednává jako pojištění prvního rizika.		

* Je-li sjednáno pojištění prvního rizika, je uvedená částka ve smyslu čl. 15 bodu 5 VPPMO-P limitem plnění prvního rizika.

Připojištění pojistných nebezpečí

Ujednává se, že každý dále uvedený limit MRP se sjednává v souhrnu pro všechny předměty pojištění sjednané v tomto pojištění. Pojistné plnění za předmět pojištění nebo soubor nesmí současně přesáhnout pojistnou částku sjednanou pro tento předmět nebo soubor.

Pojistné nebezpečí	Limit MRP v Kč	Pojistné
Úmyslné poškození nebo úmyslné zničení - článek 2 bod 1 písm. j) DPPMP-P		

2.4. Pojistné

Roční pojistné celkem
 Sleva za spoluúčast: % , tj.
 Obchodní sleva: % , tj.

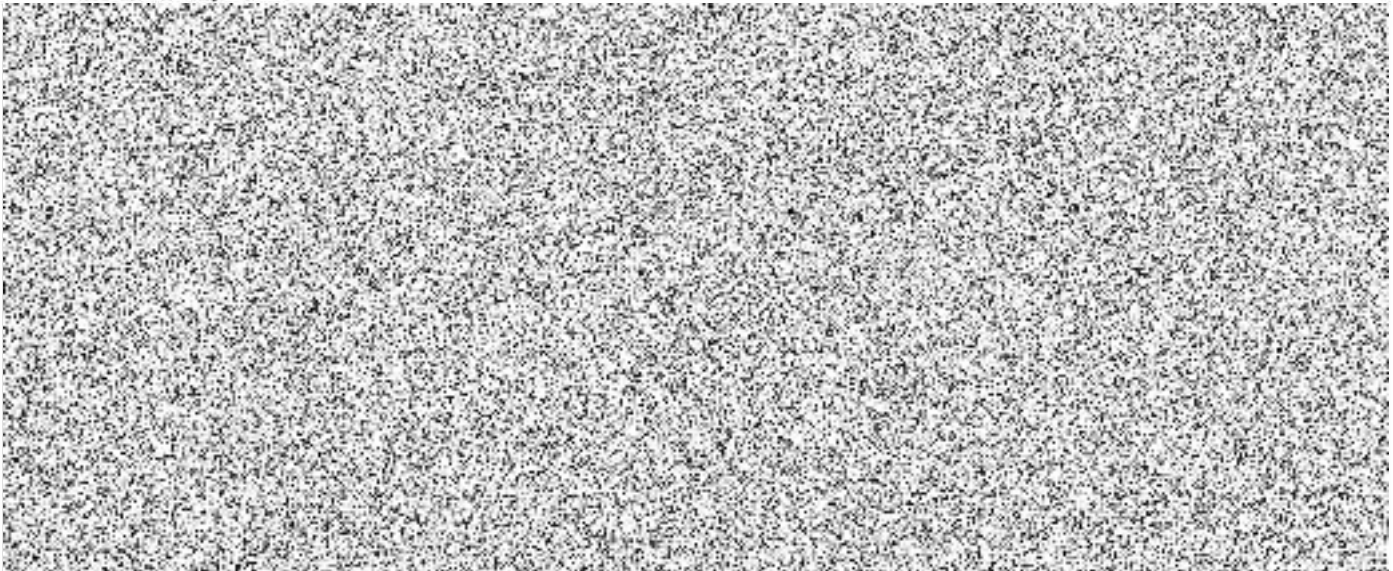
Roční pojistné po slevě a zaokrouhlení



2.5. Místo pojištění

Poř. č.	Pol. č.	Místo pojištění
1	K01, K02, K03	Kubatova 2202/1, 370 04 České Budějovice
2	K01, K02	Kubatova 2250/3, 370 04 České Budějovice
3	K01, K02	Kubatova 2080/14, 370 04 České Budějovice

2.6. Zvláštní ujednání



B. POJIŠTĚNÍ ODPOVĚDNOSTI

Toto pojištění se řídí zejména zákonem č. 89/2012 Sb., občanský zákoník, v účinném znění, Sazebníkem administrativních poplatků, Všeobecnými pojistnými podmínkami pro pojištění majetku a odpovědnosti VPPMO-P-01/2018 (dále jen „VPPMO-P“) a ujednáními této pojistné smlouvy.

3. POJIŠTĚNÍ ODPOVĚDNOSTI**3.1. Odpovědi pojistníka na dotazy pojišťovny**

Výše příjmů z podnikatelské činnosti, na kterou se vztahuje pojištění a které jsou předmětem daně z příjmů,
popř. předpokládané příjmy v Kč
Kolik má pojištěný žáků/klientů?
Kolik má pojištěný zaměstnanců?

**3.2. Rozsah pojištění**

3.2.1. Pojištění se sjednává pro případ právním předpisem stanovené povinnosti pojištěného nahradit škodu či újmu při ublížení na zdraví nebo usmrcení vzniklou jinému v souvislosti s:

- činnostmi vykonávanými na základě:
Zřizovací listina vydané/ho Statutárním městem v České Budějovice, č.: 171, ze dne 3. 12. 1992

3.3. Sjednaná připojištění**3.3.1. Doložka V70 Pojištění odpovědnosti za škodu vzniklou jinak než na zdraví, poškozením, zničením, ztrátou nebo odcizením hmotné věci (čisté finanční škody)**

Odchylně od článku 22 bodu 1 VPPMO-P se ujednává, že pojištění se vztahuje na povinnost pojištěného nahradit škodu vzniklou třetí osobě jinak než při ublížení na zdraví nebo usmrcení této osoby, poškozením, zničením, ztrátou nebo odcizením hmotné věci, kterou má tato osoba ve vlastnictví nebo v užívání.

Pojištění v rozsahu tohoto ujednání se sjednává i pro povinnost pojištěného nahradit škodu způsobenou v souvislosti se zpracováním osobních údajů.

Předpokladem vzniku práva na pojistné plnění v rozsahu tohoto ujednání je, že ke vzniku škody došlo na území ujednaném v pojistné smlouvě a v době trvání pojištění v souvislosti s pojištěnou činností či vztahy z této činnosti vyplývajícími, a to včetně škody způsobené vadou výrobku. Pojištění v rozsahu této doložky se však nevztahuje na povinnost nahradit škodu:

- vzniklou prodlením se splněním smluvní povinnosti,
- vzniklou schodkem na finančních hodnotách, jejichž správou byl pojištěný pověřen,
- vzniklou při obchodování s cennými papíry,
- způsobenou pojištěným jako členem statutárního orgánu nebo kontrolního orgánu jakékoliv obchodní společnosti nebo družstva,
- vzniklou v souvislosti s čerpáním či přípravou čerpání jakýchkoli dotací a grantů, nebo v souvislosti s organizací veřejných zakázek, zpracováním podkladů pro účast ve výběrovém řízení nebo veřejných zakázkách,
- vzniklou v souvislosti s vymáháním pohledávek,
- vzniklou v souvislosti se správou datových schránek,
- způsobenou určením nesprávné ceny (rozpočtu) díla nebo zpracováním chybných podkladů pro určení této ceny.

Odchylně od článku 24 bodu 1 písm. d) VPPMO-P se ujednává, že pojištění v rozsahu této doložky se vztahuje i na škodu způsobenou veřejně poskytnutou informací nebo radou, která je součástí přednáškové činnosti.

Ujednává se, že pojištění čistých finančních škod v rozsahu této doložky se vztahuje i na případ finančních škod:

- nastalých v důsledku vady výrobku,
- nastalých v důsledku montáže, umístění nebo položení vadných výrobků vyrobených pojištěným,
- spočívajících v nákladech na montáž, umístění nebo položení bezvadných náhradních výrobků náhradou za vadné; musí se vždy jednat o náklady vynaložené třetí osobou,
- nastalých v důsledku toho, že věc vzniklá spojením, smísením nebo zpracováním s vadným výrobkem vyrobeným pojištěným, anebo vzniklá v důsledku dalšího zpracování a opravy tohoto vadného výrobku, je vadná.

3.3.2. Doložka V112 Pojištění náhrady za nemajetkovou újmu

Odchylně od článku 22 bodu 1 a článku 24 bodu 7 písm. b) VPPMO-P se ujednává, že pojištění se nad rámec základního rozsahu vztahuje i na povinnost pojištěného nahradit nemajetkovou újmu způsobenou zásahem do práv na ochranu osobnosti, která vznikla jinak, než při ublížení na zdraví nebo usmrcení.

Pojištění v rozsahu tohoto ujednání se sjednává i pro povinnost pojištěného nahradit nemajetkovou újmu způsobenou v souvislosti se zpracováním osobních údajů.

Vedle výluk uvedených ve VPPMO-P se pojištění dále nevztahuje na povinnost pojištěného nahradit nemajetkovou újmu:

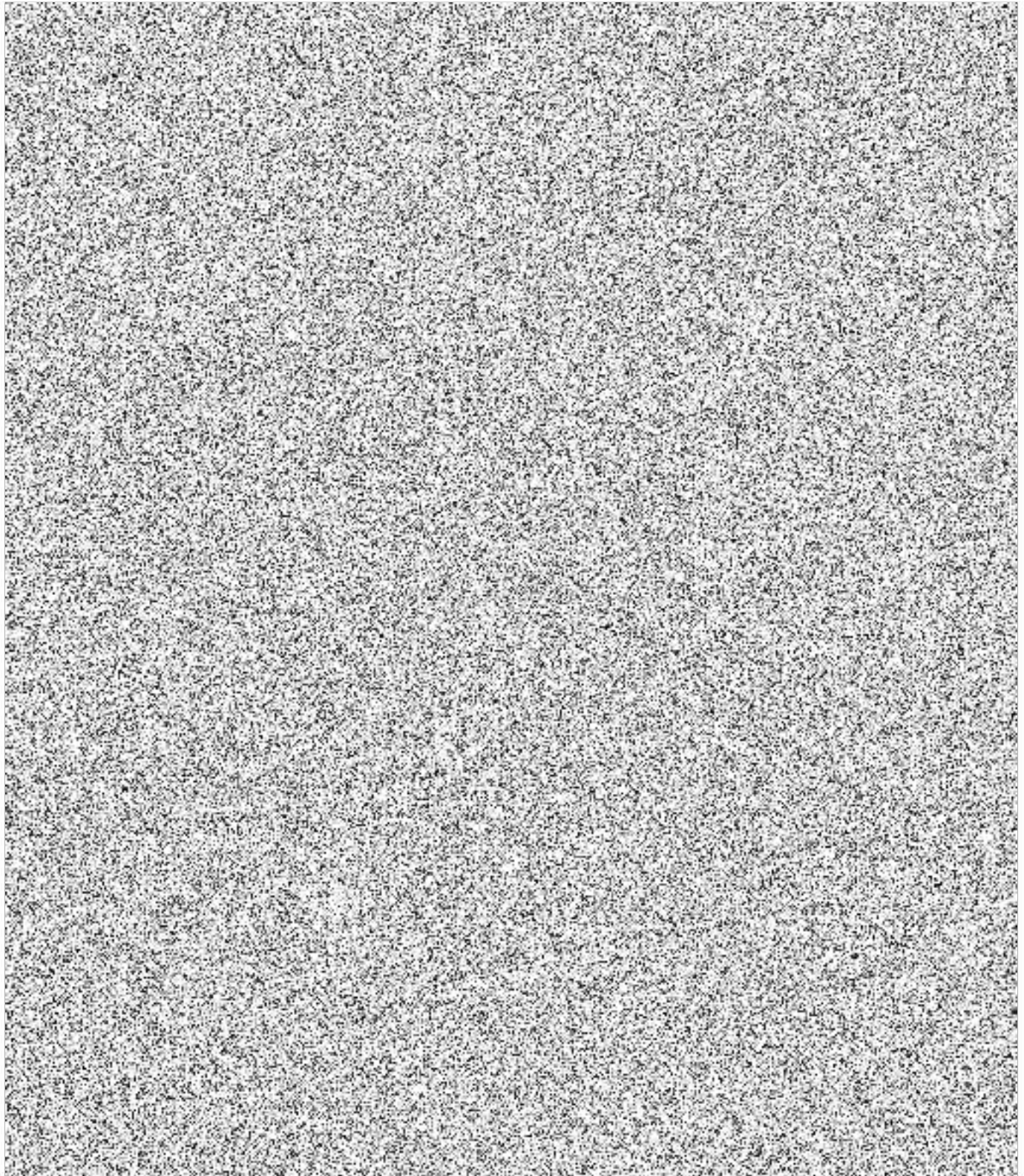
- způsobenou urážkou, pomluvou, sexuálním obtěžováním nebo zneužíváním;
- vzniklou zaměstnanci pojištěného.

Výluky z pojištění uvedené v článku 3 a 24 VPPMO-P platí přiměřeně i pro toto pojištění.

Pojištění v rozsahu této doložky se sjednává se sublitem plnění, pokud není-li dále uvedeno jinak.

Pojištění v rozsahu této doložky se sjednává s územním rozsahem

3.4. Zvláštní ujednání



3.4.5. a

3.5. Přehled sjednaných pojistných nebezpečí

Pojistné nebezpečí	Limit/sublimit pojistného plnění v Kč	Spoluúčast	Územní rozsah
Základní rozsah			
Doložka V70 Čistě finanční škody			
Doložka V112 Nemajetková újma			

3.6. Pojistné

Roční pojistné celkem

IV. INFORMACE K POJISTNÉMU

Ujednává se, že jednorázové pojistné bude hrazeno v 1 splátce. Pojistné je splatné vždy k 21. 12. každého kalendářního roku. Pojistné je hrazeno bankovním převodem.

Číslo účtu

Variabilní symbol

V. SPOLEČNÁ A ZÁVĚREČNÁ UJEDNÁNÍ

- Pojistník prohlašuje, že je seznámen a souhlasí se zmocněním a zproštěním mlčenlivosti dle příslušných všeobecných pojistných podmínek. Na základě zmocnění uděluje pojistník souhlasy uvedené v tomto odstavci rovněž jménem všech pojištěných.
- Pojistník prohlašuje, že byl informován o zpracování jím sdělených osobních údajů a že podrobnosti týkající se osobních údajů jsou dostupné na www.generaliceska.cz/ochrana-osobnich-udaju a dále v obchodních místech pojišťovny. Pojistník se zavazuje, že v tomto rozsahu informuje i pojištěné. Dále se zavazuje, že pojišťovně bezodkladně oznámí případné změny osobních údajů.
- Odpovědi pojistníka na dotazy pojišťovny / pojišťovачho zprostředkovatele a údaje jím uvedené u tohoto pojištění se považují za odpovědi na otázky týkající se podstatných skutečností rozhodných pro ohodnocení rizika. Pojistník uzavřením pojistné smlouvy potvrzuje jejich úplnost a pravdivost.
- Pojistník uzavřením této pojistné smlouvy dále potvrzuje, že:
 - pojišťovně / pojišťovачímu zprostředkovateli před uzavřením této pojistné smlouvy sdělil všechny své pojistné cíle, potřeby a požadavky, tyto byly řádně a úplně zaznamenány a žádné další nemá,
 - pojištění odpovídá jeho pojistným požadavkům a jeho pojistnému zájmu a zároveň prohlašuje, že mu byly pojistitelem / pojišťovачím zprostředkovatelem úplně, jasně, srozumitelně a výstižně zodpovězeny všechny jeho dotazy ke sjednávanému pojištění,
 - jsou všechny jím uvedené odpovědi na písemné dotazy pravdivé a úplné, současně potvrzuje, že v případě, kdy odpovědi nenapsal vlastnoručně, ověřil jejich správnost a tyto odpovědi jsou pravdivé a úplné,
 - bude plnit povinnosti uvedené v pojistné smlouvě a v pojistných podmínkách a je si vědom, že v případě porušení ho mohou postihnout nepříznivé následky (např. zánik pojištění, snížení nebo odmítnutí pojistného plnění).
- Pojistník bere na vědomí, že odstoupí-li od pojistné smlouvy, nahradí mu pojišťovna do jednoho měsíce ode dne, kdy se odstoupení stane účinným, zaplacené pojistné snížené o to, co již případně z pojištění plnila; odstoupila-li od pojistné smlouvy pojišťovna, má právo započíst si i náklady spojené se vznikem a správou pojištění. Odstoupí-li pojišťovna od pojistné smlouvy a získala-li již pojištěný nebo oprávněná osoba pojistné plnění, nahradí v téže lhůtě pojišťovně to, co ze zaplaceného pojistného plnění přesahuje zaplacené pojistné.
- Pojistník bere na vědomí, že byla-li pojistná smlouva uzavřena formou obchodu na dálku, má právo bez udání důvodu odstoupit od pojistné smlouvy ve lhůtě čtrnácti dnů ode dne jejího uzavření nebo ode dne, kdy mu byly sděleny pojistné podmínky, pokud k tomuto sdělení dojde na jeho žádost po uzavření smlouvy, nebo také v případě, že je pojistník v pozici spotřebitelem, ode dne, kdy mu byly sděleny údaje podle § 1843 až § 1845 zák. č. 89/2012 Sb., občanského zákoníku, pokud k tomuto sdělení dojde po uzavření pojistné smlouvy. Poskytla-li pojišťovna pojistníkovi, který je spotřebitelem, klamavý údaj, má pojistník právo odstoupit od pojistné smlouvy do 3 měsíců ode dne, kdy se o tom dozvěděl nebo dozvědět měl a mohl. V těchto případech vrátí pojišťovna pojistníkovi bez zbytečného odkladu, nejpozději však do třiceti dnů ode dne, kdy se odstoupení stane účinným, zaplacené pojistné; přitom má právo odečíst si, co již z pojištění plnila. Bylo-li však pojistné plnění vyplaceno ve výši přesahující výši zaplaceného pojistného, vrátí pojistník, popřípadě pojištěný, pojišťovně částku zaplaceného pojistného plnění, která přesahuje zaplacené pojistné.
- Pojistník bere na vědomí, že se může s případnou stížností obrátit přímo na pojišťovnu, může využít adresu pro doručování Generali Česká pojišťovna a.s., P. O. BOX 305, 659 05 Brno nebo elektronickou schránku stiznosti@generaliceska.cz. Nedohodne-li se pojistník s pojišťovnou jinak, stížnosti se vyřizují písemnou formou. V případě, že není pojistník spokojen s vyřízením stížnosti, s vyřízením nesouhlasí nebo neobdržel reakci na svoji stížnost, může se obrátit na kancelář ombudsmana Generali České pojišťovny a.s. Se stížností se lze také obrátit na Českou národní banku, Na Příkopě 28, 115 03 Praha 1 (www.cnb.cz).
- Smluvní strany se dohodly, že pokud tato smlouva podléhá povinnosti uveřejnění podle zákona č. 340/2015 Sb., o zvláštních podmínkách účinnosti některých smluv, uveřejňování těchto smluv a o registru smluv (zákon o registru smluv), je tuto smlouvu

(vč. všech jejich dodatků) povinen uveřejnit pojistník, a to ve lhůtě a způsobem stanoveným tímto zákonem. Pojistník je povinen bezodkladně informovat pojišťovnu o zaslání smlouvy správci registru smluv zprávou do datové schránky. Pojistník je povinen zajistit, aby byly ve zveřejňovaném znění smlouvy skryty veškeré informace, které se dle zákona č. 106/1999 Sb., o svobodném přístupu k informacím nezveřejňují (především se jedná o osobní údaje a obchodní tajemství pojišťovny, přičemž za obchodní tajemství pojišťovna považuje zejména údaje o pojistných částkách; o zabezpečení majetku; o bonifikaci za škodní průběh; o obratu klienta, ze kterého je stanovena výše pojistného; o sjednaných limitech/sublimitech plnění a výši spoluúčasti; o sazbách pojistného; o malusu/bonusu. Nezajistí-li pojistník uveřejnění této smlouvy (vč. všech jejich dodatků) podle předchozího odstavce ani ve lhůtě 30 dní ode dne jejího uzavření, je oprávněna tuto smlouvu (vč. všech jejich dodatků) uveřejnit pojišťovna. V takovém případě pojistník výslovně souhlasí s uveřejněním této smlouvy (vč. všech jejich dodatků) v registru smluv. Je-li pojistník osobou odlišnou od pojištěného, pojistník potvrzuje, že pojištěný dal výslovný souhlas s uveřejněním této smlouvy (vč. všech jejich dodatků) v registru smluv. Uveřejnění nepředstavuje porušení povinnosti mlčenlivosti pojišťovny.

9. Pojistník, nebo některý z pojištěných nesplňuje v souvislosti s pojistným odvětvím uvedeným v části B bodu 3, 8, 9, 10, 13 nebo 16 přílohy č. 1 k zákonu č. 277/2009 Sb., o pojištnictví, ve znění pozdějších předpisů, minimálně 2 ze 3 níže uvedených limitů:
- čistý obrat min. [redacted]
 - úhrn rozvahy min. [redacted]
 - průměrný roční stav zaměstnanců min. [redacted]

10. Dokumenty k pojistné smlouvě:

Předmluvní dokumenty:

- Informace o pojišťovacím zprostředkovateli
- Informační dokument o pojistném produktu
- Předmluvní informace
- Záznam z jednání

Pojistník prohlašuje, že se s obsahem všech těchto dokumentů řádně seznámil a je srozuměn s tím, že poskytují důležité informace o povaze uzavíraného pojištění a řadu upozornění na významná ustanovení pojistných podmínek.

Nedílnou součástí pojistné smlouvy jsou následující dokumenty:

- pojistné podmínky dle části III.
- sazebník administrativních poplatků

Pojistník prohlašuje, že se s obsahem uvedených dokumentů, tvořících nedílnou součást pojistné smlouvy, řádně seznámil a je srozuměn s tím, že se smluvní vztah řídí rovněž těmito dokumenty, z nichž pro strany vyplývají práva a povinnosti (dokumenty mají stejnou právní závaznost, jako je závaznost pojistné smlouvy). Jako pojistník dále seznámí pojištěné s obsahem této pojistné smlouvy včetně uvedených pojistných podmínek.

Pojistník potvrzuje, že mu výše uvedené dokumenty, tj. předmluvní dokumenty a dokumenty, které jsou nedílnou součástí pojistné smlouvy, byly poskytnuty v dostatečném předstihu před uzavřením pojistné smlouvy způsobem, který si zvolil.


11. Tato pojistná smlouva může být měněna, doplňována nebo upřesňována pouze oboustranně odsouhlasenými písemnými dodatky. Tato pojistná smlouva je vyhotovena ve dvou stejnopisech, z nichž každá ze stran obdrží po jednom vyhotovení.
12. Smluvní strany prohlašují, že si pojistnou smlouvu před jejím uzavřením přečetly, že byla uzavřena podle jejich vůle, určitě, srozumitelně, že nebyla uzavřena v tísní ani za jinak jednostranně nevýhodných podmínek.

VI. PŘÍLOHA

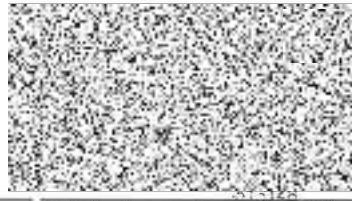
Součástí pojistné smlouvy jsou přílohy:

- Zřizovací listina č. 171

Pojistná smlouva uzavřena v Č. BUDĚJOVICÍCH dne 3.4.2024 v 10 hodin 00 minut
ZŠ a MŠ Kubatova 1

 ni škola a Mateřská škola
batova 1, Č. Budějovice

Podpis (a razítko) pojistníka

 Generali Česká Distribuce a.s.,
polečnosti Generali České pojišťovny a.s.
České Budějovice

Podpis zástupce Generali České pojišťovny a.s.
oprávněného k uzavření této pojistné smlouvy




Jméno, příjmení a funkce osoby oprávněné k podpisu
pojistné smlouvy (hůlkovým písmem)

ředitel školy

ZÁZNAM Z JEDNÁNÍ

Číslo pojistné smlouvy: 2088189767

► Klient

Typ osoby	právnícká osoba	Obchodní firma	ZŠ a MŠ Kubatova 1
IČO	00581577	Sídlo	Kubatova 1, 370 04 ČESKÉ BUDĚJOVICE 4, ČESKÁ REPUBLIKA
Telefon, e-mail			

► **Pojistník během jednání se zprostředkovatelem specifikoval níže uvedené požadavky, potřeby a cíle**

Pojistník požaduje změnu pojištění.

► Potřeby klienta a faktory ovlivňující výběr pojistných produktů

- | | | |
|--------------------|-----------------------------|------------------------|
| ✓ Příjmy firmy | ✓ Majetková situace firmy | ✓ Počet zaměstnanců |
| ✓ Investiční záměr | ✓ Stávající zajištění firmy | ✓ Druh podnikání firmy |

► Klient žádá o sjednání těchto pojistných produktů

- ✓ pojištění movitých věcí – živel
- ✓ pojištění movitých věcí – odcizení
- ✓ pojištění odpovědnosti

► Specifické požadavky klienta

Klient souhlasí s doporučením a nemá zájem, aby touto pojistnou smlouvou byla sjednána jiná než doporučená pojistná nebezpečí.

► Vyjádření pojišťovacího zprostředkovatele / zástupce pojišťovny

Klient souhlasí s doporučením a nemá zájem, aby touto pojistnou smlouvou byla sjednána jiná než doporučená pojistná nebezpečí.

► Klient byl seznámen a převzal

- sazebník administrativních poplatků
- informace o zprostředkovateli
- příslušné pojistné podmínky

► Dodatečné informace

Odměna pojišťovacího zprostředkovatele za zprostředkování pojištění je tvořena provizí a dalšími složkami výkonové odměny. Samostatný zprostředkovatel je odměňován výhradně pojišťovnou ve formě provize. V případě zastoupení zaměstnancem, je tento odměňován mzdou složenou z pevné a výkonové složky.

Klient nesplňuje v souvislosti s pojistným odvětvím uvedeným v části B bodu 3, 8, 9, 10, 13 nebo 16 přílohy č. 1 k zákonu č. 277/2009 Sb., o pojišťovnictví, ve znění pozdějších předpisů, minimálně 2 ze 3 níže uvedených limitů:

- čistý obrat min. 
- úhrn rozvahy min. 
- průměrný roční stav zaměstnanců min. 

Na základě údajů sdělených klientem byl vyhotoven tento záznam z jednání. Klient svým podpisem potvrzuje, že byly zaznamenány všechny sdělené potřeby a požadavky a že mu byly zodpovězeny všechny jeho dotazy jasně a přesně, srozumitelnou formou, a to před

TC99006002010

02215092333852

změnou pojistné smlouvy. Dále potvrzuje, že jedno vyhotovení tohoto záznamu převzal v písemné podobě, a že zaznamenané požadavky a potřeby odpovídají jím poskytnutým informacím a jeho skutečnému záměru týkajícímu se pojištění.

Klient si je vědom toho, že údaje, které během jednání o změně pojistné smlouvy zamířel, nemohou být v záznamu a v následném doporučení zohledněny, a že takový chybějící údaj může ovlivnit doporučení vhodného produktu. Cílem tohoto dokumentu není individualizovaná analýza potřeb klienta, pouze jejich záznam.

Datum vyhotovení: 3. 4. 2024
ZŠ a MŠ Kubatova 1



Podpis (razítko) pojistníka / zástupce pojistníka



Podpis zástupce Generali České pojišťovny a.s.
oprávněného k vyhotovení tohoto Záznamu z jednání



Jméno, příjmení a funkce osoby oprávněné k podpisu
(hůlkovým písmem)