

TATA BOJS
Příloha č.2
TECHNICAL RIDER

Obsahuje technické požadavky skupiny Tata Bojs (dále jen účinkující) na zvukovou, světelnou a projekční aparaturu, požadavky na vybavení a parametry podia, popř. místa konání koncertu atp.

V případě, že pořadatel není schopen některý z požadavků účinkujících zajistit, kontaktuje neprodleně management skupiny, popř. kontakt uvedený u jednotlivých sekcí a probere s nimi alternativní způsob řešení problému.

Nesplnění technických požadavků skupiny, popř. neřešení možných variant, je vnímáno jako porušení smlouvy, které může mít za následek až zrušení koncertu ze strany skupiny.

1. pořadatel zajistí přítomnost věci znalého místního elektrikáře, který bude k dispozici od předpokládaného příjezdu účinkujících (firmy, která techniku dodává) na místo konání koncertu po celou dobu pobytu techniků skupiny až do jejich odjezdu.
2. pořadatel zajistí min. 6 věci znalých pomocníků pro vykládání/nakládání a stěhování nástrojové, světelné, zvukové a projekční aparatury od předpokládaného příjezdu technického doprovodu a účinkujících až do začátku zvukové zkoušky a neprodleně po skončení koncertu do odjezdu technického doprovodu a účinkujících. Pokud není k dispozici rampa, nákladní-výtah nebo/a aparaturu je třeba stěhovat po schodech, je nutné počet pomocníků navýšit minimálně o další 4 lidi.
3. rozměry podia musí být minimálně 10 x 7 m + backline wing a monitor wing ve stejné výšce jako je plocha podia určená pro vystoupení. Přesné požadavky na místo na podiu jsou uvedeny níže v tomto rideru. Pódium by mělo být min 1,4 m vysoké, pevné, se zábradlím, stabilní, čisté a bezpečné. Dále pořadatel zajistí 2x schody a 1x loading rampu vše dobře osvětleno.
4. pořadatel zajistí 3 pevné stabilní pojízdné (bržděné) praktikábly pod bicí, klávesy a kytaru, stojící na úrovni podia plně k dispozici min. 2h před začátkem zvukové zkoušky o rozměrech:
1 ks 3mx2m, výška 0,2m pod bicí a
1 ks 3mx2m, výška 0,4m pod klávesy
1 ks 2mx2m, výška 0,4m pod kytaru
V případě varianty „standard + vokál“ ještě + 1x 2x2m, výška 0,4m
Díky tomu se výrazně urychlí čas přípravy a zvukové zkoušky.
5. Monitor wing, backline wing a přípravná vzadu na podiu - vše musí být zastřešeno nepromokavou plachtou. Pořadatel dále zajistí, aby zadní a boční stěny střechy byly kompletně vykryté černou plachtou/sítí bez sponzorských log (nebude-li domluveno jinak).

Tata Bojs - SOUND RIDER

PA SYSTEM:

Musí být 4 way active stereo speaker system, tzn. profesionální zvuková aparatura nejvyšší kvality.

Musí být schopen při nezkráceném zvuku pokrýt celý prostor místa koncertu a vytvořit na pozici FOH stanoviště hladinu zvuku minimálně 115 dBspl.

Preferujeme: L'Acoustics, Nexo, EAW, Adamson.

- Po celou dobu trvání akce, musí mít technici skupiny neomezený přístup a kontrolu nad nastavením a zapojením PA systému, FOH, monitorové režie a podia.
- Po celou dobu trvání akce nesmí nikdo bez vědomí techniků nebo managementu skupiny zasahovat do nastavení zvukového systému.
- Celou dobou trvání akce je myšleno časové rozmezí od příjezdu techniky po bourání techniky.

FOH - (Front of House)

Tata Bojs si přivezou svůj FOH mixpult. Místní technika zajistí ve zvukové režii prostor pouze pro mix Tata Bojs cca 1m x 2m. Mixážní pult bude umístěn na stole vysokém minimálně 80cm, bude na zabezpečeném a suchém místě. Místní technika zajistí kabel cat6 mezi podiem a režii. Stanoviště FOH bude umístěno uprostřed mezi PA systémem na zemi, ve vzdálenosti cca 20-25m od přední hrany podia. Pokud bude FOH ve stánku, musí být střecha v místě mixpultu vysoká minimálně 2,5m a víc. V případě hezkého počasí je možno umístit mix pult před stánek. Instalování a zapojení mixpultu musí být umožněno (v případě festivalu apod.) minimálně 1 hodinu před začátkem zvukové zkoušky. Pracoviště zvukaře v prostorách FOH bude umístěno vždy přímo na podlaze sálu, nikdy NE! na praktikáblech apod.

OD MÍSTNÍ TECHNIKY POŽADUJEME:

- spolupráci při zapojování účinkujících.
- konzultování technického provedení s firmou DSC a zvukařem kapely:

Příloha č. 2 Smlouvy o zajištění uměleckého vystoupení Tata Bojs - Technical Rider Electric

INPUT LIST - varianta standard

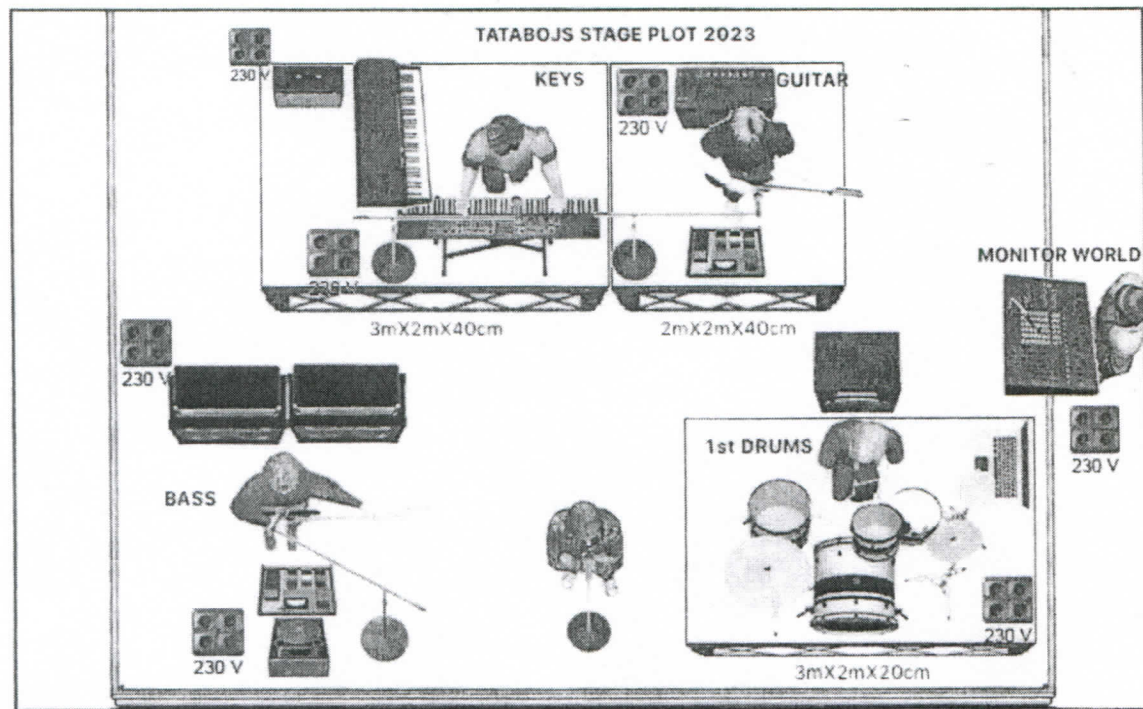
MONITORS			
1x	Monitor mixpult	<i>vlastní</i>	Umístěn na podiu z pohledu diváka napravo – 1m x 2m prosíme o volné místo, ze kterého je vidět na celé podium
1x	Stage monitor	<i>vlastní</i>	Drum Fill
2x	Stage monitor - 2. way	<i>Dodá místní technika</i>	Full range box 500W-12"+2"
5x	XLR – budící kabely	<i>Dodá místní technika</i>	z mého pultu do vašich zesilovačů
7x	Rozvod el.240V 16A	<i>Dodá místní technika</i>	Viz. stageplan
6x	Mic stand Tall/boom	<i>Dodá místní technika</i>	pouze K a M 210/2
1x	Mic stand Short	<i>Dodá místní technika</i>	pouze K a M
2x	Mic SM 58	<i>Dodá místní technika</i>	
20x	XLR cable 3-15m	<i>Dodá místní technika</i>	

FOH INPUT LIST TATA BOJS				
ch	Tata Bojs	Mic/DI	Stand	Kdo dodá mic:
1	Kick	Shure BETA91	None	Tata Bojs
2	Snare 1 – Up	Shure BETA 57	Short	Tata Bojs
3	Snare 1 – Down	Sennheiser EW904	None	Tata Bojs
4	Snare 2	Sennheiser EW904	None	Tata Bojs
5	Floor Tom	Sennheiser EW904	None	Tata Bojs
6	Tom 2	Sennheiser EW904	None	Tata Bojs
7	Overhead 1	AKG 451	tall/boom	Tata Bojs
8	Overhead 2	AKG 451	tall/boom	Tata Bojs
9	iMAC Apple 1	XLR	None	Tata Bojs
10	iMAC Apple 2	XLR	None	Tata Bojs
11	iMAC Apple 3	XLR	None	Tata Bojs
12	Bass	XLR	None	Místní technika
13	Guitar – Matěj	XLR	None	Místní technika
14	Guitar – Láďa	Sennheiser EW906	Short	Tata Bojs
15	Key - L	XLR	None	Tata Bojs
16	Key - R	XLR	None	Tata Bojs
17	AC	XLR	None	
18	Voc Milan	shure SM 58	Tall/Boom	Tata Bojs
19	Voc - Matěj	Shure SM 58	Tall/Boom	Místní technika
20	Voc – Láďík	Shure SM 58	Tall/Boom	Místní technika
21	Voc - Mardoša	Shure BETA 58	Tall/Boom	Tatabojs
22	Voc – Milan	XLR	Head set	Tata Bojs

Příloha č. 2 Smlouvy o zajištění uměleckého vystoupení Tata Bojs - Technical Rider Electric

	MONITOR WAY	TATA BOJS		
1	DRUMS / Milan	IEM		Tata Bojs
2	DRUMS / Milan	IEM		Tata Bojs
3	DRUMS / Milan	Drumfill	1 Box	Tata Bojs
4	Bass / Mardoša	wedges	1 box	Místní technika
5	Lada kytara	IEM		Tata Bojs
6	Lada kytara	IEM		Tata Bojs
7	Matěj KEY	IEM		Tata Bojs
8	Matěj KEY	IEM		Tata Bojs
9	Tomáš drums	IEM		Tata Bojs
10	Tomáš drums	IEM		Tata Bojs

Monitor	Monitorový pult -čuchák	wedges	1 Box	Místní technika
----------------	-------------------------	--------	-------	-----------------



INPUT LIST - varianta Standard + 2x vokál

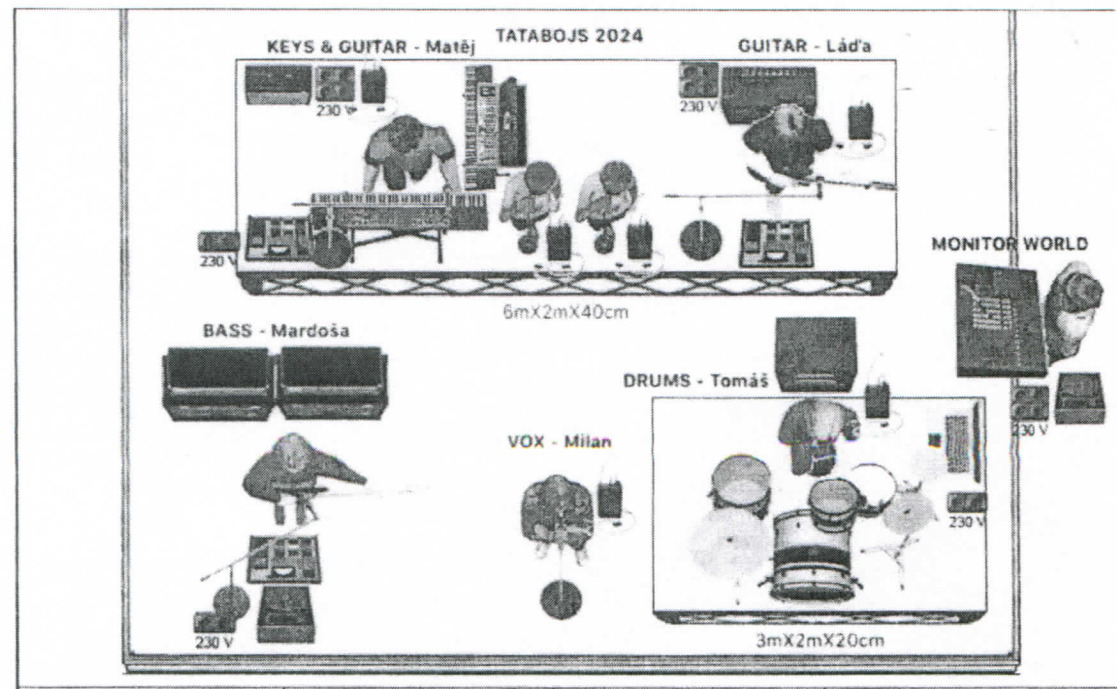
MONITORS			
1x	Monitor mixpult	<i>vlastní</i>	Umístěn na podiu z pohledu diváka napravo – 1m x 2m prosíme o volné místo, ze kterého je vidět přes podium
1x	Stage monitor	<i>vlastní</i>	Drum Fill
2x	Stage monitor - 2. way	<i>Dodá místní technika</i>	Full range box 500W-12"+2"
5x	XLR – budící kabely	<i>Dodá místní technika</i>	z mého pultu do vašich zesilovačů
7x	Rozvod el. 240V 16A	<i>Dodá místní technika</i>	Viz. stageplan
8x	Mic stand Tall/boom	<i>Dodá místní technika</i>	pouze K a M 210/2
1x	Mic stand Short	<i>Dodá místní technika</i>	pouze K a M
4x	Mic SM 58	<i>Dodá místní technika</i>	
20x	XLR cable 3-15m	<i>Dodá místní technika</i>	

FOH	INPUT LIST	TATA BOJS		
ch	Tata Bojs	Mic/DI	Stand	Kdo dodá mic:
1	Kick	Shure BETA91	None	Tata Bojs
2	Snare 1 – Up	Shure BETA 57	Short	Tata Bojs
3	Snare 1 – Down	Sennheiser EW904	None	Tata Bojs
4	Snare 2	Sennheiser EW904	None	Tata Bojs
5	Floor Tom	Sennheiser EW904	None	Tata Bojs
6	Tom 2	Sennheiser EW904	None	Tata Bojs
7	Overhead 1	AKG 451	tall/boom	Tata Bojs
8	Overhead 2	AKG 451	tall/boom	Tata Bojs
9	iMAC Apple 1	XLR	None	Tata Bojs
10	iMAC Apple 2	XLR	None	Tata Bojs
11	iMAC Apple 3	XLR	None	Tata Bojs
12	Bass	XLR	None	Místní technika
13	Guitar – Matěj	XLR	None	Místní technika
14	Guitar – Láďa	Sennheiser EW906	Short	Tata Bojs
15	Key - L	XLR	None	Tata Bojs
16	Key - R	XLR	None	Tata Bojs
17	AC	XLR	None	
18	Voc Milan	shure SM 58	Tall/Boom	Tata Bojs
19	Voc - Matěj	Shure SM 58	Tall/Boom	Místní technika
20	Voc – Ládík	Shure SM 58	Tall/Boom	Místní technika
21	Voc - Mardoša	Shure BETA 58	Tall/Boom	Tatabojs
22	Voc – Milan	XLR	Head set	Tata Bojs
23	VOC 1	Shure SM 58	Tall/Boom	Místní technika
24	VOC 2	Shure SM 58	Tall/Boom	Místní technika

Příloha č. 2 Smlouvy o zajištění uměleckého vystoupení Tata Bojs - Technical Rider Electric

	MONITOR WAY	TATA BOJS		
1	DRUMS / Milan	IEM		Tata Bojs
2	DRUMS / Milan	IEM		Tata Bojs
3	DRUMS / Milan	Drumfill	1 Box	Tata Bojs
4	Bass / Mardoša	wedges	1 box	Místní technika
5	Lada kytara	IEM		Tata Bojs
6	Lada kytara	IEM		Tata Bojs
7	Matěj KEY	IEM		Tata Bojs
8	Matěj KEY	IEM		Tata Bojs
9	Tomáš drums	IEM		Tata Bojs
10	Tomáš drums	IEM		Tata Bojs
11	VOC-1	IEM		Tata Bojs
12	VOC-2	IEM		Tata Bojs

Monitor	Monitorový pult - čuchák	wedges	1 Box	Místní technika
---------	-----------------------------	--------	-------	-----------------



Tata Bojs - LIGHTPLOT

FRONT TRUSS
ROBE 600 LED WASH 10x
ROBE POINTE 1x
BLINDER 4LITES 4x

MIDDLE TRUSS
ROBE POINTE 5x
ROBE SPIIIDER 4x

BACK TRUSS
ROBE POINTE 8x
ROBE SPIIIDER 5x
ROBE COLOUR STROBE 4x

STAGE
ROBE COLOUR STROBE 4x
HAZER + FAN 2x

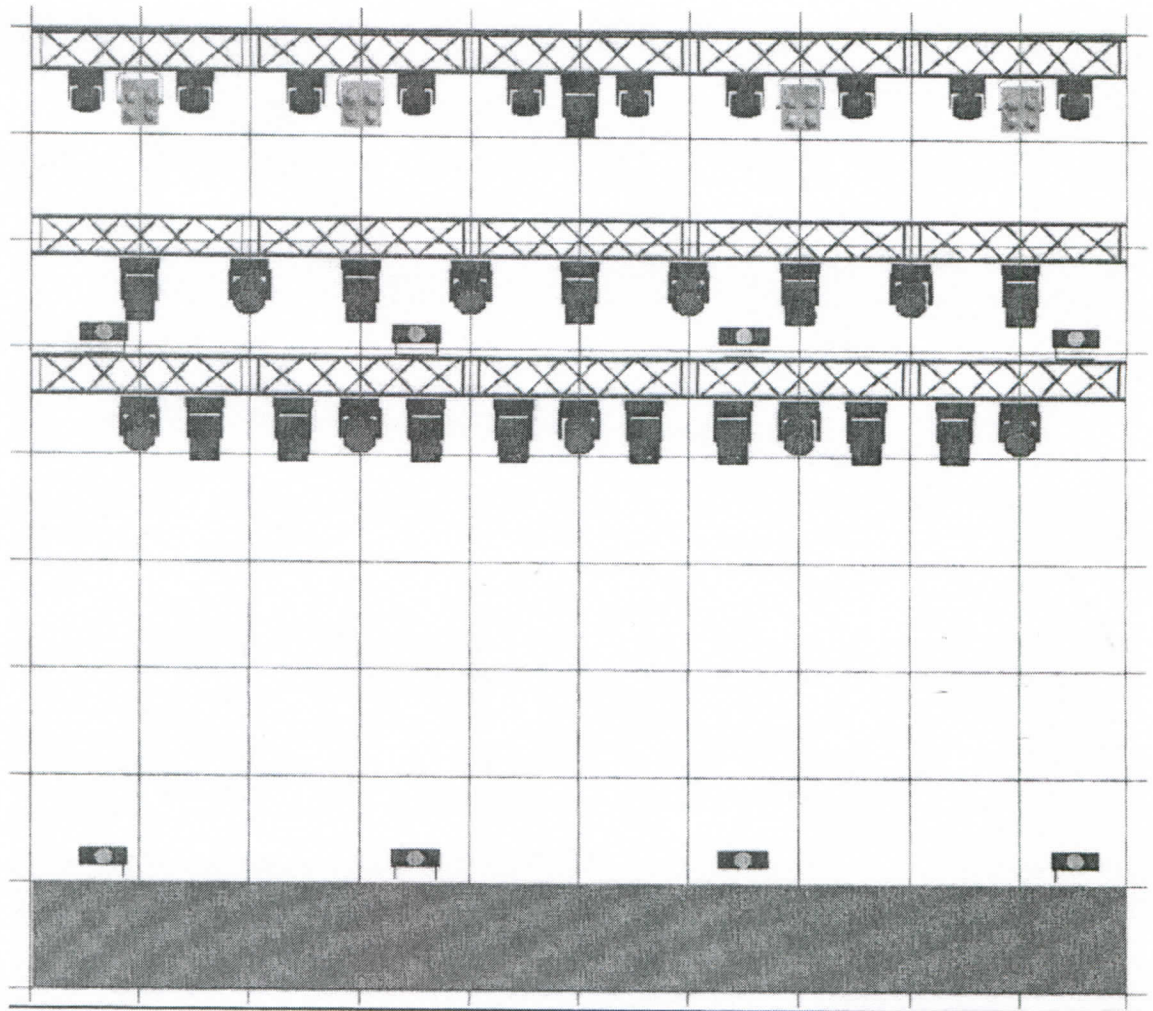
FOH
nívtec 1x1m, 1m výška 1x
pult vlastní



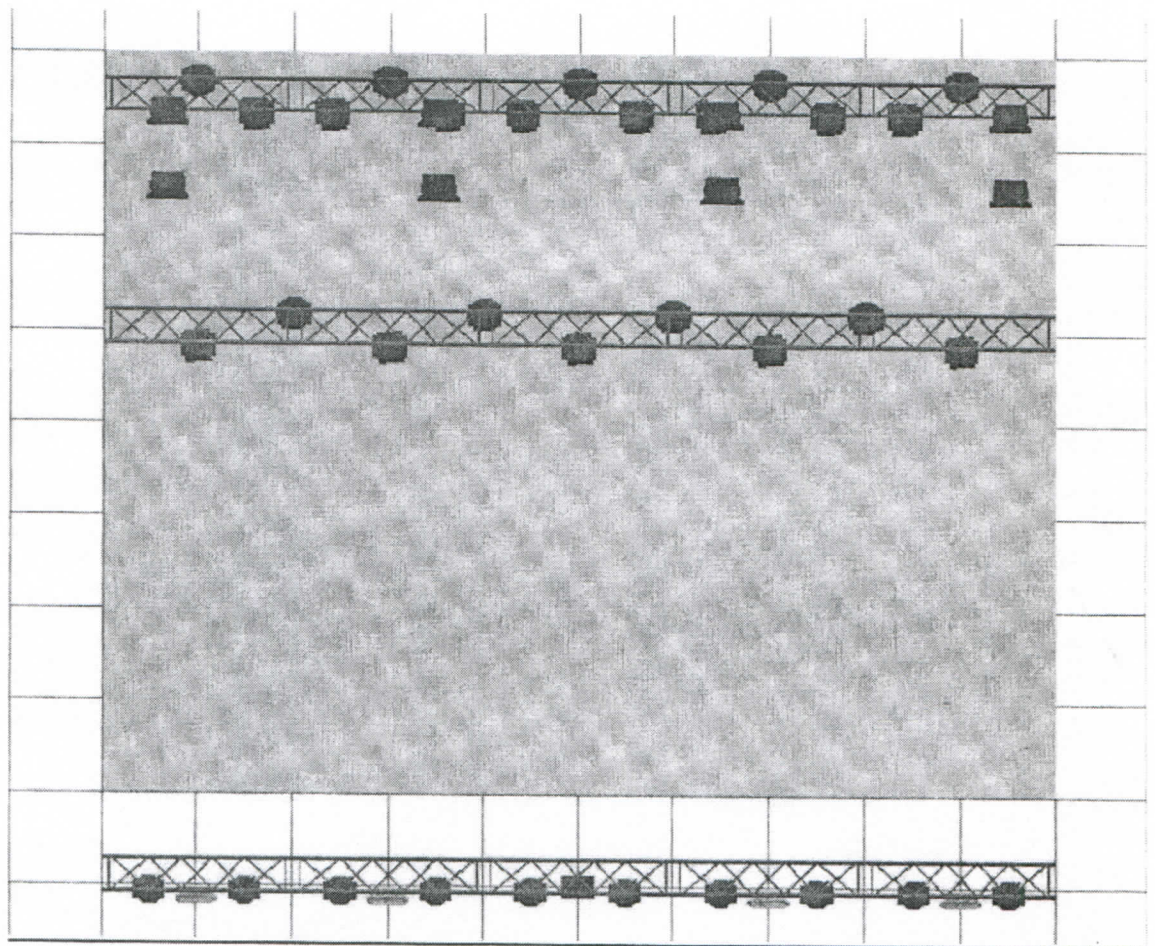
**ZMĚNY POUZE KONZULTACI
prosím NE čínská světla**



Příloha č. 2 Smlouvy o zajištění uměleckého vystoupení Tata Bojs - Technical Rider Electric



Příloha č. 2 Smlouvy o zajištění uměleckého vystoupení Tata Bojs - Technical Rider Electric



Tata Bojs - VIDEO

VJ je umístěn v FOH, variantně možno i u monitorového zvukaře. Je třeba zde počítat s místem 1x1m + stůl nebo case pod laptop. Připojení VGA nebo HDMI.

Tata Bojs - OBECNÉ

Zvuková zkouška:

Na zvukovou zkoušku je třeba vyhradit přímo před vystoupením minimálně 50 minut.

Přívody el. Produ:

Zvuk: 1x 240V/16A na podiu vlevo

FOH: 3x 240V/16A

Uvedené přívody jsou pouze pro použití skupiny Tata Bojs a musí být adekvátně jištěny a proměřeny. Tyto přívody musí být k dispozici v dobu příjezdu technického doprovodu Tata Bojs na místo konání akce.

FOH:

Skupina si veze vlastní mixpulty na zvuk (FOH a MON) a světla. Pořadatel zajistí místo ve festivalové režii a to následovně:

Zvuk: na zemi 2x1m, case nebo stůl výška 80 cm

Světla: 2x1m cca 60 cm, výše než zvuk + stůl

Stanoviště bude zastřešené, s dostatečným přesahem dopředu a kryto z boku a zezadu, ohraničeno ze všech stran zábranami a hlídáno pořadatelskou službou po celou dobu trvání akce (včetně stavby). Kabelové trasy musí být zajištěny cablecrossy nebo jiným odpovídajícím způsobem tak, aby nedošlo k poškození kabelů.

V Praze dne 24 03 2024

Agentura

Pořadatel