

Smlouva o přípoloži

uzavřená ve smyslu ust. § 2i odst. 3 zákona č. 416/2009 Sb., liniový zákon, ve znění pozdějších předpisů

č. smlouvy: SoP-2023-11-08

č. smlouvy stavebníka: 2023-1169/OMH

uzavřená mezi smluvními stranami:

Statutární město Děčín, IČO: 00261238, DIČ: CZ00261238

se sídlem/bytem Magistrát města Děčín, Mírové náměstí 1175/5, 405 38 Děčín IV

zastoupen: Ing. Jirí Anděl, CSc., primátor města

tel. 412593335

e-mail jiri.andel@mmdecin.cz

dále jen „**stavebník**“

a

JAW.cz s.r.o., IČ 28704011, DIČ CZ28704011,

se sídlem Slovanská 861/40, Děčín VI-Letná, 405 02 Děčín,

zapsaná v obch. rejstř. vedeném Krajským soudem v Ústí nad Labem, oddíl C, vložka 27647,

dále jen „**oprávněný**“

1. Předmět smlouvy

- 1.1. Oprávněný je oprávněn vykonávat komunikační činnosti ve smyslu ustanovení § 7 zákona č. 127/2005 Sb., o elektronických komunikacích a o změně některých souvisejících zákonů (zákon o elektronických komunikacích) vztahující se k síti elektronických komunikací a poskytovat s tím související služby elektronických komunikací ve smyslu příslušných ustanovení zákona o elektronických komunikacích.
- 1.2. Stavebník je investorem stavby pod označením „Obnova historické části Podmokel - etapa D, ul. Teplická“ (dále jen „stavba stavebníka“). Stavba stavebníka bude provedena na základě pravomocného stavebního povolení č. 2274/2023 a v souladu s projektovou dokumentací „Obnova historické části Podmokel – etapa D, ul. Teplická“ zpracovanou generálním projektantem: re:architekti studio s.r.o., IČO: 055 59 022, se sídlem Melantrichova 463/15, 110 00 Praha 1.
- 1.3. Oprávněný má zájem na základě této smlouvy o přípoloži provést v úseku Teplická 378 – Teplická 14 (cca 750 m) stavbu přípolože spočívající zejména v umístění podzemního komunikačního vedení veřejné komunikační sítě oprávněného do kynet vykopaných v rámci stavby stavebníka (dále jen „stavba přípolože oprávněného“) k metropolitní síti.
- 1.4. Stavebník tímto uděluje souhlas k provedení stavby přípolože oprávněného dle této smlouvy a zavazuje se stavbu přípolože oprávněného umožnit a poskytnout oprávněnému součinnost nutnou k jejímu provedení. Stavebník tímto upozorňuje, že přípolož oprávněného není součástí stavby stavebníka a přípolož oprávněného není součástí vydaného pravomocného stavebního povolení č. 2274/2023 ani jiného rozhodnutí ke stavbě stavebníka.
- 1.5. Specifikace podzemního komunikačního vedení oprávněného umístěvaného v rámci stavby přípolože oprávněného: (zejména počet, typ a barva HDPE chrániček) a dále přehledová mapa jednotlivých úseků přípolože včetně specifikace dotčených pozemků tvoří přílohu č. 1 této

smlouvy – specifikace podzemního komunikačního vedení JAW, přehledová mapa, specifikace dotčených pozemků.

- 1.6. HDPE chráničky tvořící podzemní komunikační vedení oprávněného a vedení tvořící stavbu stavebníka budou v kynetě uloženy dle příčného řezu znázorňujícího uložení pokládaných HDPE chrániček v zemi, který tvoří přílohu č. 1 této smlouvy – příčný řez kynety. Tento příčný řez určuje vzájemnou polohu stavby stavebníka a stavby přípolože oprávněného.

2. Práva a povinnosti stran při provádění stavby

- 2.1. Provedení stavebních, zemních prací stavbu přípolože a zakrytí HDPE chrániček po jejich pokládce zajistí stavebník v souladu se vzorovými řezy stavby stavebníka, které tvoří přílohu č. 3.
- 2.2. Samotnou dodávku a pokládku HDPE chrániček, jakož i instalaci jakýchkoliv optických prvků a dalších součástí podzemního komunikačního vedení oprávněného s výjimkou jeho mechanické ochrany zajistí oprávněný.
- 2.3. Stavebník je povinen umožnit zbudování stavby přípolože a vyzvat nejméně 14 dnů předem k provedení pokládky HDPE chrániček a prací, které zajišťuje oprávněný, a zajistit stavební připravenost pro umístění stavby přípolože.
- 2.4. Stavebník oprávněného v případě pasivity oprávněného písemně ke spolupráci vyzve. Nebude-li oprávněný ani na výzvu reagovat do 14 dnů od doručení výzvy, či nedoloží-li ve stejné lhůtě potřebné listiny, je stavebník oprávněn od této smlouvy odstoupit s účinky od počátku.
- 2.5. Předpokládaný termín realizace stavby stavebníka je léto 2024 – podzim 2025.
- 2.6. Předpokládaný termín realizace stavby přípolože oprávněného je rok léto 2024 – podzim 2025.
- 2.7. Smluvní strany se zavazují postupovat při plnění této smlouvy dle územního rozhodnutí/stavebního povolení a projektové dokumentace s tím, že budou konzultovat a koordinovat vzájemné postupy. Strany si předají veškerou dokumentaci potřebnou k plnění této smlouvy.
- 2.8. Před zakrytím kynety bude provedena kontrola umístění přípolože, a to za účasti pověřených zástupců obou smluvních stran.
- 2.9. Hotová stavba přípolože bude mezi stranami protokolárně předána.

3. Práva a povinnosti stran při následném provozu staveb

- 3.1. Oprávněnému na základě této smlouvy vzniká právo uložení a trvalého provozování podzemního komunikačního vedení v kynetě.
- 3.2. Přípolož je samostatnou stavbou, která je technicky oddělena od stavby, ke které se přípolož přikládá.
- 3.3. Smluvní strany se dohodly na těchto pravidlech provozování stavby stavebníka a stavby přípolože oprávněného:
 - a) Oprávněný bude výlučným vlastníkem celého podzemního komunikačního vedení umístěvaného v rámci stavby přípolože oprávněného, se kterými je oprávněn disponovat bez jakéhokoliv omezení. Oprávněný je oprávněn realizovat překládku či vyvedení (vybočení) na další prvky jiné sítě elektronických komunikací.
 - b) Stavebník bude výlučným vlastníkem celé stavby stavebníka, ke které bude přípolož umístěna, a je se stavbou stavebníka oprávněn disponovat bez jakéhokoliv omezení.
 - c) Oprávněný bude samostatně a na vlastní náklady provádět opravy, inženýrské úpravy, revize, údržbu, úpravy za účelem modernizace a zlepšení výkonnosti podzemního komunikačního vedení umístěvaného v rámci stavby přípolože oprávněného.
 - d) Stavebník bude samostatně provádět opravy, inženýrské úpravy, revize, údržbu, úpravy za účelem modernizace a zlepšení výkonnosti stavby stavebníka.
 - e) Strany nejsou oprávněny si vzájemně odpírat přístup ke stavbě přípolože či stavbě stavebníka. Každá ze stran má ke své stavbě plný a neomezený přístup.
 - f) Obě smluvní strany berou trasu stavby druhé smluvní strany na vědomí a zavazují se postupovat při výkonu svých práva a pracích tak, aby nedošlo k poškození stavby druhé smluvní strany.
 - g) Smluvní strany se zavazují vzájemně koordinovat postupy za účelem ochrany sítě elektronických komunikací.

- h) Vyjadřování k existenci sítí v souladu se stavebním zákonem bude realizovat každá ze smluvních stran samostatně ve vztahu k vlastní stavbě.

4. Cenová ujednání

- 4.1. Za provedení prací a činností specifikovaných touto smlouvou a splnění všech dalších povinností dle této smlouvy náleží stavebníkovi jednorázová úhrada. Jednorázová úhrada bude vyčíslena až po uzavření smlouvy o dílo mezi statutárním městem Děčín a budoucím zhotovitelem stavby stavebníka. Vyčíslení bude vycházet z jednotkových cen ze smlouvy o dílo u stavby stavebníka a na základě předloženého geodetického zaměření přípolože oprávněného. Obecně se bude počítat se šíří kynety 50 cm a zásypů dle vzorových řezů ze stavby stavebníka – příloha č. 3. Po vyčíslení bude k této smlouvě uzavřen dodatek, kterým bude jednorázová náhrada stanovena. Nebude-li oprávněný s navrženou výší jednorázové úhrady souhlasit, je oprávněn od této smlouvy odstoupit s účinky od počátku, přičemž v takovém případě není povinen přípolož provést ani ničeho hradit stavebníkovi.
- 4.2. Nárok na úhradu stavebníkovi vzniká na základě vzájemně odsouhlaseného předávacího protokolu sepsaného po dokončení a předání hotové stavby přípolože oprávněného.
- 4.3. Faktura musí obsahovat veškeré povinné náležitosti daňového dokladu, zejména dle příslušných ustanovení zákona č. 235/2004 Sb., o dani z přidané hodnoty, v platném znění a zákona č. 563/1991 Sb., o účetnictví, v platném znění. Nedílnou součástí faktury bude kopie protokolu o předání a převzetí díla potvrzená oběma smluvními stranami. V případě, že faktura nebude mít odpovídající náležitosti, je objednatel oprávněn zaslat ji ve lhůtě splatnosti zpět zhotoviteli k doplnění či opravě, aniž se tak dostane do prodlení se splatností; lhůta splatnosti počíná běžet znovu od opětovného doručení náležitě doplněného či opraveného dokladu.
- 4.4. Lhůta splatnosti faktury se sjednává v délce 30 dnů ode dne jejího doručení oprávněnému.
- 4.5. Dnem zdanitelného plnění je datum předání hotové stavby přípolože dle předávacího protokolu.

5. Kontaktní údaje stran

- 5.1. Za účelem vzájemné koordinace budou strany využívat tato kontaktní místa:

Kontakt stavebníka:

- 1) zástupce ve věcech smluvních: Ing. Jiří Anděl, CSc., primátor města
- 2) zástupce ve věcech technických: Jan Vančura, tel. 728 605 285, email: jan.vancura@mmdecin.cz

Kontakt oprávněného:

- 1) technická služba: tel. 776 663 575 e-mail david@jaw.cz
- 2) obchodní záležitosti: Zdeněk Forman., tel. 771 287 447 e-mail zdenek.forman@jaw.cz

6. Další ujednání

- 6.1. Strany prohlašují, že ochranné pásmo přípolože nepřekročí hranici ochranného pásma stavby, v jehož prostoru se přípolož přikládá.
- 6.2. V souladu s ust. § 2i odst. 3 zákona č. 416/2009 Sb., liniový zákon, ve znění pozdějších předpisů stavba přípolože nevyžaduje územní rozhodnutí ani územní souhlas stavebního úřadu, ani závazné stanovisko orgánu státní památkové péče.

7. Závěrečná ujednání

- 7.1. Smluvní strany potvrzují, že si tuto smlouvu přečetly, a že tato smlouva se uzavírá po vzájemném projednání, podle jejich pravé a svobodné vůle, dobrovolně, určitě, vážně a srozumitelně, nikoliv v tísní ani za nápadně nevýhodných podmínek.
- 7.2. Tuto smlouvu lze měnit nebo doplňovat výlučně písemně formou písemných dodatků.
- 7.3. Právní vztahy v této smlouvě výslovně neupravené se řídí ustanoveními zákona o elektronických komunikacích a občanského zákoníku, ve znění pozdějších předpisů.
- 7.4. Tato smlouva nabývá platnosti a účinnosti dnem podpisu oběma smluvními stranami a vyhotoví se ve dvou stejnopisech, z nichž každá ze smluvních stran obdrží po podpisu smlouvy po jednom vyhotovení.

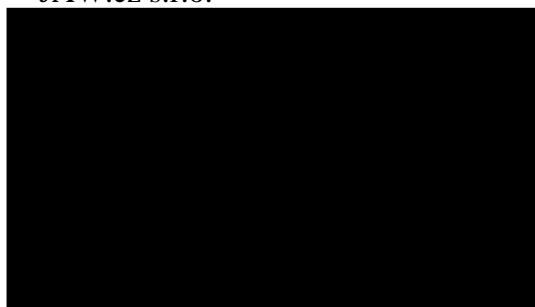
- 7.5. Smlouva bude podepisována elektronicky.
- 7.6. Nebude-li tato smlouva uzavřena s podpisy obou stran na téže listině, platí, že odpověď kterékoliv strany na návrh smlouvy s jakýmkoliv dodatkem nebo odchylkou, není považována za přijetí smlouvy a zakládá nový protinávrh, a to i v případě, že podstatně nemění podmínky návrhu.
- 7.7. Tato smlouva byla schválena Radou města Děčín usnesením č. RM 24 06 37 27 ze dne 09.04.2024.
- 7.8. Nedílnou součástí této smlouvy jsou následující přílohy:
- příloha č. 1: specifikace podzemního komunikačního vedení JAW, přehledová mapa, specifikace dotčených pozemků, příčné řezy kynetou
 - příloha č. 2: cenová ujednání – příčný řez stavby stavebníka.

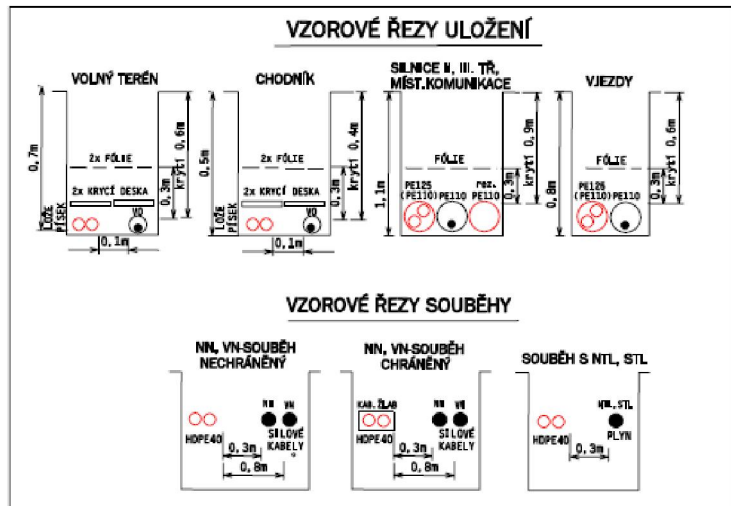
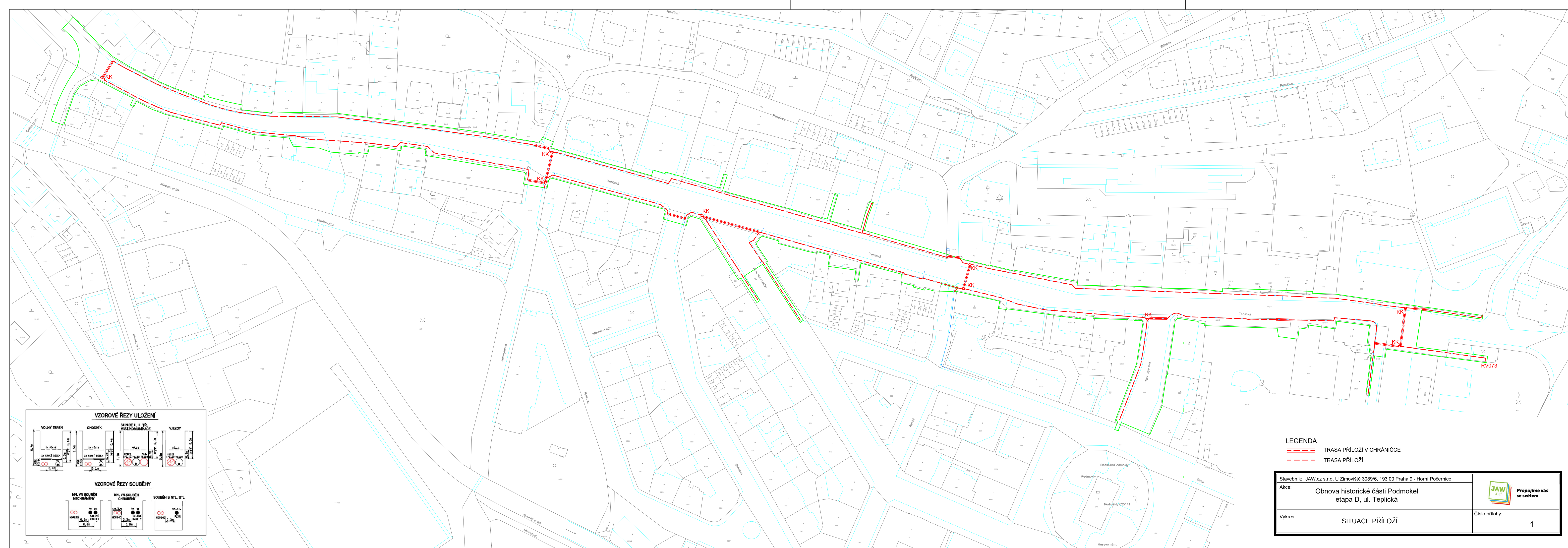
V Děčíně dne 23.04.2024

V Děčíně dne

Statutární město Děčín
Ing. Jiří Anděl, CSc., primátor města
stavebník

JAW.cz s.r.o.

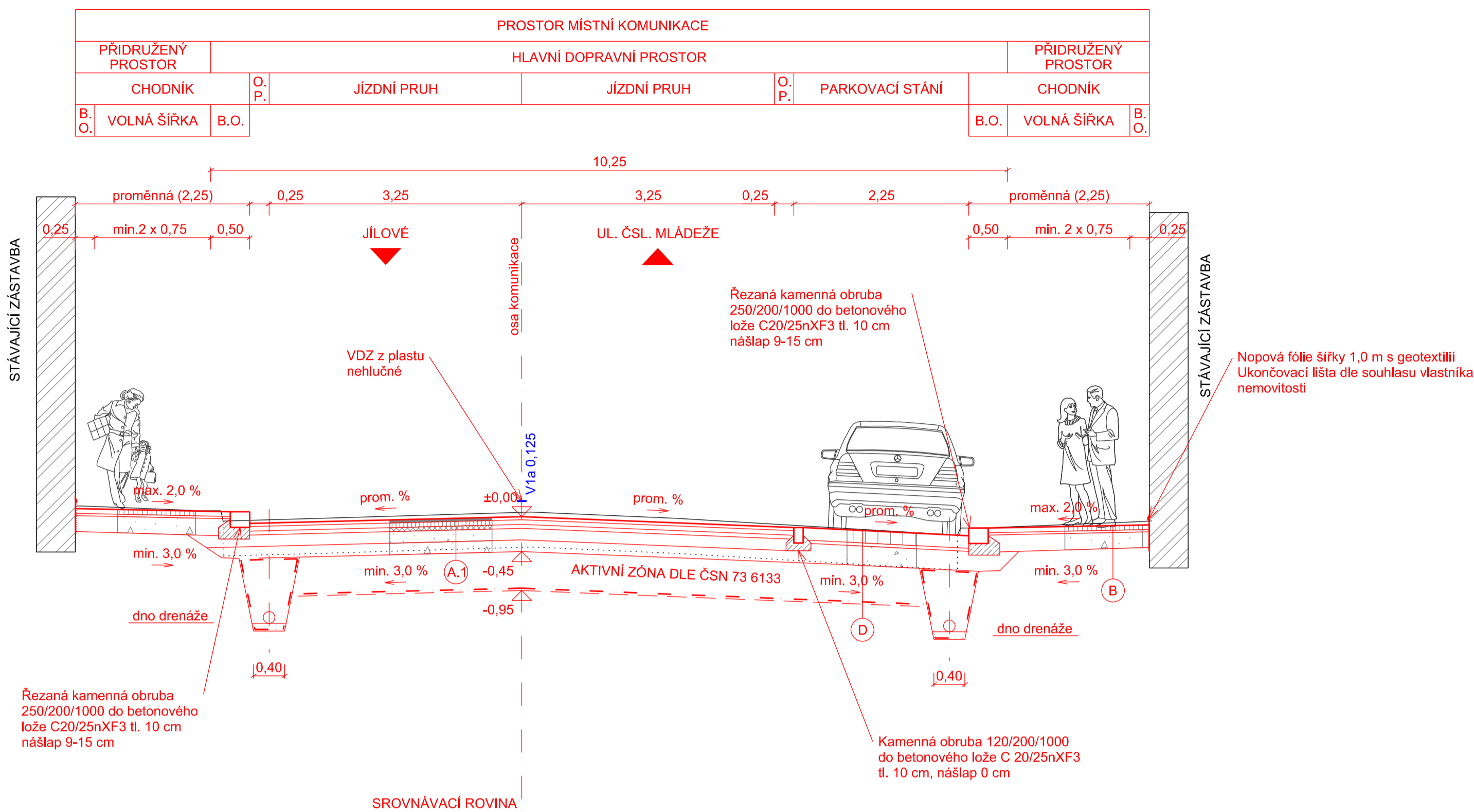




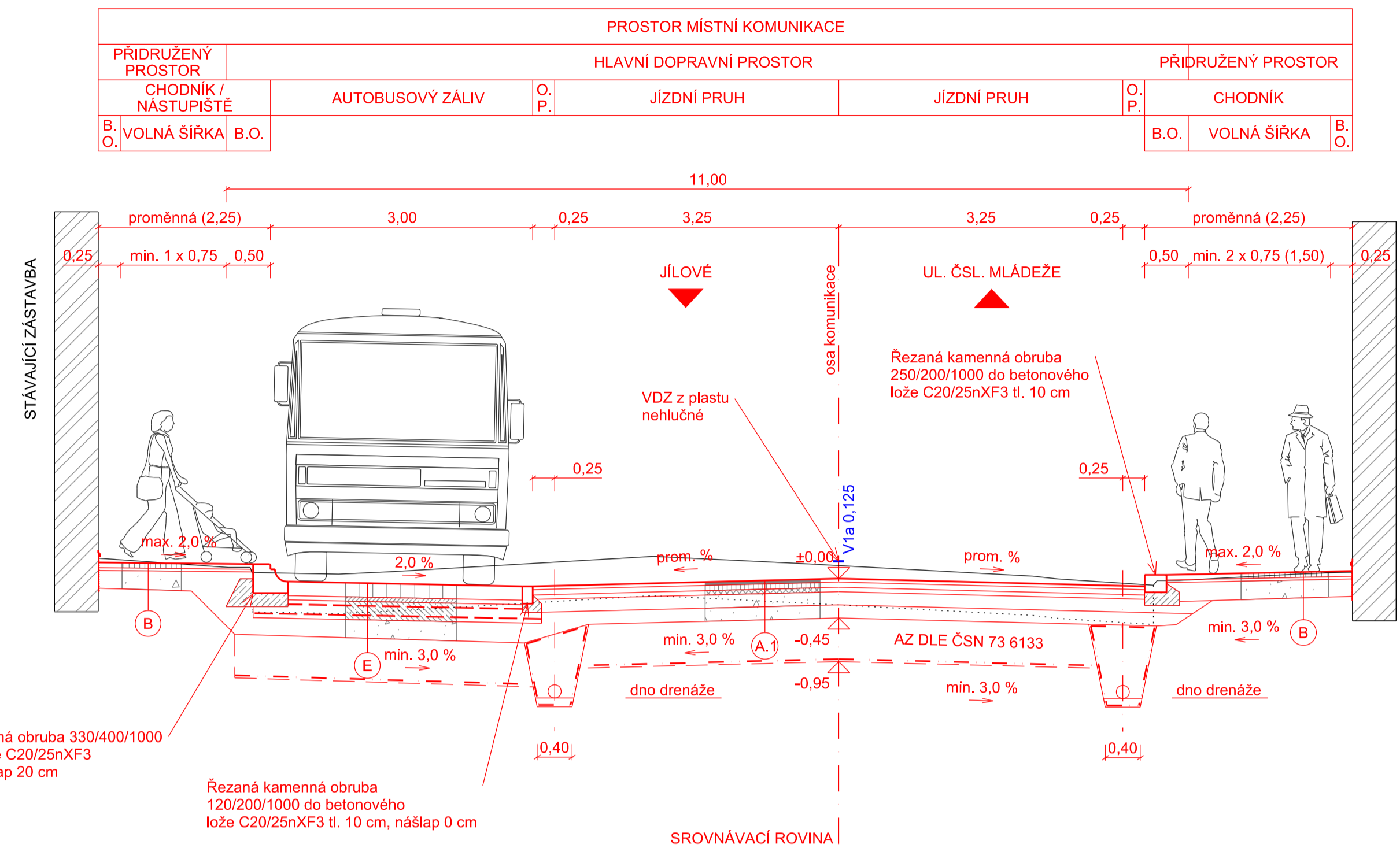
- LEGENDA**
- TRASA PŘÍLOŽÍ V CHRÁNĚNICE
 - TRASA PŘÍLOŽÍ

Stavebník: JAW.cz s.r.o., U Zimoviště 3089/6, 193 00 Praha 9 - Horní Počernice	Propojíme vás se světem
Akce: Obnova historické části Podmokel etapa D, ul. Teplická	
Výkres: SITUACE PŘÍLOŽÍ	Číslo přílohy: 1

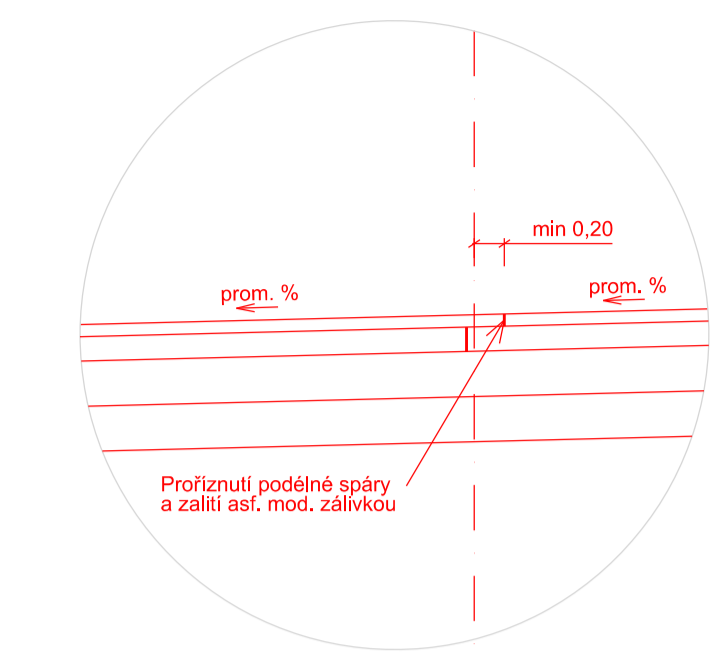
VZOROVÝ PŘÍČNÝ ŘEZ UL. TEPLICKÁ
S PODÉLNÝM STÁNÍM



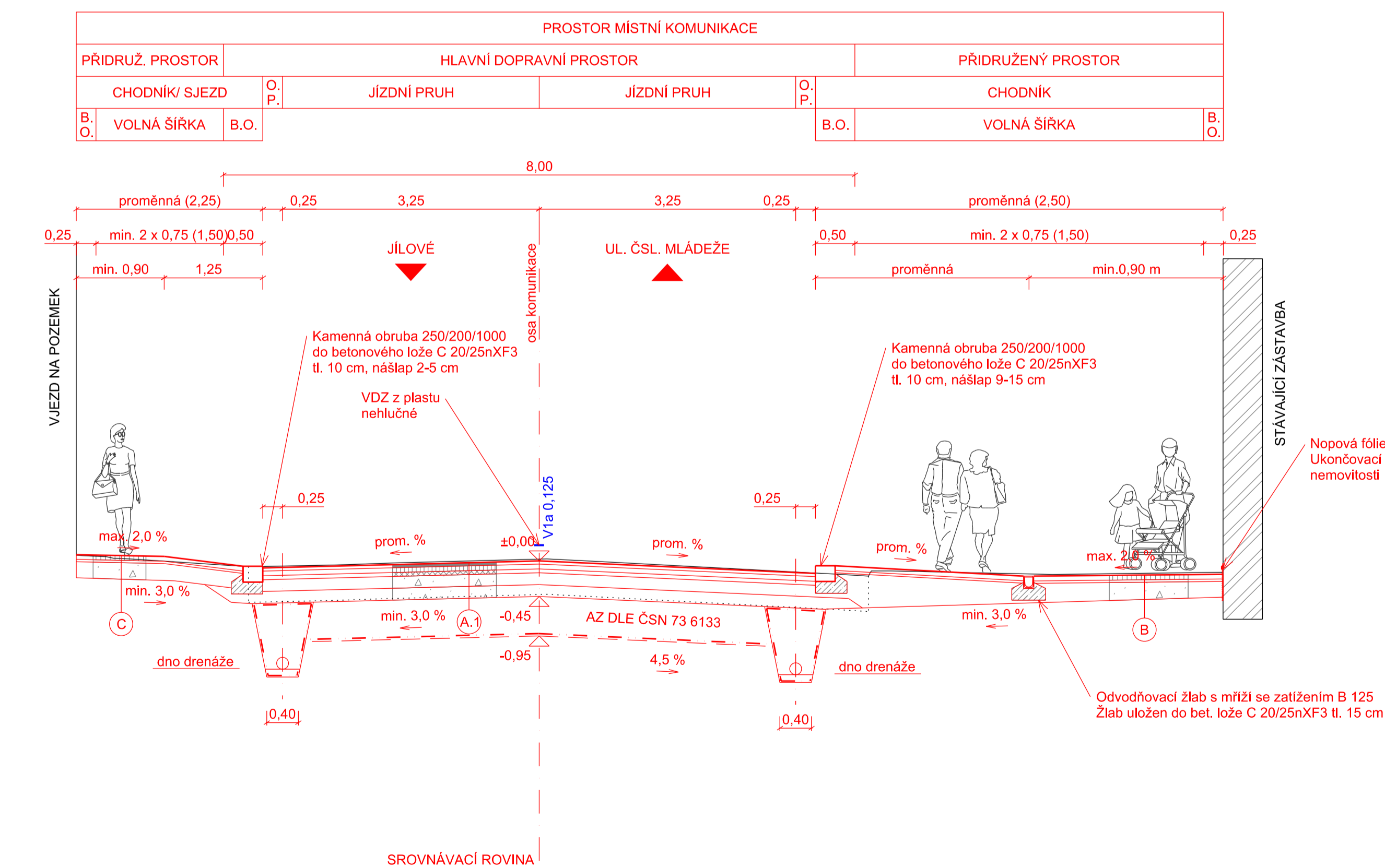
VZOROVÝ PŘÍČNÝ ŘEZ UL. TEPLICKÁ
S AUTOBUSOVÝM ZÁLIVEM



DETAIL STŘEDU VOZOVKY



VZOROVÝ PŘÍČNÝ ŘEZ
UL. TEPLICKÁ



- A.1** KONSTRUKCE VOZOVKY (ul. Teplická), dle TP 170 katalogového listu D1-N-2, odpovídající TDZ IV
- | | | | |
|---|----------------------|------------------------|-------------------------------|
| Asfaltový beton pro obrusné vrstvy modifikovaný | ACO 11+ PMB 45/80-55 | 40 mm | (ČSN EN 13108-1, ČSN 73 6121) |
| Spojovací postřík modifik. kation. asf. emulzí | PS-CP C60 BP4 | 0,40 kg/m ² | (ČSN EN 13808, ČSN 73 6129) |
| Asfaltový beton pro ložní vrstvy modifikovaný | ACL 16+ PMB 25/55-60 | 60 mm | (ČSN EN 13108-1, ČSN 73 6121) |
| Spojovací postřík modifik. kation. asf. emulzí | PS-CP C60 BP4 | 0,40 kg/m ² | (ČSN EN 13808, ČSN 73 6129) |
| Asfaltový beton pro podkladní vrstvy | ACP 16+ 50/70 | 50 mm | (ČSN EN 13108-1, ČSN 73 6121) |
| Infiltrační postřík s kation. asf. emulzí | PI-C C60 B6 | 1,00 kg/m ² | (ČSN EN 13808, ČSN 73 6129) |
| Štěrkodrt. fr. 0-32 | ŠDa | 150 mm | (ČSN EN 13285, ČSN 73 6126-1) |
| Štěrkodrt. fr. 0-32 | ŠDa | 150 mm | (ČSN EN 13285, ČSN 73 6126-1) |
| CELKEM | | 450 mm | |

- F** PODÉLNÁ DRENÁŽ
- Zásyp (filtrační vrstva) kamenivem fr. 4-8
 - Obšyp kamenivem fr. 8-16, min. 100 mm nad potrubí
 - PP DN 150
 - Lože ze ŠP fr. 0-4 tl. 100 mm
 - Filtrační geotextilie

- A.2** KONSTRUKCE VOZOVKY (obslužná komunikace), dle TP 170 katalogového listu D1-N-2, odpovídající TDZ V
- | | | | |
|---|---------------|------------------------|-------------------------------|
| Asfaltový beton pro obrusné vrstvy | ACO 11+ 50/70 | 40 mm | (ČSN EN 13108-1, ČSN 73 6121) |
| Spojovací postřík s kation. asf. emulzí | PS-C C60 B4 | 0,40 kg/m ² | (ČSN EN 13808, ČSN 73 6129) |
| Asfaltový beton pro podkladní vrstvy | ACP 16+ 50/70 | 70 mm | (ČSN EN 13108-1, ČSN 73 6121) |
| Infiltrační postřík s kation. asf. emulzí | PI-C C60 B6 | 1,00 kg/m ² | (ČSN EN 13808, ČSN 73 6129) |
| Štěrkodrt. fr. 0-32 | ŠDa | 150 mm | (ČSN EN 13285, ČSN 73 6126-1) |
| Štěrkodrt. fr. 0-32 | ŠDa | 150 mm | (ČSN EN 13285, ČSN 73 6126-1) |
| CELKEM | | 410 mm | |

- B** KONSTRUKCE CHODNIKU, dle TP 170 katalogového listu D2-D-1, TDZ O
- | | | | |
|---------------------------------|-----|--------|-------------------------------|
| Kamenná dlažba (mozaika) řezaná | DL | 60 mm | (ČSN 73 6131, TP 192) |
| Ložná vrstva z kameniva | L | 40 mm | (ČSN EN 13285, ČSN 73 6126-1) |
| Štěrkodrt. fr. 0-32 | ŠDa | 200 mm | (ČSN EN 13285, ČSN 73 6126-1) |
| CELKEM | | 300 mm | |

- C** KONSTRUKCE SJEZDU, dle TP 170 katalogového listu D2-D-1, TDZ O
- | | | | |
|--------------------------------|-----|--------|-------------------------------|
| Kamenná dlažba (drobná) řezaná | DL | 80 mm | (ČSN 73 6131, TP 192) |
| Ložná vrstva z kameniva | L | 40 mm | (ČSN EN 13285, ČSN 73 6126-1) |
| Štěrkodrt. fr. 0-32 | ŠDa | 200 mm | (ČSN EN 13285, ČSN 73 6126-1) |
| CELKEM | | 320 mm | |

- D** KONSTRUKCE PARKOVACÍHO STÁNÍ, dle TP 170 katalogového listu D2-D-1, TDZ VI
- | | | | |
|-------------------------|-----|--------|-------------------------------|
| Kamenná dlažba (drobná) | DL | 60 mm | (ČSN 73 6131, TP 192) |
| Ložná vrstva z kameniva | L | 40 mm | (ČSN EN 13285, ČSN 73 6126-1) |
| Štěrkodrt. fr. 0-32 | ŠDa | 250 mm | (ČSN EN 13285, ČSN 73 6126-1) |
| CELKEM | | 370 mm | |

- E** AUTOBUSOVÝ ZÁLIV, dle TP 170 katalogového listu D1-D-1, TDZ IV
- | | | | |
|----------------------------------|-----|--------|--------------------------------|
| Kamenná dlažba velká | DL | 160 mm | (ČSN 73 6131, TP 192) |
| Ložná vrstva z betonu C25/30-XF2 | L | 50 mm | (ČSN EN 206+A1) |
| Betonová deska min. C30/37-XF4 | CB | 210 mm | (ČSN EN 206+A1, ČSN 73 6123-1) |
| vyztužená 2x káři síti 100/100/8 | | | |
| Štěrkodrt. fr. 0-32 | ŠDa | 200 mm | (ČSN EN 13285, ČSN 73 6126-1) |
| CELKEM | | 620 mm | |

- **OBNOVA KRYTÍ VOZOVKY (SILNICE I. TŘÍDY), dle TP 170 katalogového listu D0-N-1, TDZ II**
- | | | | |
|--|----------------------|-------------------------------|-------------------------------|
| Asfaltový koberec mastičkový modifikovaný | SMA 11S PMB 45/80-65 | 40 mm | (ČSN EN 13108-5, ČSN 73 6121) |
| s posypem předobaleným kamenivem fr. 4-8 | | 2,00 - 4,00 kg/m ² | |
| Spojovací postřík modifik. s kation. asf. emulzí | PS-CP C60 BP4 | 0,30 kg/m ² | (ČSN EN 13808, ČSN 73 6129) |
| Asfaltový beton pro ložní vrstvy modifikovaný | ACL 16S PMB 25/55-60 | 60 mm | (ČSN EN 13108-1, ČSN 73 6121) |
| Spojovací postřík modifik. s kation. asf. emulzí | PS-CP C60 BP4 | 0,30 kg/m ² | (ČSN EN 13808, ČSN 73 6129) |
| CELKEM | | 100 mm | |

POZNÁMKA
** BUDE PROVEDENO POUZE SE SOUHLASEM TDI III!

SPÁRY
Pracovní spáry, spáry mezi vozovkou a obrubníkem, povrchovými znaky a odvodňovacím zařízením se ošetří dle ČSN EN 14188-1 a TP 115.
Profilovými spáry se provede na šířku 10 mm a hloubku 25 mm. Vzniklá spára se následně zalije modifikovanou asfaltovou zalivkou (zalivka za horka dle ČSN 14188-1 - pro podélné spoje a spáry, typ N1).
OBECNĚ
Zemní plán, na kterém se ukládají podkladní vrstvy, musí splňovat všechny požadavky ČSN 73 6133 a TKP 4 Před pokládkou asfaltové směsi musí povrch splňovat požadavky ČSN 73 6121. Podklad musí být dokonale očištěn od uvolněného materiálu, prachu a nečistot mechanicky, výtvarným proudem vody nebo jinými vhodnými prostředky. Na očištěný povrch nesmí být vpuštěn žádný provoz.
Obruby se osazují do zavlněného betonu, na pevný, zhuštěný podklad. Povrch podkladu musí být tak vlnitý, aby neodbehl vodu z pokládaného čerstvého betonu. Povrch dlažby chodníku se provádění vyvýšený o 5-10 mm nad obrubník. Šířka spáry u mozaikové dlažby má být max. 5 mm u drobné dlažby do 15 mm, viz. ČSN 73 6133.

Pokládka asfaltové směsi se provádí po postřihu s časovým odstupem (vyštěpení asfaltové emulze).
V případě, že na zemní plánu nebude naměřena požadovaná hodnota modulu přetvárnosti Edef,2=45 MPa dojde po dohodě s TDI k výměně aktivní zóny v tl. 0,50 m. Materiál v AZ bude nahrazen nestlejným kamenivem např. ŠD fr. 0-63. Na parapěti bude uložena separační geotextilie (CBR min. 3 kN, plošná hmotnost min. 300 g/m²) pro zajištění filtračního kritéria dle ČSN 73 6133 a tuhá trojosa monolitická geomíř z PP s plošnou hmotností min. 300 g/m². Použili geomíře bude řešeno in-situ na základě doporučení geotechnika stavby.

*Postřiky jsou uváděny v množství zbytkového pojiva

VÝŠKOVÝ SYSTÉM Bpv

INVESTOR
STATUTÁRNÍ MĚSTO DĚČÍN
Magisterské náměstí Děčín
Mírové náměstí 1175/5
405 38 Děčín IV

GENERALNÍ PROJEKTANT
RE:ARCHITEKTI STUDIO S.R.O.
Melančíkova 463/15
110 00 Praha 1 - Staré Město

HLAVNÍ ARCHITEKT PROJEKTU
ING. ARCH. JIŘÍ ŽID
ING. ARCH. JAN VLACH

KONTAKT:
EMAIL: JIRI.ZID@REARCHITEKTI.CZ
TELEFON: +420 777 332 204

**SO 101 KOMUNIKACE UL. TEPLICKÁ I.,
OD PIVOVARSKÉ K UL. P. HOLÉHO**

STAVBA
OBNOVA HISTORICKÉ ČÁSTI PODMOKEL
ETAPA D, UL. TEPLICKÁ

S.A.W. CONSULTING s.r.o.
BUDĚJŠKÁ 216/24, 400 01 Ústí nad Labem
STŘEDSKÁ UL. BOŽBOHÁSKA 216/24, 400 01 Ústí nad Labem
www.sawconsulting.cz e-mail: info@sawconsulting.cz

VYPRACOVAL	ZODPOVĚDNÝ PROJEKTANT	TECHNICKÁ KONTROLA	INVESTOR	STAT. MĚSTO DĚČÍN
ING. JIŘÍ HENYCH	ING. JIŘÍ HENYCH	ING. HELENA HLUBUČKOVÁ	ZAKÁZKOVÉ ČÍSLO	2018-078
			DATUM	08/2023
			STUPEŇ	PDPS
			MĚŘÍTKO	1:50
PŘÍLOHA	ČÁST DOKUM.	Č. PŘÍLOHY	VZOROVÉ PŘÍČNÉ ŘEZY	
			D.1.1	4.1

