

**CETIN a.s.**  
Českomoravská 2510/19, 190 00 Praha 9 - Libeň

*Technické řešení I.*

*INVESTIČNÍ AKCE*

*Kategorie* AN – Přístupová síť  
*Podkategorie* VPI – optické a metalické kabelové sítě  
*Číslo SAP*  
*Číslo interní*  
*Schvalování akce* 2-kolové schvalování  
*Název*

**VPIC Vsetín, Nádražní, přednádr.pro., SO432**

**Budoucí uživatel** NO-OS Vsetín

**Zpracovatel**



**Předkladatel** Sitel a.s.

**Schvaluje**

**Obsah:****1 Souhrnná zpráva**

- 1.1 Základní údaje
- 1.2 Účel stavby

**2 Technická zpráva**

- 2.1 Vstupní podklady
- 2.2 Navrhované řešení
- 2.3 Popis tras
- 2.4 Použitá technologie
- 2.5 Použité předpisy
- 2.6 Koordinace
- 2.7 Ostatní

**3 Podmiňující a související stavby****4 Vyjádření a záznamy**

## 1. Souhrnná zpráva

### 1.1 Základní údaje

#### Identifikační údaje

Název:	VPIC Vsetín,Nádražní,přednádr.pro.,SO432
Kategorie:	AN - Přístupová síť
Podkategorie:	VPI – Optická a metal. kab síť
Typ investice:	
Důvod 1:	
Číslo interní:	
Prvek SPP:	
ABC:	
HOST:	
ATÚ:	

#### *Kapacitní údaje*

		Průměrný náklad na:
100800_Délka HDPE trubek pro OK	0.228 km	kmp mk
100200_Délka metalických kabelů	0,180 km	kmk mk
100300_Délka výkopů vč.podvrtů a přechodů	0.132 km	kmo kv

#### Požadavky:

Název polygonu: VPIC Vsetín,Nádražní,přednádr.pro.,SO432

K akci nejsou evidovány žádné požadavky

#### Termíny:

Platnost ÚR od:	ÚR na přeložku CETIN zajistí stavebník.
Platnost ÚR do:	
Plánované zahájení přípravy:	
Plánované ukončení přípravy:	
Plánované zahájení realizace:	Pravděpodobně 2. pololetí 2024.
Plánované ukončení realizace:	
<b>Nabídka k přejímce (Plán):</b>	.....

#### 1.2 Účel stavby:

Akce řeší přeložku sdělovacího vedení na ulici Nemocniční ve Vsetíně. V dané lokalitě dojde k výstavbě nových komunikací a rekonstrukci prostranství na stávajícím vedení společnosti CETIN. Územní rozhodnutí na přeložku vyhotoví stavebníkem v rámci svého povolení na celou stavbu.

## 2 Technická zpráva

### 2.1 Vstupní podklady:

Objednávka CETIN, podklady TEDO a situace projektu.

### 2.2 Navrhované řešení:

Z důvodu výstavby nových komunikací a rekonstrukci prostranství na ulici Nemocnicí ve Vsetíně, je nutno přeložit trasu metalického vedení a HDPE trubek. HDPE 40 O/BB je obsazena MT systémem č. 758 082 04 s OK 758 082 02 typu OFS 12f/MC 2x6 RB.

Optický kabel není v majetku CETIN, nýbrž Zlínského kraje. Zhotovitel je povinen před realizací informovat vlastníka.

Kontakt na odpovědnou osobu vlastníka:



- Překládka začíná odkopáním stáv. vedení mezi body 1-2 a jejího přeložení do nové trasy, tak aby spojky byly v bodě 3. Následně trasa pokračuje budícím chodníkem a cyklostezkou (zrušená žel. trať) do bodu 3 odkud dojde k překopu budoucí a z části již stávající komunikace do bodu 5.  
V bodě 6 dojde ke zrušení stáv. spojky T-matrix a jejímu nahrazení spojkou Plasson.  
Od bodu 5 následně pokračuje trasa 2xHDPE40 + 2xMet. vedení v HGR110 v souběhu s VO až do bodu 7, od kterého trasa pokračuje překopem komunikace v 2xPE125 + rezervní 110 k bodu 7, kde dojde k instalaci nových spojek.

#### Postup překládky OK:

- Dojde k instalaci nových HDPE
- Volné HDPE 40 C/BB budou propojeny pomocí spojek Plasson.
- Do HDPE 40 O/BB bude zafouknut nový MT systém 3x10mm+4x7mm a dojde k instalaci nové spojky T-matrix v bodě 5.
- Stávající OK 758 082 02 bude mezi stáv. OS01 a rezervou na vrátnici Nemocnice vyfouknut.
- Dojde k instalaci nových spojek I-Gabocom a spojky MT a mezi body 1-2 dojde ke stranovému přesunu HDPE.
- Dojde k instalaci nové OS02 typu COYOTE DTC (spojku umístit do středu kříže)
- Mezi OS01 a novou OS02 v Nemocnici bude zafouknut nový OK.
- V OS bude OK provařen průběžně.
- Dojde ke změření met. i optického kabelu.
- **Při realizaci zvážit možnost přerušení v Nemocnici, Výfuk do bodu 2 a novou trasou zpět.**
- **Měření optických vláken**
  - Oboustranné měření reflektrometrem (OTDR) s vyhodnocením útlumu případných spojek a vyhodnocením jednotlivých měrných úseků. Provádí se při vhodné délce impulsu podle charakteru a délky trasy ve třech přenosových oknech (1310, 1550 a 1625 nm).
  - Oboustranné měření celkového útlumu všech vláken přímou metodou IEC 86 A-1 ve třech přenosových oknech (1310 nm, 1550 nm a 1625 nm).
- **Při realizaci je nutné koordinovat trasu a to i výškově s geodetem stavby (případně stavbyvedoucím), tak, aby byla trasa uložena dle norem CETIN od konečného terénu. Toto není možné v projektu určit, jelikož stavebníkem nebyly dodány „Z“ souřadnice a také nebylo zřejmé, v jakém stádiu výstavby bude překládka CETIN realizována (zda již dojde ke změně stáv. terénu stavbou).**
- **V rámci této akce budou prováděny montážní práce na vedení, které již zajišťuje telekomunikační provoz. Před započatím prací je nutno v dostatečném předstihu, minimálně 30dní před realizací, požádat o PEW pracovníky údržby kabelů.**

### 2.3 Popis tras

viz polohopis

VVN: ne

El. trakce: ne

Vodní toky: ne

#### 2.4 Použitá technologie:

Spojky XAGA budou označeny Minimarkerem 3M , typ 1255.

#### 2.5 Použité předpisy:

TD000002 – směrnice pro tvorbu dokumentace liniových staveb  
TD000015 - Pořizování a poskytování dokumentace liniových staveb  
TD000018 - Tvorba názvů rozváděčů metalické přístupové sítě  
TM000003 - TECHNICKÝ PROVOZ A ÚDRŽBA OPTICKÝCH KABELŮ A OCHRANNÝCH TRUBEK PRO OK  
TM000072 - Technické řešení překládek a oprav poruch stávajících metalických kabelů kabelovou vložkou  
TD000008 - Výstavba přístupových sítí - Optické kabely  
TD000004 - Výstavba přístupových sítí - Metalické kabely - část I. (TP69a)  
TD000005 - Výstavba přístupových sítí - Metalické kabely - část II. (TP69b)  
TD000006 - Výstavba přístupových sítí - Metalické kabely - část III včetně změn TPP 2001A a TPP 2001B  
TD000007 - Výstavba přístupových sítí - Metalické kabely - část IV včetně změny A  
PP001346 – Pracovní postup „Projektová dokumentace liniových staveb sítě zpracovaná elektronickými prostředky“  
TA 10 (I.-III) - Stavba nadzemních sítí  
ČSN 736005 - Prostorové uspořádání sítí technického vybavení  
ČSN 33405 - Podzemní sdělovací vedení  
ČSN 341100 - Křižovatky a souběhy vedení  
POS 65-2001  
Po ukončení stavby je nutno provést závěrečné měření dle TPP 2001-3B; TPP 2001-4A kap.7. Dokumentace skutečného provedení bude zpracována dle směrnice TD000002 v aktuální verzi včetně geodetického zaměření.

#### 2.6 Koordinace:

Realizace přeložky bude koordinována s realizací výstavby komunikací.

#### 2.7 Ostatní:

##### Kontakty:

Projektový koordinátor CETIN: [REDAKCE]

Pracovník ochrany sítě CETIN: [REDAKCE]

Zpracovatel CTN – [REDAKCE]

##### Stavebník:

Město Vsetín, Svárov 1080, 755 01 Vsetín, IČO: 00304450, DIČ: CZ00304450  
zastoupená Jiřím Čunkem - starostou, [REDAKCE]

Kontaktní osoba: [REDAKCE]

Projektant: [REDAKCE]

Při provádění prací je třeba dodržovat zákon č. 251/2005 o inspekci práce, směrnici BOZP č. 595 a stavební zákon č. 183/2006 a jeho prováděcí předpisy.

#### 3. Podmiňující, související a navazující stavby:

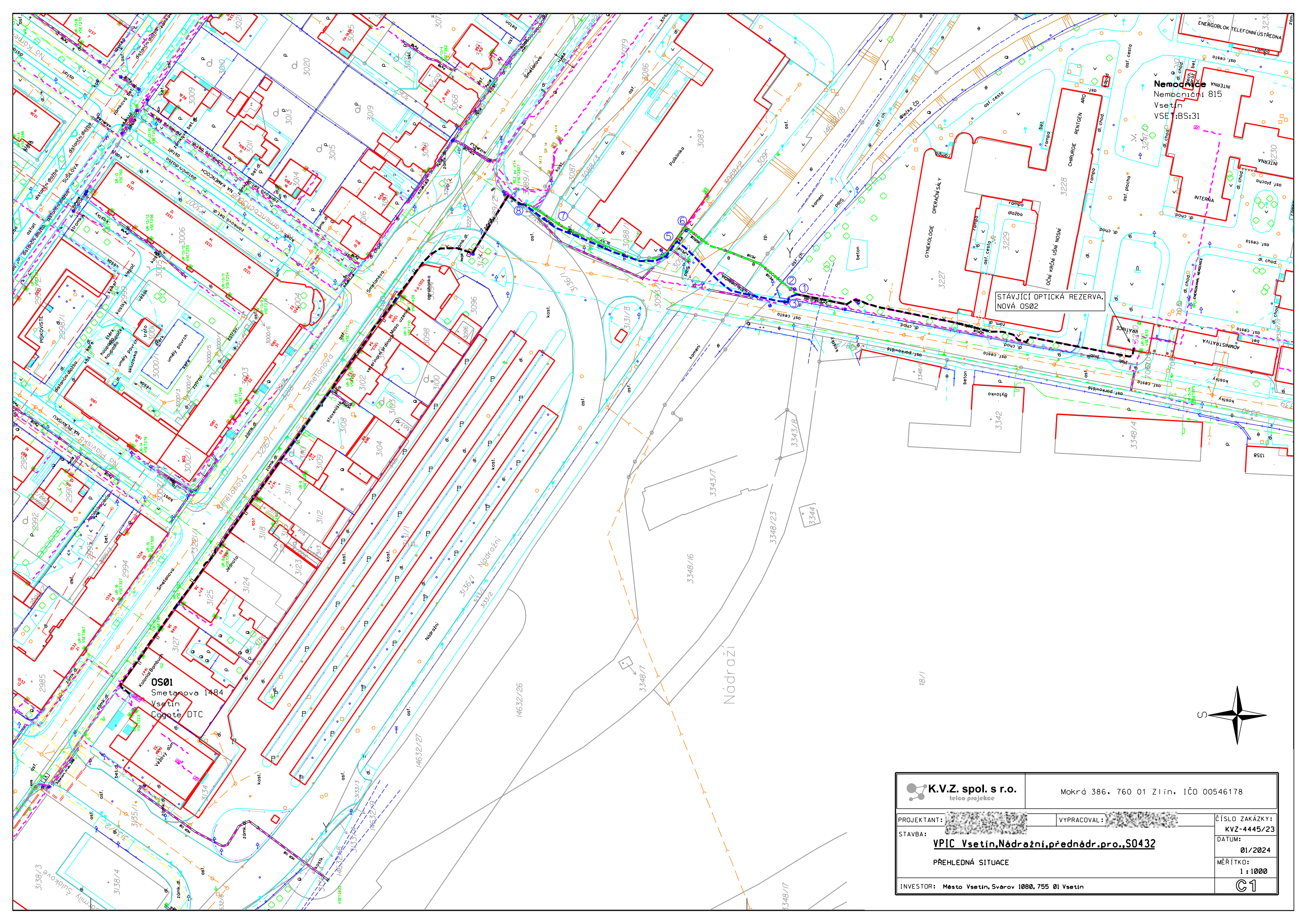
Podmiňující akce - vložené: nejsou

Interní číslo	SAP	Název projektu:	Stav:
---------------	-----	-----------------	-------

Navazující akce - vložené:

Interní číslo	SAP	Název projektu:	Stav:
---------------	-----	-----------------	-------

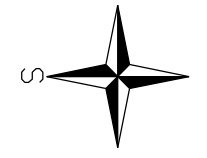
**4. Vyjádření a záznamy – viz. příloha**






Nemocnice  
Nemocniční 815  
Vsetín  
VSE1:BS:31

STÁVJÍCÍ OPTICKÁ REZERVA,  
NOVÁ OS02

OS01  
Smetanova 1484  
Vsetín  
Cogate DTC



 <b>K.V.Z. spol. s r.o.</b> teleo projekce		Mokrá 386, 760 01 Zlín, IČO 00546178	
PROJEKTANT:		VYPRACOVAL:	
STAVBA:	<b>VPIC Vsetín, Nádražní, přednádr. pro. S0432</b>		ČÍSLO ZAKÁZKY: KVZ-4445/23
PŘEHLEDNÁ SITUACE			DATUM: 01/2024
INVESTOR: Město Vsetín, Svárov 1080, 755 01 Vsetín			MĚŘÍTKO: 1:1000
			<b>C1</b>

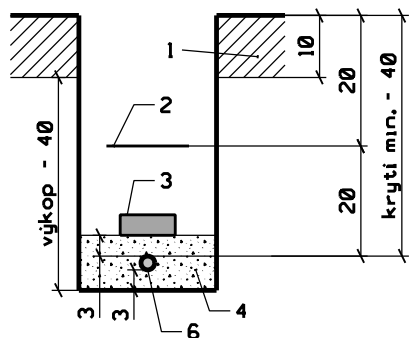




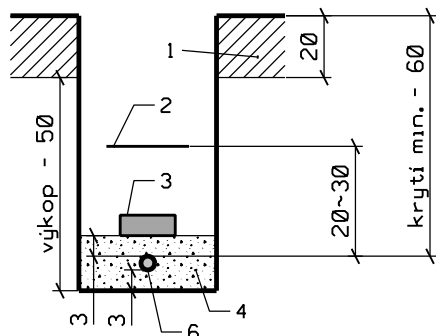


## A) Intravilán (zastavěné území)

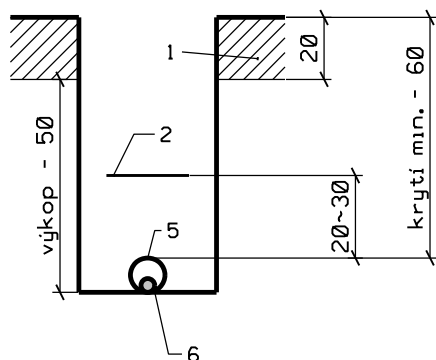
### A1) Chodník (povrch - asfalt, beton, dlažba)



### A2) Volný terén (travnatý povrch)

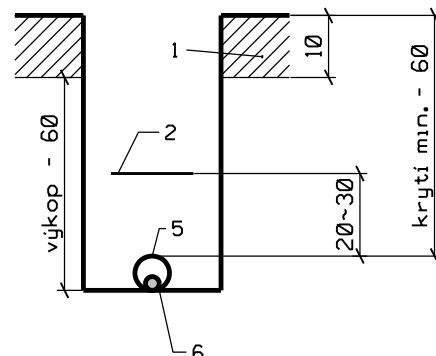


### A3) Předzahrádky (výkop mezi hlavní trasou a účastníkem)

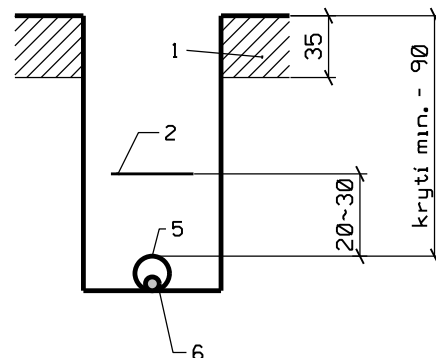


## B) Přechody vjezdů a komunikací

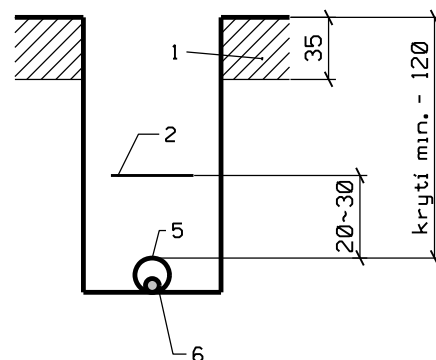
### B1) Vjezdy do objektů do šíře 6 m



### B2) Vozovka (silnice II, tř., III. tř., místní komunikace)




### B3) Vozovka (dálnice, silnice pro motorová vozidla, silnice I. třídy)



### Legenda:

- 1.) odstraňovaná povrchová vrstva
- 2.) výstražná fólie
- 3.) krycí deska (plast.)
- 4.) lože (písek, prosátá zemina)
- 5.) chránička - trubka
- 6.) kabel, ochr. trubka pro OK

 <b>K.V.Z. spol. s r.o.</b> telco projekce		Mokrá 386, 760 01 Zlín, IČO 00546178	
PROJEKTANT:		VYPRACOVAL:	
STAVBA:	<b>VPIC Vsetín, Nádražní, přednádr. pro., S0432</b>		ČÍSLO ZAKÁZKY: KVZ-4445/23
	VZOROVÉ ŘEZY KYNETOU		DATUM: 11/2023
STAVEBNÍK: Město Vsetín, Svěrov 1080, 755 01 Vsetín			MĚŘÍTKO: -
			3



1xMIS - 10x1;  
1xsv.f.LSA 10x1;  
Smetanova :1304 ::  
Vsetin

UR-2  
VSET1439  
xVSET1HR(Vsetin)/1.1.3/51-80  
1xMIS - 10x1;  
3xsv.f.LSA 10x1;  
Smetanova :1302 ::  
Vsetin

KR-UR13/4cp951  
VSET1429  
xVSET262/1.1.1/49-50  
1xBOx - 46;  
1xzf.sv.6p.1;  
Smetanova :951 ::  
Vsetin

UR-13/4  
VSET262  
xVSET60/1.1.2/41-  
1xSIS - 1k;  
7xsv.f.LSA 10x1;  
Smetanova :: :UR  
Vsetin

KR-UR13/4cp892  
VSET1427  
xVSET262/1.1.1/57-60:1.1/47-48  
1xMRK 10;  
1xvof.f.LSA 10x1;  
Smetanova :892 ::  
Vsetin

Coyote RIL-Cross-Connect051b  
Vsetin, Smetanova u c.p.1302  
VSET1/60m, DHRA,HOVE/80m

REZ po VTA  
VSET2827  
xVSET1HR(Vsetin)/1.1.2/98-100  
1xSKH 4/10 mm;  
3xREZ 1p.1;  
i.i. po VTA (ZSJ Dolni Mesto)  
Vsetin

SR 14  
p. 60-100z 14. p.1-5 z 15  
si

REZ-13/3  
VSET260  
xVSET60/1.1.2/1-40  
1xSKH 17/32 mm;  
40xREZ 1p.1;  
Smetanova :: :rez. (ZSJ Dolni Mesto)  
Vsetin




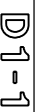
Rezerva  
VSET180  
xVSET1HR(Vsetin)/1.1.2/51-97:1.1.3/1-50  
NITTO:F3

REZ  
R.p.41-70 z 2

SR-5  
VSET85  
xVSET1HR(Vsetin)/1.1.1/1-100:1.1.2/1-50  
1xNeoverena skrin;  
1xZAU-100:12xkab.forma 1p.:25xsv.f.LSA 10x1:3xZAU-...  
Nemacnicni :945 ::  
Vsetin TTK SR20  
Vsetin Plasson

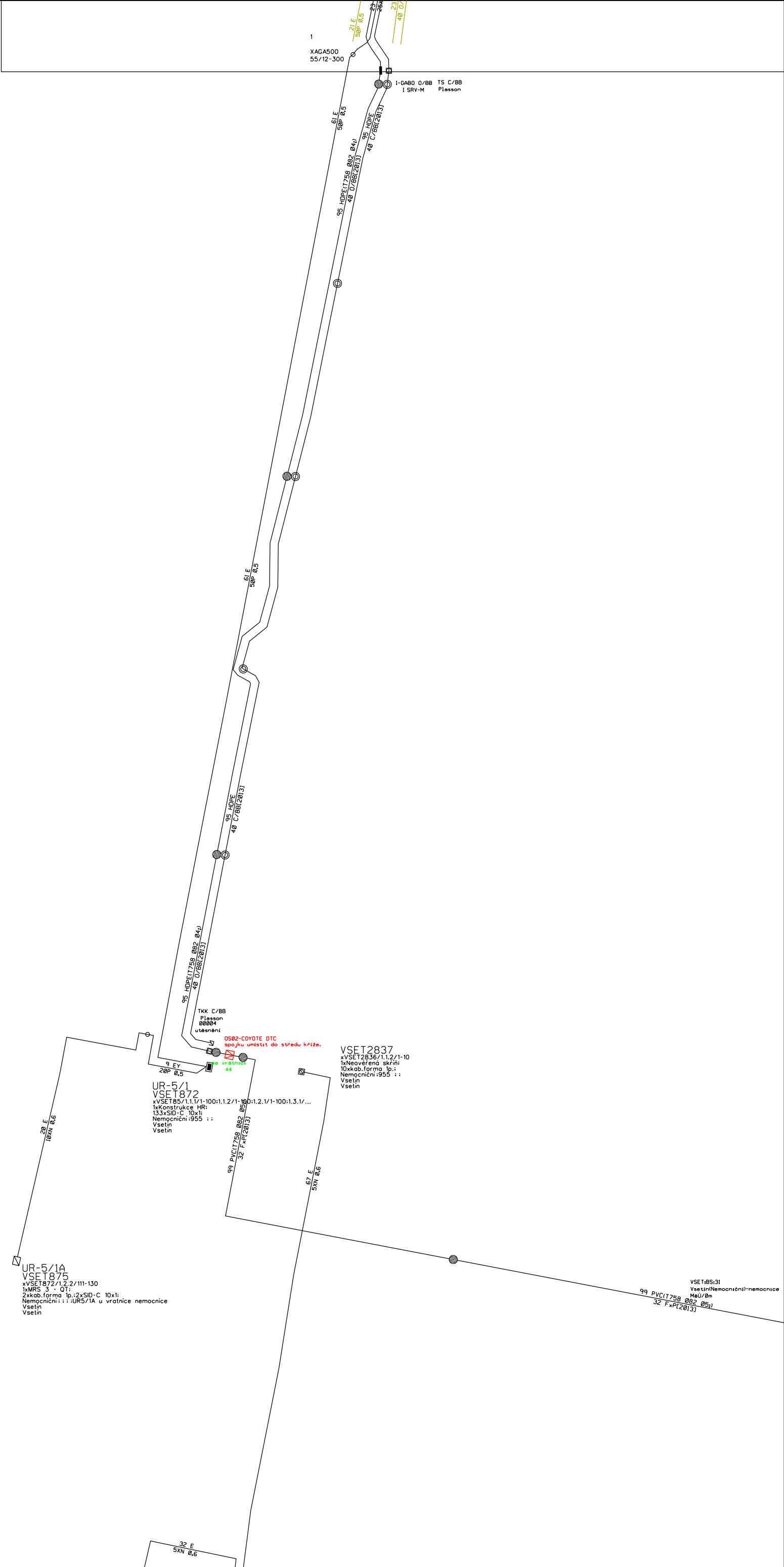
SR 40  
p. 1-50/ hl.14

- Legenda:**
- STAVAJICI ZARIZENI
  - NOVE ZARIZENI
  - RUSENE ZARIZENI
  - UPRAVOVANE ZARIZENI




 <b>K.V.Z. spol. s r.o.</b> teleco projekce	Mokřed 386, 760 01 Zlín, IČO 00546178
	PROJEKTANT:  VYPRACOVAL: 
STAVBA: <b>VPLC Vsetin, Nadrážni, přednadr. pro. S0432</b> SCHEMA HOPE A MET. VEDENI	ČÍSLO ZAKÁZKY: KVZ-4445/23 DATUM: 11/2023 MĚŘITKO: 1:1
STAVEBNÍK: Mesto Vsetin, Svěrov 1080, 755 01 Vsetin	

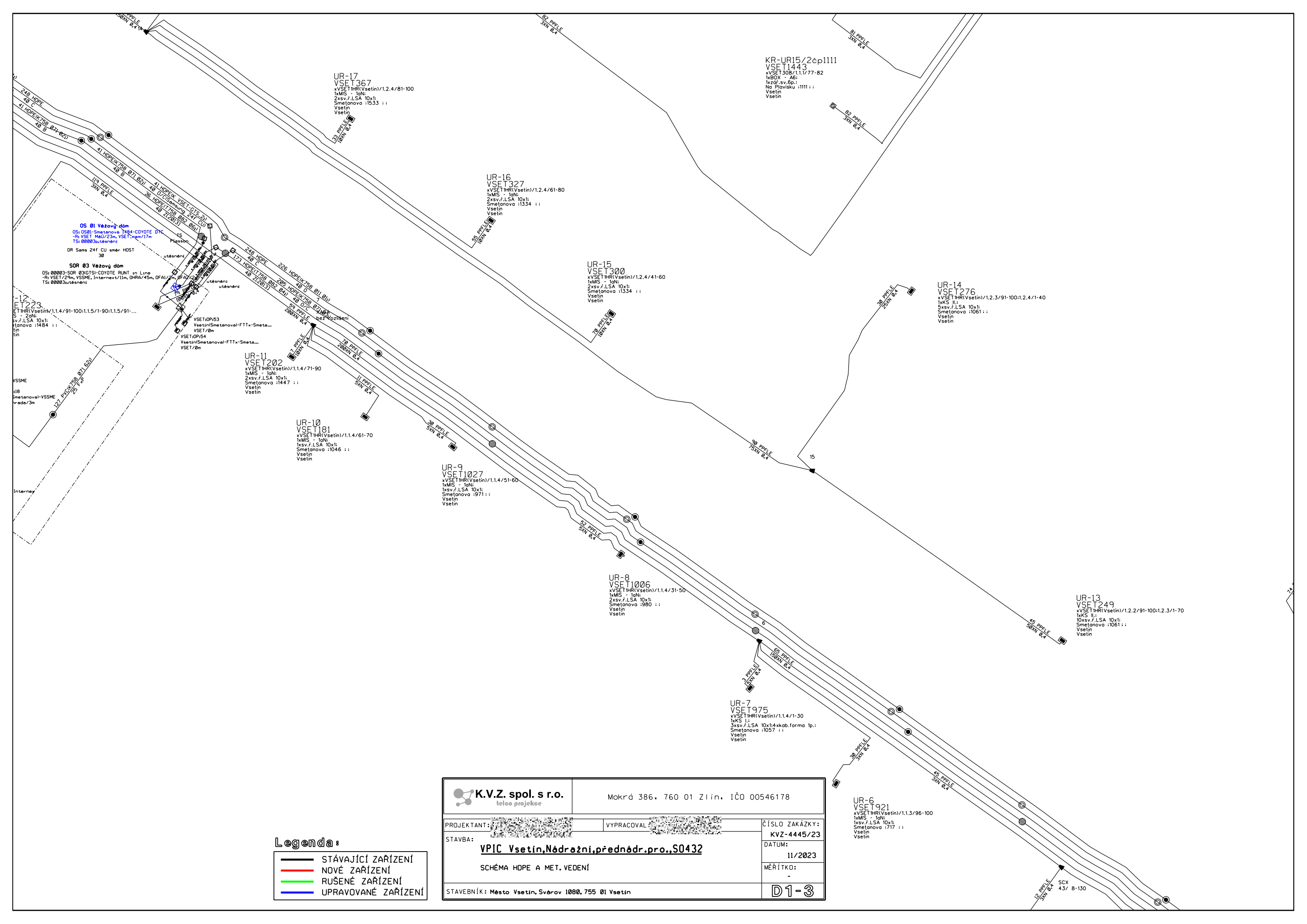
XAGA500  
55/12-300

Počátek překladky.  
HOPE mezi body 1-2 odkapat  
(v bodě 2 stáv. I-Gaboccm)  
a přelozit stranově do bodu 3.  
Nové spojky min. 0,5m. od obruby.



- Legenda:**
- STAVAJUCI ZARIZENI
  - NOVE ZARIZENI
  - RUSENE ZARIZENI
  - UPRAVOVANE ZARIZENI

 <b>K.V.Z. spol. s r.o.</b> techn. projektace		MOKRÁ 386, 760 01 ZLÍN, IČO 00546178
PROJEKTANT: 	VYPRACOVAL: 	
STAVBA: <b>VPIČ Vsetín, Nadržazní, přednádr. pro. S0432</b>		
SCHEMA HDPE A MET. VEDENÍ		
STAVEBNÍK: Město Vsetín, Svěrov 1080, 755 01 Vsetín		
ČÍSLO ZAKÁZKY: KVZ-4445/23	DATUM: 11/2023	MĚŘÍTKO: 1:2



**Legenda:**

	STÁVAJÍCÍ ZAŘÍZENÍ
	NOVÉ ZAŘÍZENÍ
	RUŠENÉ ZAŘÍZENÍ
	UPRAVOVANÉ ZAŘÍZENÍ

<b>K.V.Z. spol. s r.o.</b> teleo projekce		Mokrá 386, 760 01 Zlín, IČO 00546178	
PROJEKTANT:		VYPRACOVAL:	
STAVBA:	<b>VPIC Vsetín, Nádrazní, přednádr. pro., S0432</b>		ČÍSLO ZAKÁZKY: KVZ-4445/23
SCHÉMA HOPE A MET. VEDENÍ			DATUM: 11/2023
STAVEBNÍK: Město Vsetín, Svěrov 1080, 755 01 Vsetín			MĚŘÍTKO: -
			<b>D1-3</b>

## Informace o pozemku

Parcelní číslo:	<a href="#">3247/1</a>
Obec:	<a href="#">Vsetín [541630]</a>
Katastrální území:	<a href="#">Vsetín [786764]</a>
Číslo LV:	<a href="#">10094</a>
Výměra [m <sup>2</sup> ]:	17307
Typ parcely:	Parcela katastru nemovitostí
Mapový list:	<a href="#">DKM</a>
Určení výměry:	Graficky nebo v digitalizované mapě
Způsob využití:	zeleň
Druh pozemku:	ostatní plocha



## Vlastníci, jiní oprávnění

### Vlastnické právo

Podíl

Zlínský kraj, třída Tomáše Bati 21, 76001 Zlín

## Způsob ochrany nemovitosti

Nejsou evidovány žádné způsoby ochrany.

## Seznam BPEJ

Parcela nemá evidované BPEJ.

## Omezení vlastnického práva

### Typ

Věcné břemeno (podle listiny)

Věcné břemeno ve prospěch nemovitosti neevidované v katastru

## Jiné zápisy

Nejsou evidovány žádné jiné zápisy.

### Řízení, v rámci kterých byl k nemovitosti zapsán cenový údaj

Nemovitost je v územním obvodu, kde státní správu katastru nemovitostí ČR vykonává [Katastrální úřad pro Zlínský kraj, Katastrální pracoviště Vsetín](#)

Zobrazené údaje mají informativní charakter. Platnost dat k 16.11.2023 06:00.

## Informace o pozemku

Parcelní číslo:	<a href="#">3339</a>
Obec:	<a href="#">Vsetín [541630]</a>
Katastrální území:	<a href="#">Vsetín [786764]</a>
Číslo LV:	<a href="#">10001</a>
Výměra [m <sup>2</sup> ]:	3130
Typ parcely:	Parcela katastru nemovitostí
Mapový list:	<a href="#">DKM</a>
Určení výměry:	Graficky nebo v digitalizované mapě
Způsob využití:	ostatní komunikace
Druh pozemku:	ostatní plocha



## Vlastníci, jiní oprávnění

<b>Vlastnické právo</b>	<b>Podíl</b>
Město Vsetín, Svárov 1080, 75501 Vsetín	

## Způsob ochrany nemovitosti

Nejsou evidovány žádné způsoby ochrany.

## Seznam BPEJ

Parcela nemá evidované BPEJ.

## Omezení vlastnického práva

<b>Typ</b>
Věcné břemeno (podle listiny)
Věcné břemeno ve prospěch nemovitosti neevidované v katastru

## Jiné zápisy

<b>Typ</b>
Změna výměr obnovou operátu
Změna číslování parcel

### Řízení, v rámci kterých byl k nemovitosti zapsán cenový údaj

Nemovitost je v územním obvodu, kde státní správu katastru nemovitostí ČR vykonává [Katastrální úřad pro Zlínský kraj, Katastrální pracoviště Vsetín](#)

Zobrazené údaje mají informativní charakter. Platnost dat k 16.11.2023 06:00.



## Informace o pozemku

Parcelní číslo:	<a href="#">3250</a>
Obec:	<a href="#">Vsetín [541630]</a>
Katastrální území:	<a href="#">Vsetín [786764]</a>
Číslo LV:	<a href="#">4653</a>
Výměra [m <sup>2</sup> ]:	13226
Typ parcely:	Parcela katastru nemovitostí
Mapový list:	<a href="#">DKM</a>
Určení výměry:	Graficky nebo v digitalizované mapě
Druh pozemku:	zastavěná plocha a nádvoří



## Součástí je stavba

Budova bez čísla popisného nebo evidenčního:	jiná stavba
Stavba stojí na pozemku:	p. č. <a href="#">3250</a>

## Vlastníci, jiní oprávnění

<b>Vlastnické právo</b>	<b>Podíl</b>
B.F.P., Lesy a statky Tomáše Bati, spol. s r.o., č. p. 44, 75644 Loučka	

## Způsob ochrany nemovitosti

Nejsou evidovány žádné způsoby ochrany.

## Seznam BPEJ

Parcela nemá evidované BPEJ.

## Omezení vlastnického práva

### Typ

Předkupní právo

Věcné břemeno (podle listiny)

## Jiné zápisy

### Typ

Změna výměr obnovou operátu

Změna číslování parcel

### 📌 Řízení, v rámci kterých byl k nemovitosti zapsán cenový údaj

Nemovitost je v územním obvodu, kde státní správu katastru nemovitostí ČR vykonává [Katastrální úřad pro Zlínský kraj, Katastrální pracoviště Vsetín](#)

Zobrazené údaje mají informativní charakter. Platnost dat k 16.11.2023 06:00.

## Informace o pozemku

Parcelní číslo:	<a href="#">14632/18</a>
Obec:	<a href="#">Vsetín [541630]</a>
Katastrální území:	<a href="#">Vsetín [786764]</a>
Číslo LV:	<a href="#">10001</a>
Výměra [m <sup>2</sup> ]:	1825
Typ parcely:	Parcela katastru nemovitostí
Mapový list:	<a href="#">DKM</a>
Určení výměry:	Ze souřadnic v S-JTSK
Způsob využití:	dráha
Druh pozemku:	ostatní plocha



## Vlastníci, jiní oprávnění

Vlastnické právo	Podíl
Město Vsetín, Svárov 1080, 75501 Vsetín	

## Způsob ochrany nemovitosti

Nejsou evidovány žádné způsoby ochrany.

## Seznam BPEJ

Parcela nemá evidované BPEJ.

## Omezení vlastnického práva

Typ
Věcné břemeno (podle listiny)

## Jiné zápisy

Nejsou evidovány žádné jiné zápisy.

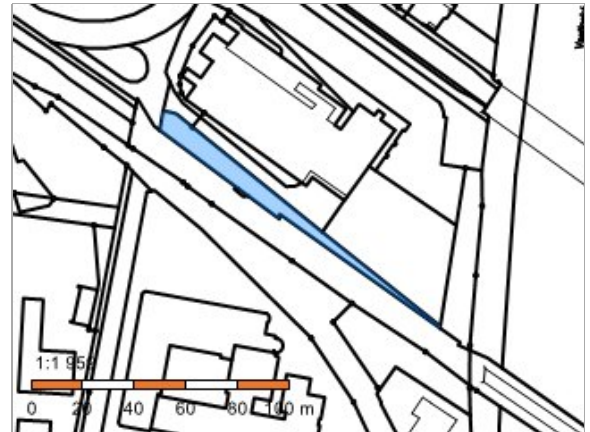
### 📍 Řízení, v rámci kterých byl k nemovitosti zapsán cenový údaj

Nemovitost je v územním obvodu, kde státní správu katastru nemovitostí ČR vykonává [Katastrální úřad pro Zlínský kraj, Katastrální pracoviště Vsetín](#)

Zobrazené údaje mají informativní charakter. Platnost dat k 16.11.2023 06:00.

## Informace o pozemku

Parcelní číslo:	<a href="#">3091</a>
Obec:	<a href="#">Vsetín [541630]</a>
Katastrální území:	<a href="#">Vsetín [786764]</a>
Číslo LV:	<a href="#">10001</a>
Výměra [m <sup>2</sup> ]:	663
Typ parcely:	Parcela katastru nemovitostí
Mapový list:	<a href="#">DKM</a>
Určení výměry:	Graficky nebo v digitalizované mapě
Způsob využití:	zeleň
Druh pozemku:	ostatní plocha



## Vlastníci, jiní oprávnění

Vlastnické právo	Podíl
Město Vsetín, Svárov 1080, 75501 Vsetín	

## Způsob ochrany nemovitosti

Nejsou evidovány žádné způsoby ochrany.

## Seznam BPEJ

Parcela nemá evidované BPEJ.

## Omezení vlastnického práva

Typ
Věcné břemeno (podle listiny)
Věcné břemeno ve prospěch nemovitosti neevidované v katastru

## Jiné zápisy

Nejsou evidovány žádné jiné zápisy.

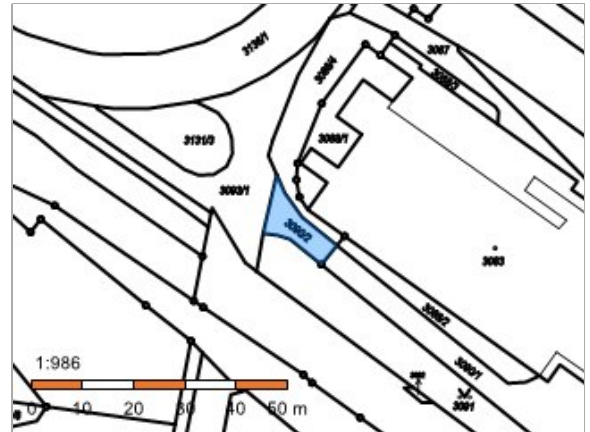
### Řízení, v rámci kterých byl k nemovitosti zapsán cenový údaj

Nemovitost je v územním obvodu, kde státní správu katastru nemovitostí ČR vykonává [Katastrální úřad pro Zlínský kraj, Katastrální pracoviště Vsetín](#)

Zobrazené údaje mají informativní charakter. Platnost dat k 16.11.2023 06:00.

## Informace o pozemku

Parcelní číslo:	<a href="#">3090/2</a>
Obec:	<a href="#">Vsetín [541630]</a>
Katastrální území:	<a href="#">Vsetín [786764]</a>
Číslo LV:	<a href="#">10001</a>
Výměra [m <sup>2</sup> ]:	88
Typ parcely:	Parcela katastru nemovitostí
Mapový list:	<a href="#">DKM</a>
Určení výměry:	Graficky nebo v digitalizované mapě
Způsob využití:	ostatní komunikace
Druh pozemku:	ostatní plocha



## Vlastníci, jiní oprávnění

### Vlastnické právo

Podíl

Město Vsetín, Svárov 1080, 75501 Vsetín

## Způsob ochrany nemovitosti

Nejsou evidovány žádné způsoby ochrany.

## Seznam BPEJ

Parcela nemá evidované BPEJ.

## Omezení vlastnického práva

Nejsou evidována žádná omezení.

## Jiné zápisy

Nejsou evidovány žádné jiné zápisy.

### Řízení, v rámci kterých byl k nemovitosti zapsán cenový údaj

Nemovitost je v územním obvodu, kde státní správu katastru nemovitostí ČR vykonává [Katastrální úřad pro Zlínský kraj](#), [Katastrální pracoviště Vsetín](#)

Zobrazené údaje mají informativní charakter. Platnost dat k 16.11.2023 06:00.

## Informace o pozemku

Parcelní číslo:	<a href="#">3088/4</a>
Obec:	<a href="#">Vsetín [541630]</a>
Katastrální území:	<a href="#">Vsetín [786764]</a>
Číslo LV:	<a href="#">10001</a>
Výměra [m <sup>2</sup> ]:	289
Typ parcely:	Parcela katastru nemovitostí
Mapový list:	<a href="#">DKM</a>
Určení výměry:	Graficky nebo v digitalizované mapě
Způsob využití:	ostatní komunikace
Druh pozemku:	ostatní plocha



## Vlastníci, jiní oprávnění

### Vlastnické právo

Podíl

Město Vsetín, Svárov 1080, 75501 Vsetín

## Způsob ochrany nemovitosti

Nejsou evidovány žádné způsoby ochrany.

## Seznam BPEJ

Parcela nemá evidované BPEJ.

## Omezení vlastnického práva

### Typ

Věcné břemeno (podle listiny)

## Jiné zápisy

Nejsou evidovány žádné jiné zápisy.

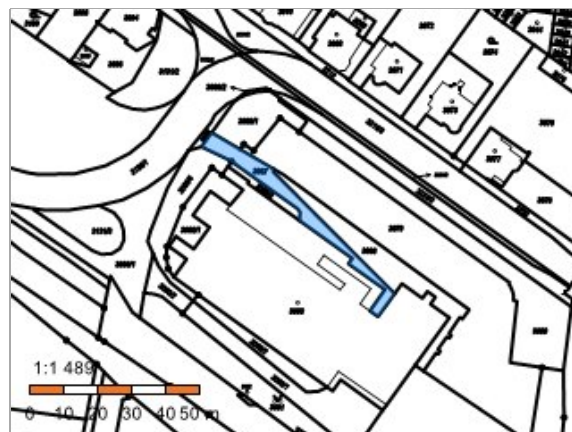
### Řízení, v rámci kterých byl k nemovitosti zapsán cenový údaj

Nemovitost je v územním obvodu, kde státní správu katastru nemovitostí ČR vykonává [Katastrální úřad pro Zlínský kraj, Katastrální pracoviště Vsetín](#)

Zobrazené údaje mají informativní charakter. Platnost dat k 16.11.2023 06:00.

## Informace o pozemku

Parcelní číslo:	<a href="#">3087</a>
Obec:	<a href="#">Vsetín [541630]</a>
Katastrální území:	<a href="#">Vsetín [786764]</a>
Číslo LV:	<a href="#">10001</a>
Výměra [m <sup>2</sup> ]:	269
Typ parcely:	Parcela katastru nemovitostí
Mapový list:	<a href="#">DKM</a>
Určení výměry:	Graficky nebo v digitalizované mapě
Způsob využití:	ostatní komunikace
Druh pozemku:	ostatní plocha



## Vlastníci, jiní oprávnění

Vlastnické právo	Podíl
Město Vsetín, Svárov 1080, 75501 Vsetín	

## Způsob ochrany nemovitosti

Nejsou evidovány žádné způsoby ochrany.

## Seznam BPEJ

Parcela nemá evidované BPEJ.

## Omezení vlastnického práva

Nejsou evidována žádná omezení.

## Jiné zápisy

Nejsou evidovány žádné jiné zápisy.

### 📌 Řízení, v rámci kterých byl k nemovitosti zapsán cenový údaj

Nemovitost je v územním obvodu, kde státní správu katastru nemovitostí ČR vykonává [Katastrální úřad pro Zlínský kraj, Katastrální pracoviště Vsetín](#)

Zobrazené údaje mají informativní charakter. Platnost dat k 16.11.2023 06:00.

## Informace o pozemku

Parcelní číslo:	<a href="#">3089/1</a>
Obec:	<a href="#">Vsetín [541630]</a>
Katastrální území:	<a href="#">Vsetín [786764]</a>
Číslo LV:	<a href="#">10001</a>
Výměra [m <sup>2</sup> ]:	257
Typ parcely:	Parcela katastru nemovitostí
Mapový list:	<a href="#">DKM</a>
Určení výměry:	Graficky nebo v digitalizované mapě
Způsob využití:	jiná plocha
Druh pozemku:	ostatní plocha



## Vlastníci, jiní oprávnění

### Vlastnické právo

Podíl

Město Vsetín, Svárov 1080, 75501 Vsetín

## Způsob ochrany nemovitosti

Nejsou evidovány žádné způsoby ochrany.

## Seznam BPEJ

Parcela nemá evidované BPEJ.

## Omezení vlastnického práva

Nejsou evidována žádná omezení.

## Jiné zápisy

Nejsou evidovány žádné jiné zápisy.

### Řízení, v rámci kterých byl k nemovitosti zapsán cenový údaj

Nemovitost je v územním obvodu, kde státní správu katastru nemovitostí ČR vykonává [Katastrální úřad pro Zlínský kraj](#), [Katastrální pracoviště Vsetín](#)

Zobrazené údaje mají informativní charakter. Platnost dat k 16.11.2023 06:00.

	<b>Přehled nákladů</b>	<b>Náklady</b>
1	Příprava	75 791,00 Kč
2	První Etapa	441 355,50 Kč
3	Druhá Etapa	610 008,97 Kč
	<b>Náklady celkem</b>	<b>1 127 155,47 Kč</b>



**Specifikace nákladů\_VPIC Vsetín,Nádražní,přednadr.pro.,SO431**

PPD - Propočet projektové dokumentace

Ceník: x VP SITEL 2021 - STAND. x 2024.02

Položková databáze: 2024.02

Název stavby: VPIC Vsetín,Nádražní,přednadr.pro.,SO431

Číslo SPP prvku:

Zhotovitel PD:

## Rekapitulace nákladů:

PŘÍPRAVA	30 987,16 Kč
ZEMNÍ PRÁCE	148 854,62 Kč
MONTÁŽ	94 424,51 Kč
GEODETIKÉ PRÁCE PŘÍPRAVA	0,00 Kč
GEODETIKÉ PRÁCE REALIZACE	27 172,66 Kč
VĚCNÁ BŘEMENA PŘÍPRAVA	12 775,46 Kč
VĚCNÁ BŘEMENA REALIZACE	65 987,00 Kč
PROVOZNÍ PRÁCE	0,00 Kč
MATERIÁL DOD. CETIN	0,00 Kč
MATERIÁL VYŘAZENÝ	0,00 Kč
MATERIÁL ZHOTOVITELE - Vykazovaný	61 154,09 Kč
MATERIÁL ZHOTOVITELE - Nevykazovaný	0,00 Kč
POPLATKY	0,00 Kč

**Celkové náklady: 441 355,50 Kč**

STAVEBNÍ ČINNOST 338 820,12 Kč

NESTAVEBNÍ ČINNOST 102 535,38 Kč

Číslo SAP	Seznam položek		Množství	Celková cena
	Stavební činnost	Název položky		
<b>PŘÍPRAVA</b>				
	958210	Návrh cenový a technický bez projednání	1.00 ks	6 331,81 Kč
	953634	Projekt tlkm liniové metalické sítě	1.00 ks	24 655,35 Kč
<b>ZEMNÍ PRÁCE</b>				
	954970 S	Pokládka PE nebo vrapované chráničky	125.00 m	2 902,50 Kč
	951575 S	Průraz zdívkou betonovým tl. od 300 do 600 mm	2.00 ks	1 902,48 Kč
	954959 S	Rýha v chodn. zám. dlaž. 35/50-70rozš. o10cm	12.00 m	3 878,76 Kč
	955577 S	Rýha v chodníku 35/50-70	92.00 m	61 169,88 Kč
	958755 S	Rýha v chodníku 50/130	31.00 m	47 242,76 Kč
	955578 S	Rýha v chodníku rozšíření o10cm	39.00 m	7 237,23 Kč
	952362 S	Rýha v chodníku zámková dlažba 35/50-70	14.00 m	11 958,10 Kč
	954955 S	Rýha vjezd litý asphalt 35/70-90	6.00 m	10 699,62 Kč
	955053 S	Vytyčení trasy v zastavěném terénu	143.00 m	1 863,29 Kč
<b>MONTÁŽ</b>				
	958302 S	Instalace trubičky v budově	50.00 m	1 640,50 Kč
	958303 S	Kalibrace a tlaková zkouška trubiček - stavba	50.00 m	86,00 Kč
	958306 S	Kalibrace a tlaková zkouška trubky - stavba	145.00 m	677,15 Kč
	952649 S	Měření stejnosměrné během stavby- první čtyřka	1.00 ks	188,03 Kč
	952650 S	Měření stejnosměrné během stavby - další čtyřka	24.00 ks	1 041,36 Kč
	952644 S	Měření střídavé během stavby - další čtyřka	24.00 ks	696,00 Kč
	952643 S	Měření střídavé během stavby - první čtyřka	1.00 ks	101,27 Kč
	952647 S	Měření útlumu během stavby- první čtyřka	1.00 ks	188,03 Kč
	954999 S	Montáž jedné čtyřky s jednostr. číslování	25.00 ks	725,00 Kč
	955000 S	Montáž jedné čtyřky s oboustr. číslováním	25.00 ks	906,50 Kč
	955255 S	Montáž koncovky mechan. rozeb. s/bez vent	3.00 ks	126,45 Kč
	955299 S	Montáž objektu samost. SIS do 50 čtyřek	1.00 ks	1 558,37 Kč
	955271 S	Montáž roštu kabelového TES(technologie sítě) nový drtěný rošt	18450.00 JV	18 450,00 Kč
	955290 S	Montáž rozvaděče skříň.na om.do 50 čtyř.	1.00 ks	411,72 Kč
	955281 S	Montáž spojky smrštitelné do 50 čtyřek	2.00 ks	2 748,04 Kč
	955946 S	Montáž spojky, koncov., průchod., reduk.	4.00 ks	129,32 Kč
	955284 S	Montáž spojky, redukce mechanické rozeb	2.00 ks	112,32 Kč
	955289 S	Montáž trubky pro kab. vedení v budovách	50.00 m	1 739,00 Kč
	952602 S	Montáž trubky úložné	145.00 m	2 762,25 Kč
	954990 S	Montáž úložných kabelů do 15 XN	32.00 m	786,56 Kč
	954991 S	Montáž úložných kabelů do 50 XN	146.00 m	4 450,08 Kč
	955303 S	Montáž uzemnění venkovního rozvaděče	1.00 ks	1 318,72 Kč
	955302 S	Montáž uzemnění vnitřního rozvaděče	1.00 ks	1 823,84 Kč
	957753 S	Realizace tratě síťové dohodou	36900.00 JV	36 900,00 Kč

Číslo SAP	Stavební činnost	Název položky	Množství	Celková cena
rozpočtová rezerva				
955298 S		Ukončení jedné čtyřky v rozvaděči	25.00 ks	737,50 Kč
955259 S		Ukončení kabelu v rozvaděči	2.00 ks	840,64 Kč
957739 S		Utěsnění kabel. otvoru proti vlhkosti	2.00 ks	1 622,28 Kč
958469 S		Uvedení stavby do provozu	5141.40 JV	5 141,40 Kč
kolaudace				
955630 S		Vyhledání průběhu tlk. kabelu při výstavbě	1.00 ks	1 290,45 Kč
958556 S		Zpracování dok. skut. provedení nad 50 m	1.00 ks	3 505,11 Kč
955312 S		Zrušení skříň.rozv.na omítku do 10 čtyř.	2.00 ks	294,96 Kč
955066 S		Zrušení spojky smrštitelné do 50 čtyř.	1.00 ks	954,94 Kč
955081 S		Zrušení ukončení jedné čtyřky v rozvad.	6.00 ks	121,68 Kč
955083 S		Zrušení ukončení kabelu v rozvaděči	2.00 ks	349,04 Kč
GEODETIKÉ PRÁCE REALIZACE				
955278 S		Provedení geodetického měření pro tratě síťové	14464.80 JV	14 464,80 Kč
Vytyčení hranic parcel před realizací stavby a vytyčení nové trasy				
956285 S		Zaměření trasy pro stavbu nad 100 m do 1km pevná částka	2.00 ks	12 707,86 Kč
VĚCNÁ BŘEMENA PŘÍPRAVA				
955313		Uzavření sml. o SB o VBŘ	3.00 ks	10 544,82 Kč
957721		Uzavření smlouvy o umístění zařízení	1.00 ks	2 230,64 Kč
VĚCNÁ BŘEMENA REALIZACE				
958747 S		Plán geom.pro VBŘ do 200m vč.(kus=100m)	2.00 ks	7 214,24 Kč
954830		Projednání Smlouvy o zřízení věcného břemene	40500.00 JV	40 500,00 Kč
Náhrada VBŘ - odhadovaná				
Přesná výše náhrad za zřízení služebnosti (věcného břemene) nebo způsob jejího určení, bude známa po uzavření smlouvy o smlouvě budoucí o zřízení služebnosti se všemi vlastníky dotčených nemovitostí.				
955315		Uzavření sml.na zákl.SSB a přípr.vkl.VBŘ	3.00 ks	8 030,28 Kč
958085		Zajištění vkladu/výmazu věcného břemene do/z KN	3.00 ks	10 242,48 Kč
Limitka materiálu				
MATERIÁL ZHOTOVITELE - Vykazovaný				
322265 S		Bleskojistka 8x13 230V 10kA/10A	100.00 ks	3 691,00 Kč
311145 S		Číslo násuvné 1-0 79170-00328	2.00 ks	35,48 Kč
303918 S		Deska krycí plast. 300x1000 mm	123.00 ks	5 553,45 Kč
305833 S		Drát ocelový pozink. D 10 mm 1kg=1,54m	10.00 kg	937,70 Kč
303795 S		Fólie výstražná 220mm PE oranžová	31.00 m	128,96 Kč
303813 S		Fólie výstražná 330mm PE oranžová	160.00 m	760,00 Kč
303777 S		Fólie výstražná 80mm PE červenobílá	400.00 m	900,00 Kč
300108 S		Kabel plastový TCEPKPFL 25x4x0,4	146.00 m	10 662,38 Kč
300105 S		Kabel plastový TCEPKPFL 5x4x0,4	32.00 m	768,00 Kč
317531 S		Koncovka trubičky OFA 8mm s pojistkou	4.00 ks	87,32 Kč
302788 S		Koncovka trubky 40 mm Plasson	2.00 ks	227,70 Kč
302814 S		Koncovka trubky 40 mm s ventilkem Plass.	1.00 ks	226,39 Kč
302532 S		Mini Marker 1255 80-6102-2191-5	3.00 ks	835,92 Kč
312425 S		Modul konektor. 9700-10P	10.00 ks	267,30 Kč
309931 S		Pásek uzemňovací 30x4 mm FeZn 1kg=1,05m	50.00 kg	3 281,50 Kč
325651 S		Skříň rozváděče MIS 1A-QT 100p-vnitř.LSA	1.00 ks	1 094,47 Kč
325655 S		Skříň rozváděče SIS 1-QT 50p-sloupek LSA	1.00 ks	7 453,59 Kč
410636 S		Souprava čistící metallic. kabelů - velká	1.00 ks	495,66 Kč
320312 S		Souprava odbočovací BOKT-5S-43/8-75/15	1.00 ks	162,96 Kč
303501 S		Spojka plastová 110/94 mm	10.00 ks	442,00 Kč
320296 S		Spojka smršťovací XAGA 550 43/8-350	2.00 ks	1 692,44 Kč
303003 S		Spojka trubky HDPE 40mm Plasson	2.00 ks	262,56 Kč
309992 S		Svorka zemnicí SR 03 pro drát D 6-12mm	2.00 ks	91,08 Kč
309290 S		Svorkovnice LSA zář. rozp. 2/10 60891121-02	5.00 ks	623,90 Kč
317454 S		Trubička HDPE nehoř.8/5,5mm č.1 červená	25.00 m	412,00 Kč
317455 S		Trubička HDPE nehoř.8/5,5mm č.2 modrá	25.00 m	412,00 Kč
300036 S		Trubka HDPE 40/33 oranž. -2x bílé pruhy	145.00 m	4 666,10 Kč
300613 S		Trubka ochranná IDI 32/27mm nehořlavá	50.00 m	1 788,00 Kč
302672 S		Trubka PE 110/6,3/6000mm	6.00 ks	5 240,58 Kč
302423 S		Trubka vrapovaná 110/94 s lankem	90.00 m	4 931,10 Kč
302288 S		Vodič propoj.-volný konec B3 10114-B3L35	1.00 ks	72,60 Kč
306188 S		Zámek skříň 1370 L2 Morava-42113	2.00 ks	463,52 Kč
302257 S		Zásobník blesk. 2/10-bez bleskojis. 8x13	5.00 ks	1 195,05 Kč
309814 S		Zemnič tyčový D25 1500 mm FeZn	2.00 ks	1 291,38 Kč
MATERIÁL ZHOTOVITELE - Nevykazovaný				
401883 S		Krabice elektro KO 125E odbočovací	1.00 ks	0,00 Kč
304267 S		Páska lepící iz. 19mmx20mx0,15mm černá	1.00 ks	0,00 Kč
301685 S		Páska pryž. izolační 19mmx10m Rotunda	1.00 ks	0,00 Kč
314473 S		Vodič silový H07V-U 10,00 zel-žl (CY)	30.00 m	0,00 Kč

## Specifikace nákladů\_VPIC Vsetín,Nádražní,přednádr.pro.,SO432

PPD - Propočet projektové dokumentace

Ceník: x VP SITEL 2021 - STAND. x 2024.02

Položková databáze: 2024.02

Název stavby: VPIC Vsetín,Nádražní,přednádr.pro.,SO432

Číslo SPP prvku:

Zhotovitel PD:

Rekapitulace nákladů:

PŘÍPRAVA	44 803,75 Kč
ZEMNÍ PRÁCE	150 515,35 Kč
MONTÁŽ	257 976,43 Kč
GEODETIKÉ PRÁCE PŘÍPRAVA	0,00 Kč
GEODETIKÉ PRÁCE REALIZACE	15 652,86 Kč
VĚCNÁ BŘEMENA PŘÍPRAVA	10 544,82 Kč
VĚCNÁ BŘEMENA REALIZACE	28 972,76 Kč
PROVOZNÍ PRÁCE	0,00 Kč
MATERIÁL DOD. CETIN	0,00 Kč
MATERIÁL VYŘAZENÝ	0,00 Kč
MATERIÁL ZHOTOVITELE - Vykazovaný	101 543,00 Kč
MATERIÁL ZHOTOVITELE - Nevykazovaný	0,00 Kč
POPLATKY	0,00 Kč

**Celkové náklady: 610 008,97 Kč**

STAVEBNÍ ČINNOST 525 687,64 Kč

NESTAVEBNÍ ČINNOST 84 321,33 Kč

## Seznam položek

Číslo SAP	Stavební činnost	Název položky	Množství	Celková cena
PŘÍPRAVA				
958210		Návrh cenový a technický bez projednání	1.00 ks	6 331,81 Kč
953634		Projekt tlkm liniové metalické sítě	1.00 ks	24 655,35 Kč
953635		Projekt tlkm liniové optické sítě	1.00 ks	13 816,59 Kč
ZEMNÍ PRÁCE				
958841 S		Odvoz asfalt.výkopku-vozovka v b.metrech	30.00 m	4 719,60 Kč
954970 S		Pokládka PE nebo vrapované chráničky	175.00 m	4 063,50 Kč
955577 S		Rýha v chodníku 35/50-70	12.00 m	7 978,68 Kč
952362 S		Rýha v chodníku zámková dlažba 35/50-70	46.00 m	39 290,90 Kč
952345 S		Rýha v trávě 35/70-100	44.00 m	20 115,92 Kč
954958 S		Rýha v trávě 35/70-100 rozšíření o 10 cm	48.00 m	6 270,72 Kč
954952 S		Rýha ve vozovce litý asfalt 50/130	15.00 m	39 321,90 Kč
954955 S		Rýha vjezd litý asfalt 35/70-90	15.00 m	26 749,05 Kč
955053 S		Vytyčení trasy v zastavěném terénu	132.00 m	1 719,96 Kč
951349 S		Zřízení a odstr.přech.lávky z ocel.desky	2.00 ks	285,12 Kč
MONTÁŽ				
958292 S		Demontáž spojky, koncov., průchod.,reduk.trubičky	1.00 ks	27,41 Kč
955077 S		Demontáž spojky, redukce mechan. rozeb.	3.00 ks	148,95 Kč
958303 S		Kalibrace a tlaková zkouška trubiček - stavba	1160.00 m	1 995,20 Kč
958306 S		Kalibrace a tlaková zkouška trubky - stavba	228.00 m	1 064,76 Kč
958310 S		Měření oboustranné OTDR (1310, 1550 a 1625 nm) - stavba	12.00 ks	5 088,12 Kč
958314 S		Měření přímou metodou (1310, 1550 a 1625 nm) - stavba	12.00 ks	1 101,72 Kč
952649 S		Měření stejnosměrné během stavby- první čtyřka	3.00 ks	564,09 Kč
952650 S		Měření stejnosměrné během stavby - další čtyřka	147.00 ks	6 378,33 Kč
952644 S		Měření střídavé během stavby - další čtyřka	147.00 ks	4 263,00 Kč
952643 S		Měření střídavé během stavby - první čtyřka	3.00 ks	303,81 Kč
952647 S		Měření útlumu během stavby- první čtyřka	3.00 ks	564,09 Kč
954999 S		Montáž jedné čtyřky s jednostr.číslování	300.00 ks	8 700,00 Kč
955255 S		Montáž koncovky mechan.rozeb. s/bez vent	1.00 ks	42,15 Kč
955286 S		Montáž spojky bez montáže vláken	1.00 ks	1 220,39 Kč
955282 S		Montáž spojky smrštitelné nad 50 čtyřek	2.00 ks	4 050,78 Kč
955281 S		Montáž spojky smrštitelné do 50 čtyřek	4.00 ks	5 496,08 Kč
955945 S		Montáž spojky T (Y) (I)	3.00 ks	781,65 Kč
955946 S		Montáž spojky, koncov., průchod.,reduk.	16.00 ks	517,28 Kč
955284 S		Montáž spojky, redukce mechanické rozeb	6.00 ks	336,96 Kč
952602 S		Montáž trubky úložné	228.00 m	4 343,40 Kč
954992 S		Montáž úložných kabelů do 300 XN	64.00 m	2 831,36 Kč
954991 S		Montáž úložných kabelů do 50 XN	116.00 m	3 535,68 Kč
958592 S		Provádění PEW v maintenance window	2.00 ks	62 976,42 Kč
958557 S		Realizace optické akce-ostatní činnosti	1.00 ks	18 148,64 Kč
957753 S		Realizace tratě síťové dohodou	55350.00 JV	55 350,00 Kč
		rozpočtová rezerva		
958331 S		Svaření jednotlivého vlákna v transportní a metropolitní síti	24.00 ks	10 530,00 Kč

955306 S	Úprava spojky	1.00 ks	1 791,88 Kč
957739 S	Utěsnění kabel. otvoru proti vlhkosti	4.00 ks	3 244,56 Kč
958469 S	Uvedení stavby do provozu	5141.40 JV	5 141,40 Kč
kolaudace			
955630 S	Vyhledání průběhu tlk. kabelu při výstavbě	1.00 ks	1 290,45 Kč
955942 S	Zafukování svazku trubiček	114.00 m	5 660,10 Kč
958336 S	Zafukování/vyfukování OK do 144 vl. do HDPE trubky	515.00 m	15 630,25 Kč
956054 S	Zafukování/vyfukování opt. vláknové jednotky (mikrokabelu 2,4,12 vláken)	463.00 m	11 209,23 Kč
958558 S	Zkouška trhací	1.00 ks	1 836,13 Kč
958556 S	Zpracování dok. skut. provedení nad 50 m	2.00 ks	7 010,22 Kč
955124 S	Zrušení koncovky mech.rozeb.s n.bez ven.	2.00 ks	58,00 Kč
955066 S	Zrušení spojky smršťitelné do 50 čtyř.	2.00 ks	1 909,88 Kč
955067 S	Zrušení spojky smršťitelné nad 50 čtyř	2.00 ks	2 834,06 Kč
GEODETICKÉ PRÁCE REALIZACE			
955278 S	Provedení geodetického měření pro tratě síťové	8264.37 JV	8 264,37 Kč
Vytyčení hranic parcel před realizací stavby a vytyčení nové trasy			
956286 S	Zaměření trasy pro stavbu nad 100 m do 1km	32.00 m	1 034,56 Kč
956285 S	Zaměření trasy pro stavbu nad 100 m do 1km pevná částka	1.00 ks	6 353,93 Kč
VĚCNÁ BŘEMENA PŘÍPRAVA			
955313	Uzavření sml. o SB o VBŘ	3.00 ks	10 544,82 Kč
VĚCNÁ BŘEMENA REALIZACE			
954830	Projednáni Smlouvy o zřízení věcného břemene	10700.00 JV	10 700,00 Kč
Náhrada VBŘ - odhadovaná			
Přesná výše náhrad za zřízení služebnosti (věcného břemene) nebo způsob jejího určení, bude známa po uzavření smlouvy o smlouvě budoucí o zřízení služebnosti se všemi vlastníky dotčených nemovitostí.			
955315	Uzavření sml.na zákl.SSB a přípr.vkl.VBŘ	3.00 ks	8 030,28 Kč
958085	Zajištění vkladu/výmazu věcného břemene do/z KN	3.00 ks	10 242,48 Kč

## Limitka materiálu

Číslo SAP	Stavební činnost	Název položky	Množství	Celková cena
MATERIÁL ZHOTOVITELE - Vyzakovaný				
303918 S		Deska krycí plast. 300x1000 mm	118.00 ks	5 327,70 Kč
303795 S		Fólie výstražná 220mm PE oranžová	30.00 m	124,80 Kč
303813 S		Fólie výstražná 330mm PE oranžová	133.00 m	631,75 Kč
303777 S		Fólie výstražná 80mm PE červenobílá	300.00 m	675,00 Kč
323035 S		Kabel opt.MiDia Breeze LT,24vl. AW Flex	515.00 m	10 413,30 Kč
300110 S		Kabel plastový TCEPKPFLE 100x4x0,4	64.00 m	16 165,76 Kč
300120 S		Kabel plastový TCEPKPFLE 25x4x0,6	116.00 m	15 966,24 Kč
323033 S		Kazeta pro uložení 16 svarů do spojkyDTC	1.00 ks	511,45 Kč
302788 S		Koncovka trubky 40 mm Plasson	1.00 ks	113,85 Kč
302532 S		Mini Marker 1255 80-6102-2191-5	12.00 ks	3 343,68 Kč
312417 S		Modul konektor. 4000-25P	16.00 ks	911,04 Kč
312425 S		Modul konektor. 9700-10P	20.00 ks	534,60 Kč
323050 S		Ochrana svarů trubičková PSS45-1, 45mm	24.00 ks	128,40 Kč
322264 S		Průchodka spojky DTC průměr 6,4-9,4mm	2.00 ks	234,14 Kč
318806 S		Spojka I trubky rozšíř.40SRV-M 40 vodot	2.00 ks	2 939,08 Kč
319647 S		Spojka opt.COYOTE DROP TERM.CLOS. (DTC)	1.00 ks	1 221,45 Kč
303501 S		Spojka plastová 110/94 mm	2.00 ks	88,40 Kč
316166 S		Spojka plastová 125/107mm	8.00 ks	428,64 Kč
303607 S		Spojka plastová 160/137mm	5.00 ks	388,50 Kč
320296 S		Spojka smršťovací XAGA 550 43/8-350	4.00 ks	3 384,88 Kč
320298 S		Spojka smršťovací XAGA 550 75/15-500	2.00 ks	1 905,28 Kč
317533 S		Spojka trubič.8mm waterbl. se 2 pojistkami	1.00 ks	54,92 Kč
301783 S		Spojka trubičky HDPE 10mm s pojistkami	6.00 ks	194,52 Kč
301801 S		Spojka trubičky HDPE 7mm s pojistkami	8.00 ks	202,56 Kč
303003 S		Spojka trubky HDPE 40mm Plasson	6.00 ks	787,68 Kč
314663 S		Spojka trubky HDPE T 40-40-40mm Matrix	1.00 ks	1 237,80 Kč
300633 S		Trubička HDPE 10/8mm-barva č.1 červená	114.00 m	470,82 Kč
300634 S		Trubička HDPE 10/8mm-barva č.2 zelená	114.00 m	470,82 Kč
300635 S		Trubička HDPE 10/8mm-barva č.3 žlutá	114.00 m	470,82 Kč
300623 S		Trubička HDPE 7/5,5mm-barva č.1 červená	114.00 m	303,24 Kč
300624 S		Trubička HDPE 7/5,5mm-barva č.2 zelená	114.00 m	303,24 Kč
300625 S		Trubička HDPE 7/5,5mm-barva č.3 žlutá	114.00 m	303,24 Kč
300626 S		Trubička HDPE 7/5,5mm-barva č.4 modrá	114.00 m	303,24 Kč
300027 S		Trubka HDPE 40/33 černá -2x bílé pruhy	114.00 m	3 668,52 Kč
300036 S		Trubka HDPE 40/33 oranž. -2x bílé pruhy	114.00 m	3 668,52 Kč
302672 S		Trubka PE 110/6,3/6000mm	5.00 ks	4 367,15 Kč
302752 S		Trubka PE 125/7,1/6000mm	10.00 ks	10 984,80 Kč
302441 S		Trubka vrapovaná 125/107 s lankem	30.00 m	2 202,30 Kč
302467 S		Trubka vrapovaná 160/137 s lankem	55.00 m	5 820,65 Kč
308513 S		Ubrousek čistící pro opt. vlákno 34155	1.00 ks	188,38 Kč
303465 S		Víčko plastové trubky 110/100 mm	4.00 ks	101,84 Kč
MATERIÁL ZHOTOVITELE - Nevzakovaný				
304517 S		Pásek vázací 400x7,6 mm	200.00 ks	0,00 Kč

**MĚSTSKÝ ÚŘAD VSETÍN****Odbor územního plánování, stavebního řádu a dopravy**

Č.j.: MUVS-S 16302/2021/OÚPSŘD-280/13/Suš-11

Oprávněná úřední osoba:

**VEŘEJNÁ VYHLÁŠKA  
SPOLEČNÉ POVOLENÍ**

Městský úřad Vsetín, odbor územního plánování, stavebního řádu a dopravy, jako speciální stavební úřad věcně a místně příslušný podle §16 a § 40 odst. 4 písm. a) zákona č. 13/1997 Sb., o pozemních komunikacích, ve znění pozdějších předpisů, podle § 15 odst. 1 písm. c) a § 94j odst. 1 a 2 zákona č. 183/2006 Sb., o územním plánování a stavebním řádu (stavební zákon), ve znění pozdějších předpisů (dále jen „stavební zákon“) a § 10 a § 11 odst. 1 písm. a) zákona č. 500/2004 Sb., správní řád ve znění pozdějších předpisů (dále jen „správní řád“), ve věci žádosti ze dne 10.8.2021 o vydání společného povolení na stavbu nazvanou „**Přednádražní prostor - I. etapa – Vsetín**“ zahrnující stavební objekty

**Řada 100 - Objekty pozemních komunikací**

- 101 Rekonstrukce Nádražní ulice
- 103 Úprava Nádražní ulice (směrem na Smetanovu)
- 104 Úprava ulice U Hřiště
- 105 Úprava ulice Nemocniční
- 110 Okružní křižovatka
- 120 Autobusové nádraží (součást terminálu kombinované dopravy)
- 121 Zastávkové pruhy na ulici Nádražní
- 130 Odstavné parkoviště
- 131 Parkovací pruhy na ulici Nádražní
- 140 Komunikace pro cyklisty 1. etapa
- 150 Komunikace pro pěší 1. etapa
- 152 Úprava napojení polikliniky

**Řada 300 - Vodohospodářské objekty**

- 301 Kanalizace Nádražní ulice
- 302 Kanalizace autobusového nádraží
- 303 Kanalizace komunikace k nádraží a odstavného parkoviště
- 305 Dešťová kanalizace km 0,325 - 0,675
- 306 Přepad kanalizace do řeky Bečvy
- 308 Kanalizace ul. U Hřiště
- 309 Přeložka kanalizace v km 0,480
- 311 Přeložka vodovodu v km 0,300 - 0,550
- 312 Vodovod pro výhledovou výstavbu
- 320 Odlučovače ropných látek - stavební část
- 321 Odlučovače ropných látek - technologická část
- 331 Čerpací stanice

**Řada 400 - Elektro a sdělovací objekty**

- 401 Přípojka NN v km 0,248
- 410 Veřejné osvětlení 1. etapa
- 431 Přeložka sdělovacího vedení v km 0,160 - 0,210
- 432 Přeložka sdělovacího vedení v km 0,300 - 0,530

- 440 Světelné signalizační zařízení - stavební část  
450 Dopravní telematika

**Řada 600 - Objekty podzemních staveb**

- 1-19-32 Žst. Vsetín, podchod ke galerii

**Řada 700 - Objekty pozemních staveb**

- 710 Úprava nouzového výlezu z bunkru CO  
712 Přístřešky nástupišť  
750 Automatická kolárna  
751 Přípojka sdělovacích rozvodů  
752 Přípojka jednotné kanalizace

na pozemcích parc. č. 3087, 3088, 3089/1, 3090, 3091, 3093/1, 3093/2, 3131/1, 3131/2, 3131/3, 3133/1, 3133/2, 3134, 3135/1, 3135/2, 3136/1, 3136/2, 3136/3, 3138/3, 3176, 3179, 3180/1, 3221/1, 3222/1, 3339, 3340, 3348/1, 3348/16, 3348/23, 14632/5, 14632/6, 14632/7, 14632/18, 14632/21, 14632/26, 14632/30, 14632/33, 3147, 3250, 3343, 3348/7, 3081, 3082, 3225, 5393, 14594, 3089/2, 3221/2, 3216/1 v katastrálním území Vsetín (dále jen „stavební záměr“), kterou podalo **Ředitelství silnic Zlínského kraje, příspěvková organizace, IČO 70934860, K Majáku 5001, 760 01 Zlín a město Vsetín, IČO 00304450, Svárov 1080, 755 01 Vsetín, kterého zastupuje HBH Projekt spol. s r.o., IČO 44961944, Kabátníkova 216/5, 602 00 Brno** (dále jen „stavebníci“), vydává dle § 94p odst. 1 stavebního zákona a § 13a vyhl. 503/2006 Sb., o podrobnější úpravě územního rozhodování, územního opatření a stavebního řádu, ve znění pozdějších předpisů, s odkazem na čl. II bod 2. zák. č. 403/2020 Sb., společné povolení, kterým

**I. m ě n í** územní rozhodnutí ze dne 29.10.2019, č.j. MUVS-S4835/2019/OÚPSŘD-328/Su-11, o umístění stavby nazvané „Přednádražní prostor - I. etapa“ na pozemcích parc. č. 3087,3088, 3089/1, 3089/2, 3090, 3091, 3093/1, 3093/2, 3095, 3096, 3131/1, 3131/2, 3134, 3135/1, 3135/2, 3136/1, 3137, 3138/3, 3138/5, 3141/1, 3142, 3144, 3145, 3146, 3147, 3148, 3176, 3179, 3180/1, 3180/2, 3216/1, 3221/1, 3221/2, 3222/1, 3222/2, 3247, 3250, 3339, 3340, 3343, 3348/1, 3348/7, 3348/8, 3436/2, 14632/5, 14632/6, 14632/7, 14632/18, 14632/21 v katastrálním území Vsetín, tak, že

část výše uvedeného územního rozhodnutí bude nahrazena od textu výrokové části začínající ... „rozhodnutí o umístění stavby Přednádražní prostor - I. etapa ... až po podmínku č. 2 včetně, tímto zněním:

**„ ... r o z h o d n u t í o u m í s t ě n í s t a v b y  
“ Přednádražní prostor - I. Etapa, Vsetín“**

na pozemcích parc. č. 3087 (ostatní plocha), 3088 (ostatní plocha), 3089/1 (ostatní plocha), 3090 (ostatní plocha), 3091 (ostatní plocha), 3093/1 (ostatní plocha), 3093/2 (ostatní plocha), 3131/1 (ostatní plocha), 3131/2 (ostatní plocha), 3131/3 (ostatní plocha), 3133/1 (ostatní plocha), 3133/2 (ostatní plocha), 3134 (ostatní plocha), 3135/1 (ostatní plocha), 3135/2 (ostatní plocha), 3136/1 (ostatní plocha), 3136/2 (ostatní plocha), 3136/3 (ostatní plocha), 3138/3 (ostatní plocha), 3176 (ostatní plocha), 3179 (ostatní plocha), 3180/1 (ostatní plocha), 3221/1 (ostatní plocha), 3222/1 (ostatní plocha), 3339 (ostatní plocha), 3340 (ostatní plocha), 3348/1 (ostatní plocha), 3348/16 (ostatní plocha), 3348/23 (ostatní plocha), 14632/5 (ostatní plocha), 14632/6 (ostatní plocha), 14632/7 (ostatní plocha), 14632/18 (ostatní plocha), 14632/21 (ostatní plocha), 14632/26 (ostatní plocha), 14632/30 (ostatní plocha), 14632/33 (ostatní plocha), 3081 (ostatní plocha), 3082 (ostatní plocha), 3225 (ostatní plocha), 5393 (ostatní plocha), 3216/1 (ostatní plocha), 3089/2 (ostatní plocha), 3221/2 (ostatní plocha), 3147 (zastavěná plocha a nádvoří), 3250 (zastavěná plocha a nádvoří), 3343 (zastavěná plocha a nádvoří), 3348/7 (zastavěná plocha a nádvoří), 14594 (vodní plocha) v katastrálním území Vsetín (dále jen „stavba“ nebo „záměr“).

Druh a účel stavby: technická a dopravní infrastruktura a související stavby

**Stavba obsahuje:**

- Řada 100 - Objekty pozemních komunikací  
101 Rekonstrukce Nádražní ulice

- 103 Úprava Nádražní ulice (směrem na Smetanovu)
- 104 Úprava ulice U Hřiště
- 105 Úprava ulice Nemocniční
- 110 Okružní křižovatka
- 120 Autobusové nádraží (součást terminálu kombinované dopravy)
- 121 Zastávkové pruhy na ulici Nádražní
- 130 Odstavné parkoviště
- 131 Parkovací pruhy na ulici Nádražní
- 140 Komunikace pro cyklisty 1. etapa
- 150 Komunikace pro pěší 1. etapa
- 152 Úprava napojení polikliniky

**Řada 300 - Vodohospodářské objekty**

- 301 Kanalizace Nádražní ulice
- 302 Kanalizace autobusového nádraží
- 303 Kanalizace komunikace k nádraží a odstavného parkoviště
- 305 Dešťová kanalizace km 0,325 - 0,675
- 306 Přepad kanalizace do řeky Bečvy
- 308 Kanalizace ul. U Hřiště
- 309 Přeložka kanalizace v km 0,480
- 311 Přeložka vodovodu v km 0,300 - 0,550
- 312 Vodovod pro výhledovou výstavbu
- 320 Odlučovače ropných látek - stavební část
- 321 Odlučovače ropných látek - technologická část
- 331 Čerpací stanice

**Řada 400 - Elektro a sdělovací objekty**

- 401 Přípojka NN v km 0,248
- 410 Veřejné osvětlení 1. etapa
- 431 Přeložka sdělovacího vedení v km 0,160 - 0,210
- 432 Přeložka sdělovacího vedení v km 0,300 - 0,530
- 440 Světelné signalizační zařízení - stavební část
- 450 Dopravní telematika

**Řada 600 - Objekty podzemních staveb**

- 1-19-320 Žst. Vsetín, podchod ke galerii

**Řada 700 - Objekty pozemních staveb**

- 710 Úprava nouzového výlezu z bunkru CO
- 712 Přístřešky nástupišť
- 750 Automatická kolárna
- 751 Přípojka sdělovacích rozvodů
- 752 Přípojka jednotné kanalizace

Vymezení území dotčeného vlivy stavby: 3087, 3088, 3089/1, 3090, 3091, 3093/1, 3093/2, 3131/1, 3131/2, 3131/3, 3133/1, 3133/2, 3134, 3135/1, 3135/2, 3136/1, 3136/2, 3136/3, 3138/3, 3176, 3179, 3180/1, 3221/1, 3222/1, 3339, 3340, 3348/1, 3348/16, 3348/23, 14632/5, 14632/6, 14632/7, 14632/18, 14632/21, 14632/26, 14632/30, 14632/33, 3147, 3250, 3343, 3348/7, 3081, 3082, 3225, 5393, 14594, 3216/1, 3089/2, 3221/2 v katastrálním území Vsetín.

**Podmínky pro využití a ochranu území, přípravu a realizaci záměru, projektovou přípravu stavby:**

1. Záměr bude umístěn dle situačního výkresu, v měřítku katastrální mapy v měřítku 1:500 se zakreslením stavebního pozemku, požadovaného umístění stavby, s vyznačením vazeb a vlivů na okolí, zejména vzdáleností od hranic pozemku a sousedních staveb, jak je zakresleno v katastrálním situačním výkresu, který je přílohou rozhodnutí o umístění stavby a dokumentace (dále jen „ověřená grafická příloha“ zpracované hlavním projektantem Ing. Petrem Malcem, AI ČKAIT: 1002437

datum duben 2021, číslo zakázky 2020/0531, která bude po nabytí právní moci tohoto rozhodnutí zaslána žadateli.

2. Stavba bude umístěna na pozemcích parc. č. 3087, 3088, 3089/1, 3090, 3091, 3093/1, 3093/2, 3131/1, 3131/2, 3131/3, 3133/1, 3133/2, 3134, 3135/1, 3135/2, 3136/1, 3136/2, 3136/3, 3138/3, 3176, 3179, 3180/1, 3221/1, 3222/1, 3339, 3340, 3348/1, 3348/16, 3348/23, 14632/5, 14632/6, 14632/7, 14632/18, 14632/21, 14632/26, 14632/30, 14632/33, 3147, 3250, 3343, 3348/7, 3081, 3082, 3225, 5393, 14594, 3216/1, 3089/2, 3221/2 v katastrálním území Vsetín, jak je zakresleno v situačním výkresu v měřítku 1:500 zpracovaném na podkladu katastrální mapy, který je součástí ověřené grafické přílohy, kde je umístění stavby vyznačeno a okótováno. „

## II. povoluje

stavbu nazvanou „**Přednádražní prostor - I. etapa – Vsetín**“ zahrnující stavební objekty

### Řada 100 - Objekty pozemních komunikací

- 101 Rekonstrukce Nádražní ulice
- 103 Úprava Nádražní ulice (směrem na Smetanovu)
- 104 Úprava ulice U Hřiště
- 105 Úprava ulice Nemocniční
- 110 Okružní křižovatka
- 120 Autobusové nádraží (součást terminálu kombinované dopravy)
- 121 Zastávkové pruhy na ulici Nádražní
- 130 Odstavné parkoviště
- 131 Parkovací pruhy na ulici Nádražní
- 140 Komunikace pro cyklisty 1. etapa
- 150 Komunikace pro pěší 1. etapa
- 152 Úprava napojení polikliniky

### Řada 300 - Vodohospodářské objekty

- 301 Kanalizace Nádražní ulice
- 302 Kanalizace autobusového nádraží
- 303 Kanalizace komunikace k nádraží a odstavného parkoviště
- 305 Dešťová kanalizace km 0,325 - 0,675
- 306 Přepad kanalizace do řeky Bečvy
- 308 Kanalizace ul. U Hřiště
- 309 Přeložka kanalizace v km 0,480
- 311 Přeložka vodovodu v km 0,300 - 0,550
- 312 Vodovod pro výhledovou výstavbu
- 320 Odlučovače ropných látek - stavební část
- 321 Odlučovače ropných látek - technologická část
- 331 Čerpací stanice

### Řada 600 - Objekty podzemních staveb

- 1-19-320 Žst. Vsetín, podchod ke galerii

### Řada 700 - Objekty pozemních staveb

- 710 Úprava nouzového výlezu z bunkru CO
- 712 Přístřešky nástupišť
- 750 Automatická kolárna

na pozemcích parc. č. 3081 (ostatní plocha), parc. č. 3082 (ostatní plocha), parc. č. 3087 (ostatní plocha), parc. č. 3088 (ostatní plocha), parc. č. 3089/1 (ostatní plocha), parc. č. 3089/2 (ostatní plocha), parc. č. 3090 (ostatní plocha), parc. č. 3091 (ostatní plocha), parc. č. 3093/1 (ostatní plocha), parc. č. 3093/2 (ostatní plocha), parc. č. 3131/1 (ostatní plocha), parc. č. 3131/2 (ostatní plocha), parc. č. 3131/3 (ostatní plocha), parc. č. 3133/1 (ostatní plocha), parc. č. 3133/2 (ostatní plocha), parc. č. 3134 (ostatní plocha), parc. č. 3135/1 (ostatní plocha), parc. č. 3135/2 (ostatní plocha), parc. č. 3136/1 (ostatní plocha), parc. č. 3136/2 (ostatní plocha), parc. č. 3136/3 (ostatní plocha), parc. č. 3138/3 (ostatní plocha), parc. č. 3147



(zastavěná plocha a nádvoří), parc. č. 3176 (ostatní plocha), parc. č. 3179 (ostatní plocha), parc. č. 3180/1 (ostatní plocha), parc. č. 3216/1 (ostatní plocha), parc. č. 3221/1 (ostatní plocha), parc. č. 3221/2 (ostatní plocha), parc. č. 3222/1 (ostatní plocha), parc. č. 3225 (ostatní plocha), parc. č. 3250 (zastavěná plocha a nádvoří), parc. č. 3339 (ostatní plocha), parc. č. 3340 (ostatní plocha), parc. č. 3343, parc. č. 3348/1 (ostatní plocha), parc. č. 3348/7 (zastavěná plocha a nádvoří), parc. č. 3348/16 (ostatní plocha), parc. č. 3348/23 (ostatní plocha), parc. č. 5393 (ostatní plocha), parc. č. 14594 (vodní plocha), parc. č. 14632/5 (ostatní plocha), parc. č. 14632/6 (ostatní plocha), parc. č. 14632/7 (ostatní plocha), parc. č. 14632/18 (ostatní plocha), parc. č. 14632/21 (ostatní plocha), parc. č. 14632/26 (ostatní plocha), parc. č. 14632/30 (ostatní plocha), parc. č. 14632/33 (ostatní plocha) v katastrálním území Vsetín (dále jen „stavba“),

**včetně  
povolení kácení dřevin**

1 ks jasanu ztepilého (*Fraxinus excelsior*) o obvodu kmene 148 cm, ve výšce 130 cm nad zemí a 190 m<sup>2</sup> zapojených porostů dřevin s obvodem kmene do 80 cm ve výšce 130 cm nad zemí v druhové skladbě: bez černý, jasan ztepilý, lípa srdčitá, svída krvavá, javor babyka rostoucí na pozemcích p. č. 3250, 3348/16, 3348/23, 3348/1 v k. ú. Vsetín

**a stanovuje**

povinnost provedení náhradní výsadby, která je v projektu řešena samostatně jako součást sadových úprav přednádražního prostoru v počtu min. 30 ks listnatých stromů s obvodem kmínku 12 – 14 cm, v druhové skladbě: lípy, jeřáby, javory a habry. Stromy budou vhodně doplněny keřovým patrem.

Druh a účel stavby:

Druh a účel hlavní stavby – dopravní infrastruktura – objekty pozemních a podzemních komunikací

Druh a účel vedlejší stavby – technická infrastruktura - objekty pozemních staveb, vodohospodářské objekty

**Základní údaje o stavbě vodních děl:**

Název kraje	Zlínský
Název obce	Vsetín
Identifikátory katastrálních území	786764
Názvy katastrálních území	Vsetín
Parcelní čísla dle evidence katastru nemovitostí	parc. č. 3131/1, 3131/2, 3133/1, 3133/2, 3135/1, 3136/1, 3136/2, 3180/1, 3348/16, 14632/26, 3147, 14632/30, 3091, 3093/1, 3250, 3343, 3348/7, 14632/18, 3081, 3082, 3131/3, 3225, 3339, 3340, 5393, 14594, 3216/1, 3221/1, 3222/1, 3088, 3089/1, 3089/2, 3090, 3093/2, 3221/2, 3135/2 v katastrálním území Vsetín
Čísla hydrologického pořadí	4-11-01-063
Souřadnice XY území dotčeného stavbou vodních děl:	
– konec úseku (výustní objekt ve Vsetínské Bečvě)	1155403,62, 495838,09
– začátek úseku (SO 301- šachta JŠ1 stoky A)	1155025, 67, 496384,77

**Situování jednotlivých stavebních objektů vodních děl:**

<b>SO 301 Kanalizace Nádražní ulice:</b>	parc. č. 3131/1, 3131/2, 3133/1, 3133/2, 3135/1, 3136/1, 3136/2, 3180/1, 3348/16, 14632/26 v katastrálním území Vsetín,
<b>SO 302 Kanalizace autobusového nádraží:</b>	parc. č. 3136/1, 3136/2, 3147, 14632/26, 14632/30 v katastrálním území Vsetín,
<b>SO 305 Dešťová kanalizace km 0.325-0,675:</b>	parc. č. 3091, 3093/1, 3131/1, 3136/1, 3250, 3343, 3348/7, 3348/16, 14632/18, 14632/26 v

<b>SO 306 Přepad kanalizace do řeky Bečvy:</b>	katastrálním území Vsetín, parc. č. 3081, 3082, 3091, 3093/1, 3131/3, 3136/1, 3225, 3250, 3339, 3340, 3348/16, 5393, 14594, 14632/18 v katastrálním území Vsetín,
Stavebním objektem SO 306 je dotčen vodní tok:	
- Číselný identifikátor vodního toku	10100047
- Název vodního toku	Vsetínská Bečva
- Říční km vodního toku (výustní objekt)	20,776 km
- Přímé určení polohy výustního objektu (souřadnice X,Y)	1155403,62, 495838,09
<b>SO 308 Kanalizace ul U Hřiště:</b>	parc. č. 3135/1, 3136/1, 3216/1, 3221/1, 3222/1 v katastrálním území Vsetín
<b>SO 309 Přeložka kanalizace v km 0,480:</b>	parc. č. 3093/1, 3131/3, 3133/1, 3133/2, 3250, 3343, 3348/16, 14632/26 v katastrálním území Vsetín
<b>SO 311 Přeložka vodovodu v km 0300-0,550:</b>	parc. č. 3088, 3089/1, 3089/2, 3090, 3091, 3093/2, 3136/1, 3221/2, 3250, 3339, 14632/18 v katastrálním území Vsetín
<b>SO 312 Vodovod pro výhledovou výstavbu:</b>	parc. č. 3088, 3093/1, 3136/1, 3131/1 v katastrálním území Vsetín
<b>SO 320 Odlučovač ropných látek - stavební část a SO 321 Odlučovač ropných látek -technologická část:</b>	parc. č. 3131/1, 3348/16 v katastrálním území Vsetín
<b>SO 331 Čerpací stanice:</b>	parc. č. 3135/2, 3136/1, 3136/2, 3147, 14632/26 v katastrálním území Vsetín

Druh, účel a popis stavby

**SO 301 Kanalizace Nádražní ulice** - řeší rekonstrukci a výstavbu nových kanalizačních stok z ulice Nádražní. Splaškové a dešťové vody (odhadnuté množství dešťových vod 5774,4 m<sup>3</sup>) z prostoru ulice Nádražní budou odvedeny od stávajících a nových uličních vpustí, podélných žlabů a nově vysazených kanalizačních odboček opravovanou kanalizační stokou A a nově navrženými kanalizačními stokami B, B1, D, D1 a D2 do stávající jednotné kanalizace. Celková délka stok je 566,5 m

Kanalizace Nádražní ulice je řešena v tomto rozsahu:

**Stoka A** z trub PP- MD DN 300 mm v délce 102,0 bm – oprava bezvýkopovou technologií, potrubí bude vtaženo ze startovací jámy do původního profilu potrubí při současném roztažení stávajícího potrubí

**Stoka B** z trub PP- MD DN 300 mm v délce 26,5 bm bude odvádět dešťové vody od stávajících a nových uličních vpustí a nového objektu cyklogaráže.

**Stoka B1** z trub PP- MD DN 250 mm v délce 77,5 bm bude odvádět dešťové vody od stávajících a nových uličních vpustí a nového podchodu

**Stoka C** z trub PP- MD DN 250 mm v délce 26,5 bm bude odvádět dešťové vody od nově vysazených uličních vpustí do rekonstruovaného úseku kanalizace v ul. u U Hřiště

**Stoka D** z trub PP- MD DN 250 mm 56,0 bm a PP- MD DN 300 mm v délce 136,0 bm bude odvádět splaškové a dešťové vody od nově vysazených uličních vpustí, podélných žlabů a výhledové výstavby do rekonstruovaného úseku kanalizace v ul. u U Hřiště

**Stoka D1** z trub PP- MD DN 250 mm v délce 27,5 bm bude odvádět splaškové a dešťové vody z výhledové výstavby

**Stoka D2** z trub PP- MD DN 250 mm v délce 33,5 bm bude odvádět splaškové a dešťové vody z výhledové výstavby

**Stoka D3** z trub PP- MD DN 250 mm v délce 81,0 bm bude odvádět splaškové a dešťové vody z výhledové výstavby vlakového nádraží

V trase stok budou instalovány prefabrikované šachtice DN 1000 mm, monolitické revizní šachtice DN 1000 a

plastové revizní šachtice PP DN 400 na kanalizačních odbočení

**SO 302 Kanalizace autobusového nádraží** - odvádí dešťové vody od nových podélných žlabů nově navrženými kanalizačními stokami B2 a C2 do výhledové kanalizace, která bude vybudována v rámci stavby vlakového nádraží. Do kanalizační stoky B2 budou odváděny dešťové vody z prostoru budoucího vlakového nádraží. Součástí kanalizace jsou prefabrikované šachtice DN 1000 mm.

Rozsah tok:

Stoka B2 z trub PP- MD DN 300 mm v délce 31,5 bm a DN 250 mm v délce 40,0 bm

Stoka C2 z trub PP- MD DN 250 mm v délce 27 bm

**SO 305 Dešťová kanalizace km 0.325-0,675** řeší výstavbu nových kanalizačních stok v prostoru budoucího autobusového nádraží a ulice Nádražní. Dešťové vody z prostoru ulice Nádražní budou odvedeny od nových uličních vpustí a autobusového přístřešku nově navrženými kanalizačními stokami v celkové délce 432,5 bm do nově navržených retenčních a zasakovacích objektů RZO1 - RZO3

Rozsah tok:

Stoka F z trub PP- MD DN 300 mm v délce 6,0 bm, DN 250 mm v délce 15,5 bm a DN 200 mm v délce 59,5 bm odvádí dešťové vody od nových uličních vpustí z prostoru nového autobusového nádraží přes odlučovač lehkých kapalin do nově navrženého retenčního a zasakovacího objektu RZO1 o užitném objemu 73,8 m<sup>3</sup>

Stoka F1 z trub PP- MD DN 300 mm v délce 17,0 bm, DN 250 mm v délce 84,5 bm a DN 200 mm v délce 74,5 bm bude odvádět dešťové vody od nových uličních vpustí a autobusového přístřešku z prostoru autobusového nádraží přes OLK do nově navrženého zasakovacího objektu RZO2 o užitném objemu 241,1 m<sup>3</sup>

Stoka F1.1 z trub PP- MD DN 200 mm v délce 21,5 bm bude odvádět dešťové vody od nových uličních vpustí z prostoru nové komunikace k autobusovému nádraží do nově navržené stoky F1

Stoka F1.2 z trub PP- MD DN 250 mm v délce 46,5 bm bude odvádět dešťové vody z prostoru nové okružní křižovatky do nově navrženého zasakovacího objektu RZO2 o užitném objemu 241,1 m<sup>3</sup>, do stoky F1.2 bude zaústěn bezpečnostní přepad P2 ze stoky F3 (SO 306)

Stoka F2 z trub PP- MD DN 300 mm v délce 14,0 bm a PVC DN 600 mm v délce 64,5 bm bude odvádět dešťové vody od autobusového přístřešku a z výhledové dešťové kanalizace vlakového nádraží do nově navrženého škrťacího objektu s následným zaústěním do stoky F1. Stoka F2 je z části navržena v dimenzi potrubí DN 600 mm, která bude sloužit jako retenční prostor. Ve škrťacím objektu bude osazen vírový ventil DN 100, kterým bude regulován odtok na max. hodnotu 15,0 l/s

Stoka F3 z trub PP- MD DN 300 mm v délce 9,0 bm a DN 250 mm v délce 20,0 bm bude odvádět dešťové vody od nových uličních vpustí z prostoru okružní křižovatky do nově navrženého retenčního a zasakovacího objektu RZO3 o užitném objemu 55,4 m<sup>3</sup>

V trase stok budou osazeny prefabrikované revizní šachtice DN 1000 (17 ks)

Před přítokem do retenčního a zasakovacího objektu RZO2 bude na kanalizační stoce F1.2 osazena sedimentační jímka SJ. Jedná se o podzemní objekt z ŽB prefabrikátů vnitřního průměru 2,0 m a výšky 2,0 m s prohloubeným dnem a normou stěnou na odtoku. Dno nádrže bude zakryto ŽB deskou se vstupním otvorem o průměru 1,0 m. Na dně sedimentační jímky bude docházet k usazování unášených pevných částic (písek, štěrky), norná stěna zabrání i případnému odtoku ropných látek.

Na trase kanalizační stoky F2 bude osazen škrťací objekt. Jedná se o podzemní objekt z ŽB prefabrikátů o vnitřních rozměrech 1,95x1,0x3,42 m. Vnitřní prostor bude rozdělen na dvě komory, které budou propojeny. Odtok z 1 komory bude regulován na max. hodnotu 15 l/s, to bude zajištěno vírovým ventilem DN 100 mm osazeným na propojovacím podtrubí obou komor. Odtok v požadovaném max. množství 15 l/s bude odveden přeložkou kanalizace do stávající kanalizace na parc. 3093/1. V případě většího množství dešťových vod je ve stěně 1 komory navrženo odtokové podtrubí stoky F2, které je zaústěno do revizní šachty Š4 stoky F1

Retenční a zasakovací objekty RZO1, RZO2, RZO3 budou tvořeny systémem zasakovacích bloků v příslušném počtu. Bloky budou obaleny filtrační geotextílií, osazeny budou na urovnané štěrkové lože a zasypány zeminou z výkopu. Nádrž RZO1 je navržena s bezpečnostním přelivem do stoky F1, nádrž RZO2 je navržena s bezpečnostním přelivem do vodoteče Vsetínská Bečva. Stanovený retenční a zasakovací objekt RZO1 V=79,8 m<sup>3</sup> bude tvořen 180 bloky o rozměrech 0,6x1,2x0,6 m, RZO2 o V=241,1 m<sup>3</sup> bude tvořen 588 bloky o rozměrech 0,6x1,2x0,6 m a RZO3 o V= 55,4 m<sup>3</sup> bude tvořen 135 bloky o rozměrech 0,6x1,2x0,6 m.

**SO 306 Přepad kanalizace do řeky Bečvy** odvádí přebytečné dešťové vody z RZO1 přepadem P1 do nově navržené stoky F1, z RZO3 přepadem P2 do nově navržené stoky F1.2, která je zaústěna do RZO2. Přebytečné dešťové vody z RZO2 budou odvedeny přepadem P do stávající vodoteče Vsetínská Bečva.

Vyústění kanalizačního přepadu P do vodoteče Vsetínská Bečva bude provedeno novým výustním objektem VO DN 500 (celková délka potrubí tvořící přepad je 238 m, kapacita na výusti 461,0 l/s)

Jednotlivé přepady jsou řešeny v následujícím rozsahu:

Přepad P z rub PP-MD DN 500 mm bude v délce 189 m

Přepad P1 z rub PP-MD DN 250 mm bude v délce 10 m

Přepad P2 z rub PP-MD DN 500 mm bude v délce 39 m

V trase kanalizačního přepadu P budou osazeny prefabrikované revizní šachtice DN 1000 ( 4 ks)

Výustní objekt - v místě zaústění do vodního toku Vsetínská Bečva se nachází stávající opevnění břehu, které je zaneseno štěrkem. V rámci stavby bude provedeno odstranění tohoto nánosů až na úroveň stávajícího opevnění, na které bude plynule navazovat nové opevnění břehu, které bude provedeno kamennou dlažbou do betonu se zavázáním do břehu v délce 1,5 m na obě strany od osy potrubí. Dlažba bude uložena na patce z betonu s hloubkou 0,8 m pode dnem toku. V novém opevnění bude od místa nového vyústění vytvořena usměrňovací kyneta. V místě vyústění kanalizačního potrubí bude osazena vsuvná zpětná klapka s kuželovou membránou.

Kanalizační přepad P kříží stávající těleso ochranné hráze, potrubí přepadu bude v tomto místě uloženo do PE chráničky DN 600 mm, délky 28 m s obetonováním. V chráničce bude kanalizační PP-MD potrubí DN 500 mm uloženo na jímkách Raci, čela chráničky budou vodotěsně uzavřena koncovými manžetami DISA.

**SO 308 Kanalizace ul U Hřiště** řeší odvedení splaškové a dešťové vody od nových uličních vpustí z prostoru U hřiště rekonstruovanou kanalizační stokou H do stávající kanalizace ul. Smetanova. Na kanalizační stoku H navazuje výhledová kanalizace vlakového nádraží. Kanalizační stoka H bude provedena z trub PP-MD DN 400 mm v délce 73,5 m. Na trase kanalizační stoky H budou osazeny typové prefabrikované revizní šachtice DN 1000 (2 ks), v místě napojení kanalizační stoky H na stávající kanalizaci v ul. Smetanova bude osazena monolitická revizní šachtice DN 1000 mm (odborný odhad dešťových vod 5742,0 m<sup>3</sup>/rok, tj. 108,8 l/s)

**SO 309 Přeložka kanalizace v km 0,480** - řeší přeložení stávajícího úseku dešťové kanalizace, který slouží k odvádění dešťových vod ve městě Vsetíně. Stávající úsek je umístěn v místě výstavby plánovaného autobusového a vlakového nádraží. Dešťové vody z rušeného úseku kanalizace budou odvedeny nově kanalizační stokou F2 do škrťacího objektu ŠO. Z tohoto objektu je nově navržena přeložka kanalizace R, která bude odvádět dešťové vody do stávající kanalizace na parcele 3093/1. Odtok ze škrťacího objektu bude regulován na max. hodnotu 15 l/s, to bude zajištěno vírovým ventilem na odtoku z první komory škrťacího objektu. Kanalizační stoku bude provedena z trub PP-MD DN 250 v délce 80,5 m. V trase kanalizační přeložky bude osazena typová prefabrikovaná šachtice DN 1000 mm (1 ks). Stávající rušené potrubí BET 800 mm včetně části stávajícího propustku bude ponecháno v zemi a zaplněno v celé délce popílkovým betonem. Rušené revizní šachtice budou rozebrány do úrovně 1,0 m p.t. a zaplněny popílkovým betonem

**SO 311 Přeložka vodovodu v km 0300-0,550** řeší přeložku stávajícího vodovodu V1 v prostoru ulice Nádražní. Stávající úsek vodovodního řadu a na něj napojené vodovodní přípojky jsou v nevyhovujícím stavu a stávající trasa je vedena v místě plánované okružní křižovatky. Nově bude trasa přeložena mimo plánovanou okružní křižovatku. Společně s vodovodem budou v trase vyměněny i sekční uzávěry (4 ks), podzemní hydrant DN 80 mm a vyspravena armaturní šachtice. Přeložka vodovodu bude provedena z potrubí TLT DN 200 mm v délce 166 m

**SO 312 Vodovod pro výhledovou výstavbu** řeší výstavbu vodovodního řadu V2 a V3 pro možnost výhledového napojení budoucích sousedních objektů v prostoru ulice Nádražní. Tento řad navazuje na překládaný úsek vodovodního řadu V1. Vodovod V2 bude proveden z potrubí TLT DN 80 mm v délce 164 m a vodovod V3 bude proveden z potrubí TLT DN 80 mm v délce 12,5 m. V místě napojení vodovodního řadu V1 bude osazen sekční uzávěr U5 DN 80 mm, v místě napojení vodovodního řadu V3 bude osazen sekční uzávěr U6 DN 80 mm. Na trase vodovodního řadu V2 bude osazen hydrant H2 DN 80 (odvzdušnění řadu), na konci řadu V2 bude osazen hydrant H3 DN 80 (odkalení řadu).

**SO 320 Odlučovač ropných látek - stavební část** řeší předčištění dešťových vod z parkovacích stání budoucího autobusového nádraží a prostoru okružní křižovatky před zaústěním do nově navržených retenčních a zasakovacích objektu RZO1 - RZO3.

Odlučovač lehkých kapalin OLK1 (typ AS-TOP 50 RC/EO/PB/SV, rozměr 2720x 2160 mm, max průtok 50l/s) řeší předčištění dešťové vody z budoucího autobusového nádraží, které jsou odváděny stokou F do RZO1

Odlučovač lehkých kapalin OLK2 (typ AS-TOP 65 RC/EO/PB/SV, rozměr 2960x 2370 mm, max průtok 65l/s) řeší předčištění dešťové vody z budoucího autobusového nádraží a parkovacích stání, které jsou odváděny stokou F1 do RZO2

Odlučovač lehkých kapalin OLK3 (typ AS-TOP 30 RC/EO/PB/SV, rozměr 2470x 2160 mm, max průtok 30l/s) řeší předčištění dešťové vody z budoucí okružní křižovatky, které jsou odváděny stokou F3 do RZO3

Výstupní koncentrace NEL z OLK1 -3 bude do 5,0 mg/l

**SO 321 Odlučovač ropných látek - technologická část** řeší způsob obsluhy OLK a funkci OLK

**SO 331 Čerpací stanice** řeší odvedení dešťových vod z prostoru budoucího podchodu pod rekonstruovanou komunikací ulice Nádražní, které budou novým výtlačným řadem V (z PE DN 100 mm v délce 14,5 m) odvedeny do nově navržené stoky B1. Dešťové vody z prostoru budoucího podchodu budou svedeny pomocí kanalizačního potrubí a liniového žlabu do nově navržené čerpací stanice ČS. Do ČS přitéká dešťová voda potrubím PP-MD DN 100 a DN 200 mm. ČS je vybavena dvěma ponornými čerpadly s parametry  $Q=4$  l/s a  $H = 9,0$  m (jedno je provozní, druhé je rezerva).

#### **Podmínky pro umístění a provedení stavby:**

1. Stavba bude umístěna a provedena podle ověřené společné dokumentace zpracované projekční kanceláří pro dopravní a inženýrské stavby společností HBH Projekt, s.r.o., IČO 44961944, Kabátníkova 5, Brno, vedoucí projektant autorizovaný inženýr pro mosty a inženýrské konstrukce a dopravní stavby ██████████ ČKAIT 1002437, v dubnu 2021, číslo zakázky 2020/0531.
2. Stavebník před zahájením prací oznámí Městskému úřadu Vsetín, odboru životního prostředí dodavatele stavby a místo deponie stavebních odpadů. Stavebník po ukončení prací předloží ke kolaudaci všechny doklady o předání odpadů oprávněné organizaci, popř. likvidaci odpadů nebo jejich využití, a to v rozsahu, že vzniklý odpad předal v odpovídajícím množství. V případě odchýlení od předpokládaného množství stanoveného v projektové dokumentaci bude uvedeno zdůvodnění.
3. Předání odpadů bude doloženo průkaznými doklady (např. vážní lístky, předávací listy odpadu, faktury).
4. Při nakládání s odpady postupovat v souladu se zákonem č. 541/2020 Sb. o odpadech a vyhl. č. 273/2021 Sb. o podrobnostech nakládání s odpady (platné od ledna a července 2021).
5. Při nakládání s asfaltovými směsmi, které vzniknou při realizaci je nutno postupovat v souladu s vyhláškou č. 130/2019 Sb. o kritériích, při jejichž splnění je asfaltová směs vedlejším produktem nebo přestává být odpadem.
6. Při manipulaci s prašným materiálem bude použito prostředků k minimalizaci produkce emisí tuhých znečišťujících látek, např. mlžením či skrápěním.
7. Stavebník učiní opatření ke snížení druhotné prašnosti, tzn. ke snížení emisí tuhých znečišťujících látek při skladování a přepravě materiálu, např. zakrytování nákladních prostorů expedujících dopravních prostředků, zakrytované/uzavřené skladovací prostory, event. Při nepříznivých klimatických a povětrnostních podmínkách i zkrápění sypkého materiálu.
8. Při demoličních pracích a manipulaci s prašným materiálem (nebo i při úpravě povrchů či stavebních materiálů, jako např. frézování, řezání betonové dlažby) bude použito prostředků k minimalizaci produkce emisí tuhých znečišťujících látek, např. mlžením, zkrápěním.
9. Oplocení kolem stavebních či demolovaných objektů bude provedeno např. z plných stěn tak, aby staveniště a staveništní plochy byly odděleny od okolí, které tak bude chráněno proti zvířenému prachu.
10. Při nakládce a vykládce sypkých a prašných materiálů budou minimalizovány spádové výšky.
11. Bude prováděno čištění vozidel vyjíždějících na vozovku (např. pomocí vodní lázně s tlakovým čištěním, vibračních rohoží k odstranění nečistot z podvozků automobilů) tak, aby bylo zamezeno znečištění komunikace pojezdem nákladních a obslužných vozidel a zároveň byla minimalizována produkce emisí tuhých znečišťujících látek a jejich resuspenze (znovuzvíření).

12. Bude prováděna pravidelná očista a zkrápění příjezdových komunikací, pojezdových a manipulačních ploch (zkrápění v teplých měsících) tak, aby při průjezdu obslužných vozidel nevznikala sekundární prašnost;
13. Plochy, které jsou určeny k následným vegetačním úpravám, budou po konzultaci s odbornou osobou (např. zahradním architektem) osázeny co nejdříve po dokončení prací tak, aby nová vegetace byla co nejrychleji půdokryvná. Tam, kde není možné vysadit vegetaci budou provedena taková opatření, aby byla zvýšena soudržnost povrchu (použití jutového plátna, mulče...). Plochy určené k následnému zpevnění (chodníky, komunikace apod.) budou dočasně zhutněny.
14. Kácení dřevin lze provést pouze v posledním vegetačním klidu před realizací stavby.
15. Kácení dřevin lze provést v době vegetačního klidu, tj. konkrétně od 1. října do 31. března kalendářního roku.
16. Náhradní výsadba bude provedena na pozemcích p. č. 3093/1, 3088, 3176, 3147, 3136/1, 3131/1, 3133/1, 3133/2, 3131/3, 3250, 3348/16, 3343, 3339, 14632/21, 14632/26, 14632/18, v k. ú. Vsetín
17. Náhradní výsadba bude provedena nejpozději do 31.12.2025.
18. Výsadby musí splňovat ČSN DIN 18 916 pro rostliny, výsadbové práce a činnosti při výchovné péči o založené výsadby. Při provádění výsadby je nutno dodržovat postupy dle Standardu péče o přírodu a krajinu: Arboristické standardy pro výsadbu stromů, AOPK, SPPK A02 001:2021. Dostupné na: <https://standards.nature.cz/seznam-standardu/>
19. Při realizaci stavby nesmí být znečišťovány přilehlé pozemní komunikace, zejména místní komunikace a silnice č. III/05737.
20. Staveniště v blízkosti pozemních komunikací bude označeno a zabezpečeno tak, aby při realizaci stavby nedošlo k ohrožení bezpečnosti silniční dopravy a k ohrožení účastníků silničního provozu, zejména chodců.
21. Po dokončení stavebních prací musí být těleso komunikace a jeho bezprostřední okolí uvedeno do původního stavu.
22. Ke kontrolní prohlídce čistírny odpadních vod, kanalizace a vsakovacího zářezu bude předložen provozní řád čistícího zařízení.
23. Prováděním stavby nesmí dojít ke zhoršení kvality povrchových a podzemních vod ani ke zhoršení odtokových poměrů v dané lokalitě.
24. Stavební materiál, zejména lehce odplavitelný materiál a ropné produkty, bude ukládán tak, aby nemohlo dojít k jeho eroznímu smyvu do koryta vodního toku.
25. Správci vodního Vsetínská Bečva, tj. Povodí Moravy, s.p., provoz Valašské Meziříčí, bude v dostatečném časovém předstihu min. 7 dní oznámen termín zahájení a ukončení stavebních prací. Správce vodního toku bude zván na pravidelné kontrolní dny konané na stavbě.
26. Pro užívání stavby vodních děl navazujících na výustní objekt do Vsetínské Bečvy (tj. SO 305, SO 306, SO 320 a SO 321) bude zpracován provozní řád.
27. V průběhu realizace stavby budou veškeré demoliční a stavební činnosti prováděny a koordinovány tak, aby v chráněném venkovním prostoru okolních staveb nedocházelo k překračování hygienických limitů ekvivalentní hladiny akustického tlaku A pro hluk ze stavební činnosti stanovených v § 12 odst. 9 a v příloze č. 3, část B nařízení vlády ČR č. 272/2011 Sb. O ochraně zdraví před nepříznivými účinky hluku a vibrací, ve znění pozdějších předpisů. Průběh hlukové významných stavebních činností bude organizací prací, personálním a technickým vybavením zkrácen na nezbytně nutnou dobu. Po stavební práce budou používána pouze zařízení a nářadí v bezvadném technickém stavu.
28. Před uvedením stavby do užívání budou předloženy protokoly o analýze vzorků pitné vody v rozsahu kráceného rozboru dle přílohy č. 5 vyhlášky Ministerstva zdravotnictví ČR č. 252/2004 Sb., kterou se stanoví hygienické požadavky na pitnou a teplovou vodu a četnost a rozsah kontroly pitné vody, ve znění pozdějších předpisů, odebraných z koncových míst přeložek vodovodních řadů držitelem osvědčení o akreditaci, držitelem osvědčení o správné činnosti laboratoře nebo držitelem

autorizace dle § 83c) zákona č. 258/2000 Sb. o ochraně veřejného zdraví a o změně některých souvisejících zákonů, ve znění pozdějších předpisů.

29. Před uvedením stavby do užívání budou předloženy doklady, prokazující vhodnost materiálů pro styk s pitnou vodou, ve smyslu vyhlášky Ministerstva zdravotnictví ČR č. 409/2005 Sb. o hygienických požadavcích na výrobky přicházející do přímého styku s vodou a na úpravu vody, ve znění pozdějších předpisů.
30. Během zkušebního provozu stavby bude provedeno měření hluku z dopravy v referenčních bodech chráněného venkovního prostoru staveb situovaných v okolí trasy ulice Nádražní k prokázání nepřekročení hygienických limitů hluku stanovených pro hluk z dopravy, chráněný venkovní prostor staveb a denní a noční dobu v § 12 odst. 1, 3 a v příloze č. 3, část A) nařízení vlády ČR č. 272/2011 Sb. o ochraně zdraví před nepříznivými účinky hluku a vibrací, ve znění pozdějších předpisů. Výběr měřících míst bude před provedením měření hluku předem projednán s Krajskou hygienickou stanicí Zlínského kraje se sídlem ve Zlíně.
31. Měření hluku provedeno v souladu s § 32a) zákona č. 258/2000 Sb., o ochraně veřejného zdraví a o změně některých souvisejících zákonů, ve znění pozdějších předpisů, držitelem osvědčení o akreditaci nebo držitelem autorizace podle § 83c) shora citovaného zákona. Výsledky měření budou předloženy Krajské hygienické stanici Zlínského kraje se sídlem ve Zlíně k posouzení.
32. V případě zjištění překročení hygienických limitů hluku z dopravy stanovených pro chráněný venkovní prostor staveb v § 12 odst. 1, 3 a v příloze č. 3, část A) nařízení vlády ČR č. 272/2011 Sb., o ochraně zdraví před nepříznivými účinky hluku a vibrací, ve znění pozdějších předpisů, budou provedena dodatečná protihluková opatření předem projednaná s krajskou hygienickou stanicí Zlínského kraje se sídlem ve Zlíně.
33. Stavebník tři týdny před zahájením stavby sdělí termín realizace stavby na Regionální středisko vojenské dopravy Olomouc, Dobrovského 6, Olomouc.
34. Stavbou nesmí být nepříznivě ovlivněny drážní objekty a zařízení.
35. Na stavbě nesmějí být umístěna taková světla nebo barevné plochy, které by mohly vést k záměně s drážními znaky nebo mohly jinak ohrozit provoz dráhy.
36. Při provádění stavby nesmí být ohrožena bezpečnost a plynulost železničního provozu. Veškeré kroky při provádění stavby v obvodu dráhy – tj. harmonogram prací, nutná ochranná opatření, případné výluky kolejí apod. je třeba řádně v předstihu projednat s vlastníkem a provozovatelem dráhy.
37. Všechny kovové části stavby je nutno chránit podle příslušných norem a předpisů před účinky bludných proudů vzniklých při provozování elektrifikované dráhy stejnosměrnou trakční proudovou soustavou.
38. Stavebník je povinen písemně oznámit Drážnímu úřadu termín zahájení výše uvedené stavby.
39. Po ukončení stavby požádá stavebník o vydání závazného stanoviska ke kolaudaci, který Drážní úřad vydává podle § 7 odst. 3 zákona.
40. Fáze výstavby, které stavebník oznámí stavebnímu úřadu za účelem provedení kontrolních prohlídek stavby: po dokončení stavby.
41. Stavebník je povinen oznámit speciálnímu stavebnímu úřadu termín zahájení stavby.
42. Stavebník je povinen oznámit speciálnímu stavebnímu úřadu název a sídlo stavebního podnikatele (osoba oprávněná k provádění stavebních nebo montážních prací jako předmětu své činnosti podle zvláštních právních předpisů), který bude stavbu provádět. (podle konkrétní situace)
43. Stavba bude dokončena do 31.12.2025.
44. Vymezení rozsahu staveniště: staveniště bude situováno na pozemcích dotčených předmětnou stavbou.
45. Stavbu lze užívat jen na základě kolaudačního souhlasu.

**Účastníci řízení podle § 94k písm. a), c) a d) stavebního zákona, kteří jsou účastníky řízení podle § 27 odst. 1 zák. č. 500/2004 Sb., správní řád:**

Ředitelství silnic Zlínského kraje, příspěvková organizace, IČO 70934860, K Majáku 5001, 760 01 Zlín,  
Město Vsetín, IČO 00304450, Svárov 1080, 755 01 Vsetín,  
Zlínský kraj, IČO 70891320, třída Tomáše Bati 21, 760 01 Zlín,  
B.F.P., Lesy a statky Tomáše Bati, spol. s r.o., IČO 45806527, 756 44 Loučka 44,  
Povodí Moravy, s.p., IČO 70890013, Dřevařská 932/11, 602 00 Brno,  
Správa železnic, státní organizace, Oblastní ředitelství Olomouc, IČO 70994234, Nerudova 1, 779 00 Olomouc,  
České dráhy, a.s., IČO 70994226, nábřeží Ludvíka Svobody 1222/12, 110 00 Praha,  
Vsetínská nemocnice a.s., IČO 26871068, Nemocniční 955, 755 01 Vsetín,  
CETIN a.s., IČO 04084063, Českomoravská 2510/19, 190 00 Praha,  
PARTR spol. s r.o., IČO 60728515, 763 15 Všemina 234,  
INTERNEXT 2000, s.r.o., IČO 25352288, Palackého 166, 755 01 Vsetín,  
ČEZ Distribuce, a. s., IČO 24729035, Teplická 874/8, 405 02 Děčín,  
Vodovody a kanalizace Vsetín, a.s., IČO 47674652, Jasenická 1106, 755 01 Vsetín,  
GasNet, s.r.o., IČO 27295567, Klišská 940/96, 400 01 Ústí nad Labem,  
SychrovNET s.r.o., IČO 26827921, Bratří Hlaviců 89, 755 01 Vsetín,  
Zásobování teplem Vsetín a.s., IČO 45192588, Jiráskova 1326, 755 01 Vsetín,  
CD-Telematika a.s., IČO 61459445, Pernerova 2819/2a, 130 00 Praha 3,  
Vodafone Czech Republic a.s., IČO 25788001, náměstí Junkových 2, 155 00 Praha,

**Odůvodnění**

Speciální stavební úřad obdržel dne 10.08.2021 žádost o vydání společného povolení, kterou podal stavebník.

Vzhledem k tomu, že předložená žádost neměla předepsané náležitosti, stavebník dne 25.8.2021 požádal o přerušení řízení. Žádosti bylo vyhověno a správní orgán usnesením čj. MUVS-S16302/2021/OÚPSŘD-280/13/Suš-2 ze dne 31.8.2021 řízení přerušil do 31.10.2021. Žádost byla doplněna dne 13.10.2021 a stavebník současně požádal o pokračování řízení.

U souboru staveb se příslušnost k vydání společného povolení řídí příslušností k povolení stavby hlavní souboru staveb. Speciální stavební úřad je příslušný k vydání povolení hlavní stavby.

Speciální stavební úřad oznámil přípisem ze dne 15.10.2021 zahájení společného řízení známým účastníkům řízení a dotčeným orgánům a v souladu s ustanovením § 94m odst. 3 stavebního zákona upustil od ohledání na místě a ústního jednání, protože mu poměry staveniště byly dobře známy a žádost poskytovala dostatečné podklady pro posouzení navrhované stavby a stanovil, že ve lhůtě do 15 dnů od doručení tohoto oznámení mohou účastníci řízení uplatnit své námítky a dotčené orgány svá závazná stanoviska. Zároveň upozornil, že k později uplatněným závazným stanoviskům, námítkám nebude přihlédnuto. Dále účastníky řízení upozornil, že ve svých námítkách mají uvést skutečnosti, které zakládají jejich postavení jako účastníků řízení, důvody podání námitek. Rovněž upozornil účastníky řízení, že k závazným stanoviskům a námítkám k věci, o kterých bylo rozhodnuto při územně plánovací dokumentaci, se nepřihlíží, že osoba, která je účastníkem řízení podle 94k písm. c) až e) stavebního zákona, může uplatňovat námítky proti projednávanému záměru dokumentaci, způsobu provádění a užívání stavebního záměru nebo požadavkům dotčených orgánů, pokud jimi může být přímo dotčeno jeho vlastnické nebo jiné věcné právo k pozemku nebo stavbě; obec uplatňuje námítky k ochraně zájmů obce a zájmů občanů obce Upozornil účastníky řízení, že k námítkám, které nesplňují uvedené požadavky, se nepřihlíží.

Vzhledem k tomu, že se jedná o řízení s velkým počtem účastníků řízení, speciální stavební úřad v souladu s ustanovením § 94m odst. 2 stavebního zákona a podle § 144 správního řádu o zahájení řízení uvedomil účastníky řízení veřejnou vyhláškou, která byla na úřední desce:

Městského úřadu Vsetín

vyvěšena dne: 18.10.2021

sejmuta dne: 3.11.2021



Speciální stavební úřad přezkoumal žádost o vydání společného povolení dle § 94o stavebního zákona.

**I. Speciální stavební úřad podle § 94o odst. 1 stavebního zákona posoudil, zda stavební záměr je v souladu:**

**1. s požadavky stavebního zákona a jeho prováděcích předpisů**

Speciální stavební úřad zjistil, že žádost o společné povolení ze dne 10.8.2021 byla podána na předepsaném formuláři a obsahuje náležitosti stanovené v příloze č. 6 vyhlášky č. 503/2006 Sb., o podrobnější úpravě územního rozhodování, územního opatření a stavebního řádu, ve znění pozdějších předpisů.

Speciální stavební úřad si ověřil dálkovým přístupem v katastru nemovitostí doklady prokazující vlastnické právo k pozemku a stavbě dne 15.10.2021.

Stavebník k žádosti připojil:

- vzhledem k tomu, že pro získání potřebných práv k pozemku pro požadovaný stavební záměr je stanoven účel vyvlastnění zákonem a proto stavebník nedokládal souhlas vlastníka pozemku.
- souhlasná stanoviska a rozhodnutí dotčených orgánů podle zvláštních právních předpisů,
- stanoviska vlastníků veřejné dopravní a technické infrastruktury k možnosti a způsobu napojení nebo k podmínkám dotčených ochranných a bezpečnostních pásem
- dokumentaci pro vydání společného povolení
- návrh plánu kontrolních prohlídek
- stanovisko správce povodí a správce VVT Vsetínská Bečva – Povodí Moravy, s. p. provoz Valašské Meziříčí ze dne 18.5.2021 zn. PM-23251/2021/5203/Žu
- stanovisko Národního institutu pro integraci osob s omezenou schopností pohybu a orientace České republiky, o. s. (NIPI) ze dne 9.7.2021 zn. 146210024
- vyjádření provozu údržby místních komunikací – Technické služby města Vsetína, p. o. ze dne 14.7.2021
- souhrnné stanovisko Správy železnic, s. o. Olomouc, ze dne 29.6.2021 zn. 16543/2021-SŽ-OŘ OLC-OPS/HuR
- vyjádření Správy železnic, s. o. – Správy elektrotechniky a energetiky ze dne 9.6.2021 čj. SEE 615/2021

Záměr a je v souladu s obecnými požadavky na výstavbu stanovenými:

- vyhlášky č. 501/2006 Sb., o obecných požadavcích na využívání území, ve znění pozdějších předpisů a to s § 20 odst. 2 a 3, § 22, § 23, § 24e, § 25.
- vyhl. č. 398/2009 Sb., o obecných technických požadavcích zabezpečujících bezbariérové užívání staveb, ve znění pozdějších předpisů a to s § 2 a 4 a přílohy č. 2.
- vyhl. č. 268/2009 Sb., o technických požadavcích na stavby, a to s: § 6, 7 odst. 1 a 2, 8, 9, 10, 15, 32
- vyhl. č. 104/1997 Sb., kterou se provádí zákon o pozemních komunikacích, ve znění pozdějších předpisů a to s: § 21, 22, 25.

Speciální stavební úřad v rozhodnutí nevymezil území dotčené vlivy umísťovaných staveb nad rozsah pozemků parc. č. 3081, 3082, 3087, 3088, 3089/1, 3089/2, 3090, 3091, 3093/1, 3093/2, 3131/1, 3131/2, 3131/3, 3133/1, 3133/2, 3134, 3135/1, 3135/2, 3136/1, 3136/2, 3136/3, 3138/3, 3147, 3176, 3179, 3180/1, 3216/1, 3221/1, 3221/2, 3222/1, 3225, 3250, 3339, 3340, 3343, 3348/1, 3348/7, 3348/16, 3348/23, 5393, 14594, 14632/5, 14632/6, 14632/7, 14632/18, 14632/21, 14632/26, 14632/30, 14632/33 v katastrálním území Vsetín neboť jak z vyjádření a stanovisek dotčených orgánů a vlastníků veřejné infrastruktury, tak z reakce účastníků řízení a vlastního posouzení stavebním úřadem nevzešly skutečnosti svědčící o opaku.

**Soulad s vydanou územně plánovací dokumentací, cíli a úkoly územního plánování**

Na záměr bylo vydáno podle § 96b stavebního zákona souhlasné závazné stanovisko Městského úřadu Vsetín, odboru územního plánování, stavebního řádu a dopravy, jako úřadu územního plánování, které je součástí koordinovaného závazného stanoviska ze dne 11.10.2021, č.j. MUVS-S11429/2021 OŽP/X/391-330.2.

**2. s požadavky na veřejnou dopravní nebo technickou infrastrukturu k možnosti a způsobu napojení nebo k podmínkám dotčených ochranných a bezpečnostních pásem**

Záměr je napojen na stávající silnici III/05737 (ul. Nádražní) a místní komunikace v katastrálním území Vsetín. Budou provedeny nové rozvody technické infrastruktury a související přeložky stávající technické infrastruktury. Stávající technická infrastruktura je dostatečná a není potřeba jiného vybavení k řádnému užívání stávající stavby vyžadovaného zvláštním předpisem.

**Stanoviska k záměru sdělili:**

- ČEZ Distribuce, a.s., sdělení ze dne 27.5.2021 zn. 0101535698, vyjádření ze dne 5.10.2021 zn. 001118424090
- ČEZ ICT Services, a.s. sdělení ze dne 27.5.2021 zn. 0700389272
- CETIN a.s., Praha, vyjádření ze dne 2.6.2020 čj. 676050/21
- TelcoPro Services, a.s., sdělení ze dne 27.5.2021 zn. 0201250190
- GasNet s.r.o. zastoupen GridServices, s.r.o., stanovisko ze dne 25.6.2021 zn. 5002390621
- Vodovody a kanalizace, a.s., vyjádření č. 2101/2021 ze dne 30.7.2021
- ČEPRO, a.s., vyjádření ze dne 27.5.2021 sp. zn. 8946
- České radiokomunikace a.s. vyjádření ze dne 27.5.2021 zn. UPTS/OS/276521/2021
- T-mobile Czech Republic a.s., vyjádření ze dne 27.5.2021 zn. E2817/21
- ČD Telematika a.s. vyjádření ze dne 3.6.2021 čj. 1202111296
- Zásobování teplem a.s., vyjádření ze dne 9.6.2021 zn. 1734/21/Hal
- SychrovNet s.r.o., vyjádření ze dne 9.7.2021 čj. 200/2021 čj. 205/2020
- Internext 2000, s.r.o., vyjádření ze dne 11.6.2021 čj. VS/2021/102
- Vodafone Czech Republic a.s., vyjádření ze dne 31.5.2021 zn. MW9910175264298937
- Technické služby města Vsetína, p. o. vyjádření ze dne 28.5.2021 čj. 2105TsVo-16
- 4M Rožnov spol. s.r.o., vyjádření ze dne 27.5.2021

Stanoviska vlastníků dopravní a technické infrastruktury jsou součástí dokladové části dokumentace pro vydání společného povolení.

Bylo zabezpečeno plnění požadavků vlastníků sítí technické infrastruktury. Záměr je v souladu s požadavky vlastníků technické infrastruktury, byl doložen jejich souhlas s umístěním záměru v ochranném pásmu.

**3. s požadavky zvláštních právních předpisů a se závaznými stanovisky, popřípadě s rozhodnutími dotčených orgánů podle zvláštních právních předpisů nebo stavebního zákona, popřípadě s výsledkem řešení rozporů:****Stanoviska sdělili:**

- Městský úřad Vsetín, Koordinované závazné stanovisko sp. zn. MUVS-S11429/2021 OŽP/X/391-330.2 ze dne 11.10.2021, zapracováno do podmínek rozhodnutí pod bodem č. 6 – 26.
- Městský úřad Vsetín, odbor životního prostředí, souhlasné vyjádření ze dne 31.8.2021 sp. zn. MUVS-81170/2021 OŽP-96-ŽIV, zapracováno do podmínek rozhodnutí pod bodem č. 2 – 5.
- Krajský úřad Zlínského kraje, odbor životního prostředí a zemědělství, koordinované závazné stanovisko ze dne 13.2.2018 čj. KUZL 3697/2018, bez připomínek
- Krajský úřad Zlínského kraje, odbor dopravy a silničního hospodářství, závazné stanovisko ze dne 7.6.2021 čj. KUZL 30894/2021
- Hasičský záchranný sbor Zlínského kraje, závazné stanovisko ze dne 25.5.2021, čj. HSZL-2391-2/VS-2021, bez připomínek
- Krajské ředitelství policie Zlínského kraje, stanovisko ze dne 1.9.2021 čj. KRPZ-8899-14/ČJ-2018-151506, bez připomínek
- Krajská hygienická stanice Zlínského kraje, závazné stanovisko ze dne 15.7.2021 čj. KHSZL 18280/2021, zapracováno do podmínek rozhodnutí pod bodem č. 27 – 32.
- Ministerstvo obrany, odbor ochrany územních zájmů a státního odborného dozoru, závazné stanovisko ze dne 8.6.2021 sp. zn. 113674/2021-1150-OÚZ-BR, zapracováno do podmínek rozhodnutí pod bodem č. 33.
- Drážní úřad, Olomouc, závazné stanovisko ze dne 31.5.2021 sp. zn. MO-SOO0812/21-2/Dj, zapracováno do podmínek rozhodnutí pod bodem č. 34 – 39.

Záměr je v souladu s požadavky zvláštních právních předpisů, podle nichž záměr posuzují dotčené orgány. Předložená stanoviska dotčených orgánů byla zkoordinována a jejich požadavky, které již nevyžadovaly úpravu záměru, byly zahrnuty do podmínek tohoto rozhodnutí pod body č. 6 - 39.

## II. Speciální stavební úřad podle § 94o odst. 2 a 3 stavebního zákona ověřil, že:

a) Stavebník k žádosti připojil dokumentaci pro vydání společného povolení ve třech vyhotoveních. Předložená dokumentace pro vydání společného povolení je zpracována projekční kanceláří pro dopravní a inženýrské stavby společnost HBH Projekt, s.r.o., IČO 44961944, Kabátňikova 5, Brno, vedoucí projektant autorizovaný inženýr pro mosty a inženýrské konstrukce a dopravní stavby [redacted] ČKAIT 1002437, v dubnu 2021, číslo zakázky 2020/0531. Předložená dokumentace pro vydání společného povolení je úplná, přehledná a jsou v odpovídající míře řešeny obecné požadavky na výstavbu.

Zpracování projektové dokumentace je vybranou činností ve výstavbě dle § 158 stavebního zákona, který stanoví, že vybrané činnosti, jejichž výsledek ovlivňuje ochranu veřejných zájmů ve výstavbě, mohou vykonávat pouze fyzické osoby, které získaly oprávnění k jejich výkonu podle zvláštního právního předpisu a dle ustanovení § 159 stavebního zákona projektant odpovídá za správnost, celistvost, úplnost a bezpečnost stavby provedené podle jím zpracované projektové dokumentace).

Dokumentace pro vydání společného povolení byla zpracována v souladu s přílohou č. 8 k vyhlášce č. 499/2006 Sb., o dokumentaci staveb, ve znění pozdějších předpisů. Dokumentace obsahuje části A až D členěné na jednotlivé položky s tím, že rozsah jednotlivých částí odpovídá druhu a významu stavby, charakteru navrhované změny v území, charakteru navrhované změny vlivu užívání stavby na území, podmínkám v území, umístění stavby, stavebně technickému provedení, účelu využití, vlivu na životní prostředí a době trvání stavby. K dokumentaci byla přiložena dokladová část.

b) Ke stavbě je zajištěn příjezd po stávající silnici III/05737 (ul. Nádražní) a místní komunikacích v katastrálním území Vsetín. Budou provedeny nové rozvody technické infrastruktury a související přeložky stávající technické infrastruktury. Stávající technická infrastruktura je dostatečná a není potřeba jiného vybavení k řádnému užívání stávající stavby vyžadovaného zvláštním předpisem.

c) Speciální stavební úřad ověřil rovněž účinky budoucího užívání stavby a zjistil z předložené dokumentace pro vydání společného povolení, ze závazných stanovisek dotčených orgánů, z vyjádření vlastníků veřejné infrastruktury, že užíváním této stavby nedojde k dotčení veřejných zájmů chráněných zvláštními právními předpisy.

## III. Označení účastníků společného územního a stavebního řízení dle stavebního zákona, § 94k

- písm. a) stavebník – Ředitelství silnic Zlínského kraje, příspěvková organizace a Město Vsetín
- písm. b) obec, na jejímž území má být požadovaný záměr uskutečněn - Město Vsetín
- písm. c) vlastník stavby, na které má být požadovaný stavební záměr uskutečněn, ten, kdo má ke stavbě jiné věcné právo – Zlínský kraj, ČEZ Distribuce, a. s., Zásobování teplem Vsetín a.s., Vodovody a kanalizace Vsetín, a.s., Vodafone Czech Republic a.s., SychrovNET s.r.o., INTERNEXT 2000, s.r.o., GasNet, s.r.o., CETIN a.s., ČR-Správa železnic, státní organizace, ČD-Telematika a.s.,
- písm. d) vlastník pozemku, na kterém má být požadovaný stavební záměr uskutečněn a ten, kdo má jiné věcné právo k tomuto pozemku - Zlínský kraj, B.F.P., Lesy a statky Tomáše Bati, spol. s r.o., CETIN a.s., ČR-Povodí Moravy, s.p., Zásobování teplem Vsetín, a. s., GasNet, s.r.o., INTERNEXT 2000, s.r.o., ČEZ Distribuce, a. s., Vodovody a kanalizace Vsetín, a.s., Aleš Melichařík, Zdeňka Melichaříková, SychrovNET s.r.o., ČR-Správa železnic, státní organizace, České dráhy, a.s., PARTR spol. s r.o., Vsetínská nemocnice a.s.,
- písm. e) osoba, jejíž vlastnické právo nebo jiné věcné právo k sousedním stavbám anebo sousedním pozemkům nebo stavbám na nich může být společným povolením přímo dotčeno - vlastníci pozemků parc. č. 3095, 3096, 3098, 3100, 3103/1, 3103/2, 3104, 3109, 3112, 3113, 3122/3, 3122/4, 3123, 3124, 3126, 3127, 3128, 3130, 3137/3, 3140, 3154, 3158, 3160/1, 3160/6, 3172, 3174, 3175, 3177, 3183, 3184, 3190, 3219, 3222/3, 3348/8, 3227, 3342, 3164, 3165, 3178, 14632/14 v katastrálním území Vsetín a vlastníci staveb na těchto pozemcích

Vlastnická práva ani jiné věcné právo k dalším (vzdálenějším) nemovitostem nemohou být tímto rozhodnutím přímo dotčena.

V průběhu společného územního a stavebního řízení účastníci řízení neuplatnili námítky.

Speciální stavební úřad po projednání žádosti o vydání společného povolení ve společném řízení a jejího přezkoumání dospěl k závěru uvedenému ve výroku tohoto společného povolení.

Stavebník je povinen před zahájením stavby umístit na viditelném místě u vstupu na staveniště štítek o povolení stavby a ponechat jej tam až do dokončení stavby.

Podle § 157 stavebního zákona při provádění stavby musí být veden stavební deník, do něhož se pravidelně zaznamenávají údaje týkající se provádění stavby.

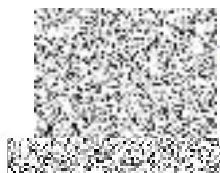
Společné povolení platí 2 roky ode dne nabytí právní moci. Společné povolení pozbývá platnosti, jestliže stavba nebyla zahájena v době jeho platnosti. Společné povolení pozbývá platnosti též dnem, kdy speciální stavební úřad obdrží oznámení stavebníka o tom, že od provedení svého stavebního záměru upouští; to neplatí, jestliže stavba již byla zahájena.

### Poučení účastníků

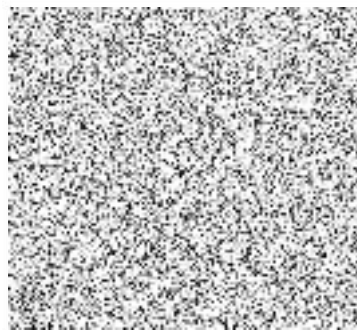
Proti tomuto rozhodnutí se lze odvolat do 15 dnů ode dne jeho oznámení k odboru dopravy a silničního hospodářství Krajského úřadu Zlínského kraje, podáním u odboru územního plánování, stavebního řádu a dopravy Městského úřadu Vsetín.

Odvolání se podává s potřebným počtem stejnopisů tak, aby jeden stejnopis zůstal správnímu orgánu, aby každý účastník dostal jeden stejnopis. Nepodá-li účastník potřebný počet stejnopisů, vyhotoví je správní orgán na náklady účastníka.

Odvoláním lze napadnout výrokovou část rozhodnutí, jednotlivý výrok nebo jeho vedlejší ustanovení. Odvolání jen proti odůvodnění rozhodnutí je nepřijatelné.



referent odboru územního plánování, stavebního řádu a dopravy



**Toto společné povolení bude účastníkům řízení dle § 94k písm. e) stavebního zákona doručeno veřejnou vyhláškou, která bude vyvěšena na úřední desce Městského úřadu Vsetín, po dobu 15 dnů a bude zveřejněna též způsobem umožňujícím dálkový přístup.**

Dnem doručení je 15 den po vyvěšení oznámení na úřední desce Městského úřadu Vsetín.

Vyvěšeno dne: .....

Sejmuto dne : .....

Razítko, podpis orgánu, který potvrzuje vyvěšení a sejmутí společného povolení

**Obdrží**

Městský úřad Vsetín, odbor vnitřní správy, k vyvěšení a podání zprávy speciálnímu stavebnímu úřadu o datu vyvěšení a sejmutí oznámení a o zveřejnění způsobem umožňujícím dálkový přístup.

**Účastníci řízení**

*Účastníci dle § 94k písm. a) až d) stavebního zákona*

Město Vsetín, v zastoupení HBH Projekt spol. s r.o., IDDS: e5y9wa6

Ředitelství silnic Zlínského kraje, příspěvková organizace, v zastoupení HBH Projekt spol. s r.o., IDDS: e5y9wa6

Zlínský kraj, IDDS: scsbwku

B.F.P., Lesy a statky Tomáše Bati, spol. s r.o., IDDS:.mvpzzwu

Česká republika, Povodí Moravy, s.p., IDDS: m49t8gw

Česká republika, Správa železnic, státní organizace, Oblastní ředitelství Olomouc, IDDS: ucchjhm

České dráhy, a.s., IDDS: e52cdsf

Vsetínská nemocnice a.s., IDDS: uhugytj

CETIN a.s., IDDS: qa7425t

PARTR spol. s r.o., IDDS: h8usfu9

INTERNEXT 2000, s.r.o., IDDS: cfdcinp

ČEZ Distribuce, a. s., IDDS: v95uqfy

Vodovody a kanalizace Vsetín, a.s., IDDS: hcxgx4k

GasNet, s.r.o., IDDS: rdxzhzt zastoupena společností GasNet Služby, s.r.o., IDDS: jnnyjs6

SychrovNET s.r.o., IDDS: 4hm5q7p

Zásobování teplem Vsetín a.s. IDDS: 4dzvx7u



CD-Telematika a.s., IDDS: dgzjrp

Vodafone Czech Republic a.s., IDDS: 29acihr

*Účastníci řízení dle § 94k písm. e) stavebního zákona - veřejnou vyhláškou*

vlastníci sousedních pozemků a staveb na nich a ti, jež mají věcné právo k sousedním stavbám anebo sousedním pozemkům nebo stavbám na nich – vlastníci pozemku parc. č. 3095, 3096, 3098, 3100, 3103/1, 3103/2, 3104, 3109, 3112, 3113, 3122/3, 3122/4, 3123, 3124, 3126, 3127, 3128, 3130, 3137/3, 3140, 3154, 3158, 3160/1, 3160/6, 3172, 3174, 3175, 3177, 3183, 3184, 3190, 3219, 3222/3, 3348/8, 3227, 3342, 3164, 3165, 3178, 14632/14 v katastrálním území Vsetín

**Dotčené orgány**

Městský úřad Vsetín, odbor územního plánování, stavebního řádu a dopravy - oddělení dopravy, Svárov č.p. 1080, 755 01 Vsetín 1

Městský úřad Vsetín, odbor územního plánování, stavebního řádu a dopravy - oddělení územního plánování, Svárov č.p. 1080, 755 01 Vsetín 1

Městský úřad Vsetín, odbor životního prostředí, Svárov č.p. 1080, 755 01 Vsetín 1

Městský úřad Vsetín, odbor územního plánování, stavebního řádu a dopravy - oddělení stavebního řádu, Svárov č.p. 1080, 755 01 Vsetín 1

Krajská hygienická stanice Zlínského kraje se sídlem ve Zlíně, IDDS: xwsai7r

Hasičský záchranný sbor Zlínského kraje, Územní odbor Vsetín, IDDS: z3paa5u

Ministerstvo obrany ČR, Sekce nakládání s majetkem, odbor ochrany územních zájmů, odd. ochrany územních zájmů Brno, IDDS: hjyaavk

Krajský úřad Zlínského kraje, odbor dopravy a silničního hospodářství, IDDS: scsbwku

Drážní úřad, územní odbor Olomouc, IDDS: 5mjaatd

Policie České republiky, Krajské ředitelství policie Zlínského kraje, územní odbor Vsetín, Dopravní inspektorát, IDDS: w6thp3w

